



# Recherche «Jeunes, altruisme et don de sang»: premiers résultats

Présenté par Anne Quéniart,  
Ph.D.



# Plan de la présentation

1. Rappel des objectifs du projet
2. Rappel de la méthodologie
3. L'échantillon : critères et nombre de répondants
4. Premiers résultats de la recherche



# 1. Rappel des objectifs du projet

1. Mieux comprendre la pratique de don de sang dans la vie quotidienne des jeunes
2. Analyser la convergence ou la concurrence entre des pratiques de don de sang et d'autres pratiques d'engagement civique



## 2. Rappel de la méthodologie

- Moyens pour atteindre ces objectifs :
  1. Enquête par entrevues auprès de jeunes donneurs (moins de 30 ans)
    - Identifier leur parcours vers le 1<sup>er</sup> don
    - Documenter l'insertion de l'activité du don de sang dans leur vie quotidienne



## 2. Rappel de la méthodologie (suite)

2. Réaliser une enquête par entrevue auprès de jeunes militants (moins de 30 ans)

- Pour comprendre :
  - les parcours individuels d'engagement
  - la perception du don de sang et les motivations possibles à en donner
  - les définitions de l'altruisme



## 2. Rappel de la méthodologie (suite)

3. Comparer les trajectoires des jeunes donneurs et celles des jeunes militants.



## 3. L'échantillon

□ Choix des lieux de recrutement des jeunes en fonction des taux de dons de sang par 1000 habitants pour les 18 à 29 ans

### Régions à fort taux :

- Capitale nationale (agglomération de Québec) : 73 %
- Centre-du-Québec: MRC de l'Érable : 97 %  
MRC d'Arthabaska : 76 %

### Régions à faible taux :

- Montréal : 41 %
- Rimouski (bas St-Laurent): 53 %
- Laurentides (St-Jérôme) : 61 %



## 3. L'échantillon (suite)

- 61 jeunes (18- 30 ans) des deux sexes répartis comme suit :
  - 31 jeunes militants
    - 13 à Montréal
    - 18 en région:
      - 7 région de la Capitale-Nationale
      - 5 région du Bas Saint-Laurent,
      - 4 région du Centre-du-Québec
      - 2 région des Laurentides





## 3. L'échantillon (suite)

- 30 jeunes donneurs

14 à Montréal

16 en région :

6 région de Québec

5 région du Bas-St-Laurent

5 région du Centre du Québec

## 3. L'échantillon (suite)

### 3.1. Répartition des militants par sexe et classe d'âge

	18-20 ans	21-23 ans	24-26 ans	27-29 ans	30 ans	Total
Hommes	4	5	2	2	-	13
Femmes	2	6	6	3	1	18
Total	6	11	8	5	1	31

### 3.2. Répartition des donneurs par sexe et classe d'âge

	21-23 ans	24-26 ans	27-29 ans	30 ans	Total
Hommes	2	5	9	0	16
Femmes	3	5	4	2	14
Total	5	10	13	2	30



## 3. L'échantillon (suite)

Occupation chez les militants et les donateurs

Militants			Donneurs		
Études et travail temps complet	Études temps complet	Études et travail temps partiel	Travail temps complet	Études temps complet	Études temps partiel et travail temps complet
4	12	15	20	9	1

### 3. L'échantillon (suite)

□ Parmi les militants de notre échantillon se trouvent 14 donneurs de sang et 17 non donneurs

Non donneurs			Donneurs		
Intention de donner	Refus inst.	Refus du répondant	1 don	2 à 4 dons	5 dons et plus
10	4	3	4	7	3
17			14		



## 4. Principaux résultats

- Les influences à l'engagement et au don
- L'insertion des pratiques dans le quotidien
- Les caractéristiques des pratiques
- L'altruisme



# Les facteurs d'influence à l'engagement et au don de sang

## ■ L'influence de la famille chez les militants

- Pour 23 jeunes, leur famille a influencé leur engagement
  - parents et frères et sœur étant des modèles d'engagement (11)
  - en leur transmettant des valeurs et un mode de vie propices à l'engagement (9)
  - en les encourageant à s'impliquer (3)



## Les facteurs d'influence à l'engagement et au don de sang

### ■ L'influence de la famille chez les donneurs

24 jeunes ont des donneurs dans leur famille

13 influencés positivement pour donner du sang

17 aucun influence

- la sensibilisation par l'exemple
- l'accompagnement



# Les facteurs d'influence à l'engagement et au don de sang

- L'influence du milieu /du contexte de vie
  - Chez les militants, l'engagement commence très jeune





## Les facteurs d'influence à l'engagement et au don de sang (suite)

Primaire	Secondaire	Cégep	Université	Après université
7	16	5	2	1



## Les facteurs d'influence à l'engagement et au don de sang (suite)

- L'école est un milieu de vie propice à l'engagement à travers :
  - L'incitation au bénévolat
  - La découverte de causes à défendre
  - Des événements porteurs



# Les facteurs d'influence à l'engagement et au don de sang

- L'influence du milieu /du contexte de vie chez les donneurs
  - L'âge : le passage à l'âge adulte

# Les facteurs d'influence à l'engagement et au don de sang

## ■ La proximité avec le milieu médical

<b>Profession (9)</b>	<b>Proximité sans profession (10)</b>
Préposé aux bénéficiaires	Formation en premiers soins
Médecin	Mère infirmière (2)
Résidente en médecine	Opération (maladie)
Secrétaire médicale	Formation intervenant sauveteur
Kinésithérapie-massothérapie	Études incomplètes : Soins infirmiers
Technicienne en radio-oncologie	Études : Soins infirmiers
Infirmière	Études : Ergothérapie
Infirmière	Études : Médecine
Assistante de recherche : biomédical	Études : Physiologie et psychologie



## Les facteurs d'influence à l'engagement et au don de sang (suite)

### ■ Autres influences

- la présence de cliniques mobiles
- l'influence de connaissances de personnes transfusées
- les pairs

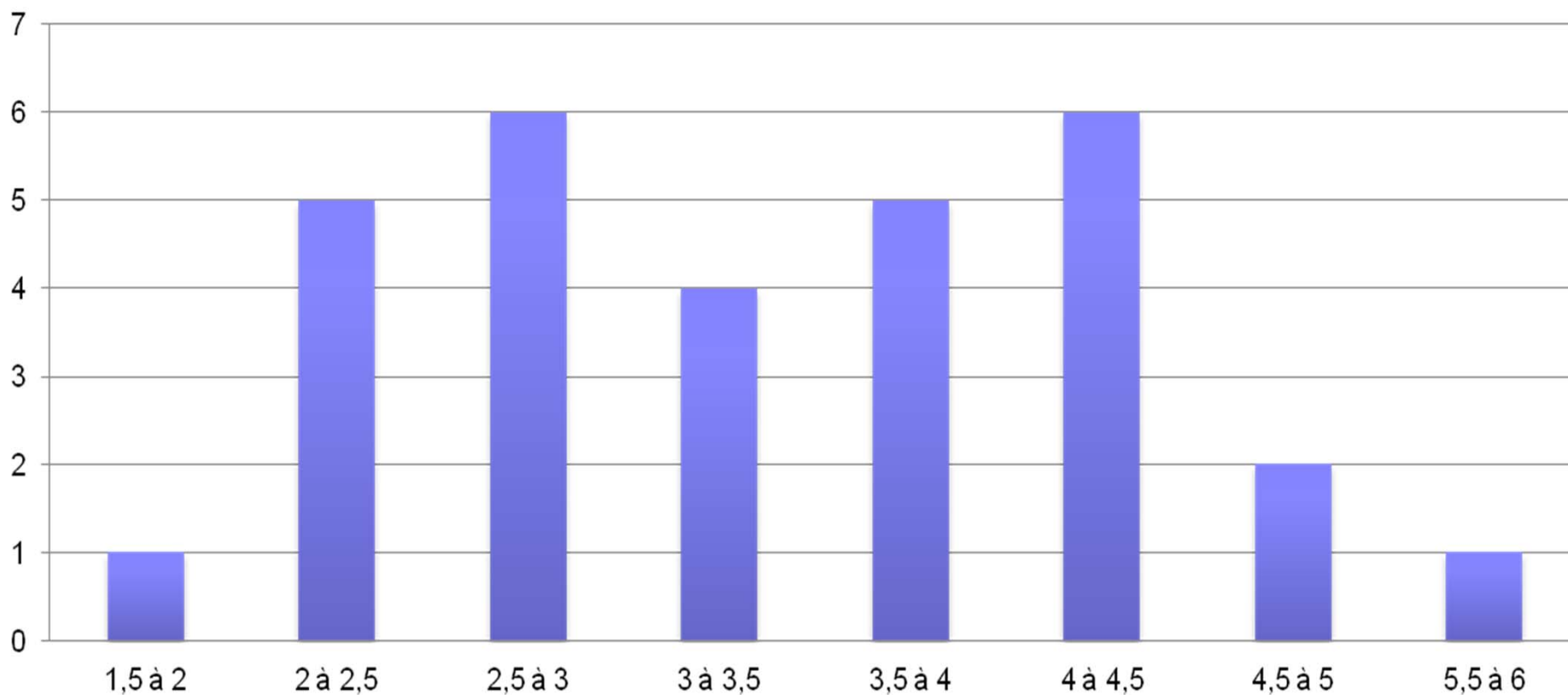



## L'insertion des pratiques d'engagement et de don de sang dans le quotidien

- **Chez les militants**
  - temps illimité
  - diverses formes d'insertion
  - engagement total
  
- **Chez les donneurs**
  - temps limité
  - diverses formes d'insertion

# L'insertion des pratiques d'engagement et de don de sang dans le quotidien (suite)

**Moyenne de dons par année**





## L'insertion des pratiques d'engagement et de don de sang dans le quotidien (suite)

- **Chez les donneurs**
  - geste ponctuel/isolé
  - geste routinier
  - geste non contraignant, libre




# Un don de sang planifié dans l'horaire

<b>Dons faits à proximité de</b>	<b>Nbre</b>
la maison	15
le travail	4
la maison et le travail	2
Font un détour	5
ND	4

<b>Moment du don</b>	<b>Nbre</b>
Moment indéterminé	9
Avant ou après le travail	10
Hre de dîner ou apr-midi	4
Soir/fin de semaine	4
ND	3

<b>Moment du don déterminé par</b>	<b>Nbre</b>
Le travail	12
Les études/d'autres activités	5
Le travail et les études	2
Y vont «exprès»	1
ND	10



## L'insertion des pratiques d'engagement et de don de sang dans le quotidien (suite)

- **Discussion de l'hypothèse de la concurrence ou de la divergence entre le don de sang et d'autres pratiques civiques**

	Moins de 5 heures	5 à 15 heures	Plus de 15 heures
Donneurs	7	4	3
Non donneurs	10	4	3
Total	17	8	6



# Les caractéristiques des pratiques d'engagement et de don de sang

- Des pratiques qu'on fait pour autrui et pour soi
  - Les militants s'engagent :
    - pour participer à changer le monde
    - pour redonner à la société
    - pour travailler son image de soi/affirmer son identité
    - pour vivre en cohérence
    - pour se sentir utile
    - pour satisfaire ses intérêts personnels



# Les caractéristiques des pratiques d'engagement et de don de sang

- Des pratiques qu'on fait pour autrui et pour soi
  - Les donneurs font des dons de sang :
    - pour sauver des vies
    - pour faire leur part dans la société
    - par devoir/responsabilité
    - pour se sentir bien /utile
    - pour en recevoir si besoin



# Les caractéristiques des pratiques d'engagement et de don de sang

## ■ Des pratiques qui amènent une reconnaissance

- la reconnaissance vient de l'entourage et de ceux qui bénéficient de leurs gestes
- elle est un surplus, pas une source de motivation

## ■ Des pratiques qui s'amplifient : l'image de la spirale

- un engagement qui s'élargit
- des dons de plus en plus spécialisés



# L'altruisme

## ■ Les conceptions de l'altruisme

- L'altruisme : une disposition naturelle ou acquise
- L'altruisme : un geste fait sans attente de retour
- Compatir et agir par souci d'autrui



# L'altruisme

## ■ L'engagement, un geste altruiste?

- OUI et NON. Pratique modérément altruiste qui implique une forme de retour
- NON Pratique peu altruiste

## ■ Le don de sang, un geste altruiste?

- OUI - donner sans attente de retour
- OUI et NON- geste modérément altruiste qui implique une forme de retour
- NON - altruisme plus ou moins en cause dans le don de sang