

**Secteurs, sous-secteurs et codes SCIAN  
ainsi que méthode préconisée pour la  
détermination des coefficients de  
consommation pour le territoire de  
l'Entente au Québec**

*Rapport de recherche No 1082*

*Juillet 2009*



**Secteurs, sous-secteurs et codes SCIAN ainsi que méthode préconisée  
pour la détermination des coefficients de consommation pour  
le territoire de l'Entente au Québec**

par

A.N Rousseau  
Fanny Quévy  
France-Line Dionne

Centre Eau Terre Environnement  
Institut national de la recherche scientifique  
490, rue de la Couronne, Québec (Québec) G1K 9A9

Rapport de recherche No 1082

Juillet 2009



## RÉSUMÉ

---

Ce projet s'inscrit dans le cadre de l'Entente sur les ressources en eau durable du bassin des Grands Lacs et du Fleuve St-Laurent signée en 2005 par les premiers ministres du Québec et de l'Ontario et les huit gouverneurs des États riverains des Grands Lacs. Dans le but de créer de futurs engagements sur la protection des ressources en eau, il est primordial d'obtenir des connaissances pointues sur la consommation en eau pour le territoire de l'Entente. Pour ce faire, le Ministère du Développement durable, de l'Environnement et des Parcs (MDDEP) est chargé de la mise en place de l'Entente pour le territoire concerné au Québec. Les coefficients de consommation\* en eau sont de bons indicateurs dans le cadre de cette étude et seront donc déterminés par secteurs d'activités. Les secteurs d'activités donnés par le MDDEP sont au nombre de dix et doivent être décomposés en sous-secteurs d'intérêt en rapport avec la consommation en eau et associés aux codes SCIAN établis en 2002. Cette division des secteurs permet une meilleure étude des coefficients. La classification des sous-secteurs est primordiale, car elle doit bien représenter l'utilisation des eaux domestique, commerciale et industrielle, en ciblant les plus grands utilisateurs. Ce premier rapport expose la division des secteurs en sous-secteurs, la justification des différents choix posés et le rattachement des sous-secteurs aux codes SCIAN 2002. Ce rapport présente aussi la méthode abordée pour évaluer les coefficients de consommation à partir des données provenant de la littérature et l'approche qui permettra de mener une enquête afin de valider ces coefficients. L'enquête sera réalisée auprès des établissements et entreprises assujettis au projet de loi n°27 *affirmant le caractère collectif des ressources en eau et visant à renforcer leur protection* (Assemblée Nationale, 2009), sous-jacent à l'Entente. Les valeurs des coefficients, ainsi que leur validation, seront exposées dans un temps ultérieur lors du second rapport.

---

\* « Coefficient de consommation » signifie ici le rapport de la consommation sur le prélèvement en eau.



# TABLE DES MATIÈRES

---

<b>RÉSUMÉ .....</b>	<b>V</b>
<b>TABLE DES MATIÈRES.....</b>	<b>III</b>
<b>LISTE DES FIGURES .....</b>	<b>V</b>
<b>LISTE DES TABLEAUX.....</b>	<b>VII</b>
<b>1. INTRODUCTION .....</b>	<b>9</b>
<b>2. MÉTHODE.....</b>	<b>10</b>
2.1 Revue de littérature.....	10
2.2 Définition du coefficient de consommation.....	12
2.3 Limites des données et de l'analyse.....	13
2.4 Division des secteurs en sous-secteurs et correspondance avec les codes SCIAN 2002.....	14
2.4.1 Division des secteurs en sous-secteurs .....	16
2.5 Méthode générale et approche par secteur .....	23
2.6 Entreprises à contacter (à qui faire parvenir une lettre).....	26
<b>3. COORDINATION DES ACTIVITES .....</b>	<b>29</b>
3.1 Équipe de travail .....	29
3.2 Échéancier .....	31
<b>4. RÉFÉRENCES.....</b>	<b>33</b>
<b>5. ANNEXES .....</b>	<b>35</b>
5.1 Secteurs d'utilisation de l'eau définis par le MDDEP .....	35
5.2 Le Système de classification des industries de l'Amérique du Nord (SCIAN) 2002 - Canada .....	37
5.3 Projet de lettre.....	38





## LISTE DES FIGURES

---

Figure 5-1: Carte du territoire québécois appartenant au bassin des Grands Lacs et du Fleuve St-Laurent (Fournie par le MDDEP) .....	39
Figure 5-2 : Répartition canadienne de l'utilisation de l'eau par secteur (%) (Statistique Canada, 2005).....	40
Figure 5-3 : Nombre d'établissements du secteur manufacturier par régions administratives du Québec concernées par l'Entente (Statistique Canada, 2006).	40
Figure 5-4 : Nombre d'établissements sur les régions administratives du Québec concernées par l'Entente par secteur manufacturier (Statistique Canada, 2006).	41
Figure 5-5: Prélèvement de l'eau dans les manufactures canadiennes en 2005 (Statistique Canada, 2005).....	42
Figure 5-6 : Utilisation brute de l'eau par secteur au Canada en 2005 (Statistique Canada, 2005).....	42
Figure 5-7: Consommation totale d'eau dans les municipalités canadiennes en 1999 (Statistique Canada, 1999).....	43
Figure 5-8 : Résumé de l'approche abordée dans l'étude des coefficients de consommation en eau.....	44



## LISTE DES TABLEAUX

---

Tableau 5-1 : Coefficients de consommation relevés de la littérature.....	45
Tableau 5-2 : Secteurs, sous-secteurs et codes SCIAN 2002 associés ainsi que la description des sous-secteurs pour faciliter l'échantillonnage. ....	47
Tableau 5-3 : Liste d'entreprises à contacter par sous-secteurs. ....	53



# 1. INTRODUCTION

---

L'Entente sur le bassin des Grands Lacs et du Fleuve St-Laurent a pour but la protection, la conservation et la restauration des eaux du bassin. Cet accord a été signé en 2005 par les premiers ministres du Québec et de l'Ontario et les huit gouverneurs des États riverains des Grands Lacs (New York, Ohio, Pennsylvanie, Illinois, Indiana, Wisconsin, Minnesota, Michigan). Dans ce cadre, une coopération au niveau de l'évaluation des prélèvements d'eau est souhaitable, de même qu'un échange d'informations par le biais d'une base de données unique, quant aux actions sur le bassin. C'est à l'instauration de cette base de données que se situe ce rapport, afin de remplir les colonnes associées au territoire québécois faisant partie de l'Entente (figure 5.7).

Concernant le Projet de Loi n°27, la disponibilité des coefficients de consommation permettra de gérer l'eau du bassin des Grands Lacs et du Fleuve St-Laurent prélevée, consommée et rejetée par tous les consommateurs québécois, sans toutefois les obliger à mesurer ces quantités d'eau.

Le présent rapport a pour finalité d'établir la liste des sous-secteurs des dix secteurs détaillés par le MDDEP (annexe 5.1), ainsi que de leur associer leur code SCIAN, tel qu'établis en 2002 (annexe 5.2). La méthode employée pour déterminer les coefficients de consommation d'eau y sera également présentée, de même que le protocole d'échantillonnage qui permettra la validation des coefficients dans un temps ultérieur. Les coefficients de consommation représentent uniquement le rapport de l'eau consommée sur l'eau prélevée. Il s'agit donc d'un taux de consommation exprimé en pourcentage, permettant d'évaluer la quantité d'eau perdue par rapport à l'eau prélevée.

## 2. MÉTHODE

---

Afin de déterminer les coefficients de consommation d'eau pour le territoire du Québec assujettis à l'Entente, il faut d'abord établir une méthode qui permettra de garder en tête les objectifs de celle-ci. On procédera en premier lieu à une revue de littérature, afin d'identifier les coefficients de consommation qui ont été déterminés dans le passé, de même que les données et/ou informations qui permettront de les déterminer, ou de les valider subséquemment. On établira également les limites des données et de l'analyse, suivant ce qui est disponible et le délai de livraison imparti pour réaliser le projet. On présentera une subdivision des dix secteurs détaillés par le MDDEP, ainsi que les codes SCIAN 2002 associés. Une analyse des sous-secteurs permettra de justifier les choix qui ont été faits quant à la division des secteurs. On établira ensuite une méthode d'échantillonnage permettant de valider les coefficients de consommation proposés pour les différents secteurs et sous-secteurs à partir d'analyses statistique et géographique. On fournira également une liste préliminaire des entreprises à contacter pour la validation, par le biais d'une enquête téléphonique et/ou de questionnaires.

### 2.1 Revue de littérature

Une première recherche générale au sujet de la consommation en eau au Québec, à l'aide de moteurs de recherches classiques (ISI Web of Knowledge, Google Scholar, SDIS (INRS),...), a permis d'illustrer un certain manque au niveau des connaissances de l'utilisation de l'eau. En effet, les études sur les consommations en eau sont généralement réalisées par les ministères et les gouvernements et ne paraissent donc que rarement dans la littérature scientifique.

Différentes études sur l'estimation des coefficients de consommation ont été réalisées par la Commission des Grands Lacs, Statistiques Canada, le USGS (United States Geological Survey) et le Ministère de l'Environnement du Canada. Ces études nous permettent d'avoir accès à des valeurs fiables de coefficients de consommation sur différents territoires, pour différents secteurs et sur différentes années. Même si les territoires concernés et la catégorisation des secteurs sont souvent différents de ceux de l'Entente et que les données sont souvent anciennes, certaines valeurs peuvent être utiles en première approximation à l'évaluation préalable des coefficients de consommation.

Premièrement, l'enquête sur l'utilisation industrielle de l'eau réalisée par Statistiques Canada en 2005 (Statistique Canada, 2005) regorge d'informations concernant l'utilisation de l'eau par secteur. En effet, on y retrouve des valeurs de prélèvement (figure 5.5), d'utilisation brute (figure 5.6) et de consommation (figure 5.7) d'eau pour le secteur manufacturier. De plus, l'étude est récente et donc d'autant plus pertinente pour le travail à réaliser. Par contre, les chiffres fournis couvrent généralement tout le territoire canadien. Une subdivision peut être retrouvée cependant pour le Québec et chacun des bassins hydrographiques du Canada. Une enquête semblable réalisée en 1996, permet d'asseoir certains chiffres et/ou de mettre en évidence des tendances, au niveau de l'utilisation de l'eau, du traitement, du recyclage et du rejet. Par contre, aucune extrapolation ne sera faite, puisque les fourchettes d'incertitudes seraient alors impossibles à déterminer. Sur le site de Statistique Canada<sup>1</sup>, on trouve également une répartition par manufactures de la consommation totale en 1999, ainsi qu'une répartition de l'utilisation de l'eau par secteur sur le sol canadien (figure 5.2).

Deuxièmement, la Commission des Grands Lacs (2006) a publié un tableau reprenant les valeurs des coefficients de consommation pour les huit (8) états

---

<sup>1</sup> <http://www.stat.gouv.qc.ca> (7 juillet 2009)

américains et les deux (2) provinces canadiennes se situant sur le bassin des Grands Lacs et cela pour neuf (9) secteurs différents.

Finalement, en 2005, l'USGS a réalisé un rapport estimant les coefficients de consommation d'eau via la littérature. Ce rapport donne des valeurs de coefficients de consommation pour six (6) secteurs pour la région du Québec placée sur le bassin des Grands Lacs (Pebbles, 2003).

Ces trois sources sont les plus récentes, les plus accessibles et les plus fiables. C'est à partir de ces données, rassemblées dans le tableau 5.1, que les coefficients de consommation seront déterminés dans le deuxième rapport avant d'être validés par l'enquête.

## 2.2 Définition du coefficient de consommation

Différentes sources définissent les coefficients de consommation comme suit (The Great Lakes Commission, 2006; Statistique Canada, 2005; USGS, 2007):

$$\text{Prélèvement} \times \text{Coefficient de Consommation} = \text{Consommation}$$

Dans cette définition, le terme prélèvement représente la quantité d'eau qui est prélevée du bassin. Quant à la consommation, elle représente la quantité d'eau prélevée du bassin, qui est perdue ou qui n'est pas retournée au bassin en raison de son évaporation\*, de son incorporation à des produits, ou d'autres phénomènes.

---

\* L'eau qui est évaporée au-dessus du bassin peut être déterminée à l'aide de données hydrométéorologiques. Elle fait partie du bilan hydrique :  $E = P - R - I - \Delta S$  (R : ruissellement,  $\Delta S$  : variation des stocks; I : Infiltration des aquifères profonds).



Une autre façon de définir la consommation est de soustraire ce qui revient au bassin de ce qui à été prélevé au départ :

$$\textit{Prélèvement} - \textit{Retour} = \textit{Consommation}$$

Peu importe l'unité du facteur *prélèvement* et du facteur *retour*, le coefficient de consommation est un rapport et n'a donc pas d'unité. Le coefficient de consommation doit être estimé pour un intervalle de temps, une zone géographique et un secteur défini. Dans le cadre de cette étude, la zone géographique équivaut aux territoires de l'Entente au Québec (figure 5.1) et les coefficients seront déterminés pour chacun des dix (10) secteurs définis par le MDDEP (annexe 5.1 et tableau 5.2). D'après la littérature, les coefficients de consommation se calculent sur une base annuelle (The Great Lakes Commission, 2006; Statistique Canada, 2005).

### **2.3 Limites des données et de l'analyse**

La détermination des coefficients de consommation dépend du prélèvement fait dans le bassin et de l'utilisation de l'eau. Or, selon notre connaissance, puisqu'il n'y a pas ou très peu de compteurs d'eau installés au Québec, ces données sont difficilement quantifiables. Il est certain que les entreprises utilisant l'eau, ont une bonne idée de leur consommation, puisqu'ils encourent des frais (électricité,...) pour le fonctionnement de leurs installations qui prélèvent, traitent, filtrent,... l'eau. Par contre, les entreprises ne sont pas nécessairement enclines à divulguer l'information sur leur consommation d'eau. L'enquête sera donc surtout basée sur les chiffres disponibles au niveau des sites gouvernementaux, de trois palliés de gouvernement (municipal, provincial et fédéral). On procédera donc par comparaison de types d'entreprise, pour déterminer les coefficients de consommation.

Dans le cadre de cette étude, les coefficients de 2005, disponibles dans la littérature, seront validés par une enquête sur la consommation d'eau pour l'année 2008. En effet, il n'est pas possible de déterminer les coefficients de consommation de 2009, vu que l'année n'est pas terminée. L'hypothèse émise ici impose de supposer les consommations d'eau annuelles comme étant constantes sur la période de 2005 - 2008. Cela peut-être justifié par le fait qu'une étude plus récente, après 2005, sur la consommation en eau ne serait sans doute pas encore publiée. De plus, cette hypothèse a été posée dans le rapport de la Commission des Grands Lacs de 2006 (The Great Lakes Commission, 2006) pour le territoire québécois visé par l'Entente et pour une plus longue période.

Pour déterminer les coefficients de consommation d'eau pour les dix (10) secteurs sur le territoire québécois visé par l'Entente, on fera d'abord ressortir les coefficients disponibles dans la littérature. Évidemment, ces coefficients sont définis pour des territoires, des périodes et des secteurs différents concernés par cette étude. L'ensemble de ces données se retrouve au tableau 5.1. Vu la variété des données, il y aura un travail de croisement d'informations à faire à ce niveau, afin d'obtenir des valeurs propres pour chacun des secteurs précisés et pour le territoire québécois défini par l'Entente. Les coefficients seront ensuite validés via une enquête menée au niveau des sous-secteurs (voir tableau 5.2). Les coefficients de consommation pour les dix (10) secteurs établis par le MDDEP seront évalués en juxtaposant les coefficients préalablement déterminés pour les sous-secteurs.

#### **2.4 Division des secteurs en sous-secteurs et correspondance avec les codes SCIAN 2002**

Sur base des dix (10) secteurs donnés par le MDDEP (**en gras** à la section 2.4.1), de certains sous-secteurs déjà précisés dans le document du MDDEP, et de la division des codes SCIAN de 2002, nous avons procédé à une division des secteurs en sous-

secteurs (en souligné à la section 2.4.1) dans le but de faciliter la détermination des coefficients de consommation pour chacun des secteurs (tableau 5.2.).

La méthode de subdivision est la suivante : (i) diviser chaque secteur en sous-secteurs de manière à prendre en compte tous les consommateurs d'eau et (ii) vérifier, à l'aide des codes SCIAN 2002, si tous les secteurs ont été pris en compte. La subdivision qui demande le plus d'attention est le secteur manufacturier. Deux approches peuvent être considérées soient : (i) identifier les procédés les plus consommateurs d'eau à l'intérieur du secteur manufacturier, ou (ii) identifier les types de produits fabriqués à l'intérieur du secteur manufacturier (division proche de la division des codes SCIAN).

Puisqu'on parle ici d'utilisation de l'eau, on aurait jugé préférable de diviser les secteurs en procédés industriels, rattachés à l'eau, plutôt qu'en types d'industries. Toutefois, vu le peu de données disponibles dans la littérature et le délai relativement court, octroyé pour la finalisation du projet, il serait complexe de faire un relevé complet des procédés les plus demandeurs d'eau pour le secteur industriel. Ce sera donc sur la base des produits fabriqués que seront découpés les secteurs. Les procédés auraient sans doute donné un meilleur indice et une meilleure comparaison de la consommation d'eau pour les différentes entreprises. Cependant, chaque entreprise ayant son propre génie, le classement par procédés aurait été fastidieux par rapport au classement par type de produits fabriqués ou transformés. Cette approche peut être justifiée aussi par le fait que chaque type de produit requiert sa propre quantité d'eau. De plus, les consommateurs devront se retrouver dans la base de données étant donné qu'ils devront déclarer leur consommation en eau. Ces derniers s'y retrouveront via les codes SCIAN et non via les procédés utilisés dans leur entreprise. Finalement, associer les codes SCIAN à des procédés n'aurait pas eu de sens ou tout simplement n'aurait pas été possible.

Il est important de noter que certaines entreprises s'approvisionnement soit dans le réseau public et/ou directement à la source (auto-appvisionnement); il sera donc nécessaire d'estimer les pourcentages respectifs, afin de déterminer des fourchettes de coefficients de consommation justifiés pour les dix secteurs.

Il serait intéressant de savoir quel pourcentage chacun des sous-secteurs représente sur le territoire concerné pour pouvoir donner des poids aux valeurs lorsque l'enquête sera terminée. Lors des appels téléphoniques et des envois de courriels, il faudra bien demander d'où vient l'eau, auto-appvisionnement ou réseau public. Il faudra aussi que les personnes participant à l'enquête puissent donner leur prélèvement ainsi que leur consommation et/ou la quantité d'eau retournée dans le bassin.

Pour des raisons de disponibilité, ce sont les codes SCIAN 2002 et non les codes SCIAN 2007 qui ont été utilisés dans cette étude. Cependant, cela ne limite en rien l'étude étant donné qu'il est assez aisé de passer du code SCIAN 2002 au code SCIAN 2007 correspondant. En effet, le site Internet de Statistiques Canada possède un lien direct pour faciliter une telle conversion<sup>2</sup>. Notons que les codes SCIAN 2002 ne diffèrent pas fortement des codes SCIAN 2007; le premier niveau de classification ne diffère en aucun point.

#### *2.4.1 Division des secteurs en sous-secteurs*

##### **(1) Public (réseau de distribution)**

Le secteur de distribution public est divisé en 24 sous-secteurs. Un sous-secteur rassemblant les résidences, trois (3) sous-secteurs commerciaux, 15 sous-secteurs industriels et six (6) sous-secteurs institutionnels (tableau 5.2).

---

<sup>2</sup> [http://www.statcan.gc.ca/subjects-sujets/standard-norme/concordances/t2007\\_2-fra.htm](http://www.statcan.gc.ca/subjects-sujets/standard-norme/concordances/t2007_2-fra.htm)  
(10 juillet 2009).

### *Résidentiel*

Selon le MDDEP<sup>3</sup>, 86 % des habitants du Québec sont approvisionnés en eau via le réseau de distribution d'eau potable ; les 16 % restants s'approvisionnent via l'auto-alimentation. Cette section aurait pu être divisée selon le nombre de personnes présentes dans le ménage, la présence ou non d'un jardin et/ou d'une piscine. Cependant, ce classement ne serait pas encore suffisamment représentatif. Il faudrait de plus posséder des informations sur la surface du terrain, la taille de la piscine, l'eau utilisée pour l'arrosage du jardin (eau de distribution ou citernes d'eau de pluie)... Le coefficient de consommation sera donc une moyenne pour tout le sous-secteur résidentiel.

### *Commercial*

Les trois (3) sous-secteurs commerciaux se différencient selon la variété de leurs activités. Le premier est le commerce pur (grossistes et détaillants) qui comprend aussi les commerces de blanchisserie, de coiffure et de soins divers. Le deuxième est représenté par l'hôtellerie et les campings où c'est le logement qui prime et le troisième regroupe les restaurants et les cafés. Notons que les campings utilisent rarement l'eau du service public.

### *Industriel*

Il est certain que l'approvisionnement public en eau n'est pas la méthode d'approvisionnement la plus répandue chez les industries. En effet, la plupart des industries possèdent leur propre approvisionnement. La division du secteur public regroupe 15 sous-secteurs industriels. Précisons que les manufactures ont été

---

<sup>3</sup> <http://www.mddep.gouv.qc.ca/eau/potable/distribution/index.htm>  
(2 juillet 2009)

divisées selon la diversité des produits fabriqués et transformés. Une limite a quand même été placée afin de ne pas obtenir trop de sous-secteurs.

Voici quelques justifications :

- le sous-secteur manufacture de minéraux rassemble la fabrication à la fois des métaux et des non-métaux.
- le sous-secteur manufacture de produits chimiques rassemble toutes les fabrications de produits chimiques dont tous les dérivés du pétrole mis à part les raffineries. Les industries du plastique et du caoutchouc sont aussi reprises dans ce sous-secteur vu que la plupart des produits plastiques sont réalisés à base de pétrole et de charbon. Étant donné que bon nombre de produits chimiques sont réalisés à base de pétrole, il n'y a pas de sens de séparer ces industries.
- la partie *tabac* de la section *boisson/tabac* des codes SCIAN a été insérée dans le sous-secteur agro-alimentaire. Cela peut se justifier par le fait que la pratique est semblable à celle du café, du thé et du cacao présents dans ce sous-secteur.
- les industries produisant des boissons ont été mises à part car elles utilisent beaucoup d'eau. En effet, l'enquête de 2005 sur la consommation de l'eau dans les industries par Statistiques Canada indique que les plus grandes consommatrices d'eau sont les industries des aliments, suivies des industries des métaux de première transformation (Statistique Canada, 2005). Les industries chimiques et les industries du papier sont également des consommatrices importantes. Cependant, lorsqu'on compare les taux de consommation, ce sont les industries des boissons qui se classent au premier rang (environ 50 %), ce qui est compréhensible, puisque l'eau est directement ajoutée au produit et donc, inévitablement, elle n'est pas nécessairement retournée au bassin d'origine.
- Le sous-secteur des industries du transport de la distribution et de l'entreposage reprend toutes les activités liées au transport mais pas la

fabrication des moyens de transport. Ces derniers sont déjà placés dans les manufactures de machines. Les grossistes ne sont pas repris ici non plus. Ce secteur comprend la poste, la distribution de gaz et d'électricité, le transport aérien, les transports en commun, les taxis, les garages, les entrepôts, les locations de voiture...

Une ramification au-delà des sous-secteurs (tableau 5.2) a quand même été réalisée afin de faciliter l'établissement de la liste des entreprises à contacter pour l'étape de validation. Cette ramification ne doit pas être considérée comme représentant des sous-secteurs.

Par exemple, le sous-secteur de l'industrie de l'agro-alimentaire peut être divisé soit en regardant le produit transformé ou le produit fini. Le site d'Agriculture et Agro-alimentaire Canada renferme beaucoup d'information, entre autres, les différentes associations de l'industrie de l'agro-alimentaire<sup>4</sup>.

### *Institutionnel*

Le secteur public a été divisé en six (6) sous-secteurs institutionnels selon les justifications suivantes :

#### Immeubles à bureaux

Très large. Reprend tous les sous-secteurs institutionnels où l'eau est uniquement utilisée pour les toilettes, la boisson et le nettoyage. Tous les bureaux dont les services administratifs, les bibliothèques, les services liés à la production d'électricité, de gaz et d'eau, les services liés à la construction, au transport... Les organismes religieux, fondations, groupes de citoyens et organisations professionnelles et similaires ont aussi été rassemblés dans ce sous-secteur.

---

<sup>4</sup> <http://www.agr.gc.ca> (9 juillet 2009)

### Établissements civils (Tribunaux, pompiers, police...)

Ce sous-secteur représente toute l'administration publique en omettant les établissements militaires et les prisons. Tous les ministères y sont rassemblés. Ce sous-secteur se différencie des autres étant donné sa grande consommation d'eau potentielle. En effet, une partie de ces institutions utilisent souvent l'eau pour le nettoyage des véhicules (pompiers, police).

### Établissements militaires

Mis dans une section différente tel qu'indiqué par le MDDEP.

### Hôpitaux, cabinets médicaux et établissements pour personnes placées.

Ces institutions sont rassemblées car toutes possèdent une section d'assistance médicale ou sociale en plus de renfermer parfois une section résidentielle. Les prisons sont également placées dans ce sous-secteur et les vétérinaires.

### Écoles et universités

Mis dans une section différente comme indiqué par le MDDEP. Il est évident que les centres d'apprentissage sont des consommateurs d'eau à un niveau plus ou moins élevé selon le domaine dans lequel ils exercent leurs activités.

### Centres sportifs, artistiques et culturels

L'eau y est surtout utilisée pour les douches et les piscines. Précisons que l'eau qui sert à irriguer les terrains de sports est placée dans la section 3. Ce sous-secteur regroupe aussi les musées, les jardins botaniques et les zoos (tout ce qui n'est pas irrigation).

## **(2) Auto-alimentation commerce et institutions**

Ce secteur regroupe trois (3) sous-secteurs commerciaux et six (6) sous-secteurs institutionnels, comme détaillés précédemment, mais ces derniers s'auto-alimentent dans le bassin. Se joignent à ce secteur, le sous-secteur reprenant les systèmes de climatisation, le sous-secteur récréatif (neige et glace artificielle, parc d'attraction, casino... qui n'est pas de l'irrigation) et le sous-secteur résidentiel (16% de la population selon le MDDEP, 2009) comprenant aussi les maisons mobiles.



### **(3) Auto-provisionnement irrigation**

Ce secteur regroupe toutes les activités d'irrigation des cultures, des champs pâturés, des parcs (parcs publics, zoo, jardin botanique...) et des terrains de sports (football, soccer, baseball, golf... sauf pentes de ski).

Une subdivision, détaillée au tableau 5.2, permettra, encore une fois, de faciliter l'échantillonnage de ces sous-secteurs. Par exemple, les cultures agricoles peuvent être différenciées selon la variété de production; une logique reprise dans les codes SCIAN 2002. Cette sous-division est représentative pour l'estimation des coefficients de consommation étant donné qu'une culture spécifique demande une quantité précise d'eau. On y retrouve une section concernant les érablières qui n'était pas mise en évidence dans les Codes SCIAN. Il est évident que cette activité soit prise en compte lors de l'enquête étant donné sa grande importance sur le territoire québécois. Lors de l'enquête, il sera aussi important de demander pour quelles autres activités les agriculteurs utilisent de l'eau (comprendre l'eau pour le nettoyage des tracteurs et autres équipements, l'eau utilisée pour l'épandage... dans ce sous-secteur).

### **(4) Auto-provisionnement élevage**

Le type d'élevage conditionne la consommation d'eau. Il est donc important de les séparer. On retrouvera dans ce secteur les sous-secteurs suivants : l'élevage de bovins de boucherie et de vaches laitières, de chèvres, de moutons, de chevaux et autres équidés, de porcs, de volaille, les piscicultures et d'autres formes d'élevage (fourrures, apiculture, lapin...).

### **(5) Auto-alimentation industrielle**

Il s'agit du même classement que pour l'alimentation industrielle par le réseau public. La ramification est présentée au tableau 5.2.

### **(6) Auto-alimentation énergie thermique (eau non recyclée)**

Cette section regroupe les centrales thermiques classiques et les centrales thermiques à énergie nucléaire et/ou autres. Ce n'est pas un secteur majeur au Québec puisque l'électricité est majoritairement produite par le biais de l'hydroélectricité, qui est chapeauté par Hydro-Québec.

### **(7) Auto-alimentation énergie thermique (eau recyclée)**

Il s'agit de la même division que la section 6. Cependant, l'utilisation de l'eau est différente.

### **(8) Production hydroélectrique hors cours d'eau**

Ce secteur utilise l'eau pour créer de l'électricité. L'eau retourne au bassin après avoir libéré son énergie potentielle de pesanteur. L'eau n'est donc pas consommée.

### **(9) Production hydroélectrique à même cours d'eau**

Ce secteur utilise l'eau directement à sa source et la rejette peu de temps après. Ce secteur ne peut donc pas être considéré comme un consommateur d'eau et c'est pour cette raison qu'il est séparé des autres secteurs.

## **(10) Auto-apvisionnement autre**

Ce secteur regroupe différentes activités, telles que la pêche et la chasse (créer et améliorer les habitats), mais également ce qui a trait à la préservation de l'environnement (assainissement, confinement, maintien de la qualité de l'eau) et à la navigation (garder un niveau d'eau) commerciale ou récréative.

### **Remarque**

Chacun des sous-secteurs identifiés s'est vu attribuer les codes SCIAN correspondants (tableau 5.2.). Certains codes SCIAN ne correspondent pas à un sous-secteur précis mais se retrouvent dans plusieurs sous-secteurs. Par exemple, le code SCIAN 91 (administrations publiques) correspond aux sous-secteurs établissements publics et établissements militaires. Dans ce cas, le code SCIAN a été précisé jusqu'à tomber sur une subdivision correspondant à ces sous-secteur. Par exemple, le sous secteur établissements militaires équivaut au code SCIAN 9111 et tout le reste du code SCIAN 91 se retrouve dans établissements publics. Cela signifie que si un code SCIAN est retrouvé plusieurs fois (comme le 91), il faut retirer de cette section les sections correspondant aux codes plus précis (comme le 9111).

Si les codes donnés sont trop précis, il suffit de tenir compte uniquement des premiers chiffres. La subdivision a été réalisée à un niveau de précision tel qu'il soit possible d'obtenir les codes SCIAN correspondants moins précis.

## **2.5 Méthode générale et approche par secteur**

Afin de valider les coefficients de consommation obtenus via la littérature, une méthode de travail doit être déterminée. La méthode proposée repose sur l'obtention de valeurs de prélèvement d'eau, de consommation d'eau et/ou de quantité d'eau

retournée via une enquête réalisée par sous-secteurs. Comme il est impossible de questionner tous les consommateurs d'eau pour obtenir la valeur exacte du coefficient de consommation pour chacun des secteurs, il faut procéder à un échantillonnage représentatif des consommateurs. Pour ce faire, il serait intéressant de commencer par savoir, quels sont les plus gros consommateurs d'eau, sur le territoire concerné. Un outil intéressant pour les déterminer est la liste des consommateurs possédant un permis de prélèvement d'eau. Cette liste rassemble les plus grands préleveurs d'eau, tous secteurs confondus. Bien que l'information ne donne pas la consommation d'eau elle répertorie les industries qui prélèvent le plus d'eau et qui sont donc les plus à même d'en consommer davantage. Cette liste des plus grands préleveurs sera divisée en accord avec les sous-secteurs déterminés à la section précédente. Ensuite, un échantillonnage sera réalisé par sous-secteur en respectant une certaine proportion. Cette première approche doit être complétée si tous les sous-secteurs ne sont pas représentés dans cet échantillonnage. En effet, on ne peut négliger les autres consommateurs d'eau sous prétexte qu'ils prélèvent peu d'eau. Ces derniers sont nombreux et s'additionnent à la liste des consommateurs possédant un permis de prélèvement. Notre approche sera de déterminer le prélèvement et la consommation par secteur, selon leurs propriétés.

#### **Approche par secteur :**

- Déterminer le nombre de bâtiments correspondant aux secteurs présents sur le territoire. Les figures 5.3 et 5.4 donnent le nombre d'établissements pour le secteur manufacturier sur les régions administratives du Québec concernées par l'Entente.
- Déterminer un pourcentage d'échantillonnage, ce qui équivaut à une valeur différente par secteur. (A déterminer une fois toutes les informations en notre disposition)
- Contacter le nombre défini d'entreprises/institutions en prenant un maximum d'entreprises/institutions parmi celles ayant un permis de prélèvement.
- Obtenir une variété d'informations dont le prélèvement et la consommation en

eau et l'utilisation de cette eau ainsi que son origine.

### **Remarques pour le secteur public (réseau de distribution)**

Ce secteur est particulier étant donné qu'il est normalement possible d'obtenir des valeurs de prélèvement. Dans un premier temps, il faudra obtenir les quantités de prélèvement sur le réseau de distribution public en eau. Nous pensions pouvoir obtenir cette information via la *Banque Eau Potable*<sup>5</sup> du MDDEP mais cette base de données ne renseigne que sur le nom de l'approvisionnement, sa localisation, l'origine de l'eau prélevée et le nombre de personnes desservies. Elle ne donne aucune valeur de volumes prélevés. Une autre piste serait d'obtenir le *Répertoire 2007-2008 de l'industrie de l'environnement*<sup>6</sup>. Pour estimer le coefficient de consommation de ce secteur, il faut choisir si on estime l'eau retournée ou l'eau consommée pour chaque sous-secteur. Ces informations pourront être recueillies via l'enquête.

Une approche intéressante serait de répertorier toutes les municipalités présentes sur le territoire de l'Entente au Québec, de les classer selon leur taille (fourchette de population) et de téléphoner à un certain nombre d'entre elles pour obtenir leur valeur de prélèvement. Les sites du FMQ et de l'UMQ ainsi que le MAMROT seront sans doute de bonnes ressources pour nous éclairer dans notre démarche.

### **Remarques pour le sous-secteur résidentiel**

La perte d'eau dans ce sous-secteur provient en grande majorité des piscines et des arrosages de jardins (sauf si cette eau provient de citernes d'eau de pluie) où l'eau est évaporée, vient ensuite l'eau perdue à cause des fuites. Les eaux usées qui se

---

<sup>5</sup> <http://www.mddep.gouv.qc.ca/eau/potable/distribution/index.asp>  
(6 juillet 2009)

<sup>6</sup> <http://www.reseau-environnement.com/Repertoire+de+l+industrie>  
(10 juillet 2009)

retrouvent dans un système d'épuration ou dans les égouts sont dites retournées et ne sont donc pas perdues. Celles qui se retrouvent directement dans un système d'épuration peuvent être évaluées mais pas celles qui retournent dans le système via les égouts. Les ménages qui disposent d'un compteur peuvent nous renseigner sur leurs prélèvements, mais pas les autres. Les ménages qui ont une piscine peuvent nous renseigner sur la quantité d'eau que cela leur prend par année. Il serait possible d'évaluer le coefficient de consommation des résidences si la valeur des prélèvements sur le secteur public peut-être déterminé ainsi que la consommation ou le retour pour les industries, les institutions et le commerce s'approvisionnant dans le secteur public. Ensuite, la consommation par personne et par an pourrait être évaluée pour des ménages avec jardin et sans piscine, avec jardin et avec piscine ou sans jardin ni piscine. Ou bien l'eau retournée pourrait être évaluée par ménage par personne et par an (eau des salles de bains, des éviers, des laveuses, des lave-vaisselles), pour l'usage domestique conventionnel.

### **Remarques pour les sous-secteurs industriels**

La consommation d'eau des industries semble être la plus aisée. En effet, les industries sont conscientes qu'une économie de l'eau implique une économie pour l'entreprise. Ces dernières tiennent sans doute à jour la quantité d'eau prélevée et consommée. De plus, les industries peuvent évaluer leur prélèvement et/ou consommation et/ou retour via l'étude des procédés qui s'appliquent à leur activité, tenant compte du fait que : une pompe  $P$  fonctionnant un temps  $T$  consomme  $Q$  quantité d'eau.

### **2.6 Entreprises à contacter (à qui faire parvenir une lettre)**

Pour valider les coefficients de consommation déterminés via la littérature, une enquête devra être faite auprès des consommateurs d'eau. En effet, un

échantillonnage devra être réalisé sur le territoire concerné par l'Entente, dans le but de confronter et/ou d'asseoir les coefficients de consommation. Dans un premier temps, une revue des entreprises du Québec a été faite dans le but d'obtenir des proportions au niveau des sous-secteurs, afin de réaliser un échantillonnage représentatif du secteur manufacturier québécois et autres secteurs. Certains secteurs sont plus évidents que d'autres, considérant que l'utilisation de l'eau à des fins précises, tel que pour l'irrigation et l'élevage. Par contre, lorsqu'on parle de fabrication et de transformation de produits, les usages se multiplient, dépendamment des procédés employés au niveau de la fabrication et de la transformation, mais également au niveau du traitement des eaux prélevées et usées. Ce sont donc des informations qui devront être éclaircies lors de l'enquête téléphonique, ou via courriel.

Pour obtenir la liste des entreprises à contacter, un brainstorming a été réalisé ainsi qu'une recherche sur Internet et une recherche via les associations d'entreprises et les associations du milieu agricole.

De plus, le Réseau Environnement, dont le but est l'échange des savoir dans l'objectif d'un développement durable, sera aussi à contacter afin d'obtenir différentes informations.

Un projet de lettre a été placé en annexe (section 5.3). Cette lettre peut servir à inviter les entreprises et les institutions à participer à l'enquête avant même d'être interrogées. Cela laissera le temps aux consommateurs d'eau de rassembler leurs données et leur permettra d'être confiants par rapport aux appels téléphoniques qu'ils recevront dans un futur proche.

L'approche et la méthodologie abordées dans cette étude sont résumées à la figure 5.8 qui donne un aperçu du problème et des différentes étapes.





### **3. COORDINATION DES ACTIVITES**

---

#### **3.1 Équipe de travail**

Le projet a été proposé par le Ministère du Développement durable, de l'Environnement et des Parcs (MDDEP - Direction des Politiques de l'eau) représenté par Monsieur Yvon Maranda, Chef du service de la gestion intégrée de l'eau. Le présent rapport et les rapports suivants est et seront fournis par l'Institut national de la recherche scientifique (INRS - Centre - Eau Terre Environnement) représenté par Monsieur Yves Bégin, Directeur du Centre - Eau Terre Environnement. Les chargés de projet des deux parties sont Madame Véronique Lavoie pour le MDDEP et Monsieur Alain N. Rousseau, professeur-chercheur, pour l'INRS.

#### **Coordonnées :**

##### **Ministère du Développement durable, de l'Environnement et des Parcs**

Direction des politiques de l'eau  
Édifice Marie-Guyart, 8e étage,  
675 Boulevard René-Lévesque Est  
Québec (Québec) G1R 5V7.

##### **Yvon Maranda**

Chef de service  
Service de la gestion intégrée de l'eau  
Ministère du Développement durable, de l'Environnement et des Parcs  
(418) 521-3885 poste 4117  
yvon.maranda@mddep.gouv.qc.ca

**Maryse Saint-Pierre**

Division Grands Lacs Saint-Laurent

Service de la gestion intégrée de l'eau

Direction des politiques de l'eau

Ministère du Développement durable, de l'Environnement et des Parcs

(418) 521-3885 poste 4886

Maryse.St-Pierre@mddep.gouv.qc.ca

**Véronique Lavoie**

Service de la gestion intégrée de l'eau

Direction des politiques de l'eau

Ministère du Développement durable, de l'Environnement et des Parcs

(418) 521-3885 poste 4878

veronique.lavoie@mddep.gouv.qc.ca

**Institut National de la Recherche Scientifique**

Centre - Eau, Terre Environnement

490 de la couronne

Québec (Québec) G1K 9A9

**Alain N. Rousseau Ph.D., ing.**

INRS ETE

Professeur-Chercheur

(418) 654-2621

alain.rousseau@ete.inrs.ca

**Fanny Quévy**

INRS ETE

Assistante de recherche

(418) 654-3792

fanny.quevy@ete.inrs.ca

**France-Line Dionne**

INRS ETE

Étudiante stagiaire en génie physique (U. Laval)

(418) 654-3792

france-line.dionne@ete.inrs.ca

**3.2 Échéancier**

13 juillet 2009 Premier rapport incluant la liste des sous-secteurs inclus dans les secteurs fournis par le ministère. À partir de ces secteurs et de ces sous-secteurs, déterminer et associer les codes SCIAN 2002 correspondants. En plus, ce rapport doit comprendre la méthode de travail préconisée afin de déterminer les coefficients de consommation d'eau pour le territoire de l'Entente au Québec. Puisqu'une validation des coefficients de consommation d'eau devra être effectuée dans la seconde partie du contrat, le premier rapport devra comprendre le protocole d'échantillonnage choisit.

28 août 2009 Le second rapport devra inclure les valeurs des coefficients de consommation d'eau déterminées à l'aide de la littérature pour le territoire de l'Entente au Québec. Aussi, toutes les données obtenues lors de la validation auprès des établissements devront en faire partie. Il est à noter qu'un fichier informatique comportant toutes les données recueillies lors de l'étude devra être inclus dans ce rapport.



## 4. RÉFÉRENCES

---

MDDEP. 2009. *Répertoire de tous les réseaux municipaux de distribution d'eau potable*. Ministère du développement durable, de l'Environnement et des Parcs.

Statistique Canada. 2005. *Utilisation industrielle de l'eau*. no 16-401-X au catalogue.

Scharf, D., Burke, D.W., Villeneuve, M., Leigh, L. 1996. *Utilisation industrielle de l'eau*. Direction de l'économie environnementale, Environnement Canada, Catalogue No. En40-669/2002F ISBN 0-662-87642-3.

The Great Lakes Commission, 2006. *Annual Report of the Great Lakes Regional Water Use Database Repository*.

USGS. Shaffer, K. H. and Runkle, D. L. 2007. *Consumptive Water-Use Coefficients for the Great Lakes Basin and Climatically Similar Areas. Scientific Investigations*. Report 2007-5197, Department of the Interior, Geological Survey.

MDDEP. 2009. *Répertoire de tous les réseaux municipaux de distribution d'eau potable*. Ministère du développement durable, de l'Environnement et des Parcs.

Pebbles, V. 2003. *Measuring and estimating consumptive use of the Great Lakes water*: Ann Arbor, Mich., Great Lakes Commission, prepared in cooperation with the Water Withdrawal Subcommittee of the Water Resources Decision Support System Project.

Assemblée Nationale, 2009. *Projet de loi n° 27 affirmant le caractère collectif des ressources en eau et visant à renforcer leur protection*.



## 5. ANNEXES

---

### 5.1 Secteurs d'utilisation de l'eau définis par le MDDEP

- 1- Approvisionnement public en eau. L'eau distribuée à la population par un système physiquement connecté à des installations de traitement, de stockage et de distribution de l'eau et qui dessert nécessairement un ensemble de clients en grande partie résidentiels et qui peut desservir des industries, des commerces et d'autres institutions. L'eau prélevée directement du bassin et qui n'est pas distribuée par un tel système ne peut être considérée comme un prélèvement à des fins d'approvisionnement public en eau.
- 2- Auto-approvisionnement commercial et institutionnel. L'utilisation commerciale comprend l'eau utilisée par les motels, les hôtels, les restaurants, les immeubles à bureaux et les établissements civils et militaires. Cette catégorie englobe également l'eau utilisée par les maisons mobiles, les hôpitaux, les écoles, les systèmes de climatisation et toute autre utilisation similaire qui n'entre pas dans la catégorie de l'approvisionnement public. De plus, cette catégorie comprend les utilisations d'eau à des fins récréatives, par exemple la fabrication de neige artificielle ou des glissades d'eau.
- 3- Auto-approvisionnement à des fins d'irrigation. L'eau utilisée pour l'arrosage artificiel de terres cultivées ou de pâturages, ou pour entretenir des terrains à vocation récréative, par exemple des parcs et des terrains de golf.
- 4- Auto-approvisionnement à des fins d'élevage. L'eau utilisée pour l'élevage d'animaux tels que des chevaux, du bétail, des moutons, des chèvres, des porcs et des volailles. L'eau utilisée pour l'exploitation piscicole entre également dans cette catégorie.
- 5- Auto-approvisionnement industriel. L'utilisation industrielle de l'eau comprend celle destinée à la fabrication de métaux, de produits chimiques, de papier, d'aliments et de boissons et d'autres produits fabriqués. L'utilisation de l'eau par l'industrie minière comprend celle qui est utilisée pour l'extraction et le nettoyage des minéraux solides, tels que le charbon et les minerais, et liquides, tels que le pétrole brut et le gaz naturel. L'eau utilisée pour l'exploitation de carrières et la concentration des minerais entre également dans le secteur industriel. Toutefois, l'extraction des saumures des exploitations pétrolières et gazières en est exclue. Les prélèvements et la consommation à des fins industrielles et minières (y compris la déshydratation) consignés dans un autre secteur (par exemple, l'approvisionnement public) ne doivent pas être consignés dans ce secteur. Le prélèvement de l'eau utilisée en circuit fermé (recyclée) ne doit être consigné qu'une seule fois. L'eau d'appoint doit être consignée une fois qu'elle entre dans le système. Les autres situations doivent faire l'objet d'une évaluation au cas par cas.

- 6- Auto-alimentation pour la production d'énergie thermique (eau de refroidissement non recyclée). Les prélèvements et la consommation déjà consignés dans un autre secteur (ex : alimentation publique) ne doivent pas être consignés dans ce secteur.
- 7- Auto-alimentation pour la production d'énergie thermique (eau de refroidissement recyclée). Les prélèvements et la consommation déjà consignés dans un autre secteur (ex : alimentation publique) ne doivent pas être consignés dans ce secteur. Le prélèvement de l'eau utilisée en circuit fermé (recyclée) ne doit être consigné qu'une seule fois. L'eau d'appoint doit être consignée une fois qu'elle entre dans le système.
- 8- Production d'hydroélectricité hors cours d'eau. L'eau utilisée pour actionner les turbines qui génèrent de l'électricité. Cette catégorie comprend les « utilisations hors cours d'eau » (ex : le stockage dans les réservoirs) où l'eau est recyclée à l'aide de systèmes de pompes et de stockage.
- 9- Production d'hydroélectricité à même le cours d'eau. Ce secteur comprend l'utilisation « au fil de l'eau », qui n'est pas considérée comme un prélèvement ou une consommation d'eau. Les rapports sont facultatifs concernant ce secteur.
- 10- Auto-alimentation à d'autres fins. L'eau utilisée à des fins autres que celles qui sont décrites dans les secteurs précédents. Par exemple, les prélèvements pour les ressources halieutiques et fauniques, pour l'environnement, pour la navigation ou pour le maintien de la qualité de l'eau. Le secteur comprend plus particulièrement l'eau utilisée afin de maintenir le niveau d'eau requis pour la navigation, de créer et d'améliorer les habitats des ressources halieutiques et fauniques (à l'exclusion de la pisciculture, qui entre dans le quatrième secteur), d'augmenter le débit d'un cours d'eau (ou d'en dériver le cours) et à des fins d'assainissement, de confinement de matières polluantes, de maintien de la qualité de l'eau et d'activités agricoles (services) qui ne sont pas directement liées à l'irrigation, dont le drainage des champs.



## 5.2 Le Système de classification des industries de l'Amérique du Nord (SCIAN) 2002 - Canada<sup>7</sup>

Code SCIAN	Description	Code SCIAN	Description
11	Agriculture, foresterie, pêche et chasse	53	Services immobiliers et services de location à bail
21	Extraction minière et extraction de pétrole et de gaz	54	Services professionnels, scientifiques et techniques
22	Services publics	55	Gestion de société et d'entreprises
23	Construction	56	Services administratifs, services de soutien, services de gestion des déchets et services d'assainissements
31-33	Fabrication	61	Services d'enseignement
41	Commerce de gros	62	Soins de santé et assistance sociale
44-45	Commerce de détail	71	Arts, spectacles et loisirs
48-49	Transport et entreposage	72	Hébergement et services de restauration
51	Industrie de l'information et industrie culturelle	81	Autres services, sauf les administrations publiques
52	Finance et assurances	91	Administrations publiques

<sup>7</sup> <http://www.statcan.gc.ca/subjects-sujets/standard-norme/naics-scian/2002/naics-scian021-fra.htm>  
(10 juillet 2009)

### 5.3 Projet de lettre



Québec, le 13 juillet 2009

Chargé de projet : Véronique Lavoie

**Ref : XXXXXX**

**Objet : Enquête sur la consommation d'eau au Québec**

---

Madame, Monsieur,

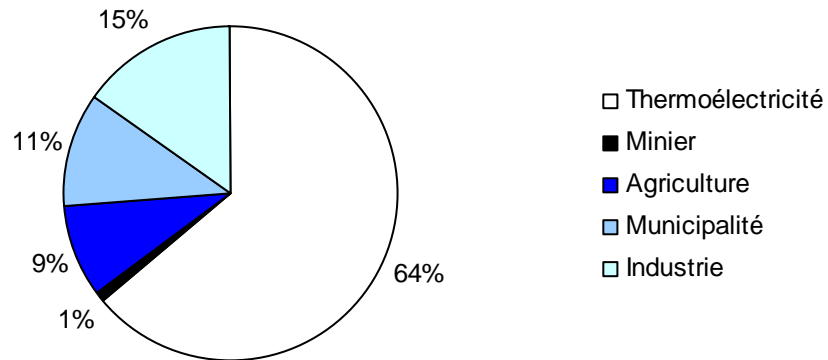
La présente est pour vous informer que vous serez contacté dans le cadre d'une enquête sur la consommation d'eau sur le bassin des Grands Lacs et du Fleuve St-Laurent. Cette enquête s'inscrit dans une Entente sur ce même bassin entre le Québec, l'Ontario et les huit états américains riverains des Grands Lacs.

L'enquête est réalisée par un contractuel, soit par Mr Alain N. Rousseau de l'Institut National de la Recherche Scientifique – Centre Eau, Terre et Environnement. Vous serez donc contacté par son équipe. Ils s'intéresseront aux quantités d'eau prélevée, utilisée, consommée et rejetée par vos installations. Également, ils vous questionneront sur le but initial de l'utilisation de l'eau, les procédés utilisant de l'eau et le recyclage de l'eau. L'acquisition de ces données est primordiale, car elle permettra l'établissement d'une banque de données commune aux dix signataires de l'Entente.

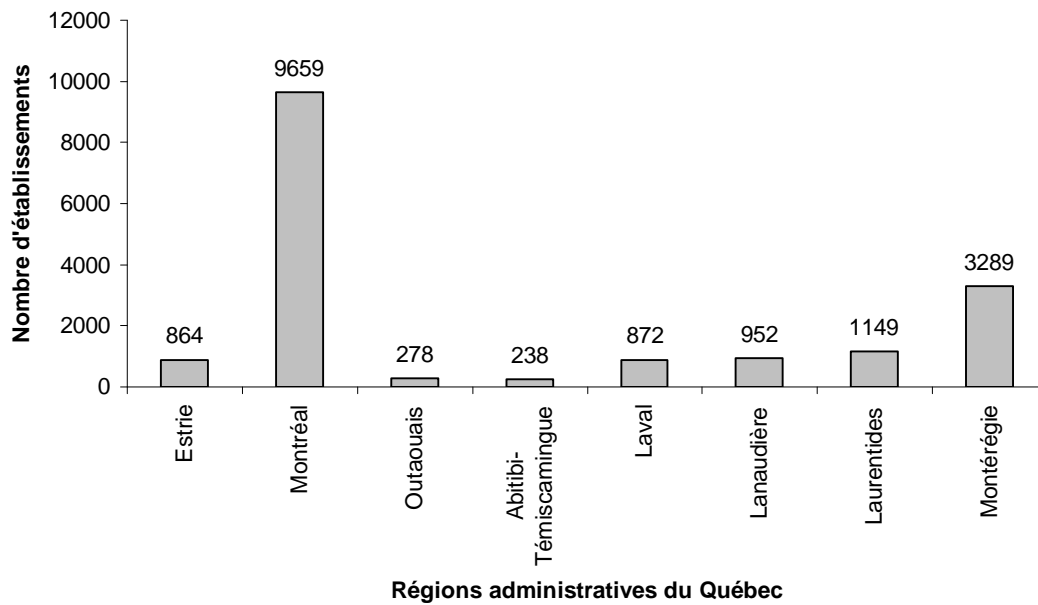
Veillez considérer cette lettre comme une invitation à participer à une enquête sur la consommation d'eau Québec qui permettra éventuellement une meilleure gestion de cette ressource.

En espérant votre collaboration dans ce projet, veuillez accepter mes salutations les plus distinguées.





**Figure 5-2 : Répartition canadienne de l'utilisation de l'eau par secteur (%) (Statistique Canada, 2005).**



**Figure 5-3 : Nombre d'établissements du secteur manufacturier par régions administratives du Québec concernées par l'Entente (Statistique Canada, 2006).**

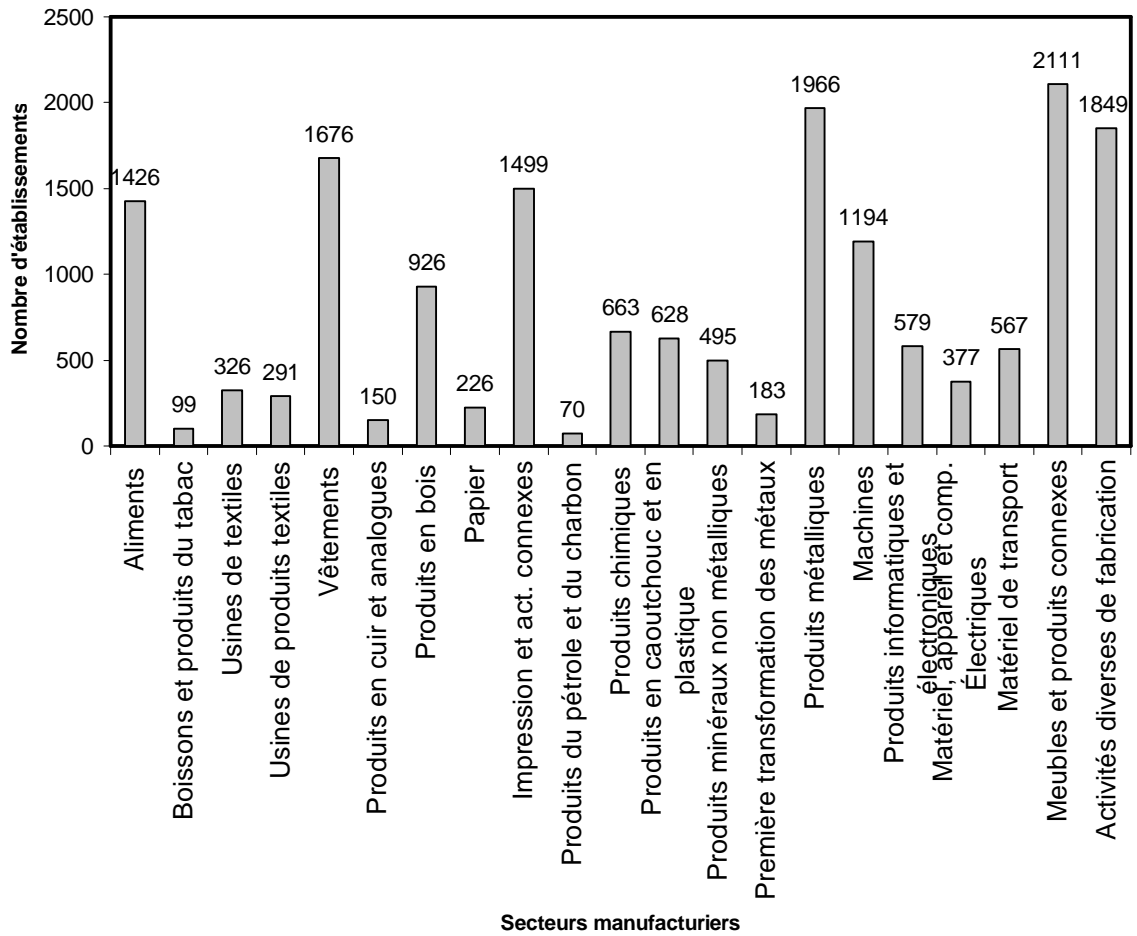


Figure 5-4 : Nombre d'établissements sur les régions administratives du Québec concernées par l'Entente par secteur manufacturier (Statistique Canada, 2006).

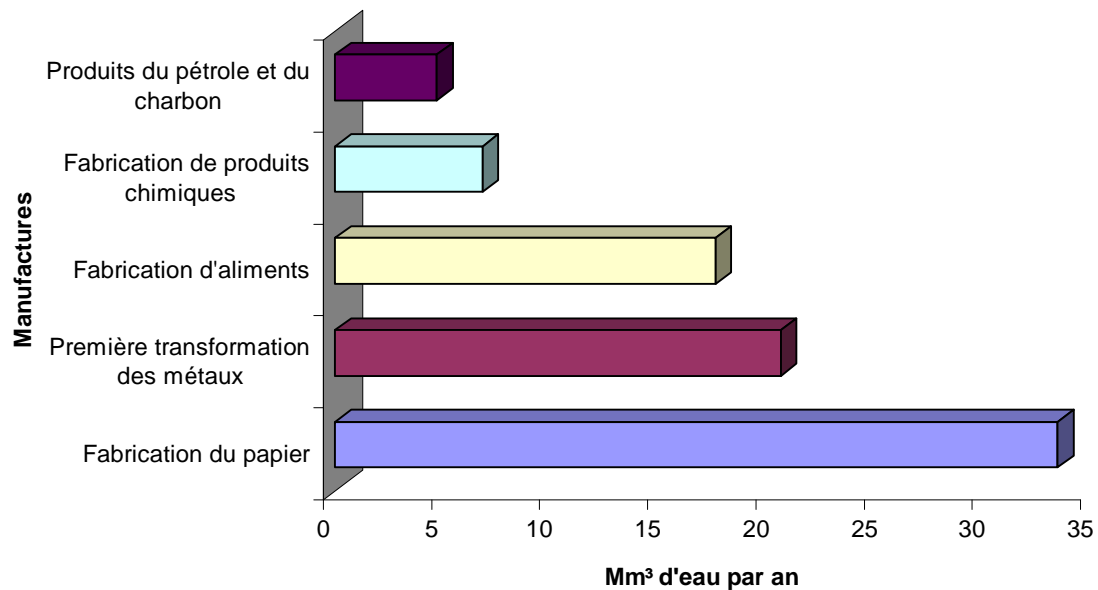


Figure 5-5: Prélèvement de l'eau dans les manufactures canadiennes en 2005 (Statistique Canada, 2005).

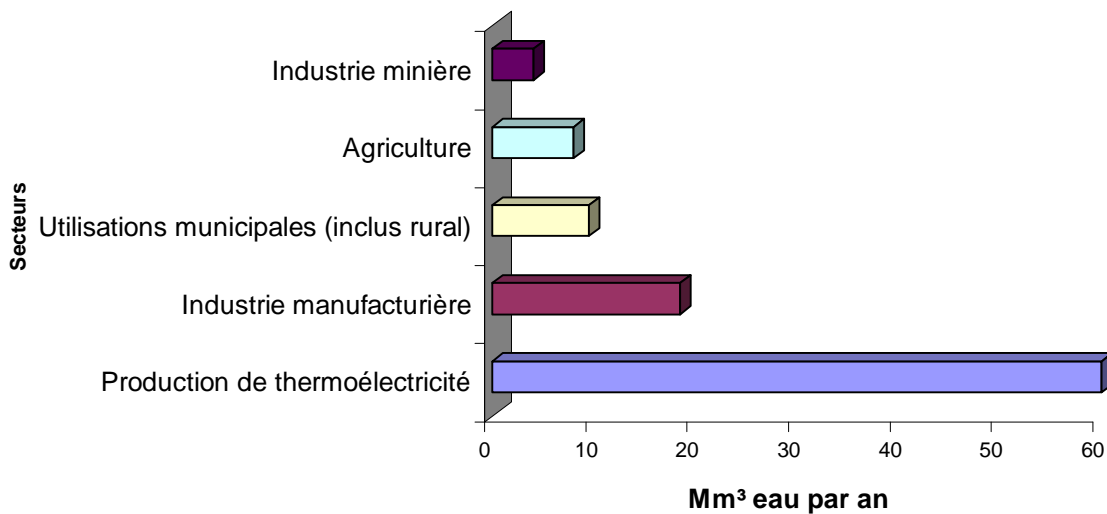
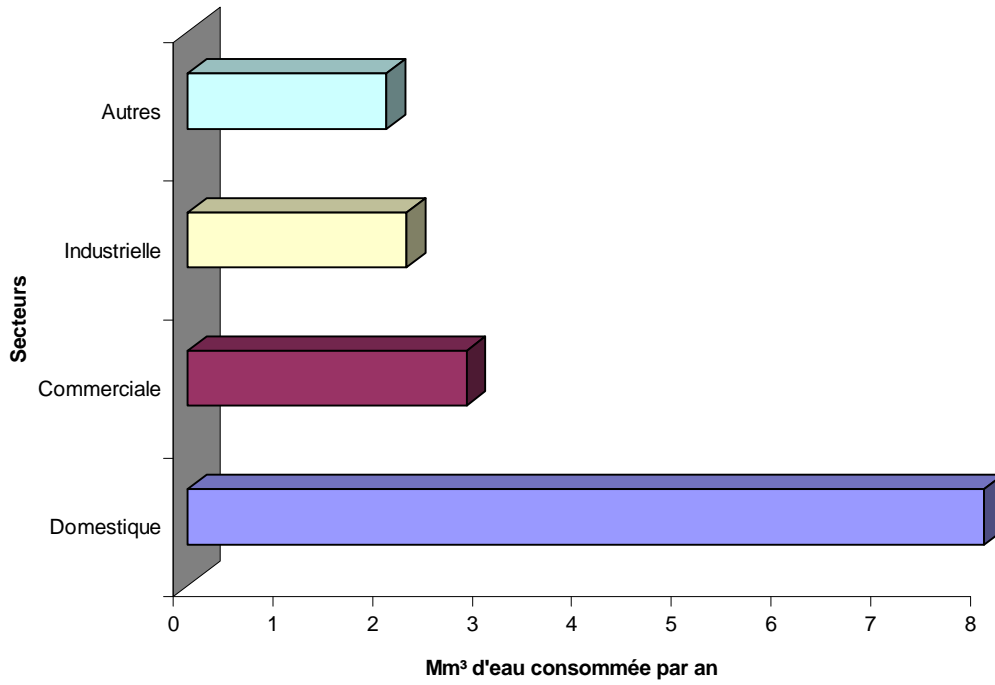
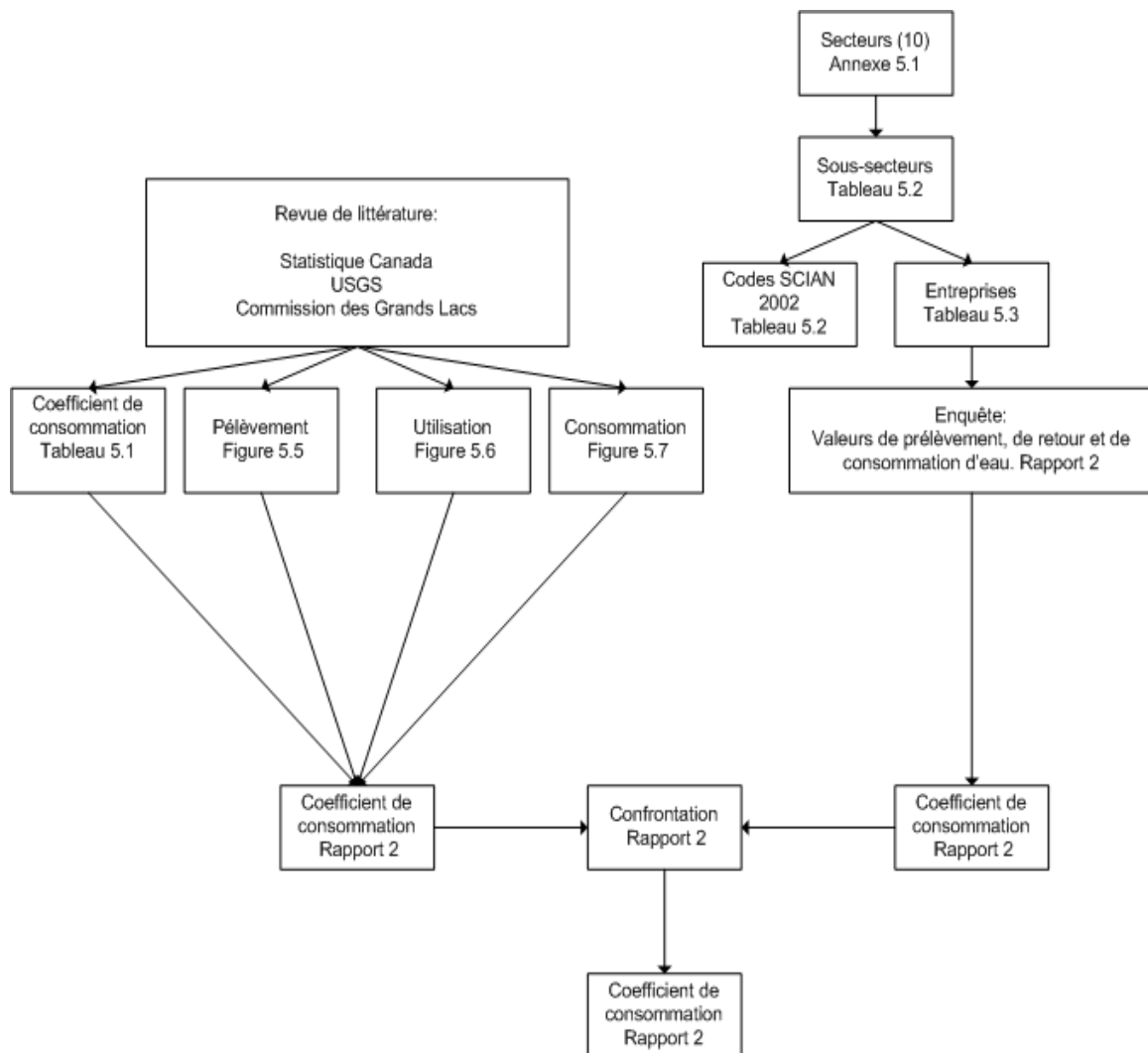


Figure 5-6 : Utilisation brute de l'eau par secteur au Canada en 2005 (Statistique Canada, 2005).



**Figure 5-7: Consommation totale d'eau dans les municipalités canadiennes en 1999 (Statistique Canada, 1999).**



**Figure 5-8 : Résumé de l'approche abordée dans l'étude des coefficients de consommation en eau.**



**Tableau 5-1 : Coefficients de consommation relevés de la littérature.**

Secteurs	Commission des Grands Lacs (2006)	Pebbles (2003)	Statistiques Canada (2005)		USGS (2007)				
	Pour les territoires des Grands Lacs au Québec	Pour les territoires des Grands Lacs au Québec	Tout le Québec	Grands Lacs/Ottawa/Saint-Laurent	Grands Lacs US et CA (2002)	Grands Lacs US (1995)	Grands Lacs US et CA (2002)	Grands Lacs US et CA	Zones climatiques similaires
1- Approvisionnement public en eau	10-15%	10-15%	8,4 % manufactures	Manufactures (public et auto) 14,2 % - 8,1 % - 4,4 %	10% domestique et public	14,09 % domestique et public	10,23 % domestique et public	12 % domestique et public	15 % domestique et public
2- Auto-approvisionnement commercial et professionnel	10-15% domestique	10-15% domestique	-	-	10% domestique et public	14,09 % domestique et public 10,9 % commerce auto-app.	10,23 % domestique et public	12 % domestique et public 10 % commerce auto-app.	15 % domestique et public 10 % commerce auto-app.
3- Auto-approvisionnement à des fins d'irrigation	90%	90%	-	-	94%	93,65%	74,51%	90%	100%
4- Auto-approvisionnement à des fins d'élevages	80%	80%	-	-	64%	78,57%	64,29%	83%	100%
5- Auto-approvisionnement industriel	10% Papier	10% Papier	8,4 % manufactures	Manufactures (public et auto) 14,2 % - 8,1 % - 4,4 %	8%	8,8 % 9,3 % mines	8,45%	10% mines	10% mines 14% mines
6- Auto approvisionnement pour la production d'énergie thermoélectrique (non recyclée)	10% Fossile recyclé ou non (USGS) et 0% de nucléaire	10% Fossile recyclé ou non (USGS) et 0% de nucléaire	-	-	1% recyclé ou non	1,88 % recyclé ou non	1,27% recyclé ou non	2 % recyclé ou non	2 % recyclé ou non

7- Auto approvisionnement pour la production d'énergie thermoélectrique (recyclée)	<b>10% Fossile recyclé ou non (USGS) et 0% de nucléaire</b>	<b>10% Fossile recyclé ou non (USGS) et 0% de nucléaire</b>	-	-	1% recyclé ou non	1,88 % recyclé ou non	1,27% recyclé ou non	2 % recyclé ou non	2 % recyclé ou non
8- Production d'hydroélectricité hors cours d'eau	-	-	-	-	-	-	-	-	-
9- Production d'hydroélectricité à même le cours d'eau	<b>0%</b>	<b>0%</b>	-	-	-	-	-	-	-
10- Auto-approvisionnement à d'autres fins	<b>Varie selon l'utilisation</b>	<b>Varie selon l'utilisation</b>	-	-	-	-	-	-	-

Rapport calculé selon des valeurs disponibles en gallons/jour

Valeurs médianes. Des statistiques accompagnent ces valeurs. Valeurs aussi disponibles pour les Grands Lacs et les zones climatiques similaires.

Valeurs médianes. Des statistiques accompagnent ces valeurs. Valeurs aussi disponibles pour les Grands Lacs et les zones climatiques similaires.

**Tableau 5-2 : Secteurs, sous-secteurs et codes SCIAN 2002 associés ainsi que la description des sous-secteurs pour faciliter l'échantillonnage.**

Utilisation de l'eau par secteur			
Secteurs	Sous-secteurs	Codes SCIAN	Description pour faciliter l'échantillonnage
1- Approvisionnement public en eau (L'eau est fournie par le secteur code SCIAN 22131)	<b>Résidentiel</b>	<b>814</b>	86% selon MDDEP 2006. Échantillonner des habitations avec et sans piscine et jardin
	<b>Commercial</b>	-	
	Commerce	<b>41, 44-45, 812</b>	Échantillonner des commerces de gros et de détail
	Hôtellerie et camping	<b>721</b>	Échantillonner différentes classes d'hôtels
	Restaurant et café	<b>722</b>	
	<b>Industriel</b>	-	
	Manufacture Agro-alimentaire	<b>311</b>	Échantillonner les types d'industries suivantes: Pour animaux (domestique/d'élevage) / Céréales et pommes de terre / Fruits et légumes / Viande / Produits sucrés / Produits laitiers / Produits de la mer / Autre (thé, café, tabac, huiles, épices, cacao...)
	Manufacture de Boisson	<b>3121</b>	Échantillonner les types d'industries suivante: brasserie / vinerie / distillerie / autre
	Manufacture de Minéraux	<b>327, 331, 332</b>	Échantillonner les types d'industries suivantes: Produits non métalliques / métalliques (céramique, argile, verre, béton, ciment...) / Sidérurgie(fer) / métallurgie
	Manufacture de produits Chimiques	<b>32412, 32419, 325, 326,</b>	Échantillonner les types d'industries suivantes: Dérivés de charbon et pétrole (asphalte, plastiques, composés pétrochimiques,...) / Autres composés organiques (comme le caoutchouc) / Composés inorganiques (dont gaz) / Produits mixtes (peintures, engrais, pesticides, produits de nettoyage, colle...) / Pharmaceutique et cosmétique / Autre
	Manufacture de Papier et produits connexes	<b>322</b>	Échantillonner les principales papeteries québécoises (ex. : Cascades, Domtar)
	Manufacture du Bois	<b>113, 321, 337</b>	De l'abatage au produit fini, tous les produits forestiers sauf le papier
	Manufacture du Textile	<b>313, 314, 315, 316</b>	Fil, tissus et autres matières dont cuir, pièces en tissus, chaussures
Manufacture de produits Electriques	<b>334, 335</b>	Incluant la fabrication des produits informatiques et électroniques	

	Machinerie	333, 336	Fabrication de machines diverses (dont éoliennes) et de moyens de transport (voitures, trains, bus, bateaux, aérospatial...)
	Raffinerie	32411	Échantillonner les raffineries de la région de Montréal
	Autres manufactures	3122, 323, 337, 339	Impression, autres meubles que le bois...
	Transport, distribution et entreposage	22, 22112, 2212, 48-49, 811, 5321	Pas les grossistes. Comprend la poste, la distribution de gaz et d'électricité, le transport aérien, en commun, les garages, les entrepôts, les locations de voiture...
	Construction	23	
	Minière	21	Minerai, charbon, gaz, pétrole
	Autre	81	
	<b>Institutionnel</b>	-	
	Immeubles à bureaux	51, 52, 53, 54, 55, 56	Reprendre aussi toutes les associations
	Établissements civils	911	Tribunaux, pompiers, ambulances, police...
	Établissements militaires	9111	Base militaire de Longue Pointe à Montréal
	Hôpitaux, cabinets médicaux et établissements pour personnes placées	62, 54194, 91122, 91212, 91312	Dont prisons et vétérinaires
	Écoles et universités	61	Universités de la région de Montréal (McGill, Montréal, Concordia, UQÀM, Polytechnique ainsi que les CEGEPS, etc)
	Centres sportif, artistiques et culturels	711, 712	Dont musée, jardin botaniques et zoologique (tout ce qui n'est pas irrigation)
2- Auto-apvisionnement commercial et professionnel	<b>Commercial</b>	-	
	Commerce	41, 44-45, 812	Échantillonner des commerces de gros et de détail
	Hôtellerie et camping	721	Échantillonner différentes classes d'hôtels
	Restaurant et café	722	Échantillonner les chaînes de restaurants (St-Hubert, McDonald, etc.)
	<b>Institutionnel</b>	-	
	Immeubles à bureaux	51, 52, 53, 54, 55, 56	Reprend aussi toutes les associations
	Établissements civils	911	Tribunaux, pompiers, ambulances, police...
	Établissements militaires	9111	

	Hôpitaux, cabinets médicaux et établissements pour personnes placées	<b>62, 54194, 91122, 91212, 91312</b>	Dont prisons et vétérinaires
	Écoles et universités	<b>61</b>	
	Centres sportif, artistiques et culturels	<b>711, 712</b>	Dont musée, jardin botaniques et zoologique (tout ce qui n'est pas irrigation)
	<b>Résidentiel et maisons mobiles</b>	<b>814</b>	16% selon MDDEP 2006
	<b>Systèmes de climatisation</b>	<b>22133</b>	
	<b>Récréation</b>	<b>713</b>	Neige et glace artificielle, parc d'attraction, casino... (tout ce qui n'est pas irrigation)
3- Auto-apvisionnement à des fins d'irrigation	Culture	<b>111</b>	Céréales et oléagineux (1111) / Légumes et melons (1112) / Fruits et noix (1113) / Serre, pépinière et floriculture (1114) / Érablière et produits de l'érable (11199) / Autre (1119)
	Champs pâturés	<b>112</b>	
	Parcs	<b>712</b>	Parcs publics, zoo, jardin botanique
	Terrains de sport	<b>711, 713</b>	Foot, soccer, baseball, golf...sauf pentes de ski
4- Auto-apvisionnement à des fins d'élevages	Bétail	<b>1121</b>	MAPAQ et associations de producteurs de bovins, laitiers,
	Chèvres	<b>11242</b>	MAPAQ (association de producteurs de caprins)
	Moutons	<b>11241</b>	MAPAQ (associations de producteurs d'ovins)
	Chevaux	<b>11292</b>	MAPAQ (Fédération équestre du Québec)
	Porcs	<b>1122</b>	MAPAQ (et associations de producteurs de porcs)
	Volaille	<b>1123</b>	MAPAQ (et associations de producteurs de volailles, œufs)
	Pisciculture	<b>1125</b>	MAPAQ (et associations de producteurs...)
	Autre	<b>1129</b>	Lapin, apiculture, fourrures
5- Auto-apvisionnement industriel	<b>Industriel</b>	<b>-</b>	
	Manufacture Agro-alimentaire	<b>311</b>	Échantillonner les types d'industries suivantes: Pour animaux (domestique/d'élevage) / Céréales et pommes de terre / Fruits et légumes / Viande / Produits sucrés / Produits laitiers / Produits de la mer / Autre (thé, café, tabac, huiles, épices, cacao...)

	Manufacture de Boisson	<b>3121</b>	Échantillonner les types d'industries suivante: brasserie / vinerie / distillerie / autre
	Manufacture de Minéraux	<b>327, 331, 332</b>	Échantillonner les types d'industries suivantes: Produits non métalliques / métalliques (céramique, argile, verre, béton, ciment...) / Sidérurgie(fer) / métallurgie
	Manufacture de produits Chimiques	<b>32412, 32419, 325, 326,</b>	Échantillonner les types d'industries suivantes: Dérivés de charbon et pétrole (asphalte, plastiques, composés pétrochimiques,...) / Autres composés organiques (comme le caoutchouc) / Composés inorganiques (dont gaz) / Produits mixtes (peintures, engrais, pesticides, produits de nettoyage, colle...) / Pharmaceutique et cosmétique / Autre
	Manufacture de Papier et produits connexes	<b>322</b>	
	Manufacture du Bois	<b>113, 321, 337</b>	De l'abatage au produit fini, tous les produits forestiers sauf le papier
	Manufacture du Textile	<b>313, 314, 315, 316</b>	Fil, tissus et autres matières dont cuir, pièces en tissus, chaussures
	Manufacture de produits Électriques	<b>334, 335</b>	Dont informatique et électronique
	Machinerie	<b>333, 336</b>	Fabrication de machines diverses (dont éoliennes) et de moyens de transport (voitures, trains, bus, bateaux, aérospatial...)
	Raffinerie	<b>32411</b>	Échantillonner les raffineries de la région de Montréal
	Autres manufactures	<b>3122, 323, 337, 339</b>	Impression, autres meubles que le bois...
	Transport, distribution et entreposage	<b>22, 22112, 2212, 48-49, 811, 5321</b>	Pas les grossistes. Comprend la poste, la distribution de gaz et d'électricité, le transport aérien, en commun, les garages, les entrepôts, les locations de voiture...
	Construction	<b>23</b>	
	Minière	<b>21</b>	Minerai, charbon, gaz, pétrole
	Autre	<b>81</b>	
6- Auto approvisionnement pour la production d'énergie thermoélectrique (non recyclée)	Centrales thermiques classiques	<b>221112</b>	
	Centrales thermiques à énergie nucléaire	<b>221113</b>	
	Autre	<b>221119</b>	

7- Auto approvisionnement pour la production d'énergie thermoélectrique (recyclée)	Centrales thermiques classiques	<b>221112</b>	
	Centrales thermiques à énergie nucléaire	<b>221113</b>	
	Autre	<b>2211</b>	
8- Production d'hydroélectricité hors cours d'eau		<b>221111</b>	
9- Production d'hydroélectricité à même le cours d'eau		<b>221111</b>	
10- Auto-alimentation à d'autres fins	Pêche, chasse	<b>114</b>	Créer et améliorer les habitats
	Environnement	<b>22132, 562</b>	Assainissement, confinement, maintien de la qualité de l'eau
	Navigation	<b>483</b>	Garder un niveau d'eau





**Tableau 5-3 : Liste d'entreprises à contacter par sous-secteurs.**

Sous-secteurs	Entreprises à contacter
<b>-1-2- Municipal</b>	<p><b>Fédération Québécoise des Municipalités</b> 2954, boul. Laurier, bureau 560 Québec, Québec G1V 4T2</p> <p>418 651-3343 418 651-112</p> <p><b>Union des municipalités du Québec</b> 680 rue Sherbrooke Ouest Bureau 680 Montréal (Québec) H3A 2M7 Téléphone : 514 282-7700 Télécopieur : 514 282-8893</p> <p><b>MAMROT (Affaires Municipales, Régions et Occupation du Territoire)</b></p> <p>Direction des communications Aile Chauveau, 3<sup>e</sup> étage 10, rue Pierre-Olivier-Chauveau Québec (Québec) G1R 4J3</p> <p>Téléphone : 418 691-2019 Télécopieur : 418 643-7385 <a href="mailto:communications@mamrot.gouv.qc.ca">communications@mamrot.gouv.qc.ca</a></p>
<b>-1-2-Commercial</b>	
Commerce	<p><b>Conseil québécois du commerce de détail</b> 630, rue Sherbrooke Ouest Bureau 910 Montréal (Québec) H3A 1E4</p> <p><b>Téléphone</b> (514) 842-6681 (région de Montréal) 1-800-364-6766 (ailleurs au Québec) Télécopieur : (514) 842-7627 Courriel : <a href="mailto:cqcd@cqcd.org">cqcd@cqcd.org</a></p>
Hôtellerie et camping	<p><b>Association des Hôteliers du Québec</b> Tél. : (514) 448-6215 Courriel : <a href="mailto:info@hoteliersquebec.org">info@hoteliersquebec.org</a> <a href="#">Adresse complète</a></p> <p><b>Fédération québécoise de camping et de caravaning</b> 1560, rue Eiffel, bureau 100 Boucherville (Québec) CANADA J4B 5Y1</p>
Restaurant et café	<b>Association des restaurateurs du Québec</b>

	<p>6880, Louis-H.-La Fontaine  Montréal (Québec) H1M 2T2  Courriel : <a href="mailto:arqc@arqc.qc.ca">arqc@arqc.qc.ca</a></p> <p>Téléphone : Montréal et les environs : 514 527-9801  De partout ailleurs au Québec (sans frais) : 1 800 463-4237  Télécopieur : 514 527-3066</p>
<b>-1-5-Industriel</b>	
<p>Manufacture  Agro-alimentaire</p>	<p><b>Biscuits Leclerc Ltée</b>  70, de Rotterdam, Parc industriel François-Leclerc  Saint-Augustin-de-Desmaures (Québec) Canada G3A 1S9</p> <p><b>Kraft Canada</b>  <i>Kraft</i> Canada Inc.  95 Moatfield Drive  Don Mills (Ontario)  M3B 3L6</p> <p><b>Boulangerie St-Méthode</b>  14, rue Principale, Est  Adstock (secteur St-Méthode)  Québec, Canada  G0N 1S0</p> <p>Téléphone : (418) 422-2246  Fax : (418) 422-2264  Sans frais : 1-800-463-6317  Courriel : <a href="mailto:info@boulangerieStMethode.com">info@boulangerieStMethode.com</a></p> <p><b>Québec Vrai (Produits biologiques certifiés)</b></p> <p>188, rue Radisson, bureau 111,  Trois-Rivières (Québec)  G9A 2C3</p> <p><b>Téléphone</b> : 819 693-4646  <b>Télécopieur</b> : 819 693-1472  <a href="mailto:info@quebecvrai.org">info@quebecvrai.org</a>  <a href="http://www.quebecvrai.org">www.quebecvrai.org</a></p> <p><b>Les Produits de Marque Liberté</b></p> <p>1, Avenue Liberté,  Candiac, Québec, Canada,</p>

	<p>J5R 3X8</p> <p><b>Téléphone :</b> 450 465-5561  <b>Télécopieur :</b></p> <p><b>Courriel :</b> <a href="mailto:gerard@liberte.qc.ca">gerard@liberte.qc.ca</a></p> <p><b>L'Association canadienne des fabricants de confiserie</b>  885, ch. Don Mills, bureau 301  Don Mills (Ontario)  M3C 1V9  Tél. : 416-510-8034  Télééc. : 416-510-8044  Courriel : <a href="mailto:rowsomeJ@fcpmc.com">rowsomeJ@fcpmc.com</a></p> <p><b>Mme Ileana Lima</b>  Canadian Snack Food Association (Association canadienne des fabricants d'aliments à grignoter)  885 Don Mills Road, Suite 301  Don Mills (Ontario) M3C 1V9  Tél. : 416 510-8036  Télééc. : 416 510-8044  Courriel : <a href="mailto:IleanaL@4Reflections.com">IleanaL@4Reflections.com</a></p> <p><b>Association canadienne de la boulangerie</b>  7895, promenade Tranmere, Suite 202  Mississauga (Ontario)  L5S 1V9  Téléphone : 905-405-0288  Télécopieur : 905-405-0993  Adresse Internet : <a href="http://www.bakingassoccanada.com">http://www.bakingassoccanada.com</a></p> <p><b>Centre de référence en agriculture et agroalimentaire du Québec (CRAAQ)</b>  2875, boulevard Laurier, 9<sup>e</sup> étage  Québec (Québec)  G1V 2M2  Téléphone: 418 523-5411 (pour Québec et les environs)  Téléphone: 1 888 535-2537 (partout au Canada)  Télécopieur: 418 644-5944</p>
<p>Manufacture de Boisson</p>	<p><b>Molson Coors Brewing Company (Canada)</b></p> <p>1555 Notre-Dame Est  Montréal, Québec H2L 2R5  Tél: 514-521-1786  1-800-566-1786</p>

**Association des Brasseurs du Québec**

1981, rue McGill College, bureau 475  
Tour Laurentienne  
Montréal, (Québec) Canada H3A 2W9

Téléphone : (514) 284-9199  
Télécopieur : (514) 284-0817

**Eska**

**Spirits Canada**

([Association des distillateurs canadiens](#) )

Siège social  
90, rue Sparks, bureau 518  
Ottawa (Ontario) K1P 5B4  
Tél : 613-238-8444  
Télé : 613-238-3411  
Courriel : [info@acd.ca](mailto:info@acd.ca)

**Les distilleries Corby limitée**

193, rue Yonge  
Toronto (Ontario) M5B 1M8

Tél. : (416) 369-1859  
Télé. : (416) 369-9809

**Usines :**

950, chemin des Moulins  
Montréal (Québec)  
H3C 3W5

Société des alcools du Québec (SAQ)

905, avenue De Lorimier  
Montréal (Québec) H2K 3V9  
Tél : 514-254-2020  
Courriel : [info@saq.com](mailto:info@saq.com)  
Site Internet : [www.saq.com](http://www.saq.com)

[Association canadienne des eaux embouteillées \(ACEE\)](#)

[Elizabeth Griswold](#)

Directrice exécutive  
70, chemin Beaver Creek Est, Pièce 203-1  
Richmond Hill (Ontario) L4B 3B2  
Tél. : 905-886-6928  
Télé. : 905-886-9531

[International Council of Bottled Water Associations \(ICBWA\) \(En](#)



	<p>Téléphone : 514 984-5202  <a href="#">Site Internet</a></p> <p><b>Association des fabricants d'engrais du Québec</b>  C. P. 203  Bromont (Québec) J2L 1R2  Téléphone : 450 534-1515</p> <p><b>Association canadienne de l'industrie de la peinture et du revêtement</b>  9000, boul. Cavendish, bureau 103  Saint-Laurent (Québec) H4M 2V2  Téléphone : 514 745-2611  Télécopieur : 514 745-2031  <a href="#">Site Internet</a></p> <p><b>Société des chimistes en cosmétique (SCC - chapitre Québec)</b>  Pointe-aux-Trembles (Québec) H1A 3V2  Maria Elkurdi, présidente  Téléphone : 514 735-7744, poste 727  Télécopieur : 514 735-2461  <a href="#">Site Internet</a></p>
<p>Manufacture de  Papier et produits  connexes</p>	<p><b>Conseil de l'industrie forestière du Québec</b>  1175, avenue Lavigerie  Bureau 200  Québec (Québec)  G1V 4P1  Tél. : 418 657-7916  Télec. : 418 657-7971  <a href="mailto:info@cifq.qc.ca">info@cifq.qc.ca</a></p> <p><b>Cascades inc.</b> (siège social)  404, boul. Marie-Victorin, C.P. 30  Kingsey Falls, Québec Canada J0A 1B0  Téléphone : 819 363-5100  Télécopie : 819 363-5155  Courriel :  <a href="mailto:info@cascades.com">info@cascades.com</a></p> <p><b>Pulp &amp; Paper Canada</b>  6600 Route Transcanadienne,  Bureau #209  Pointe-Claire, QC  H9R 4S2  <b>Tél:</b> 514-630-5955  <b>Télec:</b> 514-630-5980  <b>Au Canada et aux Etats-Unis:</b>  1-800-363-1327</p>

Manufacture du Bois	<p><b>Conseil de l'industrie forestière du Québec</b>  1175, avenue Lavigerie  Bureau 200  Québec (Québec)  G1V 4P1  Tél. : 418 657-7916  Télec. : 418 657-7971  <a href="mailto:info@cifq.qc.ca">info@cifq.qc.ca</a></p> <p><b>DV Bois Francs</b></p> <p>131 Principale, Fassett (Québec) Canada J0V 1H0</p> <p><b>Téléphone :</b> 1 819 423 2338  <b>Sans frais :</b> 1 866 427 5185  <b>Télécopieur :</b> 1 819 423 5102  <b>Courriel :</b> <a href="mailto:info@boisdv.ca">info@boisdv.ca</a></p>
Raffinerie	<p><b>Petro-Canada</b>  <b>Raffinerie de Montréal</b>  11701, rue Sherbrooke est  Montréal (Québec) H1B 1C3Tél. : 514-640-8000</p>
Manufacture du Textile	<p><b>Manufacture Thomas Gosselin</b>  <b>Polaire Plus</b></p> <p>1742, boul. du Jardin  Saint-Félicien (Québec)  G8K 2S8</p> <p><b>(418) 679-1770</b>  (418) 679-9283 Télécopieur</p> <p><a href="mailto:info@polaireplus.com">info@polaireplus.com</a></p> <p><b>Annabel Canada Inc.</b>  1645, rue Haggerty  Drummondville ( Québec ) Canada  J2C 5P7</p> <p>Tel: (819) 472-1367  Sans frais : 1 (866) 883-0770  Fax: (819) 472-1372</p> <p><b>Bécotte Inc.</b>  483, rue Notre-Dame ouest  Victoriaville, Québec  G6P 1S7</p>

	<p>Canada</p> <p>Tél: (819) 758-4436 Télé: (819) 758-2913</p>
Manufacture de produits électriques	<p><b>Association des Manufacturiers en Électronique de Québec</b> 390, boul. Charest Est, bureau 350 Québec, Qc G1K 3H4 Canada Tél. : 418-951-7362 <a href="mailto:ameq@ameq.org">ameq@ameq.org</a></p> <p><b>Oldham Batteries Canada Inc.</b></p> <p>9650 rue Colbert</p> <p>Anjou, Québec H1J 2N2</p> <p>Tél : 514-355-5110</p> <p>Fax : 514-355-7477</p> <p>Sans frais : 1-800-361-2048</p> <p><b>Polti Canada</b> 3755 Hickmore Ville St-Laurent, Québec, Canada H4T 1S5</p> <p>Tél: <b>(514) 733-2906</b> Sans Frais: <b>1-888-697-6584</b> Télécopieur: <b>(514) 685-6275</b></p> <p>Service à la Clientèle: <a href="mailto:polti@polti.ca">polti@polti.ca</a></p> <p><b>Saturn Packaging Equipment</b> 6055 Chemin St-François Ville St-Laurent, Québec Canada Téléphone : (514) 956-1603 Ou sans frais : 1-888-573-2548 Télécopieur : (514) 956-8124</p>
Machinerie	<p>Esterline CMC Électronique (Marconi Canada - 1903) Bombardier Aéronautique (Canadian Vickers -1923) Pratt &amp; Whitney Canada - 1928 Aveos (Services Techniques d'Air Canada - 1937) Héroux-Devtek - 1942 CAE - 1947 Rolls-Royce - 1947</p>



	<p>Goodrich (Lucas - 1949)  MDA Space (Spar Aérospatiale -1968)  Générale Électrique - 1981  Lockheed Martin Canada (Paramax - 1982)  Bell Helicopter - 1986  L-3 Communications - 1986  Rheinmetall Canada (Oerlikon - 1986)  Messier-Dowty Groupe Safran - 1991  Sonaca NMF Canada - 1992  Thales - 1996  Turbomeca Canada Groupe Safran - 2001  Mecachrome Canada inc. - 2003</p>
Autres manufactures	
Transport, distribution et entreposage	<p><b>STM</b> (Société de transport de Montréal)</p> <p>800, rue de la Gauchetière Ouest  Montréal (Québec)  Canada  H5A 1J6</p> <p><b>Association du camionnage du Québec</b></p> <p>6450, rue Notre-Dame Ouest, Bureau 200  Montréal (Québec) H4C 1V4  Téléphone : 514 932-0377  Télécopieur : 514 932-1358  Courriel : <a href="mailto:info@carrefour-acq.org">info@carrefour-acq.org</a></p> <p><b>Association québécoise du transport et des routes</b></p> <p><b>Montréal</b></p> <p>1255, rue University, bureau 200  Montréal (Québec) H3B 3B2</p> <p>Téléphone : (514) 523-6444  Télécopieur : (514) 523-2666  - <b>Québec</b>  580, rue Grande-Allée Est, bur. 505</p> <p>Québec (Québec) G1R 2K2</p> <p>Téléphone : (418) 948-8850  (418) 948-8853  Télécopieur : (418) 948-8854  Courriel général : <a href="mailto:info@aqtr.qc.ca">info@aqtr.qc.ca</a>  Site Web : <a href="http://www.aqtr.qc.ca">www.aqtr.qc.ca</a></p>

Construction	<p><b>Association de la construction du Québec</b></p> <p>7400, boulevard les Galeries-d' Anjou Bureau 205 Anjou (Québec) H1M 3M2</p> <p>Téléphone : <b>514 354-0609</b> Sans frais : 1 888 868-3424 Télécopieur : 514 354-8292 Courriel : <a href="mailto:info@prov.acq.org">info@prov.acq.org</a></p>
Minière	<p><b>Association minière du Québec</b></p> <p>Place de la Cité - Tour Belle Cour 2590, boulevard Laurier Bureau 720, 7e étage Québec (Québec) G1V 4M6</p> <p>Téléphone : 418 657-2016 Télécopieur : 418 657-2154 Adresse courriel générale : <a href="mailto:mines@amq-inc.com">mines@amq-inc.com</a></p>
Autre	
-2-Systèmes de climatisation	<p><b>Services de Réfrigération R&amp;S</b></p> <p>8027, 14e Avenue Montréal (Québec) Canada H1Z 3M1 Tél.: (514) 387-0673 Fax : (514) 389-6521 Courriel : <a href="mailto:crivard@refrigerationrs.com">crivard@refrigerationrs.com</a></p> <p><b>Thermo Confort JGL</b></p> <p>Case Postal 305, Repentigny (Québec) J6A 7C6</p> <p>Bur: (450) 657-9891</p> <p>Jean-Guy Levesque Président Cell: (514) 217-0950 Fax: (450) 887-2817</p>
-2-Récréation	
-2-Autre	
-3-Irrigation	
Culture	<p><b>Fédération des producteurs maraîchers du Québec</b></p> <p>100-555 boulevard Roland-Therrien Longueuil, QC J4H 3Y9 (450) 679-7021</p>

	<p><b>Fédération d'agriculture biologique du Québec</b>  Maison de l'UPA (Union des producteurs agricoles)  555, boul. Roland-Therrien, bureau 100  Longueuil (Québec) J4H 3Y9  Tél : (450) 679-0530  Télec : (450) 670-4867  Courriel : <a href="mailto:fabq@upa.qc.ca">fabq@upa.qc.ca</a> ou <a href="mailto:upa@upa.qc.ca">upa@upa.qc.ca</a></p>
Champs pâturés	
Parcs	<p><b>Station Mont-Tremblant</b>  1000, Chemin des Voyageurs  Mont-Tremblant, Quebec  Canada, J8E 1T1  1 866 356-2233 (Outre-mer : 1 819 681-2000).</p> <p><b>SkiBromont.com</b>  150, rue Champlain  Bromont, Québec J2L 1A2  Canada  Téléphone : 450 534-2200  Télécopieur : 450 534-4617  Sans frais : 1 866 BROMONT  Courriel : <a href="mailto:parlez@skibromont.com">parlez@skibromont.com</a></p> <p><b>Parc Lafontaine et autres (Ville de Montréal)</b></p>
Terrains de sport	<p><b>Ville de Montréal</b> (Terrains de soccer, basket ball, base ball, foot ball)</p> <p><b>Club de Golf De l'île de Montréal (2004) Inc</b>  3700 rue Damien-Gauthier  Montréal, QC H1A 5S2  (514) 642-4567</p>
<b>-4-Élevage</b>	
Bovins	<p><b>Union des Producteurs Agricoles</b></p> <p>L'Union des producteurs agricoles  555, boul. Roland-Therrien, bureau 100  LONGUEUIL (Québec)  Canada  J4H 3Y9</p> <p>Téléphone : (450) 679-0530</p> <p><b>Fédération des producteurs laitiers du Québec</b></p> <p><a href="mailto:fplq@upa.qc.ca">fplq@upa.qc.ca</a></p>

	<p><b>Fédération des producteurs de bovins du Québec</b></p> <p>555, boulevard Roland-Therrien, bureau 305  Longueuil (Québec) J4H 4G2  Téléphone : 450 679-0540, poste 8287  Télécopieur : 450 442-9348</p>
Porcs	<p><b>Fédération des producteurs de porcs du Québec</b></p> <p>555, boulevard Roland-Therrien, bureau 120  Longueuil (Québec)  J4H 4E9  Courriel : <a href="mailto:fppq@upa.qc.ca">fppq@upa.qc.ca</a>  Téléphone : 450-679-0540 poste 8482  Télécopie: 450-679-0102</p>
Moutons	<p><b>Fédération des producteurs d'agneaux et moutons du Québec</b></p> <p>555, boulevard Roland-Therrien, bureau 545, Longueuil (Québec) J4H 4E7  Tél. : 450 679-0540, poste 8484 Téléc. : 450 674-4415</p>
Chèvres	<p><b>Syndicat des producteurs de chèvres du Québec</b></p> <p>Maison de l'UPA  555, Boul. Roland-Therrien, bureau 245  Longueuil (Québec) J4H 4E7</p> <p><b>Téléphone : 1 (450) 679-0540 Poste 8548 Télécopieur : 1 (450) 463-5293 Courriel : <a href="mailto:cnoel@upa.qc.ca">cnoel@upa.qc.ca</a></b></p>
Volaille	<p>Adresse postale : <b>Les Éleveurs de volailles du Québec</b>  555, boul. Roland-Therrien, bureau 250  Longueuil (Québec)  Canada  J4H 4G1  Téléphone : (450) 679-0530 Télécopieur : (450) 679-5375  Courriel : <a href="mailto:evq@upa.qc.ca">evq@upa.qc.ca</a></p>
Chevaux	<p><b>Fédération équestre du Québec</b></p> <p>4545, av. Pierre-De Coubertin, Case postale 1000, Succursale M,  Montréal, Québec H1V 3R2  <a href="mailto:infocheval@feq.qc.ca">infocheval@feq.qc.ca</a>  Montréal : 514 252-3053 Sans frais : 1 866 575-0515</p>
Pisciculture	<p><b>Aquaculture Association of Canada</b></p> <p><b>FERME PISCICOLE DES BOBINES INC</b></p> <p>Normand Roy et Doris Brodeur propriétaires  1, rue St-Henri  East Hereford (Québec)  JOB 1S0</p> <p>Tél. : (819) 844-2418  Sans frais : 1-800-819-2418</p>

	Télec. : (819) 844-2244	
Autre	<p><b>Fédération des apiculteurs du Québec</b>  Maison de l'UPA  555 boulevard Roland-Therrien, bureau 225  Longueuil, QC J4H 4E7  Téléphone : 450-679-0540, poste 8601  Télécopieur : 450-463-5226  Courriel : <a href="mailto:apiculteur@upa.qc.ca">apiculteur@upa.qc.ca</a></p> <p><b>Syndicat des producteurs de lapins du Québec</b>  555, boulevard Roland-Therrien, bureau 315  Longueuil, Québec  J4H 4E7</p> <p>Par Internet : <a href="mailto:info@lapinduquebec.qc.ca">info@lapinduquebec.qc.ca</a></p> <p>Par téléphone : 1 450-679-0540 poste 8539</p> <p>Par télécopieur : 1 450-670-3659</p>	
-6-7- Production d'énergie thermoélectrique	<p><b>Thermique classique</b>  Centrale de Tracy</p> <p><b>Turbine à gaz fonctionnant au mazout no2</b>  Centrale de la Citière  Centrale de Cadillac  Centrale de Bécancour</p> <p><b>Centrale nucléaire de Gentilly-2</b></p>	} Hydro-Québec
-8-9- Production d'hydroélectricité	<p><b>Hydro-Québec</b>  Siège social  75, boul. René-Lévesque Ouest (<a href="#">carte</a>)  Montréal (Québec), Canada  H2Z 1A4</p>	
<b>-10- Autre</b>		
Pêche, chasse	<p><b>Association québécoise de l'industrie de la pêche</b>  2590, boulevard Laurier, bureau 860  Québec, G1V 4M6  Tél: (418) 654-1831  Fax: (418) 654-1376  <a href="mailto:aqip@globetrotter.net">aqip@globetrotter.net</a></p> <p><b>Fédération québécoise des chasseurs et pêcheurs</b>  6780, 1re Avenue, bureau 109  Québec (Québec)  G1H 2W8</p> <p><b>Téléphone : (418) 626-6858</b></p>	

	<p><b>Sans frais</b> : 1 888 LAFANE (523-2863)  <b>Télécopieur</b> : (418) 622-6168</p> <p><b>Courriel</b> : <a href="mailto:info@fedecp.qc.ca">info@fedecp.qc.ca</a></p>
Environnement	<p><b>MDDEP</b>  <b>Municipalités (voir municipal)</b>  <b>Environnement Canada</b></p>
Navigation	<b>Garde côtière canadienne (www.gcc-ccg.gc.ca)</b>

<b>Sous-secteurs</b>	<b>Entreprises à contacter</b>
<b>-1-2- Municipal</b>	<p><b>Fédération Québécoise des Municipalités</b>  2954, boul. Laurier, bureau 560  Québec, Québec  G1V 4T2</p> <p>418 651-3343  418 651-112</p> <p><b>Union des municipalités du Québec</b>  680 rue Sherbrooke Ouest  Bureau 680  Montréal (Québec) H3A 2M7  Téléphone : 514 282-7700  Télécopieur : 514 282-8893</p> <p><b>MAMROT (Affaires Municipales, Régions et Occupation du Territoire)</b></p> <p>Direction des communications  Aile Chauveau, 3<sup>e</sup> étage  10, rue Pierre-Olivier-Chauveau  Québec (Québec) G1R 4J3</p> <p>Téléphone : 418 691-2019  Télécopieur : 418 643-7385  <a href="mailto:communications@mamrot.gouv.qc.ca">communications@mamrot.gouv.qc.ca</a></p>
<b>-1-2-Commercial</b>	
Commerce	<p><b>Conseil québécois du commerce de détail</b>  630, rue Sherbrooke Ouest  Bureau 910  Montréal (Québec)  H3A 1E4</p> <p><b>Téléphone</b>  (514) 842-6681 (région de Montréal)  1-800-364-6766 (ailleurs au Québec) Télécopieur : (514) 842-7627  Courriel : <a href="mailto:cqcd@cqcd.org">cqcd@cqcd.org</a></p>
Hôtellerie et camping	<p><b>Association des Hôteliers du Québec</b>  Tél. : (514) 448-6215</p>

	<p>Courriel : <a href="mailto:info@hoteliersquebec.org">info@hoteliersquebec.org</a>  <a href="#">Adresse complète</a></p> <p><b>Fédération québécoise de camping et de caravaning</b>  1560, rue Eiffel, bureau 100  Boucherville (Québec)  CANADA J4B 5Y1</p>
Restaurant et café	<p><b>Association des restaurateurs du Québec</b>  6880, Louis-H.-La Fontaine  Montréal (Québec) H1M 2T2  Courriel : <a href="mailto:arqc@arqc.qc.ca">arqc@arqc.qc.ca</a></p> <p>Téléphone : Montréal et les environs : 514 527-9801  De partout ailleurs au Québec (sans frais) : 1 800 463-4237  Télécopieur : 514 527-3066</p>
<b>-1-5-Industriel</b>	
Manufacture Agro-alimentaire	<p><b>Biscuits Leclerc Ltée</b>  70, de Rotterdam, Parc industriel François-Leclerc  Saint-Augustin-de-Desmaures (Québec) Canada G3A 1S9</p> <p><b>Kraft Canada</b>  <i>Kraft</i> Canada Inc.  95 Moatfield Drive  Don Mills (Ontario)  M3B 3L6</p> <p><b>Boulangerie St-Méthode</b>  14, rue Principale, Est  Adstock (secteur St-Méthode)  Québec, Canada  G0N 1S0</p> <p>Téléphone : (418) 422-2246  Fax : (418) 422-2264  Sans frais : 1-800-463-6317  Courriel : <a href="mailto:info@boulangerieStMethode.com">info@boulangerieStMethode.com</a></p> <p><b>Québec Vrai (Produits biologiques certifiés)</b></p> <p>188, rue Radisson, bureau 111,  Trois-Rivières (Québec)  G9A 2C3</p> <p><b>Téléphone</b> : 819 693-4646  <b>Télécopieur</b> : 819 693-1472  <a href="mailto:info@quebecvrai.org">info@quebecvrai.org</a></p>

[www.quebecvrai.org](http://www.quebecvrai.org)

**Les Produits de Marque Liberté**

1, Avenue Liberté,  
Candiac, Québec, Canada,  
J5R 3X8

**Téléphone :** 450 465-5561

**Télécopieur :**

**Courriel :** [gerard@liberte.qc.ca](mailto:gerard@liberte.qc.ca)

**L'Association canadienne des fabricants de confiserie**

885, ch. Don Mills, bureau 301

Don Mills (Ontario)

M3C 1V9

Tél. : 416-510-8034

Télec. : 416-510-8044

Courriel : [rowsomeJ@fcpmc.com](mailto:rowsomeJ@fcpmc.com)

**Mme Ileana Lima**

Canadian Snack Food Association (Association canadienne des fabricants  
d'aliments à grignoter)

885 Don Mills Road, Suite 301

Don Mills (Ontario) M3C 1V9

Tél. : 416 510-8036

Télec. : 416 510-8044

Courriel : [ileanal@4Reflections.com](mailto:ileanal@4Reflections.com)

**Association canadienne de la boulangerie**

7895, promenade Tranmere, Suite 202

Mississauga (Ontario)

L5S 1V9

Téléphone : 905-405-0288

Télécopieur : 905-405-0993

Adresse Internet : <http://www.bakingassoccanada.com>

**Centre de référence en agriculture et agroalimentaire du Québec  
(CRAAQ)**

2875, boulevard Laurier, 9<sup>e</sup> étage

Québec (Québec)

G1V 2M2

Téléphone: 418 523-5411 (pour Québec et les environs)

Téléphone: 1 888 535-2537 (partout au Canada)

Télécopieur: 418 644-5944



<p>Manufacture de Boisson</p>	<p><b>Molson Coors Brewing Company (Canada)</b></p> <p>1555 Notre-Dame Est Montréal, Québec H2L 2R5 Tél: 514-521-1786 1-800-566-1786</p> <p><b>Association des Brasseurs du Québec</b> 1981, rue McGill College, bureau 475 Tour Laurentienne Montréal, (Québec) Canada H3A 2W9</p> <p>Téléphone : (514) 284-9199 Télécopieur : (514) 284-0817</p> <p><b>Eska</b></p> <p><b>Spirits Canada</b> (<a href="#">Association des distillateurs canadiens</a> ) Siège social 90, rue Sparks, bureau 518 Ottawa (Ontario) K1P 5B4 Tél : 613-238-8444 Télé : 613-238-3411 Courriel : <a href="mailto:info@acd.ca">info@acd.ca</a></p> <p><b>Les distilleries Corby limitée</b></p> <p>193, rue Yonge Toronto (Ontario) M5B 1M8</p> <p>Tél. : (416) 369-1859 Télé : (416) 369-9809</p> <p><b>Usines :</b> 950, chemin des Moulins Montréal (Québec) H3C 3W5</p> <p>Société des alcools du Québec (SAQ) 905, avenue De Lorimier Montréal (Québec) H2K 3V9 Tél : 514-254-2020 Courriel : <a href="mailto:info@saq.com">info@saq.com</a> Site Internet : <a href="http://www.saq.com">www.saq.com</a></p> <p><a href="#">Association canadienne des eaux embouteillées (ACEE)</a></p>
-----------------------------------	---

	<p><a href="#">Elizabeth Griswold</a>  Directrice exécutive  70, chemin Beaver Creek Est, Pièce 203-1  Richmond Hill (Ontario) L4B 3B2  Tél. : 905-886-6928  Télec. : 905-886-9531</p> <p><a href="#">International Council of Bottled Water Associations (ICBWA) (En anglais seulement)</a>  <a href="#">Elizabeth Griswold</a>  Directrice exécutive  70, chemin Beaver Creek Est, Suite 203-1  Richmond Hill (Ontario) L4B 3B2  Téléphone : 905-886-6928  Télécopieur : 905-886-9531</p>								
<p>Manufacture de Minéraux</p>	<p><b>Fonderie Fondalco</b>  2485, avenue Vallée  Plessisville (Québec) G6L 2Y6</p> <p>Téléphone : 819 362-3443  Télécopieur : 819 362-9130</p> <p>Renseignements :  <a href="mailto:info@fondalco.com">info@fondalco.com</a></p> <p><b><a href="#">Fabrication de produits métalliques / prototype</a></b>  Christine Pelletier a.m.</p> <p>Téléphone: 514.726.1362  Télécopieur: 450-615-0692  Courriel: <a href="mailto:cpelletier.am@sympatico.ca">cpelletier.am@sympatico.ca</a></p> <p><b>Siège social</b></p> <table border="0"> <tr> <td>Prometo Inc.</td> <td>Téléphone : 450-349-0775</td> </tr> <tr> <td>920 Pierre Caisse</td> <td>1-877-349-0775</td> </tr> <tr> <td>St-Jean-sur-Richelieu</td> <td>Télécopieur : 450-349-1311</td> </tr> <tr> <td>Québec, J3B 7Y5</td> <td></td> </tr> </table>	Prometo Inc.	Téléphone : 450-349-0775	920 Pierre Caisse	1-877-349-0775	St-Jean-sur-Richelieu	Télécopieur : 450-349-1311	Québec, J3B 7Y5	
Prometo Inc.	Téléphone : 450-349-0775								
920 Pierre Caisse	1-877-349-0775								
St-Jean-sur-Richelieu	Télécopieur : 450-349-1311								
Québec, J3B 7Y5									
<p>Manufacture de produits Chimiques</p>	<p><b>Association canadienne des fabricants de produits chimiques (ACFPC)</b>  8910, rue Deschambault  Saint-Léonard (Québec) H1R 2C4  Téléphone : 541 967-9904  Télécopieur : 514 967-9772  <a href="#">Site Internet</a></p> <p><b>Association pour le développement de l'industrie chimique québécoise (ADICQ)</b>  32, rue Maisonneuve  Repentigny (Québec) J6A 6K4</p>								

	<p>Téléphone : 450 654-0091 Télécopieur : 450 654-1917 <a href="#">Site Internet</a></p> <p><b>Association canadienne des fournisseurs de produits sanitaires</b> 1263, rue Bienville Laval (Québec) H7H 2Z7 Téléphone : 514 984-5202 <a href="#">Site Internet</a></p> <p><b>Association des fabricants d'engrais du Québec</b> C. P. 203 Bromont (Québec) J2L 1R2 Téléphone : 450 534-1515</p> <p><b>Association canadienne de l'industrie de la peinture et du revêtement</b> 9000, boul. Cavendish, bureau 103 Saint-Laurent (Québec) H4M 2V2 Téléphone : 514 745-2611 Télécopieur : 514 745-2031 <a href="#">Site Internet</a></p> <p><b>Société des chimistes en cosmétique (SCC - chapitre Québec)</b> Pointe-aux-Trembles (Québec) H1A 3V2 Maria Elkurdi, présidente Téléphone : 514 735-7744, poste 727 Télécopieur : 514 735-2461 <a href="#">Site Internet</a></p>
<p>Manufacture de Papier et produits connexes</p>	<p><b>Conseil de l'industrie forestière du Québec</b> 1175, avenue Lavigerie Bureau 200 Québec (Québec) G1V 4P1 Tél. : 418 657-7916 Télec. : 418 657-7971 <a href="mailto:info@cifq.qc.ca">info@cifq.qc.ca</a></p> <p><b>Cascades inc.</b> (siège social) 404, boul. Marie-Victorin, C.P. 30 Kingsey Falls, Québec Canada J0A 1B0 Téléphone : 819 363-5100 Télécopie : 819 363-5155 Courriel : <a href="mailto:info@cascades.com">info@cascades.com</a></p> <p><b>Pulp &amp; Paper Canada</b> 6600 Route Transcanadienne, Bureau #209</p>

	<p>Pointe-Claire, QC  H9R 4S2  <b>Tél:</b> 514-630-5955  <b>Télec:</b> 514-630-5980  <b>Au Canada et aux Etats-Unis:</b>  1-800-363-1327</p>
Manufacture du Bois	<p><b>Conseil de l'industrie forestière du Québec</b>  1175, avenue Lavigerie  Bureau 200  Québec (Québec)  G1V 4P1  Tél. : 418 657-7916  Télec. : 418 657-7971  <a href="mailto:info@cifq.qc.ca">info@cifq.qc.ca</a></p> <p><b>DV Bois Francs</b></p> <p>131 Principale, Fassett (Québec) Canada J0V 1H0</p> <p><b>Téléphone :</b> 1 819 423 2338  <b>Sans frais :</b> 1 866 427 5185  <b>Télocopieur :</b> 1 819 423 5102  <b>Courriel :</b> <a href="mailto:info@boisdv.ca">info@boisdv.ca</a></p>
Raffinerie	<p><b>Petro-Canada</b>  <b>Raffinerie de Montréal</b>  11701, rue Sherbrooke est  Montréal (Québec) H1B 1C3Tél. : 514-640-8000</p>
Manufacture du Textile	<p><b>Manufacture Thomas Gosselin</b>  <b>Polaire Plus</b></p> <p>1742, boul. du Jardin  Saint-Félicien (Québec)  G8K 2S8</p> <p><b>(418) 679-1770</b>  (418) 679-9283 Télécopieur</p> <p><a href="mailto:info@polaireplus.com">info@polaireplus.com</a></p> <p><b>Annabel Canada Inc.</b>  1645, rue Haggerty  Drummondville ( Québec ) Canada  J2C 5P7</p> <p>Tel: (819) 472-1367  Sans frais : 1 (866) 883-0770</p>

	<p>Fax: (819) 472-1372</p> <p><b>Bécotte Inc.</b> 483, rue Notre-Dame ouest Victoriaville, Québec G6P 1S7 Canada</p> <p>Tél: (819) 758-4436 Télé: (819) 758-2913</p>
Manufacture de produits électriques	<p><b>Association des Manufacturiers en Électronique de Québec</b> 390, boul. Charest Est, bureau 350 Québec, Qc G1K 3H4 Canada Tél. : 418-951-7362 <a href="mailto:ameq@ameq.org">ameq@ameq.org</a></p> <p><b>Oldham Batteries Canada Inc.</b></p> <p>9650 rue Colbert Anjou, Québec H1J 2N2 Tél : 514-355-5110 Fax : 514-355-7477 Sans frais : 1-800-361-2048</p> <p><b>Polti Canada</b> 3755 Hickmore Ville St-Laurent, Québec, Canada H4T 1S5 Tél: <b>(514) 733-2906</b> Sans Frais: <b>1-888-697-6584</b> Télécopieur: <b>(514) 685-6275</b> Service à la Clientèle: <a href="mailto:polti@polti.ca">polti@polti.ca</a></p> <p><b>Saturn Packaging Equipment</b> 6055 Chemin St-François Ville St-Laurent, Québec Canada Téléphone : (514) 956-1603 Ou sans frais : 1-888-573-2548 Télécopieur : (514) 956-8124</p>
Machinerie	Esterline CMC Électronique (Marconi Canada - 1903)

	<p>Bombardier Aéronautique (Canadian Vickers -1923)  Pratt &amp; Whitney Canada - 1928  Aveos (Services Techniques d'Air Canada - 1937)  Héroux-Devtek - 1942  CAE - 1947  Rolls-Royce - 1947  Goodrich (Lucas - 1949)  MDA Space (Spar Aérospatiale -1968)  Générale Électrique - 1981  Lockheed Martin Canada (Paramax - 1982)  Bell Helicopter - 1986  L-3 Communications - 1986  Rheinmetall Canada (Oerlikon - 1986)  Messier-Dowty Groupe Safran - 1991  Sonaca NMF Canada - 1992  Thales - 1996  Turbomeca Canada Groupe Safran - 2001  Mecachrome Canada inc. - 2003</p>
<p>Autres  manufactures</p>	<p><b>Impression Bt</b>  86, boul. des Entreprises,  Bureau 107 Boisbriand (québec)  J7G 2T3  Tel : (450) 433-1333  Télec. : (450) 433-1229  <a href="mailto:btremblay@impressionbt.com">btremblay@impressionbt.com</a></p> <p><b>Quebecor World Inc.</b>  Siège Social  999 Boul.de Maisonneuve Ouest  Montreal, Quebec  Canada H3A 3L4  Tel.: (514) 954-0101  Toll Free: (800) 567-7070  Fax: (514) 954-9624</p>
<p>Transport,  distribution et  entreposage</p>	<p><b>STM</b> (Société de transport de Montréal)</p> <p>800, rue de la Gauchetière Ouest  Montréal (Québec)  Canada  H5A 1J6</p> <p><b>Association du camionnage du Québec</b></p> <p>6450, rue Notre-Dame Ouest, Bureau 200  Montréal (Québec) H4C 1V4  Téléphone : 514 932-0377  Télécopieur : 514 932-1358</p>

	<p>Courriel : <a href="mailto:info@carrefour-acq.org">info@carrefour-acq.org</a></p> <p><b>Association québécoise du transport et des routes</b></p> <p><b>Montréal</b></p> <p>1255, rue University, bureau 200 Montréal (Québec) H3B 3B2</p> <p>Téléphone : (514) 523-6444 Télécopieur : (514) 523-2666</p> <p><b>- Québec</b></p> <p>580, rue Grande-Allée Est, bur. 505</p> <p>Québec (Québec) G1R 2K2</p> <p>Téléphone : (418) 948-8850 (418) 948-8853 Télécopieur : (418) 948-8854 Courriel général : <a href="mailto:info@aqtr.qc.ca">info@aqtr.qc.ca</a> Site Web : <a href="http://www.aqtr.qc.ca">www.aqtr.qc.ca</a></p>
Construction	<p><b>Association de la construction du Québec</b></p> <p>7400, boulevard les Galeries-d'Anjou Bureau 205 Anjou (Québec) H1M 3M2</p> <p>Téléphone : <b>514 354-0609</b> Sans frais : 1 888 868-3424 Télécopieur : 514 354-8292 Courriel : <a href="mailto:info@prov.acq.org">info@prov.acq.org</a></p>
Minière	<p><b>Association minière du Québec</b></p> <p>Place de la Cité - Tour Belle Cour 2590, boulevard Laurier Bureau 720, 7e étage Québec (Québec) G1V 4M6</p> <p>Téléphone : 418 657-2016 Télécopieur : 418 657-2154 Adresse courriel générale : <a href="mailto:mines@amq-inc.com">mines@amq-inc.com</a></p>
Autre	
<b>-2-Systèmes de climatisation</b>	<p><b>Services de Réfrigération R&amp;S</b></p> <p>8027, 14e Avenue Montréal (Québec) Canada H1Z 3M1 Tél.: (514) 387-0673 Fax : (514) 389-6521</p>

	<p>Courriel : <a href="mailto:crivard@refrigerationrs.com">crivard@refrigerationrs.com</a></p> <p><b>Thermo Confort JGL</b>  Case Postal 305,  Repentigny (Québec)  J6A 7C6</p> <p>Bur: (450) 657-9891</p> <p>Jean-Guy Levesque  Président  Cell: (514) 217-0950  Fax: (450) 887-2817</p>
<b>-2-Récréation</b>	<p><b>Station Mont-Tremblant</b>  1000, Chemin des Voyageurs  Mont-Tremblant, Quebec  Canada, J8E 1T1  1 866 356-2233 (Outre-mer : 1 819 681-2000).</p> <p><b>SkiBromont.com</b>  150, rue Champlain  Bromont, Québec J2L 1A2  Canada  Téléphone : 450 534-2200  Télécopieur : 450 534-4617  Sans frais : 1 866 BROMONT  Courriel : <a href="mailto:parlez@skibromont.com">parlez@skibromont.com</a></p>
<b>-2-Autre</b>	
<b>-3-Irrigation</b>	
Culture	<p><b>Fédération des producteurs maraîchers du Québec</b></p> <p>100-555 boulevard Roland-Therrien  Longueuil, QC J4H 3Y9  (450) 679-7021</p> <p><b>Fédération d'agriculture biologique du Québec</b>  Maison de l'UPA (Union des producteurs agricoles)  555, boul. Roland-Therrien, bureau 100  Longueuil (Québec) J4H 3Y9  Tél : (450) 679-0530  Télec : (450) 670-4867  Courriel : <a href="mailto:fabq@upa.qc.ca">fabq@upa.qc.ca</a> ou <a href="mailto:upa@upa.qc.ca">upa@upa.qc.ca</a></p>
Champs pâturés	
Parcs	<b>Parc Lafontaine et autres (Ville de Montréal)</b>
Terrains de sport	<p><b>Ville de Montréal</b> (Terrains de soccer, basket ball, base ball, foot ball)</p> <p><b>Club de Golf De l'île de Montréal (2004) Inc</b>  3700 rue Damien-Gauthier</p>



	Montréal, QC H1A 5S2 (514) 642-4567
<b>-4-Élevage</b>	
Bovins	<p><b>Union des Producteurs Agricoles</b></p> <p>L'Union des producteurs agricoles 555, boul. Roland-Therrien, bureau 100 LONGUEUIL (Québec) Canada J4H 3Y9</p> <p>Téléphone : (450) 679-0530</p> <p><b>Fédération des producteurs laitiers du Québec</b></p> <p><a href="mailto:fplq@upa.qc.ca">fplq@upa.qc.ca</a></p> <p><b>Fédération des producteurs de bovins du Québec</b></p> <p>555, boulevard Roland-Therrien, bureau 305 Longueuil (Québec) J4H 4G2 Téléphone : 450 679-0540, poste 8287 Télécopieur : 450 442-9348</p>
Porcs	<p><b>Fédération des producteurs de porcs du Québec</b></p> <p>555, boulevard Roland-Therrien, bureau 120 Longueuil (Québec) J4H 4E9 Courriel : <a href="mailto:fppq@upa.qc.ca">fppq@upa.qc.ca</a> Téléphone : 450-679-0540 poste 8482 Télécopie: 450-679-0102</p>
Moutons	<p><b>Fédération des producteurs d'agneaux et moutons du Québec</b></p> <p>555, boulevard Roland-Therrien, bureau 545, Longueuil (Québec) J4H 4E7 Tél. : 450 679-0540, poste 8484 Téléc. : 450 674-4415</p>
Chèvres	<p><b>Syndicat des producteurs de chèvres du Québec</b></p> <p>Maison de l'UPA 555, Boul. Roland-Therrien, bureau 245 Longueuil (Québec) J4H 4E7</p> <p><b>Téléphone : 1 (450) 679-0540 Poste 8548 Télécopieur : 1 (450) 463-5293</b> <b>Courriel : <a href="mailto:cnoel@upa.qc.ca">cnoel@upa.qc.ca</a></b></p>
Volaille	<p>Adresse postale : <b>Les Éleveurs de volailles du Québec</b> 555, boul. Roland-Therrien, bureau 250 Longueuil (Québec) Canada J4H 4G1 Téléphone : (450) 679-0530 Télécopieur : (450) 679-5375 Courriel :</p>

	<a href="mailto:evq@upa.qc.ca">evq@upa.qc.ca</a>
Chevaux	<p><b>Fédération équestre du Québec</b>  4545, av. Pierre-De Coubertin, Case postale 1000, Succursale M, Montréal,  Québec H1V 3R2  <a href="mailto:infocheval@feq.qc.ca">infocheval@feq.qc.ca</a>  Montréal : 514 252-3053    Sans frais : 1 866 575-0515</p>
Pisciculture	<p><b>Aquaculture Association of Canada</b></p> <p><b>FERME PISCICOLE DES BOBINES INC</b></p> <p>Normand Roy et Doris Brodeur propriétaires  1, rue St-Henri  East Hereford (Québec)  JOB 1S0</p> <p>Tél. : (819) 844-2418  Sans frais : 1-800-819-2418  Télec. : (819) 844-2244</p>
Autre	<p><b>Fédération des apiculteurs du Québec</b>  Maison de l'UPA  555 boulevard Roland-Therrien, bureau 225  Longueuil, QC J4H 4E7  Téléphone : 450-679-0540, poste 8601  Télécopieur : 450-463-5226  Courriel : <a href="mailto:apiculteur@upa.qc.ca">apiculteur@upa.qc.ca</a></p> <p><b>Syndicat des producteurs de lapins du Québec</b>  555, boulevard Roland-Therrien, bureau 315  Longueuil, Québec  J4H 4E7</p> <p>Par Internet : <a href="mailto:info@lapinquébec.qc.ca">info@lapinquébec.qc.ca</a></p> <p>Par téléphone : 1 450-679-0540 poste 8539</p> <p>Par télécopieur : 1 450-670-3659</p>
<b>-6-7- Production d'énergie thermoélectrique</b>	<p><b>Thermique classique</b>  Centrale de Tracy</p> <p><b>Turbine à gaz fonctionnant au mazout no2</b>  Centrale de la Cité  Centrale de Cadillac  Centrale de Bécancour</p> <p><b>Centrale nucléaire de Gentilly-2</b></p>
<b>-8-9- Production d'hydroélectricité</b>	<p><b>Hydro-Québec</b>  Siège social  75, boul. René-Lévesque Ouest (<a href="#">carte</a>)</p>

	Montréal (Québec), Canada H2Z 1A4
<b>-10- Autre</b>	
Pêche, chasse	<p><b>Association québécoise de l'industrie de la pêche</b> 2590, boulevard Laurier, bureau 860 Québec, G1V 4M6 Tél: (418) 654-1831 Fax: (418) 654-1376 <a href="mailto:aqip@globetrotter.net">aqip@globetrotter.net</a></p> <p><b>Fédération québécoise des chasseurs et pêcheurs</b> 6780, 1re Avenue, bureau 109 Québec (Québec) G1H 2W8</p> <p><b>Téléphone :</b> (418) 626-6858 <b>Sans frais :</b> 1 888 LAFAUNE (523-2863) <b>Télécopieur :</b> (418) 622-6168</p> <p><b>Courriel :</b> <a href="mailto:info@fedecp.qc.ca">info@fedecp.qc.ca</a></p>
Environnement	<p><b>MDDEP</b> <b>Municipalités (voir municipal)</b> <b>Environnement Canada</b></p>
Navigation	<b>Garde côtière canadienne (<a href="http://www.gcc-ccg.gc.ca">www.gcc-ccg.gc.ca</a>)</b>