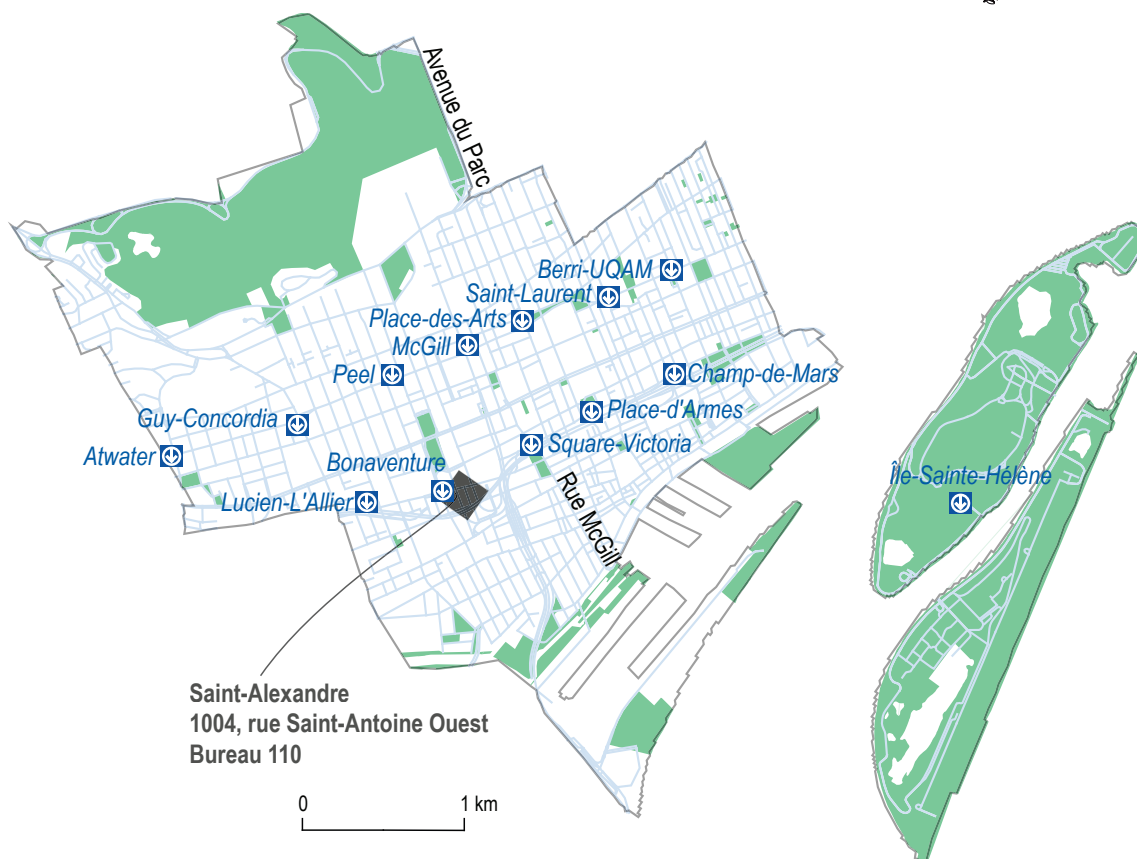


Synthèse des portraits socioéconomiques des territoires de CLE de l'île de Montréal Territoire Saint-Alexandre



Équipe de recherche

Philippe Apparicio, professeur
Martin Gagnon, agent de recherche
Elyse Massé, assistante de recherche
Geneviève Tremblay, stagiaire
Cindy Rojas, technicienne en arts graphiques

Étude réalisée par le centre

Urbanisation Culture Société de
l'Institut national de la recherche scientifique

Pour la Direction régionale d'Emploi-Québec
de l'Île-de-Montréal
Daniel Lalonde, chargé de projet

Novembre 2009

INSTITUT NATIONAL DE LA RECHERCHE SCIENTIFIQUE

Centre - Urbanisation Culture Société
385, rue Sherbrooke Est
Montréal (Québec) H2X 1E3

Téléphone : 514 499-4000
Télécopieur : 514 499-4065

www.ucs.inrs.ca

EMPLOI-QUÉBEC

Direction régionale d'Emploi-Québec de l'Île-de-Montréal
276, rue Saint-Jacques, mezzanine
Montréal (Québec) H2Y 1N3

Téléphone : 514 725-5221

www.emploiquebec.net/montreal

TABLE DES MATIÈRES

PARTICULARITÉS DU TERRITOIRE PAR RAPPORT À L'ÎLE DE MONTRÉAL	1	SITUATION DES PERSONNES NÉES HORS CANADA OU DES PERSONNES ISSUES DES MINORITÉS VISIBLES	3
CHANGEMENTS MAJEURS DEPUIS LE RECENSEMENT PRÉCÉDENT	1		
FAITS SAILLANTS DES GRANDES SECTIONS DU PORTRAIT DU TERRITOIRE	2		

NOTE

Ce document constitue une synthèse du Portrait socioéconomique du territoire Saint-Alexandre du Centre local d'emploi du Plateau-Mont-Royal. Ce portrait contient des informations, définitions, notes et avertissements qu'il pourrait être souhaitable de consulter afin de prendre connaissance des particularités de certains thèmes d'analyse, groupes statistiques ou variables étudiées.

PARTICULARITÉS DU TERRITOIRE PAR RAPPORT À L'ÎLE DE MONTRÉAL

- **Des proportions hommes/femmes inversées** : contrairement à ce que l'on observe généralement sur l'île de Montréal, le territoire Saint-Alexandre compte plus d'hommes que de femmes (53,2% de la population totale contre 48,3% pour l'île).
- **Une présence importante des jeunes** : le tiers de la population de 15 ans et plus du territoire Saint-Alexandre est âgée de 18 à 29 ans (33,2% contre 21,2% pour l'île). Le territoire, qui ne compte que 3,9% des hommes âgés de 15 ans et plus de l'île de Montréal, concentre 11,9% des effectifs totaux des hommes de 18 à 29 ans.
- **Un grand nombre de personnes seules** : le tiers de la population totale vit seule sur le territoire Saint-Alexandre, presque le double de l'île (33,4% contre 17,4%).
- **Une population très scolarisée** : plus de la moitié de la population détient une formation universitaire en 2006, alors qu'ils sont moins du tiers dans l'ensemble de l'île (55,6% contre 31,8%).
- **Un revenu médian plus bas, mais un revenu moyen supérieur** : le revenu total moyen de la population de 15 ans et plus surpasse celui de l'île par plus de 8 000 \$ (41 573 \$ contre 32 946 \$), mais le revenu médian est nettement inférieur (18 726 \$ contre 22 212 \$).

CHANGEMENTS MAJEURS DEPUIS LE RECENSEMENT PRÉCÉDENT

- **Une hausse des personnes nées hors Canada** : toute la croissance de la population totale du territoire Saint-Alexandre entre 2001 et 2006 découle d'une hausse de 16,9% du nombre de personnes nées hors Canada (hausse de 14% pour l'île).
- **Les personnes âgées de 55 à 64 ans en forte croissance** : bien que la population du territoire Saint-Alexandre soit très jeune dans l'ensemble, le groupe des 55 à 64 ans affiche de loin la plus forte croissance depuis 2001 (26,9% contre 15,4% pour l'île).
- **Une baisse du revenu des hommes et une faible hausse chez les femmes** : le revenu total médian a diminué de 3% chez les hommes, entre 2000 et 2005, et n'a augmenté que de 4,7% pour les femmes (contre des hausses respectives de 6,7% et 15,6% sur l'île). Il s'agit d'ailleurs du seul territoire de CLE, avec celui de Saint-Laurent, où le revenu médian des hommes ou des femmes a baissé durant la période.
- **Un plus grand nombre de jeunes chômeurs** : entre 2001 et 2006, le nombre de chômeurs âgés de 15 à 29 ans a bondi de 10% (14,6% chez les hommes), alors qu'il a diminué de 0,8% sur l'île (-4,5% pour les hommes). À l'inverse, les effectifs des chômeurs de 30 à 44 ans ont chuté de 13,1% (contre -6% sur l'île).
- **Les hommes de plus en plus majoritaires parmi les prestataires de l'aide sociale** : en mars 2007, les hommes forment 72,9% des prestataires, en hausse de 10,9% sur mars 2001 (contre -10,7% pour l'île). À l'opposé, les effectifs des femmes ont chuté de 20,4% durant la même période (contre -15,9% sur l'île).
- **Une hausse importante des prestataires de la solidarité sociale** : depuis mars 2001, les effectifs ont bondi de 19,2% sur le territoire Saint-Alexandre (contre 2,4% sur l'île). La majorité ont un diagnostic de santé mentale en mars 2007, ce qui n'est pas le cas pour l'île (60,8% contre 46,4%).

FAITS SAILLANTS DES GRANDES SECTIONS DU PORTRAIT DU TERRITOIRE

Population

- **Une grande inégalité des revenus** : de plus grandes parts de la population que sur l'île gagnent moins de 20 000 \$ ou plus de 70 000 \$ par an en 2005.
- **Les jeunes très présents parmi la population pauvre** : la moitié des personnes vivant sous les seuils de faible revenu définis par Statistique Canada sont âgées de 15 à 29 ans, beaucoup plus que sur l'île (49,3% contre 30,1% pour l'île).
- **Un revenu médian supérieur pour les couples sans enfants** : à l'exception de ce groupe, qui gagne près de 10 000 \$ de plus que sur l'île (64 195 \$ contre 54 292 \$), le revenu total médian de tous les types de ménage est inférieur à celui de l'île. Néanmoins, le quart des couples sans enfants du territoire Saint-Alexandre vivent sous les seuils de faible revenu en 2005 (25,3% contre 15,1%).
- **Une forte connaissance de l'anglais** : en 2006, près du quart de la population ne connaît que l'anglais (23,9% contre 11,5% sur l'île), et bien plus de la moitié connaissent l'anglais et aussi le français (61,9% contre 56%).

Les personnes nées hors Canada ou issues des minorités visibles

- **Des nouveaux arrivants très instruits** : les trois quarts des immigrants de 15 ans et plus arrivés entre 2001 et 2006 possèdent une formation universitaire (74,8% contre 55,4% pour l'île).
- **Le groupe des Chinois prédominant parmi les personnes issues des minorités visibles** : ils constituent 30,5% de cette population (contre 12,7% pour l'île), alors que pour l'ensemble de l'île le groupe des Noirs est le plus important (27,6%). Ce dernier groupe ne rassemble que 9,6% des personnes issues des minorités visibles sur le territoire Saint-Alexandre.

Marché du travail

- **Des indicateurs économiques globalement moins favorables** : tous les groupes de moins de 65 ans sur le territoire Saint-Alexandre présentent des taux d'emploi et de chômage moins favorables que ceux de l'île en 2006, en particulier les plus jeunes. Le groupe de 15 à 29 ans affiche un taux d'emploi de 53% et un taux de chômage de 14,2% (contre respectivement 61,5% et 11% pour l'île).
- **Un fort contraste selon le lieu de naissance** : en 2006, les taux d'emploi et de chômage des personnes nées au Canada sont bien plus favorables que ceux des personnes nées hors Canada sur le territoire Saint-Alexandre (respectivement 62,3% et 7,8% contre 48,3% et 13,8%). À presque 27 points de pourcentage, l'écart entre les taux d'activité des personnes de 15 à 29 ans nées au Canada et hors Canada est le plus élevé de tous les territoires de CLE de l'île (76,2% contre 49,5%).
- **Quatre personnes occupées sur dix dans le grand secteur des services à la production** : ce domaine dépasse largement le grand secteur des services à la consommation, au second rang, en 2006 (respectivement 40,1% et 29,1% des personnes occupées). Le secteur prédominant est de loin celui des *services aux entreprises* (22,6% contre 14,7% pour l'île), en hausse de 13,5% depuis 2001 (contre 11,5% sur l'île).

Les prestataires de l'assurance-emploi

- **Diminution importante du nombre de prestataires de l'assurance-emploi** : leur nombre mensuel moyen a baissé de 11,3% entre 2000-2001 et 2006-2007 (contre -6,9% pour l'île). Contrairement à l'île, la diminution est plus forte pour les hommes que les femmes (respectivement -13,3% et -8,2% contre -2,1% et -12,9% pour l'île).

Les prestataires de l'aide sociale et de la solidarité sociale

- **Une relative stabilité du nombre de prestataires de l'aide sociale** : entre mars 2001 et mars 2007, leur nombre a légèrement augmenté sur le territoire Saint-Alexandre alors qu'il a nettement diminué sur l'île (0,3% contre -13,3%). Cette stabilité

masque cependant un fort contraste chez les personnes de 45 ans et plus : le nombre de femmes a baissé de 16,1% et le nombre d'hommes a bondi de 28% dans ce groupe durant la période (respectivement -8,1% et 3,7% pour l'île de Montréal).

- **Beaucoup moins de familles monoparentales prestataires de l'aide sociale** : leur nombre a baissé de 33,9% depuis mars 2001 (contre 25,6% sur l'île). Elles ne forment plus, en mars 2007, que 4,5% des prestataires (contre 16,8% pour l'île).
- **Des prestataires de l'aide sociale vivant très souvent seuls** : une bien plus grande part des prestataires que sur l'île vivent seuls en mars 2007 (83% contre 56,5%). Leur nombre est d'ailleurs en hausse de 10,9% depuis mars 2001 (contre -10,7% pour l'île).

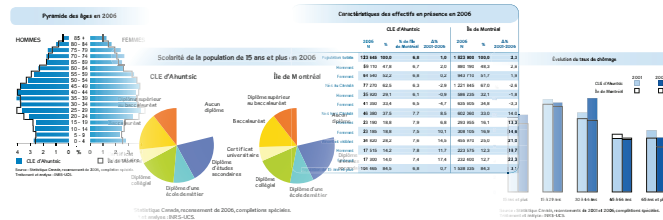
Les entreprises et les emplois

- **Une baisse importante du nombre d'établissements** : le territoire Saint-Alexandre compte à lui seul 15,8% des établissements de l'île de Montréal, en juin 2007, mais ce nombre a diminué de 9,4% depuis 2002 (contre -5,3% pour l'île). La chute est particulièrement marquée dans le secteur de la *fabrication* (-28,1% contre -19,6% pour l'île).
- **Une surreprésentation des établissements du secteur des services à la production** : plus de la moitié des établissements du territoire Saint-Alexandre sont associés à ce secteur en juin 2007 (52,3%, dont 20,3% dans les *services professionnels, scientifiques et techniques*, contre 35,4% et 13,3% sur l'île). On assiste toutefois à un plus fort déclin de leurs effectifs depuis décembre 2002 (respectivement -8,8% et -13,8% contre -2,8% et -3,4% sur l'île).
- **Plus du quart des emplois de l'île de Montréal** : le territoire Saint-Alexandre compte, en 2006, 25,5% des emplois de l'île, la majorité d'entre eux étant rattachés au grand secteur des services à la production (51,9% contre 31,6% sur l'île).
- **Les travailleurs autonomes concentrés dans les services aux entreprises et les autres services à la consommation** : ces secteurs comptent respectivement 41,2% et 20,7% des travailleurs autonomes occupés sur le territoire Saint-Alexandre (contre 28,2% et 18,3% pour l'île).

SITUATION DES PERSONNES NÉES HORS CANADA OU DES PERSONNES ISSUES DES MINORITÉS VISIBLES

- **Une forte présence des personnes nées hors Canada ou issues des minorités visibles** : en 2006, la moitié de la population totale du territoire Saint-Alexandre est née hors Canada et plus du tiers est issue des minorités visibles (respectivement 49,3% et 36,2% contre 33% et 25% pour l'île).
- **Les personnes nées hors Canada majoritaires parmi celles vivant sous les seuils de faible revenu** : contrairement à l'île, la grande majorité des personnes vivant sous les seuils de faible revenu établis par Statistique Canada sont nées hors Canada en 2005 (64% contre 47,9%).
- **Une amélioration de la situation des personnes nées hors Canada sur le marché du travail** : leur taux d'emploi est en hausse de 4 points et leur taux de chômage a baissé de 1,9 point depuis 2001 (contre respectivement 1,9 point et -0,9 point pour l'île).
- **Les personnes issues des minorités visibles très présentes parmi les chômeurs** : elles forment 30,6% de la population active, mais comptent pour 43,3% des chômeurs sur le territoire Saint-Alexandre en 2006. Cela dit, leur taux de chômage a baissé de 3,5 points depuis 2001 (contre -0,6 point pour l'ensemble de la population de 15 ans et plus du territoire).

Les portraits socioéconomiques des territoires des centres locaux d'emploi de l'île de Montréal



25 documents à télécharger à l'adresse suivante : www.emploiquebec.net/montreal

● Synthèse pour l'île de Montréal

- Centre local d'emploi d'Ahuntsic
- Centre local d'emploi de Côte-des-Neiges
- Centre local d'emploi d'Hochelaga-Maisonneuve
 - Territoire d'Hochelaga-Maisonneuve
 - Territoire de Mercier
- Centre local d'emploi de LaSalle
 - Arrondissement de LaSalle
 - Territoire de Lachine
- Centre local d'emploi de Montréal-Nord
 - Arrondissement de Montréal-Nord
 - Territoire de Rivière-des-Prairies
- Centre local d'emploi de l'Ouest-de-l'Île
- Centre local d'emploi du Plateau-Mont-Royal
 - Territoire du Plateau-Mont-Royal
 - Territoire de Saint-Alexandre
- Centre local d'emploi de Pointe-aux-Trembles
- Centre local d'emploi de Pointe Saint-Charles
- Centre local d'emploi de Rosemont-Petite-Patrie
- Centre local d'emploi de Saint-Laurent
- Centre local d'emploi de Saint-Léonard
 - Arrondissement de Saint-Léonard
 - Territoire d'Anjou-Montréal-Est
- Centre local d'emploi de Saint-Michel
- Centre local d'emploi de Verdun



www.emploiquebec.net/montreal



www.uqs.inrs.ca