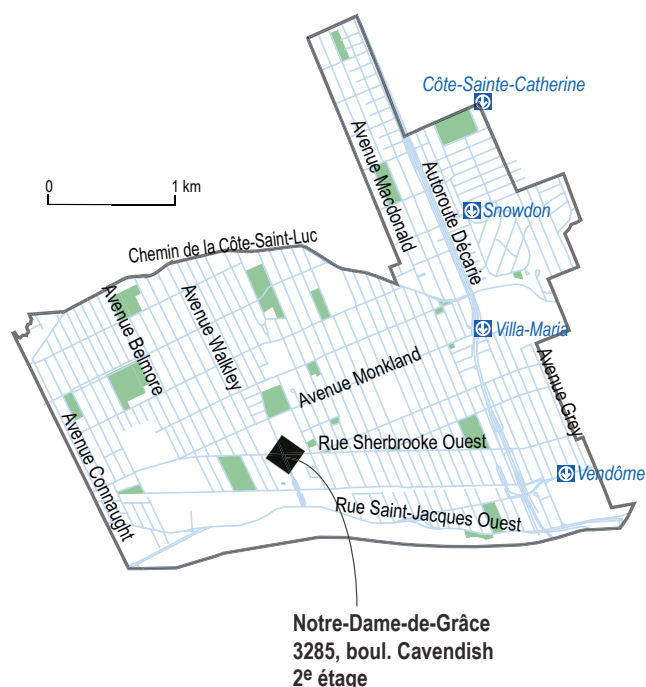


Synthèse des portraits socioéconomiques des territoires de CLE de l'île de Montréal Territoire Notre-Dame-de-Grâce



Équipe de recherche

Philippe Apparicio, professeur
Martin Gagnon, agent de recherche
Michèle T. Dicaire, agente de recherche
Paula Negron, agente de recherche
Elyse Massé, assistante de recherche
Cindy Rojas, technicienne en arts graphiques

Étude réalisée par le centre

Urbanisation Culture Société de
l'Institut national de la recherche scientifique

Pour la Direction régionale d'Emploi-Québec
de l'Île-de-Montréal
Daniel Lalonde, chargé de projet

Avril 2010

INSTITUT NATIONAL DE LA RECHERCHE SCIENTIFIQUE

Centre - Urbanisation Culture Société
385, rue Sherbrooke Est
Montréal (Québec) H2X 1E3

Téléphone : 514 499-4000
Télécopieur : 514 499-4065

www.ucs.inrs.ca

EMPLOI-QUÉBEC

Direction régionale d'Emploi-Québec de l'Île-de-Montréal
276, rue Saint-Jacques, mezzanine
Montréal (Québec) H2Y 1N3

Téléphone : 514 725-5221

www.emploiquebec.net/montreal

TABLE DES MATIÈRES

PARTICULARITÉS DU TERRITOIRE PAR RAPPORT À L'ÎLE DE MONTRÉAL	1	SITUATION DES PERSONNES NÉES HORS CANADA OU DES PERSONNES ISSUES DES MINORITÉS VISIBLES	3
CHANGEMENTS MAJEURS DEPUIS LE RECENSEMENT PRÉCÉDENT	1		
FAITS SAILLANTS DES GRANDES SECTIONS DU PORTRAIT DU TERRITOIRE	2		

NOTE

Ce document constitue une synthèse du Portrait socioéconomique du territoire Notre-Dame-de-Grâce du Centre local d'emploi de Côte-des-Neiges. Ce portrait contient des informations, définitions, notes et avertissements qu'il pourrait être souhaitable de consulter afin de prendre connaissance des particularités de certains thèmes d'analyse, groupes statistiques ou variables étudiées.

PARTICULARITÉS DU TERRITOIRE PAR RAPPORT À L'ÎLE DE MONTRÉAL

- **Une population très scolarisée** : en 2006, elle est composée d'une proportion bien moins élevée de non-diplômés (13,2% contre 21,5% pour l'île) et d'une part beaucoup plus importante de personnes détenant une formation universitaire (45,8% contre 31,8%).
- **Une grande part des personnes sous les seuils de faible revenu nées hors Canada ou issues des minorités visibles** : plus des trois cinquièmes de la population vivant sous les seuils de faible revenu définis par Statistique Canada sont nés hors Canada (63,1% contre 47,9% pour l'île), tandis que deux personnes sur cinq vivant sous les seuils de faible revenu sont à la fois nées hors Canada et issues des minorités visibles (39,6% contre 30,9%).
- **Une faible croissance des effectifs de 15 ans et plus nés hors Canada en provenance de l'Afrique** : elle est quatre fois moindre que sur l'ensemble de l'île sur le territoire Notre-Dame-de-Grâce (8,7% contre 37,2%), dont seulement 4,7% pour les personnes nées en Afrique du Nord (contre 41,5% pour l'île).
- **Une concentration des emplois dans les autres services à la consommation** : en 2006, ce secteur compte pour 18% des emplois sur le territoire Notre-Dame-de-Grâce, une proportion plus élevée que sur l'île (12,1%).

CHANGEMENTS MAJEURS DEPUIS LE RECENSEMENT PRÉCÉDENT

- **Une forte diminution du nombre d'immigrants arrivés avant 1996** : leurs effectifs ont davantage décliné que sur l'île pour toutes les périodes d'immigration avant 1996. En particulier, ceux des immigrants arrivés au Canada entre 1991 et 1995 ont chuté de 25,1% (contre -10,4% pour l'île), et ceux arrivés entre 1961 et 1970 ont connu une baisse de 21,3% (contre -9,2% pour l'île).
- **Une augmentation des Chinois et des Coréens, Japonais, Philippins dans la population issue des minorités visibles** : le groupe des Chinois est en forte croissance depuis 2001 (58,1% contre 39,2% sur l'île) il rassemble 17,2% des personnes issues des minorités visibles de 15 ans et plus en 2006 (12,7% sur l'île). Le nombre de Coréens, Japonais, Philippins s'est aussi fortement accru durant la période (41,6% contre 25,7%).
- **Des variations fortement opposées des effectifs dans la construction et la fabrication** : entre 2001 et 2006, on assiste à une augmentation de 33,5% des personnes occupées dans le secteur de la *construction*, et à une diminution de 30,8% de celles occupées dans la *fabrication* (contre respectivement 16,4% et -22,1% sur l'île).
- **Une diminution des nouveaux arrivants parmi les prestataires de l'aide sociale** : leur nombre a chuté de 27,1% entre mars 2001 et mars 2007 sur le territoire Notre-Dame-de-Grâce, alors qu'il est en hausse de 2% pour l'ensemble de l'île.

FAITS SAILLANTS DES GRANDES SECTIONS DU PORTRAIT DU TERRITOIRE

Population

- **La grande majorité des personnes connaissant l'anglais** : en 2006, 87,1% des personnes parlent au moins l'anglais sur le territoire Notre-Dame-de-Grâce, soit bien davantage que sur l'ensemble de l'île (67,5%). Plus particulièrement, près du quart ont déclaré ne connaître que l'anglais, soit plus du double de l'île (24,1% contre 11,5%).

Les personnes nées hors Canada ou issues des minorités visibles

- **Une forte présence des personnes nées hors Canada ou issues des minorités visibles** : en 2006, un peu moins de la moitié de la population totale sur le territoire Notre-Dame-de-Grâce est née hors Canada, soit beaucoup plus que sur l'ensemble de l'île (45,5% contre 33%), et le constat est le même pour les effectifs issus des minorités visibles (33,1% contre 25%).
- **Une importante concentration du groupe des Noirs** : ils constituent, en 2006, 9,1% de l'ensemble de la population de 15 ans et plus sur le territoire Notre-Dame-de-Grâce (contre 6,3% sur l'île). De fait, 6,9% de la population de 15 ans et plus de l'île appartenant à ce groupe s'y concentre.

Marché du travail

- **Des variations importantes des effectifs des chômeurs selon l'âge** : depuis 2001, le nombre de chômeurs âgés de 45 à 64 ans a diminué de façon significative (-17,9% contre une hausse de 7,3% pour l'île), tandis que les effectifs des 15 à 29 ont crû de 5,1% (contre une baisse de 0,8% pour l'île). Les taux de chômage de ces deux groupes varient d'ailleurs du simple au double en 2006 (respectivement 6,3% et 12%).
- **Une part substantielle de la population occupée dans les services d'enseignement** : ce secteur occupe 12,9% des travailleurs en 2006, beaucoup plus que sur l'île de Montréal (8%), en particulier chez les femmes (16,3% contre 10,6%).

Les prestataires de l'assurance-emploi

- **Une baisse des effectifs ayant des compétences de niveau élémentaire et manœuvre** : le nombre mensuel moyen de prestataires de l'assurance-emploi possédant ce niveau de compétence a décru de 26,4% entre 2000-2001 et 2006-2007 sur le territoire Notre-Dame-de-Grâce (contre 11,5% pour l'île).

Les prestataires de l'aide sociale et de la solidarité sociale

- **Une réduction du nombre de prestataires de l'aide sociale** : leurs effectifs ont diminué de 21,4% sur le territoire Notre-Dame-de-Grâce entre mars 2001 et mars 2007, une baisse plus marquée que sur l'île (-13,3%).
- **Une augmentation considérable des prestataires de très longue durée** : ce groupe affiche une croissance singulièrement marquée par rapport à celle de l'île entre mars 2001 et mars 2007 (22% contre 1,2%).
- **Une hausse des prestataires de la solidarité sociale** : comme sur l'ensemble de l'île, ils sont plus nombreux en mars 2007 qu'en mars 2001 sur le territoire Notre-Dame-de-Grâce (hausse de 5,1% contre 2,4% sur l'île).

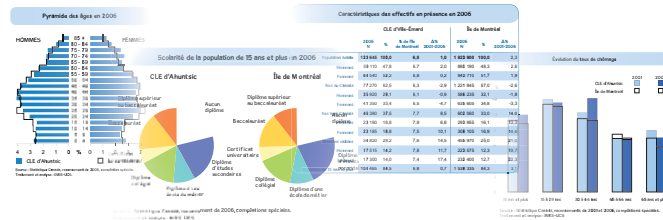
Les entreprises et les emplois

- **Un grand secteur des services publics plus présent que sur l'île** : la part des établissements relevant de ce grand secteur est plus élevée sur le territoire Notre-Dame-de-Grâce que sur l'île de Montréal (16,7% contre 10%), surtout dans le secteur des soins de santé et assistance sociale (13,7% contre 8,5%).
- **Une grande part de petits établissements** : 70,1% des établissements comptent moins de cinq employés sur le territoire Notre-Dame-de-Grâce en juin 2007, soit une proportion nettement plus élevée que sur l'île (59,6%). Ce phénomène est particulièrement marqué dans les secteurs du *transport et entreposage* et *des services aux entreprises* (respectivement 89,6% et 80,8% contre 65,3% et 66,5% pour l'île).
- **Une prédominance du secteur des services aux entreprises parmi les travailleurs autonomes** : ce secteur accapare plus du tiers des travailleurs autonomes en 2006, une part plus élevée que sur l'île (35,4% contre 28,2%).

SITUATION DES PERSONNES NÉES HORS CANADA OU DES PERSONNES ISSUES DES MINORITÉS VISIBLES

- **Des revenus nettement moindres pour les personnes nées hors Canada** : leur revenu total médian est inférieur de près de 8 900 \$ à celui des personnes nées au Canada sur le territoire Notre-Dame-de-Grâce en 2005 (18 018 \$ contre 26 874 \$).
- **Une population née hors Canada fortement scolarisée** : 14,5% des effectifs ne possèdent aucun diplôme et 47,9% détiennent une formation universitaire en 2006 (contre respectivement 23,5% et 35,7% pour l'île).
- **Un taux d'emploi plus faible chez les personnes nées hors Canada** : le taux d'emploi des personnes nées hors Canada est plus faible que celui de celles nées au Canada (53,1% contre 63,9%). L'écart atteint plus de 18 points chez les 30 à 44 ans (63,9% contre 82,3%).
- **Plus de chômage chez les personnes issues des minorités visibles** : en 2006, leur taux de chômage est supérieur à celui de l'ensemble de la population de 15 ans et plus sur le territoire Notre-Dame-de-Grâce (13,8% contre 9,4%). L'écart est particulièrement grand avec les jeunes de 15 à 29 ans issus des minorités visibles et nés hors Canada (19,2% contre 12%).
- **Une part nettement supérieure de prestataires de l'aide sociale nés hors Canada** : bien que leurs effectifs aient bien davantage diminué sur le territoire Notre-Dame-de-Grâce que sur l'ensemble de l'île depuis mars 2001 (-19,2% contre -3%), ils constituent toujours 70,9% des prestataires de l'aide sociale en mars 2007 (contre 53,3% sur l'île).

Les portraits socioéconomiques des territoires des centres locaux d'emploi de l'île de Montréal



33 documents à télécharger à l'adresse suivante : www.emploiquebec.net/montreal

• Synthèse pour l'île de Montréal

- Centre local d'emploi d'Ahuntsic
 - Territoire d'Ahuntsic
 - Territoire de Fleury
- Centre local d'emploi de Côte-des-Neiges
 - Territoire de Côte-des-Neiges
 - Territoire de Notre-Dame-de-Grâce
- Centre local d'emploi d'Hochelaga-Maisonnette
 - Territoire d'Hochelaga-Maisonnette
 - Territoire de Mercier
- Centre local d'emploi de LaSalle
 - Arrondissement de LaSalle
 - Territoire de Lachine
- Centre local d'emploi de Montréal-Nord
 - Arrondissement de Montréal-Nord
 - Territoire de Rivière-des-Prairies
- Centre local d'emploi de l'Ouest-de-l'Île
- Centre local d'emploi du Plateau-Mont-Royal
 - Territoire du Plateau-Mont-Royal
 - Quartier du Plateau-Mont-Royal
 - Territoire de Sainte-Marie-Centre-Sud
 - Territoire de Saint-Alexandre
- Centre local d'emploi de Pointe-aux-Trembles
- Centre local d'emploi de Pointe Saint-Charles
 - Territoire de Pointe Saint-Charles
 - Territoire de Ville-Émard
- Centre local d'emploi de Rosemont-Petite-Patrie
- Centre local d'emploi de Saint-Laurent
- Centre local d'emploi de Saint-Léonard
 - Arrondissement de Saint-Léonard
 - Territoire d'Anjou-Montréal-Est
- Centre local d'emploi de Saint-Michel
- Centre local d'emploi de Verdun