

Synthèse des portraits socioéconomiques des territoires de CLE de l'île de Montréal Territoire Mercier



Équipe de recherche

Philippe Apparicio, professeur
Martin Gagnon, agent de recherche
Elyse Massé, assistante de recherche
Geneviève Tremblay, stagiaire
Cindy Rojas, technicienne en arts graphiques

Étude réalisée par le centre

Urbanisation Culture Société de
l'Institut national de la recherche scientifique

Pour la Direction régionale d'Emploi-Québec
de l'Île-de-Montréal
Daniel Lalonde, chargé de projet

Novembre 2009

INSTITUT NATIONAL DE LA RECHERCHE SCIENTIFIQUE

Centre - Urbanisation Culture Société
385, rue Sherbrooke Est
Montréal (Québec) H2X 1E3

Téléphone : 514 499-4000
Télécopieur : 514 499-4065

www.ucs.inrs.ca

EMPLOI-QUÉBEC

Direction régionale d'Emploi-Québec de l'Île-de-Montréal
276, rue Saint-Jacques, mezzanine
Montréal (Québec) H2Y 1N3

Téléphone : 514 725-5221

www.emploiquebec.net/montreal

TABLE DES MATIÈRES

PARTICULARITÉS DU TERRITOIRE PAR RAPPORT À L'ÎLE DE MONTRÉAL	1	SITUATION DES PERSONNES NÉES HORS CANADA OU DES PERSONNES ISSUES DES MINORITÉS VISIBLES	3
CHANGEMENTS MAJEURS DEPUIS LE RECENSEMENT PRÉCÉDENT	1		
FAITS SAILLANTS DES GRANDES SECTIONS DU PORTRAIT DU TERRITOIRE	2		

NOTE

Ce document constitue une synthèse du Portrait socioéconomique du territoire Mercier du Centre local d'emploi d'Hochelaga-Maisonneuve. Ce portrait contient des informations, définitions, notes et avertissements qu'il pourrait être souhaitable de consulter afin de prendre connaissance des particularités de certains thèmes d'analyse, groupes statistiques ou variables étudiées.

PARTICULARITÉS DU TERRITOIRE PAR RAPPORT À L'ÎLE DE MONTRÉAL

- **Une population globalement plus âgée** : les personnes âgées de 45 à 64 ans constituent 35,3% de la population de 15 ans et plus, contre 30,6% pour l'île. Le groupe des 65 ans et plus est aussi plus présent que sur l'île (19,2% de la population contre 17,3% pour l'île).
- **Une proportion nettement moindre de personnes nées hors Canada ou issues des minorités visibles** : les personnes nées hors Canada ne forment que 16,9% de la population totale sur le territoire Mercier, contre 33% pour l'ensemble de l'île. Il en va de même pour les personnes issues des minorités visibles (12,9% contre 25% pour l'île).
- **Un niveau de scolarité moins élevé** : la population de 15 ans et plus du territoire Mercier est composée de 25,9% de non diplômés contre 21,5% sur l'île. En parallèle, seulement 20,5% possèdent une formation universitaire, contre 31,8% sur l'île.
- **Un revenu médian supérieur pour tous les types de ménages** : en 2005, le revenu total médian des couples avec enfants surpasse celui de l'île de 9 000 \$ (78 499 \$ contre 69 522 \$) et celui des personnes seules de 2 000 \$ (25 771 \$ contre 23 780 \$). Les ménages du territoire Mercier vivent d'ailleurs moins souvent sous les seuils de faible revenu définis par Statistique Canada que ceux sur l'ensemble de l'île (26,3% contre 32,3%).
- **Une majorité des personnes en situation précaire nées au Canada** : on constate, sur le territoire Mercier, que 75,3% des individus vivant sous les seuils de faible revenu définis par Statistique Canada pour 2005 sont nés au Canada (contre 52,1% pour l'île).

CHANGEMENTS MAJEURS DEPUIS LE RECENSEMENT PRÉCÉDENT

- **Des bouleversements dans la structure d'emplois du grand secteur secondaire** : depuis 2001, le nombre de personnes occupées dans le secteur de la *construction* a bondi de 41,2% (contre 16,4% pour l'île), pendant que les effectifs occupés dans le secteur de la *fabrication* diminuaient de 23,5% (contre -22,1% pour l'île).
- **Une diminution des prestataires de l'aide sociale** : leur nombre a diminué de 9,1% depuis mars 2001, moins que sur l'île (-13,3%). On observe la diminution la plus marquée chez les personnes de 30 à 44 ans (-16,5%), mais ce groupe d'âge demeure le plus important en mars 2007 (37,8% des effectifs). Notons aussi que le nombre de femmes prestataires a baissé près de trois fois plus que celui des hommes (13% contre 4,4%).

FAITS SAILLANTS DES GRANDES SECTIONS DU PORTRAIT DU TERRITOIRE

Population

- **Un niveau de scolarité inégal selon l'âge et le sexe** : une part plus grande des femmes que des hommes est sans diplôme en 2006 (27% contre 24,7%). Par contre, les femmes âgées de 25 à 29 ans possèdent plus souvent un diplôme de baccalauréat ou supérieur (25,1% contre 18,3% pour les hommes).
- **Un revenu médian élevé pour les hommes** : à 25 553 \$, le revenu total médian de la population de 15 ans et plus est supérieur à celui de l'île en 2005 (22 212 \$). Cela est particulièrement vrai pour les hommes (30 376 \$ contre 25 669 \$), car le revenu médian des femmes n'atteint que 70,9% de celui des hommes (76,6% pour l'île). Ajoutons que, contrairement au revenu médian, le revenu total moyen des personnes est inférieur de 2 000 \$ à celui de l'île (30 937 \$ contre 32 946 \$ pour l'île).
- **Plus de la moitié de la population ne connaît que le français** : 52,1% de la population du territoire Mercier affirme ne connaître que le français en 2006, comparativement à 29,9% pour l'ensemble de l'île. Aussi, 45% déclarent connaître à la fois le français et l'anglais (contre 56% pour l'île).

Les personnes nées hors Canada ou issues des minorités visibles

- **Une immigration récente peu présente et scolarisée** : les immigrants récents (personnes de 15 ans et plus arrivées entre 2001 et 2006) constituent 19,6% de la population immigrante sur le territoire Mercier (contre 24,4% pour l'île). Ils sont nettement plus scolarisés que les personnes de 15 ans et plus nées hors Canada sur ce territoire, puisque respectivement 45,2% et 25,8% détiennent une formation universitaire.
- **Des personnes de 15 ans et plus issues des minorités visibles et nées au Canada plutôt jeunes** : plus des trois quarts sont âgées de 15 à 29 ans en 2006, un peu plus que sur l'ensemble de l'île (78,6% contre 74,8%). Soulignons que près du tiers sont âgées de 15 à 17 ans (32,7% contre 19,8% pour l'île).

Marché du travail

- **Un taux de chômage globalement bas** : en 2006, le taux de chômage de la population de 15 ans et plus sur le territoire Mercier est de 6,9%, un niveau inférieur à celui de l'île (8,8%). Le taux d'emploi est par contre similaire à celui de l'île (58,1% contre 58%).
- **Des taux d'emploi élevés chez les personnes âgées de 15 à 45 ans** : ils surpassent passablement ceux de l'île, en 2006, pour les groupes de 15 à 29 ans et de 30 à 44 ans (respectivement 64,8% et 80,1% contre 61,5% et 75,8% sur l'île).
- **Une plus grande part de la population occupée dans le grand secteur des services publics** : 27,6% des résidents sur le territoire Mercier travaillent dans ce secteur (contre 23,8% pour l'île). Cette proportion s'est accrue de 6,6% depuis 2001, deux fois moins que sur l'île (12,2%). Ajoutons que ce grand secteur occupe plus du tiers des femmes, dont le cinquième dans le secteur *soins de santé et assistance sociale* (respectivement 37,7% et 20,7%, contre 32,8% et 17,8% pour l'île).

Les prestataires de l'assurance-emploi

- **Une forte baisse du nombre de femmes parmi les prestataires** : la baisse des effectifs mensuels moyens des prestataires de l'assurance-emploi sur le territoire Mercier est légèrement inférieure à celle de l'ensemble de l'île entre 2000-2001 et 2006-2007 (-5,3% contre -6,9%). Elle est cependant plus forte pour les femmes (-15,4% contre -12,9%), alors que chez les hommes on assiste plutôt à une légère hausse (2,6% contre -2,1% pour l'île).

Les prestataires de l'aide sociale et de la solidarité sociale

- **Une situation préoccupante pour les prestataires de l'aide sociale plus âgés** : malgré la diminution générale du nombre de prestataires de l'aide sociale, entre mars 2001 et mars 2007, les effectifs des prestataires de 45 ans et plus sont demeurés stables (-0,3%). Cette stabilité cache toutefois une variation importante selon le sexe : une augmentation de 7,6% chez les hommes et une diminution de 7,2% chez les femmes.

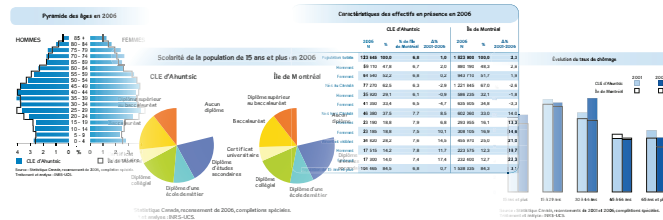
Les entreprises et les emplois

- **Près de la moitié des établissements dans le grand secteur de la consommation** : avec 45,5% des établissements sur le territoire Mercier en juin 2007, le grand secteur de la consommation domine largement, et avec plus de vigueur que sur l'île (41,4%).

SITUATION DES PERSONNES NÉES HORS CANADA OU DES PERSONNES ISSUES DES MINORITÉS VISIBLES

- **Une situation financière inversée pour les personnes issues des minorités visibles nées au Canada** : dans tous les sous-groupes de la population de 15 ans et plus de l'île de Montréal le revenu total médian des hommes égale ou surpasse celui des femmes en 2005. Par contre, ce n'est pas le cas des personnes issues du groupe des minorités visibles nées au Canada sur le territoire Mercier, dont les hommes affichent un revenu total médian inférieur à celui des femmes (13 739 \$ contre 16 588 \$).
- **Des taux d'emploi et de chômage moins favorables pour les personnes nées hors Canada** : sur le territoire Mercier, en 2006, leur taux d'emploi est plus faible que celui des personnes nées au Canada (53,4% contre 59,2%) et leur taux de chômage est bien supérieur (10,6% contre 6,1%). On observe les écarts les plus importants chez les personnes de 30 à 44 ans (respectivement 11,9% et 6,6%). Cela dit, la situation des personnes nées hors Canada demeure globalement meilleure sur le territoire Mercier que sur l'île, où leurs taux d'emploi et de chômage sont respectivement de 52,4% et 12,6%.
- **Une surreprésentation des personnes issues des minorités visibles parmi les chômeurs** : bien qu'elles ne représentent que 11,9% de la population active de Mercier (contre 23,2% sur l'île), les personnes issues des minorités visibles constituent 18,6% de tous les chômeurs du territoire en 2006.

Les portraits socioéconomiques des territoires des centres locaux d'emploi de l'île de Montréal



25 documents à télécharger à l'adresse suivante : www.emploiquebec.net/montreal

- Synthèse pour l'île de Montréal

- Centre local d'emploi d'Ahuntsic
- Centre local d'emploi de Côte-des-Neiges
- Centre local d'emploi d'Hochelaga-Maisonneuve
 - Territoire d'Hochelaga-Maisonneuve
 - Territoire de Mercier
- Centre local d'emploi de LaSalle
 - Arrondissement de LaSalle
 - Territoire de Lachine

- Centre local d'emploi de Montréal-Nord
 - Arrondissement de Montréal-Nord
 - Territoire de Rivière-des-Prairies
- Centre local d'emploi de l'Ouest-de-l'Île
- Centre local d'emploi du Plateau-Mont-Royal
 - Territoire du Plateau-Mont-Royal
 - Territoire de Saint-Alexandre
- Centre local d'emploi de Pointe-aux-Trembles

- Centre local d'emploi de Pointe Saint-Charles
- Centre local d'emploi de Rosemont-Petite-Patrie
- Centre local d'emploi de Saint-Laurent
- Centre local d'emploi de Saint-Léonard
 - Arrondissement de Saint-Léonard
 - Territoire d'Anjou-Montréal-Est
- Centre local d'emploi de Saint-Michel
- Centre local d'emploi de Verdun