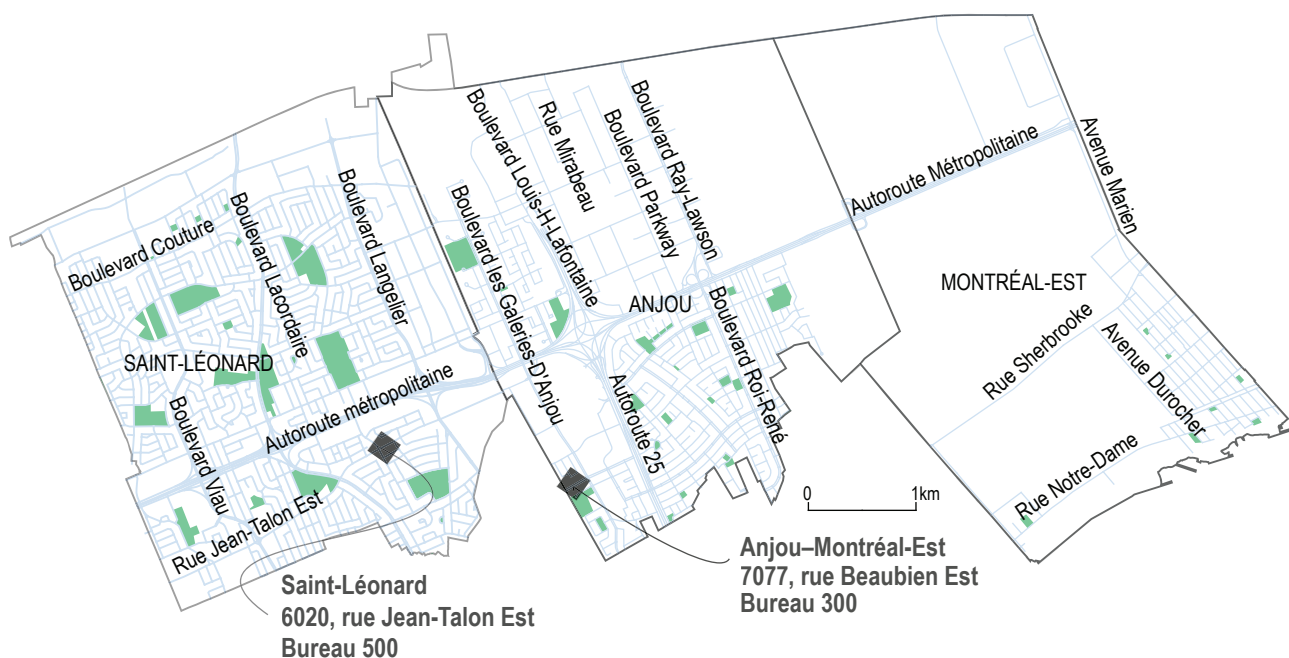
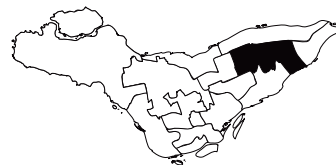


# Synthèse des portraits socioéconomiques des territoires de CLE de l'île de Montréal CLE de Saint-Léonard



## Équipe de recherche

Philippe Apparicio, professeur  
Martin Gagnon, agent de recherche  
Elyse Massé, assistante de recherche  
Geneviève Tremblay, stagiaire  
Cindy Rojas, technicienne en arts graphiques

## Étude réalisée par le centre

Urbanisation Culture Société de  
l'Institut national de la recherche scientifique

Pour la Direction régionale d'Emploi-Québec  
de l'Île-de-Montréal  
Daniel Lalonde, chargé de projet

Novembre 2009

## INSTITUT NATIONAL DE LA RECHERCHE SCIENTIFIQUE

Centre - Urbanisation Culture Société  
385, rue Sherbrooke Est  
Montréal (Québec) H2X 1E3

Téléphone : 514 499-4000  
Télécopieur : 514 499-4065

[www.ucs.inrs.ca](http://www.ucs.inrs.ca)

## EMPLOI-QUÉBEC

Direction régionale d'Emploi-Québec de l'Île-de-Montréal  
276, rue Saint-Jacques, mezzanine  
Montréal (Québec) H2Y 1N3

Téléphone : 514 725-5221

[www.emploiquebec.net/montreal](http://www.emploiquebec.net/montreal)

## TABLE DES MATIÈRES

PARTICULARITÉS DU TERRITOIRE PAR RAPPORT À L'ÎLE DE MONTRÉAL	1	SITUATION DES PERSONNES NÉES HORS CANADA OU DES PERSONNES ISSUES DES MINORITÉS VISIBLES	3
CHANGEMENTS MAJEURS DEPUIS LE RECENSEMENT PRÉCÉDENT	1		
FAITS SAILLANTS DES GRANDES SECTIONS DU PORTRAIT DU TERRITOIRE	2		

## NOTE

Ce document constitue une synthèse du Portrait socioéconomique du territoire du Centre local d'emploi de Saint-Léonard. Ce portrait contient des informations, définitions, notes et avertissements qu'il pourrait être souhaitable de consulter afin de prendre connaissance des particularités de certains thèmes d'analyse, groupes statistiques ou variables étudiées.

## PARTICULARITÉS DU TERRITOIRE PAR RAPPORT À L'ÎLE DE MONTRÉAL

- **Des personnes âgées très présentes** : plus d'une personne sur cinq est âgée de 65 ans et plus sur le territoire du CLE de Saint-Léonard en 2006 (22,9% contre 17,3% sur l'île).
- **Une population moins scolarisée** : elle est composée d'une part plus élevée de non-diplômés (28,7% contre 21,5%), et d'une plus faible proportion de personnes possédant une formation universitaire (20,5% contre 31,8%).
- **Des niveaux de scolarité nettement inférieurs pour les personnes nées hors Canada** : 21,9% contre 35,7% sur l'île possèdent une formation universitaire et la part des personnes sans diplôme est bien supérieure à celle de l'île (37,5% contre 23,5%).
- **Une surreprésentation des établissements du grand secteur secondaire** : il rassemble 21,5% des établissements sur le territoire du CLE de Saint-Léonard, contre 13% sur l'île. Le déclin des effectifs de ce grand secteur est d'ailleurs plus faible que sur l'île depuis décembre 2002 (-6,9% contre -14,3%).

## CHANGEMENTS MAJEURS DEPUIS LE RECENSEMENT PRÉCÉDENT

- **Une population âgée croissante** : les effectifs du groupe des personnes âgées de 65 ans et plus ont cru d'un cinquième depuis 2001 (19,7% contre 4,1% pour l'île).
- **Une augmentation de personnes vivant seules** : depuis 2001, leurs effectifs ont crû près de quatre fois plus fortement sur le territoire du CLE de Saint-Léonard que sur l'île (17,2% contre 4,6%).
- **Une défavorisation accentuée** : en 2006, la population du territoire du CLE Saint-Léonard est la 7<sup>e</sup> plus défavorisée parmi les quatorze territoires de CLE de l'île de Montréal, un recul depuis 2001 où elle se classait au 9<sup>e</sup> rang.
- **Une forte hausse du nombre de chômeurs nés hors Canada** : leurs effectifs ont bondi de 23,1% depuis 2001, alors qu'ils ont diminué de 10,8% chez les personnes nées au Canada.
- **Une chute des personnes occupées dans le secteur de la fabrication** : comme sur l'île, ce secteur est en fort déclin chez les résidants du territoire du CLE de Saint-Léonard, avec une baisse de 21,7% depuis 2001 (-22,1% pour l'île). À l'opposé, les effectifs occupés dans le secteur des *soins de santé et assistance sociale* ont crû de 21,4% durant la période (contre 14,5% sur l'île).

## FAITS SAILLANTS DES GRANDES SECTIONS DU PORTRAIT DU TERRITOIRE

### Population

- **Une population croissante** : la population totale du territoire du CLE de Saint-Léonard s'est accrue de 4,6% entre 2001 et 2006, davantage que dans l'ensemble de l'île (2,3%). Cette poussée est surtout attribuable aux personnes nées hors Canada ou issues des minorités visibles qui ont beaucoup crû (respectivement de 16,9% et 25,1% contre 14% et 21% sur l'île).

### Les personnes nées hors Canada ou issues des minorités visibles

- **Près de la moitié des personnes de 15 ans et plus nées hors Canada provenant d'Europe** : 48,7% de leurs effectifs en sont issus, dont 39,6% d'Europe méridionale. En contrepartie, les personnes nées en Asie sont bien moins présentes sur le territoire du CLE de Saint-Léonard (12% contre 29,9% pour l'île).

### Défavorisation

- **Un niveau de défavorisation variant sur le territoire** : en 2006, la majorité des secteurs de recensement à l'ouest du territoire de l'arrondissement de Saint-Léonard sont classés *défavorisé* ou *très défavorisé*, alors que c'est l'inverse à l'est, sur le territoire Anjou-Montréal-Est.

### Marché du travail

- **Une situation sur le marché du travail plus difficile pour les personnes nées hors Canada** : leur taux d'emploi est plus faible que celui des personnes nées au Canada (46% contre 59%) et leur taux de chômage est plus du double (13,9% contre 6,2%).

### Les prestataires de l'assurance-emploi

- **Une baisse notable des prestataires de l'assurance-emploi** : les effectifs mensuels moyens d'avril 2006 à mars 2007 ont diminué de 9,4% par rapport à ceux d'avril 2000 à mars 2001 (contre -6,9% pour l'île). Comme sur l'île, cette diminution est essentiellement le fait des effectifs féminins (-18,8% contre -1,2% chez les hommes).

### Les prestataires de l'aide sociale et de la solidarité sociale

- **Une relative stabilité des effectifs de l'aide sociale** : alors qu'on assiste depuis 2001 à une forte baisse des effectifs des prestataires sur l'ensemble de l'île de Montréal, leur nombre est resté stable sur le territoire du CLE de Saint-Léonard (-0,6% contre -13,3% pour l'île).
- **Une augmentation des effectifs chez certains groupes de prestataires de l'aide sociale** : entre mars 2001 et mars 2007, les groupes des hommes, des personnes âgées de 30 à 44 ans et des couples avec enfants ont vu leurs effectifs s'accroître respectivement de 9,8%, 6,5% et 25,1%. Sur l'ensemble de l'île, ces groupes ont plutôt diminué (respectivement de -10,7%, -17,8% et -4,7%).

### Déplacement domicile-travail

- **Un emploi sur cinq occupé par un résident du territoire** : le taux de couverture de 19,3% du territoire du CLE de Saint-Léonard est parmi les plus bas de l'île de Montréal en 2006.
- **Le territoire du CLE de Saint-Léonard, premier lieu de travail des résidents** : en 2006, plus du quart y travaillent, et le cinquième sur le territoire du CLE du Plateau-Mont-Royal (respectivement 26,7% et 20,8%).

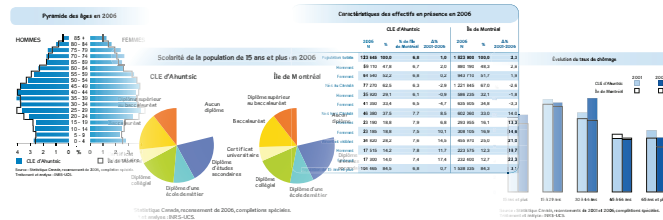
## Les entreprises et les emplois

- **Une baisse des établissements du secteur de la fabrication** : leur nombre a diminué de 8,2% sur le territoire du CLE de Saint-Léonard depuis décembre 2002 (contre -19,6% pour l'île). Soulignons qu'en juin 2007 ce secteur rassemble 12,4% des établissements du territoire, mais le tiers de ceux qui comptent 100 emplois et plus (35,5%).
- **Une surreprésentation des emplois associés aux grands secteurs secondaire et des services à la consommation** : ceux-ci regroupent respectivement 31% et 36,4% des emplois sur le territoire du CLE de Saint-Léonard en 2006 (contre respectivement 15,3% et 28,3% pour l'île). Ajoutons que le secteur de la fabrication prédomine largement, avec plus du quart des emplois (26% contre 13,6% sur l'île).

## SITUATION DES PERSONNES NÉES HORS CANADA OU DES PERSONNES ISSUES DES MINORITÉS VISIBLES

- **Un revenu inférieur pour les personnes issues des minorités visibles nées au Canada** : leur revenu total médian n'est que de 11 944 \$ en 2005, inférieur à celui de l'île (13 484 \$). C'est l'inverse pour les personnes issues des minorités visibles nées hors Canada, pour qui le revenu médian est un peu plus élevé que sur l'île (16 788 \$ contre 15 947 \$).
- **Une majorité de personnes nées hors Canada vivant sous les seuils de faible revenu** : en 2005, elles forment la majorité des personnes qui vivent sous les seuils de faible revenu définis par Statistique Canada sur le territoire du CLE de Saint-Léonard (53% dont 57,6% pour les hommes contre 47,9% et 50,1% pour l'île).
- **Une augmentation du nombre de prestataires de l'aide sociale nés hors Canada** : contrairement à l'île de Montréal où l'on observe une petite baisse de 3% des effectifs, ceux-ci ont fortement crû de 20,2% sur le territoire du CLE de Saint-Léonard, entre mars 2001 et mars 2007.

# Les portraits socioéconomiques des territoires des centres locaux d'emploi de l'île de Montréal



25 documents à télécharger à l'adresse suivante : [www.emploiquebec.net/montreal](http://www.emploiquebec.net/montreal)

● Synthèse pour l'île de Montréal

- Centre local d'emploi d'Ahuntsic
- Centre local d'emploi de Côte-des-Neiges
- Centre local d'emploi d'Hochelaga-Maisonneuve
  - Territoire d'Hochelaga-Maisonneuve
  - Territoire de Mercier
- Centre local d'emploi de LaSalle
  - Arrondissement de LaSalle
  - Territoire de Lachine
- Centre local d'emploi de Montréal-Nord
  - Arrondissement de Montréal-Nord
  - Territoire de Rivière-des-Prairies
- Centre local d'emploi de l'Ouest-de-l'Île
- Centre local d'emploi du Plateau-Mont-Royal
  - Territoire du Plateau-Mont-Royal
  - Territoire de Saint-Alexandre
- Centre local d'emploi de Pointe-aux-Trembles
- Centre local d'emploi de Pointe Saint-Charles
- Centre local d'emploi de Rosemont-Petite-Patrie
- Centre local d'emploi de Saint-Laurent
- Centre local d'emploi de Saint-Léonard
  - Arrondissement de Saint-Léonard
  - Territoire d'Anjou-Montréal-Est
- Centre local d'emploi de Saint-Michel
- Centre local d'emploi de Verdun