

# Synthèse des portraits socioéconomiques des territoires de CLE de l'île de Montréal CLE de Côte-des-Neiges



## Équipe de recherche

Philippe Apparicio, professeur  
Martin Gagnon, agent de recherche  
Elyse Massé, assistante de recherche  
Geneviève Tremblay, stagiaire  
Cindy Rojas, technicienne en arts graphiques

Étude réalisée par le centre  
Urbanisation Culture Société de  
l'Institut national de la recherche scientifique

Pour la Direction régionale d'Emploi-Québec  
de l'Île-de-Montréal  
Daniel Lalonde, chargé de projet

Novembre 2009

## INSTITUT NATIONAL DE LA RECHERCHE SCIENTIFIQUE

Centre - Urbanisation Culture Société  
385, rue Sherbrooke Est  
Montréal (Québec) H2X 1E3

Téléphone : 514 499-4000  
Télécopieur : 514 499-4065

[www.ucs.inrs.ca](http://www.ucs.inrs.ca)

## EMPLOI-QUÉBEC

Direction régionale d'Emploi-Québec de l'Île-de-Montréal  
276, rue Saint-Jacques, mezzanine  
Montréal (Québec) H2Y 1N3

Téléphone : 514 725-5221

[www.emploiquebec.net/montreal](http://www.emploiquebec.net/montreal)

## TABLE DES MATIÈRES

PARTICULARITÉS DU TERRITOIRE PAR RAPPORT À L'ÎLE DE MONTRÉAL	1	SITUATION DES PERSONNES NÉES HORS CANADA OU DES PERSONNES ISSUES DES MINORITÉS VISIBLES	3
CHANGEMENTS MAJEURS DEPUIS LE RECENSEMENT PRÉCÉDENT	1		
FAITS SAILLANTS DES GRANDES SECTIONS DU PORTRAIT DU TERRITOIRE	2		

## NOTE

Ce document constitue une synthèse du Portrait socioéconomique du territoire du Centre local d'emploi de Côte-des-Neiges. Ce portrait contient des informations, définitions, notes et avertissements qu'il pourrait être souhaitable de consulter afin de prendre connaissance des particularités de certains thèmes d'analyse, groupes statistiques ou variables étudiées.

## PARTICULARITÉS DU TERRITOIRE PAR RAPPORT À L'ÎLE DE MONTRÉAL

- **Une population bien plus scolarisée** : la population de 15 ans et plus possède beaucoup plus souvent une formation universitaire (45,4% contre 31,8% pour l'île), et une bien moindre part ne possède aucun diplôme (13,8% contre 21,5%). Il en va de même pour les personnes nées hors Canada (46% contre 35,7% possèdent une formation universitaire et 15,2% contre 23,5% sont sans diplôme), ou issues des minorités visibles (40,4% contre 33,2% détiennent une formation universitaire et 16,6% contre 21,7% n'ont aucun diplôme).
- **Des revenus médians plus faibles** : le revenu total médian de la population de 15 ans et plus atteint 18 927 \$, contre 22 212 \$ pour l'île et la part des personnes gagnant un revenu de moins de 20 000 \$ est supérieure à celle de l'île.
- **Une forte présence des personnes nées hors Canada ou issues des minorités visibles** : plus de la moitié de la population totale est née hors Canada sur le territoire du CLE de Côte-des-Neiges en 2006 (52,4% contre 33% pour l'île), et 41,4% a déclaré être issue des minorités visibles (contre 25% pour l'île). Ces dernières représentent 14,7% de la population totale issue des minorités visibles de l'île, la part la plus élevée de tous les territoires de CLE.
- **Un départ important des immigrants de longue date et une grande part des nouveaux arrivants** : les effectifs de tous les groupes d'immigrants arrivés au Canada avant 1996 ont décliné au moins deux fois plus rapidement que sur l'ensemble de l'île entre 2001 et 2006. Par exemple, ceux arrivés de 1991 à 1995 ont chuté de 27,5%, contre -10,4% sur l'île. Allié avec la forte présence des nouveaux arrivants (18,3% de ceux de toute l'île en 2006), cela reconferme le statut de « porte d'entrée des immigrants » du territoire.
- **Une part importante des emplois associés au grand secteur des services publics** : il accapare 47,2% des emplois sur le territoire du CLE de Côte-des-Neiges (contre 24,6% sur l'île). Ils se concentrent surtout dans les secteurs *soins de santé et assistance sociale* et *services d'enseignement* (respectivement 25,7% et 19,4% contre 11,6% et 7,1% pour l'île).

## CHANGEMENTS MAJEURS DEPUIS LE RECENSEMENT PRÉCÉDENT

- **D'importantes variations chez les groupes les plus âgés** : si le groupe des 55 à 64 ans est toujours moins présent que sur l'île en 2006, parmi la population de 15 ans et plus sur le territoire du CLE de Côte-des-Neiges, (11,6% de la population totale contre 13,2% pour l'île), ses effectifs ont crû de 16,6% depuis 2001, bien plus rapidement que ceux des autres groupes. À l'inverse, le groupe des 65 ans et plus a perdu 4,6% de ses effectifs durant la période, contrairement à l'ensemble de l'île où il a crû de 4,1%.
- **Moins de personnes occupées dans la fabrication** : contrairement au secteur de la *construction*, qui occupe beaucoup plus de résidents qu'en 2001 (47,6%), celui de la *fabrication* se fait moins fréquent en 2006 avec une chute des effectifs bien plus élevée que sur l'île (32% contre 22,1%).
- **Une diminution marquée des effectifs des prestataires de l'aide sociale** : la forte baisse des effectifs depuis mars 2001 (-23,8% contre -13,3% sur l'île) se manifeste moins chez les personnes âgées de 45 à 54 ans, et pas du tout chez celles dont la durée consécutive à l'aide est de plus de 10 ans (respectivement -8,4% et 29,1%). Cela dit, la situation a mieux évolué que sur l'île pour tous les groupes de prestataires du territoire du CLE de Côte-des-Neiges.
- **Une forte baisse du nombre de jeunes familles avec enfants parmi les prestataires** : tant chez les couples avec enfants que les familles monoparentales de 15 à 29 ans, la baisse des effectifs surpasse celle de l'île depuis mars 2001 (respectivement -40,9% et -39,4% contre -23,9% et -34,6%).

## FAITS SAILLANTS DES GRANDES SECTIONS DU PORTRAIT DU TERRITOIRE

### Population

- **Une plus grande proportion d'enfants et de jeunes adultes** : les parts des personnes âgées de moins de 10 ans et de celles âgées de 20 à 39 ans dans la population totale sont plus importantes sur le territoire du CLE de Côte-des-Neiges que sur l'île de Montréal. La croissance des effectifs âgés de 10 à 29 ans et de 45 à 64 ans indique vraisemblablement l'amorce du vieillissement d'une cohorte de parents récents et de leurs enfants, combinée à un apport considérable de jeunes adultes fréquentant probablement l'Université de Montréal.

### Les personnes nées hors Canada ou issues des minorités visibles

- **Une population majoritairement née en Asie** : plus du tiers des personnes de 15 ans et plus nées hors Canada en proviennent en 2006, plus particulièrement d'Asie du Sud-Est (respectivement 38,8% et 16% contre 29,9% et 7,6% pour l'île). Malgré qu'il soit au second rang, derrière le groupe des Noirs, celui des Coréens, Japonais et Philippins est nettement surreprésenté sur le territoire du CLE de Côte-des-Neiges (20% contre 6,2% pour l'île).

### Défavorisation

- **Un des territoires les plus défavorisés de l'île** : la population du territoire du CLE de Côte-des-Neiges se classe au troisième rang des territoires de CLE les plus défavorisés de l'île en 2006, tout comme en 2001. Parmi les 38 secteurs de recensement qui le constituent, 23 sont classés dans les catégories *défavorisé* ou *très défavorisé*.

### Marché du travail

- **Un taux de chômage plus élevé que sur l'île** : le taux d'activité de la population de 15 ans et plus équivaut à celui de l'île en 2006 (63,3% contre 63,6%), mais le taux de chômage est supérieur (11,1% contre 8,8%). La situation est particulièrement difficile pour les femmes de 30 à 44 ans, dont les taux d'emploi et de chômage respectifs atteignent 63,8% et 13,3% (contre 71% et 9,1% pour l'île).
- **Des diminutions importantes des effectifs dans certaines catégories professionnelles** : comme sur l'île, la population occupée dans la transformation, fabrication et services d'utilité publique a chuté de 28,8% depuis 2001 (-30% pour l'île). Elle a aussi décliné de 11,9% dans la gestion durant la période, beaucoup plus que sur l'île (-2,8%).

### Les prestataires de l'assurance-emploi

- **Une diminution laissant pour compte les 45 ans et plus et les diplômés universitaires** : tout comme sur l'île, le nombre mensuel moyen de prestataires de l'assurance-emploi a diminué entre 2000-2001 et 2006-2007 (-6,3% contre -6,9% sur l'île). Les effectifs se sont accrus chez les personnes de 45 à 54 ans, 55 à 64 ans et 65 ans et plus (respectivement de 4,1%, 11,8% et 14,6%), ainsi que chez celles détenant une formation universitaire (21%). Ces dernières forment, en 2006-2007, 40,1% des effectifs (contre 24,2% pour l'île).

### Les prestataires de l'aide sociale et de la solidarité sociale

- **Une hausse du nombre de couples avec enfants de 45 ans et plus parmi les prestataires de l'aide sociale** : leur nombre a moins crû que sur l'île depuis mars 2001 (8% contre 13,7%), mais le territoire du CLE de Côte-des-Neiges concentre toujours, en mars 2007, 13,3% des effectifs de l'ensemble de l'île.
- **Une augmentation du nombre de prestataires de très longue durée** : les effectifs des prestataires dont la durée consécutive à l'aide est de plus de 10 ans ont fortement augmenté entre mars 2001 et mars 2007, comparativement à ceux de l'ensemble de l'île (29,1% contre 1,2%).

## Déplacement domicile-travail

- **Plus d'un emploi sur quatre occupé par une personne résidant sur le territoire** : le taux de couverture du territoire du CLE de Côte-des-Neiges est de 28,1%, plus que la plupart des autres territoires de CLE de l'île. Les autres travailleurs proviennent surtout des territoires du CLE de Saint-Laurent et de l'Ouest-de-l'Île (respectivement 9,8% et 6,6%). Pour leur part, les résidents travaillent un peu plus souvent sur le territoire du CLE du Plateau-Mont-Royal que sur leur propre territoire (respectivement 29,7% et 29,2%).

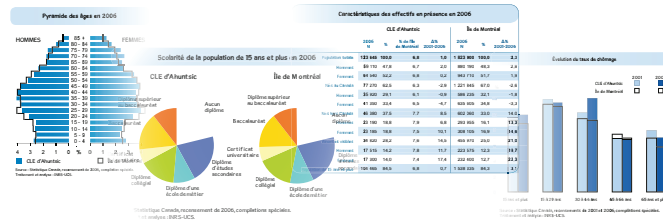
## Les entreprises et les emplois

- **Une diminution généralisée du nombre d'établissements** : comme sur l'île, le nombre d'établissements a diminué entre juin 2002 et juin 2007 (-4,6% contre -5,3% pour l'île) et le grand secteur secondaire est de loin le plus touché (-21,5% contre -14,3% pour l'île). À l'inverse, le nombre d'établissements s'est accru dans le grand secteur des services publics, mais surtout dans le secteur *finance, assurances et immobilier* (respectivement 4,4% et 12% contre 0,9% et 1,8% sur l'île).

## SITUATION DES PERSONNES NÉES HORS CANADA OU DES PERSONNES ISSUES DES MINORITÉS VISIBLES

- **Une part importante de la population à faible revenu née hors Canada** : elles représentent près des trois-quarts des effectifs vivant sous les seuils de faible revenu définis par Statistique Canada (70% contre 47,9% sur l'île), dont près de la moitié sont aussi des personnes issues des minorités visibles (46% contre 30,9%).
- **Un marché du travail plus difficile pour les personnes nées hors Canada** : leurs taux d'activité et d'emploi se limitent respectivement à 60,7% et 52,5%, contre 66,9% et 61,6% pour les personnes nées au Canada. Leur taux de chômage est aussi nettement supérieur (13,6% contre 7,9%).
- **Une très forte proportion des prestataires de l'aide sociale nés hors Canada** : malgré une baisse de leurs effectifs de 22,8% depuis mars 2001 (-3% sur l'île), ils constituent toujours 80,4% des prestataires sur le territoire du CLE de Côte-des-Neiges en mars 2007 (contre 53,3% pour l'île).

# Les portraits socioéconomiques des territoires des centres locaux d'emploi de l'île de Montréal



25 documents à télécharger à l'adresse suivante : [www.emploiquebec.net/montreal](http://www.emploiquebec.net/montreal)

- Synthèse pour l'île de Montréal

- Centre local d'emploi d'Ahuntsic
- Centre local d'emploi de Côte-des-Neiges
- Centre local d'emploi d'Hochelaga-Maisonneuve
  - Territoire d'Hochelaga-Maisonneuve
  - Territoire de Mercier
- Centre local d'emploi de LaSalle
  - Arrondissement de LaSalle
  - Territoire de Lachine

- Centre local d'emploi de Montréal-Nord
  - Arrondissement de Montréal-Nord
  - Territoire de Rivière-des-Prairies
- Centre local d'emploi de l'Ouest-de-l'Île
- Centre local d'emploi du Plateau-Mont-Royal
  - Territoire du Plateau-Mont-Royal
  - Territoire de Saint-Alexandre
- Centre local d'emploi de Pointe-aux-Trembles

- Centre local d'emploi de Pointe Saint-Charles
- Centre local d'emploi de Rosemont-Petite-Patrie
- Centre local d'emploi de Saint-Laurent
- Centre local d'emploi de Saint-Léonard
  - Arrondissement de Saint-Léonard
  - Territoire d'Anjou-Montréal-Est
- Centre local d'emploi de Saint-Michel
- Centre local d'emploi de Verdun