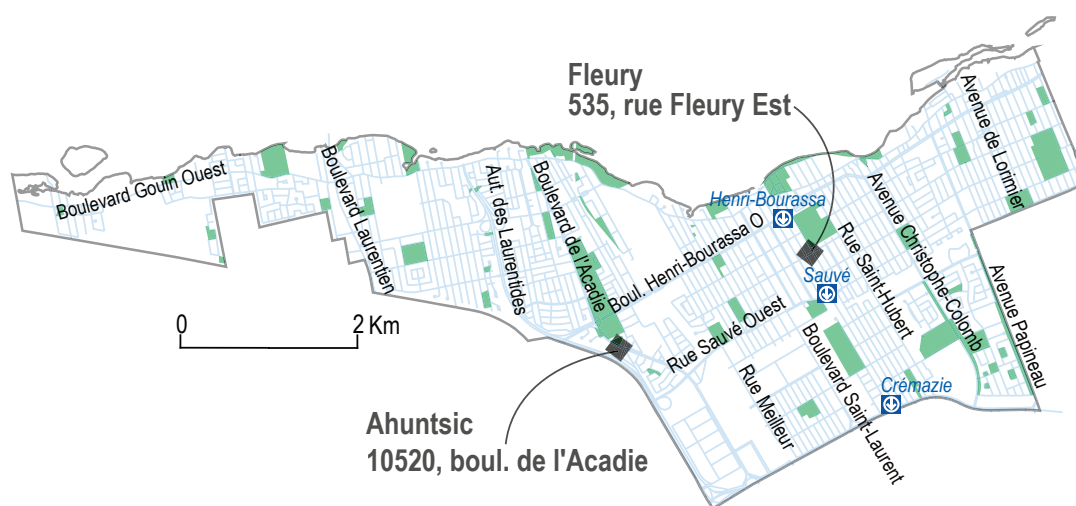


# Synthèse des portraits socioéconomiques des territoires de CLE de l'île de Montréal CLE d'Ahuntsic



## Équipe de recherche

Philippe Apparicio, professeur  
Martin Gagnon, agent de recherche  
Elyse Massé, assistante de recherche  
Geneviève Tremblay, stagiaire  
Cindy Rojas, technicienne en arts graphiques

## Étude réalisée par le centre

Urbanisation Culture Société de  
l'Institut national de la recherche scientifique

Pour la Direction régionale d'Emploi-Québec  
de l'Île-de-Montréal

Daniel Lalonde, chargé de projet

Novembre 2009

## INSTITUT NATIONAL DE LA RECHERCHE SCIENTIFIQUE

Centre - Urbanisation Culture Société  
385, rue Sherbrooke Est  
Montréal (Québec) H2X 1E3

Téléphone : 514 499-4000  
Télécopieur : 514 499-4065

[www.ucs.inrs.ca](http://www.ucs.inrs.ca)

## EMPLOI-QUÉBEC

Direction régionale d'Emploi-Québec de l'Île-de-Montréal  
276, rue Saint-Jacques, mezzanine  
Montréal (Québec) H2Y 1N3

Téléphone : 514 725-5221

[www.emploiquebec.net/montreal](http://www.emploiquebec.net/montreal)

## TABLE DES MATIÈRES

PARTICULARITÉS DU TERRITOIRE PAR RAPPORT À L'ÎLE DE MONTRÉAL	1	SITUATION DES PERSONNES NÉES HORS CANADA OU DES PERSONNES ISSUES DES MINORITÉS VISIBLES	3
CHANGEMENTS MAJEURS DEPUIS LE RECENSEMENT PRÉCÉDENT	1		
FAITS SAILLANTS DES GRANDES SECTIONS DU PORTRAIT DU TERRITOIRE	2		

## NOTE

Ce document constitue une synthèse du Portrait socioéconomique du territoire du Centre local d'emploi d'Ahuntsic. Ce portrait contient des informations, définitions, notes et avertissements qu'il pourrait être souhaitable de consulter afin de prendre connaissance des particularités de certains thèmes d'analyse, groupes statistiques ou variables étudiées.

## PARTICULARITÉS DU TERRITOIRE PAR RAPPORT À L'ÎLE DE MONTRÉAL

- **Une plus grande proportion de personnes âgées** : dans la population de 15 ans et plus sur le territoire du CLE d'Ahuntsic, une personne sur cinq fait partie de la cohorte des 65 ans et plus (20,3% contre 17,3% pour l'île). Les plus grands écarts par rapport à l'île sont observables à partir de 70 ans, du côté des hommes, et de 65 ans du côté des femmes.
- **Des indicateurs économiques un peu moins favorables** : le taux d'emploi est plus faible, tandis que le taux de chômage est plus élevé que sur l'île de Montréal (respectivement 55% et 9,9% contre 58% et 8,8% sur l'île).
- **Un sous-secteur du textile très présent** : une plus grande part des établissements sur le territoire du CLE d'Ahuntsic œuvrent dans le secteur de la *fabrication* en juin 2007 (11,1% contre 7,6%), et en particulier dans le sous-secteur de la fabrication de vêtements, de produits en cuir et de produits analogues (6,8% contre 1,3%).
- **Un chômage très élevé chez les hommes de 30 à 44 ans nés hors Canada** : leur taux de chômage surpasse de beaucoup celui de l'île (20,3% contre 13,5%), ce qui n'est pas le cas des hommes du même âge nés au Canada (6,3% contre 6,1%). Parmi tous les territoires de CLE de l'île, c'est d'ailleurs dans celui du CLE d'Ahuntsic que les hommes de 30 à 44 ans nés hors Canada souffrent du plus haut taux de chômage en 2006.
- **Les personnes nées hors Canada très majoritaires parmi les prestataires de l'aide sociale** : près des trois quarts des prestataires de l'aide sociale sont nés hors Canada en 2006, une proportion bien plus élevée que sur l'île (73,6% contre 53,3% sur l'île).

## CHANGEMENTS MAJEURS DEPUIS LE RECENSEMENT PRÉCÉDENT

- **Une défavorisation croissante** : la population du territoire du CLE d'Ahuntsic occupait, en 2001, le 8<sup>e</sup> rang des plus défavorisées, parmi les quatorze territoires de CLE de l'île de Montréal, mais est devenue la 5<sup>e</sup> plus défavorisée en 2006.
- **Une hausse des couples avec enfants prestataires de l'aide sociale** : le nombre de prestataires de l'aide sociale a diminué depuis mars 2001, un peu moins que sur l'ensemble de l'île (-11,1% contre -13,3%), mais les effectifs des couples avec enfants ont plutôt augmenté de 9,1% (contre -4,7% pour l'île). Il en résulte qu'en mars 2007, ils composent plus du quart des prestataires sur le territoire du CLE d'Ahuntsic, bien plus que sur l'île (26,6% contre 20,8%).
- **Un secteur de la fabrication en déclin** : les établissements du secteur de la *fabrication* ont diminué plus rapidement sur le territoire du CLE d'Ahuntsic que sur l'île depuis décembre 2002 (-30,9% contre -19,6%). Précisons que ce secteur compte, en juin 2007, pratiquement le quart des établissements de 50 employés et plus sur le territoire du CLE (24,7% contre 17,4% pour l'île).
- **Moins de personnes occupées dans le secteur de la fabrication** : une part des personnes légèrement supérieure à celle de l'île sont occupées dans le secteur de la *fabrication* (13,2% contre 12,4%). Leur nombre a cependant chuté de près du quart depuis 2001 (-23,3% contre -22,1%), surtout chez les femmes (-27,3% contre -26,3%).

## FAITS SAILLANTS DES GRANDES SECTIONS DU PORTRAIT DU TERRITOIRE

### Population

- **Des revenus en plus faible croissance que sur l'île** : entre 2000 et 2005, les revenus totaux médians des hommes et des femmes, ont moins crû sur le territoire du CLE d'Ahuntsic que sur l'ensemble de l'île (respectivement de 2% et 12,2% contre 6,7% et 15,6%).

### Les personnes nées hors Canada ou issues des minorités visibles

- **Une part élevée de personnes nées en Afrique** : la part de la population âgée de 15 ans et plus née hors Canada qui provient du continent africain est bien plus élevée sur le territoire du CLE d'Ahuntsic que sur l'île en 2006 (22,8% contre 15%). Le groupe né en Afrique du Nord a d'ailleurs connu la plus forte croissance depuis 2001 (64,4% contre 41,5%).
- **Une majorité de personnes vivant sous les seuils de faible revenu nées hors Canada** : elles constituent trois cinquièmes des personnes vivant sous les seuils de faible revenu définis par Statistique Canada en 2005, alors qu'elles composent deux cinquièmes de la population de 15 ans et plus en 2006 (respectivement 59,6% et 41,4%).

### Défavorisation

- **De forts contrastes géographiques** : on retrouve, sur le territoire du CLE d'Ahuntsic en 2006, des secteurs appartenant aux quatre classes de l'indice de défavorisation. En effet, parmi les 29 secteurs présents sur le territoire, 16 secteurs classés dans les catégories *défavorisé* ou *très défavorisé*, mais également six secteurs dans la catégorie *très peu défavorisé*.

### Marché du travail

- **Un taux de chômage élevé pour le groupe des 30 à 44 ans** : il atteint 12,1% en 2006 (contre 9,2 %, sur l'île), en hausse de 1,9 point depuis 2001. Cette hausse contraste avec la tendance générale à la baisse observée sur l'ensemble de l'île de Montréal et pour les autres groupes d'âge, sur le territoire du CLE d'Ahuntsic.
- **Une forte baisse de la population occupée de catégorie transformation, fabrication et services d'utilité publique** : entre 2001 et 2006, leurs effectifs ont chuté de 35%, dont 45,6% chez les femmes (contre respectivement -30% et -34,6% pour l'île). Le nombre de personnes occupées dans une profession de la catégorie gestion a aussi beaucoup diminué durant la période (-14,1% contre -2,8% pour l'île).

### Les prestataires de l'assurance-emploi

- **Une nette amélioration chez les femmes et les moins de 45 ans** : la baisse, entre 2000-2001 et 2006-2007, des effectifs mensuels moyens des prestataires de l'assurance-emploi est légèrement supérieure à celle enregistrée pour l'île de Montréal (8,5% contre 6,9%). Cela dit, les effectifs des femmes ont chuté de 18,3%, alors que ceux des hommes n'ont pas changé. De plus, le nombre de prestataires âgés de 45 à 54 ans et de 55 à 64 ans s'est accru durant la période (hausse respectives de 1,8% et 7,7%).

### Les prestataires de l'aide sociale et de la solidarité sociale

- **Une hausse des hommes âgés de 45 ans et plus parmi les prestataires de l'aide sociale** : leurs effectifs ont grimpé de 8% depuis mars 2001, alors que ceux des femmes ont baissé de 8,9% (contre respectivement 3,7% et -8,1% pour l'île).

- **Une hausse des prestataires de la solidarité sociale** : entre mars 2001 et mars 2007, leur nombre a augmenté bien plus rapidement que sur l'île (10,5% contre 2,4%). La hausse est particulièrement prononcée pour le groupe ayant un diagnostic intellectuel et d'apprentissage (37,5% contre -9%).

## Déplacement domicile-travail

- **Un emploi sur cinq occupé par une personne résidant sur le territoire** : le taux de couverture (20,3%) du territoire du CLE d'Ahuntsic est inférieur à ceux de la majorité des quatorze autres territoires de CLE de l'île en 2006. Plus des trois quarts des résidents travaillent hors du territoire du CLE (77,2%), principalement sur les territoires des CLE du Plateau-Mont-Royal et de Saint-Laurent (respectivement 23,1% et 14,2%).

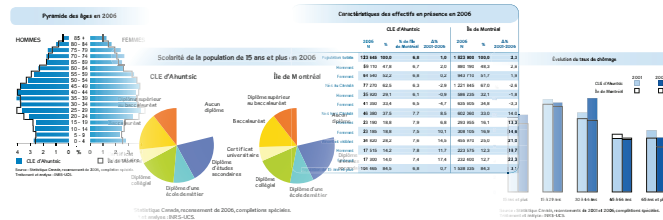
## Les entreprises et les emplois

- **Une baisse importante du nombre d'établissements** : elle atteint 11,3% sur le territoire du CLE d'Ahuntsic, entre décembre 2002 et juin 2007, plus du double de l'île (-5,3%). Les deux seuls secteurs qui ont crû : *transport et entreposage* et *soins de santé et assistance sociale*, ont toutefois connu des croissances bien supérieures à l'île durant la période (respectivement de 26,6% et 4,6% contre 2,2% et 1%).
- **Des emplois concentrés dans le grand secteur des services publics** : près du tiers des emplois sur le territoire du CLE d'Ahuntsic appartiennent au grand secteur des services publics (32,6% contre 24,6% pour l'île), principalement dans le secteur *soins de santé et assistance sociale* (18,6% contre 11,6%).

## SITUATION DES PERSONNES NÉES HORS CANADA OU DES PERSONNES ISSUES DES MINORITÉS VISIBLES

- **Une population de 15 ans et plus issue des minorités visibles relativement jeune** : près du tiers des effectifs sont âgés de 15 à 29 ans (30,1%), et plus des deux tiers ont moins de 45 ans (70,4% contre 67,5% pour l'île).
- **Des nouveaux arrivants nettement plus scolarisés que l'ensemble de la population** : les immigrants âgés de 15 ans et plus, arrivés entre 2001 et 2006, sont 51,1% à posséder une formation universitaire, contre 32,9% pour l'ensemble de la population du même âge sur le territoire du CLE d'Ahuntsic. Cette proportion est toutefois inférieure à celle de l'île (55,4%).
- **Des revenus médians plus bas pour les personnes issues des minorités visibles** : le revenu médian des personnes de 15 ans et plus issues des minorités visibles et nées hors Canada est inférieur à celui de l'île en 2005 (14 801 \$ contre 15 947 \$), et l'écart est encore plus grand pour celles nées au Canada (11 759 \$ contre 13 484 \$).
- **Une présence en emploi limitée pour les personnes nées hors Canada** : moins de la moitié des personnes nées hors Canada occupent un emploi en 2006 (48,3% contre 52,4% pour l'île) et leur taux de chômage est trois fois plus élevé que celui des personnes nées au Canada (16,5% contre 5,6%).

# Les portraits socioéconomiques des territoires des centres locaux d'emploi de l'île de Montréal



25 documents à télécharger à l'adresse suivante : [www.emploiquebec.net/montreal](http://www.emploiquebec.net/montreal)

● Synthèse pour l'île de Montréal

- Centre local d'emploi d'Ahuntsic
- Centre local d'emploi de Côte-des-Neiges
- Centre local d'emploi d'Hochelaga-Maisonneuve
  - Territoire d'Hochelaga-Maisonneuve
  - Territoire de Mercier
- Centre local d'emploi de LaSalle
  - Arrondissement de LaSalle
  - Territoire de Lachine

- Centre local d'emploi de Montréal-Nord
  - Arrondissement de Montréal-Nord
  - Territoire de Rivière-des-Prairies
- Centre local d'emploi de l'Ouest-de-l'Île
- Centre local d'emploi du Plateau-Mont-Royal
  - Territoire du Plateau-Mont-Royal
  - Territoire de Saint-Alexandre
- Centre local d'emploi de Pointe-aux-Trembles

- Centre local d'emploi de Pointe Saint-Charles
- Centre local d'emploi de Rosemont-Petite-Patrie
- Centre local d'emploi de Saint-Laurent
- Centre local d'emploi de Saint-Léonard
  - Arrondissement de Saint-Léonard
  - Territoire d'Anjou-Montréal-Est
- Centre local d'emploi de Saint-Michel
- Centre local d'emploi de Verdun