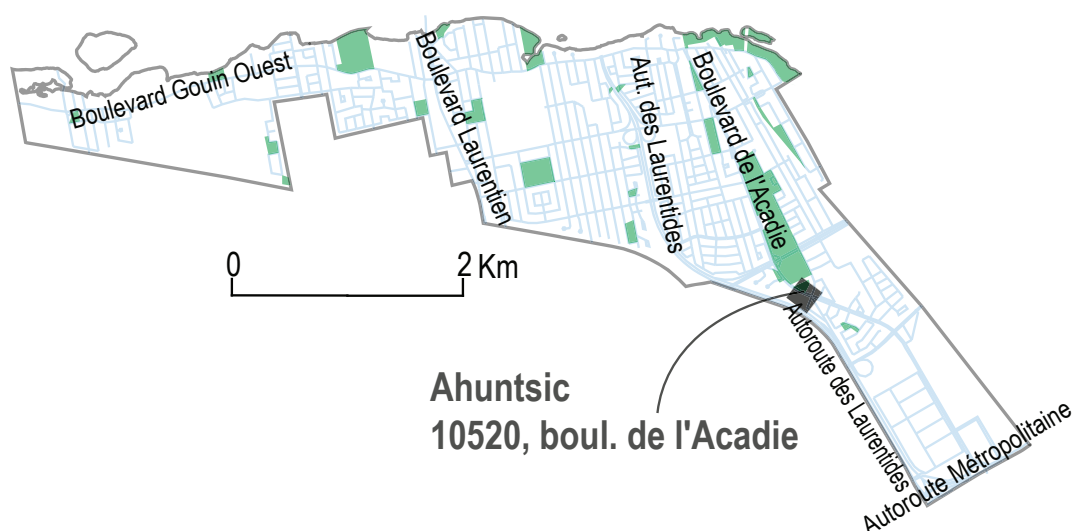
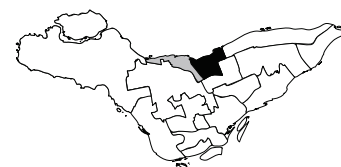


Synthèse des portraits socioéconomiques des territoires de CLE de l'île de Montréal Territoire Ahuntsic



Équipe de recherche

Philippe Apparicio, professeur
Martin Gagnon, agent de recherche
Anne-Marie Séguin, professeure
Paula Negron, agente de recherche
Elyse Massé, assistante de recherche
Maïa Leclerc, assistante de recherche
Michèle T. Dicaire, agente de recherche
Annie Fontaine, assistante de recherche
Cindy Rojas, technicienne en arts graphiques

Étude réalisée par le centre

Urbanisation Culture Société de
l'Institut national de la recherche scientifique

Pour la Direction régionale d'Emploi-Québec
de l'Île-de-Montréal

Daniel Lalonde, chargé de projet
Philippe Sauvé, chargé de projet

Avril 2010

INSTITUT NATIONAL DE LA RECHERCHE SCIENTIFIQUE

Centre - Urbanisation Culture Société
385, rue Sherbrooke Est
Montréal (Québec) H2X 1E3

Téléphone : 514 499-4000
Télécopieur : 514 499-4065

www.ucs.inrs.ca

EMPLOI-QUÉBEC

Direction régionale d'Emploi-Québec de l'Île-de-Montréal
276, rue Saint-Jacques, mezzanine
Montréal (Québec) H2Y 1N3

Téléphone : 514 725-5221

www.emploiquebec.net/montreal

TABLE DES MATIÈRES

PARTICULARITÉS DU TERRITOIRE PAR RAPPORT À L'ÎLE DE MONTRÉAL	1	SITUATION DES PERSONNES NÉES HORS CANADA OU DES PERSONNES ISSUES DES MINORITÉS VISIBLES	3
CHANGEMENTS MAJEURS DEPUIS LE RECENSEMENT PRÉCÉDENT	1		
FAITS SAILLANTS DES GRANDES SECTIONS DU PORTRAIT DU TERRITOIRE	2		

NOTE

Ce document constitue une synthèse du Portrait socioéconomique du territoire Ahuntsic du Centre local d'emploi d'Ahuntsic. Ce portrait contient des informations, définitions, notes et avertissements qu'il pourrait être souhaitable de consulter afin de prendre connaissance des particularités de certains thèmes d'analyse, groupes statistiques ou variables étudiées.

PARTICULARITÉS DU TERRITOIRE PAR RAPPORT À L'ÎLE DE MONTRÉAL

- **La majorité de la population totale née hors Canada** : ce groupe forme 50,8% de la population totale sur le territoire Ahuntsic, soit beaucoup plus que sur l'île de Montréal (33%). En 2006, 4,2% des personnes nées hors Canada de l'île résident sur le territoire Ahuntsic, alors que celui-ci n'abrite que 2,7% de la population totale.
- **Un revenu médian nettement inférieur** : le revenu médian de la population de 15 ans et plus sur le territoire Ahuntsic est inférieur de plus de 3 000 \$ à celui de l'île en 2005 (19 205 \$ contre 22 212 \$). En dollars constants, le revenu des femmes n'a crû que de 9,8% depuis 2000 et celui des hommes a même diminué de 1,1%, un fait rarissime sur l'île de Montréal où les revenus médians ont respectivement augmenté de 15,6% et 6,7%.
- **Un chômage important chez les personnes issues des minorités visibles** : en 2006, le taux de chômage des personnes issues des minorités visibles sur le territoire Ahuntsic est nettement plus élevé que celui de leurs homologues de l'île (18,4% contre 14,5%). C'est notamment le cas chez les 30 à 44 ans (21,4% contre 15,1%), dont le taux de chômage est demeuré stable depuis 2001 (-0,2 point de pourcentage contre -2,4 points pour l'île).
- **Une forte présence des Arabes-Asiatiques occidentaux** : ils constituent, en 2006, près des deux cinquièmes des effectifs de 15 ans et plus issus des minorités visibles sur le territoire Ahuntsic, soit bien davantage que sur l'île (38,9% contre 18,4%).
- **Des prestataires de l'aide sociale très majoritairement nés hors Canada** : les prestataires de l'aide sociale sont bien plus souvent nés hors Canada sur le territoire Ahuntsic que sur l'île en mars 2007 (84,5% contre 53,3%), bien que leurs effectifs aient décliné de 11,5% depuis mars 2001 (contre -3% sur l'île).

CHANGEMENTS MAJEURS DEPUIS LE RECENSEMENT PRÉCÉDENT

- **Une population de jeunes en forte décroissance** : le nombre de personnes âgées de 15 à 29 ans a chuté de 8,4% sur le territoire Ahuntsic depuis 2001, la plus forte baisse parmi tous les territoires de CLE de l'île de Montréal, où les effectifs se sont plutôt accrus de 2,6%. Ils sont devenus, en 2006, moins nombreux que les personnes de 65 ans et plus (respectivement 21,2% et 21,5% de la population de 15 ans et plus).
- **Des variations importantes du nombre de personnes occupées dans les secteurs de la fabrication et de la construction** : entre 2001 et 2006, on assiste à une chute de 24,9% des effectifs occupés dans le secteur de la fabrication et à une hausse de 61,7% de ceux occupés dans le secteur de la construction, des variations plus marquées que celles observées sur l'île de Montréal (respectivement -22,1% et 16,4%).
- **Une hausse considérable des personnes occupées en finance, assurances et immobilier** : leurs effectifs ont bondi de 34,6% sur le territoire Ahuntsic entre 2001 et 2006, soit beaucoup plus que sur l'île (13,9%).

FAITS SAILLANTS DES GRANDES SECTIONS DU PORTRAIT DU TERRITOIRE

Population

- **Une population âgée très présente** : en 2006, les personnes de 65 ans et plus constituent plus du cinquième de la population de 15 ans et plus sur le territoire Ahuntsic (21,5% contre 17,3% sur l'île), particulièrement les femmes (12,9% contre 10,3%). Ce groupe d'âge a d'ailleurs connu une croissance plus importante que sur l'île depuis 2001 (5,8% contre 4,1%).
- **Une variation de la prévalence du faible revenu selon le sexe et l'âge** : la part des femmes de 25 à 29 ans vivant sous les seuils de faible revenu définis par Statistique Canada est supérieure à celle des hommes du même âge en 2005 (10,7% contre 7,6%), alors que celle des femmes de 30 à 54 ans est inférieure à celle des hommes du même âge.

Les personnes nées hors Canada ou issues des minorités visibles

- **Une part importante de la population issue des minorités visibles** : elles constituent 35,5% de la population totale sur le territoire Ahuntsic en 2006 (contre 25% sur l'île), en croissance de 10,2% depuis 2001 (21% sur l'île).
- **La grande majorité des personnes vivant sous les seuils de faible revenu nées hors Canada** : elles constituent en 2005 près des trois quarts des effectifs sur le territoire Ahuntsic, une part beaucoup plus importante que sur l'île (73,8% contre 47,9%). Il s'agit d'un des rares territoires de CLE de l'île de Montréal où cette proportion dépasse les deux tiers.

Marché du travail

- **Des indicateurs économiques peu favorables** : le taux d'emploi sur le territoire Ahuntsic dépasse à peine 50% en 2006, nettement moins que sur l'île (50,7% contre 58%), et en baisse de 1,4 point de pourcentage depuis 2001. Le taux de chômage y est de même plus élevé (11,8% contre 8,8%).
- **Une hausse importante des personnes occupées dans les métiers, transport et machinerie** : les effectifs appartenant à cette catégorie professionnelle ont augmenté de 15,6% entre 2001 et 2006, une croissance près de trois fois plus forte que sur l'île de Montréal (5,9%).
- **Une baisse des personnes occupées dans la gestion limitée aux hommes** : leurs effectifs ont chuté de plus du cinquième depuis 2001 (-22,1% contre -6,4% pour l'île), alors que ceux des femmes ont crû de 9,9% (4,4% sur l'île).

Les prestataires de l'assurance-emploi

- **Une baisse importante du nombre de femmes parmi les prestataires de l'assurance-emploi** : entre 2000-2001 et 2006-2007, leur nombre a diminué de 17,2% (-12,9% pour l'île) alors que celui des hommes a crû de 3,7% (contre une baisse de 2,1% sur l'île).

Les prestataires de l'aide sociale et de la solidarité sociale

- **Une diminution du nombre de prestataires de l'aide sociale** : leurs effectifs ont décréu de 14,9% sur le territoire Ahuntsic, entre mars 2001 et mars 2007, soit un peu plus que sur l'ensemble de l'île (-13,3%).

- **Des baisses considérables du nombre de jeunes et de familles monoparentales prestataires de l'aide sociale** : entre mars 2001 et mars 2007, les effectifs âgés de 21 à 24 ans et ceux des familles monoparentales ont respectivement chuté de -40,1% et -31,3% (contre -26,8% et -25,6% sur l'île).
- **Des prestataires de la solidarité sociale seuls et âgés** : en mars 2007, 83,2% des prestataires sont des personnes vivant seules et 32,6% sont âgées entre 55 et 64 ans, une situation similaire à celle de l'île (respectivement 88% et 33,1%).

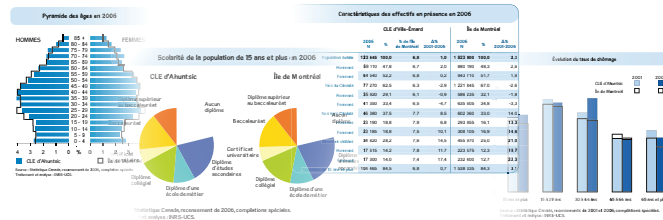
Les entreprises et les emplois

- **Un grand nombre d'établissements œuvrant dans le secteur des soins de santé et assistance sociale** : en juin 2007, ce secteur regroupe une part bien plus importante des établissements sur le territoire Ahuntsic que sur l'ensemble de l'île (13% contre 8,5%).
- **Un grand nombre de très petits établissements** : en juin 2007, les deux tiers des établissements sur le territoire Ahuntsic comptent moins de cinq employés (67,1% contre 59,6%).
- **Plus du quart des emplois dans les soins de santé et assistance sociale** : ce secteur accapare à lui seul 28,9% des emplois en 2006, plus du double de la proportion observée sur l'île (11,6%) et au second rang parmi tous les territoires de CLE de l'île.

SITUATION DES PERSONNES NÉES HORS CANADA OU DES PERSONNES ISSUES DES MINORITÉS VISIBLES

- **Un faible niveau de revenu chez les personnes nées hors Canada** : en 2005, leur revenu total médian est inférieur de plus de 10 600 \$ à celui des personnes nées au Canada sur le territoire Ahuntsic (15 836 \$ contre 26 484 \$), un écart largement supérieur à celui de 7 378 \$ constaté sur l'ensemble de l'île (18 183 \$ contre 25 561 \$).
- **Une sous-représentation de la seconde génération** : en 2006, les enfants nés au Canada de personnes nées hors Canada sont proportionnellement beaucoup moins nombreux par rapport à leurs parents sur le territoire Ahuntsic que sur l'île (19,6% contre 28,2% sur l'île).
- **Un grand nombre de personnes issues des minorités visibles appartenant au groupe des Arabes-Asiatiques occidentaux** : elles constituent 38,9% des effectifs de 15 ans et plus issus des minorités visibles, deux fois plus que sur l'île en 2006 (18,4%).
- **Des personnes nées hors Canada peu scolarisées** : en 2006, elles possèdent un peu moins fréquemment une formation universitaire que celles nées au Canada (32,3% contre 33,2%), et sont proportionnellement plus nombreuses à ne détenir aucun diplôme (25,8% contre 15,7%). Elles sont également moins scolarisées que leurs homologues de l'île, dont 35,7% détiennent une formation universitaire et 23,5% sont sans diplôme.
- **Un chômage élevé chez les personnes issues des minorités visibles** : il atteint en 2006 18,4%, beaucoup plus que pour l'ensemble de la population de 15 ans et plus (11,8%).

Les portraits socioéconomiques des territoires des centres locaux d'emploi de l'île de Montréal



33 documents à télécharger à l'adresse suivante : www.emploiquebec.net/montreal

• Synthèse pour l'île de Montréal

- Centre local d'emploi d'Ahuntsic
 - Territoire d'Ahuntsic
 - Territoire de Fleury
- Centre local d'emploi de Côte-des-Neiges
 - Territoire de Côte-des-Neiges
 - Territoire de Notre-Dame-de-Grâce
- Centre local d'emploi d'Hochelaga-Maisonnette
 - Territoire d'Hochelaga-Maisonnette
 - Territoire de Mercier
- Centre local d'emploi de LaSalle
 - Arrondissement de LaSalle
 - Territoire de Lachine
- Centre local d'emploi de Montréal-Nord
 - Arrondissement de Montréal-Nord
 - Territoire de Rivière-des-Prairies
- Centre local d'emploi de l'Ouest-de-l'Île
- Centre local d'emploi du Plateau-Mont-Royal
 - Territoire du Plateau-Mont-Royal
 - Quartier du Plateau-Mont-Royal
 - Territoire de Sainte-Marie-Centre-Sud
 - Territoire de Saint-Alexandre
- Centre local d'emploi de Pointe-aux-Trembles
- Centre local d'emploi de Pointe Saint-Charles
 - Territoire de Pointe Saint-Charles
 - Territoire de Ville-Émard
- Centre local d'emploi de Rosemont-Petite-Patrie
- Centre local d'emploi de Saint-Laurent
- Centre local d'emploi de Saint-Léonard
 - Arrondissement de Saint-Léonard
 - Territoire d'Anjou-Montréal-Est
- Centre local d'emploi de Saint-Michel
- Centre local d'emploi de Verdun