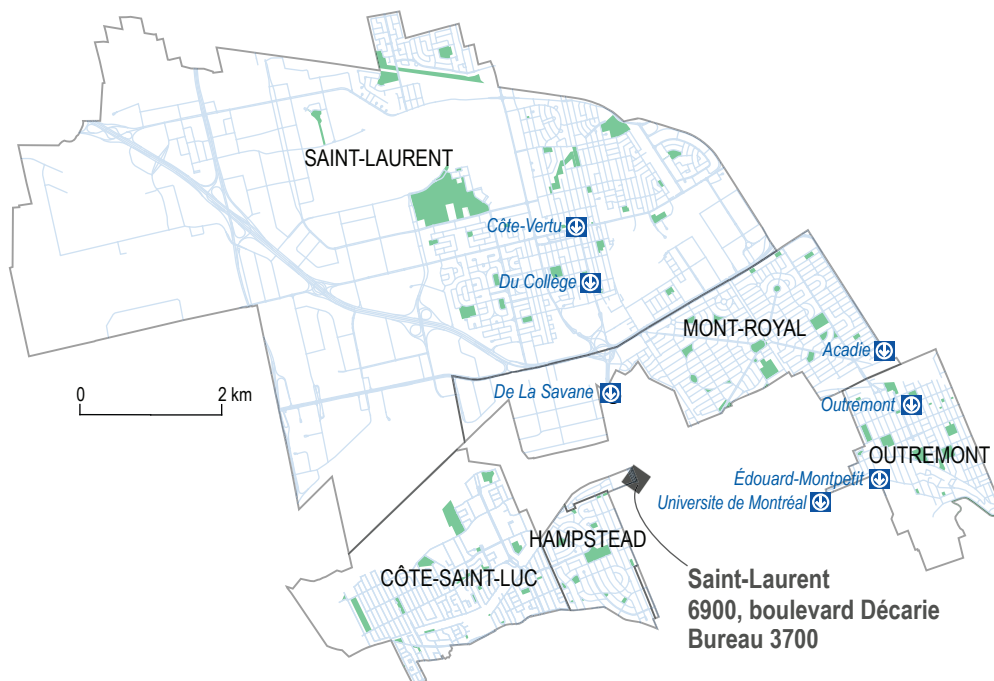


Synthèse des portraits socioéconomiques des territoires de CLE de l'île de Montréal CLE de Saint-Laurent



Équipe de recherche

Philippe Apparicio, professeur
Martin Gagnon, agent de recherche
Elyse Massé, assistante de recherche
Geneviève Tremblay, stagiaire
Cindy Rojas, technicienne en arts graphiques

Étude réalisée par le centre
Urbanisation Culture Société de
l'Institut national de la recherche scientifique

Pour la Direction régionale d'Emploi-Québec
de l'Île-de-Montréal
Daniel Lalonde, chargé de projet

Novembre 2009

INSTITUT NATIONAL DE LA RECHERCHE SCIENTIFIQUE

Centre - Urbanisation Culture Société
385, rue Sherbrooke Est
Montréal (Québec) H2X 1E3

Téléphone : 514 499-4000
Télécopieur : 514 499-4065

www.ucs.inrs.ca

EMPLOI-QUÉBEC

Direction régionale d'Emploi-Québec de l'Île-de-Montréal
276, rue Saint-Jacques, mezzanine
Montréal (Québec) H2Y 1N3

Téléphone : 514 725-5221

www.emploiquebec.net/montreal

TABLE DES MATIÈRES

PARTICULARITÉS DU TERRITOIRE PAR RAPPORT À L'ÎLE DE MONTRÉAL	1	SITUATION DES PERSONNES NÉES HORS CANADA OU DES PERSONNES ISSUES DES MINORITÉS VISIBLES	3
CHANGEMENTS MAJEURS DEPUIS LE RECENSEMENT PRÉCÉDENT	1		
FAITS SAILLANTS DES GRANDES SECTIONS DU PORTRAIT DU TERRITOIRE	2		

NOTE

Ce document constitue une synthèse du Portrait socioéconomique du territoire du Centre local d'emploi de Saint-Laurent. Ce portrait contient des informations, définitions, notes et avertissements qu'il pourrait être souhaitable de consulter afin de prendre connaissance des particularités de certains thèmes d'analyse, groupes statistiques ou variables étudiées.

PARTICULARITÉS DU TERRITOIRE PAR RAPPORT À L'ÎLE DE MONTRÉAL

- **Une croissance démographique plus rapide** : comparativement à l'ensemble de l'île, où l'on observe entre 2001 et 2006 une croissance de 2,3%, la population totale du territoire du CLE de Saint-Laurent s'est accrue de 5,7%.
- **Une plus grande part de personnes nées hors Canada** : près de la moitié de la population totale du territoire du CLE de Saint-Laurent est née hors Canada en 2006 (45,5% contre 33% sur l'île).
- **Une plus faible présence de personnes seules et de familles monoparentales** : en 2006, les personnes seules sont nettement moins fréquentes sur le territoire du CLE de Saint-Laurent que sur l'île (13,1% contre 17,4%). On retrouve aussi une moindre part de familles monoparentales (15,7% contre 20,7% pour l'île), mais leur nombre est toutefois en hausse de 6,4% depuis 2001 (contre 1% pour l'île).
- **Une population plus scolarisée** : seulement 15,8% des personnes de 15 ans et plus ne possèdent aucun diplôme en 2006 (contre 21,5% pour l'île), et plus de quatre sur dix possèdent une formation universitaire (43,6% contre 31,8% sur l'île).
- **Des revenus plus souvent élevés chez les individus** : en 2005, par rapport à l'île, les femmes gagnent plus fréquemment un revenu de 50 000 \$ et plus (une sur cinq contre une sur sept), et les hommes de 90 000 \$ et plus (un sur sept contre un sur douze).
- **Un revenu médian supérieur pour les ménages** : en 2005, le revenu médian des ménages surpasse celui de l'île par plus de 10 000 \$ (50 526 \$ contre 40 179 \$). Les ménages du territoire du CLE de Saint-Laurent vivent d'ailleurs moins souvent sous les seuils de faible revenu définis par Statistique Canada (25,9% contre 32,3%).

CHANGEMENTS MAJEURS DEPUIS LE RECENSEMENT PRÉCÉDENT

- **Une hausse de la population totale née hors Canada** : entre 2001 et 2006, le nombre de personnes nées hors Canada a grimpé de 13,9%, un changement similaire à celui observé sur l'ensemble de l'île (14%).
- **Une stagnation du revenu total médian des hommes** : il a légèrement diminué de 0,5%, entre 2000 et 2005 (contre une hausse de 6,7% pour l'île). Il s'agit du seul territoire de CLE, avec le territoire Saint-Alexandre, où le revenu des hommes ou des femmes a baissé durant la période.
- **Une forte augmentation du nombre de chômeuses âgées de 30 à 44 ans** : entre 2001 et 2006, les effectifs des chômeuses âgées de 30 à 44 ans ont bondi de 23,2% (contre -2% pour l'île). Leur part de la population des chômeurs du territoire du CLE de Saint-Laurent est passée de 18,6% à 21,7% durant la période.
- **Une hausse du nombre d'hommes prestataires de l'assurance-emploi** : leur nombre mensuel moyen s'est accru de 9,8% sur le territoire du CLE de Saint-Laurent, entre 2000-2001 et 2006-2007 (contre -2,1% sur l'île).

FAITS SAILLANTS DES GRANDES SECTIONS DU PORTRAIT DU TERRITOIRE

Population

- **Moins d'adultes jeunes et d'âge moyen que sur l'île** : la pyramide des âges du territoire du CLE de Saint-Laurent diverge de celle de l'île, car on y observe une moindre proportion d'adultes âgés de 20 à 54 ans.
- **Un peu moins des deux tiers de la population connaissant le français et l'anglais** : 64,5% de la population du territoire du CLE de Saint-Laurent déclare connaître à la fois le français et l'anglais en 2006, une part significativement plus importante que sur l'ensemble de l'île (56%).

Les personnes nées hors Canada ou issues des minorités visibles

- **Plus des deux tiers des personnes vivant sous les seuils de faible revenu nées hors Canada** : elles sont 68,9% des effectifs sur le territoire du CLE de Saint-Laurent, en 2006. Sur l'île, moins de la moitié des personnes vivant sous les seuils de faible revenu définis par Statistique Canada sont nées hors Canada (47,9%).

Défavorisation

- **Une position stable qui masque certains changements** : tout comme en 2001, la population du territoire du CLE de Saint-Laurent se situe au 3^e rang des territoires de CLE les moins défavorisés de l'île en 2006. Cela dit, la situation de plusieurs secteurs de recensement de la portion nord-est du territoire s'est détériorée durant la période.

Marché du travail

- **Une situation plus favorable pour les personnes âgées de 45 à 64 ans** : elles affichent en 2006 un taux d'emploi supérieur à celui de l'île et un taux de chômage inférieur (respectivement 72,2% et 5,1% contre 67,5% et 6,9%). C'est l'inverse chez les 15 à 29 ans, qui affichent un taux d'emploi inférieur et un taux de chômage légèrement supérieur aux taux de l'île (respectivement 52,2% et 11,6% contre 61,5% et 11%).
- **Une forte hausse des effectifs occupés dans le secteur finance, assurances et immobilier** : le nombre de résidents occupés dans ce secteur s'est accru de 32,8% depuis 2001 (contre 13,9% sur l'île). Il occupe 8,1% de la population en 2006, contre 6,8% de celle de l'île.

Les prestataires de l'assurance-emploi

- **Une hausse des prestataires de l'assurance-emploi** : entre 2000-2001 et 2006-2007, la moyenne mensuelle des effectifs des prestataires de l'assurance-emploi a augmenté de 2,2%, alors qu'elle est en baisse pour l'île (-6,9%). Les groupes qui accusent les hausses les plus marquées sont les personnes âgées de 55 à 64 ans (21,5% contre 16% pour l'île) et les universitaires (32,7% contre 24,2%).
- **Moins de jeunes prestataires que sur l'île** : les prestataires âgés de moins de 30 ans forment 18,3% des effectifs mensuels moyens en 2006-2007, alors qu'ils sont 23,4% de ceux de l'île.

Les prestataires de l'aide sociale et de la solidarité sociale

- **Une faible baisse du nombre de prestataires de l'aide sociale** : entre mars 2001 et mars 2007, le nombre de prestataires de l'aide sociale est demeuré relativement stable, alors qu'il a diminué sur l'île de Montréal (-0,9% contre -13,3%).
- **Les couples avec enfants, prédominants parmi les prestataires de l'aide sociale** : en mars 2007, les couples avec enfants sont proportionnellement presque deux fois plus nombreux parmi les prestataires de l'aide sociale sur le

territoire du CLE de Saint-Laurent que sur l'île (39,3% contre 20,8%). Il s'agit d'ailleurs du seul groupe en hausse, selon la situation familiale, depuis mars 2001 (9,8% contre -4,7% pour l'île).

- **Une augmentation importante des prestataires de la solidarité sociale** : entre mars 2001 et mars 2007, le nombre de prestataires de la solidarité sociale a bondi de 21% (contre 2,4% pour l'île), surtout chez les personnes âgées de 55 à 64 ans (53,6% contre 16,2% sur l'île).

Déplacement domicile-travail

- **Seulement le sixième des emplois occupés par des résidents** : le taux de couverture de 16,4% du territoire du CLE de Saint-Laurent, en 2006, le place bien en deçà de la majorité des quatorze autres territoires de CLE principaux de l'île.
- **Le tiers des travailleurs résident hors de l'île** : en 2006, 33,5% des travailleurs sur le territoire du CLE de Saint-Laurent proviennent de l'extérieur de l'île de Montréal, le plus haut taux parmi les quatorze territoires de CLE principaux de l'île.

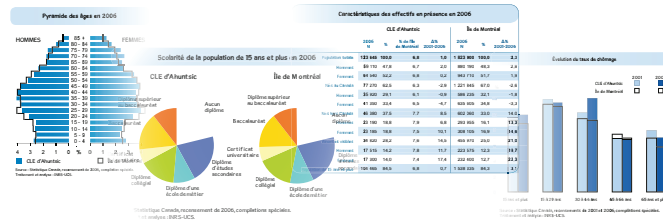
Les entreprises et les emplois

- **Une forte présence des établissements œuvrant dans le commerce de gros** : même si le nombre d'établissements de ce secteur a diminué de 12,3% depuis décembre 2002 (-10,4% pour l'île), ils demeurent proportionnellement deux fois plus présents sur le territoire du CLE de Saint-Laurent que sur l'île, en juin 2007 (19% contre 9,4%).
- **Plus du quart des emplois dans la fabrication** : en juin 2007, 38 675 des 147 640 emplois sur le territoire du CLE de Saint-Laurent relèvent du secteur de la fabrication, deux fois plus que sur l'île (26,2% contre 13,6%). Ils comptent pour 25% de tous les emplois du secteur de la fabrication de l'île.

SITUATION DES PERSONNES NÉES HORS CANADA OU DES PERSONNES ISSUES DES MINORITÉS VISIBLES

- **Des personnes issues des minorités visibles possédant plus souvent une formation universitaire** : 38,8% des personnes de 15 ans et plus issues des minorités visibles détiennent une formation universitaire en 2006, davantage que pour l'île, mais moins que pour l'ensemble des personnes de 15 ans et plus du territoire du CLE de Saint-Laurent (respectivement 33,2% et 43,6%).
- **La moitié de la population active née hors Canada** : sur l'île, 34,5% des personnes actives sont nées hors Canada en 2006, bien moins que sur le territoire du CLE de Saint-Laurent (49,9%).
- **Un taux d'emploi plus faible et un taux de chômage plus élevé pour les personnes nées hors Canada** : en 2006, leurs taux d'emploi et de chômage sont respectivement de 53% et 9,8%, contre 58,7% et 5,7% pour celles nées au Canada.
- **Une très forte proportion de prestataires de l'aide sociale nés hors Canada** : ils forment 85,5% des prestataires de l'aide sociale du CLE de Saint-Laurent en mars 2007 (contre 53,3% pour l'île). Le nombre de prestataires nouveaux arrivants a d'ailleurs bondi de 25,9% depuis mars 2001 (contre 2% pour l'île).

Les portraits socioéconomiques des territoires des centres locaux d'emploi de l'île de Montréal



25 documents à télécharger à l'adresse suivante : www.emploiquebec.net/montreal

• Synthèse pour l'île de Montréal

- Centre local d'emploi d'Achuntsic
- Centre local d'emploi de Côte-des-Neiges
- Centre local d'emploi d'Hochelaga-Maisonneuve
 - Territoire d'Hochelaga-Maisonneuve
 - Territoire de Mercier
- Centre local d'emploi de LaSalle
 - Arrondissement de LaSalle
 - Territoire de Lachine
- Centre local d'emploi de Montréal-Nord
 - Arrondissement de Montréal-Nord
 - Territoire de Rivière-des-Prairies
- Centre local d'emploi de l'Ouest-de-l'Île
- Centre local d'emploi du Plateau-Mont-Royal
 - Territoire du Plateau-Mont-Royal
 - Territoire de Saint-Alexandre
- Centre local d'emploi de Pointe-aux-Trembles
- Centre local d'emploi de Pointe Saint-Charles
- Centre local d'emploi de Rosemont-Petite-Patrie
- Centre local d'emploi de Saint-Laurent
- Centre local d'emploi de Saint-Léonard
 - Arrondissement de Saint-Léonard
 - Territoire d'Anjou-Montréal-Est
- Centre local d'emploi de Saint-Michel
- Centre local d'emploi de Verdun



www.emploiquebec.net/montreal



www.uqs.inrs.ca