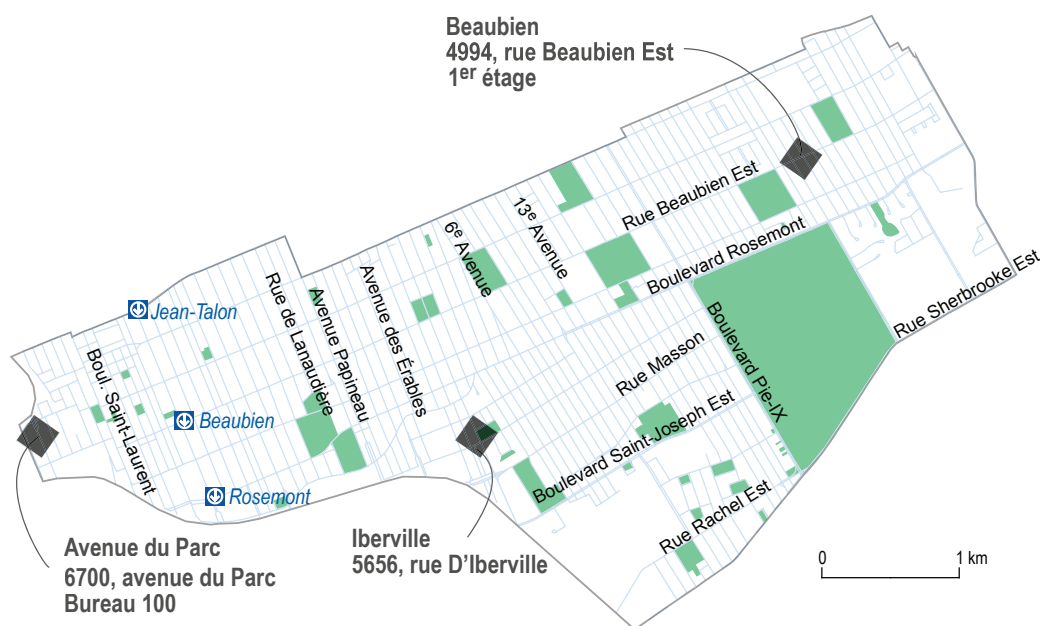


Synthèse des portraits socioéconomiques des territoires de CLE de l'île de Montréal CLE de Rosemont–Petite-Patrie



Équipe de recherche

Philippe Apparicio, professeur
Martin Gagnon, agent de recherche
Elyse Massé, assistante de recherche
Geneviève Tremblay, stagiaire
Cindy Rojas, technicienne en arts graphiques

Étude réalisée par le centre

Urbanisation Culture Société de
l'Institut national de la recherche scientifique

Pour la Direction régionale d'Emploi-Québec
de l'Île-de-Montréal
Daniel Lalonde, chargé de projet

Novembre 2009

INSTITUT NATIONAL DE LA RECHERCHE SCIENTIFIQUE

Centre - Urbanisation Culture Société
385, rue Sherbrooke Est
Montréal (Québec) H2X 1E3

Téléphone : 514 499-4000
Télécopieur : 514 499-4065

www.ucs.inrs.ca

EMPLOI-QUÉBEC

Direction régionale d'Emploi-Québec de l'Île-de-Montréal
276, rue Saint-Jacques, mezzanine
Montréal (Québec) H2Y 1N3

Téléphone : 514 725-5221

www.emploiquebec.net/montreal

TABLE DES MATIÈRES

PARTICULARITÉS DU TERRITOIRE PAR RAPPORT À L'ÎLE DE MONTRÉAL	1	SITUATION DES PERSONNES NÉES HORS CANADA OU DES PERSONNES ISSUES DES MINORITÉS VISIBLES	3
CHANGEMENTS MAJEURS DEPUIS LE RECENSEMENT PRÉCÉDENT	1		
FAITS SAILLANTS DES GRANDES SECTIONS DU PORTRAIT DU TERRITOIRE	2		

NOTE

Ce document constitue une synthèse du Portrait socioéconomique du territoire du Centre local d'emploi de Rosemont-Petite-Patrie. Ce portrait contient des informations, définitions, notes et avertissements qu'il pourrait être souhaitable de consulter afin de prendre connaissance des particularités de certains thèmes d'analyse, groupes statistiques ou variables étudiées.

PARTICULARITÉS DU TERRITOIRE PAR RAPPORT À L'ÎLE DE MONTRÉAL

- **Une moindre part de la population totale née hors Canada ou issue des minorités visibles** : 21,2% de la population totale sur le territoire du CLE de Rosemont-Petite-Patrie est née hors Canada en 2006, et 16,1% est issue des minorités visibles (contre respectivement 33% et 25% pour l'île).
- **Une présence plus marquée des personnes vivant seules et des familles monoparentales** : en 2006, le quart des personnes résidants sur le territoire du CLE de Rosemont-Petite-Patrie vivent seules (25,4% contre 17,4% sur l'île) et 23,1% des familles sont monoparentales (contre 20,7% pour l'ensemble de l'île).
- **Plus des deux tiers des personnes vivant sous les seuils de faible revenu nées au Canada** : 69,8% des personnes vivant sous les seuils de faible revenu définis par Statistique Canada pour 2005 sont nées au Canada (contre 52,1% pour l'île).
- **Une situation économique plus favorable pour les jeunes adultes** : les personnes âgées de 15 à 29 ans affichent un taux d'emploi supérieur à celui de l'île et un taux de chômage inférieur en 2006 (respectivement 71,3% et 8,9% contre 61,5% et 11%). C'est l'inverse chez les 45 à 64 ans qui présentent un taux d'emploi inférieur et un taux de chômage supérieur aux taux de l'île (respectivement 65,7% et 8,1% contre 67,5% et 6,9% pour l'île).
- **Une plus grande part des travailleurs autonomes dans les services à la consommation** : ce grand secteur regroupe près du tiers des 6 960 travailleurs autonomes sur le territoire du CLE de Rosemont-Petite-Patrie en 2006, une bien plus grande proportion que pour l'ensemble de l'île (31,8% contre 18,3%).

CHANGEMENTS MAJEURS DEPUIS LE RECENSEMENT PRÉCÉDENT

- **Une population de 15 ans et plus globalement plus jeune** : avec l'augmentation marquée des personnes âgées de 25 à 29 ans (19,4%, contre 9,3% pour l'île), et la diminution des effectifs de 65 ans et plus (6,2% contre 4,1%), la population de 15 ans et plus du CLE de Rosemont-Petite-Patrie se retrouve passablement plus jeune en 2006 qu'en 2001.
- **Une chute du nombre de familles monoparentales** : le nombre de familles monoparentales a diminué de 8,9% depuis 2001 (contre une hausse de 1% pour l'île), la plus forte baisse parmi tous les territoires de CLE de l'île.
- **Une augmentation marquée du nombre de personnes occupées** : entre 2001 et 2006, leur nombre a crû de 8,2%, presque deux fois plus que sur l'île (4,9%).
- **Une chute des établissements du secteur de la fabrication** : le quart de ces établissements sont disparus entre décembre 2002 et juin 2007 sur le territoire du CLE de Rosemont-Petite-Patrie (-25,9% contre -19,6% sur l'île).

FAITS SAILLANTS DES GRANDES SECTIONS DU PORTRAIT DU TERRITOIRE

Population

- **Une augmentation de la population immigrante** : elle a crû de 15,8% depuis 2001 sur le territoire du CLE de Rosemont–Petite-Patrie (contre 13,8% pour l'île). Les nouveaux arrivants (immigrants arrivés entre 2001 et 2006) sont un peu plus présents parmi eux puisque leur part s'élève à 27,3% (contre 24,4% pour l'île).
- **Un revenu médian des ménages plutôt bas** : le revenu total médian des ménages du territoire du CLE Rosemont–Petite-Patrie est inférieur de plus de 4 500 \$ à celui de l'île en 2005 (35 666 \$ contre 40 179 \$).

Les personnes nées hors Canada ou issues des minorités visibles

- **Près du quart des personnes issues des minorités visibles, nées au Canada et âgées de 25 à 29 ans** : 23,9% des effectifs des personnes âgées de 15 ans et plus appartiennent à ce groupe en 2006, nettement plus que sur l'île ou que pour les personnes issues des minorités visibles nées hors Canada (respectivement 18,7% et 10,8%).

Défavorisation

- **Une importante amélioration du niveau de défavorisation** : la population du territoire du CLE de Rosemont–Petite-Patrie, qui occupait en 2001 le 6^e rang parmi les territoires de CLE les plus défavorisés de l'île, a grimpé au 9^e rang en 2006. Il s'agit de la plus forte progression parmi tous les territoires de CLE de l'île.

Marché du travail

- **Une forte décroissance dans le grand secteur secondaire** : depuis 2001, le nombre de personnes occupées dans ce grand secteur a diminué de 19,1% (contre -16,8% sur l'île). Plus spécifiquement, il a chuté de 24,9% dans le secteur de la *fabrication* (contre -22% pour l'île).
- **Une forte hausse des effectifs occupés dans les arts, culture, sports et loisirs** : cette catégorie professionnelle n'occupe que 8,3% des personnes sur le territoire du CLE de Rosemont–Petite-Patrie en 2006 (contre 5,5% pour l'île), mais a connu la plus forte croissance relative depuis 2001 (24,3% contre 9,4% sur l'île).

Les prestataires de l'assurance-emploi

- **Une baisse importante du nombre de jeunes prestataires** : entre 2000-2001 et 2006-2007, le nombre mensuel moyen de prestataires de l'assurance-emploi âgés de moins de 25 ans a diminué de 39,9% (contre -31,2% pour l'île).
- **Une augmentation importante des prestataires âgés de 55 à 64 ans** : les effectifs ont crû de 23,3% dans ce groupe d'âge durant la période, bien plus que sur l'île (16%).

Les prestataires de l'aide sociale et de la solidarité sociale

- **Une diminution importante des prestataires de l'aide sociale** : la chute de 22,9% des effectifs (contre 13,3% pour l'île), entre mars 2001 et mars 2007, se reflète dans tous les groupes de prestataires sur le territoire du CLE de Rosemont–Petite-Patrie.

- **Des prestataires de l'aide sociale vivant plus souvent seuls par rapport à l'île** : bien que leur nombre ait diminué de 16,5% depuis mars 2001 (contre -10,7% sur l'île), les prestataires vivant seuls constituent toujours, en mars 2007, plus des deux tiers des effectifs sur le territoire du CLE de Rosemont-Petite-Patrie (68,7% contre 56,5% pour l'île). Chez les personnes âgées de 55 à 64 ans, 84,4% des prestataires vivent seuls (contre 75,2% sur l'île).

Déplacement domicile-travail

- **Un emploi sur quatre occupé par une personne résidant sur le territoire** : le taux de couverture de 24,6% place le territoire du CLE de Rosemont-Petite-Patrie à mi-chemin parmi les quatorze autres territoires de CLE de l'île en 2006. Les autres travailleurs proviennent principalement des territoires des CLE limitrophes, comme ceux de Saint-Michel et d'Hochelaga-Maisonneuve (respectivement 7,7% et 7,5%).
- **Une majorité des résidents travaillent sur leur propre territoire ou à proximité** : un cinquième des résidents travaillent sur le territoire du CLE de Rosemont-Petite-Patrie en 2006, et plus du tiers sur celui du CLE du Plateau-Mont-Royal (respectivement 20% et 34,8%).

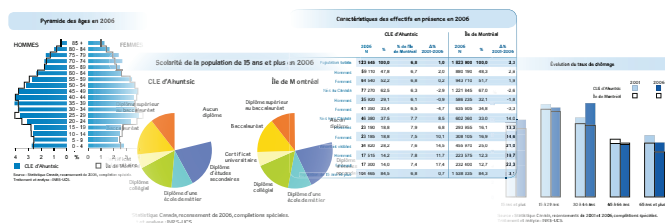
Les entreprises et les emplois

- **Les services à la consommation prédominants parmi les établissements** : 46,8% des établissements du territoire œuvrent dans le grand secteur des services à la consommation en juin 2007 (contre 41,4% pour l'île).
- **Plus de deux emplois sur cinq dans le grand secteur des services publics** : en 2006, 42,1% des emplois sur le territoire du CLE de Rosemont-Petite-Patrie appartiennent au grand secteur des services publics (contre 24,6% pour l'île), dont plus du quart dans le secteur *soins de santé et assistance sociale* (28,1% contre 11,6% pour l'île).

SITUATION DES PERSONNES NÉES HORS CANADA OU DES PERSONNES ISSUES DES MINORITÉS VISIBLES

- **Un revenu médian plus faible pour les personnes nées hors Canada ou issues des minorités visibles** : en 2005, le revenu total médian des personnes nées hors Canada est de 17 606 \$, contre 24 869 \$ pour les personnes nées au Canada. Chez les personnes issues de minorités visibles, le revenu total médian des personnes nées hors Canada est encore plus bas, mais reste supérieur à celui des personnes nées au Canada (respectivement 15 281 \$ et 13 551 \$).
- **Une croissance marquée de la population occupée chez les personnes nées hors Canada** : entre 2001 et 2006, leurs effectifs ont crû de 21,7% (contre 18,3% pour l'île), beaucoup plus que pour les personnes nées au Canada (5,2% contre -0,6% sur l'île).
- **Un taux de chômage plus élevé pour les personnes nées hors Canada ou issues des minorités visibles** : le taux de chômage des personnes nées hors Canada est plus du double de celui des personnes nées au Canada en 2006 (14,6% contre 6,6%), et celui des personnes issues des minorités visibles est encore plus élevé (16,6%).

Les portraits socioéconomiques des territoires des centres locaux d'emploi de l'île de Montréal



25 documents à télécharger à l'adresse suivante : www.emploiquebec.net/montreal

• Synthèse pour l'île de Montréal

- Centre local d'emploi d'Ahuntsic
- Centre local d'emploi de Côte-des-Neiges
- Centre local d'emploi d'Hochelaga-Maisonneuve
 - Territoire d'Hochelaga-Maisonneuve
 - Territoire de Mercier
- Centre local d'emploi de LaSalle
 - Arrondissement de LaSalle
 - Territoire de Lachine

- Centre local d'emploi de Montréal-Nord
 - Arrondissement de Montréal-Nord
 - Territoire de Rivière-des-Prairies
- Centre local d'emploi de l'Ouest-de-l'Île
- Centre local d'emploi du Plateau-Mont-Royal
 - Territoire du Plateau-Mont-Royal
 - Territoire de Saint-Alexandre
- Centre local d'emploi de Pointe-aux-Trembles

- Centre local d'emploi de Pointe Saint-Charles
- Centre local d'emploi de Rosemont-Petite-Patrie
- Centre local d'emploi de Saint-Laurent
- Centre local d'emploi de Saint-Léonard
 - Arrondissement de Saint-Léonard
 - Territoire d'Anjou-Montréal-Est
- Centre local d'emploi de Saint-Michel
- Centre local d'emploi de Verdun



www.emploiquebec.net/montreal



www.uqs.inrs.ca