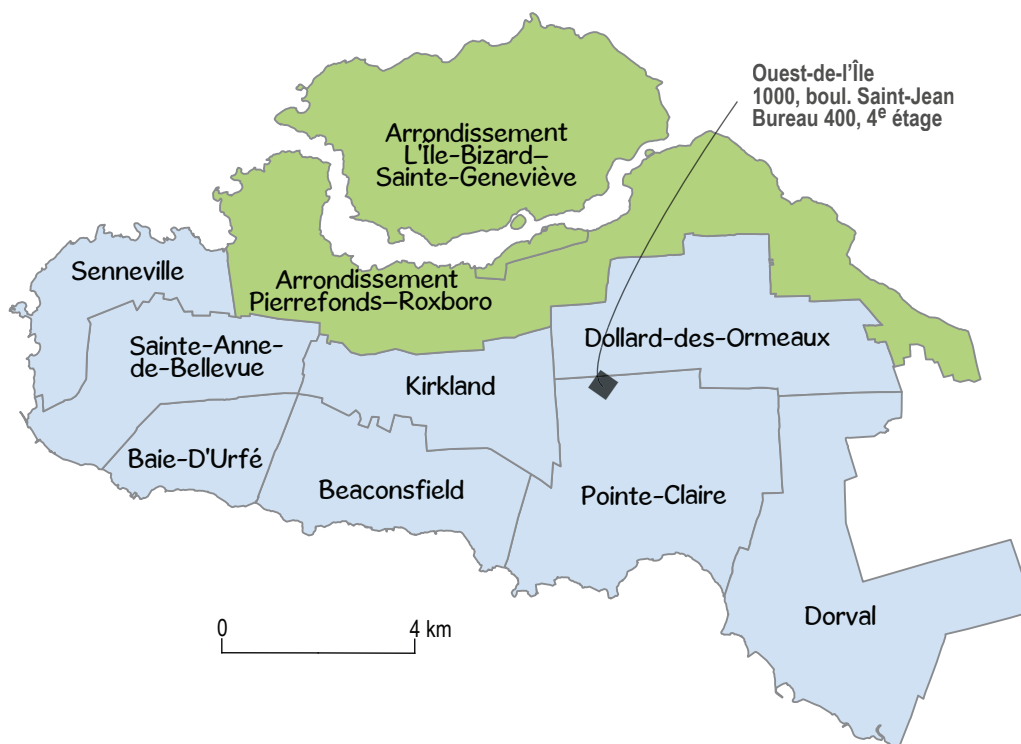


# Synthèse des portraits socioéconomiques des territoires de CLE de l'île de Montréal CLE de l'Ouest-de-l'Île



## Équipe de recherche

Philippe Apparicio, professeur  
Martin Gagnon, agent de recherche  
Elyse Massé, assistante de recherche  
Geneviève Tremblay, stagiaire  
Cindy Rojas, technicienne en arts graphiques

Étude réalisée par le centre  
Urbanisation Culture Société de  
l'Institut national de la recherche scientifique

Pour la Direction régionale d'Emploi-Québec  
de l'Île-de-Montréal  
Daniel Lalonde, chargé de projet

Novembre 2009

## INSTITUT NATIONAL DE LA RECHERCHE SCIENTIFIQUE

Centre - Urbanisation Culture Société  
385, rue Sherbrooke Est  
Montréal (Québec) H2X 1E3

Téléphone : 514 499-4000  
Télécopieur : 514 499-4065

[www.ucs.inrs.ca](http://www.ucs.inrs.ca)

## EMPLOI-QUÉBEC

Direction régionale d'Emploi-Québec de l'Île-de-Montréal  
276, rue Saint-Jacques, mezzanine  
Montréal (Québec) H2Y 1N3

Téléphone : 514 725-5221

[www.emploiquebec.net/montreal](http://www.emploiquebec.net/montreal)

## TABLE DES MATIÈRES

PARTICULARITÉS DU TERRITOIRE PAR RAPPORT À L'ÎLE DE MONTRÉAL	1	SITUATION DES PERSONNES NÉES HORS CANADA OU DES PERSONNES ISSUES DES MINORITÉS VISIBLES	3
CHANGEMENTS MAJEURS DEPUIS LE RECENSEMENT PRÉCÉDENT	1		
FAITS SAILLANTS DES GRANDES SECTIONS DU PORTRAIT DU TERRITOIRE	1		

## NOTE

Ce document constitue une synthèse du Portrait socioéconomique du territoire du Centre local d'emploi de l'Ouest-de-l'Île. Ce portrait contient des informations, définitions, notes et avertissements qu'il pourrait être souhaitable de consulter afin de prendre connaissance des particularités de certains thèmes d'analyse, groupes statistiques ou variables étudiées.

## PARTICULARITÉS DU TERRITOIRE PAR RAPPORT À L'ÎLE DE MONTRÉAL

- **Une plus faible part de personnes vivant seules** : moins d'une personne sur dix vit seule sur le territoire du CLE de l'Ouest-de-l'Île en 2006 (8,3% contre 17,4%); leur nombre est toutefois en croissance plus forte (12% contre 4,6%).
- **Une situation inverse quant à la connaissance des langues officielles** : presque deux fois plus de personnes ne connaissent que l'anglais (20,4% contre 11,5%) et trois fois moins ne connaissent que le français (8,4% contre 29,9%). Cela dit, une proportion significativement plus importante de personnes déclare connaître à la fois le français et l'anglais (69,9% contre 56%).
- **Une plus faible part d'immigrants récents** : les immigrants arrivés entre 2001 et 2006 constituent une plus faible part de la population immigrante sur le territoire du CLE de l'Ouest-de-l'Île (14,1% contre 24,4%).
- **Des secteurs d'activité différents pour les personnes occupées** : une part plus importante des personnes sont occupées dans les secteurs de la fabrication et du commerce de gros (respectivement 14,3% et 9,4% contre 12,4% et 5,6% pour l'île).

## CHANGEMENTS MAJEURS DEPUIS LE RECENSEMENT PRÉCÉDENT

- **Une augmentation du nombre de chômeurs** : entre 2001 et 2006, le nombre de chômeurs est en forte croissance sur le territoire du CLE de l'Ouest-de-l'Île alors qu'il a faiblement diminué sur l'île (12,8% contre -0,6%). La hausse affecte surtout les personnes de 15 à 29 ans et de 45 à 64 ans (respectivement 15,2% et 30,9% de plus comparativement à -0,8% et 7,3% pour l'île). Notons toutefois que le taux de chômage de la population de 15 ans et plus demeure inférieur à celui de l'île en 2006 (6,3% contre 8,8%).
- **De moins en moins de personnes occupées dans le secteur de la fabrication** : comme sur l'ensemble de l'île, le secteur de la fabrication est en déclin (-19% contre -22,1%), contrairement à celui des services aux entreprises qui occupe 15,8% plus de résidents qu'en 2001.
- **Une croissance du nombre de prestataires de l'aide sociale nés hors Canada** : leur nombre a augmenté de 13,9% entre mars 2001 et mars 2007, ce qui contraste avec la baisse de 3% observée pour l'île. En particulier, le nombre de prestataires de 25 ans et moins a grimpé presque de moitié (46,9% contre -17,2% sur l'île).

## FAITS SAILLANTS DES GRANDES SECTIONS DU PORTRAIT DU TERRITOIRE

### Population

- **Le territoire le plus peuplé de l'île** : en 2006, le territoire du CLE de l'Ouest-de-l'Île compte 12,4% de la population totale de l'île de Montréal. La pyramide des âges montre que les jeunes adultes de 20 à 39 ans sont proportionnellement beaucoup moins présents que sur l'île de Montréal. Le contraste dans l'évolution des cohortes est assez marqué : alors que le nombre d'enfants (0 à 9 ans) et d'adultes dans la trentaine est en chute, celui de leurs aînés respectifs, les 10 à 24 ans et leurs parents de 45-64 ans, est en hausse.

- **Une population plus scolarisée** : elle est composée d'une proportion plus élevée de diplômés universitaires (35,8% contre 31,8% pour l'île) et compte une moindre part de non diplômés (13,5% contre 21,5%).

## Les personnes nées hors Canada ou issues des minorités visibles

- **Des personnes nées hors Canada ou issues des minorités visibles très scolarisées** : parmi celles âgées de 15 ans et plus, respectivement 42,1% et 40,3% possèdent une formation universitaire, et peu n'ont aucun diplôme (respectivement 12,8% et 14,7%, contre 21,3% et 21,7% pour l'ensemble de l'île).
- **La plus grande part des personnes de 15 ans et plus issues des minorités visibles de groupe des Sud-Asiatiques** : ce groupe est le plus important sur le territoire du CLE de l'Ouest-de-l'Île, alors que celui des Noirs domine sur l'ensemble de l'île (25,1% de Sud-Asiatiques contre 12,8% pour l'île, et 21,5% de Noirs contre 27,6% pour l'île). Les effectifs du groupe des Sud-Asiatiques et de celui des Chinois ont le plus crû depuis 2001 (50,5% et 51,6% contre 16,5% et 39,2% pour l'île).
- **Une surreprésentation de la seconde génération** : sur le territoire du CLE de l'Ouest-de-l'Île, les effectifs de la seconde génération (enfants nés au Canada) équivalent à plus de la moitié de ceux de leurs parents de la première génération, nés hors Canada (38,5% contre 28,8% pour l'île).

## Défavorisation

- **La population la moins défavorisée** : la population du territoire du CLE de l'Ouest-de-l'Île occupe, en 2006, le 14<sup>e</sup> et dernier rang quant au niveau de défavorisation parmi celles des quatorze territoires de CLE de l'île de Montréal. Elle occupait aussi le dernier rang en 2001.

## Marché du travail

- **Des indicateurs économiques favorables au groupe des 30 à 44 ans** : ce groupe affiche les meilleurs taux d'activité et d'emploi, manifestement supérieurs à ceux de l'île (respectivement 86% et 81,4% contre 83,4% et 75,8% pour l'île). Toutefois, les personnes âgées entre 30 et 44 ans sont les seules pour lesquelles on observe une baisse importante des personnes occupées depuis 2001 (-11,5% contre -3,7% sur l'île), contrairement aux autres groupes d'âge qui suivent une tendance à la hausse, tant sur le territoire du CLE de l'Ouest-de-l'Île que sur l'ensemble de l'île.
- **De grands secteurs d'activité variant en importance en fonction du sexe** : les résidents du territoire du CLE de l'Ouest-de-l'Île travaillent majoritairement dans deux grands secteurs : services à la consommation et services à la production (respectivement 31,8% et 30,8%). Du côté des femmes cependant, le grand secteur des services publics vient au deuxième rang avec 29,3% des effectifs (seulement 11,9% des hommes).
- **Une prédominance des femmes dans les catégories professionnelles les plus présentes** : les catégories vente et services et affaires, finances et administration occupent respectivement 22,9% et 21,5% de la population dont 51% et 66,7% sont des femmes. À l'inverse, la catégorie gestion, troisième en importance, emploie plus d'hommes que de femmes (20,9% contre 10,3%). Depuis 2001, ses effectifs ont diminué, principalement chez les hommes (-11,6% contre -3,5% chez les femmes).

## Les prestataires de l'assurance-emploi

- **Une hausse du nombre de prestataires de l'assurance-emploi** : en 2006-2007, le nombre mensuel moyen de prestataires de l'assurance-emploi est en hausse de 6,2% par rapport à 2000-2001. Cette hausse contraste nettement avec la baisse de 6,9% sur l'île de Montréal durant la même période.

## Les prestataires de l'aide sociale et de la solidarité sociale

- **Une hausse des effectifs des prestataires de l'aide sociale pour certains groupes** : leur nombre est resté relativement stable sur le territoire du CLE de l'Ouest-de-l'Île depuis mars 2001, contrairement à une baisse importante sur l'île

de Montréal (0,8% contre -13,3%). Entre autres, le groupe des prestataires âgés de 45 à 54 ans voit ses effectifs augmentés de 15,1% (contre -1,9% pour l'île).

- **Une hausse des prestataires de la solidarité sociale** : alors que le nombre de prestataires de la solidarité sociale a généralement faiblement augmenté depuis mars 2001 (2,4% sur l'île), il a crû de 9,8% sur le territoire du CLE de l'Ouest-de-l'Île. La hausse des effectifs se concentre essentiellement chez les personnes âgées de 45 à 54 ans et de 55 à 64 ans (respectivement 18,4% et 35,2%).

## Déplacement domicile-travail

- **Une grande partie des emplois occupés par des résidents du territoire** : les personnes qui résident et qui travaillent sur le territoire du CLE de l'Ouest-de-l'Île (49%) occupent 43,3% des emplois, le taux de couverture le plus élevé de tous les territoires de CLE de l'île de Montréal. Les autres principaux lieux de travail des résidents sont les territoires des CLE de Saint-Laurent et du Plateau-Mont-Royal (14,4% et 14,6%). Ce dernier attire une grande part du personnel professionnel, 25,8% des hommes et 18,8% des femmes.

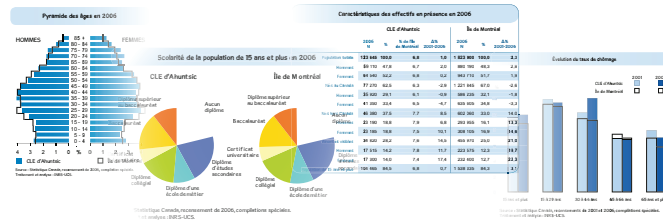
## Les entreprises et les emplois

- **Un grand nombre d'emplois reliés aux domaines du transport** : les secteurs de la *fabrication* (20,9% des emplois, dont 6,7% en fabrication de matériel de transport, contre 13,6% et 1,5% pour l'île), du *commerce de détail* (11,9% contre 10,1%) et du *transport et entreposage* (11%, dont 4,9% pour le transport aérien, contre 5% et 0,7%) sont les trois secteurs d'activité qui caractérisent le mieux les emplois du territoire du CLE de l'Ouest-de-l'Île. En contrepartie, la part des emplois reliés aux services publics (16,7% contre 24,6%) y demeure plus faible que sur l'ensemble de l'île.

## SITUATION DES PERSONNES NÉES HORS CANADA OU DES PERSONNES ISSUES DES MINORITÉS VISIBLES

- **Des différences marquées de revenu entre personnes nées hors Canada et issues des minorités visibles** : le revenu médian des personnes nées hors Canada est nettement plus élevé sur le territoire du CLE de l'Ouest-de-l'Île que pour l'île de Montréal (25 424 \$ contre 18 183 \$). Chez les personnes issues des minorités visibles nées au Canada, le revenu médian atteint un niveau similaire à celui de l'ensemble de l'île (13 352 \$ contre 13 484 \$); par contre, le revenu médian de celles nées hors Canada est largement supérieur (22 056 \$ contre 15 947 \$ pour l'île).
- **Des indicateurs économiques favorables aux personnes nées au Canada** : leur taux d'emploi est supérieur à celui des personnes nées hors Canada (65,2% contre 59,4%), et leur taux de chômage est inférieur (5,5% contre 7,9%). Le groupe des personnes de 30 à 44 ans affiche les écarts les plus importants, avec un taux d'emploi de près de 10 points de plus (84,8% contre 75,5%) et un taux de chômage de moins de la moitié (3,8% contre 8,4%).
- **Une situation particulière pour les personnes issues des minorités visibles et âgées de 45 à 64 ans** : à l'inverse de la tendance observée pour les autres groupes d'âge, les indicateurs économiques des personnes âgées de 45 à 64 ans nées hors Canada sont plus favorables que ceux des personnes du même âge nées au Canada (un taux d'emploi de 72,7% contre 63,9% et un taux de chômage de 7,7% contre 15,1%).
- **Une croissance des effectifs de chômeurs nés hors Canada et de ceux issus des minorités visibles** : entre 2001 et 2006, leurs effectifs ont crû de respectivement 23,6% et 37,7% (34,8% et 48,7% pour les femmes). Cela dit, leurs taux de chômage respectifs demeurent largement inférieurs à ceux de l'île (respectivement 7,9% et 9,9% contre 12,6% et 14,5%).

# Les portraits socioéconomiques des territoires des centres locaux d'emploi de l'île de Montréal



25 documents à télécharger à l'adresse suivante : [www.emploiquebec.net/montreal](http://www.emploiquebec.net/montreal)

- Synthèse pour l'île de Montréal

- Centre local d'emploi d'Ahuntsic
- Centre local d'emploi de Côte-des-Neiges
- Centre local d'emploi d'Hochelaga-Maisonneuve
  - Territoire d'Hochelaga-Maisonneuve
  - Territoire de Mercier
- Centre local d'emploi de LaSalle
  - Arrondissement de LaSalle
  - Territoire de Lachine

- Centre local d'emploi de Montréal-Nord
  - Arrondissement de Montréal-Nord
  - Territoire de Rivière-des-Prairies
- Centre local d'emploi de l'Ouest-de-l'Île
- Centre local d'emploi du Plateau-Mont-Royal
  - Territoire du Plateau-Mont-Royal
  - Territoire de Saint-Alexandre
- Centre local d'emploi de Pointe-aux-Trembles

- Centre local d'emploi de Pointe Saint-Charles
- Centre local d'emploi de Rosemont-Petite-Patrie
- Centre local d'emploi de Saint-Laurent
- Centre local d'emploi de Saint-Léonard
  - Arrondissement de Saint-Léonard
  - Territoire d'Anjou-Montréal-Est
- Centre local d'emploi de Saint-Michel
- Centre local d'emploi de Verdun