

# Portrait socioéconomique du territoire de l'arrondissement de Saint-Léonard

## Centre local d'emploi de Saint-Léonard



### Équipe de recherche

Philippe Apparicio, professeur  
Martin Gagnon, agent de recherche  
Edith Préfontaine, assistante de recherche  
Anne-Marie Séguin, professeure  
Paula Negron, agente de recherche  
Cindy Rojas, technicienne en arts graphiques  
Ian D'Aragon, assistant de recherche  
Olivier Gauthier, assistant de recherche

### Étude réalisée par le centre

Urbanisation Culture Société de  
l'Institut national de la recherche scientifique

Pour la Direction régionale d'Emploi-Québec  
de l'Île-de-Montréal  
Daniel Lalonde, chargé de projet

Mai 2009

**INSTITUT NATIONAL DE LA RECHERCHE SCIENTIFIQUE**

Centre - Urbanisation Culture Société  
385, rue Sherbrooke Est  
Montréal (Québec) H2X 1E3

Téléphone : 514 499-4000  
Télécopieur : 514 499-4065

[www.ucs.inrs.ca](http://www.ucs.inrs.ca)

**EMPLOI-QUÉBEC**

Direction régionale d'Emploi-Québec de l'Île-de-Montréal  
276, rue Saint-Jacques, mezzanine  
Montréal (Québec) H2Y 1N3

Téléphone : 514 725-5221

[www.emploiquebec.net/montreal](http://www.emploiquebec.net/montreal)

**TABLES DES MATIÈRES**

<b>POPULATION</b>	<b>1</b>	<b>LES PRESTATAIRES DE L'AIDE SOCIALE ET DE LA SOLIDARITÉ SOCIALE</b>	<b>21</b>
Effectifs en présence	1	Une vue d'ensemble des prestataires de l'aide sociale et de la solidarité sociale	21
Structure par âge	1	Les prestataires de l'aide sociale : un portrait global	22
Situation familiale	3	Les clientèles spécifiques de l'aide sociale	23
Scolarité	3	Les prestataires de la solidarité sociale : un portrait global	27
Revenu	5	<b>LES ENTREPRISES ET LES EMPLOIS</b>	<b>28</b>
Connaissance des langues officielles	7	Établissements	28
<b>LES PERSONNES NÉES HORS CANADA ET ISSUES DES MINORITÉS VISIBLES</b>	<b>8</b>	Emplois	29
Les personnes nées hors Canada	8	Travailleurs autonomes	29
Les personnes issues des minorités visibles	10	<b>LES CLIENTÈLES SPÉCIFIQUES</b>	<b>30</b>
<b>MARCHÉ DU TRAVAIL</b>	<b>13</b>	Femmes	30
Principaux indicateurs économiques	13	Jeunes	30
Selon le lieu de naissance	15	45-64 ans	30
Personnes issues des minorités visibles	16	Personnes nées hors Canada	31
Type d'industrie	19	Personnes issues des minorités visibles	31
Profession	20	<b>LEXIQUE</b>	<b>32</b>
<b>LES PRESTATAIRES DE L'ASSURANCE-EMPLOI</b>	<b>21</b>		

## POPULATION

Les données du recensement présentées ici proviennent de l'échantillon (20%); elles ne correspondent donc pas exactement aux données intégrales. De plus, elles sont arrondies, ce qui explique que la sommation des catégories peut être sensiblement différente du total indiqué ou encore que la sommation des pourcentages peut ne pas évaluer 100%. En présence de petits effectifs, cela affecte grandement la précision des pourcentages et des taux de variation ( $\Delta\%$ ), il faut donc le cas échéant interpréter ces valeurs avec prudence.

Veillez par ailleurs noter que les termes spécialisés sont définis dans le lexique qui figure à la fin de ce document.

### Effectifs en présence

Le portrait tracé dans ce chapitre est celui du territoire de l'arrondissement de Saint-Léonard de la ville de Montréal. Avec 71 726 personnes (données intégrales, voir la note ci-dessus) en 2006, soit 3,9% de la population de l'île de Montréal, le territoire de l'arrondissement de Saint-Léonard a vu sa population croître de 3% depuis 2001 (69 604), plus que dans l'ensemble de l'île (2,2%).

Plus de deux personnes sur cinq du territoire de l'arrondissement de Saint-Léonard sont nées hors Canada, bien davantage que sur l'ensemble de l'île de Montréal (42,8% contre 33%). Par contre, les proportions sont similaires en ce qui concerne la population qui a déclaré au recensement être issue des minorités visibles (25,2% contre 25% pour l'île). Cela dit, la population née hors Canada s'est moins accrue sur le territoire de l'arrondissement de Saint-Léonard que sur l'île de Montréal (10,7% contre 14% sur l'île) alors que c'est l'inverse en ce qui a trait aux personnes issues des minorités visibles (24,5% contre 21% pour l'île). On peut d'ailleurs constater que si le nombre d'hommes nés hors Canada a crû davantage que celui des femmes depuis 2001 (11,7% contre 9,8% chez les femmes), c'est encore une fois l'inverse pour les personnes issues des minorités visibles (22,8% contre 26,2% pour les femmes).

### Structure par âge

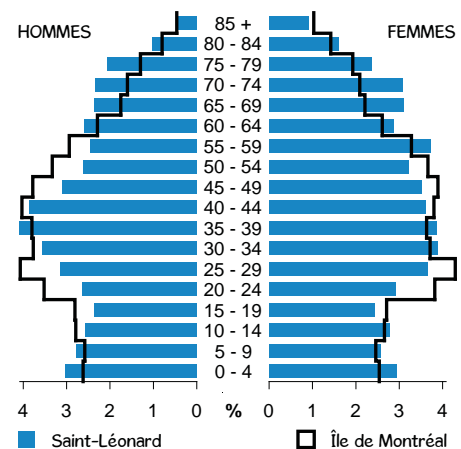
La pyramide des âges de la population du territoire de l'arrondissement de Saint-Léonard se distingue un peu de celle de l'île de Montréal, bien qu'elle ne soit pas elle non plus en forme de pyramide (baisse régulière des effectifs à mesure que l'âge augmente). Les jeunes de 10 à 29 ans sont proportionnellement moins nombreux sur le territoire de l'arrondissement de Saint-Léonard par rapport à celui de l'île de Montréal, avec un écart plus marqué chez les hommes. À l'intérieur de ce groupe, on observe une hausse des effectifs chez les 10 à 19 ans entre 2001 et 2006, en parallèle à d'importantes baisses chez les 20 à 24 ans et chez les 25 à 29 ans. C'est surtout chez les cohortes de 40 ans et plus que l'on observe les écarts les plus nets. Les personnes de 40 à 54 ans (59 ans chez les hommes) occupent une place plus restreinte que sur l'île alors que c'est l'inverse pour celles de 60 à 84 ans. La cohorte des 75 ans et plus est d'ailleurs celle qui a connu l'augmentation d'effectifs la plus marquée depuis 2001.

Caractéristiques des effectifs en présence en 2006

	Saint-Léonard				Île de Montréal			
	2006 N	%	% de l'île de Montréal	$\Delta\%$ 2001-2006	2006 N	%	$\Delta\%$ 2001-2006	
<b>Population totale</b>	<b>71 520</b>	<b>100,0</b>	<b>3,9</b>	<b>2,9</b>	<b>1 823 900</b>	<b>100,0</b>	<b>2,3</b>	
Hommes	33 615	47,0	3,8	3,1	880 190	48,3	2,8	
Femmes	37 900	53,0	4,0	2,7	943 710	51,7	1,9	
<b>Nés au Canada</b>	<b>40 930</b>	<b>57,2</b>	<b>3,3</b>	<b>-2,2</b>	<b>1 221 845</b>	<b>67,0</b>	<b>-2,6</b>	
Hommes	18 845	26,4	3,2	-2,8	586 235	32,1	-1,8	
Femmes	22 090	30,9	3,5	-1,8	635 605	34,8	-3,3	
<b>Nés hors Canada</b>	<b>30 585</b>	<b>42,8</b>	<b>5,1</b>	<b>10,7</b>	<b>602 060</b>	<b>33,0</b>	<b>14,0</b>	
Hommes	14 775	20,7	5,0	11,7	293 955	16,1	13,3	
Femmes	15 810	22,1	5,1	9,8	308 105	16,9	14,6	
<b>Minorités visibles</b>	<b>17 990</b>	<b>25,2</b>	<b>3,9</b>	<b>24,5</b>	<b>455 970</b>	<b>25,0</b>	<b>21,0</b>	
Hommes	8 605	12,0	3,8	22,8	223 575	12,3	19,7	
Femmes	9 390	13,1	4,0	26,2	232 400	12,7	22,3	
<b>Population de 15 ans et plus</b>	<b>59 600</b>	<b>83,3</b>	<b>3,9</b>	<b>3,1</b>	<b>1 538 335</b>	<b>84,3</b>	<b>3,1</b>	
Hommes	27 625	38,6	3,8	3,8	734 415	40,3	3,7	
Femmes	31 975	44,7	4,0	2,5	803 920	44,1	2,5	

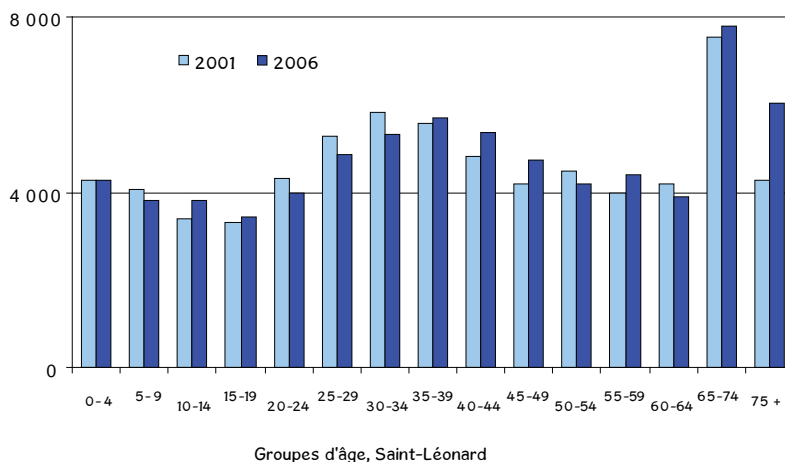
Source : Statistique Canada, recensements de 2001 et 2006, compilations spéciales. Traitement et analyse : INRS-UCS.

Pyramide des âges en 2006



Source : Statistique Canada, recensement de 2006, compilation spéciale. Traitement et analyse : INRS-UCS.

### Évolution de la population par âge



Source : Statistique Canada, recensements de 2001 et 2006, compilations spéciales.  
Traitement et analyse : INRS-UCS.

Deux groupes d'âge, les 15 à 29 ans et les 65 ans et plus, distinguent sensiblement le territoire de l'arrondissement de Saint-Léonard de celui de l'ensemble de l'île. La fréquence des individus du premier groupe est plus faible dans le premier cas (20,5% contre 25,2% sur l'île) et les effectifs en sont en baisse de 5,3% (contre une augmentation de 2,6% sur l'île). Chez les 65 ans et plus, on observe une situation inverse : ils sont proportionnellement beaucoup plus nombreux sur le territoire de l'arrondissement de Saint-Léonard (23,1% contre 17,3% sur l'île), et c'est le groupe qui a crû le plus sur le territoire de l'arrondissement de Saint-Léonard (16,6% contre 4,1% sur l'île).

Comme pour l'ensemble de l'île de Montréal, le groupe des 45 à 64 ans rassemble le plus d'individus sur le territoire de l'arrondissement de Saint-Léonard, mais dans une proportion légèrement moindre que sur l'île (28,9% contre 30,6%). La croissance de 2,2% de ce groupe est toutefois nettement moindre que celle de 9,9% sur le territoire de l'île de Montréal. En terminant, le groupe des 30 à 44 ans regroupe, sur le territoire de l'arrondissement comme sur celui de l'île de Montréal, plus du quart des personnes (27,4% contre 27% sur l'île). On remarque cependant que les effectifs de ce groupe sont en légère hausse de 0,8% sur le territoire de l'arrondissement de Saint-Léonard alors qu'ils ont diminué de 3,8% sur l'ensemble de l'île.

### Population de 15 ans et plus selon l'âge en 2006

	Saint-Léonard				Île de Montréal		
	N	%	% de l'île	Δ% 2001-2006	N	%	Δ% 2001-2006
<b>Population de 15 ans et plus</b>	59 600	100,0	3,9	3,1	1 538 335	100,0	3,1
15-29 ans	12 245	20,5	3,2	-5,3	386 945	25,2	2,6
15-17 ans	2 115	3,5	3,5	-	59 860	3,9	-
18-24 ans	5 280	8,9	3,0	-	174 600	11,3	-
25-29 ans	4 850	8,1	3,2	-8,2	152 490	9,9	9,3
30-44 ans	16 355	27,4	3,9	0,8	414 865	27,0	-3,8
45-64 ans	17 210	28,9	3,7	2,2	469 975	30,6	9,9
45-54 ans	8 895	14,9	3,3	2,4	267 320	17,4	6,1
55-64 ans	8 310	13,9	4,1	1,7	202 655	13,2	15,4
65 ans et plus	13 790	23,1	5,2	16,6	266 545	17,3	4,1
<b>Hommes de 15 ans et plus</b>	27 625	46,4	3,8	3,8	734 415	47,7	3,7
15-29 ans	5 820	9,8	3,1	-4,2	189 820	12,3	1,6
15-17 ans	1 025	1,7	3,3	-	30 660	2,0	-
18-24 ans	2 545	4,3	3,0	-	84 840	5,5	-
25-29 ans	2 245	3,8	3,0	-4,5	74 320	4,8	7,8
30-44 ans	8 230	13,8	3,9	4,4	211 560	13,8	-2,7
45-64 ans	7 680	12,9	3,4	3,4	224 955	14,6	11,8
45-54 ans	4 070	6,8	3,1	5,4	129 580	8,4	7,8
55-64 ans	3 610	6,1	3,8	1,4	95 380	6,2	17,6
65 ans et plus	5 890	9,9	5,4	12,8	108 080	7,0	5,7
<b>Femmes de 15 ans et plus</b>	31 980	53,7	4,0	2,5	803 920	52,3	2,5
15-29 ans	6 430	10,8	3,3	-6,1	197 130	12,8	3,6
15-17 ans	1 090	1,8	3,7	-	29 200	1,9	-
18-24 ans	2 730	4,6	3,0	-	89 760	5,8	-
25-29 ans	2 605	4,4	3,3	-11,2	78 165	5,1	10,7
30-44 ans	8 120	13,6	4,0	-2,6	203 300	13,2	-4,8
45-64 ans	9 530	16,0	3,9	1,2	245 015	15,9	8,2
45-54 ans	4 825	8,1	3,5	0,1	137 745	9,0	4,5
55-64 ans	4 700	7,9	4,4	2,1	107 275	7,0	13,5
65 ans et plus	7 895	13,2	5,0	19,5	158 465	10,3	3,0

Source : Statistique Canada, recensements de 2001 et 2006, compilations spéciales. Traitement et analyse : INRS-UCS.

- : non disponible.

## Situation familiale

La distribution par genre des familles du territoire de l'arrondissement de Saint-Léonard se distingue peu de celle de l'île de Montréal. Les familles monoparentales y sont très légèrement moins fréquentes (19,5% contre 20,7%) et le parent est un peu plus souvent une femme (86,9% des familles monoparentales contre

82,9% pour l'île). Ajoutons que si la proportion de personnes vivant seules est moindre sur le territoire de l'arrondissement de Saint-Léonard (12,1% contre 17,4% pour l'île), la croissance de 15,8% des effectifs depuis 2001 représente plus du triple de celle observée sur l'ensemble de l'île.

	Situation familiale en 2006							
	Saint-Léonard				Île de Montréal			
	2006		% des familles	Δ%	2006		% des familles	Δ%
	N	%	monoparentales	2001-2006	N	%	monoparentales	2001-2006
<b>Total des familles</b>	<b>20 715</b>	<b>100,0</b>		<b>1,8</b>	<b>475 385</b>	<b>100,0</b>		<b>1,9</b>
Familles avec conjoint	16 680	80,5		1,8	377 145	79,3		2,1
Familles monoparentales	4 035	19,5	100,0	1,6	98 235	20,7	100,0	1,0
Parent de sexe féminin	3 505	16,9	86,9	4,3	81 430	17,1	82,9	-0,3
Parent de sexe masculin	530	2,6	13,1	-13,1	16 805	3,5	17,1	7,5
Personnes vivant seules	8 635	12,1*		15,8	317 350	17,4*		4,6

Source : Statistique Canada, recensements de 2001 et 2006, compilations spéciales. Traitement et analyse : INRS-UCS.

\*En % de la population totale.

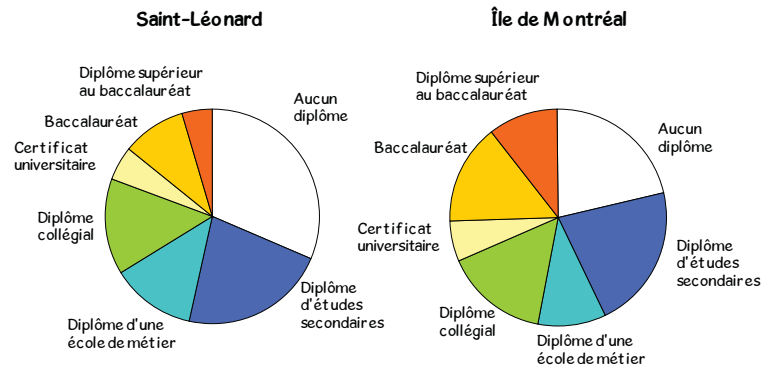
## Scolarité

La population de 15 ans et plus du territoire de l'arrondissement de Saint-Léonard est moins scolarisée que celle de l'ensemble de l'île, près du tiers de celle-ci ne détenant aucun diplôme en 2006 (31,4% contre 21,5% sur l'île). On y observe également une proportion moindre de diplômés universitaires (5,3% contre 6% pour l'île ayant obtenu un certificat; 9,7% contre 15,4% ayant un baccalauréat; et finalement, 4,4% contre 10,4% ayant un diplôme supérieur au baccalauréat).

Les différences de scolarité selon le sexe et l'âge sont relativement semblables sur le territoire de l'arrondissement de Saint-Léonard et sur l'île de Montréal. La population de 30 à 44 ans est plus scolarisée que celle âgée de 45 à 64 ans ou de 65 ans et plus, avec notamment de plus fortes proportions de diplômés universitaires.

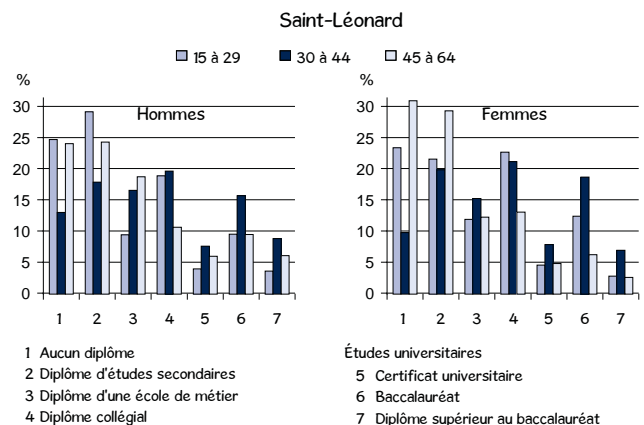
En outre, sur le territoire de l'arrondissement de Saint-Léonard comme sur l'île de Montréal, les hommes demeurent légèrement plus scolarisés que les femmes. Toutefois, la situation varie grandement selon le groupe d'âge : les femmes de 30 à 44 ans sont plus scolarisées que les hommes. Les femmes de 45 à 64 ans et de 65 ans et plus sont les moins scolarisées, tandis que les plus jeunes (25 à 29 ans) détiennent le plus fréquemment un diplôme universitaire. En guise d'illustration, 23,5% des femmes de 25 à 29 ans du territoire de l'arrondissement de Saint-Léonard détiennent un baccalauréat alors que moins du cinquième des hommes du même âge sont dans la même situation (18,9%).

### Scolarité de la population de 15 ans et plus en 2006



Source : Statistique Canada, recensement de 2006, compilations spéciales. Traitement et analyse : INRS-UCS.

### Scolarité des 15 à 64 ans selon le sexe et l'âge en 2006



Source : Statistique Canada, recensement de 2006, compilations spéciales. Traitement et analyse : INRS-UCS.

Scolarité de la population de 15 ans et plus selon le sexe et l'âge en 2006

	Total	Aucun diplôme	Diplôme d'études secondaires	Diplôme d'une école de métier	Diplôme collégial	Certificat universitaire	Baccalauréat	Diplôme supérieur au baccalauréat
<b>Saint-Léonard</b>								
Population de 15 ans et plus	59 600	31,4	21,9	12,9	14,5	5,3	9,7	4,4
15-29 ans	12 245	24,1	25,3	10,8	21,0	4,4	11,2	3,2
15-17 ans	2 115	74,0	23,2	2,4	0,5	0,0	0,0	0,0
18-24 ans	5 280	15,3	34,0	10,3	27,3	4,5	6,3	2,1
25-29 ans	4 850	11,9	16,5	14,9	23,1	6,2	21,3	5,9
30-44 ans	16 355	11,5	19,0	16,0	20,5	7,8	17,3	7,9
45-64 ans	17 210	28,0	27,2	15,3	12,1	5,4	7,8	4,2
45-54 ans	8 900	18,1	29,3	15,8	15,7	6,0	9,9	5,2
55-64 ans	8 310	38,6	25,0	14,6	8,3	4,8	5,5	3,2
65 ans et plus	13 790	65,6	15,7	8,2	4,6	2,8	1,6	1,5
Hommes de 15 ans et plus	27 625	28,3	21,6	15,4	13,9	5,4	9,7	5,7
15-29 ans	5 820	24,8	29,3	9,5	19,0	4,0	9,6	3,7
15-17 ans	1 025	68,8	29,3	1,5	0,0	0,0	0,0	0,0
18-24 ans	2 545	17,9	37,1	10,4	22,4	4,5	5,3	2,8
25-29 ans	2 250	12,4	20,4	12,4	23,8	5,6	18,9	6,4
30-44 ans	8 230	13,1	18,0	16,6	19,7	7,7	15,8	8,9
45-64 ans	7 680	24,2	24,4	18,8	10,7	6,1	9,6	6,2
45-54 ans	4 070	17,0	25,7	18,7	14,0	6,4	11,7	6,6
55-64 ans	3 610	32,3	23,0	19,0	7,2	5,4	7,2	5,7
65 ans et plus	5 890	58,1	15,5	14,9	4,9	2,5	1,6	2,4
Femmes de 15 ans et plus	31 980	34,1	22,1	10,8	15,0	5,2	9,6	3,4
15-29 ans	6 430	23,5	21,7	12,0	22,8	4,7	12,5	2,9
15-17 ans	1 090	78,4	17,4	3,2	0,0	0,0	0,0	0,0
18-24 ans	2 730	13,0	31,3	10,4	31,9	4,6	7,3	1,6
25-29 ans	2 600	11,3	13,3	17,1	22,7	6,7	23,5	5,4
30-44 ans	8 120	9,9	20,0	15,3	21,2	7,9	18,8	7,0
45-64 ans	9 530	31,1	29,4	12,3	13,2	4,9	6,3	2,7
45-54 ans	4 825	19,2	32,3	13,4	17,1	5,6	8,4	4,0
55-64 ans	4 705	43,3	26,5	11,3	9,1	4,3	4,1	1,5
65 ans et plus	7 895	71,2	15,7	3,2	4,4	3,0	1,6	0,9
<b>Île de Montréal</b>								
Population de 15 ans et plus	1 538 335	21,5	21,3	10,1	15,3	6,0	15,4	10,4
15-29 ans	386 950	21,4	24,9	7,6	20,1	4,5	15,5	5,9
15-17 ans	59 860	75,8	21,3	0,9	2,0	0,0	0,0	0,0
18-24 ans	174 600	14,1	33,7	7,3	26,7	4,6	11,5	2,1
25-29 ans	152 485	8,4	16,3	10,6	19,6	6,2	26,3	12,6
30-44 ans	414 865	10,3	16,2	11,4	17,2	6,9	22,5	15,3
45-64 ans	469 975	18,7	22,6	11,9	13,7	6,7	14,3	12,0
45-54 ans	267 320	15,7	22,3	12,3	15,4	6,6	15,9	11,9
55-64 ans	202 655	22,6	23,0	11,5	11,5	6,9	12,2	12,1
65 ans et plus	266 550	43,8	21,8	8,4	8,1	5,4	6,0	6,6
Hommes de 15 ans et plus	734 415	20,3	20,7	11,9	14,6	5,4	15,3	11,7
15-29 ans	189 820	23,9	26,3	8,4	19,0	4,1	13,1	5,3
15-17 ans	30 660	77,4	19,8	0,9	1,9	0,0	0,0	0,0
18-24 ans	84 835	17,3	35,4	7,9	24,4	4,0	9,1	1,9
25-29 ans	74 315	9,5	18,6	12,1	19,8	5,8	23,0	11,3
30-44 ans	211 560	10,9	16,5	12,3	16,5	6,4	21,5	15,9
45-64 ans	224 955	17,6	21,1	13,9	12,5	5,9	14,9	13,9
45-54 ans	129 580	15,7	20,9	13,7	14,5	5,8	16,3	13,1
55-64 ans	95 380	20,2	21,4	14,2	9,9	6,1	13,1	15,0
65 ans et plus	108 080	38,2	18,5	12,9	7,6	5,0	7,7	10,2
Femmes de 15 ans et plus	803 920	22,5	21,9	8,5	15,9	6,5	15,5	9,3
15-29 ans	197 130	19,0	23,6	6,8	21,1	5,0	17,9	6,5
15-17 ans	29 200	74,0	23,0	1,0	2,0	0,0	0,0	0,0
18-24 ans	89 765	11,2	32,2	6,6	28,8	5,2	13,7	2,3
25-29 ans	78 170	7,5	14,1	9,2	19,4	6,6	29,4	13,8
30-44 ans	203 305	9,7	16,0	10,5	18,0	7,5	23,6	14,8
45-64 ans	245 020	19,6	24,0	10,1	14,8	7,4	13,8	10,3
45-54 ans	137 740	15,6	23,6	10,9	16,2	7,3	15,6	10,8
55-64 ans	107 275	24,7	24,5	9,1	12,9	7,7	11,5	9,6
65 ans et plus	158 465	47,6	24,0	5,3	8,5	5,6	4,8	4,1

Source : Statistique Canada, recensement de 2006, compilations spéciales. Traitement et analyse : INRS-UCS.

## Revenu

Les hommes et les femmes de 15 ans et plus du territoire de l'arrondissement de Saint-Léonard sont proportionnellement aussi nombreux à jouir de revenus que pour l'ensemble de l'île de Montréal (95,3% contre 95%). Par contre, leur revenu moyen demeure moindre que sur l'île de Montréal et l'écart s'est creusé entre 2000 et 2005. En effet, on note un écart de près de 9 000 \$ entre le revenu moyen des hommes de l'arrondissement de Saint-Léonard et ceux de l'ensemble de l'île (30 184 \$ contre 38 987 \$) et un écart de plus de 4 000 \$ chez les femmes (23 217 \$ contre 27 387 \$).

L'écart est beaucoup moins grand du côté du revenu médian des personnes (20 901 \$ contre 22 212 \$). Sa croissance ne s'est cependant pas avérée aussi rapide, surtout pour les femmes (11,9% contre 15,6% chez les femmes, 5,7% contre 6,7% chez les

hommes). Les personnes n'ayant pas accès à un revenu sont moins nombreuses en 2005 qu'en 2000 sur le territoire de l'arrondissement de Saint-Léonard (-11%) et cette baisse est beaucoup plus marquée que pour l'ensemble de l'île de Montréal (-0,3%). Toutefois, cette diminution est strictement attribuable à l'amélioration des conditions chez les femmes (-22,7%) puisque le nombre d'hommes n'ayant aucun revenu a, comme pour l'ensemble de l'île de Montréal, augmenté de manière significative depuis 2000 (13% contre 14,5% pour l'île).

Cela ne se traduit cependant pas par une plus grande égalité des revenus entre les hommes et les femmes que sur l'île de Montréal. À 75% du revenu médian des hommes, le niveau relatif du revenu médian des femmes du territoire de l'arrondissement de Saint-Léonard est inférieur à celui de 76,6% de l'ensemble de l'île.

Revenu total de la population de 15 ans et plus															
		Total				Hommes				Femmes					
		2000		2005		2000		2005		2000		2005		Δ%	
		N	N	%	Δ%	N	N	%	Δ%	N	N	%	Δ%		
Saint-Léonard	<b>Total</b>	<b>57 815</b>	<b>59 600</b>	<b>100,0</b>	<b>3,1</b>	<b>26 605</b>	<b>27 625</b>	<b>100,0</b>	<b>3,8</b>	<b>31 205</b>	<b>31 980</b>	<b>100,0</b>	<b>2,5</b>		
	Sans revenu	3 150	2 805	4,7	-11,0	1 035	1 170	4,2	13,0	2 115	1 635	5,1	-22,7		
	Avec un revenu	54 665	56 795	95,3	3,9	25 575	26 455	95,8	3,4	29 090	30 345	94,9	4,3		
	Revenu total moyen	-	26 462	-	-	27 714	30 184	-	8,9	20 933	23 217	-	10,9		
	Revenu total médian	-	20 901	-	-	23 297	24 634	-	5,7	16 522	18 490	-	11,9		
Île de Montréal	<b>Total</b>	<b>1 491 910</b>	<b>1 538 335</b>	<b>100,0</b>	<b>3,1</b>	<b>707 915</b>	<b>734 415</b>	<b>100,0</b>	<b>3,7</b>	<b>784 000</b>	<b>803 920</b>	<b>100,0</b>	<b>2,5</b>		
	Sans revenu	77 535	77 305	5,0	-0,3	29 920	34 260	4,7	14,5	47 615	43 050	5,4	-9,6		
	Avec un revenu	1 414 375	1 461 030	95,0	3,3	677 990	700 155	95,3	3,3	736 385	760 875	94,6	3,3		
	Revenu total moyen	-	32 946	-	-	33 920	38 987	-	14,9	23 045	27 387	-	18,8		
	Revenu total médian	-	22 212	-	-	24 068	25 669	-	6,7	17 006	19 664	-	15,6		

Source : Statistique Canada, recensements de 2001 et 2006, compilations spéciales. Traitement et analyse : INRS-UCS.  
Le revenu déclaré est celui de l'année précédant le recensement.  
- : non disponible.

Tant chez les hommes que chez les femmes de 15 ans et plus du territoire de l'arrondissement de Saint-Léonard, ce sont les personnes de 45 à 54 ans qui jouissent du revenu moyen le plus élevé (respectivement 37 572 \$ et 30 338 \$). La population de tous les groupes d'âge affiche des revenus moyens inférieurs à ceux que l'on observe sur l'ensemble de l'île, à l'exception des jeunes de moins de 25 ans (11 434 \$ contre 11 168 \$).

En ce qui concerne le revenu médian, seuls les jeunes adultes de 25 à 29 ans présentent un montant qui surpasse celui de l'ensemble de l'île. On remarque par ailleurs que l'inégalité des revenus entre les hommes et les femmes augmente à mesure que la tranche d'âge vieillit, sauf pour les 65 ans et plus. En effet, si le

revenu médian des femmes de 25 à 29 équivaut à 90,8% de celui des hommes et qu'il chute à 52,9% pour celles de 55 à 64 ans (67% pour l'île), il remonte à 71,9% pour les femmes de 65 ans et plus.

D'autre part, le revenu médian des personnes nées hors Canada du territoire de l'arrondissement de Saint-Léonard est inférieur à celui des personnes nées au Canada (18 636 \$ contre 24 612 \$), mais c'est l'inverse pour les personnes issues des minorités visibles. Le revenu médian de celles qui sont nées hors Canada dépasse à peine celui de l'île (16 195 \$ contre 15 947 \$), mais le revenu médian de celles qui sont nées au Canada se situe à plus de 1 500 \$ de moins. Finalement, la moitié des hommes issus des minorités visibles et nés au Canada sur le territoire de l'arrondissement de Saint-Léonard gagnent moins de 10 520 \$ en 2005 (contre 13 485 \$ pour l'île).

### Revenu total moyen de la population de 15 ans et plus en 2005

	Saint-Léonard			Île de Montréal		
	Total	Hommes	Femmes	Total	Hommes	Femmes
<b>Total</b>	<b>26 462</b>	<b>30 184</b>	<b>23 217</b>	<b>32 946</b>	<b>38 987</b>	<b>27 387</b>
<b>Groupes d'âge</b>						
15-24 ans	11 434	11 777	11 122	11 168	11 576	10 788
25-29 ans	24 575	25 764	23 529	24 799	26 013	23 626
30-44 ans	30 099	31 904	28 261	36 570	40 628	32 318
45-54 ans	33 709	37 572	30 338	43 819	51 797	36 126
55-64 ans	28 062	36 288	21 443	39 987	51 832	28 991
65 ans et plus	23 305	28 791	19 211	30 844	40 266	24 385
<b>Lieu de naissance</b>						
Nés au Canada	29 320	33 278	26 132	36 213	43 154	30 015
Nés hors Canada	23 461	27 204	19 917	27 194	31 958	22 574
<b>Minorités visibles</b>						
Nés au Canada	18 895	14 364	22 880	21 348	22 269	20 483
Nés hors Canada	19 975	21 018	19 024	21 901	24 461	19 429

Source : Statistique Canada, recensement de 2006, compilations spéciales. Traitement et analyse : INRS-UCS.  
Le revenu déclaré est celui de l'année précédant le recensement.

### Revenu total médian de la population de 15 ans et plus en 2005

	Saint-Léonard			Île de Montréal		
	Total	Hommes	Femmes	Total	Hommes	Femmes
<b>Total</b>	<b>20 901</b>	<b>24 634</b>	<b>18 490</b>	<b>22 212</b>	<b>25 669</b>	<b>19 664</b>
<b>Groupes d'âge</b>						
15-24 ans	8 286	8 358	8 219	8 537	8 690	8 417
25-29 ans	22 859	23 763	21 586	21 828	22 842	20 880
30-44 ans	25 824	27 078	24 374	28 133	30 026	26 154
45-54 ans	29 760	31 607	27 344	31 348	34 444	29 049
55-64 ans	22 163	31 117	16 473	26 698	32 182	21 577
65 ans et plus	18 668	23 001	16 532	19 373	24 921	17 199
<b>Lieu de naissance</b>						
Nés au Canada	24 612	28 030	21 653	25 561	29 223	22 494
Nés hors Canada	18 636	21 999	16 365	18 183	20 726	16 400
<b>Minorités visibles</b>						
Nés au Canada	11 941	10 520	13 687	13 484	13 485	13 483
Nés hors Canada	16 195	16 729	15 706	15 947	17 199	15 050

Source : Statistique Canada, recensement de 2006, compilations spéciales. Traitement et analyse : INRS-UCS.  
Le revenu déclaré est celui de l'année précédant le recensement.

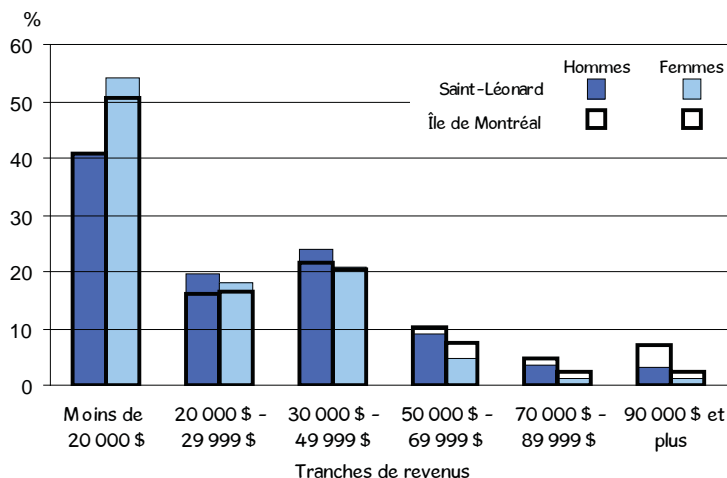
La répartition des revenus sur le territoire de l'arrondissement de Saint-Léonard diffère passablement de celle de l'ensemble de l'île. Une part plus importante des femmes se retrouvent dans les tranches de revenu inférieures et il en va de même chez les hommes pour les tranches de revenu intermédiaires. En contrepartie, les personnes qui bénéficient de revenus élevés sont moins fréquentes. On remarque que, comme sur l'île de Montréal, les femmes ont plus souvent un revenu dans la tranche inférieure : plus de la moitié d'entre elles gagnent moins de 20 000 \$ contre deux hommes sur cinq.

Comme sur l'île de Montréal, il y a plus de femmes que d'hommes sous le seuil de faible revenu sur le territoire de l'arrondissement de Saint-Léonard (respectivement 8 705 et 6 365). C'est dans la

tranche d'âge de 30 à 44 ans que l'on retrouve la plus grande part des effectifs sous le seuil de faible revenu (32,1% contre 27,6% pour l'île). On observe que 37,3% des hommes qui vivent sous le seuil de faible revenu sont âgés de 30 à 44 ans, une situation qui pour les femmes concerne à 28,2% le même groupe d'âge.

Contrairement à ce que l'on observe pour l'île, près des deux tiers des personnes sous le seuil de faible revenu du territoire de l'arrondissement de Saint-Léonard sont nées hors Canada (61,6% contre 47,9%). De fait, plus du tiers des personnes vivant sous le seuil de faible revenu sont à la fois issues des minorités visibles et nées hors Canada (36,5% contre 30,9% pour l'île).

### Répartition des revenus en 2005



Source : Statistique Canada, recensement de 2006, compilations spéciales. Traitement et analyse : INRS-UCS.



Population sous le seuil de faible revenu en 2005												
	Saint-Léonard						Île de Montréal					
	Total		Hommes		Femmes		Total		Hommes		Femmes	
	N	%	N	%	N	%	N	%	N	%	N	%
<b>Total</b>	<b>15 075</b>	<b>100,0</b>	<b>6 365</b>	<b>100,0</b>	<b>8 705</b>	<b>100,0</b>	<b>428 110</b>	<b>100,0</b>	<b>193 190</b>	<b>100,0</b>	<b>234 920</b>	<b>100,0</b>
<b>Groupes d'âge</b>												
15-24 ans	2 085	13,8	1 025	16,1	1 065	12,2	82 715	19,3	39 450	20,4	43 260	18,4
25-29 ans	1 180	7,8	435	6,8	740	8,5	46 405	10,8	21 860	11,3	24 545	10,4
30-44 ans	4 835	32,1	2 375	37,3	2 455	28,2	118 275	27,6	59 240	30,7	59 030	25,1
45-54 ans	1 940	12,9	935	14,7	1 005	11,5	59 090	13,8	29 665	15,4	29 425	12,5
55-64 ans	1 680	11,1	615	9,7	1 065	12,2	47 485	11,1	21 285	11,0	26 195	11,2
65 ans et plus	3 345	22,2	970	15,2	2 370	27,2	74 140	17,3	21 685	11,2	52 455	22,3
<b>Lieu de naissance</b>												
Nés au Canada	5 790	38,4	2 215	34,8	3 575	41,1	223 110	52,1	96 320	49,9	126 790	54,0
Nés hors Canada	9 280	61,6	4 150	65,2	5 130	58,9	205 000	47,9	96 875	50,1	108 125	46,0
<b>Minorités visibles</b>												
Nés au Canada	455	3,0	265	4,2	190	2,2	15 815	3,7	7 565	3,9	8 245	3,5
Nés hors Canada	5 495	36,5	2 500	39,3	3 000	34,5	132 225	30,9	63 205	32,7	69 015	29,4
Non-appartenance aux minorités visibles	9 125	60,5	3 600	56,6	5 515	63,4	280 070	65,4	122 420	63,4	157 660	67,1

Source : Statistique Canada, recensement de 2006, compilations spéciales. Traitement et analyse : INRS-UCS.  
Le revenu déclaré est celui de l'année précédant le recensement.  
Il est conseillé d'interpréter avec prudence les taux de prévalence du faible revenu établis en fonction de petits chiffres.

En 2005, le revenu moyen des ménages du territoire de l'arrondissement de Saint-Léonard est inférieur à ce qu'il est sur l'île de Montréal (50 017 \$ contre 57 738 \$). Les 8 935 ménages qui y vivent sous le seuil de faible revenu constituent 29,8% des effectifs totaux, un peu moins que les 32,3% de l'île. De fait, hormis les couples avec enfants et les personnes seules (ménages non familiaux d'une personne), tous les types de ménages du territoire de l'arrondissement de Saint-Léonard présentent un taux de prévalence du faible revenu inférieur à celui de l'île.

Ce sont les ménages multifamiliaux qui affichent le revenu médian le plus élevé (75 784 \$ contre 76 102 \$ pour l'île). Ce sont aussi ces ménages qui se retrouvent le moins fréquemment sous le seuil de faible revenu

(13,1% contre 17,7% sur l'île). Comme sur l'ensemble de l'île, les couples avec enfants affichent un revenu médian plus élevé que les couples sans enfants (61 653 \$ contre 45 262 \$), mais vivent plus souvent sous le seuil de faible revenu (24% contre 14%). Plus du tiers des familles monoparentales du territoire de l'arrondissement de Saint-Léonard se retrouvent sous le seuil de faible revenu (36,2% contre 38,8% pour l'île). Cela dit, c'est chez les personnes seules que l'on observe le revenu médian le plus bas (22 725 \$ contre 23 780 \$ sur l'île) et le taux de prévalence du faible revenu le plus élevé après les ménages multifamiliaux de plus d'une personne (45,1% contre 44,5% pour l'île).

Revenu total des ménages en 2005												
	Saint-Léonard						Île de Montréal					
	Total	Revenu moyen	Revenu médian	Sous le seuil de faible revenu		Total	Revenu moyen	Revenu médian	Sous le seuil de faible revenu			
				N	%				N	%		
<b>Tous les ménages</b>	<b>30 015</b>	<b>50 017</b>	<b>40 570</b>	<b>8 935</b>	<b>29,8</b>	<b>831 555</b>	<b>57 738</b>	<b>40 179</b>	<b>268 905</b>	<b>32,3</b>		
Couples avec enfants	8 965	71 362	61 653	2 155	24,0	195 210	91 668	69 522	41 035	21,0		
Couples sans enfants	7 340	53 285	45 262	1 025	14,0	171 760	73 416	54 292	25 995	15,1		
Familles monoparentales	3 785	42 047	36 935	1 370	36,2	92 665	46 568	37 401	35 985	38,8		
Ménages multifamiliaux	305	82 523	75 784	40	13,1	7 705	87 303	76 102	1 365	17,7		
Ménages non familiaux, 1 personne	8 635	28 071	22 725	3 895	45,1	317 350	32 526	23 780	141 115	44,5		
Ménages non familiaux, 2 personnes ou plus	985	44 247	41 165	450	45,7	46 855	46 884	39 205	23 405	50,0		

Source : Statistique Canada, recensement de 2006, compilations spéciales. Traitement et analyse : INRS-UCS.  
Le revenu déclaré est celui de l'année précédant le recensement.  
Il est conseillé d'interpréter avec prudence les taux de prévalence du faible revenu établis en fonction de petits chiffres.

## Connaissance des langues officielles

Comme pour l'ensemble de l'île de Montréal, plus de la moitié de la population de l'arrondissement de Saint-Léonard déclare connaître l'anglais et le français (55,3% contre 56% sur l'île) et plus du tiers a déclaré connaître seulement le français (35,5%), une proportion plus importante que sur l'île (29,9%). En tout, c'est 90,8% de la population de l'arrondissement de Saint-Léonard qui parle le français, une proportion supérieure à la situation observable pour l'ensemble de l'île (85,9%). Toutefois, les personnes qui déclarent ne parler ni le français ni l'anglais, en forte progression depuis 2001 (15,7%), sont proportionnellement plus nombreuses sur le territoire de l'arrondissement de Saint-Léonard que sur l'île (4,7% contre 2,6%); et c'est le contraire pour celles qui ne parlent que l'anglais, près de trois fois plus nombreuses sur l'île (11,5% contre 4,4%).

Population selon la connaissance des langues en 2006							
	Saint-Léonard			Île de Montréal			
	N	%	Δ% 2001-2006	N	%	Δ% 2001-2006	
<b>Total</b>	<b>71 515</b>	<b>100,0</b>	<b>2,9</b>	<b>1 823 905</b>	<b>100,0</b>	<b>2,3</b>	
Anglais seulement	3 175	4,4	-0,6	209 720	11,5	1,6	
Français seulement	25 370	35,5	4,4	546 235	29,9	5,6	
Anglais et français	39 580	55,3	1,3	1 020 765	56,0	0,4	
Ni l'anglais ni le français	3 390	4,7	15,7	47 180	2,6	12,0	

Source : Statistique Canada, recensements de 2001 et 2006, compilations spéciales. Traitement et analyse : INRS-UCS.

## LES PERSONNES NÉES HORS CANADA ET ISSUES DES MINORITÉS VISIBLES

### Les personnes nées hors Canada

Le graphique ci-dessous permet de comparer la répartition de la population de 15 ans et plus issue des deux premières générations sur les territoires de l'arrondissement de Saint-Léonard et de l'île de Montréal. Sur le territoire de l'arrondissement de Saint-Léonard, les effectifs de la première génération (personnes nées hors Canada) sont plus du double de ceux de leurs enfants nés au Canada – la seconde génération. Ce phénomène y est toutefois un peu moins prononcé que pour l'ensemble de l'île de Montréal où, en 2006, 71,8% des personnes sont de première génération contre 68,3% sur le territoire de l'arrondissement de Saint-Léonard.

À partir des deux tableaux suivants, il est possible de comparer la situation des populations de 15 ans et plus nées au Canada et hors Canada. Alors que les effectifs des personnes de 15 ans et plus nées au Canada ont diminué de 1,1% entre 2001 et 2006, ceux des personnes nées hors Canada sont en hausse de 11,2%.

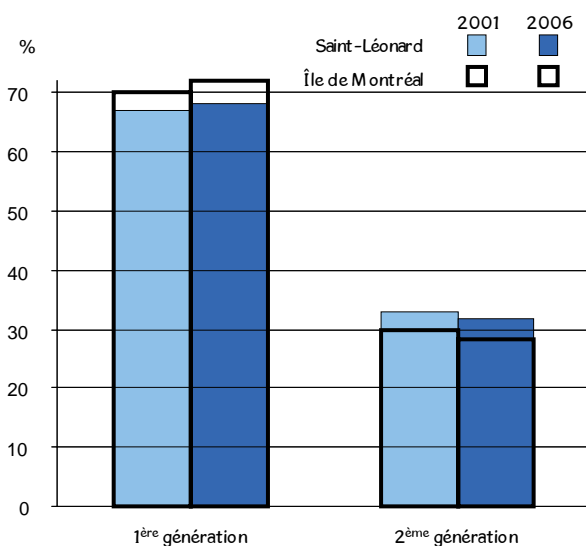
Autre distinction notable, les personnes de 45 à 64 ans nées hors Canada forment le principal groupe d'âge (31,9% contre 30,7% pour l'île), ce sont cependant les personnes âgées de 65 ans et plus qui affichent la croissance la plus élevée (22,6% contre 16,5% pour l'île). Chez les personnes nées au Canada, le groupe des 15 à 29 ans capte la plus grande part des effectifs (25% contre 28,6% pour l'île), et ce, malgré une baisse relative prononcée (-7,8%) de ces effectifs sur le territoire de l'arrondissement de Saint-Léonard. Tout comme pour les personnes nées hors Canada, le groupe des 65 ans et plus nés au Canada a crû le plus entre 2001 et 2006 (14,4% contre une baisse de 2,4% pour l'île).

Par ailleurs, soulignons que les personnes nées au Canada et hors Canada résidant sur le territoire de l'arrondissement de Saint-Léonard sont nettement moins scolarisées que sur l'ensemble de l'île (pour les personnes nées au Canada, 19,6% possèdent une formation universitaire contre 29,6% sur l'île; pour les personnes nées hors Canada, ce sont 19,4% contre 35,7% sur l'île).

On observe toutefois une bien plus grande part de non-diplômés dans la population née hors Canada (41,3% contre 23% pour les personnes nées au Canada *versus* 23,5% et 20,3% pour l'île).

Le profil des lieux de naissance diffère passablement entre le territoire de l'arrondissement de Saint-Léonard et l'ensemble de l'île. Si dans ce dernier cas, l'Europe prédomine, suivie de l'Asie (respectivement 33,6% et 29,9%), sur le territoire de l'arrondissement de Saint-Léonard, l'Europe domine aussi, mais de façon plus prononcée. En effet, plus de la moitié des personnes nées hors Canada proviennent d'Europe, plus particulièrement d'Europe méridionale (respectivement 52% et 45,3%). Malgré la croissance prononcée des effectifs provenant d'Afrique entre 2001 et 2006 (une hausse de 90,6% contre 37,2% pour l'île; dont notamment 98,7% pour l'Afrique du Nord contre 41,5% pour l'île), la part de l'Afrique y est presque la même que pour l'ensemble de l'île de Montréal (14,8% contre 15% pour l'île). Les personnes de 15 ans et plus nées en Europe orientale sont aussi plus nombreuses en 2006 qu'en 2001, en hausse de 45,5% (contre 22% pour l'ensemble de l'île), mais elles ne constituent encore que 4,1% des effectifs (8,8% sur l'île). En terminant, les personnes de 15 ans et plus nées en Asie sont bien moins présentes sur le territoire de l'arrondissement de Saint-Léonard (11,4% contre 29,9% pour l'île).

Population de 15 ans et plus selon le statut des générations



Source : Statistique Canada, recensements de 2001 et 2006, compilations spéciales. Traitement et analyse : INRS-UCS.

Personnes de 15 ans et plus nées au Canada en 2006

	CLE de Saint-Léonard			Île de Montréal		
	N	%	Δ% 2001-2006	N	%	Δ% 2001-2006
<b>Total</b>	<b>59 250</b>	<b>100,0</b>	<b>-1,1</b>	<b>976 005</b>	<b>100,0</b>	<b>-2,2</b>
Femmes	32 625	55,1	-0,7	515 545	52,8	-3,2
Hommes	26 625	44,9	-1,7	460 455	47,2	-1,2
<b>Groupes d'âge</b>						
15-29 ans	14 785	25,0	-7,8	278 990	28,6	-0,6
15-17 ans	2 890	4,9	-	47 100	4,8	-
18-24 ans	6 550	11,1	-	127 150	13,0	-
25-29 ans	5 340	9,0	-13,0	104 745	10,7	6,2
30-44 ans	14 705	24,8	-13,3	235 990	24,2	-15,4
45-64 ans	17 730	29,9	8,0	297 175	30,4	9,6
45-54 ans	9 660	16,3	9,9	173 720	17,8	6,5
55-64 ans	8 070	13,6	5,8	123 455	12,6	14,2
65 ans et plus	12 030	20,3	14,4	163 845	16,8	-2,4
<b>Scolarité</b>						
Aucun diplôme	13 615	23,0	-	197 750	20,3	-
Diplôme d'études secondaires	15 085	25,5	-	221 845	22,7	-
Diplôme d'une école de métier	8 245	13,9	-	102 085	10,5	-
Diplôme collégial	10 730	18,1	-	165 925	17,0	-
Certificat universitaire	3 350	5,7	-	53 830	5,5	-
Baccalauréat	5 930	10,0	-	151 100	15,5	-
Diplôme supérieur au baccalauréat	2 290	3,9	-	83 475	8,6	-

Source : Statistique Canada, recensements de 2001 et 2006, compilations spéciales. Traitement et analyse : INRS-UCS. - : non disponible.

Personnes de 15 ans et plus nées hors Canada en 2006						
	Saint-Léonard			Île de Montréal		
	N	%	Δ% 2001-2006	N	%	Δ% 2001-2006
<b>Total</b>	<b>28 930</b>	<b>100,0</b>	<b>11,2</b>	<b>562 330</b>	<b>100,0</b>	<b>14,0</b>
Femmes	15 055	52,0	10,7	288 370	51,3	14,6
Hommes	13 875	48,0	11,9	273 955	48,7	13,3
<b>Groupes d'âge</b>						
15-29 ans	3 485	12,0	8,6	107 960	19,2	11,8
15-17 ans	450	1,6	-	12 760	2,3	-
18-24 ans	1 440	5,0	-	47 450	8,4	-
25-29 ans	1 600	5,5	18,1	47 745	8,5	16,6
30-44 ans	7 660	26,5	19,7	178 870	31,8	17,5
45-64 ans	9 240	31,9	-2,0	172 795	30,7	10,4
45-54 ans	4 385	15,2	-7,8	93 600	16,6	5,2
55-64 ans	4 850	16,8	3,7	79 200	14,1	17,4
65 ans et plus	8 540	29,5	22,6	102 700	18,3	16,5
<b>Scolarité</b>						
Aucun diplôme	11 955	41,3	-	132 405	23,5	-
Diplôme d'études secondaires	5 155	17,8	-	106 385	18,9	-
Diplôme d'une école de métier	3 475	12,0	-	53 175	9,5	-
Diplôme collégial	2 715	9,4	-	69 330	12,3	-
Certificat universitaire	1 485	5,1	-	38 390	6,8	-
Baccalauréat	2 585	8,9	-	85 705	15,2	-
Diplôme supérieur au baccalauréat	1 560	5,4	-	76 935	13,7	-
<b>Lieu de naissance</b>						
États-Unis	155	0,5	-11,4	12 945	2,3	12,5
Amérique centrale et du Sud	3 300	11,4	23,8	48 710	8,7	25,9
Caribes et Bermudes	2 820	9,7	11,7	57 920	10,3	10,0
Europe	15 050	52,0	-1,1	189 105	33,6	2,3
Europe occidentale et septentrionale	755	2,6	0,7	54 260	9,6	5,5
Europe orientale	1 200	4,1	45,5	49 655	8,8	22,0
Europe méridionale	13 100	45,3	-4,0	85 190	15,1	-8,1
Afrique	4 270	14,8	90,6	84 410	15,0	37,2
Afrique du Nord	3 865	13,4	98,7	58 770	10,5	41,5
Afrique subsaharienne (autre Afrique)	410	1,4	39,0	25 640	4,6	28,2
Asie	3 305	11,4	4,1	168 345	29,9	17,4
Asie occidentale et centrale et Moyen-Orient	1 630	5,6	-13,3	53 565	9,5	14,8
Asie orientale	240	0,8	33,3	35 375	6,3	43,0
Asie du Sud-Est	1 255	4,3	45,1	42 950	7,6	8,3
Asie méridionale	175	0,6	-30,0	36 455	6,5	12,6
Océanie et autres	30	0,1	-	895	0,2	13,3

Source : Statistique Canada, recensements de 2001 et 2006, compilations spéciales. Traitement et analyse : INRS-UCS.  
- : non disponible.

Les nouveaux arrivants – les immigrants récents arrivés entre 2001 et 2006 – sont un peu moins présents sur le territoire de l'arrondissement de Saint-Léonard que sur l'île puisqu'ils y constituent 18,3% de la population immigrante contre 24,4% sur l'île. Sur l'ensemble de l'île, les effectifs ont diminué de 2001 à 2006 pour tous les immigrants arrivés avant 1996. À l'échelle du territoire de l'arrondissement de Saint-Léonard, on constate que certaines baisses sont moins prononcées que sur l'île et même qu'un des groupes – celui des immigrants arrivés entre 1981 et 1990 – a vu ses effectifs demeurer stables (0,9%).

Population immigrante selon la période d'immigration						
	Saint-Léonard			Île de Montréal		
	N	%	Δ% 2001-2006	N	%	Δ% 2001-2006
<b>Total*</b>	<b>29 590</b>	<b>100,0</b>	<b>10,6</b>	<b>560 390</b>	<b>100,0</b>	<b>13,8</b>
Avant 1961	6 495	21,9	-4,0	55 810	10,0	-12,5
1961 à 1970	5 540	18,7	-2,6	60 900	10,9	-9,2
1971 à 1980	3 025	10,2	-8,2	70 195	12,5	-8,8
1981 à 1990	3 375	11,4	0,9	91 090	16,3	-9,0
1991 à 1995	2 825	9,5	-29,0	74 600	13,3	-10,4
1996 à 2000	2 915	9,9	-	71 120	12,7	-
2001 à 2006	5 405	18,3	-	136 675	24,4	-

Source : Statistique Canada, recensements de 2001 et 2006, compilations spéciales. Traitement et analyse : INRS-UCS.  
- : non disponible.  
\* Les nombres ne correspondent pas à ceux des personnes nées hors Canada; pour une explication, voir "Population immigrante" au lexique.

Les nouveaux arrivants de 15 ans et plus du territoire de l'arrondissement de Saint-Léonard sont globalement plus jeunes et un peu moins scolarisés que ceux de l'ensemble de l'île. La très grande majorité d'entre eux sont âgées de moins de 45 ans et plus du quart de moins de 30 ans (respectivement 89,2% et 27,2%). La moitié d'entre eux possèdent une formation universitaire, soit un peu moins que sur l'île (47,6% contre 55,4%), et 11,7% n'ont aucun diplôme (12,8% sur l'île).

## Les personnes issues des minorités visibles

Les 12 965 personnes de 15 ans et plus issues des minorités visibles sur le territoire de l'arrondissement de Saint-Léonard constituent en 2006 une part à peine plus faible de la population de 15 ans et plus que sur l'île (21,8% contre 22,7%). Par contre, la croissance des effectifs y est un peu plus prononcée depuis 2001 (28,9% contre 23,4% pour l'île). Les femmes y prédominent de façon un peu plus prononcée que sur l'ensemble de l'île (53% contre 51,4%).

Près du tiers des effectifs sont âgés de 15 à 29 ans (29,6%) et, en y ajoutant les personnes de 30 à 44 ans, on cumule plus des deux tiers des personnes issues des minorités visibles (71,2%). À l'échelle de l'île, le groupe des 55 à 64 ans connaît la croissance la plus forte entre 2001 et 2006 (37,2%) tandis que pour le territoire de l'arrondissement de Saint-Léonard, c'est le groupe des 45 à 54 ans qui a le plus crû (hausse de 42,7%). Par ailleurs, 23,5% des personnes issues des minorités visibles ne possèdent aucun diplôme sur le territoire de l'arrondissement de Saint-Léonard (contre 21,7% pour l'île) et à peine plus possèdent une formation universitaire (28% contre 33,2% sur l'île).

Contrairement à l'ensemble de l'île, la plus grande part des effectifs des minorités visibles du territoire de l'arrondissement de Saint-Léonard ne sont pas issus du groupe des Noirs (28,3% contre 27,6% pour l'île), mais bien du groupe des Arabes-Asiatiques occidentaux (29,8% contre 18,4%). Cela dit, ce sont les effectifs des Chinois qui ont le plus crû depuis 2001 (une hausse massive de 109,7% contre 39,2% pour l'île), leur part demeure toutefois relativement faible (5% contre 12,7% pour l'île).

### Nouveaux arrivants de 15 ans et plus (2001-2006)

	Saint-Léonard		Île de Montréal	
	N	%	N	%
<b>Total</b>	<b>4 370</b>	<b>100,0</b>	<b>112 565</b>	<b>100,0</b>
Femmes	2 335	53,4	57 105	50,7
Hommes	2 030	46,5	55 465	49,3
<b>Groupes d'âge</b>				
15-29 ans	1 190	27,2	34 910	31,0
15-17 ans	120	2,7	4 295	3,8
18-24 ans	435	10,0	11 880	10,6
25-29 ans	630	14,4	18 735	16,6
30-44 ans	2 710	62,0	63 110	56,1
45-64 ans	395	9,0	12 400	11,0
45-54 ans	280	6,4	8 975	8,0
55-64 ans	120	2,7	3 425	3,0
65 ans et plus	75	1,7	2 150	1,9
<b>Scolarité</b>				
Aucun diplôme	510	11,7	14 390	12,8
Diplôme d'études secondaires	640	14,6	16 635	14,8
Diplôme d'une école de métier	460	10,5	6 850	6,1
Diplôme collégial	590	13,5	12 380	11,0
Certificat universitaire	470	10,8	10 435	9,3
Baccalauréat	1 145	26,2	27 825	24,7
Diplôme supérieur au baccalauréat	555	12,7	24 040	21,4

Source : Statistique Canada, recensement de 2006, compilations spéciales.  
Traitement et analyse : INRS-UCS.

### Appartenance des personnes de 15 ans et plus aux minorités visibles en 2006

	Saint-Léonard			Île de Montréal		
	N	%	Δ% 2001-2006	N	%	Δ% 2001-2006
<b>Total</b>	<b>12 965</b>	<b>100,0</b>	<b>28,9</b>	<b>349 325</b>	<b>100,0</b>	<b>23,4</b>
Femmes	6 865	53,0	28,2	179 405	51,4	24,6
Hommes	6 105	47,1	29,9	169 925	48,6	22,2
<b>Groupes d'âge</b>						
15-29 ans	3 835	29,6	15,7	111 000	31,8	17,9
15-17 ans	670	5,2	-	18 590	5,3	-
18-24 ans	1 690	13,0	-	51 160	14,6	-
25-29 ans	1 475	11,4	18,0	41 250	11,8	21,4
30-44 ans	5 395	41,6	33,2	124 775	35,7	22,5
45-64 ans	2 885	22,3	38,4	86 645	24,8	28,9
45-54 ans	1 905	14,7	42,7	54 005	15,5	24,3
55-64 ans	980	7,6	30,7	32 640	9,3	37,2
65 ans et plus	850	6,6	41,7	26 905	7,7	35,7
<b>Scolarité</b>						
Aucun diplôme	3 050	23,5	-	75 925	21,7	-
Diplôme d'études secondaires	2 745	21,2	-	76 795	22,0	-
Diplôme d'une école de métier	1 795	13,8	-	32 315	9,3	-
Diplôme collégial	1 745	13,5	-	48 330	13,8	-
Certificat universitaire	1 045	8,1	-	24 960	7,1	-
Baccalauréat	1 645	12,7	-	54 480	15,6	-
Diplôme supérieur au baccalauréat	935	7,2	-	36 525	10,5	-

Source : Statistique Canada, recensements de 2001 et 2006, compilations spéciales. Traitement et analyse : INRS-UCS.  
- : non disponible.

**Groupes de minorités visibles et autochtones de 15 ans et plus en 2006**

	Saint-Léonard				Île de Montréal			
	N	%*	%**	Δ% 2001-2006	N	%*	%*	Δ% 2001-2006
<b>Population totale</b>	<b>59 605</b>	<b>100,0</b>	<b>--</b>	<b>3,1</b>	<b>1 538 335</b>	<b>100,0</b>	<b>--</b>	<b>3,1</b>
<b>Minorités visibles</b>	<b>12 965</b>	<b>21,8</b>	<b>100,0</b>	<b>28,9</b>	<b>349 325</b>	<b>22,7</b>	<b>100,0</b>	<b>23,4</b>
Noir	3 670	6,2	28,3	8,1	96 255	6,3	27,6	17,1
Sud-Asiatique	300	0,5	2,3	25,0	44 645	2,9	12,8	16,5
Chinois	650	1,1	5,0	109,7	44 380	2,9	12,7	39,2
Asiatique du Sud-Est	1 035	1,7	8,0	48,9	26 175	1,7	7,5	8,8
Arabe / Asiatique occidental	3 870	6,5	29,8	48,8	64 260	4,2	18,4	33,8
Latino-Américain	3 190	5,4	24,6	34,3	44 870	2,9	12,8	32,9
Coréen, Japonais, Philippin	75	0,1	0,6	-63,4	21 720	1,4	6,2	25,7
Minorités autre et multiples	180	0,3	1,4	-21,7	7 015	0,5	2,0	-7,3
<b>Non-appartenance aux minorités visibles</b>	<b>46 500</b>	<b>78,0</b>	<b>--</b>	<b>-</b>	<b>1 182 530</b>	<b>76,9</b>	<b>--</b>	<b>-</b>
Autochtone	135	0,2	-	-	6 475	0,4	-	-

Source : Statistique Canada, recensements de 2001 et 2006, compilations spéciales. Traitement et analyse : INRS-UCS.

-- : non disponible.

-- : ne s'applique pas.

\* En % du total de la population.

\*\* En % des personnes issues des minorités visibles.

Au recensement de 2001, les effectifs des autochtones font partie du groupe de non-appartenance aux minorités visibles.

Comme sur l'île, la grande majorité des personnes issues des minorités visibles sur le territoire de l'arrondissement de Saint-Léonard sont nées hors Canada (88,7% contre 85,6% sur l'île). Les personnes issues des minorités visibles nées au Canada sont beaucoup plus jeunes que celles nées hors Canada (respectivement 83% et 22,7% ont entre 15 et 29 ans) et elles le sont davantage que sur l'ensemble de l'île (74,8%). Avec deux cinquièmes des effectifs, les 18 à 24 ans constituent sur le territoire de l'arrondissement de Saint-Léonard le groupe d'âge prédominant chez les personnes issues des minorités visibles nées au Canada (39,1% contre 36,3% pour l'île) – et les personnes mineures de 15 à 17 ans y ajoutent un autre quart (25,9% contre 19,8% sur l'île).

Cela se manifeste dans les niveaux de scolarité atteints : seulement 18,7% des personnes issues des minorités visibles nées au Canada ont une formation universitaire contre 29,2% pour celles nées hors Canada (respectivement 24,2% et 34,6% sur l'île). Par contre, la part des personnes issues des minorités visibles nées hors Canada qui sont peu scolarisées est fort semblable à celle de l'île puisque 22,7% n'ont aucun diplôme et 20,8% ont un diplôme du secondaire contre respectivement 21,3% et 21,1% pour l'île. Toutefois, une plus grande part de la population faisant partie des minorités visibles possède un diplôme d'une école de métier sur le territoire de l'arrondissement de Saint-Léonard que pour l'ensemble de l'île, et ce, à la fois pour celles étant nées au Canada et hors Canada.

**Personnes de 15 ans et plus issues des minorités visibles nées au Canada en 2006**

	Saint-Léonard		Île de Montréal	
	N	%	N	%
<b>Total</b>	<b>1 470</b>	<b>100,0</b>	<b>50 215</b>	<b>100,0</b>
Femmes	760	51,7	25 590	51,0
Hommes	715	48,6	24 620	49,0
<b>Groupes d'âge</b>				
15-29 ans	1 220	83,0	37 555	74,8
15-17 ans	380	25,9	9 935	19,8
18-24 ans	575	39,1	18 245	36,3
25-29 ans	260	17,7	9 375	18,7
30-44 ans	195	13,3	8 795	17,5
45-64 ans	40	2,7	2 410	4,8
45-54 ans	25	1,7	1 615	3,2
55-64 ans	15	1,0	800	1,6
65 ans et plus	20	1,4	1 450	2,9
<b>Scolarité</b>				
Aucun diplôme	450	30,6	12 250	24,4
Diplôme d'études secondaires	355	24,1	13 535	27,0
Diplôme d'une école de métier	145	9,9	2 990	6,0
Diplôme collégial	250	17,0	9 285	18,5
Certificat universitaire	95	6,5	2 380	4,7
Baccalauréat	125	8,5	7 140	14,2
Diplôme supérieur au baccalauréat	55	3,7	2 640	5,3

Source : Statistique Canada, recensements de 2006, compilations spéciales. Traitement et analyse : INRS-UCS.

À noter que dans les données sur le lieu de naissance publiées par Statistique Canada, les autochtones ne font pas partie du groupe des personnes issues des minorités visibles.

**Personnes 15 ans et plus issues des minorités visibles nées hors Canada en 2006**

	Saint-Léonard		Île de Montréal	
	N	%	N	%
<b>Total</b>	<b>11 495</b>	<b>100,0</b>	<b>299 110</b>	<b>100,0</b>
Femmes	6 100	53,1	153 805	51,4
Hommes	5 395	46,9	145 300	48,6
<b>Groupes d'âge</b>				
15-29 ans	2 615	22,7	73 440	24,6
15-17 ans	285	2,5	8 655	2,9
18-24 ans	1 110	9,7	32 910	11,0
25-29 ans	1 220	10,6	31 880	10,7
30-44 ans	5 195	45,2	115 980	38,8
45-64 ans	2 845	24,7	84 235	28,2
45-54 ans	1 875	16,3	52 390	17,5
55-64 ans	965	8,4	31 840	10,6
65 ans et plus	835	7,3	25 455	8,5
<b>Scolarité</b>				
Aucun diplôme	2 605	22,7	63 680	21,3
Diplôme d'études secondaires	2 390	20,8	63 260	21,1
Diplôme d'une école de métier	1 650	14,4	29 325	9,8
Diplôme collégial	1 495	13,0	39 040	13,1
Certificat universitaire	950	8,3	22 575	7,5
Baccalauréat	1 515	13,2	47 340	15,8
Diplôme supérieur au baccalauréat	890	7,7	33 885	11,3

Source : Statistique Canada, recensement de 2006, compilations spéciales. Traitement et analyse : INRS-UCS.

À noter que dans les données sur le lieu de naissance publiées par Statistique Canada, les autochtones ne font pas partie du groupe des personnes issues des minorités visibles.

De façon générale, les personnes issues des minorités visibles sont un peu moins scolarisées sur le territoire de l'arrondissement de Saint-Léonard que sur l'ensemble de l'île. Ainsi, 23,5% d'entre elles ne possèdent aucun diplôme (contre 21,7% pour l'île) et 27,8% possèdent une formation universitaire (contre 33,2% pour l'île). La situation est la même en ce qui a trait à la population n'appartenant pas aux minorités visibles : elle y est moins scolarisée que sur l'île (respectivement 16,9% contre 31,6% des personnes avec une formation universitaire).

En examinant plus en détail le tableau de la scolarité des groupes de minorités visibles, on observe des écarts, à la fois entre les groupes et entre le territoire de l'arrondissement de Saint-Léonard et l'ensemble de l'île. Tous les groupes des minorités visibles du territoire de l'arrondissement de Saint-Léonard affichent une part plus élevée ou égale de non-diplômés que sur l'ensemble de l'île, d'ailleurs le groupe

des Chinois est celui pour lequel l'écart est le plus grand, soit de 18,9%. Les Chinois du territoire de l'arrondissement de Saint-Léonard sont non-diplômés dans 38,5% des cas contre 19,6% sur l'île. Les niveaux d'éducation atteints varient grandement selon le groupe de minorité visible. Celui des Coréens, Japonais et Philippins affiche d'ailleurs la plus forte proportion de diplômés ayant un baccalauréat (33,3% contre 25,1% pour l'île).

De façon logique, ce groupe affiche la plus forte proportion d'universitaires (53,3% contre 47,3% sur l'île) tandis que le groupe des Chinois a la plus faible part (18,4% contre 47% pour l'île). En terminant, il faut interpréter avec prudence la distribution des niveaux de scolarité entre les groupes des minorités visibles, puisqu'une forte majorité des personnes issues des minorités visibles sont nées hors Canada et que la distribution d'un groupe peut être influencée par sa structure d'âge et l'ancienneté de l'immigration.

Scolarité des personnes issues des minorités visibles et des autochtones de 15 ans et plus en 2006

	Total (100%)	Aucun diplôme	Diplôme d'études secondaires	Diplôme d'une école de métier	Diplôme collégial	Certificat universitaire	Baccalauréat	Diplôme supérieur au baccalauréat
<b>Saint-Léonard</b>								
Population totale	59 605	31,4	21,9	12,9	14,5	5,3	9,7	4,4
Minorités visibles	12 965	23,5	21,2	13,8	13,5	8,0	12,6	7,2
Noir	3 670	24,4	19,2	21,9	13,9	7,1	8,3	5,0
Sud-Asiatique	300	35,0	23,3	-	11,7	6,7	11,7	10,0
Chinois	650	38,5	24,6	3,1	15,4	1,5	12,3	4,6
Asiatique du Sud-Est	1 035	33,8	23,2	4,3	12,6	8,2	14,5	3,4
Arabe / Asiatique occidentale	3 870	14,5	19,9	10,1	11,8	12,3	19,6	12,0
Latino-Américain	3 190	26,0	24,0	16,1	14,9	5,6	8,0	5,2
Coréen, Japonais, Philippin	75	-	20,0	-	20,0	20,0	33,3	-
Minorités autre et multiples	180	36,1	13,9	8,3	8,3	-	13,9	16,7
Non-appartenance aux minorités visibles	46 500	33,6	22,1	12,7	14,7	4,5	8,8	3,6
Autochtone	135	29,6	11,1	-	33,3	22,2	7,4	-
<b>Île de Montréal</b>								
Population totale	1 538 335	21,5	21,3	10,1	15,3	6,0	15,4	10,4
Minorités visibles	349 325	21,7	22,0	9,3	13,8	7,1	15,6	10,5
Noir	96 255	24,7	22,1	15,5	15,4	6,5	9,7	6,1
Sud-Asiatique	44 645	25,7	29,7	4,6	12,4	5,4	12,0	10,2
Chinois	44 380	19,6	18,5	3,0	11,9	7,6	23,6	15,8
Asiatique du Sud-Est	26 175	30,5	22,7	6,2	13,1	5,1	13,4	9,0
Arabe / Asiatique occidentale	64 260	13,6	17,7	7,0	13,3	9,2	22,4	16,7
Latino-Américain	44 870	26,0	23,3	13,0	13,7	4,9	11,3	7,7
Coréen, Japonais, Philippin	21 720	8,8	21,8	5,8	16,3	13,6	25,1	8,6
Minorités autre et multiples	7 015	24,4	21,6	10,5	14,5	6,7	12,9	9,4
Non-appartenance aux minorités visibles	1 182 530	21,3	21,1	10,3	15,7	5,7	15,4	10,5
Autochtone	6 475	27,8	23,8	14,6	15,3	5,3	9,7	3,5

Source : Statistique Canada, recensement de 2006, compilations spéciales. Traitement et analyse : INRS-UCS.  
- : non disponible.

## MARCHÉ DU TRAVAIL

### Principaux indicateurs économiques

Au recensement de 2006, la population totale de 15 ans et plus sur le territoire de l'arrondissement de Saint-Léonard se chiffrait à 59 600 personnes, soit 3,9% de celle de l'île de Montréal. La population active comptait 34 685 individus, dont 31 015 personnes occupées et 3 670 chômeurs, respectivement en hausse de 1,5% et 11,7% depuis 2001 contre 4,9% et -0,6% pour l'île.

Il en résulte un taux d'activité de 58,2%, inférieur à celui de l'île (63,6%). Il en va de même pour le taux d'emploi (52% contre 58%), en baisse depuis 2001 de 0,9 point de pourcentage alors que sur l'ensemble de l'île, il est en hausse de 1 point. Notons également que le taux de chômage de 10,6% est supérieur à celui de l'île (8,8%).

L'âge est une caractéristique importante mettant en évidence des différences entre les principaux indicateurs du marché du travail sur le territoire de l'arrondissement. Avant tout, et en opposition avec l'île de Montréal, les nombres de chômeurs de 15 à 29 ans et de 30 à 44 ans ont augmenté de façon significative depuis 2001 (respectivement de 15% et 11,8%), soit une tendance bien différente que sur l'île (-0,8% et -6%). Bien que l'augmentation du nombre de chômeurs soit moins prononcée pour le groupe des 45 à 64 ans (8,2%), cette variation se rapproche davantage de la variation observée sur l'île (7,3%). Autre élément distinctif important sur le territoire de l'arrondissement de Saint-Léonard, le nombre de personnes occupées de 45 à 64 ans a augmenté entre 2001 et 2006 (9,1% contre 15,6% sur l'île), alors qu'on assiste à des baisses chez les personnes occupées plus jeunes (-7,6% chez les 15 à 29 ans et -0,5% chez les 30 à 44 ans).

Principaux indicateurs économiques de la population, par sexe et par catégorie d'âge en 2006

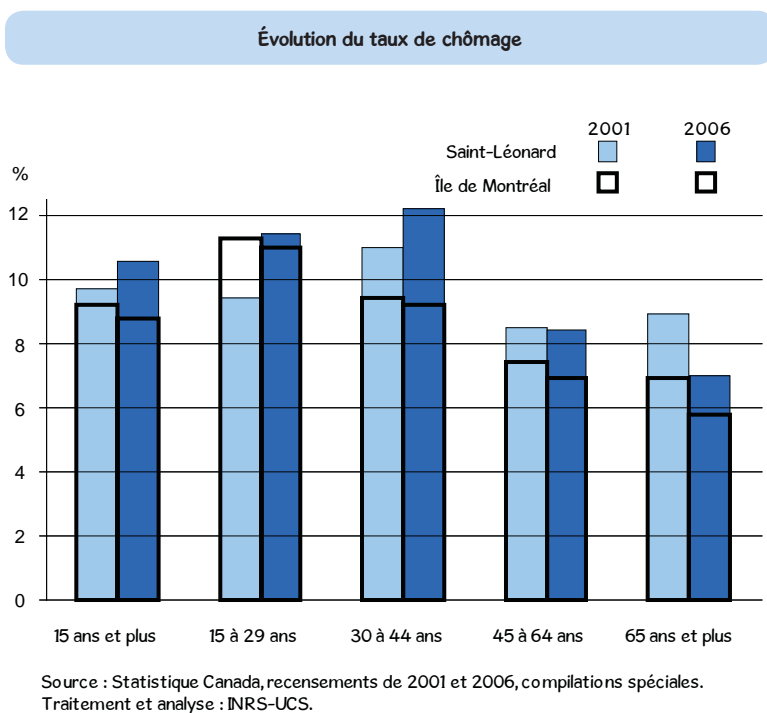
	Saint-Léonard						Île de Montréal					
	Total		Hommes		Femmes		Total		Hommes		Femmes	
	N	Δ% 2001-2006	N	Δ% 2001-2006	N	Δ% 2001-2006	N	Δ% 2001-2006	N	Δ% 2001-2006	N	Δ% 2001-2006
<b>Population de 15 ans et plus</b>	<b>59 600</b>	<b>3,1</b>	<b>27 625</b>	<b>3,8</b>	<b>31 980</b>	<b>2,5</b>	<b>1 538 335</b>	<b>3,1</b>	<b>734 415</b>	<b>3,7</b>	<b>803 920</b>	<b>2,5</b>
Population active	34 685	2,5	17 975	5,1	16 710	-0,2	978 785	4,4	512 310	3,8	466 480	5,2
Personnes occupées	31 015	1,5	16 060	4,6	14 955	-1,7	892 735	4,9	465 715	4,6	427 020	5,4
Chômeurs	3 670	11,7	1 910	8,5	1 755	14,7	86 055	-0,6	46 590	-3,6	39 460	-3,1
Personnes inactives	24 920	4,0	9 650	1,6	15 265	5,6	559 545	0,9	222 105	3,7	337 440	-0,9
Taux d'activité (%)	58,2	-0,4	65,1	0,8	52,3	-1,4	63,6	0,8	69,8	0,1	58,0	1,4
Taux d'emploi (%)	52,0	-0,9	58,1	0,4	46,8	-2,0	58,0	1,0	63,4	0,5	53,1	1,4
Taux de chômage (%)	10,6	0,9	10,6	0,3	10,5	1,4	8,8	-0,4	9,1	-0,7	8,5	-0,1
<b>Population de 15 à 29 ans</b>	<b>12 245</b>	<b>-5,3</b>	<b>5 820</b>	<b>-4,2</b>	<b>6 430</b>	<b>-6,1</b>	<b>386 945</b>	<b>2,6</b>	<b>189 820</b>	<b>1,6</b>	<b>197 130</b>	<b>3,6</b>
Population active	8 425	-5,4	4 210	-0,9	4 210	-9,7	267 125	2,1	132 540	0,1	134 590	4,2
Personnes occupées	7 465	-7,6	3 725	-1,8	3 735	-12,7	237 795	2,5	116 825	0,7	120 965	4,3
Chômeurs	960	15,0	485	6,6	475	25,0	29 330	-0,8	15 715	-4,5	13 615	3,9
Personnes inactives	3 825	-4,7	1 605	-12,3	2 210	1,1	119 820	3,6	57 280	5,2	62 540	2,2
Taux d'activité (%)	68,8	-0,1	72,3	2,4	65,5	-2,5	69,0	-0,3	69,8	-1,1	68,3	0,4
Taux d'emploi (%)	61,0	-1,5	64,0	1,6	58,1	-4,4	61,5	0,0	61,5	-0,6	61,4	0,4
Taux de chômage (%)	11,4	2,0	11,5	0,8	11,3	3,1	11,0	-0,3	11,9	-0,5	10,1	0,0
<b>Population de 30 à 44 ans</b>	<b>16 355</b>	<b>0,8</b>	<b>8 230</b>	<b>4,4</b>	<b>8 120</b>	<b>-2,6</b>	<b>414 865</b>	<b>-3,8</b>	<b>211 560</b>	<b>-2,7</b>	<b>203 300</b>	<b>-4,8</b>
Population active	13 615	0,8	7 270	3,6	6 345	-2,3	345 985	-3,9	187 090	-3,2	158 895	-4,8
Personnes occupées	11 960	-0,5	6 425	3,2	5 530	-4,7	314 290	-3,7	169 885	-2,5	144 405	-5,1
Chômeurs	1 655	11,8	845	7,0	815	19,0	31 700	-6,0	17 205	-9,2	14 490	-2,0
Personnes inactives	2 740	1,1	960	10,3	1 775	-3,5	68 880	-2,8	24 470	0,7	44 410	-4,6
Taux d'activité (%)	83,3	0,0	88,3	-0,7	78,1	0,1	83,4	-0,2	88,4	-0,4	78,2	0,0
Taux d'emploi (%)	73,1	-1,1	78,1	-0,8	68,1	-1,6	75,8	0,1	80,3	0,2	71,0	-0,3
Taux de chômage (%)	12,2	1,2	11,6	0,3	12,8	2,3	9,2	-0,2	9,2	-0,6	9,1	0,2
<b>Population de 45 à 64 ans</b>	<b>17 210</b>	<b>2,2</b>	<b>7 680</b>	<b>3,4</b>	<b>9 530</b>	<b>1,2</b>	<b>469 975</b>	<b>9,9</b>	<b>224 955</b>	<b>11,8</b>	<b>245 015</b>	<b>8,2</b>
Population active	11 865	9,1	5 960	8,8	5 905	9,3	340 675	15,0	176 775	13,9	163 900	16,2
Personnes occupées	10 870	9,1	5 385	7,7	5 485	10,6	317 100	15,6	163 820	14,6	153 280	16,7
Chômeurs	995	8,2	570	18,8	425	-3,4	23 570	7,3	12 955	6,0	10 620	9,0
Personnes inactives	5 345	-10,4	1 720	-11,6	3 620	-10,1	129 300	-1,6	48 180	4,5	81 120	-4,9
Taux d'activité (%)	68,9	4,3	77,6	3,7	62,0	4,7	72,5	3,2	78,6	1,5	66,9	4,6
Taux d'emploi (%)	63,2	4,1	70,1	2,7	57,6	5,0	67,5	3,4	72,8	1,8	62,6	4,6
Taux de chômage (%)	8,4	-0,1	9,6	0,8	7,2	-0,9	6,9	-0,5	7,3	-0,6	6,5	-0,4
<b>Population de 65 ans et plus</b>	<b>13 790</b>	<b>16,6</b>	<b>5 890</b>	<b>12,8</b>	<b>7 895</b>	<b>19,5</b>	<b>266 545</b>	<b>4,1</b>	<b>108 080</b>	<b>5,7</b>	<b>158 465</b>	<b>3,0</b>
Population active	785	40,2	535	46,6	245	22,5	25 000	30,1	15 905	24,0	9 095	42,4
Personnes occupées	725	42,2	520	55,2	205	13,9	23 550	31,6	15 180	25,0	8 365	45,5
Chômeurs	55	10,0	15	-50,0	40	100,0	1 450	9,0	720	3,6	730	15,9
Personnes inactives	13 010	15,5	5 360	10,4	7 650	19,4	241 540	2,0	92 175	3,1	149 370	1,3
Taux d'activité (%)	5,7	1,0	9,1	2,1	3,1	0,1	9,4	1,9	14,7	2,1	5,7	1,5
Taux d'emploi (%)	5,3	1,0	8,8	2,4	2,6	-0,1	8,8	1,8	14,0	2,1	5,3	1,6
Taux de chômage (%)	7,0	-1,9	2,8	-5,4	16,3	6,3	5,8	-1,1	4,5	-0,9	8,0	-1,9

Source : Statistique Canada, recensements de 2001 et 2006, compilations spéciales. Traitement et analyse : INRS-UCS.  
 Il est conseillé d'interpréter avec prudence les taux de variation calculés à partir de petits chiffres.

Notons également que les jeunes de 15 à 29 ans présentent des taux d'activité et d'emploi très semblables à ceux observés pour l'ensemble de l'île, avec toutefois un taux de chômage similaire (11,4% contre 11%). Quant au groupe des 30 à 44 ans, il affiche également un taux de chômage plus élevé que pour l'ensemble de l'île (12,2% contre 9,2%). Même si le taux d'emploi de ce groupe d'âge (73,1%) est inférieur à celui observé sur l'ensemble de l'île (75,8%), il est supérieur aux taux d'emploi de l'ensemble des autres groupes d'âge du territoire de l'arrondissement de Saint-Léonard. Finalement, chez les 45 à 64 ans, les taux d'activité et d'emploi sont inférieurs à ceux de l'île, et le taux de chômage y est plus élevé que sur l'île (8,4% contre 6,9%).

Bien que les taux de chômage de l'arrondissement soient les plus élevés pour les hommes et les femmes du groupe de 30 à 44 ans (respectivement 11,6% et 12,8%), le groupe des 45 à 64 ans affiche l'écart le plus prononcé entre le taux de chômage des hommes et des femmes (respectivement 9,6% 7,2%).

Le graphique suivant permet de comparer l'évolution du taux de chômage des différents groupes d'âge entre 2001 et 2006 pour les territoires de l'arrondissement de Saint-Léonard et de l'île. Le taux de chômage de l'ensemble de la population active (15 ans et plus) a augmenté depuis 2001, pour atteindre 10,6%. Les jeunes de 15 à 29 ans et les 30 à 44 ans ont connu des hausses importantes de leur taux de chômage (respectivement 2 et 1,2 point de pourcentage). Ajoutons que les augmentations des taux de chômage vont à l'encontre de la tendance observée sur l'ensemble de l'île durant la période. Le seul groupe ayant une évolution relativement semblable à celle de l'île est le groupe des 45 à 64 ans, où le taux de chômage est demeuré stable (- 0,1 point contre -0,5 point pour l'île).





## Selon le lieu de naissance

L'objectif de cette section est de comparer les indicateurs économiques de la population née hors Canada avec celle née au Canada.

Relativement aux effectifs en présence, en 2006, 28 930 personnes âgées de 15 ans et plus et nées hors Canada résident sur le territoire de l'arrondissement de Saint-Léonard, en hausse de 11,2% depuis 2001 (14% pour l'île). Ces personnes représentent 5,1% des personnes nées hors Canada de l'île de Montréal et 48,5% de la population de 15 ans et plus sur le territoire de l'arrondissement de Saint-Léonard. Entre 2001 et 2006, la population active née au Canada a diminué de 5% alors que celle née hors Canada a crû de 14,8%. Cette dernière constitue en 2006 plus du tiers de la population active sur le territoire de l'arrondissement de Saint-Léonard (42,3% contre 34,5% sur l'île). Il en va sensiblement de même pour les personnes occupées (40,1% contre 33% pour l'île), alors que les effectifs de celles nées hors Canada ont crû de 13,5% (contre une baisse de 5,3% pour celles nées au Canada).

Relativement au taux d'activité, celui des personnes nées hors Canada est nettement inférieur à celui des personnes nées au Canada (50,7% contre 65,3%), et ce, pour tous les groupes d'âge. Cet écart dépasse 9 points de pourcentage pour le groupe des 30 à 44 ans (78,3% contre 87,5%). Cela dit, le taux d'activité des personnes nées hors Canada a crû de 1,6 point entre 2001 et 2006 pendant que celui de celles nées au Canada a diminué de 1 point. La hausse la plus spectaculaire est observée chez les jeunes hommes de 15 à 29 ans nés hors Canada (15 points contre 1,4 point sur l'île). À l'inverse, la baisse la plus prononcée concerne les jeunes femmes de 15 à 29 ans nées au Canada (-4,7 points contre -0,2 point pour l'île).

Globalement, les mêmes constats s'appliquent aux taux d'emploi : ils sont plus faibles chez les personnes nées hors Canada (43% contre 60,6% pour celles nées au Canada). Le groupe des 30 à 44 ans – qui jouit du meilleur taux d'emploi peu importe le lieu de naissance – présente l'écart le plus considérable entre les populations nées hors Canada et au

Principaux indicateurs économiques des personnes nées hors Canada en 2006

	Saint-Léonard						Île de Montréal					
	Total		Hommes		Femmes		Total		Hommes		Femmes	
	N	Δ% 2001-2006	N	Δ% 2001-2006	N	Δ% 2001-2006	N	Δ% 2001-2006	N	Δ% 2001-2006	N	Δ% 2001-2006
<b>Population de 15 ans et plus</b>	<b>28 930</b>	<b>11,2</b>	<b>13 880</b>	<b>11,9</b>	<b>15 055</b>	<b>10,7</b>	<b>562 325</b>	<b>14,0</b>	<b>273 955</b>	<b>13,3</b>	<b>288 370</b>	<b>14,6</b>
Population active	14 655	14,8	8 175	17,1	6 480	12,0	337 220	17,1	185 485	15,0	151 735	19,7
Personnes occupées	12 435	13,5	7 030	16,6	5 405	9,7	294 805	18,3	163 260	16,6	131 540	20,4
Chômeurs	2 220	22,3	1 140	20,0	1 080	24,9	42 420	9,5	22 225	4,7	20 195	15,2
Personnes inactives	14 275	7,9	5 700	5,2	8 570	9,7	225 105	9,6	88 470	9,9	136 635	9,4
Taux d'activité (%)	50,7	1,6	58,9	2,6	43,1	0,6	60,0	1,6	67,7	1,0	52,6	2,2
Taux d'emploi (%)	43,0	0,9	50,7	2,1	35,9	-0,3	52,4	1,9	59,6	1,7	45,6	2,2
Taux de chômage (%)	15,1	0,9	13,9	0,3	16,7	1,7	12,6	-0,9	12,0	-1,2	13,3	-0,5
<b>Population de 15 à 29 ans</b>	<b>3 485</b>	<b>8,6</b>	<b>1 520</b>	<b>9,7</b>	<b>1 965</b>	<b>7,4</b>	<b>107 955</b>	<b>11,8</b>	<b>52 675</b>	<b>10,0</b>	<b>55 285</b>	<b>13,6</b>
Population active	2 195	28,0	1 095	38,6	1 100	18,9	64 305	16,9	32 925	12,5	31 380	21,8
Personnes occupées	1 840	29,1	940	49,2	900	13,2	54 135	19,0	27 845	15,3	26 290	23,2
Chômeurs	350	20,7	155	-3,1	200	53,8	10 170	6,7	5 080	-0,5	5 090	15,2
Personnes inactives	1 290	-14,0	425	-29,2	865	-4,4	43 650	5,0	19 750	5,9	23 905	4,3
Taux d'activité (%)	63,0	9,7	72,0	15,0	55,8	5,3	59,6	2,6	62,5	1,4	56,8	3,9
Taux d'emploi (%)	52,8	8,5	61,8	16,3	45,7	2,3	50,1	3,0	52,9	2,5	47,6	3,8
Taux de chômage (%)	15,9	-1,0	14,2	-6,1	18,2	4,1	15,8	-1,5	15,4	-2,0	16,2	-1,0
<b>Population de 30 à 44 ans</b>	<b>7 660</b>	<b>19,7</b>	<b>3 895</b>	<b>27,7</b>	<b>3 765</b>	<b>12,2</b>	<b>178 875</b>	<b>17,5</b>	<b>90 700</b>	<b>17,2</b>	<b>88 175</b>	<b>17,9</b>
Population active	6 005	21,3	3 355	28,1	2 645	13,5	139 545	18,5	77 745	17,2	61 800	20,2
Personnes occupées	4 835	20,0	2 735	27,8	2 100	11,4	119 860	19,8	67 220	19,0	52 640	20,9
Chômeurs	1 170	27,2	625	31,6	545	23,9	19 685	11,0	10 525	6,8	9 160	16,2
Personnes inactives	1 660	14,1	535	23,0	1 120	9,8	39 330	14,1	12 950	17,0	26 375	12,8
Taux d'activité (%)	78,3	1,0	86,2	0,3	70,3	0,9	78,0	0,6	85,7	0,0	70,1	1,4
Taux d'emploi (%)	63,1	0,2	70,3	0,1	55,8	-0,4	67,0	1,3	74,1	1,1	59,7	1,5
Taux de chômage (%)	19,5	0,9	18,6	0,5	20,6	1,7	14,1	-1,0	13,5	-1,4	14,8	-0,5
<b>Population de 45 à 64 ans</b>	<b>9 240</b>	<b>-2,0</b>	<b>4 375</b>	<b>-3,2</b>	<b>4 860</b>	<b>-0,8</b>	<b>172 800</b>	<b>10,4</b>	<b>84 320</b>	<b>10,5</b>	<b>88 475</b>	<b>10,4</b>
Population active	6 040	3,5	3 365	-0,3	2 675	8,5	123 440	14,4	68 045	12,6	55 395	16,6
Personnes occupées	5 375	2,3	3 015	-1,6	2 365	8,0	111 475	15,1	61 780	13,5	49 690	17,0
Chômeurs	665	13,7	350	12,9	310	12,7	11 965	8,3	6 260	4,5	5 705	13,0
Personnes inactives	3 195	-10,9	1 010	-12,2	2 190	-9,9	49 360	1,7	16 280	2,4	33 080	1,3
Taux d'activité (%)	65,4	3,5	76,9	2,3	55,0	4,7	71,4	2,4	80,7	1,5	62,6	3,3
Taux d'emploi (%)	58,2	2,4	68,9	1,2	48,7	4,0	64,5	2,6	73,3	2,0	56,2	3,2
Taux de chômage (%)	11,0	1,0	10,4	1,2	11,6	0,4	9,7	-0,5	9,2	-0,7	10,3	-0,3
<b>Population de 65 ans et plus</b>	<b>8 540</b>	<b>22,6</b>	<b>4 085</b>	<b>18,4</b>	<b>4 455</b>	<b>26,6</b>	<b>102 700</b>	<b>16,5</b>	<b>46 265</b>	<b>15,1</b>	<b>56 440</b>	<b>17,6</b>
Population active	415	56,6	355	77,5	60	-7,7	9 930	34,9	6 780	28,3	3 155	51,7
Personnes occupées	380	52,0	340	74,4	40	-27,3	9 335	34,9	6 415	27,8	2 915	53,0
Chômeurs	35	75,0	10	0,0	20	100,0	600	36,4	360	35,8	235	34,3
Personnes inactives	8 125	21,4	3 730	14,9	4 400	27,4	92 765	14,8	39 485	13,1	53 280	16,1
Taux d'activité (%)	4,9	1,1	8,7	2,9	1,3	-0,5	9,7	1,4	14,7	1,5	5,6	1,3
Taux d'emploi (%)	4,4	0,8	8,3	2,6	0,9	-0,7	9,1	1,3	13,9	1,4	5,2	1,2
Taux de chômage (%)	8,4	0,9	2,8	-2,2	33,3	17,9	6,0	0,0	5,3	0,3	7,4	-1,0

Source : Statistique Canada, recensements de 2001 et 2006, compilations spéciales. Traitement et analyse : INRS-UCS. Il est conseillé d'interpréter avec prudence les taux de variation calculés à partir de petits chiffres.

Canada, soit 18,8 points (63,1% contre 81,9%). Finalement, les jeunes hommes de 15 à 29 ans nés hors Canada ont vu leur taux d'emploi croître le plus depuis 2001 (16,3 points contre 2,5 points pour l'île) alors que celui des femmes du même âge nées au Canada a connu la plus forte baisse avec -6 points (-0,2 point sur l'île).

En ce qui concerne le taux de chômage en 2006, celui des personnes nées hors Canada est plus du double de celui des personnes nées au Canada (15,1% contre 7,2%). D'ailleurs, les effectifs des chômeurs nés hors Canada ont fortement crû de 22,3% depuis 2001 alors que ceux des chômeurs nés au Canada ont légèrement diminué de 1,4%. L'écart le plus grand entre les taux de chômage des deux populations est observé chez les 30 à 44 ans (19,5% contre 6,4%); le nombre de chômeurs nés hors Canada de ce groupe d'âge a notamment augmenté de 27,2% depuis 2001. La situation n'est guère plus reluisante pour les jeunes de 15 à 29 ans nés hors Canada puisque leur taux de chômage de 15,9% surpasse de beaucoup celui de 9,8% des jeunes nés au Canada, en particulier pour les femmes (18,2% contre 8,8%).

## Personnes issues des minorités visibles

L'objectif de cette section est de comparer les indicateurs économiques de la population du territoire de l'arrondissement avec ceux de la population issue des minorités visibles.

En 2006, la population active du territoire de l'arrondissement de Saint-Léonard compte 8 620 personnes âgées de 15 ans et plus issues des minorités visibles, soit 3,8% des effectifs de l'île de Montréal. Elles y représentent 24,9% de la population active (23,2% sur l'île de Montréal) et leurs effectifs sont en forte croissance depuis 2001 (37%). La hausse du nombre de personnes occupées issues des minorités visibles est un peu plus faible (35,5%) et leur part dans la population occupée demeure un peu plus faible (22,3%). Les chômeurs issus des minorités visibles ont connu une croissance encore plus marquée durant la période (44,3%, dont 48,7% pour les femmes). Soulignons que pas moins de 46,2% de tous les chômeurs du territoire de l'arrondissement de Saint-Léonard en 2006 sont issus des minorités visibles.

Principaux indicateurs économiques des personnes nées au Canada en 2006

	Saint-Léonard						Île de Montréal					
	Total		Hommes		Femmes		Total		Hommes		Femmes	
	N	Δ% 2001-2006	N	Δ% 2001-2006	N	Δ% 2001-2006	N	Δ% 2001-2006	N	Δ% 2001-2006	N	Δ% 2001-2006
<b>Population de 15 ans et plus</b>	<b>30 670</b>	<b>-3,6</b>	<b>13 745</b>	<b>-3,2</b>	<b>16 925</b>	<b>-3,9</b>	<b>976 005</b>	<b>-2,2</b>	<b>460 455</b>	<b>-1,2</b>	<b>515 545</b>	<b>-3,2</b>
Population active	20 030	-5,0	9 795	-3,3	10 230	-6,7	641 565	-1,2	326 820	-1,7	314 745	-0,6
Personnes occupées	18 580	-5,3	9 030	-3,1	9 550	-7,2	597 935	-0,6	302 455	-0,9	295 475	-0,2
Chômeurs	1 450	-1,4	770	-4,3	680	2,3	43 635	-8,8	24 365	-10,1	19 265	-7,1
Personnes inactives	10 640	-0,7	3 950	-3,1	6 690	0,8	334 440	-4,3	133 635	-0,1	200 800	-6,9
Taux d'activité (%)	65,3	-1,0	71,3	0,0	60,4	-1,9	65,7	0,7	71,0	-0,3	61,1	1,6
Taux d'emploi (%)	60,6	-1,1	65,7	0,1	56,4	-2,1	61,3	1,1	65,7	0,2	57,3	1,7
Taux de chômage (%)	7,2	0,2	7,9	-0,1	6,6	0,5	6,8	-0,6	7,5	-0,7	6,1	-0,4
<b>Population de 15 à 29 ans</b>	<b>8 760</b>	<b>-9,8</b>	<b>4 300</b>	<b>-8,4</b>	<b>4 460</b>	<b>-11,2</b>	<b>278 995</b>	<b>-0,6</b>	<b>137 145</b>	<b>-1,3</b>	<b>141 845</b>	<b>0,2</b>
Population active	6 230	-13,4	3 115	-10,1	3 110	-16,7	202 820	-1,8	99 615	-3,5	103 205	-0,1
Personnes occupées	5 620	-15,6	2 790	-11,8	2 830	-18,9	183 660	-1,5	88 985	-3,1	94 675	0,0
Chômeurs	610	11,9	330	11,9	275	10,0	19 160	-4,3	10 635	-6,3	8 525	-1,8
Personnes inactives	2 535	0,6	1 185	-4,0	1 345	5,1	76 170	2,9	37 530	4,8	38 640	1,0
Taux d'activité (%)	71,1	-3,0	72,4	-1,4	69,7	-4,7	72,7	-0,9	72,6	-1,6	72,8	-0,2
Taux d'emploi (%)	64,2	-4,3	64,9	-2,5	63,5	-6,0	65,8	-0,7	64,9	-1,2	66,7	-0,2
Taux de chômage (%)	9,8	2,2	10,6	2,1	8,8	2,1	9,4	-0,3	10,7	-0,3	8,3	-0,1
<b>Population de 30 à 44 ans</b>	<b>8 695</b>	<b>-11,4</b>	<b>4 340</b>	<b>-10,2</b>	<b>4 355</b>	<b>-12,6</b>	<b>235 990</b>	<b>-15,4</b>	<b>120 860</b>	<b>-13,7</b>	<b>115 130</b>	<b>-17,0</b>
Population active	7 610	-11,0	3 910	-11,0	3 700	-11,1	206 440	-14,8	109 345	-13,8	97 095	-16,0
Personnes occupées	7 125	-10,9	3 690	-9,7	3 430	-12,5	194 425	-14,1	102 665	-12,9	91 760	-15,5
Chômeurs	490	-11,7	225	-28,6	265	10,4	12 010	-24,9	6 685	-26,4	5 335	-22,8
Personnes inactives	1 080	-13,9	430	-1,1	655	-19,6	29 550	-18,8	11 515	-12,9	18 030	-22,2
Taux d'activité (%)	87,5	0,3	90,2	-0,7	85,0	1,5	87,5	0,6	90,5	-0,1	84,3	1,0
Taux d'emploi (%)	81,9	0,4	85,1	0,6	78,8	0,1	82,4	1,2	84,9	0,8	79,7	1,4
Taux de chômage (%)	6,4	-0,1	5,8	-1,4	7,2	1,4	5,8	-0,8	6,1	-1,1	5,5	-0,5
<b>Population de 45 à 64 ans</b>	<b>7 970</b>	<b>7,4</b>	<b>3 300</b>	<b>13,8</b>	<b>4 670</b>	<b>3,2</b>	<b>297 175</b>	<b>9,6</b>	<b>140 635</b>	<b>12,6</b>	<b>156 545</b>	<b>7,0</b>
Population active	5 820	15,4	2 590	22,7	3 235	10,2	217 235	15,3	108 730	14,8	108 500	15,9
Personnes occupées	5 490	16,7	2 370	22,5	3 120	12,6	205 630	15,9	102 035	15,3	103 590	16,5
Chômeurs	330	-1,5	215	26,5	115	-30,3	11 610	6,3	6 690	7,4	4 915	4,9
Personnes inactives	2 150	-9,7	710	-10,7	1 435	-9,5	79 940	-3,5	31 905	5,6	48 040	-8,8
Taux d'activité (%)	73,0	5,0	78,4	5,6	69,3	4,4	73,1	3,7	77,3	1,5	69,3	5,3
Taux d'emploi (%)	68,9	5,5	71,7	5,0	66,8	5,6	69,2	3,8	72,6	1,8	66,2	5,4
Taux de chômage (%)	5,7	-0,9	8,3	0,2	3,6	-2,0	5,3	-0,5	6,2	-0,4	4,5	-0,5
<b>Population de 65 ans et plus</b>	<b>5 250</b>	<b>8,1</b>	<b>1 810</b>	<b>2,3</b>	<b>3 440</b>	<b>11,5</b>	<b>163 845</b>	<b>-2,4</b>	<b>61 815</b>	<b>-0,4</b>	<b>102 030</b>	<b>-3,6</b>
Population active	370	27,6	180	12,5	185	42,3	15 065	27,1	9 125	20,9	5 940	37,8
Personnes occupées	345	32,7	180	33,3	165	37,5	14 215	29,6	8 770	23,2	5 450	41,7
Chômeurs	25	-28,6	0	-100,0	20	100,0	850	-4,5	355	-17,4	495	7,6
Personnes inactives	4 880	6,9	1 630	0,9	3 250	10,0	148 780	-4,6	52 685	-3,3	96 090	-5,3
Taux d'activité (%)	7,1	1,1	10,0	1,0	5,4	1,2	9,2	2,1	14,8	2,6	5,8	1,7
Taux d'emploi (%)	6,6	1,2	10,0	2,4	4,8	0,9	8,7	2,2	14,2	2,7	5,3	1,7
Taux de chômage (%)	6,8	-5,3	0,0	-12,5	10,8	3,1	5,6	-1,9	3,9	-1,8	8,3	-2,4

Source : Statistique Canada, recensements de 2001 et 2006, compilations spéciales. Traitement et analyse : INRS-UCS. Il est conseillé d'interpréter avec prudence les taux de variation calculés à partir de petits chiffres.

Les taux d'activité et d'emploi des personnes issues des minorités visibles dépassent ceux de l'ensemble de la population de 15 ans et plus sur le territoire de l'arrondissement de Saint-Léonard (respectivement 66,5% et 53,5% contre 58,2% et 52%), mais c'est aussi le cas de leur taux de chômage (19,7% contre 10,6%). Depuis 2001, ces trois taux sont d'ailleurs en hausse (respectivement de 3,9 points, 2,6 points et 1 point), soit une situation bien différente à celle observée pour l'ensemble de la population du territoire de l'arrondissement (variations respectives de -0,4 point et -0,9 point et de 0,9 point).

L'âge est une caractéristique importante mettant en évidence des différences entre les principaux indicateurs du marché du travail des personnes issues des minorités visibles sur le territoire de l'arrondissement de Saint-Léonard. Fait à noter, contrairement aux deux groupes plus âgés, les groupes de 15 à 29 ans et 30 à 44 ans affichent des taux d'activité inférieurs à ceux de l'ensemble de la population de 15 ans et plus sur le territoire de l'arrondissement de

Saint-Léonard (respectivement 60,9% et 77,8% contre 68,8% et 83,3%). La faiblesse du taux d'activité concerne plus particulièrement les femmes, car à peine plus des deux tiers sont actives dans le groupe des 30 à 44 ans (69,4% contre 86% pour les hommes).

Chez les personnes actives issues des minorités visibles du territoire de l'arrondissement de Saint-Léonard, les taux de chômage des hommes ont moins augmenté que ceux des femmes. Il atteint chez ces dernières 20,8%, en croissance de 2 points depuis 2001 (14,9% pour l'île, en baisse de 1,6 point). Les hommes de 15 à 29 ans affichent le plus bas taux de chômage parmi les personnes issues des minorités visibles du territoire de l'arrondissement de Saint-Léonard (16,1% contre 15,9% pour l'île). Les 30 à 44 ans présentent, à 21%, le plus haut taux de chômage observé chez les personnes issues des minorités visibles de moins de 65 ans, dont 21,7% pour les femmes (respectivement 12,2% et 12,8% pour l'ensemble de la population du territoire de l'arrondissement).

Principaux indicateurs économiques des personnes issues des minorités visibles en 2006

	Saint-Léonard						Île de Montréal					
	Total		Hommes		Femmes		Total		Hommes		Femmes	
	N	Δ% 2001-2006	N	Δ% 2001-2006	N	Δ% 2001-2006	N	Δ% 2001-2006	N	Δ% 2001-2006	N	Δ% 2001-2006
<b>Population de 15 ans et plus</b>	<b>12 970</b>	<b>29,0</b>	<b>6 105</b>	<b>29,9</b>	<b>6 860</b>	<b>28,1</b>	<b>349 330</b>	<b>23,4</b>	<b>169 925</b>	<b>22,2</b>	<b>179 405</b>	<b>24,6</b>
Population active	8 620	37,0	4 590	39,9	4 030	34,1	226 595	27,4	121 475	24,5	105 120	31,0
Personnes occupées	6 930	35,5	3 735	39,9	3 190	30,7	193 765	30,6	104 340	28,2	89 425	33,5
Chômeurs	1 695	44,3	850	39,3	840	48,7	32 820	11,5	17 130	5,9	15 695	18,4
Personnes inactives	4 340	15,3	1 515	6,7	2 830	20,7	122 735	16,6	48 455	16,7	74 280	16,5
Taux d'activité (%)	66,5	3,9	75,2	5,4	58,7	2,6	64,9	2,1	71,5	1,3	58,6	2,9
Taux d'emploi (%)	53,5	2,6	61,2	4,4	46,5	0,9	55,5	3,1	61,4	2,9	49,8	3,3
Taux de chômage (%)	19,7	1,0	18,5	-0,1	20,8	2,0	14,5	-2,1	14,1	-2,5	14,9	-1,6
<b>Population de 15 à 29 ans</b>	<b>3 835</b>	<b>15,7</b>	<b>1 750</b>	<b>23,2</b>	<b>2 085</b>	<b>10,0</b>	<b>111 000</b>	<b>17,9</b>	<b>53 705</b>	<b>15,4</b>	<b>57 300</b>	<b>20,3</b>
Population active	2 335	28,3	1 150	43,8	1 180	15,7	65 730	25,1	32 705	19,6	33 030	31,1
Personnes occupées	1 950	32,7	970	56,5	980	14,6	55 245	28,9	27 500	24,5	27 745	33,5
Chômeurs	380	10,1	185	5,7	195	14,7	10 490	8,4	5 205	-1,0	5 280	19,3
Personnes inactives	1 505	0,7	600	-3,2	905	3,4	45 270	8,7	21 000	9,4	24 275	8,2
Taux d'activité (%)	60,9	6,0	65,7	9,2	56,6	2,8	59,2	3,4	60,9	2,2	57,6	4,7
Taux d'emploi (%)	50,8	6,5	55,4	11,6	47,0	1,9	49,8	4,3	51,2	3,8	48,4	4,8
Taux de chômage (%)	16,3	-2,7	16,1	-5,8	16,5	-0,2	16,0	-2,4	15,9	-3,3	16,0	-1,6
<b>Population de 30 à 44 ans</b>	<b>5 395</b>	<b>33,2</b>	<b>2 675</b>	<b>33,1</b>	<b>2 720</b>	<b>33,0</b>	<b>124 775</b>	<b>22,5</b>	<b>62 770</b>	<b>20,6</b>	<b>62 005</b>	<b>24,5</b>
Population active	4 195	37,5	2 300	34,9	1 890	41,0	95 870	25,0	53 060	21,5	42 810	29,6
Personnes occupées	3 315	35,9	1 835	32,5	1 480	41,0	81 430	28,7	45 280	25,2	36 145	33,4
Chômeurs	880	44,3	465	47,6	410	41,4	14 445	7,6	7 775	3,8	6 665	12,2
Personnes inactives	1 200	20,0	370	21,3	830	18,6	28 900	14,9	9 710	15,6	19 190	14,5
Taux d'activité (%)	77,8	2,5	86,0	1,2	69,4	3,9	76,8	1,5	84,5	0,6	69,0	2,7
Taux d'emploi (%)	61,4	1,2	68,6	-0,3	54,3	3,0	65,3	3,2	72,1	2,6	58,3	3,9
Taux de chômage (%)	21,0	1,0	20,2	1,7	21,7	0,1	15,1	-2,4	14,7	-2,5	15,6	-2,4
<b>Population de 45 à 64 ans</b>	<b>2 885</b>	<b>38,4</b>	<b>1 355</b>	<b>32,2</b>	<b>1 530</b>	<b>43,7</b>	<b>86 645</b>	<b>28,9</b>	<b>41 865</b>	<b>30,0</b>	<b>44 780</b>	<b>27,9</b>
Population active	2 035	44,8	1 100	43,8	935	46,1	61 920	32,3	33 630	32,7	28 290	31,8
Personnes occupées	1 620	37,3	900	38,5	715	34,9	54 235	33,4	29 620	34,6	24 615	32,1
Chômeurs	420	86,7	200	81,8	215	95,5	7 685	25,1	4 010	20,6	3 675	30,3
Personnes inactives	845	24,3	255	-3,8	595	40,0	24 725	21,1	8 230	19,7	16 490	21,7
Taux d'activité (%)	70,5	3,1	81,2	6,6	61,1	0,7	71,5	1,9	80,3	1,6	63,2	1,9
Taux d'emploi (%)	56,2	-0,4	66,4	3,0	46,7	-3,3	62,6	2,1	70,8	2,5	55,0	1,8
Taux de chômage (%)	20,6	4,6	18,2	3,8	23,0	5,8	12,4	-0,7	11,9	-1,2	13,0	-0,1
<b>Population de 65 ans et plus</b>	<b>855</b>	<b>42,5</b>	<b>330</b>	<b>34,7</b>	<b>525</b>	<b>47,9</b>	<b>26 910</b>	<b>35,8</b>	<b>11 585</b>	<b>40,3</b>	<b>15 320</b>	<b>32,5</b>
Population active	60	200,0	35	133,3	25	150,0	3 065	74,1	2 075	69,4	995	87,7
Personnes occupées	45	125,0	40	166,7	10	0,0	2 860	81,6	1 940	75,6	915	94,7
Chômeurs	20	0,0	0	0,0	15	0,0	210	16,7	130	8,3	75	25,0
Personnes inactives	790	36,2	290	26,1	505	46,4	23 835	31,9	9 515	35,3	14 325	29,9
Taux d'activité (%)	7,1	3,8	10,8	4,8	4,8	2,0	11,4	2,5	17,9	3,1	6,5	1,9
Taux d'emploi (%)	5,3	2,0	12,3	6,3	1,9	-0,9	10,6	2,7	16,7	3,3	6,0	1,9
Taux de chômage (%)	33,3	33,3	0,0	0,0	60,0	60,0	6,9	-3,3	6,3	-3,5	7,5	-3,8

Source : Statistique Canada, recensements de 2001 et 2006, compilations spéciales. Traitement et analyse : INRS-UCS.  
 À noter que dans les données sur le lieu de naissance publiées par Statistique Canada, les autochtones ne font pas partie du groupe des personnes issues des minorités visibles.  
 Il est conseillé d'interpréter avec prudence les taux de variation calculés à partir de petits chiffres.

Dans cette section, les indicateurs économiques des personnes issues des minorités visibles nées au Canada sont comparés avec ceux des personnes issues des minorités visibles nées hors Canada.

Parmi les personnes actives issues des minorités visibles et âgées de 15 ans et plus sur le territoire de l'arrondissement de Saint-Léonard en 2006, 830 sont nées au Canada et 7 790 sont nées hors Canada. Les femmes sont plus nombreuses que les hommes chez les actifs nés au Canada (53%), ce qui n'est pas le cas pour les actifs nés hors Canada (46,1%).

Sur le territoire de l'arrondissement de Saint-Léonard, le taux d'activité des personnes issues des minorités visibles et nées au Canada est inférieur à celui de celles nées hors Canada (56,3% contre 67,8%), tout comme pour le taux d'emploi (46,8% contre 54,3%).

Il convient cependant de préciser que la grande majorité de celles nées au Canada sont âgées de moins de 29 ans, donc plus susceptibles d'être aux études. On remarque tout de même que le taux de chômage des hommes de 15 à 29 ans atteint 25% chez ceux nés au Canada, contre 12,9% pour ceux nés hors Canada.

La situation sur le marché du travail des jeunes de 15 à 29 ans nés au Canada est plus favorable que celle des autres jeunes issus des minorités visibles du territoire de l'arrondissement de Saint-Léonard puisque leur taux de chômage est inférieur (16% contre 17,1%), ainsi qu'à celui des jeunes issus des minorités visibles nés hors Canada de l'ensemble de l'île (17%). À l'inverse, chez les 30 à 44 ans, ceux qui sont nés au Canada présentent des taux d'activité et de chômage de 82,1% et 15,6% contre 77,6% et 21,2% pour ceux nés hors Canada.

**Principaux indicateurs économiques des personnes issues des minorités visibles nées au Canada en 2006**

	Saint-Léonard			Île de Montréal		
	Total	Hommes	Femmes	Total	Hommes	Femmes
<b>Population de 15 ans et plus</b>	<b>1 475</b>	<b>715</b>	<b>760</b>	<b>50 215</b>	<b>24 620</b>	<b>25 595</b>
Population active	830	385	440	32 300	15 835	16 465
Personnes occupées	690	295	395	28 295	13 755	14 540
Chômeurs	140	95	45	4 005	2 080	1 920
Personnes inactives	645	320	320	17 920	8 790	9 130
Taux d'activité (%)	56,3	54,2	57,9	64,3	64,3	64,3
Taux d'emploi (%)	46,8	41,5	52,0	56,3	55,9	56,8
Taux de chômage (%)	16,9	24,7	10,2	12,4	13,1	11,7
<b>Population de 15 à 29 ans</b>	<b>1 215</b>	<b>600</b>	<b>615</b>	<b>37 555</b>	<b>18 395</b>	<b>19 165</b>
Population active	645	300	340	22 890	10 915	11 975
Personnes occupées	530	230	300	19 690	9 275	10 415
Chômeurs	110	75	40	3 200	1 640	1 560
Personnes inactives	575	295	275	14 665	7 475	7 190
Taux d'activité (%)	53,1	49,6	54,8	60,9	59,3	62,5
Taux d'emploi (%)	43,6	38,0	48,4	52,4	50,4	54,3
Taux de chômage (%)	17,1	25,0	11,8	14,0	15,0	13,0
<b>Population de 30 à 44 ans</b>	<b>195</b>	<b>95</b>	<b>105</b>	<b>8 795</b>	<b>4 475</b>	<b>4 325</b>
Population active	160	75	85	7 510	3 950	3 560
Personnes occupées	140	55	85	6 925	3 645	3 285
Chômeurs	25	20	0	585	305	275
Personnes inactives	30	15	15	1 285	520	760
Taux d'activité (%)	82,1	83,3	81,0	85,4	88,4	82,4
Taux d'emploi (%)	71,8	61,1	81,0	78,8	81,5	76,0
Taux de chômage (%)	15,6	26,7	0,0	7,8	7,7	7,7
<b>Population de 45 à 64 ans</b>	<b>40</b>	<b>10</b>	<b>30</b>	<b>2 415</b>	<b>1 140</b>	<b>1 270</b>
Population active	20	0	10	1 705	830	870
Personnes occupées	15	0	10	1 500	710	790
Chômeurs	0	0	0	200	115	80
Personnes inactives	20	0	20	705	310	400
Taux d'activité (%)	50,0	0,0	33,3	70,7	72,8	68,5
Taux d'emploi (%)	37,5	0,0	33,3	62,2	62,3	62,2
Taux de chômage (%)	0,0	0,0	0,0	11,7	13,9	9,2
<b>Population de 65 ans et plus</b>	<b>15</b>	<b>10</b>	<b>10</b>	<b>1 450</b>	<b>615</b>	<b>835</b>
Population active	0	0	0	190	135	55
Personnes occupées	0	0	0	175	125	55
Chômeurs	0	0	0	15	10	0
Personnes inactives	10	10	10	1 255	475	780
Taux d'activité (%)	0,0	0,0	0,0	13,1	22,0	6,6
Taux d'emploi (%)	0,0	0,0	0,0	12,1	20,3	6,6
Taux de chômage (%)	0,0	0,0	0,0	7,9	7,4	0,0

Source : Statistique Canada, recensement de 2006, compilations spéciales. Traitement et analyse : INRS-UCS. À noter que dans les données sur le lieu de naissance publiées par Statistique Canada, les autochtones ne font pas partie du groupe des personnes issues des minorités visibles. Il est conseillé d'interpréter avec prudence les taux calculés à partir de petits chiffres.

**Principaux indicateurs économiques des personnes issues des minorités visibles nées hors Canada en 2006**

	Saint-Léonard			Île de Montréal		
	Total	Hommes	Femmes	Total	Hommes	Femmes
<b>Population de 15 ans et plus</b>	<b>11 495</b>	<b>5 390</b>	<b>6 100</b>	<b>299 110</b>	<b>145 300</b>	<b>153 805</b>
Population active	7 790	4 205	3 590	194 290	105 640	88 655
Personnes occupées	6 240	3 450	2 790	165 470	90 590	74 880
Chômeurs	1 555	755	800	28 825	15 045	13 775
Personnes inactives	3 700	1 190	2 510	104 820	39 665	65 155
Taux d'activité (%)	67,8	78,0	58,8	65,0	72,7	57,6
Taux d'emploi (%)	54,3	64,0	45,7	55,3	62,3	48,7
Taux de chômage (%)	20,0	18,0	22,3	14,8	14,2	15,5
<b>Population de 15 à 29 ans</b>	<b>2 620</b>	<b>1 145</b>	<b>1 465</b>	<b>73 445</b>	<b>35 305</b>	<b>38 135</b>
Population active	1 690	850	840	42 840	21 785	21 050
Personnes occupées	1 420	735	685	35 550	18 220	17 330
Chômeurs	270	110	155	7 290	3 565	3 720
Personnes inactives	925	300	625	30 605	13 520	17 080
Taux d'activité (%)	64,5	73,9	57,1	58,3	61,7	55,2
Taux d'emploi (%)	54,2	63,9	46,6	48,4	51,6	45,4
Taux de chômage (%)	16,0	12,9	18,5	17,0	16,4	17,7
<b>Population de 30 à 44 ans</b>	<b>5 195</b>	<b>2 580</b>	<b>2 615</b>	<b>115 980</b>	<b>58 295</b>	<b>57 685</b>
Population active	4 030	2 220	1 805	88 365	49 110	39 250
Personnes occupées	3 170	1 780	1 395	74 505	41 640	32 865
Chômeurs	855	445	415	13 860	7 470	6 390
Personnes inactives	1 165	355	815	27 620	9 185	18 430
Taux d'activité (%)	77,6	86,0	68,9	76,2	84,2	68,0
Taux d'emploi (%)	61,0	69,0	53,2	64,2	71,4	57,0
Taux de chômage (%)	21,2	20,0	23,0	15,7	15,2	16,3
<b>Population de 45 à 64 ans</b>	<b>2 845</b>	<b>1 345</b>	<b>1 495</b>	<b>84 230</b>	<b>40 725</b>	<b>43 510</b>
Population active	2 015	1 095	920	60 215	32 800	27 415
Personnes occupées	1 605	895	705	52 730	28 910	23 820
Chômeurs	415	195	215	7 480	3 890	3 590
Personnes inactives	830	255	575	24 015	7 920	16 090
Taux d'activité (%)	71,0	81,1	61,5	71,5	80,5	63,0
Taux d'emploi (%)	56,5	66,3	47,2	62,6	71,0	54,8
Taux de chômage (%)	20,6	17,8	23,4	12,4	11,9	13,1
<b>Population de 65 ans et plus</b>	<b>835</b>	<b>315</b>	<b>520</b>	<b>25 455</b>	<b>10 975</b>	<b>14 485</b>
Population active	55	35	20	2 875	1 940	935
Personnes occupées	45	40	10	2 680	1 815	865
Chômeurs	15	0	15	195	115	75
Personnes inactives	775	280	495	22 580	9 035	13 545
Taux d'activité (%)	6,6	10,9	3,9	11,3	17,7	6,5
Taux d'emploi (%)	5,4	12,5	1,9	10,5	16,5	6,0
Taux de chômage (%)	27,3	0,0	75,0	6,8	5,9	8,0

Source : Statistique Canada, recensement de 2006, compilations spéciales. Traitement et analyse : INRS-UCS. À noter que dans les données sur le lieu de naissance publiées par Statistique Canada, les autochtones ne font pas partie du groupe des personnes issues des minorités visibles. Il est conseillé d'interpréter avec prudence les taux calculés à partir de petits chiffres.

## Type d'industrie

La distribution des activités dans lesquelles œuvrait la population occupée habitant sur le territoire Saint-Léonard en 2006 montre que les résidents travaillent majoritairement dans deux grands secteurs : les services à la consommation (31,3% contre 30,1% pour l'île) et les services à la production (28,6% contre 30,4%). Notons également que le grand secteur secondaire est nettement plus présent sur le territoire Saint-Léonard que sur l'île (20,1% contre 15,4%).

On retrouve les plus grandes concentrations de résidents occupés dans les secteurs fabrication (15,6%), commerce de détail (13,3%), services aux entreprises (12,4%) et autres services à la consommation (12,3%). Cela dit, chez les femmes, le secteur des soins de santé et assistance sociale domine (18,9% contre 4,1% pour les hommes) alors que les hommes sont les plus nombreux dans le secteur de la fabrication (18,8% contre 12,2% chez les femmes).

Contrairement au secteur des soins de santé et assistance sociale qui occupe 31,7% plus de résidents qu'en 2001, la fabrication est en déclin avec une chute de 25,7% des effectifs durant la période, légèrement plus élevée que sur l'île (-22,1%). Les secteurs commerce de gros et administrations publiques sont aussi en baisse (15,2% et 11,9%), soit une situation bien différente de celle de l'île de Montréal (4,7% et -0,9%).

Comparativement à l'ensemble de l'île, les activités reliées à la fabrication (15,6% contre 12,4%), au commerce de détail (13,3% contre 10,8%), puis à la finance, assurances et immobilier (8,7% contre 6,8%) caractérisent le mieux la population active occupée du territoire Saint-Léonard en 2006.

Grands secteurs d'activité de la population occupée en 2006									
	Total			Hommes			Femmes		
	N	%	Δ% 2001-2006	N	%	Δ% 2001-2006	N	%	Δ% 2001-2006
<b>Saint-Léonard</b>									
<b>Toutes les industries</b>	<b>31 015</b>	<b>100,0</b>	<b>1,5</b>	<b>16 060</b>	<b>100,0</b>	<b>4,6</b>	<b>14 955</b>	<b>100,0</b>	<b>-1,8</b>
Secteur primaire	105	0,3	90,9	60	0,4	71,4	40	0,3	100,0
Secteur secondaire	6 245	20,1	-19,7	4 270	26,6	-11,4	1 970	13,2	-33,3
Construction	1 395	4,5	11,2	1 250	7,8	14,2	140	0,9	-12,5
Fabrication	4 850	15,6	-25,7	3 020	18,8	-18,9	1 830	12,2	-34,5
Services à la consommation	9 705	31,3	3,0	5 050	31,4	2,5	4 655	31,1	3,7
Commerce de gros	1 760	5,7	-15,2	1 060	6,6	-13,1	700	4,7	-17,6
Commerce de détail	4 125	13,3	12,6	2 005	12,5	19,0	2 115	14,1	7,1
Autres services à la consommation	3 820	12,3	3,8	1 985	12,4	-1,7	1 840	12,3	10,5
Services à la production	8 875	28,6	11,4	4 990	31,1	22,9	3 885	26,0	-1,0
Transport et communication	2 340	7,5	2,0	1 655	10,3	17,4	690	4,6	-22,9
Finance, assurances et immobilier	2 690	8,7	13,5	1 115	6,9	26,7	1 570	10,5	5,0
Services aux entreprises	3 845	12,4	16,3	2 220	13,8	25,4	1 625	10,9	5,9
Services publics	6 095	19,7	13,8	1 680	10,5	10,2	4 405	29,5	15,0
Administrations publiques	965	3,1	-11,9	525	3,3	-12,5	440	2,9	-11,1
Services d'enseignement	1 560	5,0	1,3	455	2,8	-9,0	1 105	7,4	5,7
Soins de santé et assistance sociale	3 490	11,3	31,7	655	4,1	67,9	2 830	18,9	25,5
Services publics	80	0,3	14,3	45	0,3	28,6	30	0,2	-14,3
<b>Île de Montréal</b>									
<b>Toutes les industries</b>	<b>892 735</b>	<b>100,0</b>	<b>4,9</b>	<b>465 715</b>	<b>100,0</b>	<b>4,6</b>	<b>427 020</b>	<b>100,0</b>	<b>5,4</b>
Secteur primaire	2 720	0,3	80,7	1 980	0,4	80,8	735	0,2	81,5
Secteur secondaire	137 390	15,4	-16,8	95 185	20,4	-12,8	42 200	9,9	-24,6
Construction	26 575	3,0	16,4	23 320	5,0	18,5	3 255	0,8	3,3
Fabrication	110 815	12,4	-22,1	71 865	15,4	-19,6	38 945	9,1	-26,3
Services à la consommation	268 860	30,1	10,6	139 940	30,0	9,6	128 920	30,2	11,8
Commerce de gros	50 230	5,6	4,7	31 315	6,7	2,7	18 915	4,4	8,1
Commerce de détail	96 630	10,8	11,6	46 655	10,0	9,8	49 975	11,7	13,4
Autres services à la consommation	122 000	13,7	12,4	61 970	13,3	13,2	60 030	14,1	11,6
Services à la production	271 000	30,4	7,8	156 065	33,5	10,6	114 940	26,9	4,2
Transport et communication	78 815	8,8	-1,7	51 160	11,0	1,5	27 660	6,5	-7,1
Finance, assurances et immobilier	60 835	6,8	13,9	28 120	6,0	17,1	32 715	7,7	11,2
Services aux entreprises	131 350	14,7	11,5	76 785	16,5	15,1	54 565	12,8	6,7
Services publics	212 770	23,8	12,2	72 545	15,6	9,4	140 215	32,8	13,7
Administrations publiques	34 520	3,9	-0,9	17 260	3,7	-3,8	17 260	4,0	2,2
Services d'enseignement	71 815	8,0	15,2	26 635	5,7	15,6	45 175	10,6	15,0
Soins de santé et assistance sociale	101 055	11,3	14,5	25 210	5,4	10,4	75 845	17,8	16,0
Services publics	5 380	0,6	28,7	3 440	0,7	39,6	1 935	0,5	12,5

Source : Statistique Canada, recensements de 2001 et 2006, compilation spéciale de la Direction de la planification et de l'information sur le marché du travail, Direction régionale d'Emploi-Québec de l'Île-de-Montréal. Traitement et analyse : INRS-UCS.

## Profession

Du point de vue des grandes catégories professionnelles, 26,5% de la population occupée du territoire Saint-Léonard se retrouve dans la catégorie vente et services (23,9% sur l'île), 23,2% dans la catégorie affaires, finances et administration (20,3% sur l'île) et 12,6% dans les métiers, transport et machinerie (9,3% sur l'île). Au regard de la répartition des professions selon le sexe, quelques nuances doivent cependant être apportées. Ainsi, alors que la catégorie professionnelle la plus importante, vente et services, occupe presque autant d'hommes que de femmes (respectivement 26,2% et 26,8%), ces dernières œuvrent beaucoup plus souvent que les hommes dans le domaine des affaires, finances et administration (33,9% contre 13,3%). À l'inverse, près du quart des

hommes du territoire Saint-Léonard se retrouve dans la catégorie métiers, transport et machinerie, un domaine beaucoup moins populaire auprès des femmes (respectivement 22,4% des effectifs contre 2%).

Il est intéressant de constater que la catégorie vente et services est en croissance de 19,3% depuis 2001, croissance qui est d'ailleurs supérieure à celle enregistrée pour l'île (13,9%) et bien plus forte chez les hommes (25,2% contre 13,7% pour les femmes). Il en va autrement pour la catégorie affaires, finances et administration (-2,1% contre 3,2% sur l'île), mais la baisse ne touche que les femmes puisque les effectifs des hommes sont en croissance (-5,1% contre 6,2%).

Grandes catégories professionnelles de la population occupée en 2006

	Total			Hommes				Femmes			
	N	% ▼	Δ% 2001-2006	N	% ▼	% ◀	Δ% 2001-2006	N	% ▼	% ◀	Δ% 2001-2006
<b>Saint-Léonard</b>											
Population occupée totale de 15 ans et plus selon la profession*	31 015	100,0	1,5	16 060	100,0	51,8	4,6	14 955	100,0	48,2	-1,8
Gestion	2 990	9,6	-7,1	1 925	12,0	64,4	-11,1	1 060	7,1	35,5	0,5
Affaires, finances et administration	7 205	23,2	-2,1	2 135	13,3	29,6	6,2	5 070	33,9	70,4	-5,1
Sciences naturelles et appliquées et domaines apparentés	1 840	5,9	-4,7	1 540	9,6	83,7	4,8	300	2,0	16,3	-34,8
Secteur de la santé	1 670	5,4	18,9	300	1,9	18,0	71,4	1 370	9,2	82,0	10,9
Sciences sociales, enseignement, administration publique et religion	1 975	6,4	18,3	470	2,9	23,8	1,1	1 510	10,1	76,5	25,3
Arts, culture, sports et loisirs	725	2,3	7,4	400	2,5	55,2	14,3	325	2,2	44,8	-1,5
Vente et services	8 215	26,5	19,3	4 200	26,2	51,1	25,2	4 015	26,8	48,9	13,7
Métiers, transport et machinerie	3 900	12,6	1,2	3 595	22,4	92,2	0,7	300	2,0	7,7	5,3
Secteur primaire	180	0,6	-21,7	175	1,1	97,2	-20,5	10	0,1	5,6	0,0
Transformation, fabrication et services d'utilité publique	2 310	7,4	-31,0	1 315	8,2	56,9	-16,8	995	6,7	43,1	-43,8
<b>Île de Montréal</b>											
Population occupée totale de 15 ans et plus selon la profession*	892 735	100,0	4,9	465 715	100,0	52,2	4,6	427 020	100,0	47,8	5,4
Gestion	92 185	10,3	-2,8	58 965	12,7	64,0	-6,4	33 220	7,8	36,0	4,4
Affaires, finances et administration	180 935	20,3	3,2	63 945	13,7	35,3	10,8	116 990	27,4	64,7	-0,5
Sciences naturelles et appliquées et domaines apparentés	72 575	8,1	5,3	56 945	12,2	78,5	7,5	15 630	3,7	21,5	-2,1
Secteur de la santé	54 385	6,1	9,5	14 490	3,1	26,6	8,3	39 900	9,3	73,4	9,9
Sciences sociales, enseignement, administration publique et religion	95 505	10,7	18,8	33 075	7,1	34,6	14,0	62 435	14,6	65,4	21,5
Arts, culture, sports et loisirs	49 305	5,5	9,4	23 525	5,1	47,7	7,6	25 780	6,0	52,3	11,2
Vente et services	213 370	23,9	13,9	107 305	23,0	50,3	13,5	106 065	24,8	49,7	14,4
Métiers, transport et machinerie	82 750	9,3	5,9	75 590	16,2	91,3	5,3	7 160	1,7	8,7	13,1
Secteur primaire	4 365	0,5	31,9	3 720	0,8	85,2	37,5	640	0,1	14,7	5,8
Transformation, fabrication et services d'utilité publique	47 345	5,3	-30,0	28 150	6,0	59,5	-26,5	19 200	4,5	40,6	-34,6

Source : Statistique Canada, recensements de 2001 et 2006, compilation spéciale de la Direction de la planification et de l'information sur le marché du travail, Direction régionale d'Emploi-Québec de l'Île-de-Montréal. Traitement et analyse : INRS-UCS  
 \* CNP-S 2006, classification nationale des professions pour statistiques de 2006.  
 % ▼ : En % du total de la population.  
 % ◀ : En % des effectifs des catégories professionnelles.

## LES PRESTATAIRES DE L'ASSURANCE-EMPLOI

Le tableau suivant présente la situation des prestataires de l'assurance-emploi actifs et aptes au travail (ci-après appelés prestataires par souci de simplification) sur le territoire de l'arrondissement de Saint-Léonard selon le sexe, l'âge, la scolarité et le niveau de compétence. La moyenne mensuelle pour les douze derniers mois de la période d'observation (d'avril 2006 à mars 2007) s'établit à 1 986 prestataires au total, soit une diminution de 10,1% par rapport à la moyenne des douze premiers mois de la période (d'avril 2000 à mars 2001). Cette baisse est supérieure à celle de 6,9% enregistrée à l'échelle de l'île de Montréal durant la même période.

En 2007, les groupes de prestataires qui prédominent sur le territoire de l'arrondissement de Saint-Léonard sont les hommes (57,2%), les personnes de 30 à 44 ans (40,8%) ou de 45 à 54 ans (21%), les personnes ayant une scolarité de niveau secondaire (49,7%) et celles ayant des compétences menant à des postes intermédiaires (36,3%), techniques (30,2%) ou élémentaires et de manoeuvres (23%).

Concernant l'évolution du profil des prestataires entre la moyenne mensuelle de 2000-2001 et celle de 2006-2007, on remarque que les hommes forment une part plus grande des prestataires et que leurs effectifs ont diminué de 3,2% depuis 2000-2001 alors que ceux des femmes ont diminué de 18%. Soulignons aussi la forte réduction du nombre de jeunes prestataires de moins de 25 ans (-37% contre -31,2% pour l'île de Montréal). En fait, dans un contexte où les effectifs de pratiquement tous les sous-groupes de prestataires du territoire de l'arrondissement de Saint-Léonard ont décliné, la hausse quasi généralisée des effectifs selon la scolarité (de 2,7% pour la scolarité de niveau collégial jusqu'à 66% pour la scolarité de niveau universitaire, à l'exception de la baisse de 3,3% pour la scolarité de niveau primaire) peut paraître étonnante. Cela peut s'expliquer en partie par une meilleure connaissance du niveau de scolarité des prestataires en 2006-2007 (une perte de 83,2% des effectifs dans le niveau de scolarité indéterminé par rapport à 2000-2001) se traduisant par un transfert d'effectifs de la catégorie « indéterminée » vers les autres niveaux de scolarité. Il convient par conséquent de traiter avec prudence les effectifs

de prestataires selon la scolarité car il est impossible de déterminer dans quelle mesure ce transfert contribue à expliquer les variations observées dans les autres catégories.

## LES PRESTATAIRES DE L'AIDE SOCIALE ET DE LA SOLIDARITÉ SOCIALE

**Note méthodologique :** Les données sur les prestataires de l'aide sociale et de la solidarité sociale sont des données non officielles par CLE de résidence provenant d'une compilation spéciale de la Direction de la recherche, de l'évaluation et de la statistique (DRES) du Ministère de l'Emploi et de la Solidarité sociale (MESS). De plus, les dossiers des prestataires rattachés à des CLE localisés ailleurs que dans la région de l'Île-de-Montréal sont exclus des analyses. Ces données ne correspondent pas nécessairement aux données officielles de la DRES par CLE de service.

Les tableaux de cette section tracent le portrait des prestataires du programme d'aide financière de dernier recours du gouvernement québécois qui comprend les volets de l'aide sociale et de la solidarité sociale. Le programme d'aide sociale regroupe les prestataires sans contraintes à l'emploi et ceux ayant des contraintes temporaires. Le programme de solidarité sociale regroupe les prestataires ayant des contraintes sévères à l'emploi et les conjoints sans contraintes sévères (ces derniers sont cependant exclus de l'analyse, hormis pour leurs effectifs au tableau suivant).

### Une vue d'ensemble des prestataires de l'aide sociale et de la solidarité sociale

En mars 2007, on dénombre 4 523 prestataires de l'aide sociale ou de la solidarité sociale sur le territoire de l'arrondissement de Saint-Léonard, dont 81% (les 3 662 qui sont décrits à la section suivante) sont considérés sans contraintes ou avec des contraintes temporaires. Entre mars 2001 et mars 2007, le nombre de prestataires de l'aide sociale et de la solidarité sociale a augmenté sur le territoire de l'arrondissement de Saint-Léonard (1,8%) alors qu'il diminuait sur celui de l'île de Montréal (-9,8%). Cette augmentation s'observe surtout chez les prestataires du programme de solidarité sociale en hausse de 5,5% alors qu'elle est plus limitée chez les prestataires du programme d'aide sociale avec une hausse d'à peine 0,9%. Finalement, seuls les conjoints sans contraintes sévères ont vu leur situation s'améliorer davantage que sur l'île (avec une baisse de -16,2% contre -11,5%), mais il convient d'être prudent en interprétant ce chiffre en raison des effectifs restreints de ce groupe (57 prestataires).

Prestataires de l'assurance-emploi						
	Saint-Léonard			Île de Montréal		
	2006-2007		Δ%	2006-2007		Δ%
	N	%		N	%	
<b>Total</b>	<b>1 986</b>	<b>100,0</b>	<b>-10,1</b>	<b>44 432</b>	<b>100,0</b>	<b>-6,9</b>
Femmes	850	42,8	-18,0	18 809	42,3	-12,9
Hommes	1 136	57,2	-3,2	25 623	57,7	-2,1
<b>Groupes d'âge</b>						
Moins de 25 ans	143	7,2	-37,0	4 154	9,3	-31,2
De 25 à 29 ans	229	11,5	-18,2	6 246	14,1	-7,0
De 30 à 44 ans	810	40,8	-5,0	17 461	39,3	-12,3
De 45 à 54 ans	417	21,0	-10,1	9 999	22,5	6,2
De 55 à 64 ans	337	17,0	-3,4	5 783	13,0	16,0
65 ans et plus	49	2,5	32,4	789	1,8	13,0
<b>Scolarité</b>						
Primaire	234	11,8	-3,3	3 297	7,4	-7,8
Secondaire	987	49,7	18,1	19 761	44,5	6,1
Collégiale	348	17,5	2,7	8 319	18,7	-3,9
Universitaire	317	16,0	66,0	10 763	24,2	24,2
Indéterminée	101	5,1	-83,2	2 292	5,2	-72,2
<b>Niveau de compétence</b>						
Gestion	69	3,5	-10,4	2 087	4,7	11,7
A Professionnels	117	5,9	-7,1	4 519	10,2	-12,2
B Techniques	599	30,2	0,7	13 114	29,5	3,6
C Postes intermédiaires	720	36,3	-20,4	14 611	32,9	-16,9
D Postes élémentaires et manoeuvres	456	23,0	-10,1	9 216	20,7	-11,5
Inconnu	25	1,3	2 400,0	885	2,0	1 095,9

Source : Ministère des Ressources humaines et Développement des compétences Canada, compilation spéciale de la Direction de la planification et de l'information sur le marché du travail, Direction régionale d'Emploi-Québec de l'Île-de-Montréal. Traitement et analyse : INRS-UCS.

Prestataires de l'aide de financière de dernier recours						
	Saint-Léonard			Île de Montréal		
	Mars 2007		Δ%	Mars 2007		Δ%
	N	%		N	%	
<b>Programmes d'aide financière de dernier recours</b>						
<b>Total</b>	<b>4 523</b>	<b>100,0</b>	<b>1,8</b>	<b>125 402</b>	<b>100,0</b>	<b>-9,8</b>
<b>Programme d'aide sociale</b>						
<b>Total</b>	<b>3 662</b>	<b>100,0</b>	<b>0,9</b>	<b>92 191</b>	<b>100,0</b>	<b>-13,3</b>
Prestataires sans contraintes	2 327	63,5	3,1	59 530	64,6	-15,2
Prestataires avec contraintes temporaires	1 335	36,5	-2,7	32 661	35,4	-9,7
<b>Programme de solidarité sociale</b>						
<b>Total</b>	<b>861</b>	<b>100,0</b>	<b>5,5</b>	<b>33 211</b>	<b>100,0</b>	<b>1,5</b>
Prestataires avec contraintes sévères	804	93,4	7,5	31 405	94,6	2,4
Conjoints sans contraintes sévères	57	6,6	-16,2	1 806	5,4	-11,5

Source : MESS, DRES, données non officielles par CLE de résidence, compilation spéciale de la DRES, traitement statistique de la Direction de la planification et de l'information sur le marché du travail, Direction régionale d'Emploi-Québec de l'Île-de-Montréal. Traitement et analyse : INRS-UCS.

## Les prestataires de l'aide sociale : un portrait global

Les prestataires du programme d'aide sociale sont les personnes qui ne présentent aucune contrainte face à l'emploi ou ayant des contraintes temporaires.

En mars 2007, on dénombre sur le territoire de l'arrondissement de Saint-Léonard 3 662 prestataires de l'aide sociale, considérés sans contraintes ou avec contraintes temporaires. Leur nombre est resté relativement stable depuis mars 2001 (0,9%), alors que le nombre de prestataires a baissé de façon significative sur l'île de Montréal (-13,3%). La différence se situe surtout chez les hommes, en hausse de 12,5% sur le territoire de l'arrondissement de Saint-Léonard alors qu'ils

connaissent une diminution de 10,7% sur l'île. Par ailleurs, la baisse du nombre de femmes est inférieure sur le territoire de l'arrondissement de Saint-Léonard par rapport à l'île (-7,1% contre -15,9%).

D'autres constats peuvent aussi être avancés à la lecture du tableau ci-contre. Tout d'abord, entre mars 2001 et mars 2007, le nombre de prestataires sur le territoire de l'arrondissement de Saint-Léonard a diminué dans plusieurs catégories, mais dans plusieurs cas, ces baisses sont inférieures à celles observées sur l'ensemble de l'île. Les diminutions les plus significatives se retrouvent chez les familles monoparentales (-24,7% contre -25,6%), les personnes ayant une scolarité de niveau secondaire V (-26,9% contre -25,4%), les personnes ayant une scolarité de niveau primaire (-25% contre -37,2%) et de niveau secondaire I à IV (-23,5% contre -27%) et les prestataires nés au Canada (-29,3% contre -22,7%). La proportion élevée de prestataires dont le niveau de scolarité est inconnu, plus du tiers, oblige toutefois à la prudence pour les données sur la scolarité.

Cependant, on observe des hausses importantes chez certains groupes dont les effectifs sont en baisse sur l'île de Montréal, ce sont les couples avec enfants (22,5% contre -4,7%), les personnes ayant une scolarité de niveau universitaire (43,3% contre -9,8%), les prestataires nés hors Canada (16,5% contre -3%) et les prestataires dont la durée consécutive à l'aide est de 6 à 11 mois depuis leur dernière admission (35,4% contre -12,8%).

Cela dit, les prestataires sur le territoire de l'arrondissement de Saint-Léonard présentent en mars 2007, d'autres spécificités par rapport à l'ensemble de l'île. Le nombre de prestataires âgés de 30 à 54 ans est en hausse sur le territoire de l'arrondissement, tandis qu'il diminue sur l'île (par exemple, pour les prestataires âgés de 30 à 44 ans, on observe une hausse de 7,9% tandis qu'il y a une baisse de 17,8% sur l'île). À l'inverse, le nombre de prestataires de 55 à 64 ans a diminué davantage sur le territoire de l'arrondissement de Saint-Léonard que sur celui de l'île de Montréal (-6,6% contre -2,2%). L'évolution différenciée des couples avec enfants observée dans l'arrondissement de Saint-Léonard et dans l'île (une hausse de 22,5% contre une baisse de 4,7% dans l'île), conduit à une plus forte proportion de ce groupe en 2007 sur le territoire de l'arrondissement de Saint-Léonard (37,2%) alors que cette dernière chute sur l'île pour atteindre 20,8%. Il est également possible de constater, entre mars 2001 et mars 2007, une augmentation nettement plus forte du nombre de nouveaux arrivants prestataires de l'aide sociale sur le territoire de l'arrondissement de Saint-Léonard comparativement à l'île de Montréal (28% contre 2%). Signalons également la forte proportion de prestataires nés hors Canada sur le territoire de l'arrondissement de Saint-Léonard (76,3%) qui dépasse nettement celle de l'île (53,3%).

Concernant la durée consécutive à l'aide, la conjoncture semble plus préoccupante. Même si on assiste à une diminution du nombre de prestataires de l'aide sociale dont l'aide consécutive est de longue durée sur le territoire de l'arrondissement de Saint-Léonard (par exemple, pour les prestataires dont l'aide est de 4 à 10 ans, une diminution de 14,8% contre toutefois -27,1% sur l'île), on assiste parallèlement à une hausse du nombre de prestataires de moyenne durée, en particulier pour ceux dont la durée consécutive à l'aide est de 6 à 11 mois, alors que, sur l'île, ces mêmes catégories sont en baisse.

Prestataires de l'aide sociale						
	Saint-Léonard			Île de Montréal		
	Mars 2007		Δ%	Mars 2007		Δ%
	N	%		N	%	
<b>Total</b>	<b>3 662</b>	<b>100,0</b>	<b>0,9</b>	<b>92 191</b>	<b>100,0</b>	<b>-13,3</b>
Femmes	1 984	54,2	-7,1	44 833	48,6	-15,9
Hommes	1 678	45,8	12,5	47 358	51,4	-10,7
<b>Groupes d'âge</b>						
Moins de 25 ans	291	7,9	-12,1	8 643	9,4	-27,5
Moins de 21 ans	89	2,4	-11,0	2 643	2,9	-29,1
21 à 24 ans	202	5,5	-12,6	6 000	6,5	-26,8
25 à 29 ans	408	11,1	-7,1	10 138	11,0	-16,9
30 à 44 ans	1 813	49,5	7,9	37 222	40,4	-17,8
45 à 54 ans	671	18,3	1,1	20 485	22,2	-1,9
55 à 64 ans	479	13,1	-6,6	15 703	17,0	-2,2
<b>Situation familiale</b>						
Personnes seules	1 410	38,5	0,6	52 107	56,5	-10,7
Couples sans enfants	254	6,9	-5,6	5 377	5,8	-23,3
Couples avec enfants	1 361	37,2	22,5	19 182	20,8	-4,7
Familles monoparentales	637	17,4	-24,7	15 525	16,8	-25,6
<b>Scolarité</b>						
Primaire	225	6,1	-25,0	6 120	6,6	-37,2
Secondaire I à IV	791	21,6	-23,5	25 150	27,3	-27,0
Secondaire V	587	16,0	-26,9	15 112	16,4	-25,4
Collégiale	251	6,9	-6,3	5 489	6,0	-29,7
Universitaire	493	13,5	43,3	8 249	8,9	-9,8
Inconnue	1 315	35,9	49,6	32 071	34,8	28,5
<b>Lieu de naissance</b>						
Nés au Canada	869	23,7	-29,3	43 067	46,7	-22,7
Nés hors Canada	2 793	76,3	16,5	49 124	53,3	-3,0
Nouveaux arrivants (moins de 3 ans)	622	17,0	28,0	8 635	9,4	2,0
<b>Durée consécutive à l'aide</b>						
moins de 2 mois	112	3,1	-6,7	2 627	2,8	-22,9
2 à 5 mois	431	11,8	-2,0	10 544	11,4	-16,0
6 à 11 mois	581	15,9	35,4	11 527	12,5	-12,8
12 à 23 mois (1-2 ans)	644	17,6	5,4	14 892	16,2	-10,1
24 à 47 mois (2-4 ans)	657	17,9	2,5	16 776	18,2	-3,2
De 48 à 119 mois (4-10 ans)	841	23,0	-14,8	20 564	22,3	-27,1
120 mois et plus (10 ans et plus)	396	10,8	-1,0	15 261	16,6	1,2

Source : MESS, DRES, données non officielles par CLE de résidence, compilation spéciale de la DRES, traitement statistique de la Direction de la planification et de l'information sur le marché du travail, Direction régionale d'Emploi-Québec de l'île-de-Montréal. Traitement et analyse : INRS-UCS.



## Les clientèles spécifiques de l'aide sociale

### Les jeunes prestataires de 15 à 29 ans

Chez les jeunes prestataires de l'aide sociale du territoire de l'arrondissement de Saint-Léonard, âgés de 15 à 29 ans en mars 2007, les effectifs ont diminué de 9,2% depuis mars 2001. Malgré une baisse de 19,4% des effectifs féminins et une hausse de 12% des hommes depuis mars 2001, les femmes demeurent largement majoritaires (60,1% contre 54,9% pour l'île de Montréal).

On retrouve une plus large part de jeunes prestataires en couple avec enfants sur le territoire de l'arrondissement de Saint-Léonard que sur celui de l'île de Montréal (25,5% contre 14,8%) et, en contrepartie, moins de personnes seules (48,4% contre 60%). De plus, les jeunes prestataires de l'aide sociale du territoire de l'arrondissement de Saint-Léonard sont plus fréquemment nés hors Canada (69,7% contre 46,2% pour l'île). D'ailleurs, leurs effectifs sont demeurés stables sur le territoire de l'arrondissement de Saint-Léonard depuis mars 2001 (0,2%) tandis que, sur l'ensemble de l'île, ils ont diminué de 17%. En terminant, précisons que la proportion élevée de prestataires dont le niveau de scolarité est inconnu (55,1%) commande la prudence dans l'interprétation des chiffres sur la scolarité.

### Les prestataires âgés de 45 ans et plus

Comme chez les jeunes prestataires de 15 à 29 ans, qui ont connu une diminution de leur nombre entre mars 2001 et mars 2007, la situation des 45 ans et plus s'est améliorée sur le territoire de l'arrondissement de Saint-Léonard (-2,3%). Cette légère diminution masque toutefois une différence importante selon le sexe : une baisse du nombre de femmes (-9,4%) annulée en grande partie par une hausse du nombre d'hommes (7,1%).

Parmi les différents groupes de prestataires, prédominent en mars 2007 les personnes seules (50,7%), celles nées hors Canada (71,3%) ainsi que celles dont la durée consécutive à l'aide est de 4 ans ou plus (53,6%). Aussi, certains groupes se distinguent par une croissance élevée de leurs effectifs entre mars 2001 et mars 2007 : les couples avec enfants (26,9%), les prestataires avec une scolarité de niveau collégial (33,9%) ou universitaire (43,5%) et les prestataires à l'aide durant moins de 2 mois consécutifs depuis leur dernière admission (87,5%). Cependant, étant donné l'effectif restreint de ces derniers (30 prestataires), il convient d'être prudent quant aux conclusions que l'on peut tirer de ce chiffre. Il en va de même avec ceux de la scolarité, en raison de la proportion élevée de prestataires dont le niveau de scolarité est inconnu (27%).

Prestataires de l'aide sociale, 15 à 29 ans

	Saint-Léonard			Île de Montréal		
	Mars 2007		Δ%	Mars 2007		Δ%
	N	%		N	%	
<b>Total</b>	<b>699</b>	<b>100,0</b>	<b>-9,2</b>	<b>18 781</b>	<b>100,0</b>	<b>-22,2</b>
Femmes	420	60,1	-19,4	10 306	54,9	-23,8
Hommes	279	39,9	12,0	8 475	45,1	-20,1
<b>Situation familiale</b>						
Personnes seules	338	48,4	6,3	11 275	60,0	-16,3
Couples sans enfants	40	5,7	21,2	661	3,5	-16,0
Couples avec enfants	178	25,5	-10,1	2 775	14,8	-23,9
Familles monoparentales	143	20,5	-35,3	4 070	21,7	-34,6
<b>Scolarité</b>						
Primaire	-	-	-	453	2,4	-28,0
Secondaire I à IV	180	25,8	-32,6	5 460	29,1	-43,0
Secondaire V	73	10,4	-50,7	1 926	10,3	-50,2
Collégiale	-	-	-	539	2,9	-68,9
Universitaire	29	4,1	-32,6	455	2,4	-52,5
Inconnue	385	55,1	65,2	9 948	53,0	35,2
<b>Lieu de naissance</b>						
Nés au Canada	212	30,3	-25,4	10 106	53,8	-26,1
Nés hors Canada	487	69,7	0,2	8 675	46,2	-17,0
Nouveaux arrivants (moins de 3 ans)	119	17,0	-7,8	1 899	10,1	-26,0
<b>Durée consécutive à l'aide</b>						
moins de 2 mois	-	-	-	858	4,6	-32,8
2 à 5 mois	132	18,9	-3,6	3 396	18,1	-25,3
6 à 11 mois	173	24,7	29,1	3 551	18,9	-21,7
12 à 23 mois (1-2 ans)	141	20,2	-17,5	4 118	21,9	-19,2
24 à 47 mois (2-4 ans)	130	18,6	-12,8	3 665	19,5	-13,2
De 48 à 119 mois (4-10 ans)	87	12,4	-32,6	2 827	15,1	-27,7
120 mois et plus (10 ans et plus)	-	-	-	366	1,9	-31,8

Source : MESS, DRES, données non officielles par CLE de résidence, compilation spéciale de la DRES, traitement statistique de la Direction de la planification et de l'information sur le marché du travail, Direction régionale d'Emploi-Québec de l'Île-de-Montréal. Traitement et analyse : INRS-UCS. Certains chiffres sont omis en raison d'effectifs trop restreints pour être diffusés.

Prestataires de l'aide sociale, 45 ans et plus

	Saint-Léonard			Île de Montréal		
	Mars 2007		Δ%	Mars 2007		Δ%
	N	%		N	%	
<b>Total</b>	<b>1 150</b>	<b>100,0</b>	<b>-2,3</b>	<b>36 188</b>	<b>100,0</b>	<b>-2,0</b>
Femmes	608	52,9	-9,4	16 534	45,7	-8,1
Hommes	542	47,1	7,1	19 654	54,3	3,7
<b>Situation familiale</b>						
Personnes seules	583	50,7	-6,1	24 130	66,7	0,1
Couples sans enfants	148	12,9	-12,9	3 468	9,6	-27,8
Couples avec enfants	269	23,4	26,9	4 854	13,4	13,7
Familles monoparentales	150	13,0	-13,8	3 736	10,3	-0,5
<b>Scolarité</b>						
Primaire	144	12,5	-26,5	4 235	11,7	-36,8
Secondaire I à IV	253	22,0	-19,2	9 748	26,9	-4,7
Secondaire V	245	21,3	0,8	6 990	19,3	4,3
Collégiale	75	6,5	33,9	2 218	6,1	12,8
Universitaire	122	10,6	43,5	3 501	9,7	4,8
Inconnue	311	27,0	9,5	9 496	26,2	18,9
<b>Lieu de naissance</b>						
Nés au Canada	330	28,7	-28,7	18 341	50,7	-9,0
Nés hors Canada	820	71,3	14,8	17 847	49,3	6,3
Nouveaux arrivants (moins de 3 ans)	70	6,1	-4,1	1 049	2,9	-13,3
<b>Durée consécutive à l'aide</b>						
moins de 2 mois	30	2,6	87,5	609	1,7	1,7
2 à 5 mois	80	7,0	-5,9	2 379	6,6	5,8
6 à 11 mois	95	8,3	15,9	2 644	7,3	-3,1
12 à 23 mois (1-2 ans)	147	12,8	18,5	3 915	10,8	-4,3
24 à 47 mois (2-4 ans)	182	15,8	1,7	5 817	16,1	3,3
De 48 à 119 mois (4-10 ans)	367	31,9	-16,8	9 999	27,6	-21,8
120 mois et plus (10 ans et plus)	249	21,7	-0,4	10 825	29,9	22,5

Source : MESS, DRES, données non officielles par CLE de résidence, compilation spéciale de la DRES, traitement statistique de la Direction de la planification et de l'information sur le marché du travail, Direction régionale d'Emploi-Québec de l'Île-de-Montréal. Traitement et analyse : INRS-UCS.

Le lecteur pourra aussi réaliser une analyse plus fine de la situation à partir du tableau ci-dessous. Par exemple, il est possible de constater que la diminution du nombre de jeunes prestataires de l'aide sociale est un peu plus marquée chez les moins de 25 ans (-12,1%) que chez les 25 à 29 ans (-7,1%). Il en va de même pour les prestataires nés au Canada qui ont vu leurs effectifs baisser de 30,6% chez les moins de 25 ans et de 20% chez les 25 à 29 ans.

Prestataires de l'aide sociale, 15 à 29 ans												
	Moins de 25 ans						25 à 29 ans					
	Saint-Léonard			Île de Montréal			Saint-Léonard			Île de Montréal		
	Mars 2007		Δ%	Mars 2007		Δ%	Mars 2007		Δ%	Mars 2007		Δ%
	N	%	2001-2007	N	%	2001-2007	N	%	2001-2007	N	%	2001-2007
<b>Total</b>	<b>291</b>	<b>100,0</b>	<b>-12,1</b>	<b>8 643</b>	<b>100,0</b>	<b>-27,5</b>	<b>408</b>	<b>100,0</b>	<b>-7,1</b>	<b>10 138</b>	<b>100,0</b>	<b>-16,9</b>
Femmes	168	57,7	-24,3	4 727	54,7	-31,4	252	61,8	-15,7	5 579	55,0	-16,0
Hommes	123	42,3	12,8	3 916	45,3	-22,3	156	38,2	11,4	4 559	45,0	-18,0
<b>Situation familiale</b>												
Personnes seules	169	58,1	-4,5	5 794	67,0	-21,1	169	41,4	19,9	5 481	54,1	-10,7
Couples sans enfants	15	5,2	114,3	256	3,0	-25,8	25	6,1	-3,8	405	4,0	-8,4
Couples avec enfants	47	16,2	-14,5	848	9,8	-32,1	131	32,1	-8,4	1 927	19,0	-19,6
Familles monoparentales	60	20,6	-34,8	1 745	20,2	-41,7	83	20,3	-35,7	2 325	22,9	-28,0
<b>Scolarité</b>												
Primaire	-	-	-	168	1,9	-41,5	-	-	-	285	2,8	-16,7
Secondaire I à IV	72	24,7	-48,6	2 185	25,3	-58,4	108	26,5	-15,0	3 275	32,3	-24,4
Secondaire V	22	7,6	-61,4	590	6,8	-64,9	51	12,5	-44,0	1 336	13,2	-39,0
Collégiale	-	-	-	96	1,1	-84,5	-	-	-	443	4,4	-60,2
Universitaire	-	-	-	49	0,6	-69,9	24	5,9	-35,1	406	4,0	-48,9
Inconnue	185	63,6	76,2	5 555	64,3	41,7	200	49,0	56,3	4 393	43,3	27,9
<b>Lieu de naissance</b>												
Nés au Canada	100	34,4	-30,6	5 026	58,2	-33,5	112	27,5	-20,0	5 080	50,1	-17,0
Nés hors Canada	191	65,6	2,1	3 617	41,8	-17,2	296	72,5	-1,0	5 058	49,9	-16,9
Nouveaux arrivants (moins de 3 ans)	39	13,4	-25,0	766	8,9	-26,3	80	19,6	3,9	1 133	11,2	-25,8
<b>Durée consécutive à l'aide</b>												
moins de 2 mois	16	5,5	14,3	452	5,2	-34,2	-	-	-	406	4,0	-31,1
2 à 5 mois	63	21,6	1,6	1 767	20,4	-26,6	69	16,9	-8,0	1 629	16,1	-24,0
6 à 11 mois	76	26,1	10,1	1 780	20,6	-25,0	97	23,8	49,2	1 771	17,5	-18,1
12 à 23 mois (1-2 ans)	57	19,6	-33,7	1 985	23,0	-26,3	84	20,6	-1,2	2 133	21,0	-11,3
24 à 47 mois (2-4 ans)	52	17,9	-21,2	1 711	19,8	-23,4	78	19,1	-6,0	1 954	19,3	-1,7
De 48 à 119 mois (4-10 ans)	27	9,3	-20,6	854	9,9	-36,9	60	14,7	-36,8	1 973	19,5	-22,9
120 mois et plus (10 ans et plus)	0	0,0	-	94	1,1	-46,3	-	-	-	272	2,7	-24,9

Source : MESS, DRES, données non officielles par CLE de résidence, compilation spéciale de la DRES, traitement statistique de la Direction de la planification et de l'information sur le marché du travail, Direction régionale d'Emploi-Québec de l'Île-de-Montréal. Traitement et analyse : INRS-UCS. Certains chiffres sont omis en raison d'effectifs trop restreints pour être diffusés.

Le tableau ci-dessous est aussi destiné à une analyse plus fine. Par exemple, il est possible de constater une plus forte hausse du nombre de prestataires nés hors Canada chez les 45 à 54 ans (15,5% contre 13,9% pour les 55 à 64 ans) alors que la baisse du nombre de prestataires nés au Canada est plus importante chez les 55 à 64 ans (-36% contre -22,6% pour les 45 à 54 ans). La proportion de prestataires nés hors Canada est similaire pour les deux sous-groupes (70,9% chez les 45 à 54 ans et 71,8% chez les 55 à 64 ans). Ces valeurs sont plus élevées que pour l'île de Montréal dans son ensemble où les deux mêmes sous-groupes représentent respectivement 49% et 49,8% des prestataires.

Prestataires de l'aide sociale, 45 ans et plus												
	45 à 54 ans						55 à 64 ans					
	Saint-Léonard			Île de Montréal			Saint-Léonard			Île de Montréal		
	Mars 2007		Δ%	Mars 2007		Δ%	Mars 2007		Δ%	Mars 2007		Δ%
	N	%	2001-2007	N	%	2001-2007	N	%	2001-2007	N	%	2001-2007
<b>Total</b>	<b>671</b>	<b>100,0</b>	<b>1,1</b>	<b>20 485</b>	<b>100,0</b>	<b>-1,9</b>	<b>479</b>	<b>100,0</b>	<b>-6,6</b>	<b>15 703</b>	<b>100,0</b>	<b>-2,2</b>
Femmes	328	48,9	-9,6	8 857	43,2	-7,9	280	58,5	-9,1	7 677	48,9	-8,2
Hommes	343	51,1	14,0	11 628	56,8	3,3	199	41,5	-2,9	8 026	51,1	4,4
<b>Situation familiale</b>												
Personnes seules	287	42,8	-4,0	12 315	60,1	-4,0	296	61,8	-8,1	11 815	75,2	4,9
Couples sans enfants	44	6,6	-22,8	1 253	6,1	-23,3	104	21,7	-8,0	2 215	14,1	-30,2
Couples avec enfants	220	32,8	32,5	3 911	19,1	17,6	49	10,2	6,5	943	6,0	-0,1
Familles monoparentales	120	17,9	-15,5	3 006	14,7	-2,5	30	6,3	-6,3	730	4,6	8,8
<b>Scolarité</b>												
Primaire	75	11,2	-9,6	1 839	9,0	-36,0	69	14,4	-38,9	2 396	15,3	-37,5
Secondaire I à IV	143	21,3	-30,6	5 990	29,2	-8,3	110	23,0	2,8	3 758	23,9	1,5
Secondaire V	164	24,4	0,6	4 351	21,2	-2,4	81	16,9	1,3	2 639	16,8	17,5
Collégiale	52	7,7	26,8	1 455	7,1	1,9	23	4,8	53,3	763	4,9	41,6
Universitaire	85	12,7	39,3	2 047	10,0	-9,9	37	7,7	54,2	1 454	9,3	36,0
Inconnue	152	22,7	38,2	4 803	23,4	44,7	159	33,2	-8,6	4 693	29,9	0,6
<b>Lieu de naissance</b>												
Nés au Canada	195	29,1	-22,6	10 454	51,0	-10,5	135	28,2	-36,0	7 887	50,2	-6,8
Nés hors Canada	476	70,9	15,5	10 031	49,0	9,2	344	71,8	13,9	7 816	49,8	2,9
Nouveaux arrivants (moins de 3 ans)	49	7,3	-5,8	755	3,7	-3,7	21	4,4	0,0	294	1,9	-31,0
<b>Durée consécutive à l'aide</b>												
moins de 2 mois	17	2,5	88,9	412	2,0	-1,2	13	2,7	85,7	197	1,3	8,2
2 à 5 mois	58	8,6	-7,9	1 671	8,2	5,9	22	4,6	0,0	708	4,5	5,7
6 à 11 mois	66	9,8	34,7	1 776	8,7	2,0	29	6,1	-12,1	868	5,5	-12,1
12 à 23 mois (1-2 ans)	90	13,4	15,4	2 554	12,5	-1,5	57	11,9	23,9	1 361	8,7	-9,0
24 à 47 mois (2-4 ans)	100	14,9	-9,9	3 505	17,1	7,2	82	17,1	20,6	2 312	14,7	-2,1
De 48 à 119 mois (4-10 ans)	218	32,5	-0,5	5 277	25,8	-20,4	149	31,1	-32,9	4 722	30,1	-23,4
120 mois et plus (10 ans et plus)	122	18,2	-9,6	5 290	25,8	13,9	127	26,5	10,4	5 535	35,2	31,9

Source : MESS, DRES, données non officielles par CLE de résidence, compilation spéciale de la DRES, traitement statistique de la Direction de la planification et de l'information sur le marché du travail, Direction régionale d'Emploi-Québec de l'île-de-Montréal. Traitement et analyse : INRS-UCS.

## Les familles monoparentales

Avec les jeunes de 15 à 29 ans, les familles monoparentales sont parmi les groupes de prestataires qui ont connu les plus fortes baisses entre mars 2001 et mars 2007 (-24,7%). Au sein de ces familles monoparentales, les femmes (93,2%), les personnes de 30 à 44 ans (54%) et celles nées hors Canada (70,5%) dominent largement.

Parmi les autres groupes importants sur le territoire de l'arrondissement de Saint-Léonard, notons les personnes de 45 à 54 ans (18,8%) ainsi que les personnes ayant atteint un niveau de scolarité de niveau secondaire I à IV (31,9%). Soulignons aussi que le groupe des familles monoparentales dont le chef a une scolarité de niveau universitaire a connu une forte augmentation de ses effectifs depuis mars 2001 (29,3%), représentant, en mars 2007, 8,3% des prestataires vivant au sein d'une famille monoparentale. Néanmoins, la proportion élevée de prestataires dont le niveau de scolarité est inconnu (26,4%) commande la prudence dans l'interprétation des chiffres sur la scolarité.

## Les prestataires nés hors Canada

Le nombre de prestataires nés hors Canada résidant sur le territoire de l'arrondissement de Saint-Léonard a augmenté de 16,5% entre mars 2001 et mars 2007, ce qui contraste avec la baisse de 3% des effectifs pour l'île de Montréal. Le nombre d'hommes a augmenté de manière nettement plus importante que celui de femmes (28,1% contre 8,5%), mais ces dernières demeurent, comme pour l'île de Montréal, plus nombreuses que les hommes sur le territoire de l'arrondissement de Saint-Léonard en mars 2007 (55,1% contre 44,9% pour les hommes).

Entre mars 2001 et mars 2007, les groupes de prestataires âgés de moins de 25 ans et de 25 à 29 ans sont restés relativement stables (2,1% et -1%). On observe toutefois d'importantes augmentations des effectifs chez les 30 à 44 ans (24%), chez les 45 à 54 ans (15,5%) et chez les 55 à 64 ans (13,9%). Il est également important de noter que les prestataires de 30 à 44 ans forment plus de la moitié des effectifs en mars 2007 (53,2%), alors que sur le territoire de l'île de Montréal leur proportion est de 46%.

Malgré une augmentation importante du nombre de personnes seules (24,8%), les prestataires de ce groupe sont proportionnellement moins nombreux, en mars 2007, sur le territoire du CLE de Saint-Léonard que sur celui de l'île de Montréal (30,1% contre 42,4%) alors que c'est la situation inverse chez les couples avec enfants (46,1% contre 33,2% pour l'île). Le nombre de prestataires nés hors Canada avec une scolarité de niveau universitaire a crû fortement sur le territoire de l'arrondissement de Saint-Léonard entre mars 2001 et mars 2007 (53,8%), si bien que les effectifs de ce groupe y sont plus élevés que sur le territoire de l'île de Montréal (16,8% contre 12,3%). Il convient toutefois d'interpréter avec prudence les chiffres selon les niveaux de scolarité puisque cette donnée est inconnue chez une forte proportion des prestataires nés hors Canada (40,8%).

Finalement, alors que les effectifs des prestataires dont la durée à l'aide sociale a été de moins de 2 mois consécutifs ou de 4 à 10 ans ont décliné entre mars 2001 et mars 2007 (respectivement -8,9% et -4%), ceux dont la durée consécutive à l'aide est de 6 à 11 mois et de 10 ans et plus ont vu leur nombre de prestataires s'accroître fortement au cours de la même période, pour le premier groupe, c'est nettement plus que sur l'île (57,7% contre -2,3%), mais pour le second, c'est nettement moins (25,5% contre 50,3%).

Prestataires de l'aide sociale, familles monoparentales						
	Saint-Léonard			Île de Montréal		
	Mars 2007			Mars 2007		
	N	%	2001-2007	N	%	2001-2007
<b>Total</b>	<b>637</b>	<b>100,0</b>	<b>-24,7</b>	<b>15 525</b>	<b>100,0</b>	<b>-25,6</b>
Femmes	594	93,2	-27,2	14 236	91,7	-25,8
Hommes	43	6,8	43,3	1 289	8,3	-22,3
<b>Groupes d'âge</b>						
Moins de 25 ans	60	9,4	-34,8	1 745	11,2	-41,7
Moins de 21 ans	14	2,2	-41,7	446	2,9	-47,0
21 à 24 ans	46	7,2	-32,4	1 299	8,4	-39,6
25 à 29 ans	83	13,0	-35,7	2 325	15,0	-28,0
30 à 44 ans	344	54,0	-23,7	7 719	49,7	-29,1
45 à 54 ans	120	18,8	-15,5	3 006	19,4	-2,5
55 à 64 ans	30	4,7	-6,3	730	4,7	8,8
<b>Scolarité</b>						
Primaire	35	5,5	-32,7	954	6,1	-33,8
Secondaire I à IV	203	31,9	-41,2	5 438	35,0	-36,5
Secondaire V	131	20,6	-38,5	2 864	18,4	-35,7
Collégiale	47	7,4	-36,5	842	5,4	-46,8
Universitaire	53	8,3	29,3	861	5,5	-28,4
Inconnue	168	26,4	38,8	4 566	29,4	26,4
<b>Lieu de naissance</b>						
Nés au Canada	188	29,5	-37,1	7 408	47,7	-35,0
Nés hors Canada	449	70,5	-17,9	8 117	52,3	-14,2
Nouveaux arrivants (moins de 3 ans)	39	6,1	39,3	554	3,6	-20,1
<b>Durée consécutive à l'aide</b>						
moins de 2 mois	12	1,9	-33,3	258	1,7	-32,5
2 à 5 mois	54	8,5	-5,3	1 138	7,3	-24,1
6 à 11 mois	78	12,2	18,2	1 473	9,5	-23,7
12 à 23 mois (1-2 ans)	89	14,0	-23,9	2 257	14,5	-20,5
24 à 47 mois (2-4 ans)	135	21,2	-14,6	3 070	19,8	-13,4
De 48 à 119 mois (4-10 ans)	158	24,8	-43,0	4 137	26,6	-38,1
120 mois et plus (10 ans et plus)	111	17,4	-27,5	3 192	20,6	-19,7

Source : MESS, DRES, données non officielles par CLE de résidence, compilation spéciale de la DRES, traitement statistique de la Direction de la planification et de l'information sur le marché du travail, Direction régionale d'Emploi-Québec de l'île-de-Montréal. Traitement et analyse : INRS-UCS.

Prestataires de l'aide sociale, nés hors Canada						
	Saint-Léonard			Île de Montréal		
	Mars 2007			Mars 2007		
	N	%	2001-2007	N	%	2001-2007
<b>Total</b>	<b>2 793</b>	<b>100,0</b>	<b>16,5</b>	<b>49 124</b>	<b>100,0</b>	<b>-3,0</b>
Femmes	1 539	55,1	8,5	25 602	52,1	-1,6
Hommes	1 254	44,9	28,1	23 522	47,9	-4,5
<b>Groupes d'âge</b>						
Moins de 25 ans	191	6,8	2,1	3 617	7,4	-17,2
Moins de 21 ans	56	2,0	7,7	1 009	2,1	-18,6
21 à 24 ans	135	4,8	0,0	2 608	5,3	-16,7
25 à 29 ans	296	10,6	-1,0	5 058	10,3	-16,9
30 à 44 ans	1 486	53,2	24,0	22 602	46,0	-3,5
45 à 54 ans	476	17,0	15,5	10 031	20,4	9,2
55 à 64 ans	344	12,3	13,9	7 816	15,9	2,9
<b>Situation familiale</b>						
Personnes seules	841	30,1	24,8	20 846	42,4	-3,8
Couples sans enfants	215	7,7	9,7	3 841	7,8	-11,0
Couples avec enfants	1 288	46,1	31,3	16 320	33,2	7,3
Familles monoparentales	449	16,1	-17,9	8 117	16,5	-14,2
<b>Scolarité</b>						
Primaire	177	6,3	-12,8	3 390	6,9	-26,0
Secondaire I à IV	433	15,5	-15,6	7 093	14,4	-26,2
Secondaire V	375	13,4	-22,2	6 717	13,7	-23,7
Collégiale	199	7,1	10,6	2 828	5,8	-26,9
Universitaire	469	16,8	53,8	6 028	12,3	2,1
Inconnue	1 140	40,8	59,4	23 068	47,0	28,9
<b>Durée consécutive à l'aide</b>						
moins de 2 mois	82	2,9	-8,9	1 561	3,2	-12,2
2 à 5 mois	336	12,0	9,1	6 174	12,6	-11,2
6 à 11 mois	484	17,3	57,7	7 391	15,0	-2,3
12 à 23 mois (1-2 ans)	506	18,1	17,9	8 579	17,5	-3,7
24 à 47 mois (2-4 ans)	527	18,9	23,1	9 296	18,9	11,7
De 48 à 119 mois (4-10 ans)	622	22,3	-4,0	10 420	21,2	-21,9
120 mois et plus (10 ans et plus)	236	8,4	25,5	5 703	11,6	50,3

Source : MESS, DRES, données non officielles par CLE de résidence, compilation spéciale de la DRES, traitement statistique de la Direction de la planification et de l'information sur le marché du travail, Direction régionale d'Emploi-Québec de l'île-de-Montréal. Traitement et analyse : INRS-UCS.

## Les travailleurs autonomes

En mars 2007, on dénombre 39 travailleurs autonomes prestataires du programme d'aide sociale sur le territoire de l'arrondissement de Saint-Léonard. Bien que la faiblesse des effectifs ne permet pas d'en dire beaucoup sur les prestataires, on observe qu'ils sont plus fréquemment âgés de 30 à 44 ans que sur l'ensemble de l'île de Montréal (51,3% contre 38,2%). On remarque aussi qu'il n'y a aucun prestataire dont l'expérience de travail est dans le domaine des arts, de la culture et des sports et loisirs alors qu'ils constituent, sur l'île, près du quart des effectifs (22,3%).

Prestataires de l'aide sociale, travailleurs autonomes				
	Saint-Léonard		Île de Montréal	
	Mars 2007		Mars 2007	
	N	%	N	%
<b>Total</b>	<b>39</b>	<b>100,0</b>	<b>1 107</b>	<b>100,0</b>
Femmes	-	-	374	33,8
Hommes	-	-	733	66,2
<b>Groupes d'âge</b>				
Moins de 25 ans	0	0,0	20	1,8
25 à 29 ans	-	-	74	6,7
30 à 44 ans	20	51,3	423	38,2
45 à 54 ans	11	28,2	326	29,4
55 ans et plus	-	-	264	23,8
<b>Scolarité</b>				
Primaire	-	-	28	2,5
Secondaire I à IV	-	-	168	15,2
Secondaire V	-	-	173	15,6
Collégiale	-	-	143	12,9
Universitaire	-	-	311	28,1
Inconnue	12	32,4	284	25,7
<b>Lieu de naissance</b>				
Nés au Canada	-	-	679	61,3
Nés hors Canada	-	-	428	38,7
<b>Expérience de travail</b>				
A. Gestion	0	0,0	33	4,7
B. Affaires, finance et administration	-	-	91	13,0
C. Sciences naturelles et appliquées	-	-	46	6,6
D. Secteur de la santé	0	0,0	-	-
E. Sciences sociales, enseignement et administration publique	-	-	49	7,0
F. Arts, culture, sports et loisirs	0	0,0	156	22,3
G. Vente et services	-	-	143	20,4
H. Métiers, transport et machinerie	-	-	131	18,7
I. Secteur primaire	0	0,0	-	-
J. Transformation, fabrication et services d'utilité publique	-	-	36	5,1

Source : MESS, DRES, données non officielles par CLE de résidence, compilation spéciale de la DRES, traitement statistique de la Direction de la planification et de l'information sur le marché du travail, Direction régionale d'Emploi-Québec de l'île-de-Montréal. Traitement et analyse : INRS-UCS.  
Certains chiffres sont omis en raison d'effectifs trop restreints pour être diffusés.

## Les prestataires de la solidarité sociale : un portrait global

En mars 2007, on dénombre sur le territoire de l'arrondissement de Saint-Léonard 804 prestataires avec contraintes sévères, pris en charge par le programme de la solidarité sociale (les conjoints sans contraintes sévères sont exclus de cette analyse). Ils sont plus nombreux en mars 2007 qu'en mars 2001 (7,5%), en particulier les hommes (10,7%). Cette hausse des effectifs, trois fois plus forte que pour l'île (2,4%), est surtout le fait des deux groupes les plus âgés : les 45 à 54 ans (13,2%) et les 55 à 64 ans (17,1%), qui forment d'ailleurs près des deux tiers (60,9%) des effectifs du territoire de l'arrondissement de Saint-Léonard en mars 2007. Particularité à noter : la part des femmes (53,7%) y est plus élevée que la part des hommes alors que c'est l'inverse pour l'île de Montréal (48,3% de femmes).

La très grande majorité des prestataires du territoire de l'arrondissement de Saint-Léonard sont des personnes seules (88,3%) et ils sont généralement nés au Canada (72,6%). À l'instar de l'île de Montréal,

le nombre de prestataires nés hors Canada est en progression avec une hausse de 33,3% des effectifs. Une forte proportion des prestataires le sont demeurés longtemps depuis leur dernière admission : deux ans et plus pour 88,8% d'entre eux, 10 ans et plus pour 51,2%.

Contrairement à ce qu'on observe pour l'île de Montréal, où le diagnostic de santé mentale prédomine (46,4%), c'est le diagnostic de contraintes physiques qui est le plus fréquent sur le territoire de l'arrondissement de Saint-Léonard (41%). Par ailleurs, les problèmes intellectuels et d'apprentissage constituent un nombre croissant des cas avec une hausse de 17,5% entre mars 2001 et mars 2007 alors que sur l'île les prestataires avec un tel diagnostic sont en recul de 9% durant la même période. En terminant, précisons que la proportion élevée de prestataires dont le niveau de scolarité est inconnu (45,1%) commande la prudence dans l'interprétation des chiffres sur la scolarité.

Prestataires de la solidarité sociale (avec contraintes sévères)						
	Saint-Léonard			Île de Montréal		
	Mars 2007		Δ%	Mars 2007		Δ%
	N	%		N	%	
<b>Total</b>	<b>804</b>	<b>100,0</b>	<b>7,5</b>	<b>31 405</b>	<b>100,0</b>	<b>2,4</b>
Femmes	432	53,7	4,9	15 171	48,3	-1,3
Hommes	372	46,3	10,7	16 234	51,7	6,0
<b>Groupes d'âge</b>						
Moins de 25 ans	40	5,0	5,3	1 376	4,4	0,9
Moins de 21 ans	14	1,7	7,7	495	1,6	11,7
21 à 24 ans	26	3,2	4,0	881	2,8	-4,3
25 à 29 ans	35	4,4	9,4	1 470	4,7	12,4
30 à 44 ans	239	29,7	-5,5	7 876	25,1	-19,1
45 à 54 ans	223	27,7	13,2	10 302	32,8	10,3
55 à 64 ans	267	33,2	17,1	10 381	33,1	16,2
<b>Situation familiale</b>						
Personnes seules	710	88,3	12,5	27 627	88,0	3,9
Couples sans enfants	42	5,2	-8,7	1 714	5,5	-13,7
Couples avec enfants	23	2,9	-20,7	710	2,3	0,9
Familles monoparentales	29	3,6	-31,0	1 354	4,3	-2,7
<b>Scolarité</b>						
Primaire	81	10,1	-5,8	2 853	9,1	-11,3
Secondaire I à IV	188	23,4	19,7	7 711	24,6	17,2
Secondaire V	107	13,3	30,5	4 790	15,3	30,0
Collégiale	37	4,6	54,2	1 743	5,6	32,1
Universitaire	28	3,5	12,0	1 760	5,6	33,7
Inconnue	363	45,1	-2,9	12 548	40,0	-13,9
<b>Diagnostic</b>						
Visuel	-	-	-	459	1,5	-1,7
Auditif et de la parole	-	-	-	181	0,6	0,6
Intellectuel et d'apprentissage	148	18,4	17,5	3 927	12,5	-9,0
Santé mentale	283	35,2	3,3	14 563	46,4	9,2
Physique	330	41,0	9,3	11 586	36,9	-0,4
Autres	27	3,4	-22,9	689	2,2	-7,8
<b>Lieu de naissance</b>						
Nés au Canada	584	72,6	0,2	25 146	80,1	-2,9
Nés hors Canada	220	27,4	33,3	6 259	19,9	31,0
Nouveaux arrivants (moins de 3 ans)	0	0,0	-100,0	78	0,2	0,0
<b>Durée consécutive à l'aide</b>						
moins de 2 mois	-	-	-	115	0,4	-6,5
2 à 5 mois	-	-	-	506	1,6	3,7
6 à 11 mois	23	2,9	91,7	810	2,6	-0,4
12 à 23 mois (1-2 ans)	48	6,0	6,7	1 638	5,2	4,8
24 à 47 mois (2-4 ans)	74	9,2	-16,9	3 237	10,3	3,7
De 48 à 119 mois (4-10 ans)	228	28,4	4,6	8 068	25,7	-12,7
120 mois et plus (10 ans et plus)	412	51,2	13,2	17 031	54,2	11,1

Source : MESS, DRES, données non officielles par CLE de résidence, compilation spéciale de la DRES, traitement statistique de la Direction de la planification et de l'information sur le marché du travail, Direction régionale d'Emploi-Québec de l'île-de-Montréal. Traitement et analyse : INRS-UCS. Certains chiffres sont omis en raison d'effectifs trop restreints pour être diffusés.

## LES ENTREPRISES ET LES EMPLOIS

Les données concernant les entreprises ont été traitées par l'Institut de la statistique du Québec afin que les établissements de l'île de Montréal soient attribués aux territoires des différents CLE. Certains établissements n'ayant pu être attribués, il en résulte que le total des établissements des CLE (59 490) est inférieur de 86 au total des établissements de l'île (59 576).

### Établissements

Le tableau ci-dessous présente la répartition par secteur d'activité et taille des établissements localisés sur le territoire de l'arrondissement de Saint-Léonard en juin 2007. On en recense 2 216, soit 3,7% des 59 576 établissements de l'île de Montréal, en baisse de 1,6% sur les effectifs de décembre 2002 (-5,3% pour l'île). Précisons qu'il n'y a pas, en principe, d'adéquation entre les types d'emploi offerts par les établissements et les emplois occupés par les résidents d'un territoire. En juin 2007, le grand secteur des services à la consommation prédomine avec 42% des établissements, suivi du grand secteur des services à la production (29,7%).

Même si la part des établissements du grand secteur secondaire est plus élevée en juin 2007 sur le territoire de l'arrondissement de Saint-Léonard que sur celui de l'île de Montréal (21,7% contre 13%), le phénomène d'érosion de ce type d'établissements s'y manifeste avec une baisse de 7,1% des effectifs depuis décembre 2002, quoique de façon moins importante que pour l'île (-14,3%). Le sous-secteur le plus affecté est sans contredit celui de la fabrication de vêtements, de produits en cuir et de produits analogues, en chute de 40,5%. Ajoutons que plusieurs autres sous-secteurs ont connu des baisses dans une moindre ampleur, mais leurs plus grands effectifs en

Répartition des établissements selon le secteur d'activité et la taille, juin 2007

Regroupement selon les principaux secteurs d'activité	Île de Montréal			Saint-Léonard			Nombre d'employés							
	Total 2007		Δ% 2002-2007	Total 2007		Δ% 2002-2007	1-4	5-9	10-19	20-49	50-99	100-199	200 et plus	
	N	%		N	%		N	N	N	N	N	N	N	
<b>Total - Ensemble des industries</b>	<b>59 576</b>	<b>100,0</b>	<b>-5,3</b>	<b>2 216</b>	<b>100,0</b>	<b>-1,6</b>	<b>1 346</b>	<b>322</b>	<b>257</b>	<b>182</b>	<b>69</b>	<b>22</b>	<b>18</b>	
Distribution par taille (%)	-	-	-	-	100,0	-	60,7	14,5	11,6	8,2	3,1	1,0	0,8	
<b>Secteur primaire</b>	<b>170</b>	<b>0,3</b>	<b>-9,1</b>	<b>6</b>	<b>0,3</b>	<b>50,0</b>	<b>5</b>	<b>1</b>	<b>0</b>	<b>0</b>	<b>0</b>	<b>0</b>	<b>0</b>	
<b>Secteur secondaire</b>	<b>7 768</b>	<b>13,0</b>	<b>-14,3</b>	<b>481</b>	<b>21,7</b>	<b>-7,1</b>	<b>272</b>	<b>67</b>	<b>57</b>	<b>46</b>	<b>24</b>	<b>8</b>	<b>7</b>	
Construction	3 243	5,4	-5,5	237	10,7	-6,0	171	20	19	17	4	3	3	
Fabrication	4 525	7,6	-19,6	244	11,0	-8,3	101	47	38	29	20	5	4	
Fabrication d'aliments, de boissons et de produits de tabac*	439	0,7	-11,5	31	1,4	10,7	16	6	4	2	2	0	1	
Fabrication de vêtements, de produits en cuir et de produits analogues*	804	1,3	-38,5	22	1,0	-40,5	11	2	3	3	1	1	1	
Impression et activités connexes de soutien*	468	0,8	-14,9	24	1,1	-11,1	12	3	2	3	4	0	0	
Fabrication de produits métalliques*	475	0,8	-9,5	42	1,9	-2,3	8	13	11	8	2	0	0	
Fabrication de produits informatiques et électroniques, de matériel, d'appareils et de composants électriques*	334	0,6	-11,4	12	0,5	0,0	3	3	4	0	1	1	0	
Activités diverses de fabrication*	423	0,7	-11,9	7	0,3	-22,2	4	1	1	1	0	0	0	
Autres activités de fabrication	1 582	2,7	-16,4	106	4,8	-3,6	47	19	13	12	10	3	2	
<b>Services à la consommation</b>	<b>24 636</b>	<b>41,4</b>	<b>-5,8</b>	<b>930</b>	<b>42,0</b>	<b>-6,1</b>	<b>512</b>	<b>165</b>	<b>106</b>	<b>95</b>	<b>34</b>	<b>12</b>	<b>6</b>	
Commerce de gros	5 604	9,4	-10,4	222	10,0	-5,5	102	42	27	34	10	5	2	
Commerce de détail	7 690	12,9	-4,3	321	14,5	-5,6	181	57	26	33	14	7	3	
Autres services à la consommation	11 342	19,0	-4,4	387	17,5	-6,7	229	66	53	28	10	0	1	
Arts, spectacles et loisirs*	1 095	1,8	-1,5	19	0,9	18,8	9	2	4	3	1	0	0	
Hébergement et services de restauration*	4 839	8,1	-1,4	149	6,7	-6,3	67	35	22	17	7	0	1	
Autres services, sauf administrations publiques*	5 408	9,1	-7,4	219	9,9	-8,8	153	29	27	8	2	0	0	
<b>Services à la production</b>	<b>21 065</b>	<b>35,4</b>	<b>-2,8</b>	<b>659</b>	<b>29,7</b>	<b>7,7</b>	<b>474</b>	<b>67</b>	<b>72</b>	<b>33</b>	<b>9</b>	<b>2</b>	<b>2</b>	
Transport et entreposage	2 136	3,6	2,2	93	4,2	17,7	71	11	8	2	1	0	0	
Industrie de l'information et industrie culturelle	1 682	2,8	-4,5	18	0,8	5,9	14	0	1	2	1	0	0	
Finance, assurances et immobilier	5 281	8,9	1,8	203	9,2	3,0	136	24	26	15	1	0	1	
Finance et assurances*	2 584	4,3	2,1	89	4,0	-11,9	50	8	18	11	1	0	1	
Services immobiliers et services de location et de location bail*	2 697	4,5	1,5	114	5,1	18,8	86	16	8	4	0	0	0	
Services aux entreprises	11 966	20,1	-5,2	345	15,6	8,2	253	32	37	14	6	2	1	
Services professionnels, scientifiques et techniques*	7 908	13,3	-3,4	194	8,8	2,1	157	15	16	5	1	0	0	
Gestion de sociétés et d'entreprises*	815	1,4	-33,5	17	0,8	-19,0	13	2	1	1	0	0	0	
Services administratifs et services de soutien*	3 131	5,3	-0,4	131	5,9	21,3	81	14	20	8	5	2	1	
Autres services à la production	112	0,2	57,7	3	0,1	-	2	1	0	0	0	0	0	
<b>Services publics</b>	<b>5 937</b>	<b>10,0</b>	<b>0,9</b>	<b>140</b>	<b>6,3</b>	<b>10,2</b>	<b>83</b>	<b>22</b>	<b>22</b>	<b>8</b>	<b>2</b>	<b>0</b>	<b>3</b>	
Services des secteurs publics	28	0,0	-3,4	2	0,1	100,0	1	0	1	0	0	0	0	
Services d'enseignement	704	1,2	1,4	10	0,5	-9,1	8	2	0	0	0	0	0	
Soins de santé et assistance sociale	5 052	8,5	1,0	126	5,7	11,5	74	20	21	7	1	0	3	
Administrations publiques	153	0,3	-4,4	2	0,1	0,0	0	0	0	1	1	0	0	

Source : Statistique Canada, Registre des entreprises, décembre 2002 et juin 2007. Traitement et analyse : INRS-UCS.

\*Sous-secteurs d'activité qui regroupent plus de 0,5% des établissements de l'île de Montréal.

rehaussent l'importance. C'est le cas notamment du sous-secteur commerce de détail, qui a connu une baisse de 5,6% depuis 2002 (contre -4,3% pour l'île), pour représenter 14,5% en 2007 (12,9% pour l'île).

D'autres sous-secteurs ont, quant à eux, connu une hausse du nombre d'établissements sur le territoire de l'arrondissement de Saint-Léonard. C'est le cas du sous-secteur de l'industrie de l'information et de l'industrie culturelle ainsi que du sous-secteur des services aux entreprises, qui ont connu des hausses de 5,9% et 8,2% respectivement, tandis que les effectifs ont diminué pour l'île (-4,5% et -5,2% respectivement). Le grand secteur des services publics a également connu une forte hausse sur le territoire de l'arrondissement de Saint-Léonard entre 2002 et 2007 (10,2%), notamment dans le secteur des soins de santé et assistance sociale, qui a augmenté de 11,5%, tandis qu'il est resté relativement stable sur l'ensemble l'île (1%). Finalement, le territoire de l'arrondissement de Saint-Léonard compte en juin 2007 une part de très petits établissements de moins de cinq employés légèrement supérieure à celle de l'île de Montréal (60,7% contre 59,6%), en hausse depuis décembre 2002 où ils constituaient 54,8% des effectifs.

## Emplois

Au recensement de 2006, le nombre d'emplois sur le territoire de l'arrondissement de Saint-Léonard était de 29 220, soit à peine 2,6% des emplois de l'île de Montréal.

Comme on pouvait s'y attendre, le grand secteur des services à la consommation (avec 42% des établissements) accapare la plus grande part des emplois (38,7%), principalement dans le secteur du commerce de détail (18,3%). Avec 28,6% des emplois, mais uniquement 21,7% des établissements, le grand secteur secondaire occupe le second rang. La part des emplois dans ce secteur d'activité est toutefois près de deux fois supérieure à celle qu'elle occupe sur l'île de Montréal, où elle ne représente que 15,3% des emplois. Sur le territoire de l'arrondissement de Saint-Léonard, les emplois de ce grand secteur sont principalement concentrés dans le secteur de la fabrication (23,4%).

Comparativement à l'ensemble de l'île de Montréal, les secteurs de la fabrication (23,4% des emplois contre 13,6% pour l'île) et du commerce de détail (18,3% contre 10,1%) sont les deux secteurs d'activité qui caractérisent le mieux les emplois du territoire de l'arrondissement de Saint-Léonard. En contrepartie, les parts des emplois reliés aux secteurs des services aux entreprises (7,5% contre 13,8% pour l'ensemble de l'île) et au grand secteur des services publics (14,5% contre 24,6%), notamment du secteur des soins de santé et d'assistance sociale (6,3% contre 11,6%), y demeurent plus faibles que sur l'ensemble de l'île.

### Répartition des emplois selon le secteur d'activité en 2006

	Saint-Léonard		Île de Montréal	
	N	%	N	%
<b>Toutes les industries</b>	<b>29 220</b>	<b>100,0</b>	<b>1 141 340</b>	<b>100,0</b>
<b>Secteur primaire</b>	<b>75</b>	<b>0,3</b>	<b>1 995</b>	<b>0,2</b>
<b>Secteur secondaire</b>	<b>8 370</b>	<b>28,6</b>	<b>174 985</b>	<b>15,3</b>
Construction	1 530	5,2	20 000	1,8
Fabrication	6 840	23,4	154 985	13,6
Fabrication d'aliments*	1 150	3,9	14 340	1,3
Fabrication de vêtements*	1 195	4,1	20 135	1,8
Impression et activités connexes de soutien*	515	1,8	10 835	0,9
Fabrication de produits en caoutchouc et en plastique*	860	2,9	7 055	0,6
Fabrication de produits métalliques*	525	1,8	9 790	0,9
Fabrication de matériel de transport*	450	1,5	16 790	1,5
Fabrication de meubles et de produits connexes*	505	1,7	6 040	0,5
<b>Services à la consommation</b>	<b>11 310</b>	<b>38,7</b>	<b>322 480</b>	<b>28,3</b>
Commerce de gros	2 710	9,3	69 450	6,1
Commerce de détail	5 345	18,3	115 450	10,1
Autres services à la consommation	3 255	11,1	137 580	12,1
<b>Services à la production</b>	<b>5 240</b>	<b>17,9</b>	<b>360 610</b>	<b>31,6</b>
Transport et entreposage	555	1,9	57 235	5,0
Transport par camion*	285	1,0	9 860	0,9
Industrie de l'information et industrie culturelle	385	1,3	55 525	4,9
Finance, assurances et immobilier	2 115	7,2	90 575	7,9
Intermédiation financière et activités connexes*	630	2,2	34 855	3,1
Sociétés d'assurance et activités connexes*	665	2,3	19 630	1,7
Services immobiliers*	440	1,5	16 235	1,4
Services aux entreprises	2 185	7,5	157 275	13,8
Services professionnels scientifiques et techniques*	1 335	4,6	110 590	9,7
Services administratifs et services de soutien*	820	2,8	43 650	3,8
<b>Services publics</b>	<b>4 225</b>	<b>14,5</b>	<b>281 260</b>	<b>24,6</b>
Services des secteurs publics	140	0,5	11 445	1,0
Administrations publiques	925	3,2	56 425	4,9
Services d'enseignement	1 325	4,5	81 085	7,1
Soins de santé et assistance sociale	1 835	6,3	132 305	11,6

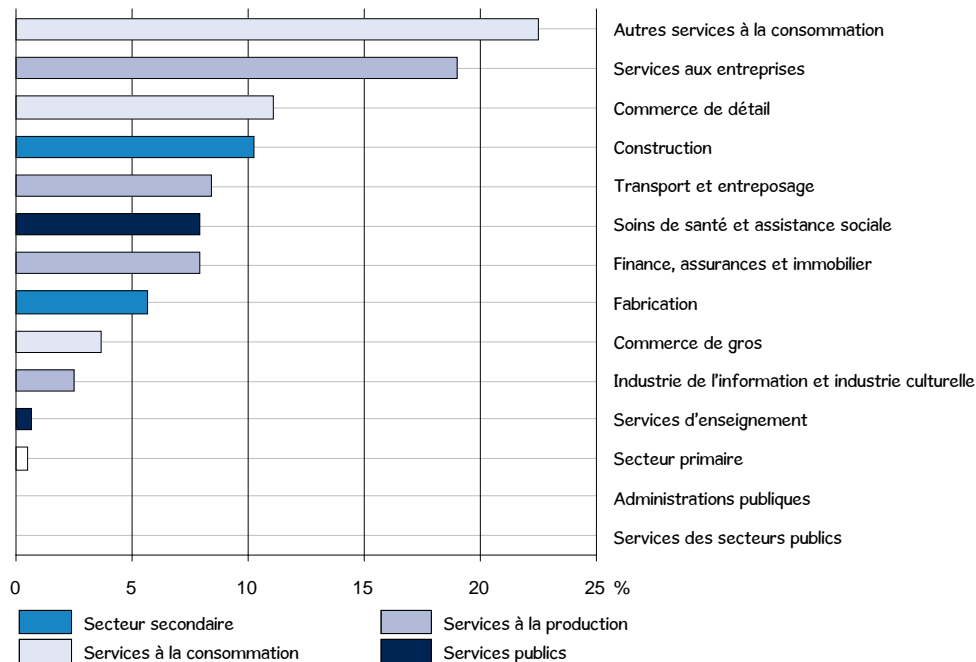
Source : Statistique Canada, recensement de 2006, compilation spéciale de la Direction de la planification et de l'information sur le marché du travail, Direction régionale d'Emploi-Québec de l'Île-de-Montréal. Traitement et analyse : INRS-UCS.  
\*Sous-secteurs d'activité qui regroupent plus de 5% des emplois du grand secteur.

## Travailleurs autonomes

Le graphique suivant illustre la répartition des 2 980 travailleurs autonomes résidant sur le territoire de l'arrondissement de Saint-Léonard en 2006, soit 2,9% des 102 260 travailleurs autonomes de l'île de Montréal. Sur le territoire de l'arrondissement de Saint-Léonard, 37,8% des travailleurs autonomes œuvrent dans le grand secteur des services à la production : 19% dans le secteur des services aux entreprises, 8,4% dans le transport et l'entreposage, 7,9% dans la finance, l'assurance et l'immobilier et 2,5% dans l'industrie de l'information et industrie culturelle.

Le grand secteur des services à la consommation regroupe quant à lui 37,2% des travailleurs autonomes du territoire de l'arrondissement de Saint-Léonard. Plus particulièrement, le secteur des autres services à la consommation se démarque avec 22,5% des effectifs (18,3% sur l'île de Montréal). À cela s'ajoutent les secteurs des soins de santé et de l'assistance sociale (7,9%) et de la construction (10,2%) qui regroupent tout deux plus de 7% des travailleurs autonomes du territoire de l'arrondissement de Saint-Léonard. Notons en terminant que le secteur des services aux entreprises, dont relève près du cinquième des travailleurs autonomes du territoire de l'arrondissement de Saint-Léonard, a connu une augmentation de 8,2% de ses effectifs entre décembre 2002 et juin 2007 (voir le tableau de la répartition des établissements selon le secteur d'activité et la taille).

Travailleurs autonomes occupés selon le secteur d'activité, Saint-Léonard, 2006



## LES CLIENTÈLES SPÉCIFIQUES

### Femmes

Un peu plus de la moitié des résidants du territoire de l'arrondissement de Saint-Léonard sont des femmes. Comparativement à l'ensemble de la population de 15 ans et plus, ces dernières sont moins scolarisées : elles sont plus fréquemment sans diplôme, et elles détiennent un peu moins souvent une formation universitaire. Elles sont aussi moins présentes sur le marché du travail; toutefois, leur taux de chômage est pratiquement le même que pour l'ensemble de la population active (10,5% contre 10,6%). Les femmes ne représentent que 42,8% des prestataires de l'assurance-emploi (moyenne de 2007). Par contre, en mars 2007, elles forment 53,7% des prestataires de la solidarité sociale et 54,2% de ceux de l'aide sociale; et surtout, elles représentent 93,2% des chefs de famille monoparentale prestataires à l'aide sociale.

### Jeunes

Les jeunes de 25 à 29 ans sont beaucoup plus scolarisés que l'ensemble de la population de 15 ans et plus : 33,4% ont complété une formation universitaire et seulement 11,9% n'ont aucun diplôme (contre respectivement 19,4% et 31,4%). Bien entendu, une

proportion plus faible des plus jeunes (15 à 24 ans) a fait des études universitaires, mais certains d'entre eux sont encore aux études ou trop jeunes pour avoir atteint le niveau universitaire.

Les jeunes sont très présents sur le marché du travail, en particulier les 25 à 29 ans (taux d'activité de 82,5% contre 58,2% pour les 15 ans et plus). Le taux de chômage des 15 à 24 ans est plus élevé que celui des 25 à 29 ans et que celui de l'ensemble de la population active (respectivement 12,3%, 10,4% et 10,6%). Bien qu'ils forment 24,3% des actifs, les jeunes de 15 à 29 ans représentent 18,7% des prestataires de l'assurance-emploi, 19% des prestataires de l'aide sociale, et seulement 9,4% de ceux de la solidarité sociale.

### 45-64 ans

Les personnes des 45 à 64 ans regroupent deux populations très différentes quant à la scolarité et à l'activité sur le marché du travail. Tout d'abord, les 45 à 54 ans du territoire de l'arrondissement de Saint-Léonard sont un peu plus scolarisés que l'ensemble de la population de 15 ans et plus, contrairement aux 55 à 64 ans qui le sont nettement moins. En effet, plus du tiers de ces derniers ne possèdent aucun diplôme (38,6% contre 18,1% pour les 45 à 54 ans



et 31,4% pour les 15 ans et plus), et ils disposent aussi plus rarement d'une formation universitaire (13,5% contre 21,1% pour les 45 à 54 ans et 19,4% pour les 15 ans et plus).

Bien entendu, les 45 à 54 ans sont nettement plus présents sur le marché du travail, mais ils sont aussi plus souvent en chômage (8,8% contre 7,6% pour les 55 à 64 ans). Comparativement aux 55 à 64 ans, les 45 à 54 ans forment une proportion plus grande des prestataires de l'assurance-emploi et de l'aide sociale du territoire, mais une proportion moindre des prestataires de la solidarité sociale.

## Personnes nées hors Canada

Plus de quatre personnes sur dix résidant sur le territoire de l'arrondissement de Saint-Léonard sont nées hors Canada. Elles sont proportionnellement nettement plus nombreuses à ne pas détenir de diplôme (41,3% contre 31,4%), mais elles détiennent, dans la même proportion que l'ensemble des 15 ans et plus, une formation universitaire (19,4%). De plus, elles sont moins présentes sur le marché du travail; celles qui le sont se retrouvent plus souvent

en chômage (15,1% contre 10,6%). Ajoutons que les trois quarts des prestataires de l'aide sociale du territoire de l'arrondissement sont nés hors Canada, de même que 70,5% des chefs de famille monoparentale prestataires de l'aide sociale. Cela dit, à peine 3,6% des prestataires de la solidarité sociale sont nés hors Canada.

## Personnes issues des minorités visibles

Le quart de la population du territoire de l'arrondissement de Saint-Léonard se déclare issue des minorités visibles. Globalement, ces personnes sont sensiblement plus scolarisées que l'ensemble de la population de 15 ans et plus : 27,8% possèdent une formation universitaire alors qu'elles sont proportionnellement moins nombreuses (23,5%) à n'avoir aucun diplôme (contre respectivement 19,4% et 31,4% pour l'ensemble des 15 ans et plus). Elles sont aussi plus présentes sur le marché du travail, mais leur taux de chômage est près deux fois plus élevé que celui de l'ensemble de la population active (19,7% contre 10,6%).

Caractéristiques des clientèles spécifiques, Saint-Léonard								
	Population totale	Femmes	Jeunes		45-64 ans		Personnes nées hors Canada	Personnes issues des minorités visibles
			15-24	25-29	45-54	55-64		
<b>Population totale<sup>1</sup></b>	<b>71 520</b>	<b>37 900</b>	<b>7 400</b>	<b>4 850</b>	<b>8 900</b>	<b>8 310</b>	<b>30 585</b>	<b>17 990</b>
%	100,0	53,0	10,3	6,8	12,4	11,6	42,8	25,2
<b>Population de 15 ans et plus<sup>1</sup></b>	<b>59 600</b>	<b>31 980</b>	-	-	-	-	<b>28 930</b>	<b>12 965</b>
%	100,0	53,7	12,4	8,1	14,9	13,9	48,5	21,8
<b>Scolarité (15 ans et plus)<sup>1</sup></b>	<b>59 600</b>	<b>31 980</b>	<b>7 395</b>	<b>4 850</b>	<b>8 900</b>	<b>8 310</b>	<b>28 930</b>	<b>12 965</b>
Aucun diplôme	31,4	34,1	32,1	11,9	18,1	38,6	41,3	23,5
Diplôme d'études secondaires	21,9	22,1	31,0	16,5	29,3	25,0	17,8	21,2
Diplôme d'une école de métier	12,9	10,8	8,0	14,9	15,8	14,6	12,0	13,8
Diplôme collégial	14,5	15,0	19,6	23,1	15,7	8,3	9,4	13,5
Certificat universitaire	5,3	5,2	3,2	6,2	6,0	4,8	5,1	8,0
Baccalauréat	9,7	9,6	4,5	21,3	9,9	5,5	8,9	12,6
Diplôme supérieur au baccalauréat	4,4	3,4	1,5	5,9	5,2	3,2	5,4	7,2
<b>Marché du travail (15 ans et plus)<sup>1</sup></b>								
<b>Population active</b>	<b>34 685</b>	<b>16 710</b>	<b>4 430</b>	<b>3 995</b>	<b>7 340</b>	<b>4 530</b>	<b>14 655</b>	<b>8 620</b>
%	100,0	48,2	12,8	11,5	21,2	13,1	42,3	24,9
<b>Personnes occupées</b>	<b>31 015</b>	<b>14 955</b>	<b>3 885</b>	<b>3 575</b>	<b>6 690</b>	<b>4 180</b>	<b>12 435</b>	<b>6 930</b>
%	100,0	48,2	12,5	11,5	21,6	13,5	40,1	22,3
<b>Chômeurs</b>	<b>3 670</b>	<b>1 755</b>	<b>545</b>	<b>415</b>	<b>645</b>	<b>345</b>	<b>2 220</b>	<b>1 695</b>
%	100,0	47,8	14,9	11,3	17,6	9,4	60,5	46,2
<b>Taux de chômage (%)</b>	<b>10,6</b>	<b>10,5</b>	<b>12,3</b>	<b>10,4</b>	<b>8,8</b>	<b>7,6</b>	<b>15,1</b>	<b>19,7</b>
<b>Taux d'emploi (%)</b>	<b>52,0</b>	<b>46,8</b>	<b>52,5</b>	<b>73,8</b>	<b>75,2</b>	<b>50,3</b>	<b>43,0</b>	<b>53,5</b>
<b>Taux d'activité (%)</b>	<b>58,2</b>	<b>52,3</b>	<b>59,9</b>	<b>82,5</b>	<b>82,5</b>	<b>54,5</b>	<b>50,7</b>	<b>66,5</b>
<b>Prestataires de l'assurance-emploi, moyenne 2007<sup>2</sup></b>	<b>1986</b>	<b>850</b>	<b>143</b>	<b>229</b>	<b>417</b>	<b>337</b>	-	-
%	100,0	42,8	7,2	11,5	21,0	17,0	-	-
<b>Prestataires de l'aide sociale, mars 2007<sup>3</sup></b>	<b>3 662</b>	<b>1 984</b>	<b>291</b>	<b>408</b>	<b>671</b>	<b>479</b>	<b>2 793</b>	-
%	100,0	54,2	7,9	11,1	18,3	13,1	76,3	-
<b>Familles monoparentales</b>	<b>637</b>	<b>594</b>	<b>60</b>	<b>83</b>	<b>120</b>	<b>30</b>	<b>449</b>	-
%	100,0	93,2	9,4	13,0	18,8	4,7	70,5	-
<b>Prestataires de la solidarité sociale, mars 2007<sup>3</sup></b>	<b>804</b>	<b>432</b>	<b>40</b>	<b>35</b>	<b>223</b>	<b>267</b>	<b>29</b>	-
%	100,0	53,7	5,0	4,4	27,7	33,2	3,6	-

Sources : <sup>1</sup> Statistique Canada, recensement de 2006, compilations spéciales. Traitement et analyse : INRS-UCS.  
<sup>2</sup> Ministère des Ressources humaines et Développement des compétences Canada, compilation spéciale de la Direction de la planification et de l'information sur le marché du travail, Direction régionale d'Emploi-Québec de l'Île-de-Montréal. Traitement et analyse : INRS-UCS.  
<sup>3</sup> MESS, DRES, données non officielles par CLE de résidence, compilation spéciale de la DRES, traitement statistique de la Direction de la planification et de l'information sur le marché du travail, Direction régionale d'Emploi-Québec de l'Île-de-Montréal. Traitement et analyse : INRS-UCS.  
 - : non disponible.

## LEXIQUE

**Autochtones** : voir « population autochtone ».

**Chômeurs** : « Personnes qui, pendant la semaine (du dimanche au samedi) ayant précédé le jour du recensement (le 16 mai 2006), étaient sans emploi salarié et sans travail à leur compte, étaient prêtes à travailler et :

- avaient activement cherché un emploi salarié au cours des quatre semaines précédentes; ou
- avaient été mises à pied mais prévoient reprendre leur emploi; ou
- avaient pris des arrangements définis en vue de se présenter à un nouvel emploi dans les quatre semaines suivantes »

**dictionnaire du recensement de 2006 de Statistique Canada.**

*Chômeur n'est pas synonyme de prestataire de l'assurance-emploi.*

**Connaissance des langues officielles** : « indique si le recensé peut soutenir une conversation en français seulement, en anglais seulement, en français et en anglais, ou dans aucune des deux langues officielles. Les données sur les langues officielles se fondent sur une auto-évaluation par les recensés de leur capacité de parler les deux langues officielles » **dictionnaire du recensement de 2006 de Statistique Canada.**

**Établissement** : L'établissement statistique est l'entité de production ou le plus petit regroupement d'entités de production qui : produit un ensemble de biens ou de services homogènes; ne croise pas les frontières provinciales; fournit des données sur la valeur de la production, sur le coût des principaux intrants intermédiaires utilisés ainsi que sur la main-d'œuvre (y compris son coût) utilisée aux fins de la production. L'entité de production représente l'unité physique où se déroule l'activité économique. Elle doit donc avoir une adresse municipale et une main-d'œuvre dédiée.

**Famille avec conjoints** : « couples mariés (avec ou sans enfants des deux conjoints ou de l'un d'eux), en couples en union libre (avec ou sans enfants des deux partenaires ou de l'un d'eux). Un couple peut être de sexe opposé ou de même sexe. Les enfants dans une famille de recensement incluent les petits-enfants vivant dans le ménage d'au moins un de leurs grands-parents, en l'absence des parents » **dictionnaire du recensement de 2006 de Statistique Canada.**

**Famille monoparentale** : « un parent seul vivant avec au moins un enfant dans le même logement » **dictionnaire du recensement de 2006 de Statistique Canada.**

**Fréquence des unités à faible revenu avant impôt** : « pourcentage de familles économiques ou de personnes hors famille économique qui consacrent 20% de plus que la moyenne de leur revenu avant impôt à la nourriture, au logement et à l'habillement » **dictionnaire du recensement de 2006 de Statistique Canada.**

**Genre de ménage** : « Catégorie à laquelle une personne vivant seule ou un groupe de personnes occupant un même logement appartiennent. On trouve deux catégories : les ménages non

familiaux et les ménages familiaux. Un ménage non familial est formé soit d'une personne vivant seule, soit de deux personnes ou plus partageant un logement, mais qui ne forment pas une famille. Les ménages familiaux se subdivisent en deux sous-catégories : les ménages unifamiliaux et les ménages multifamiliaux. Un ménage unifamilial se compose d'une seule famille (p. ex., un couple avec ou sans enfants). Un ménage multifamilial est formé de deux familles ou plus occupant le même logement » **dictionnaire du recensement de 2006 de Statistique Canada.**

**Immigrants** : voir « population des immigrants ».

**Indice de défavorisation sociale** : Il vise à rendre compte des disparités à l'intérieur du territoire du CLE tout en ne perdant pas de vue les particularités du CLE dans l'ensemble montréalais. Calculé par secteur de recensement, il a été construit à partir d'une mesure de pauvreté – le pourcentage de personnes à faible revenu dans la population totale – et de quatre variables en lien avec la défavorisation :

- le pourcentage de familles monoparentales dans l'ensemble des familles;
- le taux de chômage;
- le pourcentage de personnes de 25 à 64 sans diplôme;
- le pourcentage d'immigrants récents (arrivés entre 2001 et 2006) dans la population totale.

Lorsque ces indicateurs sont élevés, pris dans leur ensemble, ils sont symptomatiques de la défavorisation dans le secteur de recensement. L'indice de défavorisation proposé ici est en fait la sommation des cinq variables préalablement ramenées sur une échelle de 0 à 1. Il varie donc potentiellement de 0 à 5, soit respectivement d'une défavorisation minimale à une défavorisation maximale. En dernier lieu, l'indice a été regroupé en quatre catégories, chacune d'entre elles comprenant le quart des secteurs de recensement de l'île de Montréal. La même méthodologie a été appliquée aux territoires des CLE, ce qui a permis de les classer de 1 à 14 quant à la défavorisation relative (1 pour le territoire de CLE avec la population la plus défavorisée et 14 pour le territoire de CLE avec la population la moins défavorisée).

Comparativement à l'indice de défavorisation de 2001, il est à noter que la variable de faible scolarité n'est pas la même en 2006 :

- En 2001, pourcentage de 20 ans et plus avec un niveau de scolarité inférieur à une 9<sup>e</sup> année;
- En 2006, pourcentage de 25 à 64 ans sans diplôme.

**Lieu de naissance** :

**Afrique du Nord** : Algérie, Égypte, Libye, Maroc, Sahara occidental, Soudan et Tunisie.

**Afrique subsaharienne** : Afrique sans l'Afrique du Nord.

**Amérique centrale** : Belize, Costa Rica, El Salvador, Guatemala, Honduras, Mexique, Nicaragua et Panama

**Amérique du Sud** : Argentine, Bolivie, Brésil, Chili, Colombie, Équateur, Îles Falkland (Malvinas), Guyana, Guyane française, Paraguay, Pérou, Suriname, Uruguay et Venezuela.

**Caraïbes et Bermudes** : Anguilla, Antigua-et-Barbuda, Antilles néerlandaises, Aruba, Bahamas Barbade, Bermudes, Îles Caïmans, Cuba, République Dominicaine, Dominique, Grenade, Guadeloupe, Haïti, Jamaïque, Martinique, Montserrat, Porto Rico, Saint-Kitts-et-Nevis, Saint-Vincent-et-les Grenadines, Sainte-Lucie, Trinité-et-Tobago, Turks et Caïcos, Îles Turks et Caïcos, Îles Vierges (américaines), Vierges, Îles (britanniques)

**Asie occidentale et centrale et Moyen-Orient** : Afghanistan, Chypre, Iran, Arabie saoudite, Bahreïn, Émirats arabes unis, Iraq, Israël, Jordanie, Koweït, Palestine/Cisjordanie/Bande de Gaza, Liban, Oman, Qatar, Syrie, Yémen, Turquie, Kazakhstan, Kirghizistan, Ouzbékistan, Tadjikistan, Turkménistan, Arménie, Azerbaïdjan et Géorgie.

**Asie orientale** : République populaire de Chine (y compris Hong Kong et Macao), Corée du Nord, Corée du Sud, Japon, Mongolie, Taïwan.

**Asie du Sud-Est** : Brunéi Darussalam, Cambodge, Indonésie, Laos, Malaisie, Myanmar, Philippines, Singapour, Thaïlande, Timor oriental et Viet Nam.

**Asie méridionale** : Australie, Îles Cook, Îles Fidji, Guam, Kiribati, Îles Marshall, États fédérés de Micronésie, Nauru Nauru, Nouvelle-Calédonie, Nouvelle-Zélande, Palaos, Papouasie-Nouvelle-Guinée, Pitcairn, Polynésie française, Îles Salomon, Îles Samoa, Samoa américaines, Samoa, Tonga, Tuvalu, Vanuatu et Wallis-et-Futuna.

**Europe occidentale** : Allemagne, Autriche, Belgique, France, Liechtenstein, Luxembourg, Monaco, Pays-Bas et Suisse.

**Europe méridionale** : Albanie, Andorre, Espagne, Gibraltar, Grèce, Italie, Malte, Portugal, Saint-Marin, Saint-Siège (Cité du Vatican), Bosnie-Herzégovine, Croatie, Macédoine, Slovénie, Serbie et Monténégro, Yougoslavie, n.d.a. (non déclarés ailleurs).

**Europe orientale** : Bulgarie, Hongrie, Pologne, République tchèque, Slovaquie, Roumanie, Estonie, Lettonie, Lituanie, Républiques de l'Europe orientale anciennement soviétiques, Bélarus, Fédération de Russie, République de Moldavie, Ukraine, URSS, n.d.a. (non déclarés ailleurs).

**Europe septentrionale** : Irlande, Royaume-Uni, Danemark, Finlande, Islande, Norvège et Suède.

**Ménages multifamiliaux** : voir « genre de ménage ».

**Ménages non familiaux** : voir « genre de ménage ».

**Minorité visible** : voir « Population des minorités visibles ».

**Nés à l'extérieur du Canada** : voir « population des immigrants ».

**Niveaux de compétence** : voir « Professions ».

**Nouveaux arrivants** : selon Statistique Canada, les personnes immigrantes arrivées entre 2001 et 2006.

**Personnes inactives** : « Personnes qui, pendant la semaine (du dimanche au samedi) ayant précédé le jour du recensement (le 16 mai 2006), n'étaient ni occupées ni en chômage. Les inactifs comprennent les étudiants, les personnes au foyer, les retraités, les travailleurs saisonniers en période de relâche qui ne cherchaient pas un travail et les personnes qui ne pouvaient travailler en raison d'une maladie chronique ou d'une incapacité à long terme » **dictionnaire du recensement de 2006 de Statistique Canada**.

**Personnes occupées** : « Personnes qui, au cours de la semaine (du dimanche au samedi) ayant précédé le jour du recensement (le 16 mai 2006) :

- a. avaient fait un travail quelconque à un emploi salarié ou à leur compte ou sans rémunération dans une ferme ou une entreprise familiale ou dans l'exercice d'une profession;
- b. étaient absentes de leur travail ou de l'entreprise, avec ou sans rémunération, toute la semaine à cause de vacances, d'une maladie, d'un conflit de travail à leur lieu de travail, ou encore pour d'autres raisons » **dictionnaire du recensement de 2006 de Statistique Canada**.

**Population active** : « Personnes qui étaient soit occupées, soit en chômage pendant la semaine (du dimanche au samedi) ayant précédé le jour du recensement (le 16 mai 2006). Population active = Personnes occupées + Chômeurs » **dictionnaire du recensement de 2006 de Statistique Canada**.

**Population active occupée** : voir « personnes occupées ».

**Population autochtone** : « Personne ayant déclaré appartenir à au moins un groupe autochtone, c'est-à-dire Indien de l'Amérique du Nord, Métis ou Inuit, et/ou personne ayant déclaré être un Indien des traités ou un Indien inscrit tel que défini par la Loi sur les Indiens du Canada, et/ou personne ayant déclaré appartenir à une bande indienne et/ou à une Première nation » **dictionnaire du recensement de 2006 de Statistique Canada**.

**Population à faible revenu** : voir « Fréquence des unités à faible revenu avant impôt ».

**Population immigrante** : « Personnes ayant le statut d'immigrant reçu au Canada, ou l'ayant déjà eu. Un immigrant reçu est une personne à qui les autorités de l'immigration ont accordé le droit de résider au Canada en permanence. Certains immigrants résident au Canada depuis un certain nombre d'années, alors que d'autres sont arrivés récemment. La plupart des immigrants sont nés à l'extérieur du Canada, mais un petit nombre d'entre eux sont nés au Canada. Les enfants nés au Canada de parents immigrants sont comptés parmi les non-immigrants dans les données du recensement » **dictionnaire du recensement de 2006 de Statistique Canada**.

Les concepts de population immigrante et de population née hors Canada ne sont pas tout à fait identiques. D'une part, la plupart des personnes nées hors Canada sont immigrantes, mais certaines sont citoyennes canadiennes de naissance même si elles sont nées à l'étranger, parce qu'au moment de leur naissance, au moins l'un de leurs deux parents était citoyen canadien. Cependant, la plus grande différence entre le nombre des personnes immigrantes et celui des

personnes nées hors Canada est due à la présence au Canada de résidents non permanents, qui sont comptés parmi la population née hors Canada et non parmi la population immigrante, parce qu'ils n'ont pas le statut d'immigrant reçu. Il s'agit des personnes d'un autre pays qui détiennent un permis de travail, un permis de séjour pour étudiants, un permis ministériel, ou qui revendiquent le statut de réfugié au moment du recensement, ainsi que les membres de leur famille vivant avec elles.

**Population immigrante selon le statut des générations** : « Fait référence au statut générationnel d'une personne, c'est-à-dire, première génération, deuxième génération ou troisième génération ou plus.

**1<sup>e</sup> génération** : Personnes nées à l'extérieur du Canada. Il s'agit, pour la plupart, de personnes qui sont, ou qui ont déjà été, des immigrants reçus au Canada. Sont également incluses dans la première génération un petit nombre de personnes nées à l'extérieur du Canada de parents qui sont citoyens canadiens de naissance. En outre, la première génération comprend les résidents non permanents (personnes au Canada venant d'un autre pays qui sont titulaires d'un permis de travail ou d'un permis d'études, ou qui revendiquent le statut de réfugié ainsi que les membres de leur famille vivant avec eux au Canada).

**2<sup>e</sup> génération** : Personnes nées au Canada dont au moins un des parents est né à l'extérieur du Canada. Sont incluses a) les personnes nées au Canada dont les deux parents sont nés à l'extérieur du Canada et b) les personnes nées au Canada dont un des parents est né au Canada et l'autre est né à l'extérieur du Canada (les grands-parents de ces personnes peuvent être nés au Canada ou à l'extérieur du Canada).

**3<sup>e</sup> génération ou plus** : Personnes nées au Canada dont les deux parents sont nés au Canada (les grands-parents de ces personnes peuvent être nés au Canada ou à l'extérieur du Canada) » **dictionnaire du recensement de 2006 de Statistique Canada.**

**Population des minorités visibles** : « Groupe de minorités visibles auquel le recensé appartient. Selon la Loi sur l'équité en matière d'emploi, font partie des minorités visibles les personnes, autres que les Autochtones, qui ne sont pas de race blanche ou qui n'ont pas la peau blanche. La variable population des minorités visibles comprend les catégories suivantes : Chinois, Sud-Asiatique, Noir, Philippin, Latino-Américain, Asiatique du Sud-Est, Arabe, Asiatique occidentale, Coréen, Japonais, minorités visibles non incluses ailleurs, minorités visibles multiples et non-membre d'une minorité visible » **dictionnaire du recensement de 2006 de Statistique Canada.**

**Population née hors Canada** : voir « population immigrante ».

**Prestataires de l'aide sociale** : Les prestataires de l'aide sociale sont des personnes sans contraintes à l'emploi ou ayant des contraintes temporaires à l'emploi.

**Prestataires de l'assurance-emploi** : Il s'agit des prestataires actifs et aptes au travail, c'est-à-dire les prestataires réguliers qui reçoivent des prestations ordinaires ou régulières (pour un motif autre que la maladie, une blessure, une grossesse ou des obligations parentales).

**Prestataires de la solidarité sociale** : Les prestataires de la solidarité sociale sont des personnes ayant des contraintes sévères à l'emploi ou leurs conjoints sans contraintes sévères (les conjoints sans contraintes sévères qui dépendent du programme de solidarité sociale ont été exclus de nos analyses).

**Profession (selon la Classification nationale des professions pour statistiques de 2006 [CNP-S 2006])** : « Nature du métier des personnes âgées de 15 ans et plus. La profession est déterminée à partir du type d'emploi occupé et de la description des tâches faites par la personne recensée. Les données de 2006 sur la profession sont classées selon la Classification nationale des professions pour statistiques de 2006 (CNP-S 2006). [...] Elle comprend quatre niveaux d'agrégation : 10 grandes catégories professionnelles englobant 47 grands groupes, lesquels comprennent à leur tour 140 sous-groupes. Ces sous-groupes renferment 520 groupes de base. Les titres de profession sont classés selon le niveau de scolarité, de formation ou de compétence nécessaire pour exercer cette profession, ainsi que le genre de travail exécuté, déterminé d'après les tâches, les fonctions et les responsabilités reliées au poste. Pour plus de renseignements sur la CNP-S 2006, se reporter à la Classification nationale des professions pour statistiques de 2006, no 12-583-XIF au catalogue » **dictionnaire du recensement de 2006 de Statistique Canada.**

**Le niveau de compétence A** est attribué aux postes qui exigent généralement un diplôme universitaire (personnel professionnel).

**Le niveau de compétence B** regroupe les postes qui exigent généralement un diplôme d'études collégiales ou une formation équivalente (personnel technique et spécialisé).

**Le niveau de compétence C** est celui des postes qui demandent un certificat d'études secondaires ou une expérience de travail spécifique (personnel intermédiaire).

**Le niveau de compétence D** regroupe les postes élémentaires et de manœuvres qui exigent un minimum d'études : quelques années d'études secondaires et une brève démonstration du travail (personnel élémentaire).

**Programme d'aide sociale** : Programme visant à accorder une aide financière de dernier recours aux personnes qui ne présentent pas de contraintes sévères à l'emploi.

**Programme de solidarité sociale** : Programme visant à accorder une aide financière de dernier recours aux personnes qui présentent des contraintes sévères à l'emploi ainsi qu'à leurs conjoints.

**Programmes d'aide financière de dernier recours** : les programmes d'aide financière de dernier recours regroupent le Programme d'aide sociale et le Programme de solidarité sociale.

**Rapport emploi-population** : voir « taux d'emploi ».

**Revenu total** : « Total du revenu provenant de toutes les sources, y compris un revenu d'emploi, un revenu provenant de programmes gouvernementaux, une pension, un revenu de placements ou tout autre revenu en espèces. Revenu total en espèces, reçu par les personnes âgées de 15 ans et plus durant l'année civile 2005, provenant des sources suivantes : salaires et traitements (total); revenu agricole

net; revenu non agricole net de l'exploitation d'une entreprise non constituée en société et/ou de l'exercice d'une profession; prestations pour enfants; pension de la sécurité de la vieillesse et supplément de revenu garanti; prestations du Régime de rentes du Québec ou du Régime de pensions du Canada; prestations d'assurance-emploi; autre revenu provenant de sources publiques; dividendes, intérêts d'obligations, de dépôts et de certificats d'épargne, et autre revenu de placements; pensions de retraite et rentes, y compris les rentes de REÉR et de FERR; autres revenus en espèces » **dictionnaire du recensement de 2006 de Statistique Canada.**

**Revenu total du ménage** : « Somme des revenus totaux de tous les membres du ménage » **dictionnaire du recensement de 2006 de Statistique Canada.**

**Revenu total médian** : valeur du revenu séparant en deux parties égales la population ou les ménages : la moitié de la population ou des ménages a un revenu total inférieur à cette valeur, et l'autre moitié, un revenu supérieur.

**Revenu total moyen** : valeur moyenne du revenu de la population ou des ménages.

**Seuil de faible revenu** : « Niveaux de revenu selon lesquels on estime que les familles ou les personnes hors famille consacrent 20% de plus que la moyenne générale de leur revenu avant impôt à la nourriture, au logement et à l'habillement » **dictionnaire du recensement de 2006 de Statistique Canada.** La matrice des seuils de faible revenu avant impôt de 2005 est reportée au tableau ci-dessous.

Taille du secteur de résidence					
Taille de la famille	Régions rurales	Petites régions urbaines	30 000	100 000	500 000
			à 99 999	à 499 999	ou plus
1	14 303	16 273	17 784	17 895	20 778
2	17 807	20 257	22 139	22 276	25 867
3	21 891	24 904	27 217	27 386	31 801
4	26 579	30 238	33 046	33 251	38 610
5	30 145	34 295	37 480	37 711	43 791
6	33 999	38 679	42 271	42 533	49 389
7+	37 853	43 063	47 063	47 354	54 987

Source : Statistique Canada. Série de documents de recherche - Revenu, Les seuils de faible revenu de 2006 et les mesures de faible revenu de 2005, produit no 75F0002MIF au catalogue de Statistique Canada, no 004.

**Scolarité** : Plus haut certificat, diplôme ou grade obtenu par la personne recensée. Les réponses possibles sont « Aucun certificat, diplôme ou grade; diplôme d'études secondaires ou l'équivalent; certificat ou diplôme d'une école de métiers; certificat ou diplôme d'un collège, d'un cégep ou d'un autre établissement d'enseignement non universitaire; certificat ou diplôme universitaire inférieur au baccalauréat; baccalauréat; diplôme en médecine; maîtrise; doctorat acquis » **dictionnaire du recensement de 2006 de Statistique Canada.**

Aucun diplôme	Aucun grade, certificat ou diplôme (moins d'un secondaire)
Diplôme d'études secondaires	Certificat d'études secondaires
Diplôme d'une école de métier	Certificat ou diplôme d'une école de métiers
Diplôme collégial	Certificat ou diplôme d'autres études non universitaires
Certificat universitaire	Certificat ou diplôme universitaire inférieur au baccalauréat
Baccalauréat	Baccalauréat
Diplôme supérieur au baccalauréat	Certificat ou diplôme universitaire supérieur au baccalauréat, diplôme en médecine, maîtrise, doctorat acquis

**Taux d'activité** : « Pourcentage de la population active pendant la semaine (du dimanche au samedi) ayant précédé le jour du recensement par rapport aux personnes âgées de 15 ans et plus » **dictionnaire du recensement de 2006 de Statistique Canada.**

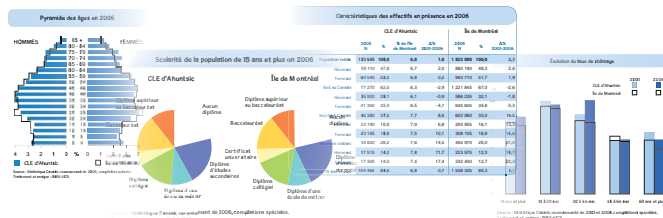
**Taux de chômage** : « Pourcentage de la population en chômage par rapport à la population active pendant la semaine (du dimanche au samedi) ayant précédé le jour du recensement (le 16 mai 2006) » **dictionnaire du recensement de 2006 de Statistique Canada.**

**Taux de couverture** : Le taux de couverture traduit la part des emplois occupés par des résidents du territoire de CLE.

**Taux d'emploi** : « Pourcentage de la population occupée au cours de la semaine (du dimanche au samedi) ayant précédé le jour du recensement (le 16 mai 2006), par rapport au pourcentage de la population âgée de 15 ans et plus » **dictionnaire du recensement de 2006 de Statistique Canada.**

**Travailleur autonome** : Personne qui a travaillé surtout à son compte, avec ou sans aide rémunérée dans une entreprise, une ferme ou à exercer une profession, seule ou avec des associés, au cours de la semaine (du dimanche au samedi) ayant précédé le recensement (le 16 mai 2006) si elle avait travaillé. Si la personne n'avait pas travaillé au cours de la semaine de référence, c'est ce qui l'a occupé le plus longtemps depuis le 1<sup>er</sup> janvier 2005. Les personnes ayant occupé deux emplois ou plus cette semaine-là devaient donner des renseignements sur celui auquel elles avaient consacré le plus grand nombre d'heures. Comprend les travailleurs autonomes ayant une entreprise non constituée en société et les travailleurs autonomes ayant une entreprise constituée en société.

# Les portraits socioéconomiques des territoires des centres locaux d'emploi de l'île de Montréal



25 documents à télécharger à l'adresse suivante : [www.emploiquebec.net/montreal](http://www.emploiquebec.net/montreal)

● Synthèse pour l'île de Montréal

- Centre local d'emploi d'Ahuntsic
- Centre local d'emploi de Côte-des-Neiges
- Centre local d'emploi d'Hochelega-Maisonneuve
  - Territoire d'Hochelega-Maisonneuve
  - Territoire de Mercier
- Centre local d'emploi de LaSalle
  - Arrondissement de LaSalle
  - Territoire de Lachine
- Centre local d'emploi de Montréal-Nord
  - Arrondissement de Montréal-Nord
  - Territoire de Rivière-des-Prairies
- Centre local d'emploi de l'Ouest-de-l'Île
- Centre local d'emploi du Plateau-Mont-Royal
  - Territoire du Plateau-Mont-Royal
  - Territoire de Saint-Alexandre
- Centre local d'emploi de Pointe-aux-Trembles
- Centre local d'emploi de Pointe Saint-Charles
- Centre local d'emploi de Rosemont-Petite-Patrie
- Centre local d'emploi de Saint-Laurent
- Centre local d'emploi de Saint-Léonard
  - Arrondissement de Saint-Léonard
  - Territoire d'Anjou-Montréal-Est
- Centre local d'emploi de Saint-Michel
- Centre local d'emploi de Verdun