

# Portrait socioéconomique du territoire

## Plateau-Mont-Royal



### Centre local d'emploi du Plateau-Mont-Royal



#### Équipe de recherche

Philippe Apparicio, professeur  
Martin Gagnon, agent de recherche  
Edith Préfontaine, assistante de recherche  
Anne-Marie Séguin, professeure  
Paula Negron, agente de recherche  
Cindy Rojas, technicienne en arts graphiques  
Ian D'Aragnon, assistant de recherche  
Olivier Gauthier, assistant de recherche

#### Étude réalisée par le centre

Urbanisation Culture Société de  
l'Institut national de la recherche scientifique

Pour la Direction régionale d'Emploi-Québec  
de l'Île-de-Montréal  
Daniel Lalonde, chargé de projet

Mai 2009

## INSTITUT NATIONAL DE LA RECHERCHE SCIENTIFIQUE

Centre - Urbanisation Culture Société  
385, rue Sherbrooke Est  
Montréal (Québec) H2X 1E3

Téléphone : 514 499-4000  
Télécopieur : 514 499-4065

[www.uqs.inrs.ca](http://www.uqs.inrs.ca)

## EMPLOI-QUÉBEC

Direction régionale d'Emploi-Québec de l'Île-de-Montréal  
276, rue Saint-Jacques, mezzanine  
Montréal (Québec) H2Y 1N3

Téléphone : 514 725-5221

[www.emploi.quebec.net/montreal](http://www.emploi.quebec.net/montreal)

### TABLES DES MATIÈRES

<b>POPULATION</b>	<b>1</b>	<b>LES PRESTATAIRES DE L'AIDE SOCIALE ET DE LA SOLIDARITÉ SOCIALE</b>	<b>21</b>
Effectifs en présence	1	Une vue d'ensemble des prestataires de l'aide sociale et de la solidarité sociale	21
Structure par âge	1	Les prestataires de l'aide sociale : un portrait global	22
Situation familiale	3	Les clientèles spécifiques de l'aide sociale	23
Scolarité	3	Les prestataires de la solidarité sociale : un portrait global	27
Revenu	5	<b>LES ENTREPRISES ET LES EMPLOIS</b>	<b>29</b>
Connaissance des langues officielles	7	Établissements	29
<b>LES PERSONNES NÉES HORS CANADA ET ISSUES DES MINORITÉS VISIBLES</b>	<b>8</b>	Emplois	30
Les personnes nées hors Canada	8	Travailleurs autonomes	31
Les personnes issues des minorités visibles	10	<b>LES CLIENTÈLES SPÉCIFIQUES</b>	<b>32</b>
<b>MARCHÉ DU TRAVAIL</b>	<b>13</b>	Femmes	32
Principaux indicateurs économiques	13	Jeunes	32
Selon le lieu de naissance	15	45-64 ans	32
Personnes issues des minorités visibles	17	Personnes nées hors Canada	32
Type d'industrie	19	Personnes issues des minorités visibles	32
Profession	20	<b>LEXIQUE</b>	<b>34</b>
<b>LES PRESTATAIRES DE L'ASSURANCE-EMPLOI</b>	<b>21</b>		

## POPULATION

Les données du recensement présentées ici proviennent de l'échantillon (20%); elles ne correspondent donc pas exactement aux données intégrales. De plus, elles sont arrondies, ce qui explique que la sommation des catégories peut être sensiblement différente du total indiqué ou encore que la sommation des pourcentages peut ne pas égaler 100%. En présence de petits effectifs, cela affecte grandement la précision des pourcentages et des taux de variation ( $\Delta\%$ ), il faut donc le cas échéant interpréter ces valeurs avec prudence.

Veuillez par ailleurs noter que les termes spécialisés sont définis dans le lexique qui figure à la fin de ce document.

### Effectifs en présence

Le territoire Plateau-Mont-Royal comprend la presque totalité du territoire de l'arrondissement Le Plateau-Mont-Royal de la ville de Montréal, à l'exception d'une portion située au Sud-Ouest, adjacente au territoire de l'arrondissement Ville-Marie, mais avec la partie est du territoire de ce dernier arrondissement : le secteur Centre-Sud. Avec 120 270 personnes (données intégrales, voir la note ci-dessus) en 2006, soit 6,5% de la population de l'île de Montréal, le territoire Plateau-Mont-Royal a vu sa population diminuer de 0,5% depuis 2001 (120 932) alors que la population de l'ensemble de l'île est en hausse de 2,2%. Il s'agit du seul territoire de CLE de l'île de Montréal, avec celui du CLE de Saint-Michel, à avoir connu une baisse de population durant la période.

Une proportion moindre de la population que celle de l'île de Montréal est née hors Canada sur le territoire Plateau-Mont-Royal (24,9% contre 33% pour l'île) et il en va de même pour la population issue des minorités visibles (13,6% contre 25% pour l'île). Cela dit, la croissance des effectifs dans les deux groupes est plus importante, entre 2001 et 2006, sur le territoire Plateau-Mont-Royal (respectivement 17,8% et 28,1%) que sur celui de l'île de Montréal (respectivement 14% et 21%). On retrouve un plus d'hommes que de femmes dans tous les groupes sur le territoire Plateau-Mont-Royal alors que c'est l'inverse sur l'ensemble de l'île de Montréal. Par exemple, 39,4% de la population sont des hommes nés au Canada alors que les femmes nées au Canada sont 35,7% (respectivement 32,1% et 34,8% sur l'île).

### Structure par âge

La pyramide des âges du territoire Plateau-Mont-Royal diverge beaucoup de celle de l'île de Montréal car elle présente un disque prononcé à la hauteur des cohortes de 20 à 34 ans. Ce disque traduit la forte présence des jeunes adultes sur le territoire, en particulier les 25 à 29 ans dont la part est presque le double de celle sur l'île. On remarque d'emblée la disproportion entre les parts des hommes et des femmes puisque chez elles, hors les cohortes de la vingtaine et de la trentaine, tous les groupes d'âge sont en déficit par rapport à l'île. Chez les hommes en fait, c'est de 20 ans jusqu'à 55 ans que l'on observe une surreprésentation relative des cohortes.

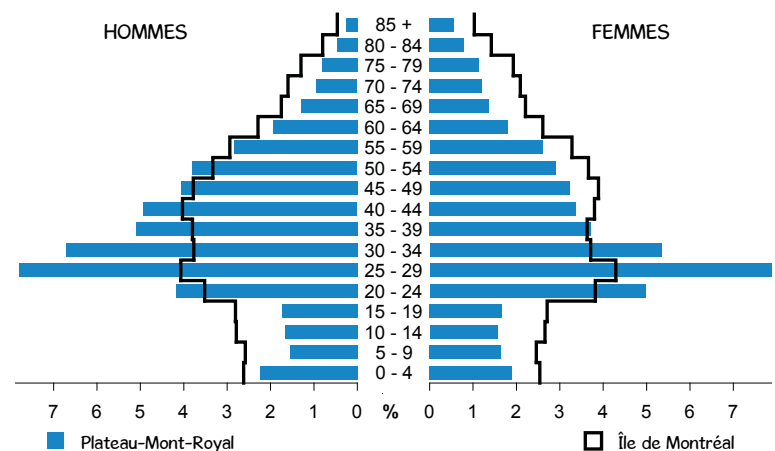
Si elle perdure, la domination des jeunes adultes sur le territoire Plateau-Mont-Royal n'exclut pas certains changements puisque le nombre de personnes de 20 à 24 ans a chuté depuis 2001 alors que les 30 à 34 ans les ont dépassés et que les 25 à 29 ans ont accentué leur prépondérance. De même, les effectifs des 50 à 64 ans ont passablement augmenté, alors que ceux des 35 à 39 ans ont baissé. Cela dit, les personnes de 55 ans et plus, surtout les femmes, demeurent en 2006 moins présentes sur le territoire Plateau-Mont-Royal que sur celui de l'île; les enfants et les adolescents se font quant à eux toujours aussi rares.

#### Caractéristiques des effectifs en présence en 2006

	Plateau-Mont-Royal				Île de Montréal		
	2006 N	%	% de l'île de Montréal	$\Delta\%$ 2001-2006	2006 N	%	$\Delta\%$ 2001-2006
<b>Population totale</b>	<b>118 570</b>	<b>100,0</b>	<b>6,5</b>	<b>-0,5</b>	<b>1 823 900</b>	<b>100,0</b>	<b>2,3</b>
Hommes	62 080	52,4	7,1	0,6	880 190	48,3	2,8
Femmes	56 485	47,6	6,0	-1,7	943 710	51,7	1,9
<b>Nés au Canada</b>	<b>89 080</b>	<b>75,1</b>	<b>7,3</b>	<b>-5,3</b>	<b>1 221 845</b>	<b>67,0</b>	<b>-2,6</b>
Hommes	46 765	39,4	8,0	-2,9	586 235	32,1	-1,8
Femmes	42 310	35,7	6,7	-7,9	635 605	34,8	-3,3
<b>Nés hors Canada</b>	<b>29 490</b>	<b>24,9</b>	<b>4,9</b>	<b>17,8</b>	<b>602 060</b>	<b>33,0</b>	<b>14,0</b>
Hommes	15 315	12,9	5,2	13,1	293 955	16,1	13,3
Femmes	14 175	12,0	4,6	23,2	308 105	16,9	14,6
<b>Minorités visibles</b>	<b>16 180</b>	<b>13,6</b>	<b>3,5</b>	<b>28,1</b>	<b>455 970</b>	<b>25,0</b>	<b>21,0</b>
Hommes	8 310	7,0	3,7	21,8	223 575	12,3	19,7
Femmes	7 870	6,6	3,4	35,5	232 400	12,7	22,3
<b>Population de 15 ans et plus</b>	<b>106 025</b>	<b>89,4</b>	<b>6,9</b>	<b>-0,6</b>	<b>1 538 335</b>	<b>84,3</b>	<b>3,1</b>
Hommes	55 590	46,9	7,6	0,5	734 415	40,3	3,7
Femmes	50 435	42,5	6,3	-1,7	803 920	44,1	2,5

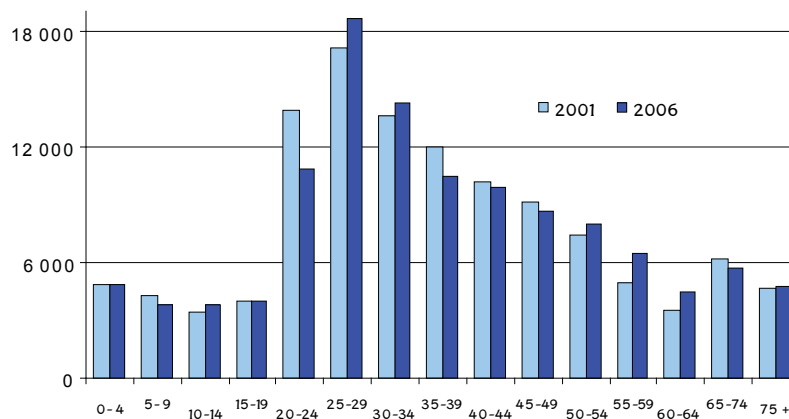
Source : Statistique Canada, recensements de 2001 et 2006, compilations spéciales. Traitement et analyse : INRS-UCS.

#### Pyramide des âges en 2006



Source : Statistique Canada, recensement de 2006, compilation spéciale.  
Traitement et analyse : INRS-UCS.

### Évolution de la population par âge



Groupes d'âge, Plateau-Mont-Royal

Source : Statistique Canada, recensements de 2001 et 2006, compilations spéciales.  
Traitement et analyse : INRS-UCS.

En ce qui concerne plus précisément la population de 15 ans et plus, deux cohortes se démarquent par leur part sur le territoire Plateau-Mont-Royal. Il s'agit des 15 à 29 ans qui, malgré une baisse de 4,5% depuis 2001, regroupent près du tiers de la population de 15 ans et plus (31,5% contre 25,2% pour l'île) et des 30 à 44 ans qui constituent aussi près du tiers des effectifs (32,6% contre 27% pour l'île) malgré une diminution des effectifs de 3,3% (contre -3,8% pour l'île).

À l'inverse, les 45 à 64 ans, bien qu'ils ne constituent pas comme sur l'île le groupe dominant (25,9% contre 30,6%), ont crû de 9,9% depuis 2001 (27,7% pour les 55 à 64 ans contre 15,4% sur l'île). Finalement, contrairement à ce que l'on observe sur l'île, les hommes comptent pour plus de la moitié de la population sur le territoire Plateau-Mont-Royal (52,4% contre 47,7% pour l'île) et leurs effectifs ont légèrement crû depuis 2001 (0,5% contre -1,7% pour les femmes).

### Population de 15 ans et plus selon l'âge en 2006

	Plateau-Mont-Royal				Île de Montréal		
	N	%	% de l'île	Δ% 2001-2006	N	%	Δ% 2001-2006
<b>Population de 15 ans et plus</b>	106 030	100,0	6,9	-0,5	1 538 335	100,0	3,1
15-29 ans	33 450	31,5	8,6	-4,5	386 945	25,2	2,6
15-17 ans	2 170	2,0	3,6	-	59 860	3,9	-
18-24 ans	12 700	12,0	7,3	-	174 600	11,3	-
25-29 ans	18 580	17,5	12,2	8,5	152 490	9,9	9,3
30-44 ans	34 615	32,6	8,3	-3,3	414 865	27,0	-3,8
45-64 ans	27 495	25,9	5,9	9,9	469 975	30,6	9,9
45-54 ans	16 595	15,7	6,2	0,7	267 320	17,4	6,1
55-64 ans	10 900	10,3	5,4	27,7	202 655	13,2	15,4
65 ans et plus	10 465	9,9	3,9	-3,1	266 545	17,3	4,1
<b>Hommes de 15 ans et plus</b>	55 590	52,4	7,6	0,5	734 415	47,7	3,7
15-29 ans	16 240	15,3	8,6	-5,5	189 820	12,3	1,6
15-17 ans	1 070	1,0	3,5	-	30 660	2,0	-
18-24 ans	5 925	5,6	7,0	-	84 840	5,5	-
25-29 ans	9 240	8,7	12,4	3,1	74 320	4,8	7,8
30-44 ans	19 865	18,7	9,4	-2,3	211 560	13,8	-2,7
45-64 ans	15 010	14,2	6,7	11,2	224 955	14,6	11,8
45-54 ans	9 330	8,8	7,2	2,5	129 580	8,4	7,8
55-64 ans	5 675	5,4	5,9	29,4	95 380	6,2	17,6
65 ans et plus	4 475	4,2	4,1	3,8	108 080	7,0	5,7
<b>Femmes de 15 ans et plus</b>	50 440	47,6	6,3	-1,7	803 920	52,3	2,5
15-29 ans	17 215	16,2	8,7	-3,5	197 130	12,8	3,6
15-17 ans	1 105	1,0	3,8	-	29 200	1,9	-
18-24 ans	6 770	6,4	7,5	-	89 760	5,8	-
25-29 ans	9 335	8,8	11,9	14,3	78 165	5,1	10,7
30-44 ans	14 745	13,9	7,3	-4,6	203 300	13,2	-4,8
45-64 ans	12 490	11,8	5,1	8,4	245 015	15,9	8,2
45-54 ans	7 265	6,9	5,3	-1,4	137 745	9,0	4,5
55-64 ans	5 225	4,9	4,9	25,8	107 275	7,0	13,5
65 ans et plus	5 990	5,6	3,8	-7,6	158 465	10,3	3,0

Source : Statistique Canada, recensements de 2001 et 2006, compilations spéciales. Traitement et analyse : INRS-UCS.

- : non disponible.

## Situation familiale

La distribution par genre des familles du territoire Plateau-Mont-Royal se distingue nettement de celle de l'ensemble de l'île de Montréal. Tout d'abord, la proportion de personnes vivant seules y est bien plus élevée (28,3% contre 17,4%), leur nombre surpasse de beaucoup le nombre total de familles. Ensuite, si le cinquième des familles sont monoparentales dans les deux cas (20,9% contre 20,7% pour l'île), ce nombre est en baisse de 6% sur le territoire

Plateau-Mont-Royal entre 2001 et 2006 (contre une hausse de 1% pour l'île). Ajoutons que la proportion de ces familles dont le parent est un homme est légèrement supérieure à celle de l'île (19,1% contre 17,1% pour l'île) et elle a augmenté depuis 2001 puisque le nombre de parents masculins a crû de 9,8% alors que celui de parents féminins a baissé de 9%.

Situation familiale en 2006								
	Plateau-Mont-Royal				Île de Montréal			
	2006		% des familles monoparentales	Δ%	2006		% des familles monoparentales	Δ%
	N	%			N	%		
<b>Total des familles</b>	<b>25 240</b>	<b>100,0</b>		<b>2,2</b>	<b>475 385</b>	<b>100,0</b>		<b>1,9</b>
Familles avec conjoint	19 975	79,1		4,6	377 145	79,3		2,1
Familles monoparentales	5 265	20,9	100,0	-6,0	98 235	20,7	100,0	1,0
Parent de sexe féminin	4 260	16,9	80,9	-9,0	81 430	17,1	82,9	-0,3
Parent de sexe masculin	1 005	4,0	19,1	9,8	16 805	3,5	17,1	7,5
Personnes vivant seules	33 525	28,3*		0,1	317 350	17,4*		4,6

Source : Statistique Canada, recensements de 2001 et 2006, compilations spéciales. Traitement et analyse : INRS-UCS.

\*En % de la population totale.

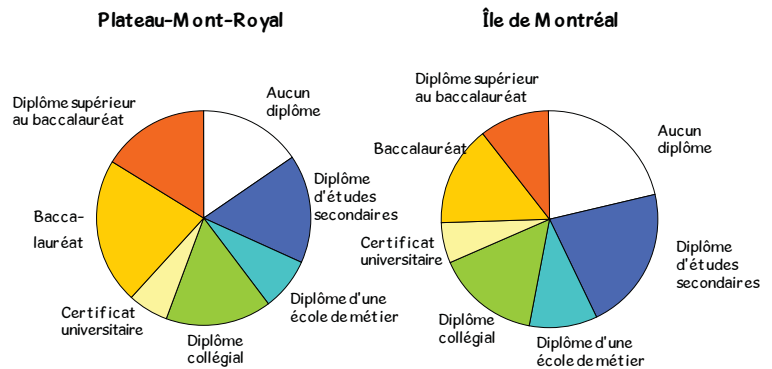
## Scolarité

La population de 15 ans et plus du territoire Plateau-Mont-Royal est plus scolarisée que celle de l'ensemble de l'île. D'une part, elle est composée d'une proportion plus grande de diplômés universitaires (6,4% contre 6% pour l'île ayant obtenu un certificat; 22% contre 15,4% ayant un baccalauréat; et finalement, 16,1% contre 10,4% ayant un diplôme supérieur au baccalauréat). D'autre part, elle est bien plus rarement sans diplôme (15,2% contre 21,5%). De plus, comparativement à celle de l'ensemble de l'île, la population du territoire Plateau-Mont-Royal est caractérisée par une plus faible part de diplômés ayant une formation de niveau secondaire (16,8% contre 21,3%) ou provenant d'une école de métier (7,6% contre 10,1%).

Les différences de scolarité selon le sexe et l'âge sont relativement semblables sur le territoire Plateau-Mont-Royal et sur l'île de Montréal. La population de 30 à 44 ans est plus scolarisée que celle âgée de 45 à 64 ans ou de 65 ans et plus, avec notamment de plus fortes proportions de diplômés universitaires.

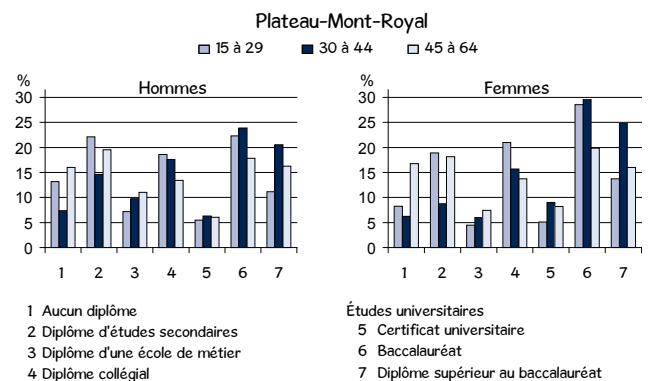
Par contre sur le territoire Plateau-Mont-Royal les femmes sont globalement plus scolarisées que les hommes. Elles détiennent plus fréquemment une formation universitaire (47,5% contre 41,6% pour les hommes), et sont à peine moins rarement sans diplôme (15,6% contre 14,8%). Les femmes de 65 ans et plus sont les moins scolarisées et les plus jeunes (25 à 29 ans) détiennent le plus fréquemment un diplôme universitaire. En guise d'illustration, ce sont respectivement 37,7% et 22,1% des femmes de 25 à 29 ans qui détiennent un baccalauréat ou un diplôme supérieur contre respectivement 29,3% et 17,3% pour les hommes du même groupe d'âge.

### Scolarité de la population de 15 ans et plus en 2006



Source : Statistique Canada, recensement de 2006, compilations spéciales. Traitement et analyse : INRS-UCS.

### Scolarité des 15 à 64 ans selon le sexe et l'âge en 2006



Source : Statistique Canada, recensement de 2006, compilations spéciales. Traitement et analyse : INRS-UCS.

Scolarité de la population selon le sexe et l'âge en 2006

	Total	Aucun diplôme	Diplôme d'études secondaires	Diplôme d'une école de métier	Diplôme collégial	Certificat universitaire	Baccalauréat	Diplôme supérieur au baccalauréat
<b>Plateau-Mont-Royal</b>								
Population de 15 ans et plus	106 025	15,2	16,8	7,6	15,8	6,4	22,0	16,1
15-29 ans	33 450	10,7	20,5	5,8	19,8	5,3	25,5	12,5
15-17 ans	2 170	74,2	23,5	0,5	1,8	0,0	0,0	0,0
18-24 ans	12 700	10,0	31,6	5,2	25,3	5,6	18,2	4,0
25-29 ans	18 580	3,7	12,5	6,8	18,2	5,6	33,5	19,7
30-44 ans	34 610	6,9	12,1	8,2	16,7	7,5	26,3	22,3
45-64 ans	27 500	16,3	18,9	9,4	13,5	7,0	18,7	16,1
45-54 ans	16 600	13,9	18,7	9,9	14,5	6,8	20,7	15,4
55-64 ans	10 900	20,0	19,3	8,5	12,0	7,4	15,8	17,0
65 ans et plus	10 465	54,0	15,6	7,0	5,7	5,1	5,3	7,4
Hommes de 15 ans et plus	55 590	14,8	18,1	9,4	15,8	5,8	20,3	15,8
15-29 ans	16 235	13,2	22,1	7,2	18,6	5,5	22,3	11,1
15-17 ans	1 070	77,1	21,0	0,9	0,9	0,0	0,0	0,0
18-24 ans	5 930	15,1	32,0	5,6	22,6	5,7	15,4	3,5
25-29 ans	9 240	4,5	15,9	8,9	18,1	5,9	29,3	17,3
30-44 ans	19 865	7,3	14,6	9,8	17,6	6,3	23,9	20,5
45-64 ans	15 005	16,0	19,6	11,0	13,4	6,1	17,8	16,2
45-54 ans	9 330	13,8	20,7	11,1	15,0	5,5	19,2	14,6
55-64 ans	5 675	19,5	17,7	10,7	10,7	7,0	15,5	18,8
65 ans et plus	4 475	50,1	14,2	9,6	5,7	4,4	5,9	9,9
Femmes de 15 ans et plus	50 435	15,6	15,5	5,7	15,8	7,1	23,9	16,5
15-29 ans	17 215	8,3	18,9	4,4	21,0	5,1	28,6	13,7
15-17 ans	1 105	70,6	25,8	0,9	3,2	0,0	0,0	0,0
18-24 ans	6 770	5,6	31,2	4,9	27,5	5,5	20,7	4,4
25-29 ans	9 335	2,8	9,1	4,7	18,3	5,4	37,7	22,1
30-44 ans	14 745	6,2	8,7	6,0	15,7	9,0	29,6	24,8
45-64 ans	12 490	16,8	18,1	7,4	13,7	8,2	19,8	16,0
45-54 ans	7 265	14,0	16,0	8,4	14,0	8,5	22,4	16,6
55-64 ans	5 225	20,7	21,0	6,0	13,4	7,8	16,1	15,1
65 ans et plus	5 990	56,8	16,6	5,1	5,8	5,6	4,8	5,3
<b>Île de Montréal</b>								
Population de 15 ans et plus	1 538 335	21,5	21,3	10,1	15,3	6,0	15,4	10,4
15-29 ans	386 950	21,4	24,9	7,6	20,1	4,5	15,5	5,9
15-17 ans	59 860	75,8	21,3	0,9	2,0	0,0	0,0	0,0
18-24 ans	174 600	14,1	33,7	7,3	26,7	4,6	11,5	2,1
25-29 ans	152 485	8,4	16,3	10,6	19,6	6,2	26,3	12,6
30-44 ans	414 865	10,3	16,2	11,4	17,2	6,9	22,5	15,3
45-64 ans	469 975	18,7	22,6	11,9	13,7	6,7	14,3	12,0
45-54 ans	267 320	15,7	22,3	12,3	15,4	6,6	15,9	11,9
55-64 ans	202 655	22,6	23,0	11,5	11,5	6,9	12,2	12,1
65 ans et plus	266 550	43,8	21,8	8,4	8,1	5,4	6,0	6,6
Hommes de 15 ans et plus	734 415	20,3	20,7	11,9	14,6	5,4	15,3	11,7
15-29 ans	189 820	23,9	26,3	8,4	19,0	4,1	13,1	5,3
15-17 ans	30 660	77,4	19,8	0,9	1,9	0,0	0,0	0,0
18-24 ans	84 835	17,3	35,4	7,9	24,4	4,0	9,1	1,9
25-29 ans	74 315	9,5	18,6	12,1	19,8	5,8	23,0	11,3
30-44 ans	211 560	10,9	16,5	12,3	16,5	6,4	21,5	15,9
45-64 ans	224 955	17,6	21,1	13,9	12,5	5,9	14,9	13,9
45-54 ans	129 580	15,7	20,9	13,7	14,5	5,8	16,3	13,1
55-64 ans	95 380	20,2	21,4	14,2	9,9	6,1	13,1	15,0
65 ans et plus	108 080	38,2	18,5	12,9	7,6	5,0	7,7	10,2
Femmes de 15 ans et plus	803 920	22,5	21,9	8,5	15,9	6,5	15,5	9,3
15-29 ans	197 130	19,0	23,6	6,8	21,1	5,0	17,9	6,5
15-17 ans	29 200	74,0	23,0	1,0	2,0	0,0	0,0	0,0
18-24 ans	89 765	11,2	32,2	6,6	28,8	5,2	13,7	2,3
25-29 ans	78 170	7,5	14,1	9,2	19,4	6,6	29,4	13,8
30-44 ans	203 305	9,7	16,0	10,5	18,0	7,5	23,6	14,8
45-64 ans	245 020	19,6	24,0	10,1	14,8	7,4	13,8	10,3
45-54 ans	137 740	15,6	23,6	10,9	16,2	7,3	15,6	10,8
55-64 ans	107 275	24,7	24,5	9,1	12,9	7,7	11,5	9,6
65 ans et plus	158 465	47,6	24,0	5,3	8,5	5,6	4,8	4,1

Source : Statistique Canada, recensement de 2006, compilations spéciales. Traitement et analyse : INRS-UCS.



## Revenu

Une part légèrement plus grande de la population de 15 ans et plus jouit de revenus sur le territoire Plateau-Mont-Royal que sur l'ensemble de l'île de Montréal (96,6% contre 95%). Contrairement à la situation qui prévaut sur l'île cependant, un peu plus d'hommes que de femmes touchent un revenu en 2005 (97,1% contre 96,1%). Toutefois, le revenu médian des hommes est plus bas sur le territoire Plateau-Mont-Royal que pour l'ensemble de l'île de Montréal (23 885 \$ contre 25 669 \$) tandis que celui des femmes est légèrement supérieur (20 344 \$ contre 19 664 \$).

D'autre part, même si le nombre de femmes sans revenu a baissé de 3% depuis 2000 et que celui des hommes a crû de 25,8%, ces dernières demeurent proportionnellement plus nombreuses dans cette situation (3,9% de femmes contre 2,9% d'hommes) sur le territoire Plateau-Mont-Royal. En terminant, l'écart entre le revenu des hommes et des femmes est moins prononcé sur le territoire Plateau-Mont-Royal que sur l'île de Montréal, mais leur revenu médian n'atteint tout de même que 85,2% de celui des hommes (76,6% sur l'île).

Revenu total de la population de 15 ans et plus													
		Total				Hommes				Femmes			
		2000		2005		Δ%		2000		2005		Δ%	
		N	N	%	2000-2005	N	N	%	2000-2005	N	N	%	2000-2005
<b>Plateau-Mont-Royal</b>	<b>Total</b>	<b>106 620</b>	<b>106 030</b>	<b>100,0</b>	<b>-0,6</b>	<b>55 315</b>	<b>55 590</b>	<b>100,0</b>	<b>0,5</b>	<b>51 305</b>	<b>50 435</b>	<b>100,0</b>	<b>-1,7</b>
	Sans revenu	3 305	3 570	3,4	8,0	1 280	1 610	2,9	25,8	2 025	1 965	3,9	-3,0
	Avec un revenu	103 320	102 455	96,6	-0,8	54 040	53 980	97,1	-0,1	49 280	48 475	96,1	-1,6
	Revenu total moyen	-	30 541	-	-	28 113	33 230	-	18,2	23 461	27 545	-	17,4
	Revenu total médian	-	22 144	-	-	21 283	23 885	-	12,2	17 699	20 344	-	14,9
<b>Île de Montréal</b>	<b>Total</b>	<b>1 491 910</b>	<b>1 538 335</b>	<b>100,0</b>	<b>3,1</b>	<b>707 915</b>	<b>734 415</b>	<b>100,0</b>	<b>3,7</b>	<b>784 000</b>	<b>803 920</b>	<b>100,0</b>	<b>2,5</b>
	Sans revenu	77 535	77 305	5,0	-0,3	29 920	34 260	4,7	14,5	47 615	43 050	5,4	-9,6
	Avec un revenu	1 414 375	1 461 030	95,0	3,3	677 990	700 155	95,3	3,3	736 385	760 875	94,6	3,3
	Revenu total moyen	-	32 946	-	-	33 920	38 987	-	14,9	23 045	27 387	-	18,8
	Revenu total médian	-	22 212	-	-	24 068	25 669	-	6,7	17 006	19 664	-	15,6

Source : Statistique Canada, recensements de 2001 et 2006, compilations spéciales. Traitement et analyse : INRS-UCS.  
Le revenu déclaré est celui de l'année précédant le recensement.  
- : non disponible.

Chez les hommes de 15 ans et plus du territoire Plateau-Mont-Royal, ce sont les 30 à 44 ans qui jouissent du revenu moyen le plus élevé (39 118 \$ contre 40 628 \$ sur l'île) alors que chez les femmes, comme pour l'ensemble de l'île de Montréal, ce sont les 45 à 54 ans qui bénéficient du meilleur revenu moyen (35 179 \$ contre 36 126 \$ sur l'île). Les groupes d'âge de 45 ans et plus du territoire Plateau-Mont-Royal affichent des revenus moyens inférieurs à ceux que l'on observe sur l'ensemble de l'île, alors que ceux de moins de 45 ans gagnent plus sur le territoire Plateau-Mont-Royal que sur l'île.

On remarque que l'inégalité des revenus entre les hommes et les femmes augmente à mesure que la tranche d'âge vieillit, mais le groupe des 45 à 54 ans y fait nettement exception. En effet, si le revenu médian des femmes de 15 à 24 ans atteint 96% de celui des hommes et que l'écart

passse à 89% pour celles de 55 à 64 ans et à 84% pour celles de 65 ans et plus, le revenu médian des femmes de 45 à 54 ans est supérieur à celui des hommes du même âge en 2005 (30 411 \$ contre 27 774 \$).

Par ailleurs, le revenu médian des personnes nées hors Canada est inférieur à celui des personnes nées au Canada (18 338 \$ contre 23 614 \$), mais l'écart est moindre que pour l'ensemble de l'île (18 183 \$ contre 25 561 \$). Comme pour l'île, la situation est plus difficile pour le groupe des personnes issues des minorités visibles mais, à l'inverse, le revenu médian des personnes nées hors Canada est semblable à celui des personnes nées au Canada (65 \$ de moins pour ces dernières). Finalement, la moitié des femmes nées hors Canada et issues des minorités visibles sur le territoire Plateau-Mont-Royal gagnent moins de 14 173 \$ en 2005 (contre 15 050 \$ pour celles de l'île).

Revenu total moyen de la population de 15 ans et plus en 2005						
	Plateau-Mont-Royal			Île de Montréal		
	Total	Hommes	Femmes	Total	Hommes	Femmes
<b>Total</b>	<b>30 541</b>	<b>33 230</b>	<b>27 545</b>	<b>32 946</b>	<b>38 987</b>	<b>27 387</b>
<b>Groupes d'âge</b>						
15-24 ans	12 916	13 798	12 156	11 168	11 576	10 788
25-29 ans	26 066	27 209	24 927	24 799	26 013	23 626
30-44 ans	37 174	39 118	34 549	36 570	40 628	32 318
45-54 ans	36 773	37 983	35 179	43 819	51 797	36 126
55-64 ans	34 035	38 275	29 304	39 987	51 832	28 991
65 ans et plus	24 866	29 140	21 622	30 844	40 266	24 385
<b>Lieu de naissance</b>						
Nés au Canada	31 866	34 407	29 041	36 213	43 154	30 015
Nés hors Canada	26 755	29 880	23 255	27 194	31 958	22 574
<b>Minorités visibles</b>						
Nés au Canada	22 527	22 138	22 958	21 348	22 269	20 483
Nés hors Canada	21 015	22 521	19 359	21 901	24 461	19 429

Source : Statistique Canada, recensement de 2006, compilations spéciales. Traitement et analyse : INRS-UCS.  
Le revenu déclaré est celui de l'année précédant le recensement.

Revenu total médian de la population de 15 ans et plus en 2005						
	Plateau-Mont-Royal			Île de Montréal		
	Total	Hommes	Femmes	Total	Hommes	Femmes
<b>Total</b>	<b>22 144</b>	<b>23 885</b>	<b>20 344</b>	<b>22 212</b>	<b>25 669</b>	<b>19 664</b>
<b>Groupes d'âge</b>						
15-24 ans	10 045	10 405	9 951	8 537	8 690	8 417
25-29 ans	22 174	22 823	21 700	21 828	22 842	20 880
30-44 ans	29 668	30 270	29 029	28 133	30 026	26 154
45-54 ans	29 120	27 774	30 411	31 348	34 444	29 049
55-64 ans	24 179	25 799	23 083	26 698	32 182	21 577
65 ans et plus	16 969	18 888	15 881	19 373	24 921	17 199
<b>Lieu de naissance</b>						
Nés au Canada	23 614	25 236	22 164	25 561	29 223	22 494
Nés hors Canada	18 338	20 318	16 561	18 183	20 726	16 400
<b>Minorités visibles</b>						
Nés au Canada	15 427	15 482	15 108	13 484	13 485	13 483
Nés hors Canada	15 362	16 353	14 173	15 947	17 199	15 050

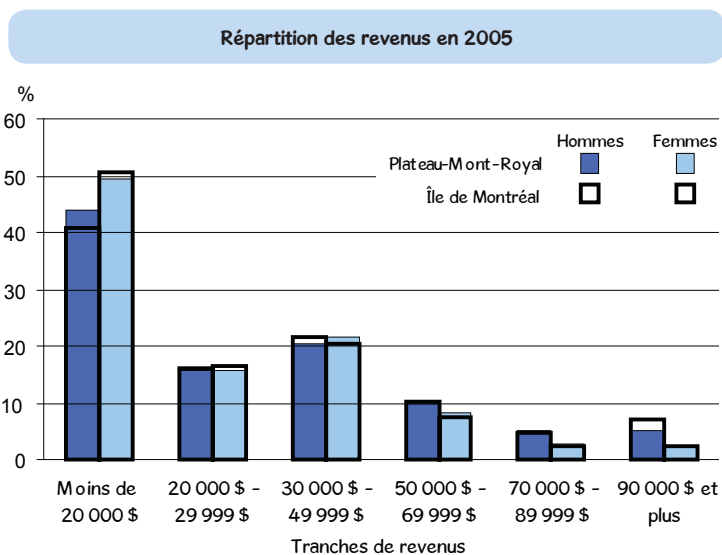
Source : Statistique Canada, recensement de 2006, compilations spéciales. Traitement et analyse : INRS-UCS.  
Le revenu déclaré est celui de l'année précédant le recensement.

La distribution des revenus sur le territoire Plateau-Mont-Royal est similaire à celle que l'on observe pour l'ensemble de l'île de Montréal. On y retrouve cependant plus d'hommes avec des revenus inférieurs à 20 000 \$ et, en contrepartie, un peu moins d'hommes dans les classes de revenu supérieures. La répartition du revenu des femmes quant à elle est pratiquement la même que sur l'île : près de la moitié des femmes ont un revenu inférieur à 20 000 \$ et elles sont bien moins que les hommes à gagner plus de 50 000 \$ par an.

Contrairement à la situation qui prévaut pour l'ensemble de l'île de Montréal, il y a plus d'hommes que de femmes sous le seuil de faible revenu sur le territoire Plateau-Mont-Royal (respectivement 19 275 et 18 350). C'est dans la tranche d'âge de 30 à 44 ans que l'on retrouve la

plus grande part de la population totale sous le seuil de faible revenu (25,6% contre 27,6% pour l'île). Chez les femmes il y en a par contre une plus grande part dans la tranche de 15 à 24 ans, davantage que chez les hommes (24,4% contre 18,9%).

Les personnes sous le seuil de faible revenu du territoire Plateau-Mont-Royal sont plus souvent nées au Canada que pour l'ensemble de l'île de Montréal (69,2% contre 52,1%). De plus, la proportion de la population sous le seuil de faible revenu n'appartenant pas aux minorités visibles est nettement plus importante sur le territoire Plateau-Mont-Royal que pour l'ensemble de l'île de Montréal (83,3% contre 65,4%).



Source : Statistique Canada, recensement de 2006, compilations spéciales.  
Traitement et analyse : INRS-UCS.

**Population sous le seuil de faible revenu en 2005**

	Plateau-Mont-Royal						Île de Montréal					
	Total		Hommes		Femmes		Total		Hommes		Femmes	
	N	%	N	%	N	%	N	%	N	%	N	%
<b>Total</b>	<b>37 625</b>	<b>100,0</b>	<b>19 275</b>	<b>100,0</b>	<b>18 350</b>	<b>100,0</b>	<b>428 110</b>	<b>100,0</b>	<b>193 190</b>	<b>100,0</b>	<b>234 920</b>	<b>100,0</b>
<b>Groupes d'âge</b>												
15-24 ans	8 130	21,6	3 650	18,9	4 480	24,4	82 715	19,3	39 450	20,4	43 260	18,4
25-29 ans	6 685	17,8	3 425	17,8	3 255	17,7	46 405	10,8	21 860	11,3	24 545	10,4
30-44 ans	9 645	25,6	5 560	28,8	4 085	22,3	118 275	27,6	59 240	30,7	59 030	25,1
45-54 ans	5 175	13,8	3 090	16,0	2 085	11,4	59 090	13,8	29 665	15,4	29 425	12,5
55-64 ans	3 590	9,5	1 900	9,9	1 690	9,2	47 485	11,1	21 285	11,0	26 195	11,2
65 ans et plus	4 395	11,7	1 640	8,5	2 755	15,0	74 140	17,3	21 685	11,2	52 455	22,3
<b>Lieu de naissance</b>												
Nés au Canada	26 025	69,2	13 260	68,8	12 765	69,6	223 110	52,1	96 320	49,9	126 790	54,0
Nés hors Canada	11 595	30,8	6 015	31,2	5 580	30,4	205 000	47,9	96 875	50,1	108 125	46,0
<b>Minorités visibles</b>												
Nés au Canada	1 005	2,7	465	2,4	540	2,9	15 815	3,7	7 565	3,9	8 245	3,5
Nés hors Canada	5 285	14,0	2 715	14,1	2 570	14,0	132 225	30,9	63 205	32,7	69 015	29,4
<b>Non-appartenance aux minorités visibles</b>	<b>31 335</b>	<b>83,3</b>	<b>16 095</b>	<b>83,5</b>	<b>15 240</b>	<b>83,1</b>	<b>280 070</b>	<b>65,4</b>	<b>122 420</b>	<b>63,4</b>	<b>157 660</b>	<b>67,1</b>

Source : Statistique Canada, recensement de 2006, compilations spéciales. Traitement et analyse : INRS-UCS.  
Le revenu déclaré est celui de l'année précédant le recensement.  
Il est conseillé d'interpréter avec prudence les taux de prévalence du faible revenu établis en fonction de petits chiffres.



En 2005, le revenu moyen des ménages du territoire Plateau-Mont-Royal est inférieur à ce qu'il est sur l'île de Montréal (47 175 \$ contre 57 738 \$). Les 24 830 ménages qui vivent sous le seuil de faible revenu constituent 37,6% des effectifs totaux, plus que les 32,3% de l'île. Sur le territoire Plateau-Mont-Royal comme sur l'île de Montréal, ce sont les couples avec enfants qui affichent le revenu moyen le plus élevé (80 467 \$ contre 91 668 \$ pour l'île), mais ce sont les couples sans enfants qui présentent le plus faible taux de

prévalence des ménages sous le seuil de faible revenu (17,4% contre 15,1% sur l'île). Ce sont les personnes seules qui affichent le revenu médian le plus bas (24 059 \$ contre 23 780 \$ sur l'île). L'ensemble des types de ménages du territoire Plateau-Mont-Royal affichent d'ailleurs des taux de prévalence du faible revenu similaires ou supérieurs à ceux de l'île (42,3% contre 38,8% pour les familles monoparentales).

Revenu total des ménages en 2005										
	Plateau-Mont-Royal					Île de Montréal				
	Total	Revenu moyen	Revenu médian	Sous le seuil de faible revenu		Total	Revenu moyen	Revenu médian	Sous le seuil de faible revenu	
				N	%				N	%
<b>Tous les ménages</b>	<b>65 970</b>	<b>47 175</b>	<b>35 212</b>	<b>24 830</b>	<b>37,6</b>	<b>831 555</b>	<b>57 738</b>	<b>40 179</b>	<b>268 905</b>	<b>32,3</b>
Couples avec enfants	7 300	80 467	65 672	1 635	22,4	195 210	91 668	69 522	41 035	21,0
Couples sans enfants	12 440	68 956	56 271	2 170	17,4	171 760	73 416	54 292	25 995	15,1
Familles monoparentales	4 990	43 725	34 461	2 110	42,3	92 665	46 568	37 401	35 985	38,8
Ménages multifamiliaux	255	79 179	61 787	95	37,3	7 705	87 303	76 102	1 365	17,7
Ménages non familiaux, 1 personne	33 525	32 131	24 059	14 845	44,3	317 350	32 526	23 780	141 115	44,5
Ménages non familiaux, 2 personnes ou plus	7 460	47 098	40 098	3 970	53,2	46 855	46 884	39 205	23 405	50,0

Source : Statistique Canada, recensement de 2006, compilations spéciales. Traitement et analyse : INRS-UCS.  
Le revenu déclaré est celui de l'année précédant le recensement.  
Il est conseillé d'interpréter avec prudence les taux de prévalence du faible revenu établis en fonction de petits chiffres.

## Connaissance des langues officielles

En 2006, trois personnes sur cinq du territoire Plateau-Mont-Royal déclarent connaître le français et l'anglais, un peu plus que sur l'île de Montréal (59% contre 56%). En y ajoutant les 33,8% de personnes qui ne connaissent que le français, on constate que 92,8% de la population connaît le français, près de 7 points de pourcentage de plus que sur l'ensemble de l'île (85,9%). Malgré une hausse très marquée du nombre de personnes ne connaissant

que l'anglais (25,8% contre 1,6% sur l'île), la part de la population appartenant à ce groupe demeure près de deux fois inférieure à ce qu'elle est sur l'ensemble de l'île (5,3% contre 11,5%). La proportion d'individus n'ayant aucune connaissance des deux langues officielles, en hausse sur le territoire Plateau-Mont-Royal comme sur l'île (de respectivement 9,2% et 12%), reste tout de même marginale (1,9% contre 2,6% pour l'île).

Population selon la connaissance des langues en 2006							
	Plateau-Mont-Royal			Île de Montréal			
	N	%	Δ% 2001-2006	N	%	Δ% 2001-2006	
<b>Total</b>	<b>118 570</b>	<b>100,0</b>	<b>-0,5</b>	<b>1 823 905</b>	<b>100,0</b>	<b>2,3</b>	
Anglais seulement	6 340	5,3	25,8	209 720	11,5	1,6	
Français seulement	40 045	33,8	10,0	546 235	29,9	5,6	
Anglais et français	69 980	59,0	-7,5	1 020 765	56,0	0,4	
Ni l'anglais ni le français	2 200	1,9	9,2	47 180	2,6	12,0	

Source : Statistique Canada, recensements de 2001 et 2006, compilations spéciales. Traitement et analyse : INRS-UCS.

## LES PERSONNES NÉES HORS CANADA ET ISSUES DES MINORITÉS VISIBLES

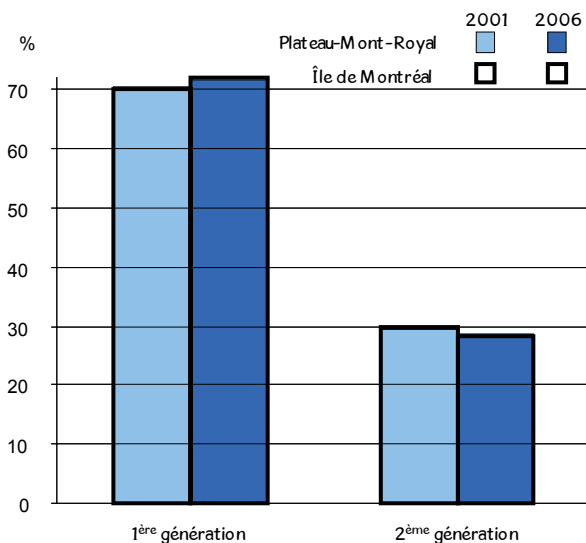
### Les personnes nées hors Canada

Le graphique ci-dessous permet de comparer la répartition de la population de 15 ans et plus issue des deux premières générations sur les territoires Plateau-Mont-Royal et de l'île de Montréal. Sur le territoire Plateau-Mont-Royal, les effectifs de la première génération (personnes nées hors Canada) sont plus du double de ceux de leurs enfants nés au Canada – la seconde génération. Ce phénomène y est présent de façon similaire à la situation de l'ensemble de l'île de Montréal où, en 2006, 71,8% des personnes sont de première génération contre 71,5% sur le territoire Plateau-Mont-Royal.

À partir des deux tableaux suivants, il est possible de comparer la situation des populations de 15 ans et plus nées au Canada et hors Canada. Alors que les effectifs des personnes de 15 ans et plus nées au Canada ont diminué de 5,7% entre 2001 et 2006, ceux des personnes nées hors Canada sont en hausse de 17,1%. Cet écart est particulièrement marqué chez les femmes puisque les effectifs de celles nées au Canada sont en baisse de 8,2% tandis que celles étant nées hors Canada ont grimpé de 22,3%.

Autre distinction notable, les personnes de 30 à 44 ans nées hors Canada forment le principal groupe d'âge (38,8% contre 31,8% pour l'île), ce sont cependant les personnes âgées de 25 à 29 ans qui affichent la croissance la plus élevée (26,6% contre 16,6% pour l'île). Chez les personnes nées au Canada, le groupe des 15 à 29 ans affiche la plus grande part des effectifs (33,3% contre 28,6% pour l'île), et ce, malgré une baisse relativement prononcée (-10,7%).

Population de 15 ans et plus selon le statut des générations



Source : Statistique Canada, recensements de 2001 et 2006, compilations spéciales.  
Traitement et analyse : INRS-UCS.

Par ailleurs, soulignons que les personnes nées au Canada et hors Canada résidant sur le territoire Plateau-Mont-Royal sont nettement plus scolarisées que sur l'ensemble de l'île (pour les personnes nées au Canada, 42,8% possèdent une formation universitaire contre 29,6% sur l'île; pour les personnes nées hors Canada, 49,3% contre 35,7% sur l'île).

De plus, les parts des personnes sans diplôme sont inférieures à celles de l'île : 14,7% contre 20,3% chez les personnes nées au Canada; 16,5% contre 23,5% chez les personnes nées hors Canada.

Le profil des lieux de naissance diffère passablement entre le territoire Plateau-Mont-Royal et l'ensemble de l'île. Si dans ce dernier cas, l'Europe prédomine suivie de l'Asie (respectivement 33,6% et 29,9%), sur le territoire Plateau-Mont-Royal, l'Europe domine aussi, mais de façon plus prononcée. En effet, près de la moitié des personnes nées hors Canada proviennent d'Europe, plus particulièrement d'Europe occidentale et septentrionale (respectivement 49,2% et 30,2%). La hausse la plus forte est celle du groupe des personnes provenant d'Afrique subsaharienne (59,3% contre 28,2% sur l'île), sa part demeure cependant relativement faible, soit de 5,2% sur le territoire Plateau-Mont-Royal. En terminant, les personnes de 15 ans et plus nées en Asie méridionale sont peu présentes sur le territoire Plateau-Mont-Royal (2,8% contre 6,5% pour l'île).

Personnes de 15 ans et plus nées au Canada en 2006

	Plateau-Mont-Royal			Île de Montréal		
	N	%	Δ% 2001-2006	N	%	Δ% 2001-2006
<b>Total</b>	<b>77 900</b>	<b>100,0</b>	<b>-5,7</b>	<b>976 005</b>	<b>100,0</b>	<b>-2,2</b>
Femmes	37 055	47,6	-8,2	515 545	52,8	-3,2
Hommes	40 850	52,4	-3,3	460 455	47,2	-1,2
<b>Groupes d'âge</b>						
15-29 ans	25 835	33,2	-10,7	278 990	28,6	-0,6
15-17 ans	1 745	2,2	-	47 100	4,8	-
18-24 ans	9 860	12,7	-	127 150	13,0	-
25-29 ans	14 230	18,3	3,9	104 745	10,7	6,2
30-44 ans	23 690	30,4	-12,2	235 990	24,2	-15,4
45-64 ans	21 010	27,0	12,9	297 175	30,4	9,6
45-54 ans	12 820	16,5	1,0	173 720	17,8	6,5
55-64 ans	8 185	10,5	38,4	123 455	12,6	14,2
65 ans et plus	7 365	9,5	-8,6	163 845	16,8	-2,4
<b>Scolarité</b>						
Aucun diplôme	11 445	14,7	-	197 750	20,3	-
Diplôme d'études secondaires	13 585	17,4	-	221 845	22,7	-
Diplôme d'une école de métier	6 220	8,0	-	102 085	10,5	-
Diplôme collégial	13 275	17,0	-	165 925	17,0	-
Certificat universitaire	4 945	6,3	-	53 830	5,5	-
Baccalauréat	18 155	23,3	-	151 100	15,5	-
Diplôme supérieur au baccalauréat	10 275	13,2	-	83 475	8,6	-

Source : Statistique Canada, recensements de 2001 et 2006, compilations spéciales. Traitement et analyse : INRS-UCS.  
- : non disponible.

Personnes de 15 ans et plus nées hors Canada en 2006						
	Plateau-Mont-Royal			Île de Montréal		
	N	%	Δ% 2001-2006	N	%	Δ% 2001-2006
<b>Total</b>	<b>28 125</b>	<b>100,0</b>	<b>17,1</b>	<b>562 330</b>	<b>100,0</b>	<b>14,0</b>
Femmes	13 385	47,6	22,3	288 370	51,3	14,6
Hommes	14 745	52,4	12,8	273 955	48,7	13,3
<b>Groupes d'âge</b>						
15-29 ans	7 615	27,1	25,1	107 960	19,2	11,8
15-17 ans	425	1,5	-	12 760	2,3	-
18-24 ans	2 840	10,1	-	47 450	8,4	-
25-29 ans	4 350	15,5	26,6	47 745	8,5	16,6
30-44 ans	10 920	38,8	24,0	178 870	31,8	17,5
45-64 ans	6 490	23,1	1,4	172 795	30,7	10,4
45-54 ans	3 780	13,4	0,0	93 600	16,6	5,2
55-64 ans	2 715	9,7	3,6	79 200	14,1	17,4
65 ans et plus	3 100	11,0	13,6	102 700	18,3	16,5
<b>Scolarité</b>						
Aucun diplôme	4 640	16,5	-	132 405	23,5	-
Diplôme d'études secondaires	4 280	15,2	-	106 385	18,9	-
Diplôme d'une école de métier	1 850	6,6	-	53 175	9,5	-
Diplôme collégial	3 480	12,4	-	69 330	12,3	-
Certificat universitaire	1 855	6,6	-	38 390	6,8	-
Baccalauréat	5 185	18,4	-	85 705	15,2	-
Diplôme supérieur au baccalauréat	6 830	24,3	-	76 935	13,7	-
<b>Lieu de naissance</b>						
États-Unis	1 465	5,2	32,0	12 945	2,3	12,5
Amérique centrale et du Sud	3 410	12,1	29,7	48 710	8,7	25,9
Caribes et Bermudes	1 150	4,1	18,6	57 920	10,3	10,0
Europe	13 845	49,2	11,7	189 105	33,6	2,3
Europe occidentale et septentrionale	8 485	30,2	24,3	54 260	9,6	5,5
Europe orientale	1 560	5,5	30,5	49 655	8,8	22,0
Europe méridionale	3 805	13,5	-13,1	85 190	15,1	-8,1
Afrique	3 350	11,9	23,6	84 410	15,0	37,2
Afrique du Nord	1 895	6,7	5,6	58 770	10,5	41,5
Afrique subsaharienne (autre Afrique)	1 450	5,2	59,3	25 640	4,6	28,2
Asie	4 800	17,1	17,1	168 345	29,9	17,4
Asie occidentale et centrale et Moyen-Orient	910	3,2	-2,7	53 565	9,5	14,8
Asie orientale	1 610	5,7	39,4	35 375	6,3	43,0
Asie du Sud-Est	1 500	5,3	20,5	42 950	7,6	8,3
Asie méridionale	780	2,8	1,3	36 455	6,5	12,6
Océanie et autres	110	0,4	22,2	895	0,2	13,3

Source : Statistique Canada, recensements de 2001 et 2006, compilations spéciales. Traitement et analyse : INRS-UCS.  
- : non disponible.

Les nouveaux arrivants – les immigrants récents arrivés entre 2001 et 2006 – sont plus présents sur le territoire Plateau-Mont-Royal que sur l'île puisqu'ils y constituent 29,6% de la population immigrante contre 24,4% sur l'île. Sur l'ensemble de l'île, les effectifs ont diminué de 2001 à 2006 pour les immigrants arrivés avant 1996. À l'échelle du territoire Plateau-Mont-Royal, certaines des baisses sont moins prononcées que sur l'île. Toutefois, les personnes nées hors Canada arrivées entre 1961 et 1970 – donc qui étaient au Canada depuis 30 à 40 ans en 2001 – voient leurs effectifs diminuer le plus fortement (baisse de 28,6% contre 9,2% pour l'île).

Population immigrante selon la période d'immigration						
	Plateau-Mont-Royal			Île de Montréal		
	N	%	Δ% 2001-2006	N	%	Δ% 2001-2006
<b>Total*</b>	<b>24 895</b>	<b>100,0</b>	<b>12,0</b>	<b>560 390</b>	<b>100,0</b>	<b>13,8</b>
Avant 1961	1 125	4,5	-19,1	55 810	10,0	-12,5
1961 à 1970	2 050	8,2	-28,6	60 900	10,9	-9,2
1971 à 1980	3 910	15,7	-7,9	70 195	12,5	-8,8
1981 à 1990	4 020	16,1	-18,0	91 090	16,3	-9,0
1991 à 1995	3 220	12,9	-7,9	74 600	13,3	-10,4
1996 à 2000	3 200	12,9	-	71 120	12,7	-
2001 à 2006	7 360	29,6	-	136 675	24,4	-

Source : Statistique Canada, recensements de 2001 et 2006, compilations spéciales. Traitement et analyse : INRS-UCS.  
- : non disponible.  
\* Les nombres ne correspondent pas à ceux des personnes nées hors Canada; pour une explication, voir "Population immigrante" au lexique.

Les nouveaux arrivants de 15 ans et plus du territoire Plateau-Mont-Royal sont globalement plus jeunes et beaucoup plus scolarisés que ceux de l'ensemble de l'île. La grande majorité des personnes sont âgées de moins de 45 ans et plus du tiers de moins de 30 ans (respectivement 91,7% et 32,5%). Les deux tiers (67%) d'entre eux possèdent une formation universitaire et uniquement 7% n'ont aucun diplôme, contre respectivement 55,4% et 12,8% sur l'île.

## Les personnes issues des minorités visibles

Les 13 460 personnes de 15 ans et plus issues des minorités visibles sur le territoire Plateau-Mont-Royal constituent en 2006 une part nettement plus faible de la population de 15 ans et plus que sur l'île (12,7% contre 22,7%). Par contre, la croissance des effectifs y est plus élevée depuis 2001 (30,4% contre 23,4% pour l'île). À l'inverse de l'ensemble de l'île, les hommes y prédominent (51,9% contre 48,6%).

Plus du tiers des effectifs sont âgés de 15 à 29 ans (35,2%) et, en y ajoutant les personnes de 30 à 44 ans, on cumule plus des deux tiers des personnes issues des minorités visibles (71%). À l'échelle de l'île, le groupe des 55 à 64 ans connaît la croissance la plus forte entre 2001 et 2006 (37,2%), alors que pour le territoire Plateau-Mont-Royal, ce groupe connaît la croissance la plus faible (14,1%). Par ailleurs, 16,8% des personnes issues des minorités visibles ne possèdent aucun diplôme sur le territoire Plateau-Mont-Royal (contre 21,7% pour l'île) et une plus grande part détient une formation universitaire (41,3% contre 33,2% sur l'île).

Tout comme pour l'ensemble de l'île, la plus grande part des effectifs des minorités visibles du territoire Plateau-Mont-Royal est issue du groupe des Noirs (23,7% contre 27,6% pour l'île). Le deuxième groupe en importance est celui des Latino-Américains (22,8% contre 12,8% pour l'île). Cela dit, ce sont les effectifs des Noirs qui ont le plus crû depuis 2001 (une hausse massive de 77,2% contre 17,1% pour l'île).

### Nouveaux arrivants de 15 ans et plus (2001-2006)

	Plateau-Mont-Royal		Île de Montréal	
	N	%	N	%
<b>Total</b>	<b>6 640</b>	<b>100,0</b>	<b>112 565</b>	<b>100,0</b>
Femmes	2 895	43,6	57 105	50,7
Hommes	3 745	56,4	55 465	49,3
<b>Groupes d'âge</b>				
15-29 ans	2 340	35,2	34 910	31,0
15-17 ans	110	1,7	4 295	3,8
18-24 ans	565	8,5	11 880	10,6
25-29 ans	1 665	25,1	18 735	16,6
30-44 ans	3 750	56,5	63 110	56,1
45-64 ans	475	7,2	12 400	11,0
45-54 ans	335	5,0	8 975	8,0
55-64 ans	135	2,0	3 425	3,0
65 ans et plus	70	1,1	2 150	1,9
<b>Scolarité</b>				
Aucun diplôme	465	7,0	14 390	12,8
Diplôme d'études secondaires	700	10,5	16 635	14,8
Diplôme d'une école de métier	275	4,1	6 850	6,1
Diplôme collégial	750	11,3	12 380	11,0
Certificat universitaire	560	8,4	10 435	9,3
Baccalauréat	1 540	23,2	27 825	24,7
Diplôme supérieur au baccalauréat	2 350	35,4	24 040	21,4

Source : Statistique Canada, recensement de 2006, compilations spéciales.  
Traitement et analyse : INRS-UCS.

### Appartenance des personnes de 15 ans et plus aux minorités visibles en 2006

	Plateau-Mont-Royal			Île de Montréal		
	N	%	Δ% 2001-2006	N	%	Δ% 2001-2006
<b>Total</b>	<b>13 460</b>	<b>100,0</b>	<b>30,4</b>	<b>349 325</b>	<b>100,0</b>	<b>23,4</b>
Femmes	6 480	48,1	38,3	179 405	51,4	24,6
Hommes	6 980	51,9	23,6	169 925	48,6	22,2
<b>Groupes d'âge</b>						
15-29 ans	4 740	35,2	32,2	111 000	31,8	17,9
15-17 ans	520	3,9	-	18 590	5,3	-
18-24 ans	2 100	15,6	-	51 160	14,6	-
25-29 ans	2 125	15,8	25,4	41 250	11,8	21,4
30-44 ans	5 180	38,5	30,3	124 775	35,7	22,5
45-64 ans	2 670	19,8	25,1	86 645	24,8	28,9
45-54 ans	1 740	12,9	31,8	54 005	15,5	24,3
55-64 ans	930	6,9	14,1	32 640	9,3	37,2
65 ans et plus	860	6,4	35,4	26 905	7,7	35,7
<b>Scolarité</b>						
Aucun diplôme	2 260	16,8	-	75 925	21,7	-
Diplôme d'études secondaires	2 855	21,2	-	76 795	22,0	-
Diplôme d'une école de métier	920	6,8	-	32 315	9,3	-
Diplôme collégial	1 860	13,8	-	48 330	13,8	-
Certificat universitaire	900	6,7	-	24 960	7,1	-
Baccalauréat	2 695	20,0	-	54 480	15,6	-
Diplôme supérieur au baccalauréat	1 960	14,6	-	36 525	10,5	-

Source : Statistique Canada, recensements de 2001 et 2006, compilations spéciales. Traitement et analyse : INRS-UCS.  
- : non disponible.

Groupes de minorités visibles et autochtones de 15 ans et plus en 2006

	Plateau-Mont-Royal				Île de Montréal			
	N	%*	%**	Δ% 2001-2006	N	%*	%**	Δ% 2001-2006
Population totale	106 030	100,0	--	-0,5	1 538 335	100,0	--	3,1
Minorités visibles	13 460	12,7	100,0	30,4	349 325	22,7	100,0	23,4
Noir	3 190	3,0	23,7	77,2	96 255	6,3	27,6	17,1
Sud-Asiatique	1 060	1,0	7,9	8,7	44 645	2,9	12,8	16,5
Chinois	1 935	1,8	14,4	27,7	44 380	2,9	12,7	39,2
Asiatique du Sud-Est	1 405	1,3	10,4	23,2	26 175	1,7	7,5	8,8
Arabe / Asiatique occidental	1 760	1,7	13,1	6,7	64 260	4,2	18,4	33,8
Latino-Américain	3 065	2,9	22,8	18,1	44 870	2,9	12,8	32,9
Coréen, Japonais, Philippin	605	0,6	4,5	55,1	21 720	1,4	6,2	25,7
Minorités autre et multiples	430	0,4	3,2	62,3	7 015	0,5	2,0	-7,3
Non-appartenance aux minorités visibles	91 930	86,7	--	-	1 182 530	76,9	--	-
Autochtone	640	0,6	-	-	6 475	0,4	-	-

Source : Statistique Canada, recensements de 2001 et 2006, compilations spéciales. Traitement et analyse : INRS-UCS.

-- : non disponible.

-- : ne s'applique pas.

\* En % du total de la population.

\*\* En % des personnes issues des minorités visibles.

Au recensement de 2001, les effectifs des autochtones font partie du groupe de non-appartenance aux minorités visibles.

Comme sur l'île, la grande majorité des personnes issues des minorités visibles sur le territoire Plateau-Mont-Royal sont nées hors Canada (80,3% contre 85,6% sur l'île). Les personnes issues des minorités visibles nées au Canada sont plus jeunes que celles nées hors Canada (respectivement 62,6% et 28,5% ont de 15 à 29 ans). Cet écart observable chez les 15 à 29 ans est toutefois plus prononcé à l'échelle de l'île de Montréal (pour des valeurs respectives de 74,8% et 24,6%). Avec le tiers des effectifs, les 18 à 24 ans constituent sur le territoire Plateau-Mont-Royal le groupe d'âge prédominant chez les personnes issues des minorités visibles nées au Canada (33,2% des effectifs contre 36,3% pour l'île). Le deuxième groupe

en importance chez les personnes issues des minorités visibles au Canada est le groupe des 30 à 44 ans (30,2% des effectifs contre 17,5% pour l'île).

Concernant la scolarité, notons que 38,3% des personnes issues des minorités visibles nées au Canada ont une formation universitaire contre 41,9% pour celles nées hors Canada (respectivement 24,2% et 34,6% sur l'île). De plus, les parts des personnes sans diplôme sont inférieures à celles de l'île : 16,4% contre 24,4% chez les personnes nées au Canada; 16,9% contre 21,3% chez les personnes nées hors Canada.

Personnes de 15 ans et plus issues des minorités visibles nées au Canada en 2006

	Plateau-Mont-Royal		Île de Montréal	
	N	%	N	%
<b>Total</b>	<b>2 650</b>	<b>100,0</b>	<b>50 215</b>	<b>100,0</b>
Femmes	1 270	47,9	25 590	51,0
Hommes	1 380	52,1	24 620	49,0
<b>Groupes d'âge</b>				
15-29 ans	1 660	62,6	37 555	74,8
15-17 ans	285	10,8	9 935	19,8
18-24 ans	880	33,2	18 245	36,3
25-29 ans	500	18,9	9 375	18,7
30-44 ans	800	30,2	8 795	17,5
45-64 ans	100	3,8	2 410	4,8
45-54 ans	55	2,1	1 615	3,2
55-64 ans	45	1,7	800	1,6
65 ans et plus	85	3,2	1 450	2,9
<b>Scolarité</b>				
Aucun diplôme	435	16,4	12 250	24,4
Diplôme d'études secondaires	650	24,5	13 535	27,0
Diplôme d'une école de métier	65	2,5	2 990	6,0
Diplôme collégial	475	17,9	9 285	18,5
Certificat universitaire	150	5,7	2 380	4,7
Baccalauréat	575	21,7	7 140	14,2
Diplôme supérieur au baccalauréat	290	10,9	2 640	5,3

Source : Statistique Canada, recensements de 2006, compilations spéciales. Traitement et analyse : INRS-UCS.

À noter que dans les données sur le lieu de naissance publiées par Statistique Canada, les autochtones ne font pas partie du groupe des personnes issues des minorités visibles.

Personnes 15 ans et plus issues des minorités visibles nées hors Canada en 2006

	Plateau-Mont-Royal		Île de Montréal	
	N	%	N	%
<b>Total</b>	<b>10 810</b>	<b>100,0</b>	<b>299 110</b>	<b>100,0</b>
Femmes	5 210	48,2	153 805	51,4
Hommes	5 600	51,8	145 300	48,6
<b>Groupes d'âge</b>				
15-29 ans	3 080	28,5	73 440	24,6
15-17 ans	235	2,2	8 655	2,9
18-24 ans	1 220	11,3	32 910	11,0
25-29 ans	1 630	15,1	31 880	10,7
30-44 ans	4 380	40,5	115 980	38,8
45-64 ans	2 570	23,8	84 235	28,2
45-54 ans	1 685	15,6	52 390	17,5
55-64 ans	885	8,2	31 840	10,6
65 ans et plus	775	7,2	25 455	8,5
<b>Scolarité</b>				
Aucun diplôme	1 825	16,9	63 680	21,3
Diplôme d'études secondaires	2 200	20,4	63 260	21,1
Diplôme d'une école de métier	855	7,9	29 325	9,8
Diplôme collégial	1 385	12,8	39 040	13,1
Certificat universitaire	750	6,9	22 575	7,5
Baccalauréat	2 120	19,6	47 340	15,8
Diplôme supérieur au baccalauréat	1 665	15,4	33 885	11,3

Source : Statistique Canada, recensement de 2006, compilations spéciales. Traitement et analyse : INRS-UCS.

À noter que dans les données sur le lieu de naissance publiées par Statistique Canada, les autochtones ne font pas partie du groupe des personnes issues des minorités visibles.

De façon générale, les personnes issues des minorités visibles sont plus scolarisées sur le territoire Plateau-Mont-Royal que sur l'ensemble de l'île. Ainsi, 16,8% d'entre elles ne possèdent aucun diplôme (contre 21,7% pour l'île) et 41,3% possèdent une formation universitaire (contre 33,2% pour l'île). La situation est identique en ce qui a trait à la population n'appartenant pas aux minorités visibles : elle y est plus scolarisée que sur l'île (respectivement 45,1% contre 31,5% des personnes avec une formation universitaire).

En regardant plus en détail les groupes des minorités visibles, on observe des écarts, à la fois entre les groupes et entre le territoire Plateau-Mont-Royal et l'ensemble de l'île. Le seul groupe des minorités visibles du territoire Plateau-Mont-Royal qui affiche une part plus élevée de non-diplômés que sur l'ensemble de l'île est celui

des Chinois (23,3% contre 19,6%). Le groupe des Coréens, Japonais et Philippins affiche la plus forte proportion de diplômés ayant un baccalauréat (31,4% contre 25,1% pour l'île).

Néanmoins, le groupe des Arabes-Asiatiques occidentaux affiche la plus forte proportion d'universitaires chez les personnes issues des minorités visibles (59,7% contre 48,4% sur l'île) tandis que le groupe des Asiatiques du Sud-Est a la plus faible part (34,5% contre 27,5% pour l'ensemble de l'île). En terminant, il faut interpréter avec prudence la distribution des niveaux de scolarité entre les groupes des minorités visibles, puisqu'une forte majorité des personnes issues des minorités visibles sont nées hors Canada et que la distribution d'un groupe peut être influencée par sa structure d'âge et l'ancienneté de l'immigration.

#### Scolarité des personnes issues des minorités visibles et des autochtones de 15 ans et plus en 2006

	Total (100%)	Aucun diplôme	Diplôme d'études secondaires	Diplôme d'une école de métier	Diplôme collégial	Certificat universitaire	Baccalauréat	Diplôme supérieur au baccalauréat
<b>Plateau-Mont-Royal</b>								
Population totale	106 030	15,2	16,9	7,6	15,8	6,4	22,0	16,1
Minorités visibles	13 460	16,8	21,2	6,9	13,8	6,7	20,0	14,6
Noir	3 190	16,5	21,5	8,5	16,3	5,8	20,4	11,1
Sud-Asiatique	1 060	21,7	27,4	2,8	9,0	4,7	18,4	15,1
Chinois	1 935	23,3	25,1	1,3	12,1	5,4	19,1	13,2
Asiatique du Sud-Est	1 405	22,4	24,2	9,3	10,3	6,4	14,9	13,2
Arabe / Asiatique occidentale	1 760	8,5	12,8	6,5	12,2	7,7	29,0	23,0
Latino-Américain	3 065	15,0	20,7	9,8	17,0	8,0	15,7	13,9
Coréen, Japonais, Philippin	605	5,8	19,8	3,3	12,4	8,3	31,4	18,2
Minorités autre et multiples	430	20,9	14,0	7,0	11,6	9,3	18,6	17,4
Non-appartenance aux minorités visibles	91 930	14,9	16,1	7,7	16,1	6,3	22,3	16,4
Autochtone	640	20,3	27,3	9,4	14,8	9,4	15,6	4,7
<b>Île de Montréal</b>								
Population totale	1 538 335	21,5	21,3	10,1	15,3	6,0	15,4	10,4
Minorités visibles	349 325	21,7	22,0	9,3	13,8	7,1	15,6	10,5
Noir	96 255	24,7	22,1	15,5	15,4	6,5	9,7	6,1
Sud-Asiatique	44 645	25,7	29,7	4,6	12,4	5,4	12,0	10,2
Chinois	44 380	19,6	18,5	3,0	11,9	7,6	23,6	15,8
Asiatique du Sud-Est	26 175	30,5	22,7	6,2	13,1	5,1	13,4	9,0
Arabe / Asiatique occidentale	64 260	13,6	17,7	7,0	13,3	9,2	22,4	16,7
Latino-Américain	44 870	26,0	23,3	13,0	13,7	4,9	11,3	7,7
Coréen, Japonais, Philippin	21 720	8,8	21,8	5,8	16,3	13,6	25,1	8,6
Minorités autre et multiples	7 015	24,4	21,6	10,5	14,5	6,7	12,9	9,4
Non-appartenance aux minorités visibles	1 182 530	21,3	21,1	10,3	15,7	5,7	15,4	10,5
Autochtone	6 475	27,8	23,8	14,6	15,3	5,3	9,7	3,5

Source : Statistique Canada, recensement de 2006, compilations spéciales. Traitement et analyse : INRS-UCS.



## MARCHÉ DU TRAVAIL

### Principaux indicateurs économiques

Au recensement de 2006, la population totale de 15 ans et plus sur le territoire Plateau-Mont-Royal se chiffrait à 106 030 personnes, soit 6,9% de celle de l'île de Montréal. La population active comptait 78 190 individus, dont 71 960 personnes occupées et 6 230 chômeurs, respectivement en hausse de 2,4% et en baisse de 14,5% depuis 2001 contre 4,9% et -0,6% pour l'île.

Il en résulte un taux d'activité élevé de 73,7% sur le territoire Plateau-Mont-Royal, supérieur à celui de l'île (63,6%). Il en va de même pour le taux d'emploi (67,9% contre 58%), en hausse depuis 2001 de 2 points de pourcentage (contre une hausse de 1 point sur l'ensemble de l'île). Notons également que le taux de chômage de 8% est inférieur à celui de l'île (8,8%).

L'âge est une caractéristique importante mettant en évidence des différences entre les principaux indicateurs du marché du travail sur le territoire Plateau-Mont-Royal. Avant tout, les nombres de chômeurs de 15 à 29 ans et de 30 à 44 ans ont diminué de façon significative depuis 2001 (19,4% dans les deux cas), soit une tendance bien plus prononcée que sur l'île (-0,8% et -6%). Une relation différente s'applique aux 45 à 64 ans : le nombre de chômeurs a faiblement augmenté de 0,9% contre une hausse importante de 7,3% pour l'île. Autre élément distinctif important, à la fois sur le territoire Plateau-Mont-Royal et sur l'île de Montréal, le nombre de personnes occupées de 45 à 64 ans a augmenté de façon importante entre 2001 et 2006 (16,3% contre 15,6% sur l'île), alors qu'on assiste

Principaux indicateurs économiques de la population, par sexe et par catégorie d'âge en 2006

	Plateau-Mont-Royal						Île de Montréal					
	Total		Hommes		Femmes		Total		Hommes		Femmes	
	N	Δ% 2001-2006	N	Δ% 2001-2006	N	Δ% 2001-2006	N	Δ% 2001-2006	N	Δ% 2001-2006	N	Δ% 2001-2006
<b>Population de 15 ans et plus</b>	<b>106 030</b>	<b>-0,5</b>	<b>55 590</b>	<b>0,5</b>	<b>50 440</b>	<b>-1,7</b>	<b>1 538 335</b>	<b>3,1</b>	<b>734 415</b>	<b>3,7</b>	<b>803 920</b>	<b>2,5</b>
Population active	78 190	0,8	42 945	1,2	35 245	0,2	978 785	4,4	512 310	3,8	466 480	5,2
Personnes occupées	71 960	2,4	39 235	3,7	32 725	0,8	892 735	4,9	465 715	4,6	427 020	5,4
Chômeurs	6 230	-14,5	3 710	-19,3	2 520	-6,0	86 055	-0,6	46 590	-3,6	39 460	3,1
Personnes inactives	27 835	-4,1	12 640	-1,9	15 190	-5,9	559 545	0,9	222 105	3,7	337 440	-0,9
Taux d'activité (%)	73,7	0,9	77,3	0,6	69,9	1,4	63,6	0,8	69,8	0,1	58,0	1,4
Taux d'emploi (%)	67,9	2,0	70,6	2,2	64,9	1,6	58,0	1,0	63,4	0,5	53,1	1,4
Taux de chômage (%)	8,0	-1,4	8,6	-2,2	7,1	-0,5	8,8	-0,4	9,1	-0,7	8,5	-0,1
<b>Population de 15 à 29 ans</b>	<b>33 450</b>	<b>-4,5</b>	<b>16 240</b>	<b>-5,5</b>	<b>17 215</b>	<b>-3,5</b>	<b>386 945</b>	<b>2,6</b>	<b>189 820</b>	<b>1,6</b>	<b>197 130</b>	<b>3,6</b>
Population active	26 650	-6,2	13 100	-7,7	13 550	-4,7	267 125	2,1	132 540	0,1	134 590	4,2
Personnes occupées	24 340	-4,8	11 940	-4,7	12 405	-4,9	237 795	2,5	116 825	0,7	120 965	4,3
Chômeurs	2 310	-19,4	1 170	-30,4	1 140	-3,8	29 330	-0,8	15 715	-4,5	13 615	3,9
Personnes inactives	6 800	3,1	3 130	5,0	3 665	1,2	119 820	3,6	57 280	5,2	62 540	2,2
Taux d'activité (%)	79,7	-1,5	80,7	-2,0	78,7	-1,0	69,0	-0,3	69,8	-1,1	68,3	0,4
Taux d'emploi (%)	72,8	-0,2	73,5	0,6	72,1	-1,0	61,5	0,0	61,5	-0,6	61,4	0,4
Taux de chômage (%)	8,7	-1,4	8,9	-2,9	8,4	0,1	11,0	-0,3	11,9	-0,5	10,1	0,0
<b>Population de 30 à 44 ans</b>	<b>34 615</b>	<b>-3,3</b>	<b>19 865</b>	<b>-2,3</b>	<b>14 745</b>	<b>-4,6</b>	<b>414 865</b>	<b>-3,8</b>	<b>211 560</b>	<b>-2,7</b>	<b>203 300</b>	<b>-4,8</b>
Population active	30 515	-2,1	17 970	-0,2	12 545	-4,7	345 985	-3,9	187 090	-3,2	158 895	-4,8
Personnes occupées	28 360	-0,5	16 590	2,0	11 775	-3,7	314 290	-3,7	169 885	-2,5	144 405	-5,1
Chômeurs	2 155	-19,4	1 385	-20,4	770	-17,2	31 700	-6,0	17 205	-9,2	14 490	-2,0
Personnes inactives	4 100	-11,4	1 900	-18,6	2 200	-4,3	68 880	-2,8	24 470	0,7	44 410	-4,6
Taux d'activité (%)	88,2	1,1	90,5	2,0	85,1	-0,1	83,4	-0,2	88,4	-0,4	78,2	0,0
Taux d'emploi (%)	81,9	2,3	83,5	3,5	79,9	0,8	75,8	0,1	80,3	0,2	71,0	-0,3
Taux de chômage (%)	7,1	-1,5	7,7	-2,0	6,1	-1,0	9,2	-0,2	9,2	-0,6	9,1	0,2
<b>Population de 45 à 64 ans</b>	<b>27 495</b>	<b>9,9</b>	<b>15 010</b>	<b>11,2</b>	<b>12 490</b>	<b>8,4</b>	<b>469 975</b>	<b>9,9</b>	<b>224 955</b>	<b>11,8</b>	<b>245 015</b>	<b>8,2</b>
Population active	19 955	14,8	11 245	14,2	8 710	15,7	340 675	15,0	176 775	13,9	163 900	16,2
Personnes occupées	18 255	16,3	10 115	16,4	8 135	16,1	317 100	15,6	163 820	14,6	153 280	16,7
Chômeurs	1 700	0,9	1 125	-3,0	575	9,5	23 570	7,3	12 955	6,0	10 620	9,0
Personnes inactives	7 545	-1,2	3 765	3,3	3 775	-5,5	129 300	-1,6	48 180	4,5	81 120	-4,9
Taux d'activité (%)	72,6	3,1	74,9	1,9	69,7	4,3	72,5	3,2	78,6	1,5	66,9	4,6
Taux d'emploi (%)	66,4	3,6	67,4	3,0	65,1	4,3	67,5	3,4	72,8	1,8	62,6	4,6
Taux de chômage (%)	8,5	-1,2	10,0	-1,8	6,6	-0,4	6,9	-0,5	7,3	-0,6	6,5	-0,4
<b>Population de 65 ans et plus</b>	<b>10 465</b>	<b>-3,1</b>	<b>4 475</b>	<b>3,8</b>	<b>5 990</b>	<b>-7,6</b>	<b>266 545</b>	<b>4,1</b>	<b>108 080</b>	<b>5,7</b>	<b>158 465</b>	<b>3,0</b>
Population active	1 070	74,0	630	70,3	440	79,6	25 000	30,1	15 905	24,0	9 095	42,4
Personnes occupées	1 000	81,8	595	72,5	405	92,9	23 550	31,6	15 180	25,0	8 365	45,5
Chômeurs	70	16,7	40	60,0	35	0,0	1 450	9,0	720	3,6	730	15,9
Personnes inactives	9 390	-7,7	3 845	-2,5	5 545	-11,0	241 540	2,0	92 175	3,1	149 370	1,3
Taux d'activité (%)	10,2	4,5	14,1	5,5	7,3	3,5	9,4	1,9	14,7	2,1	5,7	1,5
Taux d'emploi (%)	9,6	4,5	13,3	5,3	6,8	3,6	8,8	1,8	14,0	2,1	5,3	1,6
Taux de chômage (%)	6,5	-3,3	6,3	-0,5	8,0	-6,3	5,8	-1,1	4,5	-0,9	8,0	-1,9

Source : Statistique Canada, recensements de 2001 et 2006, compilations spéciales. Traitement et analyse : INRS-UCS.  
 Il est conseillé d'interpréter avec prudence les taux de variation calculés à partir de petits chiffres.

à des baisses chez les personnes occupées plus jeunes sur le territoire Plateau-Mont-Royal (-4,8% chez les 15 à 29 ans et -0,5% chez les 30 à 44 ans).

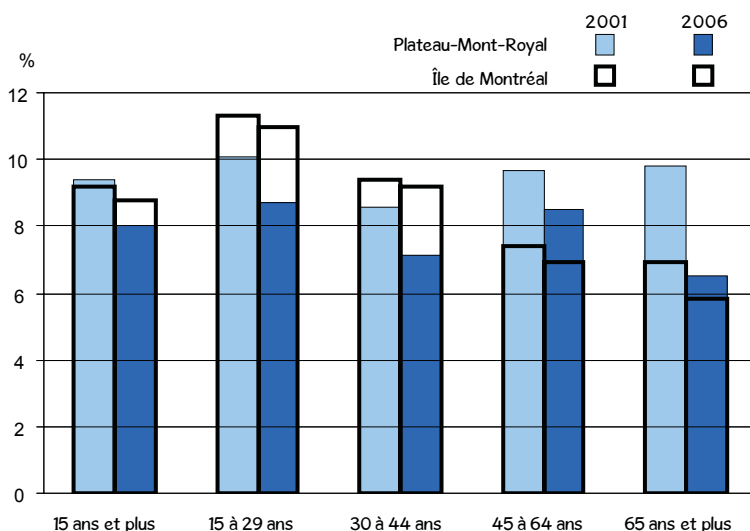
Notons également que les jeunes de 15 à 29 ans ont des taux d'activité et d'emploi bien supérieurs aux taux de l'île, soit un écart de plus de dix points de pourcentage. De plus, le taux de chômage des 15 à 29 ans du territoire Plateau-Mont-Royal est inférieur à celui de l'île. Le groupe des 30 à 44 ans présente les meilleurs taux d'activité et d'emploi (respectivement 88,2% contre 83,4% sur l'île et 81,9% contre 75,8% sur l'île). Enfin, les adultes de 45 à 64 ans présentent des taux d'activité et d'emploi très semblables à ceux observés pour l'ensemble de l'île, avec toutefois un taux de chômage supérieur (8,5% contre 6,9%).

Sur le territoire Plateau-Mont-Royal, comme sur l'île de Montréal, l'écart entre les taux de chômage masculin et féminin est moins prononcé chez les jeunes. De plus, c'est pour les hommes de 45 à 64 ans que le taux de chômage est le plus élevé sur le territoire

Plateau-Mont-Royal (10%), et ce, malgré une baisse de 1,8 point de pourcentage depuis 2001. Dans ce groupe, les femmes du territoire Plateau-Mont-Royal ont un meilleur taux de chômage (6,6%), soit un taux équivalent à celui de l'île (6,5%).

Le graphique suivant permet de comparer l'évolution du taux de chômage des différents groupes d'âge entre 2001 et 2006 pour les territoires Plateau-Mont-Royal et de l'île. Pour le territoire Plateau-Mont-Royal, le taux de chômage de l'ensemble de la population active (15 ans et plus) a diminué de 1,4 point de pourcentage depuis 2001, une baisse supérieure à celle de l'île (-0,4 point). Tout comme pour l'île de Montréal, tous les groupes d'âge ont vu leur taux de chômage diminuer. La baisse observée chez les personnes de 65 ans et plus est la plus prononcée (-3,3 points de pourcentage), mais il importe d'être prudent lors de la lecture de ces données. En effet, on compte uniquement 70 chômeurs de 65 ans et plus sur le territoire Plateau-Mont-Royal, soit 1,1% de l'ensemble des 6 230 chômeurs du territoire. Enfin, les jeunes adultes de 15 à 29 ans sont ceux qui conservent le plus haut taux de chômage (8,7% contre 11% sur l'île).

#### Évolution du taux de chômage



Source : Statistique Canada, recensements de 2001 et 2006, compilations spéciales.  
Traitement et analyse : INRS-UCS.

## Selon le lieu de naissance

L'objectif de cette section est de comparer les indicateurs économiques de la population née hors Canada avec celle née au Canada.

Relativement aux effectifs en présence, en 2006, 28 125 personnes âgées de 15 ans et plus et nées hors Canada résident sur le territoire Plateau-Mont-Royal, en hausse de 17,1% depuis 2001 (14% pour l'île). Ces personnes représentent 5% des personnes nées hors Canada de l'île de Montréal et 26,5% de la population de 15 ans et plus sur le territoire Plateau-Mont-Royal. Entre 2001 et 2006, la population active née au Canada a diminué de 4% alors que celle née hors Canada a crû de 18,8%. Cette dernière constitue en 2006 le quart de la population active sur le territoire Plateau-Mont-Royal (24,7% contre 34,5% sur l'île). Il en va sensiblement de même pour

les personnes occupées (24,2% contre 33% pour l'île), alors que les effectifs de celles nées hors Canada ont crû de 21,1% (contre une baisse de 2,4% pour celles nées au Canada).

Relativement au taux d'activité, celui des personnes nées hors Canada est inférieur à celui des personnes nées au Canada (68,6% contre 75,6%), et ce, pour tous les groupes d'âge, hormis les 65 ans et plus. Cet écart dépasse 15 points de pourcentage pour le groupe des 15 à 29 ans (67,9% contre 83,1%). Le taux d'activité des personnes nées hors Canada a crû de 1 point entre 2001 et 2006, presque autant que la hausse de 1,3 point chez celles nées au Canada. La hausse la plus élevée est observée chez les hommes de 65 ans et plus nés hors Canada (9,8 points contre 1,5 point sur l'île). À l'inverse, la baisse la plus prononcée concerne les jeunes femmes de 15 à 29 ans nées hors Canada (-3,3 points contre 3,9 points pour l'île).

Principaux indicateurs économiques des personnes nées hors Canada en 2006

	Plateau Mont-Royal						Île de Montréal					
	Total		Hommes		Femmes		Total		Hommes		Femmes	
	N	Δ% 2001-2006	N	Δ% 2001-2006	N	Δ% 2001-2006	N	Δ% 2001-2006	N	Δ% 2001-2006	N	Δ% 2001-2006
<b>Population de 15 ans et plus</b>	<b>28 125</b>	<b>17,1</b>	<b>14 740</b>	<b>12,7</b>	<b>13 380</b>	<b>22,2</b>	<b>562 325</b>	<b>14,0</b>	<b>273 955</b>	<b>13,3</b>	<b>288 370</b>	<b>14,6</b>
Population active	19 290	18,8	11 050	15,2	8 240	24,0	337 220	17,1	185 485	15,0	151 735	19,7
Personnes occupées	17 380	21,1	9 980	19,1	7 395	24,0	294 805	18,3	163 260	16,6	131 540	20,4
Chômeurs	1 910	0,8	1 070	-11,9	840	24,4	42 420	9,5	22 225	4,7	20 195	15,2
Personnes inactives	8 835	13,6	3 695	6,2	5 140	19,5	225 105	9,6	88 470	9,9	136 635	9,4
Taux d'activité (%)	68,6	1,0	75,0	1,6	61,6	0,9	60,0	1,6	67,7	1,0	52,6	2,2
Taux d'emploi (%)	61,8	2,1	67,7	3,6	55,3	0,8	52,4	1,9	59,6	1,7	45,6	2,2
Taux de chômage (%)	9,9	-1,8	9,7	-3,0	10,2	0,0	12,6	-0,9	12,0	-1,2	13,3	-0,5
<b>Population de 15 à 29 ans</b>	<b>7 615</b>	<b>25,1</b>	<b>3 910</b>	<b>18,8</b>	<b>3 705</b>	<b>32,3</b>	<b>107 955</b>	<b>11,8</b>	<b>52 675</b>	<b>10,0</b>	<b>55 285</b>	<b>13,6</b>
Population active	5 170	20,0	2 805	15,2	2 365	26,1	64 305	16,9	32 925	12,5	31 380	21,8
Personnes occupées	4 650	21,6	2 525	18,3	2 125	25,4	54 135	19,0	27 845	15,3	26 290	23,2
Chômeurs	525	9,4	280	-6,7	245	36,1	10 170	6,7	5 080	-0,5	5 090	15,2
Personnes inactives	2 440	37,1	1 105	28,5	1 340	45,7	43 650	5,0	19 750	5,9	23 905	4,3
Taux d'activité (%)	67,9	-2,9	71,7	-2,3	63,8	-3,3	59,6	2,6	62,5	1,4	56,8	3,9
Taux d'emploi (%)	61,1	-1,7	64,6	-0,3	57,4	-3,2	50,1	3,0	52,9	2,5	47,6	3,8
Taux de chômage (%)	10,2	-0,9	10,0	-2,3	10,4	0,8	15,8	-1,5	15,4	-2,0	16,2	-1,0
<b>Population de 30 à 44 ans</b>	<b>10 920</b>	<b>24,0</b>	<b>6 020</b>	<b>20,2</b>	<b>4 900</b>	<b>29,1</b>	<b>178 875</b>	<b>17,5</b>	<b>90 700</b>	<b>17,2</b>	<b>88 175</b>	<b>17,9</b>
Population active	9 210	25,2	5 405	22,4	3 810	29,6	139 545	18,5	77 745	17,2	61 800	20,2
Personnes occupées	8 350	29,9	4 905	28,4	3 445	32,0	119 860	19,8	67 220	19,0	52 640	20,9
Chômeurs	860	-6,5	495	-16,8	360	7,5	19 685	11,0	10 525	6,8	9 160	16,2
Personnes inactives	1 710	17,5	620	4,2	1 090	27,5	39 330	14,1	12 950	17,0	26 375	12,8
Taux d'activité (%)	84,3	0,8	89,7	1,6	77,8	0,3	78,0	0,6	85,7	0,0	70,1	1,4
Taux d'emploi (%)	76,5	3,5	81,4	5,2	70,4	1,6	67,0	1,3	74,1	1,1	59,7	1,5
Taux de chômage (%)	9,3	-3,2	9,2	-4,3	9,4	-2,0	14,1	-1,0	13,5	-1,4	14,8	-0,5
<b>Population de 45 à 64 ans</b>	<b>6 490</b>	<b>1,4</b>	<b>3 370</b>	<b>-3,6</b>	<b>3 120</b>	<b>7,4</b>	<b>172 800</b>	<b>10,4</b>	<b>84 320</b>	<b>10,5</b>	<b>88 475</b>	<b>10,4</b>
Population active	4 555	2,7	2 610	-2,2	1 940	9,9	123 440	14,4	68 045	12,6	55 395	16,6
Personnes occupées	4 060	2,9	2 340	-0,4	1 715	7,5	111 475	15,1	61 780	13,5	49 690	17,0
Chômeurs	500	2,0	270	-15,6	230	35,3	11 965	8,3	6 260	4,5	5 705	13,0
Personnes inactives	1 935	-1,3	760	-7,9	1 175	3,1	49 360	1,7	16 280	2,4	33 080	1,3
Taux d'activité (%)	70,2	0,9	77,4	1,0	62,2	1,3	71,4	2,4	80,7	1,5	62,6	3,3
Taux d'emploi (%)	62,6	1,0	69,4	2,2	55,0	0,0	64,5	2,6	73,3	2,0	56,2	3,2
Taux de chômage (%)	11,0	0,0	10,3	-1,7	11,9	2,3	9,7	-0,5	9,2	-0,7	10,3	-0,3
<b>Population de 65 ans et plus</b>	<b>3 100</b>	<b>13,6</b>	<b>1 435</b>	<b>12,1</b>	<b>1 660</b>	<b>14,5</b>	<b>102 700</b>	<b>16,5</b>	<b>46 265</b>	<b>15,1</b>	<b>56 440</b>	<b>17,6</b>
Population active	350	141,4	230	187,5	125	92,3	9 930	34,9	6 780	28,3	3 155	51,7
Personnes occupées	325	132,1	210	200,0	115	64,3	9 335	34,9	6 415	27,8	2 915	53,0
Chômeurs	25	150,0	15	50,0	10	0,0	600	36,4	360	35,8	235	34,3
Personnes inactives	2 745	6,2	1 210	0,4	1 540	11,6	92 765	14,8	39 485	13,1	53 280	16,1
Taux d'activité (%)	11,3	6,0	16,0	9,8	7,5	3,0	9,7	1,4	14,7	1,5	5,6	1,3
Taux d'emploi (%)	10,5	5,4	14,6	9,2	6,9	2,1	9,1	1,3	13,9	1,4	5,2	1,2
Taux de chômage (%)	7,1	0,2	6,5	-6,0	8,0	8,0	6,0	0,0	5,3	0,3	7,4	-1,0

Source : Statistique Canada, recensements de 2001 et 2006, compilations spéciales. Traitement et analyse : INRS-UCS.  
 Il est conseillé d'interpréter avec prudence les taux de variation calculés à partir de petits chiffres.

Globalement, les mêmes constats s'appliquent aux taux d'emploi : ils sont plus faibles chez les personnes nées hors Canada (61,8% contre 70,1% pour celles nées au Canada). Le groupe des 30 à 44 ans jouit du meilleur taux d'emploi, peu importe le lieu de naissance, et celui des 15 à 29 ans affiche l'écart le plus considérable entre les populations nées hors Canada et au Canada, soit 15,1 points (61,1% contre 76,2%). Parmi les personnes de moins de 65 ans, les femmes de 45 à 64 ans nées au Canada ont vu leur taux d'emploi croître le plus depuis 2001 (5,8 points contre 5,4 points pour l'île) alors que celui des jeunes femmes de 15 à 29 ans nées hors Canada a connu la plus forte baisse avec -3,2 points (hausse de 3,8 points sur l'île).

En ce qui concerne le taux de chômage en 2006, celui des personnes nées hors Canada est supérieur à celui des personnes nées au Canada (9,9% contre 7,3%). D'ailleurs, les effectifs des chômeurs nés hors Canada ont légèrement crû de 0,8% depuis 2001 alors que ceux des chômeurs nés au Canada ont chuté de 19,8%. L'écart le plus grand entre les taux de chômage des deux populations est observé chez les 30 à 44 ans (9,3% contre 6,1%), et ce, même si le nombre de chômeurs nés hors Canada a diminué de 6,5% depuis 2001. L'écart est un peu moindre chez les jeunes de 15 à 29 ans puisque le taux de chômage de 10,2% de ceux nés hors Canada ne surpasse pas énormément celui de 8,3% des jeunes nés au Canada.

Principaux indicateurs économiques des personnes nées au Canada en 2006

	Plateau Mont-Royal						Île de Montréal					
	Total		Hommes		Femmes		Total		Hommes		Femmes	
	N	Δ% 2001-2006	N	Δ% 2001-2006	N	Δ% 2001-2006	N	Δ% 2001-2006	N	Δ% 2001-2006	N	Δ% 2001-2006
<b>Population de 15 ans et plus</b>	<b>77 905</b>	<b>-5,7</b>	<b>40 850</b>	<b>-3,3</b>	<b>37 055</b>	<b>-8,2</b>	<b>976 005</b>	<b>-2,2</b>	<b>460 455</b>	<b>-1,2</b>	<b>515 545</b>	<b>-3,2</b>
Population active	58 900	-4,0	31 895	-2,8	27 000	-5,3	641 565	-1,2	326 820	-1,7	314 745	-0,6
Personnes occupées	54 580	-2,4	29 255	-0,6	25 330	-4,5	597 935	-0,6	302 455	-0,9	295 475	-0,2
Chômeurs	4 325	-19,8	2 645	-22,0	1 675	-16,3	43 635	-8,8	24 365	-10,1	19 265	-7,1
Personnes inactives	19 000	-10,6	8 950	-4,9	10 050	-15,2	334 440	-4,3	133 635	-0,1	200 800	-6,9
Taux d'activité (%)	75,6	1,3	78,1	0,4	72,9	2,2	65,7	0,7	71,0	-0,3	61,1	1,6
Taux d'emploi (%)	70,1	2,4	71,6	1,9	68,4	2,7	61,3	1,1	65,7	0,2	57,3	1,7
Taux de chômage (%)	7,3	-1,5	8,3	-2,0	6,2	-0,8	6,8	-0,6	7,5	-0,7	6,1	-0,4
<b>Population de 15 à 29 ans</b>	<b>25 835</b>	<b>-10,7</b>	<b>12 330</b>	<b>-11,2</b>	<b>13 505</b>	<b>-10,3</b>	<b>278 995</b>	<b>-0,6</b>	<b>137 145</b>	<b>-1,3</b>	<b>141 845</b>	<b>0,2</b>
Population active	21 480	-10,9	10 300	-12,5	11 180	-9,5	202 820	-1,8	99 615	-3,5	103 205	-0,1
Personnes occupées	19 695	-9,3	9 410	-9,4	10 285	-9,3	183 660	-1,5	88 985	-3,1	94 675	0,0
Chômeurs	1 785	-25,3	885	-35,9	895	-10,9	19 160	-4,3	10 635	-6,3	8 525	-1,8
Personnes inactives	4 355	-9,6	2 030	-4,0	2 325	-13,9	76 170	2,9	37 530	4,8	38 640	1,0
Taux d'activité (%)	83,1	-0,2	83,6	-1,1	82,8	0,7	72,7	-0,9	72,6	-1,6	72,8	-0,2
Taux d'emploi (%)	76,2	1,1	76,3	1,5	76,2	0,8	65,8	-0,7	64,9	-1,2	66,7	-0,2
Taux de chômage (%)	8,3	-1,6	8,6	-3,1	8,0	-0,1	9,4	-0,3	10,7	-0,3	8,3	-0,1
<b>Population de 30 à 44 ans</b>	<b>23 690</b>	<b>-12,2</b>	<b>13 845</b>	<b>-9,7</b>	<b>9 845</b>	<b>-15,6</b>	<b>235 990</b>	<b>-15,4</b>	<b>120 860</b>	<b>-13,7</b>	<b>115 130</b>	<b>-17,0</b>
Population active	21 305	-10,5	12 565	-7,5	8 740	-14,5	206 440	-14,8	109 345	-13,8	97 095	-16,0
Personnes occupées	20 010	-9,3	11 680	-6,1	8 330	-13,5	194 425	-14,1	102 665	-12,9	91 760	-15,5
Chômeurs	1 290	-26,1	885	-22,7	410	-31,7	12 010	-24,9	6 685	-26,4	5 335	-22,8
Personnes inactives	2 390	-24,7	1 280	-26,2	1 110	-22,9	29 550	-18,8	11 515	-12,9	18 030	-22,2
Taux d'activité (%)	89,9	1,7	90,8	2,1	88,7	1,0	87,5	0,6	90,5	-0,1	84,3	1,0
Taux d'emploi (%)	84,5	2,7	84,4	3,2	84,6	2,1	82,4	1,2	84,9	0,8	79,7	1,4
Taux de chômage (%)	6,1	-1,2	7,0	-1,4	4,7	-1,2	5,8	-0,8	6,1	-1,1	5,5	-0,5
<b>Population de 45 à 64 ans</b>	<b>21 005</b>	<b>12,8</b>	<b>11 635</b>	<b>16,4</b>	<b>9 370</b>	<b>8,8</b>	<b>297 175</b>	<b>9,6</b>	<b>140 635</b>	<b>12,6</b>	<b>156 545</b>	<b>7,0</b>
Population active	15 400	19,0	8 630	20,3	6 765	17,4	217 235	15,3	108 730	14,8	108 500	15,9
Personnes occupées	14 195	20,9	7 775	22,7	6 420	18,8	205 630	15,9	102 035	15,3	103 590	16,5
Chômeurs	1 200	0,4	855	1,8	350	-1,4	11 610	6,3	6 690	7,4	4 915	4,9
Personnes inactives	5 610	-1,1	3 005	6,6	2 600	-8,9	79 940	-3,5	31 905	5,6	48 040	-8,8
Taux d'activité (%)	73,3	3,8	74,2	2,4	72,2	5,3	73,1	3,7	77,3	1,5	69,3	5,3
Taux d'emploi (%)	67,6	4,5	66,8	3,4	68,5	5,8	69,2	3,8	72,6	1,8	66,2	5,4
Taux de chômage (%)	7,8	-1,4	9,9	-1,8	5,2	-1,0	5,3	-0,5	6,2	-0,4	4,5	-0,5
<b>Population de 65 ans et plus</b>	<b>7 370</b>	<b>-8,6</b>	<b>3 040</b>	<b>0,3</b>	<b>4 325</b>	<b>-14,1</b>	<b>163 845</b>	<b>-2,4</b>	<b>61 815</b>	<b>-0,4</b>	<b>102 030</b>	<b>-3,6</b>
Population active	725	54,3	400	37,9	315	75,0	15 065	27,1	9 125	20,9	5 940	37,8
Personnes occupées	680	63,9	385	42,6	295	103,4	14 215	29,6	8 770	23,2	5 450	41,7
Chômeurs	40	-27,3	15	-25,0	25	-28,6	850	-4,5	355	-17,4	495	7,6
Personnes inactives	6 645	-12,5	2 640	-3,6	4 010	-17,4	148 780	-4,6	52 685	-3,3	96 090	-5,3
Taux d'activité (%)	9,8	4,0	13,1	3,5	7,3	3,7	9,2	2,1	14,8	2,6	5,8	1,7
Taux d'emploi (%)	9,2	4,1	12,6	3,7	6,8	3,9	8,7	2,2	14,2	2,7	5,3	1,7
Taux de chômage (%)	5,5	-6,2	3,8	-3,1	7,9	-11,5	5,6	-1,9	3,9	-1,8	8,3	-2,4

Source : Statistique Canada, recensements de 2001 et 2006, compilations spéciales. Traitement et analyse : INRS-UCS. Il est conseillé d'interpréter avec prudence les taux de variation calculés à partir de petits chiffres.

## Personnes issues des minorités visibles

L'objectif de cette section est de comparer les indicateurs économiques de la population du territoire Plateau-Mont-Royal avec ceux de la population issue des minorités visibles.

En 2006, la population active du territoire Plateau-Mont-Royal compte 9 135 personnes âgées de 15 ans et plus issues des minorités visibles, soit 4% des effectifs de l'île de Montréal. Elles y représentent 11,7% de la population active (23,2% sur l'île de Montréal) et leurs effectifs sont en forte croissance depuis 2001 (33,2%). La hausse du nombre de personnes occupées issues des minorités visibles est plus forte (36,9%), mais leur part dans la population occupée demeure un peu moindre (11%). Les chômeurs issus des minorités visibles ont connu une croissance moins forte durant la période (12,8%, mais 38,3% pour les femmes). Soulignons que 19,8% de tous les chômeurs du territoire Plateau-Mont-Royal en 2006 sont issus des minorités visibles.

Les taux d'activité et d'emploi des personnes issues des minorités visibles sont inférieurs à ceux de l'ensemble de la population de 15 ans et plus sur le territoire Plateau-Mont-Royal (respectivement 67,9% et 58,7% contre 73,7% et 67,9%), et le taux de chômage est nettement plus élevé (13,5% contre 8%).

L'âge est une caractéristique importante mettant en évidence des différences entre les principaux indicateurs du marché du travail des personnes issues des minorités visibles sur le territoire Plateau-Mont-Royal. Fait à noter, parmi les moins de 65 ans, tous les groupes d'âge affichent des taux d'activité inférieurs à ceux de l'ensemble de la population de 15 ans et plus sur le territoire Plateau-Mont-Royal. La faiblesse du taux d'activité concerne plus particulièrement les femmes, car moins des deux tiers sont actives dans le groupe des 45 à 64 ans (60,2% contre 76,1% pour les hommes).

Principaux indicateurs économiques des personnes issues des minorités visibles en 2006

	Plateau Mont-Royal						Île de Montréal					
	Total		Hommes		Femmes		Total		Hommes		Femmes	
	N	Δ% 2001-2006	N	Δ% 2001-2006	N	Δ% 2001-2006	N	Δ% 2001-2006	N	Δ% 2001-2006	N	Δ% 2001-2006
<b>Population de 15 ans et plus</b>	<b>13 460</b>	<b>30,4</b>	<b>6 980</b>	<b>23,6</b>	<b>6 480</b>	<b>38,3</b>	<b>349 330</b>	<b>23,4</b>	<b>169 925</b>	<b>22,2</b>	<b>179 405</b>	<b>24,6</b>
Population active	9 135	33,2	5 145	25,6	3 985	44,4	226 595	27,4	121 475	24,5	105 120	31,0
Personnes occupées	7 895	36,9	4 465	30,9	3 430	45,6	193 765	30,6	104 340	28,2	89 425	33,5
Chômeurs	1 235	12,8	675	-2,2	560	38,3	32 820	11,5	17 130	5,9	15 695	18,4
Personnes inactives	4 325	24,6	1 835	18,4	2 490	29,7	122 735	16,6	48 455	16,7	74 280	16,5
Taux d'activité (%)	67,9	1,5	73,7	1,2	61,5	2,5	64,9	2,1	71,5	1,3	58,6	2,9
Taux d'emploi (%)	58,7	2,9	64,0	3,6	52,9	2,6	55,5	3,1	61,4	2,9	49,8	3,3
Taux de chômage (%)	13,5	-2,5	13,1	-3,7	14,1	-0,6	14,5	-2,1	14,1	-2,5	14,9	-1,6
<b>Population de 15 à 29 ans</b>	<b>4 740</b>	<b>32,2</b>	<b>2 400</b>	<b>22,8</b>	<b>2 340</b>	<b>44,0</b>	<b>111 000</b>	<b>17,9</b>	<b>53 705</b>	<b>15,4</b>	<b>57 300</b>	<b>20,3</b>
Population active	3 085	28,3	1 645	21,9	1 445	37,0	65 730	25,1	32 705	19,6	33 030	31,1
Personnes occupées	2 685	31,6	1 430	27,1	1 250	36,6	55 245	28,9	27 500	24,5	27 745	33,5
Chômeurs	400	11,1	210	-4,5	190	35,7	10 490	8,4	5 205	-1,0	5 280	19,3
Personnes inactives	1 655	40,3	755	23,8	900	57,9	45 270	8,7	21 000	9,4	24 275	8,2
Taux d'activité (%)	65,1	-2,0	68,5	-0,6	61,6	-3,3	59,2	3,4	60,9	2,2	57,6	4,7
Taux d'emploi (%)	56,6	-0,3	59,6	2,1	53,3	-3,0	49,8	4,3	51,2	3,8	48,4	4,8
Taux de chômage (%)	13,0	-2,0	12,8	-3,5	13,1	-0,2	16,0	-2,4	15,9	-3,3	16,0	-1,6
<b>Population de 30 à 44 ans</b>	<b>5 185</b>	<b>30,4</b>	<b>2 770</b>	<b>21,2</b>	<b>2 415</b>	<b>42,9</b>	<b>124 775</b>	<b>22,5</b>	<b>62 770</b>	<b>20,6</b>	<b>62 005</b>	<b>24,5</b>
Population active	4 130	31,9	2 390	22,3	1 740	48,1	95 870	25,0	53 060	21,5	42 810	29,6
Personnes occupées	3 585	37,1	2 075	27,7	1 510	52,5	81 430	28,7	45 280	25,2	36 145	33,4
Chômeurs	540	3,8	320	-3,0	225	18,4	14 445	7,6	7 775	3,8	6 665	12,2
Personnes inactives	1 050	24,3	380	15,2	675	31,1	28 900	14,9	9 710	15,6	19 190	14,5
Taux d'activité (%)	79,7	1,0	86,3	0,6	72,0	2,5	76,8	1,5	84,5	0,6	69,0	2,7
Taux d'emploi (%)	69,2	3,4	74,9	3,6	62,5	3,9	65,3	3,2	72,1	2,6	58,3	3,9
Taux de chômage (%)	13,1	-3,5	13,4	-3,5	12,9	-3,3	15,1	-2,4	14,7	-2,5	15,6	-2,4
<b>Population de 45 à 64 ans</b>	<b>2 670</b>	<b>25,1</b>	<b>1 380</b>	<b>26,0</b>	<b>1 290</b>	<b>24,0</b>	<b>86 645</b>	<b>28,9</b>	<b>41 865</b>	<b>30,0</b>	<b>44 780</b>	<b>27,9</b>
Population active	1 830	41,9	1 050	37,3	780	48,6	61 920	32,3	33 630	32,7	28 290	31,8
Personnes occupées	1 540	41,9	900	41,7	645	43,3	54 235	33,4	29 620	34,6	24 615	32,1
Chômeurs	290	38,1	150	11,1	140	86,7	7 685	25,1	4 010	20,6	3 675	30,3
Personnes inactives	840	-0,6	325	0,0	510	-1,0	24 725	21,1	8 230	19,7	16 490	21,7
Taux d'activité (%)	68,5	7,9	76,1	6,2	60,2	9,5	71,5	1,9	80,3	1,6	63,2	1,9
Taux d'emploi (%)	57,7	6,8	65,2	7,2	49,8	6,3	62,6	2,1	70,8	2,5	55,0	1,8
Taux de chômage (%)	15,8	-0,5	14,3	-3,3	17,9	3,6	12,4	-0,7	11,9	-1,2	13,0	-0,1
<b>Population de 65 ans et plus</b>	<b>860</b>	<b>35,4</b>	<b>425</b>	<b>37,1</b>	<b>435</b>	<b>33,8</b>	<b>26 910</b>	<b>35,8</b>	<b>11 585</b>	<b>40,3</b>	<b>15 320</b>	<b>32,5</b>
Population active	85	142,9	60	71,4	25	0,0	3 065	74,1	2 075	69,4	995	87,7
Personnes occupées	85	240,0	60	100,0	25	0,0	2 860	81,6	1 940	75,6	915	94,7
Chômeurs	0	0,0	0	0,0	0	-100,0	210	16,7	130	8,3	75	25,0
Personnes inactives	775	28,1	370	34,5	405	24,6	23 835	31,9	9 515	35,3	14 325	29,9
Taux d'activité (%)	9,9	4,4	14,0	2,7	5,7	5,7	11,4	2,5	17,9	3,1	6,5	1,9
Taux d'emploi (%)	9,9	6,0	14,0	4,3	5,7	5,7	10,6	2,7	16,7	3,3	6,0	1,9
Taux de chômage (%)	0,0	0,0	0,0	0,0	0,0	0,0	6,9	-3,3	6,3	-3,5	7,5	-3,8

Source : Statistique Canada, recensements de 2001 et 2006, compilations spéciales. Traitement et analyse : INRS-UCS.

À noter que dans les données sur le lieu de naissance publiées par Statistique Canada, les autochtones ne font pas partie du groupe des personnes issues des minorités visibles. Il est conseillé d'interpréter avec prudence les taux de variation calculés à partir de petits chiffres.



Chez les personnes actives issues des minorités visibles du territoire Plateau-Mont-Royal, le taux de chômage des hommes a diminué de 3,7 points contre -0,6 point pour les femmes. Il atteint chez ces dernières 14,1% (contre 14,9% pour l'île, en baisse de 1,6 point). Parmi les moins de 65 ans, les hommes de 15 à 29 ans affichent le plus bas taux de chômage observé chez les personnes issues des minorités visibles (12,8% contre 15,9% pour l'île). Les 45 à 64 ans présentent, à 15,8%, le plus haut taux de chômage, dont 17,9% pour les femmes (respectivement 8,5% et 6,6% pour l'ensemble de la population du territoire Plateau-Mont-Royal).

Dans cette section, les indicateurs économiques des personnes issues des minorités visibles nées au Canada sont comparés avec ceux des personnes issues des minorités visibles nées hors Canada.

Parmi les personnes actives issues des minorités visibles et âgées de 15 ans et plus sur le territoire Plateau-Mont-Royal en 2006, 2 040 sont nées au Canada et 7 090 sont nées hors Canada. Les hommes sont légèrement plus nombreux que les femmes dans les deux populations actives.

Sur le territoire Plateau-Mont-Royal, le taux d'activité des personnes issues des minorités visibles et nées au Canada est supérieur à celui de celles nées hors Canada (77,1% contre 65,6%), tout comme pour le taux d'emploi (69,2% contre 56,2%). De plus, il convient de préciser que la grande majorité de celles nées au Canada sont âgées de moins de 29 ans, donc plus susceptibles d'être aux études. On remarque que le taux de chômage des hommes de 15 à 29 ans atteint 8% chez ceux nés au Canada, contre 15,7% pour ceux nés hors Canada.

La situation sur le marché du travail des jeunes de 15 à 29 ans nés au Canada est plus favorable que celle des autres jeunes issus des minorités visibles du territoire du territoire Plateau-Mont-Royal, puisque leur taux de chômage est inférieur (10,4% contre 14,9%), ainsi qu'à celui des jeunes issus des minorités visibles nés au Canada de l'ensemble de l'île (14%). Le même constat s'applique aux 30 à 44 ans : ceux qui sont nés au Canada présentent des taux d'activité et de chômage de 91,2% et 10,3% contre 77,6% et 13,8% pour ceux nés hors Canada.

Principaux indicateurs économiques des personnes issues des minorités visibles nées au Canada en 2006

	Plateau Mont-Royal			Île de Montréal		
	Total	Hommes	Femmes	Total	Hommes	Femmes
<b>Population de 15 ans et plus</b>	<b>2 650</b>	<b>1 380</b>	<b>1 270</b>	<b>50 215</b>	<b>24 620</b>	<b>25 595</b>
Population active	2 040	1 075	965	32 300	15 835	16 465
Personnes occupées	1 830	970	855	28 295	13 755	14 540
Chômeurs	215	105	110	4 005	2 080	1 920
Personnes inactives	605	305	300	17 920	8 790	9 130
Taux d'activité (%)	77,0	78,0	76,0	64,3	64,3	64,3
Taux d'emploi (%)	69,0	70,0	67,0	56,3	55,9	56,8
Taux de chômage (%)	11,0	10,0	11,0	12,4	13,1	11,7
<b>Population de 15 à 29 ans</b>	<b>1 660</b>	<b>810</b>	<b>855</b>	<b>37 555</b>	<b>18 395</b>	<b>19 165</b>
Population active	1 200	560	640	22 890	10 915	11 975
Personnes occupées	1 075	515	560	19 690	9 275	10 415
Chômeurs	125	45	80	3 200	1 640	1 560
Personnes inactives	460	250	210	14 665	7 475	7 190
Taux d'activité (%)	72,0	69,0	75,0	60,9	59,3	62,5
Taux d'emploi (%)	65,0	64,0	66,0	52,4	50,4	54,3
Taux de chômage (%)	10,0	8,0	13,0	14,0	15,0	13,0
<b>Population de 30 à 44 ans</b>	<b>800</b>	<b>510</b>	<b>290</b>	<b>8 795</b>	<b>4 475</b>	<b>4 325</b>
Population active	730	485	245	7 510	3 950	3 560
Personnes occupées	660	435	225	6 925	3 645	3 285
Chômeurs	75	50	20	585	305	275
Personnes inactives	70	25	45	1 285	520	760
Taux d'activité (%)	91,0	95,0	83,0	85,4	88,4	82,4
Taux d'emploi (%)	83,0	85,0	76,0	78,8	81,5	76,0
Taux de chômage (%)	10,0	10,0	8,0	7,8	7,7	7,7
<b>Population de 45 à 64 ans</b>	<b>100</b>	<b>15</b>	<b>80</b>	<b>2 415</b>	<b>1 140</b>	<b>1 270</b>
Population active	95	15	75	1 705	830	870
Personnes occupées	75	10	70	1 500	710	790
Chômeurs	15	0	10	200	115	80
Personnes inactives	10	0	10	705	310	400
Taux d'activité (%)	95,0	75,0	88,0	70,7	72,8	68,5
Taux d'emploi (%)	75,0	50,0	82,0	62,2	62,3	62,2
Taux de chômage (%)	16,0	0,0	13,0	11,7	13,9	9,2
<b>Population de 65 ans et plus</b>	<b>85</b>	<b>45</b>	<b>40</b>	<b>1 450</b>	<b>615</b>	<b>835</b>
Population active	15	10	0	190	135	55
Personnes occupées	15	10	0	175	125	55
Chômeurs	0	0	0	15	10	0
Personnes inactives	70	35	40	1 255	475	780
Taux d'activité (%)	18,0	25,0	0,0	13,1	22,0	6,6
Taux d'emploi (%)	18,0	25,0	0,0	12,1	20,3	6,6
Taux de chômage (%)	0,0	0,0	0,0	7,9	7,4	0,0

Source : Statistique Canada, recensement de 2006, compilations spéciales. Traitement et analyse : INRS-UCS. À noter que dans les données sur le lieu de naissance publiées par Statistique Canada, les autochtones ne font pas partie du groupe des personnes issues des minorités visibles. Il est conseillé d'interpréter avec prudence les taux calculés à partir de petits chiffres.

Principaux indicateurs économiques des personnes issues des minorités visibles nées hors Canada en 2006

	Plateau Mont-Royal			Île de Montréal		
	Total	Hommes	Femmes	Total	Hommes	Femmes
<b>Population de 15 ans et plus</b>	<b>10 810</b>	<b>5 600</b>	<b>5 210</b>	<b>299 110</b>	<b>145 300</b>	<b>153 805</b>
Population active	7 090	4 070	3 020	194 290	105 640	88 655
Personnes occupées	6 070	3 495	2 570	165 470	90 590	74 880
Chômeurs	1 020	575	445	28 825	15 045	13 775
Personnes inactives	3 720	1 530	2 190	104 820	39 665	65 155
Taux d'activité (%)	65,6	72,7	58,0	65,0	72,7	57,6
Taux d'emploi (%)	56,2	62,4	49,3	55,3	62,3	48,7
Taux de chômage (%)	14,4	14,1	14,7	14,8	14,2	15,5
<b>Population de 15 à 29 ans</b>	<b>3 080</b>	<b>1 595</b>	<b>1 490</b>	<b>73 445</b>	<b>35 305</b>	<b>38 135</b>
Population active	1 885	1 085	800	42 840	21 785	21 050
Personnes occupées	1 610	920	695	35 550	18 220	17 330
Chômeurs	280	170	110	7 290	3 565	3 720
Personnes inactives	1 195	510	685	30 605	13 520	17 080
Taux d'activité (%)	61,2	68,2	53,7	58,3	61,7	55,2
Taux d'emploi (%)	52,3	57,9	46,6	48,4	51,6	45,4
Taux de chômage (%)	14,9	15,7	13,8	17,0	16,4	17,7
<b>Population de 30 à 44 ans</b>	<b>4 380</b>	<b>2 260</b>	<b>2 120</b>	<b>115 980</b>	<b>58 295</b>	<b>57 685</b>
Population active	3 400	1 910	1 495	88 365	49 110	39 250
Personnes occupées	2 925	1 640	1 285	74 505	41 640	32 865
Chômeurs	470	265	205	13 860	7 470	6 390
Personnes inactives	980	355	630	27 620	9 185	18 430
Taux d'activité (%)	77,6	84,3	70,5	76,2	84,2	68,0
Taux d'emploi (%)	66,8	72,4	60,6	64,2	71,4	57,0
Taux de chômage (%)	13,8	13,9	13,7	15,7	15,2	16,3
<b>Population de 45 à 64 ans</b>	<b>2 570</b>	<b>1 360</b>	<b>1 210</b>	<b>84 230</b>	<b>40 725</b>	<b>43 510</b>
Population active	1 740	1 035	700	60 215	32 800	27 415
Personnes occupées	1 465	890	575	52 730	28 910	23 820
Chômeurs	275	145	130	7 480	3 890	3 590
Personnes inactives	830	325	500	24 015	7 920	16 090
Taux d'activité (%)	67,7	76,1	57,9	71,5	80,5	63,0
Taux d'emploi (%)	57,0	65,4	47,5	62,6	71,0	54,8
Taux de chômage (%)	16	14	19	12,4	11,9	13,1
<b>Population de 65 ans et plus</b>	<b>775</b>	<b>385</b>	<b>390</b>	<b>25 455</b>	<b>10 975</b>	<b>14 485</b>
Population active	70	45	20	2 875	1 940	935
Personnes occupées	65	45	20	2 680	1 815	865
Chômeurs	0	0	0	195	115	75
Personnes inactives	705	335	365	22 580	9 035	13 545
Taux d'activité (%)	9,0	11,7	5,1	11,3	17,7	6,5
Taux d'emploi (%)	8,4	11,7	5,1	10,5	16,5	6,0
Taux de chômage (%)	0,0	0,0	0,0	6,8	5,9	8,0

Source : Statistique Canada, recensement de 2006, compilations spéciales. Traitement et analyse : INRS-UCS. À noter que dans les données sur le lieu de naissance publiées par Statistique Canada, les autochtones ne font pas partie du groupe des personnes issues des minorités visibles. Il est conseillé d'interpréter avec prudence les taux calculés à partir de petits chiffres.



## Type d'industrie

La distribution des activités dans lesquelles œuvrait la population occupée habitant sur le territoire Plateau Mont-Royal montre que les résidents travaillent majoritairement dans deux grands secteurs : les services à la production (35,4% contre 30,4% sur l'île) et les services à la consommation (30,1% pour les deux territoires). Toutefois, les femmes sont bien plus nombreuses que les hommes dans le grand secteur des services publics (32,4% contre 19,4% des hommes) tandis que les hommes sont deux fois plus nombreux dans le grand secteur secondaire (12,2% contre 5,3%). De plus, près de quatre hommes sur dix travaillent dans le grand secteur des services à la production (38,6% contre 31,5% pour les femmes).

On retrouve les plus grandes concentrations de résidents occupés dans les secteurs autres services à la consommation (19,4%), services aux entreprises (18,1%), transport et communication (11,2%) et services d'enseignement (10,2%). Cela dit, chez les femmes, le secteur des autres services à la consommation domine (19,9% contre 18,9% pour les hommes) alors que les hommes sont plus présents dans le secteur des services aux entreprises (20% contre 15,9%).

Si certains secteurs occupent plus de résidents qu'en 2001, notamment les secteurs services publics (48,5%, mais uniquement 490 personnes en 2006), finance, assurances et immobilier (24,9%), construction (21,4%) et commerce de gros (10,3%), la fabrication (-21,9%), le commerce de détail (-7,7%) ainsi que le domaine transport et communication (-7,1%) sont en déclin sur le territoire Plateau Mont-Royal. Malgré une hausse plus importante du nombre de travailleurs de la construction sur le territoire du Plateau Mont-Royal que sur l'île de (21,4% contre 16,4%), le grand secteur secondaire demeure beaucoup plus important pour l'ensemble de l'île en 2006 (15,4% contre 9%).

Comparativement à l'ensemble de l'île, les activités liées aux autres services à la consommation (19,4% contre 13,7%) et aux services aux entreprises (18,1% contre 14,7%), au transport et communication (11,2% contre 8,8%) et aux services d'enseignement (10,2% contre 8%) caractérisent le mieux la population active occupée du territoire Plateau Mont-Royal.

Grands secteurs d'activité de la population occupée en 2006

	Total			Hommes			Femmes		
	N	%	Δ% 2001-2006	N	%	Δ% 2001-2006	N	%	Δ% 2001-2006
<b>Plateau Mont-Royal</b>									
Toutes les industries	71 960	100,0	2,4	39 235	100,0	3,7	32 725	100,0	0,8
Secteur primaire	120	0,2	20,0	100	0,3	100,0	20	0,1	-20,0
Secteur secondaire	6 510	9,0	-14,7	4 775	12,2	-8,1	1 730	5,3	-28,8
Construction	1 530	2,1	21,4	1 420	3,6	30,9	110	0,3	-33,3
Fabrication	4 980	6,9	-21,9	3 355	8,6	-18,4	1 620	5,0	-28,5
Services à la consommation	21 660	30,1	2,8	11 610	29,6	2,0	10 045	30,7	3,9
Commerce de gros	2 135	3,0	10,3	1 305	3,3	0,4	830	2,5	30,7
Commerce de détail	5 595	7,8	-7,7	2 880	7,3	-8,3	2 710	8,3	-6,9
Autres services à la consommation	13 930	19,4	6,6	7 425	18,9	6,9	6 505	19,9	6,3
Services à la production	25 445	35,4	3,9	15 145	38,6	8,9	10 310	31,5	-2,4
Transport et communication	8 090	11,2	-7,1	4 995	12,7	0,0	3 105	9,5	-16,0
Finance, assurances et immobilier	4 320	6,0	24,9	2 310	5,9	31,6	2 005	6,1	16,9
Services aux entreprises	13 035	18,1	5,8	7 840	20,0	9,5	5 200	15,9	1,0
Services publics	18 215	25,3	7,0	7 615	19,4	5,4	10 600	32,4	8,3
Administrations publiques	3 410	4,7	2,6	1 705	4,3	-4,7	1 705	5,2	11,1
Services d'enseignement	7 345	10,2	7,5	3 175	8,1	5,0	4 170	12,7	9,7
Soins de santé et assistance sociale	6 970	9,7	6,7	2 415	6,2	7,8	4 555	13,9	6,1
Services publics	490	0,7	48,5	320	0,8	88,2	170	0,5	9,7
<b>Île de Montréal</b>									
Toutes les industries	892 735	100,0	4,9	465 715	100,0	4,6	427 020	100,0	5,4
Secteur primaire	2 720	0,3	80,7	1 980	0,4	80,8	735	0,2	81,5
Secteur secondaire	137 390	15,4	-16,8	95 185	20,4	-12,8	42 200	9,9	-24,6
Construction	26 575	3,0	16,4	23 320	5,0	18,5	3 255	0,8	3,3
Fabrication	110 815	12,4	-22,1	71 865	15,4	-19,6	38 945	9,1	-26,3
Services à la consommation	268 860	30,1	10,6	139 940	30,0	9,6	128 920	30,2	11,8
Commerce de gros	50 230	5,6	4,7	31 315	6,7	2,7	18 915	4,4	8,1
Commerce de détail	96 630	10,8	11,6	46 655	10,0	9,8	49 975	11,7	13,4
Autres services à la consommation	122 000	13,7	12,4	61 970	13,3	13,2	60 030	14,1	11,6
Services à la production	271 000	30,4	7,8	156 065	33,5	10,6	114 940	26,9	4,2
Transport et communication	78 815	8,8	-1,7	51 160	11,0	1,5	27 660	6,5	-7,1
Finance, assurances et immobilier	60 835	6,8	13,9	28 120	6,0	17,1	32 715	7,7	11,2
Services aux entreprises	131 350	14,7	11,5	76 785	16,5	15,1	54 565	12,8	6,7
Services publics	212 770	23,8	12,2	72 545	15,6	9,4	140 215	32,8	13,7
Administrations publiques	34 520	3,9	-0,9	17 260	3,7	-3,8	17 260	4,0	2,2
Services d'enseignement	71 815	8,0	15,2	26 635	5,7	15,6	45 175	10,6	15,0
Soins de santé et assistance sociale	101 055	11,3	14,5	25 210	5,4	10,4	75 845	17,8	16,0
Services publics	5 380	0,6	28,7	3 440	0,7	39,6	1 935	0,5	12,5

Source : Statistique Canada, recensements de 2001 et 2006, compilation spéciale de la Direction de la planification et de l'information sur le marché du travail, Direction régionale d'Emploi-Québec de l'île-de-Montréal. Traitement et analyse : INRS-UCS.

## Profession

Du point de vue des grandes catégories professionnelles, 21,3% de la population occupée du territoire Plateau Mont-Royal se retrouve dans la catégorie vente et services (23,9% sur l'île), 17,1% dans la catégorie affaires, finances et administration (20,3% sur l'île) et 15% dans la catégorie arts, culture, sports et loisirs (5,5% sur l'île). Au regard de la répartition des professions selon le sexe, quelques nuances doivent cependant être apportées. Ainsi, alors que la catégorie professionnelle dominante, vente et services, occupe autant de femmes que d'hommes (20,2% contre 22,3%), celles-ci œuvrent beaucoup plus souvent dans le domaine affaires, finances et administration (21,6% contre 13,3%) et dans celui des sciences sociales, enseignement, administration publique et religion (18,7% contre 10,4%). À l'inverse, les hommes sont les plus nombreux

dans le domaine des sciences naturelles et appliquées et domaines apparentés (14% contre 4,6%) et dans les métiers, transport et machinerie (8,9% contre 1,1%).

Il est intéressant de constater que la catégorie vente et services a crû uniquement de 5% depuis 2001, soit une croissance qui bien inférieure à celle enregistrée pour l'île (13,9%) qui s'explique surtout par une diminution des effectifs féminins de -1,4% (contre une hausse de 10,4% chez les hommes). Le secteur de la santé (13,9%) et le secteur sciences naturelles et appliquées et domaines apparentés (10,1%) sont les domaines ayant connu les hausses les plus importantes entre 2001 et 2006 sur le territoire Plateau Mont-Royal, celles-ci étant plus fortes que pour l'ensemble de l'île (respectivement 9,5% et 5,3%).

Grandes catégories professionnelles de la population occupée en 2006

	Total			Hommes				Femmes			
	N	% ▼	Δ% 2001-2006	N	% ▼	% ◀	Δ% 2001-2006	N	% ▼	% ◀	Δ% 2001-2006
<b>Plateau Mont-Royal</b>											
Population occupée totale de 15 ans et plus selon la profession*	71 960	100,0	2,4	39 235	100,0	54,5	3,7	32 725	100,0	45,5	0,8
Gestion	6 885	9,6	-0,4	4 220	10,8	61,3	-2,9	2 660	8,1	38,6	3,3
Affaires, finances et administration	12 280	17,1	2,5	5 210	13,3	42,4	11,9	7 070	21,6	57,6	-3,5
Sciences naturelles et appliquées et domaines apparentés	7 000	9,7	10,1	5 505	14,0	78,6	11,7	1 495	4,6	21,4	4,9
Secteur de la santé	3 725	5,2	13,9	1 345	3,4	36,1	17,5	2 380	7,3	63,9	11,7
Sciences sociales, enseignement, administration publique et religion	10 225	14,2	5,8	4 100	10,4	40,1	2,5	6 125	18,7	59,9	8,2
Arts, culture, sports et loisirs	10 825	15,0	1,2	5 580	14,2	51,5	1,0	5 250	16,0	48,5	1,5
Vente et services	15 340	21,3	5,0	8 735	22,3	56,9	10,4	6 600	20,2	43,0	-1,4
Métiers, transport et machinerie	3 850	5,4	5,6	3 490	8,9	90,6	5,1	360	1,1	9,4	10,8
Secteur primaire	220	0,3	15,8	130	0,3	59,1	-3,7	85	0,3	38,6	54,5
Transformation, fabrication et services d'utilité publique	1 615	2,2	-45,7	925	2,4	57,3	-50,0	690	2,1	42,7	-39,2
<b>Île de Montréal</b>											
Population occupée totale de 15 ans et plus selon la profession*	892 735	100,0	4,9	465 715	100,0	52,2	4,6	427 020	100,0	47,8	5,4
Gestion	92 185	10,3	-2,8	58 965	12,7	64,0	-6,4	33 220	7,8	36,0	4,4
Affaires, finances et administration	180 935	20,3	3,2	63 945	13,7	35,3	10,8	116 990	27,4	64,7	-0,5
Sciences naturelles et appliquées et domaines apparentés	72 575	8,1	5,3	56 945	12,2	78,5	7,5	15 630	3,7	21,5	-2,1
Secteur de la santé	54 385	6,1	9,5	14 490	3,1	26,6	8,3	39 900	9,3	73,4	9,9
Sciences sociales, enseignement, administration publique et religion	95 505	10,7	18,8	33 075	7,1	34,6	14,0	62 435	14,6	65,4	21,5
Arts, culture, sports et loisirs	49 305	5,5	9,4	23 525	5,1	47,7	7,6	25 780	6,0	52,3	11,2
Vente et services	213 370	23,9	13,9	107 305	23,0	50,3	13,5	106 065	24,8	49,7	14,4
Métiers, transport et machinerie	82 750	9,3	5,9	75 590	16,2	91,3	5,3	7 160	1,7	8,7	13,1
Secteur primaire	4 365	0,5	31,9	3 720	0,8	85,2	37,5	640	0,1	14,7	5,8
Transformation, fabrication et services d'utilité publique	47 345	5,3	-30,0	28 150	6,0	59,5	-26,5	19 200	4,5	40,6	-34,6

Source : Statistique Canada, recensements de 2001 et 2006, compilation spéciale de la Direction de la planification et de l'information sur le marché du travail, Direction régionale d'Emploi-Québec de l'Île-de-Montréal. Traitement et analyse :

INRS-UCS

\* CNP-S 2006, classification nationale des professions pour statistiques de 2006.

% ▼ : En % du total de la population.

% ◀ : En % des effectifs des catégories professionnelles.

## LES PRESTATAIRES DE L'ASSURANCE-EMPLOI

Le tableau suivant présente la situation des prestataires de l'assurance-emploi actifs et aptes au travail (ci-après appelés prestataires par souci de simplification) sur le territoire Plateau-Mont-Royal selon le sexe, l'âge, la scolarité et le niveau de compétence. La moyenne mensuelle pour les douze derniers mois de la période d'observation (d'avril 2006 à mars 2007) s'établit à 3 565 prestataires au total, soit une importante diminution de 22,4% par rapport à la moyenne des douze premiers mois de la période (d'avril 2000 à mars 2001). Cette baisse est nettement supérieure à celle de 6,9% enregistrée à l'échelle de l'île de Montréal durant la même période.

En 2007, comme pour l'île de Montréal, les groupes de prestataires qui prédominent sur le territoire Plateau-Mont-Royal sont les hommes (57,9%), les personnes de 30 à 44 ans (43,5%) ou de 25 à 29 ans (21%), celles ayant une scolarité de niveau universitaire (39,3%), secondaire (29,7%) ou collégial (22,3%), ainsi que celles ayant des compétences donnant accès à des postes de niveau techniques (33,9%) ou intermédiaires (25,5%).

Concernant l'évolution du profil des prestataires entre la moyenne mensuelle de 2000-2001 et celle de 2006-2007, soulignons d'entrée de jeu la baisse spectaculaire (-55,5%) des effectifs des moins de 25 ans, presque le double de la baisse observée pour l'île de Montréal (-31,2%). Eux qui formaient en 2000-2001 une part des prestataires plus grande que pour l'île (13,9% contre 12,6%), sont maintenant proportionnellement moins nombreux (8% contre 9,3%). Cette baisse s'observe aussi, avec un peu moins de vigueur, chez les 25 à 29 ans (-21,7%) et les 30 à 44 ans (-25,6%). Les prestataires ayant une scolarité de niveau collégial et ceux dont les compétences donnent accès à des postes élémentaires et de manœuvres se distinguent aussi avec des baisses respectives de 25,4% et 34% (contre -3,9% et -11,5% pour l'île). En fait, seuls de rares groupes font exception, tous les autres ayant bénéficié de baisses notables. Il s'agit des prestataires âgés de plus de 45 ans, surtout les 55 à 64 ans avec une

hausse de 19,9% (contre 16 % pour l'ensemble de l'île), et ceux dont les niveaux de compétence donnent accès à des postes de gestion (12%), soit une hausse similaire à celle de l'île de Montréal (11,7%). On remarque en terminant que, contrairement à ce qu'on observe dans l'ensemble de l'île, la baisse des effectifs des hommes (-21,6%) se compare à celles des femmes (-23,7%).

## LES PRESTATAIRES DE L'AIDE SOCIALE ET DE LA SOLIDARITÉ SOCIALE

**Note méthodologique :** Les données sur les prestataires de l'aide sociale et de la solidarité sociale sont des données non officielles par CLE de résidence provenant d'une compilation spéciale de la Direction de la recherche, de l'évaluation et de la statistique (DRES) du Ministère de l'Emploi et de la Solidarité sociale (MESS). De plus, les dossiers des prestataires rattachés à des CLE localisés ailleurs que dans la région de l'Île-de-Montréal sont exclus des analyses. Ces données ne correspondent pas nécessairement aux données officielles de la DRES par CLE de service.

Les tableaux de cette section tracent le portrait des prestataires du programme d'aide financière de dernier recours du gouvernement québécois qui comprend les volets de l'aide sociale et de la solidarité sociale. Le programme d'aide sociale regroupe les prestataires sans contraintes à l'emploi et ceux ayant des contraintes temporaires. Le programme de solidarité sociale regroupe les prestataires ayant des contraintes sévères à l'emploi et les conjoints sans contraintes sévères (ces derniers sont cependant exclus de l'analyse, hormis pour leurs effectifs au tableau suivant).

### Une vue d'ensemble des prestataires de l'aide sociale et de la solidarité sociale

En mars 2007, on dénombre 10 337 prestataires de l'aide sociale ou de la solidarité sociale sur le territoire Plateau-Mont-Royal, dont 69,7% (les 7 201 qui sont décrits à la section suivante) sont considérés sans contraintes ou avec des contraintes temporaires. Entre mars 2001 et mars 2007, le nombre de prestataires de l'aide sociale et de la solidarité sociale a baissé de façon plus prononcée sur le territoire Plateau-Mont-Royal que sur le territoire de l'île de Montréal (-18,8% contre -9,8%). Cette situation s'explique par une forte diminution du nombre de prestataires de l'aide sociale (-23,4%) et une réduction plus modeste du nombre de prestataires de la solidarité sociale (-5,9%). Au niveau

#### Prestataires de l'assurance-emploi

	Plateau-Mont-Royal			Île de Montréal		
	2006-2007		Δ%	2006-2007		Δ%
	N	%		N	%	
<b>Total</b>	<b>3 565</b>	<b>100,0</b>	<b>-22,4</b>	<b>44 432</b>	<b>100,0</b>	<b>-6,9</b>
Femmes	1 502	42,1	-23,7	18 809	42,3	-12,9
Hommes	2 063	57,9	-21,6	25 623	57,7	-2,1
<b>Groupes d'âge</b>						
Moins de 25 ans	285	8,0	-55,5	4 154	9,3	-31,2
De 25 à 29 ans	749	21,0	-21,7	6 246	14,1	-7,0
De 30 à 44 ans	1 551	43,5	-25,6	17 461	39,3	-12,3
De 45 à 54 ans	684	19,2	2,4	9 999	22,5	6,2
De 55 à 64 ans	271	7,6	19,9	5 783	13,0	16,0
65 ans et plus	26	0,7	13,0	789	1,8	13,0
<b>Scolarité</b>						
Primaire	153	4,3	-19,5	3 297	7,4	-7,8
Secondaire	1 058	29,7	-16,0	19 761	44,5	6,1
Collégiale	797	22,3	-25,4	8 319	18,7	-3,9
Universitaire	1 402	39,3	-11,7	10 763	24,2	24,2
Indéterminée	156	4,4	-68,3	2 292	5,2	-72,2
<b>Niveau de compétence</b>						
Gestion	205	5,8	12,0	2 087	4,7	11,7
A Professionnels	691	19,4	-27,7	4 519	10,2	-12,2
B Techniques	1 210	33,9	-19,2	13 114	29,5	3,6
C Postes intermédiaires	908	25,5	-27,1	14 611	32,9	-16,9
D Postes élémentaires et manœuvres	470	13,2	-34,0	9 216	20,7	-11,5
Inconnu	81	2,3	2 600,0	885	2,0	1 095,9

Source : Ministère des Ressources humaines et Développement des compétences Canada, compilation spéciale de la Direction de la planification et de l'information sur le marché du travail, Direction régionale d'Emploi-Québec de l'Île-de-Montréal. Traitement et analyse : INRS-UCS.

#### Prestataires de l'aide financière de dernier recours

	Plateau-Mont-Royal			Île de Montréal		
	Mars 2007		Δ%	Mars 2007		Δ%
	N	%		N	%	
<b>Programmes d'aide financière de dernier recours</b>						
<b>Total</b>	<b>10 337</b>	<b>100,0</b>	<b>-18,8</b>	<b>125 402</b>	<b>100,0</b>	<b>-9,8</b>
<b>Programme d'aide sociale</b>						
<b>Total</b>	<b>7 201</b>	<b>100,0</b>	<b>-23,4</b>	<b>92 191</b>	<b>100,0</b>	<b>-13,3</b>
Prestataires sans contraintes	4 874	67,7	-28,7	59 530	64,6	-15,2
Prestataires avec contraintes temporaires	2 327	32,3	-9,1	32 661	35,4	-9,7
<b>Programme de solidarité sociale</b>						
<b>Total</b>	<b>3 136</b>	<b>100,0</b>	<b>-5,9</b>	<b>33 211</b>	<b>100,0</b>	<b>1,5</b>
Prestataires avec contraintes sévères	3 017	96,2	-5,5	31 405	94,6	2,4
Conjoints sans contraintes sévères	119	3,8	-13,8	1 806	5,4	-11,5

Source : MESS, DRES, données non officielles par CLE de résidence, compilation spéciale de la DRES, traitement statistique de la Direction de la planification et de l'information sur le marché du travail, Direction régionale d'Emploi-Québec de l'Île-de-Montréal. Traitement et analyse : INRS-UCS.

des effectifs, on constate que malgré une baisse plus importante du nombre de prestataires de l'aide sociale sans contraintes sur le territoire Plateau-Mont-Royal que sur l'île de Montréal (-28,7% contre -15,2%), la proportion de prestataires sans contraintes y demeure plus élevée (67,7% contre 64,6% pour l'île).

## Les prestataires de l'aide sociale : un portrait global

Les prestataires du programme d'aide sociale sont les personnes qui ne présentent aucune contrainte face à l'emploi ou celles ayant des contraintes temporaires.

En mars 2007, on dénombre sur le territoire Plateau-Mont-Royal 7 201 prestataires considérés sans contraintes ou avec contraintes temporaires. Leur nombre a diminué depuis mars 2001 et cette réduction est beaucoup plus importante que celle de l'île de Montréal (-23,4% contre -13,3%). La diminution du nombre de femmes prestataires de l'aide sociale a été plus importante que celle des hommes sur le territoire Plateau-Mont-Royal (-27,9% contre -20,4%). En 2007, la proportion de femmes prestataires est beaucoup plus faible (36,7% contre 63,3% d'hommes), ce qui diffère de façon importante de la situation sur le territoire de l'ensemble de l'île (48,6% contre 51,4% d'hommes).

D'autres constats peuvent aussi être avancés à la lecture du tableau ci-contre. Tout d'abord, entre mars 2001 et mars 2007, le nombre de prestataires sur le territoire Plateau-Mont-Royal a considérablement diminué dans presque toutes les catégories, et ce, de façon plus importante que dans l'ensemble du territoire de l'île. Les diminutions les plus significatives sont celles des prestataires de moins de 21 ans (-42,9%), les couples sans enfants (-43,3%), les personnes ayant une scolarité de niveau primaire (-47%) et les prestataires dont la durée consécutive est de 2 à 5 mois (-34,1%). Seul le nombre de prestataires de 55 à 64 ans a augmenté sur le territoire Plateau-Mont-Royal (2,7%), tandis qu'il a légèrement diminué sur le territoire de l'ensemble de l'île (-2,2%).

Cela dit, les prestataires du territoire Plateau-Mont-Royal présentent en mars 2007 plusieurs spécificités par rapport à ceux de l'ensemble de l'île. Le nombre de couples avec enfants a diminué de façon beaucoup plus importante sur le territoire Plateau-Mont-Royal (-21,5%) que sur le territoire de l'ensemble de l'île (-4,7%). Ceci a contribué à faire en sorte qu'en 2007, la proportion de prestataires pour cette catégorie, sur le territoire Plateau-Mont-Royal, est inférieure à la proportion observée dans l'ensemble de l'île (8,5% contre 20,8%). La proportion de prestataires qui sont des personnes seules, en 2007, est aussi nettement plus importante sur le territoire Plateau-Mont-Royal que sur l'île de Montréal (78% contre 56,5%). Néanmoins, c'est au niveau des prestataires qui sont des nouveaux arrivants que le territoire Plateau-Mont-Royal se démarque le plus de l'ensemble de l'île, ces derniers y connaissant une baisse importante alors qu'ils sont en faible croissance dans l'île (-21,9% contre 2%). Cette évolution différenciée a contribué au fait que le nombre de prestataires nés au Canada représente une proportion sensiblement plus importante sur le territoire Plateau-Mont-Royal que sur l'île de Montréal (69,7% contre 46,7%).

Concernant la durée consécutive à l'aide, la situation s'est davantage améliorée pour les prestataires du territoire Plateau-Mont-Royal que pour ceux de l'ensemble de l'île de Montréal. Les diminutions les plus importantes sont observées chez les prestataires de l'aide sociale dont la durée consécutive ne dépasse pas 11 mois. Par ailleurs, dans toutes les catégories, les diminutions sont toujours plus importantes dans le territoire Plateau-Mont-Royal que dans l'île. En outre, pour les prestataires dont la durée consécutive est de 10 ans et plus, le nombre de prestataires sur le territoire Plateau-Mont-Royal a diminué (-9,6%), tandis que ce nombre a enregistré une légère hausse sur le territoire de l'île de Montréal (1,2%).

Prestataires de l'aide sociale						
	Plateau-Mont-Royal			Île de Montréal		
	Mars 2007		Δ%	Mars 2007		Δ%
	N	%		N	%	
<b>Total</b>	<b>7 201</b>	<b>100,0</b>	<b>-23,4</b>	<b>92 191</b>	<b>100,0</b>	<b>-13,3</b>
Femmes	2 640	36,7	-27,9	44 833	48,6	-15,9
Hommes	4 561	63,3	-20,4	47 358	51,4	-10,7
<b>Groupes d'âge</b>						
Moins de 25 ans	591	8,2	-39,4	8 643	9,4	-27,5
Moins de 21 ans	157	2,2	-42,9	2 643	2,9	-29,1
21 à 24 ans	434	6,0	-38,0	6 000	6,5	-26,8
25 à 29 ans	753	10,5	-27,3	10 138	11,0	-16,9
30 à 44 ans	2 694	37,4	-29,7	37 222	40,4	-17,8
45 à 54 ans	1 784	24,8	-19,2	20 485	22,2	-1,9
55 à 64 ans	1 379	19,2	2,7	15 703	17,0	-2,2
<b>Situation familiale</b>						
Personnes seules	5 614	78,0	-20,2	52 107	56,5	-10,7
Couples sans enfants	225	3,1	-43,3	5 377	5,8	-23,3
Couples avec enfants	609	8,5	-21,5	19 182	20,8	-4,7
Familles monoparentales	753	10,5	-36,7	15 525	16,8	-25,6
<b>Scolarité</b>						
Primaire	470	6,5	-47,0	6 120	6,6	-37,2
Secondaire I à IV	2 120	29,4	-28,5	25 150	27,3	-27,0
Secondaire V	1 283	17,8	-28,7	15 112	16,4	-25,4
Collégiale	679	9,4	-35,8	5 489	6,0	-29,7
Universitaire	953	13,2	-24,7	8 249	8,9	-9,8
Inconnue	1 696	23,6	19,3	32 071	34,8	28,5
<b>Lieu de naissance</b>						
Nés au Canada	5 022	69,7	-27,5	43 067	46,7	-22,7
Nés hors Canada	2 179	30,3	-11,6	49 124	53,3	-3,0
Nouveaux arrivants (moins de 3 ans)	225	3,1	-21,9	8 635	9,4	2,0
<b>Durée consécutive à l'aide</b>						
moins de 2 mois	177	2,5	-33,2	2 627	2,8	-22,9
2 à 5 mois	677	9,4	-34,1	10 544	11,4	-16,0
6 à 11 mois	743	10,3	-32,2	11 527	12,5	-12,8
12 à 23 mois (1-2 ans)	1 048	14,6	-22,8	14 892	16,2	-10,1
24 à 47 mois (2-4 ans)	1 275	17,7	-16,3	16 776	18,2	-3,2
De 48 à 119 mois (4-10 ans)	1 683	23,4	-28,6	20 564	22,3	-27,1
120 mois et plus (10 ans et plus)	1 598	22,2	-9,6	15 261	16,6	1,2

Source : Ministère de l'Emploi et de la Solidarité Sociale (MESS), Direction générale adjointe de la recherche, de l'évaluation et de la statistique, compilation spéciale de la Direction de la planification et de l'information sur le marché du travail, Direction régionale d'Emploi-Québec de l'Île-de-Montréal. Traitement et analyse : INRS-UCS.



## Les clientèles spécifiques de l'aide sociale

### Les jeunes prestataires de 15 à 29 ans

Chez les jeunes prestataires de l'aide sociale du territoire Plateau-Mont-Royal, âgés de 15 à 29 ans en mars 2007 et dont les effectifs ont diminué de 33,2% depuis mars 2001, les hommes demeurent plus nombreux que les femmes (58,8% contre 41,2%). Depuis mars 2001, le nombre de ces dernières a davantage diminué que celui des hommes (-38,4% contre -28,9%), si bien que le portrait des jeunes prestataires de l'aide sociale du territoire Plateau-Mont-Royal demeure, en mars 2007, passablement différent de celui de l'île de Montréal.

On peut observer d'autres spécificités du territoire Plateau-Mont-Royal. Par exemple, les personnes seules sont proportionnellement beaucoup plus nombreuses sur le territoire Plateau-Mont-Royal que pour l'île de Montréal (80% contre 60%) de même que les prestataires nés au Canada (73,4% contre 53,8% pour l'île). En terminant, précisons que la proportion élevée de prestataires dont le niveau de scolarité est inconnu (46,8%) commande la prudence dans l'interprétation des chiffres sur la scolarité.

### Les prestataires âgés de 45 ans et plus

Comme pour les jeunes prestataires de 15 à 29 ans, qui ont connu une diminution en nombre entre mars 2001 et mars 2007, la situation des 45 ans et plus s'est améliorée sur le territoire Plateau-Mont-Royal (-10,9%). Cette baisse des effectifs est particulièrement forte chez les femmes (-17,7%), alors qu'elle est moins marquée chez les hommes (-7,1%). En mars 2007, ces derniers forment plus des deux tiers des effectifs (67%). En cela le territoire Plateau-Mont-Royal se distingue de l'île de Montréal où l'écart hommes/femmes est bien plus réduit.

Parmi les différents groupes de prestataires, prédominent en mars 2007 les personnes seules (83,4%), celles nées au Canada (73,5%) et celles dont la durée consécutive à l'aide dépasse 4 ans (65,9%). On observe une diminution des effectifs dans la quasi-totalité des groupes de prestataires sur le territoire Plateau-Mont-Royal à l'exception des prestataires ayant une scolarité de niveau collégial (7,3%) ou universitaire (6,1%) et de ceux qui sont demeurés prestataires 10 ans ou plus depuis leur dernière admission (2,7%).

Prestataires de l'aide sociale, 15 à 29 ans						
	Plateau-Mont-Royal			Île de Montréal		
	Mars 2007		Δ%	Mars 2007		Δ%
	N	%	2001-2007	N	%	2001-2007
<b>Total</b>	<b>1 344</b>	<b>100,0</b>	<b>-33,2</b>	<b>18 781</b>	<b>100,0</b>	<b>-22,2</b>
Femmes	554	41,2	-38,4	10 306	54,9	-23,8
Hommes	790	58,8	-28,9	8 475	45,1	-20,1
<b>Situation familiale</b>						
Personnes seules	1 075	80,0	-28,7	11 275	60,0	-16,3
Couples sans enfants	21	1,6	-56,3	661	3,5	-16,0
Couples avec enfants	94	7,0	-26,6	2 775	14,8	-23,9
Familles monoparentales	154	11,5	-53,0	4 070	21,7	-34,6
<b>Scolarité</b>						
Primaire	30	2,2	0,0	453	2,4	-28,0
Secondaire I à IV	408	30,4	-46,3	5 460	29,1	-43,0
Secondaire V	160	11,9	-51,7	1 926	10,3	-50,2
Collégiale	71	5,3	-74,1	539	2,9	-68,9
Universitaire	46	3,4	-68,7	455	2,4	-52,5
Inconnue	629	46,8	34,1	9 948	53,0	35,2
<b>Lieu de naissance</b>						
Nés au Canada	986	73,4	-35,8	10 106	53,8	-26,1
Nés hors Canada	358	26,6	-24,6	8 675	46,2	-17,0
<i>Nouveaux arrivants (moins de 3 ans)</i>	<i>53</i>	<i>3,9</i>	<i>-48,5</i>	<i>1 899</i>	<i>10,1</i>	<i>-26,0</i>
<b>Durée consécutive à l'aide</b>						
moins de 2 mois	78	5,8	-34,5	858	4,6	-32,8
2 à 5 mois	213	15,8	-50,1	3 396	18,1	-25,3
6 à 11 mois	249	18,5	-38,8	3 551	18,9	-21,7
12 à 23 mois (1-2 ans)	310	23,1	-25,3	4 118	21,9	-19,2
24 à 47 mois (2-4 ans)	295	21,9	-15,2	3 665	19,5	-13,2
De 48 à 119 mois (4-10 ans)	173	12,9	-33,7	2 827	15,1	-27,7
120 mois et plus (10 ans et plus)	26	1,9	-23,5	366	1,9	-31,8

Source : MESS, DRES, données non officielles par CLE de résidence, compilation spéciale de la DRES, traitement statistique de la Direction de la planification et de l'information sur le marché du travail, Direction régionale d'Emploi-Québec de l'île-de-Montréal. Traitement et analyse : INRS-UCS.

Prestataires de l'aide sociale, 45 ans et plus						
	Plateau-Mont-Royal			Île de Montréal		
	Mars 2007		Δ%	Mars 2007		Δ%
	N	%	2001-2007	N	%	2001-2007
<b>Total</b>	<b>3 163</b>	<b>100,0</b>	<b>-10,9</b>	<b>36 188</b>	<b>100,0</b>	<b>-2,0</b>
Femmes	1 045	33,0	-17,7	16 534	45,7	-8,1
Hommes	2 118	67,0	-7,1	19 654	54,3	3,7
<b>Situation familiale</b>						
Personnes seules	2 637	83,4	-8,2	24 130	66,7	0,1
Couples sans enfants	142	4,5	-43,2	3 468	9,6	-27,8
Couples avec enfants	192	6,1	-5,4	4 854	13,4	13,7
Familles monoparentales	192	6,1	-13,9	3 736	10,3	-0,5
<b>Scolarité</b>						
Primaire	358	11,3	-47,7	4 235	11,7	-36,8
Secondaire I à IV	897	28,4	-9,5	9 748	26,9	-4,7
Secondaire V	643	20,3	-3,0	6 990	19,3	4,3
Collégiale	280	8,9	7,3	2 218	6,1	12,8
Universitaire	519	16,4	6,1	3 501	9,7	4,8
Inconnue	466	14,7	0,9	9 496	26,2	18,9
<b>Lieu de naissance</b>						
Nés au Canada	2 326	73,5	-13,0	18 341	50,7	-9,0
Nés hors Canada	837	26,5	-4,6	17 847	49,3	6,3
<i>Nouveaux arrivants (moins de 3 ans)</i>	<i>14</i>	<i>0,4</i>	<i>-56,3</i>	<i>1 049</i>	<i>2,9</i>	<i>-13,3</i>
<b>Durée consécutive à l'aide</b>						
moins de 2 mois	28	0,9	-26,3	609	1,7	1,7
2 à 5 mois	159	5,0	-9,1	2 379	6,6	5,8
6 à 11 mois	167	5,3	-22,7	2 644	7,3	-3,1
12 à 23 mois (1-2 ans)	281	8,9	-17,6	3 915	10,8	-4,3
24 à 47 mois (2-4 ans)	441	13,9	-11,3	5 817	16,1	3,3
De 48 à 119 mois (4-10 ans)	887	28,0	-20,4	9 999	27,6	-21,8
120 mois et plus (10 ans et plus)	1 200	37,9	2,7	10 825	29,9	22,5

Source : MESS, DRES, données non officielles par CLE de résidence, compilation spéciale de la DRES, traitement statistique de la Direction de la planification et de l'information sur le marché du travail, Direction régionale d'Emploi-Québec de l'île-de-Montréal. Traitement et analyse : INRS-UCS.

Le lecteur pourra aussi réaliser une analyse plus fine de la situation à partir du tableau ci-dessous. Par exemple, il est possible de constater que globalement la diminution du nombre de jeunes prestataires de l'aide sociale est plus marquée chez les moins de 25 ans (-39,4%) que chez les 25 à 29 ans (-27,3%). Par contre, chez le groupe des prestataires nés hors Canada, c'est l'inverse, la baisse est moins sensible chez les moins de 25 ans (-12,2%) que chez les 25 à 29 ans (-31,7%).

Prestataires de l'aide sociale, 15 à 29 ans												
	Moins de 25 ans						25 à 29 ans					
	Plateau-Mont-Royal			Île de Montréal			Plateau-Mont-Royal			Île de Montréal		
	Mars 2007		Δ%	Mars 2007		Δ%	Mars 2007		Δ%	Mars 2007		Δ%
	N	%	2001-2007	N	%	2001-2007	N	%	2001-2007	N	%	2001-2007
<b>Total</b>	<b>591</b>	<b>100,0</b>	<b>-39,4</b>	<b>8 643</b>	<b>100,0</b>	<b>-27,5</b>	<b>753</b>	<b>100,0</b>	<b>-27,3</b>	<b>10 138</b>	<b>100,0</b>	<b>-16,9</b>
Femmes	239	40,4	-48,2	4 727	54,7	-31,4	315	41,8	-28,2	5 579	55,0	-16,0
Hommes	352	59,6	-31,5	3 916	45,3	-22,3	438	58,2	-26,6	4 559	45,0	-18,0
<b>Situation familiale</b>												
Personnes seules	507	85,8	-33,0	5 794	67,0	-21,1	568	75,4	-24,3	5 481	54,1	-10,7
Couples sans enfants	-	-	-	256	3,0	-25,8	13	1,7	-50,0	405	4,0	-8,4
Couples avec enfants	-	-	-	848	9,8	-32,1	74	9,8	-11,9	1 927	19,0	-19,6
Familles monoparentales	56	9,5	-63,2	1 745	20,2	-41,7	98	13,0	-44,3	2 325	22,9	-28,0
<b>Scolarité</b>												
Primaire	-	-	-	168	1,9	-41,5	22	2,9	57,1	285	2,8	-16,7
Secondaire I à IV	162	27,4	-61,2	2 185	25,3	-58,4	246	32,7	-28,1	3 275	32,3	-24,4
Secondaire V	46	7,8	-70,5	590	6,8	-64,9	114	15,1	-34,9	1 336	13,2	-39,0
Collégiale	13	2,2	-86,3	96	1,1	-84,5	58	7,7	-67,6	443	4,4	-60,2
Universitaire	-	-	-	49	0,6	-69,9	44	5,8	-63,0	406	4,0	-48,9
Inconnue	360	60,9	37,4	5 555	64,3	41,7	269	35,7	30,0	4 393	43,3	27,9
<b>Lieu de naissance</b>												
Nés au Canada	440	74,5	-45,2	5 026	58,2	-33,5	546	72,5	-25,5	5 080	50,1	-17,0
Nés hors Canada	151	25,5	-12,2	3 617	41,8	-17,2	207	27,5	-31,7	5 058	49,9	-16,9
Nouveaux arrivants (moins de 3 ans)	19	3,2	-40,6	766	8,9	-26,3	34	4,5	-52,1	1 133	11,2	-25,8
<b>Durée consécutive à l'aide</b>												
moins de 2 mois	46	7,8	-23,3	452	5,2	-34,2	32	4,2	-45,8	406	4,0	-31,1
2 à 5 mois	110	18,6	-49,8	1 767	20,4	-26,6	103	13,7	-50,5	1 629	16,1	-24,0
6 à 11 mois	125	21,2	-43,7	1 780	20,6	-25,0	124	16,5	-33,0	1 771	17,5	-18,1
12 à 23 mois (1-2 ans)	139	23,5	-33,5	1 985	23,0	-26,3	171	22,7	-17,0	2 133	21,0	-11,3
24 à 47 mois (2-4 ans)	130	22,0	-21,2	1 711	19,8	-23,4	165	21,9	-9,8	1 954	19,3	-1,7
De 48 à 119 mois (4-10 ans)	-	-	-	854	9,9	-36,9	136	18,1	-20,0	1 973	19,5	-22,9
120 mois et plus (10 ans et plus)	-	-	-	94	1,1	-46,3	22	2,9	-12,0	272	2,7	-24,9

Source : MESS, DRES, données non officielles par CLE de résidence, compilation spéciale de la DRES, traitement statistique de la Direction de la planification et de l'information sur le marché du travail, Direction régionale d'Emploi-Québec de l'Île-de-Montréal. Traitement et analyse : INRS-UCS. Certains chiffres sont omis en raison d'effectifs trop restreints pour être diffusés.



Le tableau ci-dessous est aussi destiné à une analyse plus fine. Par exemple, il est possible de constater une hausse du nombre de prestataires âgés de 55 à 64 ans (2,7%) alors que ce nombre est en baisse chez les 45 à 54 ans (-19,2%). De plus, la baisse des prestataires nés au Canada est concentrée chez les 45 à 54 ans (-23,1%) puisque les effectifs de ceux qui ont 55 à 64 ans sont en hausse de 4,5%. Ajoutons que les effectifs des personnes seules sont en baisse de 20% chez les 45 à 54 ans, mais en hausse de 10,4% chez les 55 à 64 ans. Les personnes seules forment, dans le territoire Plateau-Mont-Royal, une part nettement plus importante des prestataires que dans l'île, et plus particulièrement chez les 55 à 64 ans où leur proportion atteint 89,1%.

Prestataires de l'aide sociale, 45 ans et plus												
	45 à 54 ans						55 à 64 ans					
	Plateau-Mont-Royal			Île de Montréal			Plateau-Mont-Royal			Île de Montréal		
	Mars 2007		Δ%	Mars 2007		Δ%	Mars 2007		Δ%	Mars 2007		Δ%
	N	%	2001-2007	N	%	2001-2007	N	%	2001-2007	N	%	2001-2007
<b>Total</b>	<b>1 784</b>	<b>100,0</b>	<b>-19,2</b>	<b>20 485</b>	<b>100,0</b>	<b>-1,9</b>	<b>1 379</b>	<b>100,0</b>	<b>2,7</b>	<b>15 703</b>	<b>100,0</b>	<b>-2,2</b>
Femmes	569	31,9	-25,6	8 857	43,2	-7,9	476	34,5	-5,6	7 677	48,9	-8,2
Hommes	1 215	68,1	-15,7	11 628	56,8	3,3	903	65,5	7,6	8 026	51,1	4,4
<b>Situation familiale</b>												
Personnes seules	1 408	78,9	-20,0	12 315	60,1	-4,0	1 229	89,1	10,4	11 815	75,2	4,9
Couples sans enfants	72	4,0	-30,1	1 253	6,1	-23,3	70	5,1	-52,4	2 215	14,1	-30,2
Couples avec enfants	151	8,5	-6,8	3 911	19,1	17,6	41	3,0	0,0	943	6,0	-0,1
Familles monoparentales	153	8,6	-15,5	3 006	14,7	-2,5	39	2,8	-7,1	730	4,6	8,8
<b>Scolarité</b>												
Primaire	138	7,7	-49,6	1 839	9,0	-36,0	220	16,0	-46,3	2 396	15,3	-37,5
Secondaire I à IV	543	30,4	-15,8	5 990	29,2	-8,3	354	25,7	2,3	3 758	23,9	1,5
Secondaire V	394	22,1	-17,2	4 351	21,2	-2,4	249	18,1	33,2	2 639	16,8	17,5
Collégiale	177	9,9	-16,5	1 455	7,1	1,9	103	7,5	110,2	763	4,9	41,6
Universitaire	293	16,4	-20,6	2 047	10,0	-9,9	226	16,4	88,3	1 454	9,3	36,0
Inconnue	239	13,4	3,5	4 803	23,4	44,7	227	16,5	-1,7	4 693	29,9	0,6
<b>Lieu de naissance</b>												
Nés au Canada	1 305	73,2	-23,1	10 454	51,0	-10,5	1 021	74,0	4,5	7 887	50,2	-6,8
Nés hors Canada	479	26,8	-6,3	10 031	49,0	9,2	358	26,0	-2,2	7 816	49,8	2,9
Nouveaux arrivants (moins de 3 ans)	-	-	-	755	3,7	-3,7	-	-	-	294	1,9	-31,0
<b>Durée consécutive à l'aide</b>												
moins de 2 mois	22	1,2	-21,4	412	2,0	-1,2	-	-	-	197	1,3	8,2
2 à 5 mois	123	6,9	-6,1	1 671	8,2	5,9	-	-	-	708	4,5	5,7
6 à 11 mois	121	6,8	-21,9	1 776	8,7	2,0	46	3,3	-24,6	868	5,5	-12,1
12 à 23 mois (1-2 ans)	170	9,5	-30,0	2 554	12,5	-1,5	111	8,0	13,3	1 361	8,7	-9,0
24 à 47 mois (2-4 ans)	276	15,5	-15,3	3 505	17,1	7,2	165	12,0	-3,5	2 312	14,7	-2,1
De 48 à 119 mois (4-10 ans)	504	28,3	-25,3	5 277	25,8	-20,4	383	27,8	-12,8	4 722	30,1	-23,4
120 mois et plus (10 ans et plus)	568	31,8	-12,5	5 290	25,8	13,9	632	45,8	21,5	5 535	35,2	31,9

Source : MESS, DRES, données non officielles par CLE de résidence, compilation spéciale de la DRES, traitement statistique de la Direction de la planification et de l'information sur le marché du travail, Direction régionale d'Emploi-Québec de l'Île-de-Montréal. Traitement et analyse : INRS-UCS. Certains chiffres sont omis en raison d'effectifs trop restreints pour être diffusés.

## Les familles monoparentales

Avec les jeunes de 15 à 29 ans, les familles monoparentales sont parmi les groupes de prestataires qui ont connu les plus fortes baisses entre mars 2001 et mars 2007 (-36,7%). Au sein de ces familles, les femmes (89,1%), les personnes de 30 à 44 ans (54,1%) et celles nées au Canada (56,6%) prédominent.

Parmi les autres groupes importants sur le territoire Plateau-Mont-Royal, notons les personnes avec une scolarité de niveau secondaire I à IV (32,9%) et celles dont la durée consécutive à l'aide est de 4 à 10 ans (27,8%) ou 10 ans et plus (25,5%) depuis leur dernière admission. Soulignons également une amélioration marquée chez l'ensemble des sous-groupes d'âge des familles monoparentales sur le territoire Plateau-Mont-Royal. Vu le nombre de prestataires dont le niveau de scolarité demeure inconnu en mars 2007 (20,5%), il convient d'être prudent dans l'analyse des chiffres sur la scolarité.

Prestataires de l'aide sociale, familles monoparentales						
	Plateau-Mont-Royal			Île de Montréal		
	Mars 2007		Δ%	Mars 2007		Δ%
	N	%	2001-2007	N	%	2001-2007
<b>Total</b>	<b>753</b>	<b>100,0</b>	<b>-36,7</b>	<b>15 525</b>	<b>100,0</b>	<b>-25,6</b>
Femmes	671	89,1	-37,1	14 236	91,7	-25,8
Hommes	82	10,9	-33,3	1 289	8,3	-22,3
<b>Groupes d'âge</b>						
Moins de 25 ans	56	7,4	-63,2	1 745	11,2	-41,7
Moins de 21 ans	12	1,6	-73,9	446	2,9	-47,0
21 à 24 ans	44	5,8	-58,5	1 299	8,4	-39,6
25 à 29 ans	98	13,0	-44,3	2 325	15,0	-28,0
30 à 44 ans	407	54,1	-36,2	7 719	49,7	-29,1
45 à 54 ans	153	20,3	-15,5	3 006	19,4	-2,5
55 à 64 ans	39	5,2	-7,1	730	4,7	8,8
<b>Scolarité</b>						
Primaire	51	6,8	-44,6	954	6,1	-33,8
Secondaire I à IV	248	32,9	-42,9	5 438	35,0	-36,5
Secondaire V	129	17,1	-46,0	2 864	18,4	-35,7
Collégiale	80	10,6	-40,7	842	5,4	-46,8
Universitaire	91	12,1	-29,5	861	5,5	-28,4
Inconnue	154	20,5	-3,8	4 566	29,4	26,4
<b>Lieu de naissance</b>						
Nés au Canada	426	56,6	-49,3	7 408	47,7	-35,0
Nés hors Canada	327	43,4	-6,3	8 117	52,3	-14,2
Nouveaux arrivants (moins de 3 ans)	10	1,3	-50,0	554	3,6	-20,1
<b>Durée consécutive à l'aide</b>						
moins de 2 mois	14	1,9	-44,0	258	1,7	-32,5
2 à 5 mois	48	6,4	-45,5	1 138	7,3	-24,1
6 à 11 mois	69	9,2	-38,9	1 473	9,5	-23,7
12 à 23 mois (1-2 ans)	93	12,4	-26,2	2 257	14,5	-20,5
24 à 47 mois (2-4 ans)	128	17,0	-28,1	3 070	19,8	-13,4
De 48 à 119 mois (4-10 ans)	209	27,8	-44,3	4 137	26,6	-38,1
120 mois et plus (10 ans et plus)	192	25,5	-32,4	3 192	20,6	-19,7

Source : MESS, DRES, données non officielles par CLE de résidence, compilation spéciale de la DRES, traitement statistique de la Direction de la planification et de l'information sur le marché du travail, Direction régionale d'Emploi-Québec de l'Île-de-Montréal. Traitement et analyse : INRS-UCS.

## Les prestataires nés hors Canada

Le nombre de prestataires nés hors Canada résidant sur le territoire Plateau-Mont-Royal a connu une baisse de 11,6% entre mars 2001 et mars 2007, soit près de quatre fois supérieure à celle de l'île de Montréal (-3%). Le nombre d'hommes a diminué de façon plus importante que celui des femmes (-14% contre -8,2%), mais ceux-ci demeurent plus nombreux que les femmes en mars 2007 (56,4% contre 43,6%).

Durant la même période, la plupart des groupes de prestataires ont connu une baisse importante de leurs effectifs sur le territoire Plateau-Mont-Royal. Les groupes de prestataires suivants sont ceux qui ont connu les diminutions les plus importantes depuis mars 2001 : les personnes âgées de 25 à 29 ans (-31,7%), les couples sans enfants (-34,6%), les personnes ayant une scolarité de niveau primaire (-31,1%) ou collégiale (-31%), les prestataires dont la durée consécutive à l'aide sociale a été de moins de 2 mois (-27,3%), de 4 à 10 ans (-27,2%) ou de 2 à 5 mois (-27,1%).

Prestataires de l'aide sociale, nés hors Canada						
	Plateau-Mont-Royal			Île de Montréal		
	Mars 2007		Δ%	Mars 2007		Δ%
	N	%	2001-2007	N	%	2001-2007
<b>Total</b>	<b>2 179</b>	<b>100,0</b>	<b>-11,6</b>	<b>49 124</b>	<b>100,0</b>	<b>-3,0</b>
Femmes	949	43,6	-8,2	25 602	52,1	-1,6
Hommes	1 230	56,4	-14,0	23 522	47,9	-4,5
<b>Groupes d'âge</b>						
Moins de 25 ans	151	6,9	-12,2	3 617	7,4	-17,2
Moins de 21 ans	38	1,7	-7,3	1 009	2,1	-18,6
21 à 24 ans	113	5,2	-13,7	2 608	5,3	-16,7
25 à 29 ans	207	9,5	-31,7	5 058	10,3	-16,9
30 à 44 ans	984	45,2	-11,5	22 602	46,0	-3,5
45 à 54 ans	479	22,0	-6,3	10 031	20,4	9,2
55 à 64 ans	358	16,4	-2,2	7 816	15,9	2,9
<b>Situation familiale</b>						
Personnes seules	1 314	60,3	-11,5	20 846	42,4	-3,8
Couples sans enfants	102	4,7	-34,6	3 841	7,8	-11,0
Couples avec enfants	436	20,0	-8,0	16 320	33,2	7,3
Familles monoparentales	327	15,0	-6,3	8 117	16,5	-14,2
<b>Scolarité</b>						
Primaire	164	7,5	-31,1	3 390	6,9	-26,0
Secondaire I à IV	342	15,7	-28,2	7 093	14,4	-26,2
Secondaire V	330	15,1	-27,2	6 717	13,7	-23,7
Collégiale	169	7,8	-31,0	2 828	5,8	-26,9
Universitaire	377	17,3	-4,1	6 028	12,3	2,1
Inconnue	797	36,6	20,9	23 068	47,0	28,9
<b>Durée consécutive à l'aide</b>						
moins de 2 mois	56	2,6	-27,3	1 561	3,2	-12,2
2 à 5 mois	240	11,0	-27,1	6 174	12,6	-11,2
6 à 11 mois	271	12,4	-17,6	7 391	15,0	-2,3
12 à 23 mois (1-2 ans)	365	16,8	-7,6	8 579	17,5	-3,7
24 à 47 mois (2-4 ans)	417	19,1	6,9	9 296	18,9	11,7
De 48 à 119 mois (4-10 ans)	484	22,2	-27,2	10 420	21,2	-21,9
120 mois et plus (10 ans et plus)	346	15,9	24,0	5 703	11,6	50,3

Source : MESS, DRES, données non officielles par CLE de résidence, compilation spéciale de la DRES, traitement statistique de la Direction de la planification et de l'information sur le marché du travail, Direction régionale d'Emploi-Québec de l'Île-de-Montréal. Traitement et analyse : INRS-UCS.

La répartition des effectifs des prestataires nés hors Canada du territoire Plateau-Mont-Royal est dans l'ensemble similaire à celle de l'île de Montréal, en mars 2007. On remarque cependant une différence entre la répartition des effectifs selon la situation familiale entre le territoire Plateau-Mont-Royal et celui de l'île de Montréal. En effet, même si le nombre de personnes seules a diminué de façon plus marquée sur le territoire Plateau-Mont-Royal que pour l'île (-11,5% contre -3,8%), il y est proportionnellement plus élevé (60,3% contre 42,4%). De plus, les couples avec enfants, formant près du tiers des effectifs sur le territoire de l'île de Montréal (33,2%), ne représentent que 20% du nombre de prestataires nés hors Canada sur le territoire Plateau-Mont-Royal.

Malgré l'importance d'interpréter avec prudence les chiffres selon les niveaux de scolarité, puisque cette donnée est inconnue chez plus du tiers des effectifs (36,6%), il est possible de constater un nombre plus important de prestataires avec une scolarité universitaire sur le territoire Plateau-Mont-Royal que pour l'île (17,3% contre 12,3%). Signalons aussi, pour les prestataires qui le sont demeurés depuis 10 ans et plus suite à leur dernière admission, que même si les effectifs de ce groupe ont crû deux fois moins rapidement sur le territoire Plateau-Mont-Royal que sur celui de l'île (24% contre 50,3%), ils y forment une proportion plus grande (15,9% contre 11,6% pour l'île de Montréal).

### Les travailleurs autonomes

En mars 2007, on dénombre 223 travailleurs autonomes prestataires du programme d'aide sociale sur le territoire Plateau-Mont-Royal, soit une part appréciable de 20,1% des effectifs de l'ensemble de l'île de Montréal. La majorité des prestataires sont des hommes (63,2% contre 66,2% pour l'île) et 41,7% sont âgés de 30 à 44 ans (contre 38,2% pour l'île). Ils ont plus fréquemment que sur l'île une scolarité de niveau universitaire (39,9% contre 28,1%) alors qu'ils sont moins souvent nés hors Canada (20,2% contre 38,7% pour l'île).

Avec 72 des 156 prestataires qui ont leur expérience dans le domaine des arts, de la culture et des sports et loisirs de l'île de Montréal (soit 46,2%), le territoire Plateau-Mont-Royal rassemble près de la moitié des prestataires de ce groupe. En contrepartie, les groupes qui ont leur expérience de travail dans le domaine de la vente et des services et dans les métiers, le transport et la machinerie y sont sous-représentés (respectivement 15,3% et 7,6% des effectifs contre 20,4% et 18,7% pour l'île). Précisons en terminant que la proportion de prestataires dont le niveau de scolarité est inconnu (21,1%) commande la prudence dans l'interprétation des chiffres sur la scolarité.

#### Prestataires de l'aide sociale, travailleurs autonomes

	Plateau-Mont-Royal		Île de Montréal	
	Mars 2007		Mars 2007	
	N	%	N	%
<b>Total</b>	<b>223</b>	<b>100,0</b>	<b>1 107</b>	<b>100,0</b>
Femmes	82	36,8	374	33,8
Hommes	141	63,2	733	66,2
<b>Groupes d'âge</b>				
Moins de 25 ans	-	-	20	1,8
25 à 29 ans	-	-	74	6,7
30 à 44 ans	93	41,7	423	38,2
45 à 54 ans	61	27,4	326	29,4
55 ans et plus	47	21,1	264	23,8
<b>Scolarité</b>				
Primaire	-	-	28	2,5
Secondaire I à IV	-	-	168	15,2
Secondaire V	24	10,8	173	15,6
Collégiale	43	19,3	143	12,9
Universitaire	89	39,9	311	28,1
Inconnue	47	21,1	284	25,7
<b>Lieu de naissance</b>				
Nés au Canada	178	79,8	679	61,3
Nés hors Canada	45	20,2	428	38,7
<b>Expérience de travail</b>				
A. Gestion	-	-	33	4,7
B. Affaires, finance et administration	19	12,1	91	13,0
C. Sciences naturelles et appliquées	11	7,0	46	6,6
D. Secteur de la santé	-	-	-	-
E. Sciences sociales, enseignement et administration publique	11	7,0	49	7,0
F. Arts, culture, sports et loisirs	72	45,9	156	22,3
G. Vente et services	24	15,3	143	20,4
H. Métiers, transport et machinerie	12	7,6	131	18,7
I. Secteur primaire	-	-	-	-
J. Transformation, fabrication et services d'utilité publique	0	0,0	36	5,1

Source : MESS, DRES, données non officielles par CLE de résidence, compilation spéciale de la DRES, traitement statistique de la Direction de la planification et de l'information sur le marché du travail, Direction régionale d'Emploi-Québec de l'île-de-Montréal. Traitement et analyse : INRS-UCS.

Certains chiffres sont omis en raison d'effectifs trop restreints pour être diffusés.

### Les prestataires de la solidarité sociale : un portrait global

En mars 2007, on dénombre sur le territoire Plateau-Mont-Royal 3 017 prestataires avec contraintes sévères, pris en charge par le programme de la solidarité sociale (les conjoints sans contraintes sévères sont exclus de cette analyse). Ils sont moins nombreux en mars 2007 qu'en mars 2001 (-5,5%), en particulier les hommes qui ont connu une baisse plus marquée (-7%). La baisse des effectifs contraste avec la légère hausse observée sur

le territoire de l'île de Montréal (2,4%). Le territoire Plateau-Mont-Royal est également caractérisé par une plus importante proportion de prestataires masculins (59,1%) que sur l'île (51,7%). La diminution des effectifs concerne principalement les prestataires âgés de 30 à 44 ans (-30%) et les moins de 21 à 24 ans (-28,1%). Les groupes de 45 ans et plus, constituant plus des deux tiers des effectifs (70,4%), se sont accrus de façon moins marquée que sur l'île (0,5% contre 10,3% pour les 45 à 54 ans et 13% contre 16,2% pour les 55 à 64 ans).

La très grande majorité des prestataires du territoire Plateau-Mont-Royal sont des personnes seules (92,5%), et sont nés au Canada (87,4%). En ce qui a trait au niveau de scolarité, les prestataires du territoire Plateau-Mont-Royal se distinguent de ceux de l'île de Montréal. En effet, on y observe une plus forte proportion de prestataires de niveau collégial (7,4%) et de niveau universitaire (8,2%) que sur l'île (5,6% dans les deux groupes). Néanmoins, vu la proportion élevée de prestataires dont on ne connaît pas le niveau de scolarité (31,6%), il convient d'être prudent dans l'analyse des chiffres concernant cette caractéristique. Une forte proportion des prestataires est demeurée longtemps sur l'aide depuis leur dernière admission : deux ans et plus pour 91,8% d'entre eux, 10 ans et plus pour 57,9%.

Le diagnostic relié au problème de santé mentale, sur le territoire Plateau-Mont-Royal comme sur l'île, est le plus fréquent (47,3% contre 46,4%). Par contre, on remarque une proportion moins importante de prestataires ayant des problèmes intellectuels et d'apprentissage que sur l'île (7,7% contre 12,5%) et ce, malgré une baisse similaire dans les deux territoires (-10,5% contre -9% pour l'île). Les prestataires ayant un diagnostic de problèmes physiques sont, quant à eux, plus présents sur le territoire que sur l'île (42,1% contre 36,9%) malgré une baisse plus importante dans le premier depuis mars 2001 (-11,7% contre -0,4% dans l'île).

#### Prestataires de la solidarité sociale (avec contraintes sévères)

	Plateau-Mont-Royal			Île de Montréal		
	Mars 2007		Δ%	Mars 2007		Δ%
	N	%	2001-2007	N	%	2001-2007
<b>Total</b>	<b>3 017</b>	<b>100,0</b>	<b>-5,5</b>	<b>31 405</b>	<b>100,0</b>	<b>2,4</b>
Femmes	1 233	40,9	-3,3	15 171	48,3	-1,3
Hommes	1 784	59,1	-7,0	16 234	51,7	6,0
<b>Groupes d'âge</b>						
Moins de 25 ans	61	2,0	-12,9	1 376	4,4	0,9
Moins de 21 ans	20	0,7	53,8	495	1,6	11,7
21 à 24 ans	41	1,4	-28,1	881	2,8	-4,3
25 à 29 ans	103	3,4	24,1	1 470	4,7	12,4
30 à 44 ans	729	24,2	-30,0	7 876	25,1	-19,1
45 à 54 ans	1 098	36,4	0,5	10 302	32,8	10,3
55 à 64 ans	1 026	34,0	13,0	10 381	33,1	16,2
<b>Situation familiale</b>						
Personnes seules	2 791	92,5	-4,0	27 627	88,0	3,9
Couples sans enfants	109	3,6	-31,0	1 714	5,5	-13,7
Couples avec enfants	43	1,4	19,4	710	2,3	0,9
Familles monoparentales	74	2,5	-20,4	1 354	4,3	-2,7
<b>Scolarité</b>						
Primaire	273	9,0	-19,5	2 853	9,1	-11,3
Secondaire I à IV	774	25,7	7,2	7 711	24,6	17,2
Secondaire V	545	18,1	18,2	4 790	15,3	30,0
Collégiale	224	7,4	10,3	1 743	5,6	32,1
Universitaire	248	8,2	17,0	1 760	5,6	33,7
Inconnue	953	31,6	-24,2	12 548	40,0	-13,9
<b>Diagnostic</b>						
Visuel	28	0,9	-22,2	459	1,5	-1,7
Auditif et de la parole	13	0,4	-31,6	181	0,6	0,6
Intellectuel et d'apprentissage	231	7,7	-10,5	3 927	12,5	-9,0
Santé mentale	1 426	47,3	3,3	14 563	46,4	9,2
Physique	1 270	42,1	-11,7	11 586	36,9	-0,4
Autres	49	1,6	-21,0	689	2,2	-7,8
<b>Lieu de naissance</b>						
Nés au Canada	2 637	87,4	-9,8	25 146	80,1	-2,9
Nés hors Canada	380	12,6	40,7	6 259	19,9	31,0
<i>Nouveaux arrivants (moins de 3 ans)</i>	-	-	-	78	0,2	0,0
<b>Durée consécutive à l'aide</b>						
moins de 2 mois	12	0,4	100,0	115	0,4	-6,5
2 à 5 mois	48	1,6	20,0	506	1,6	3,7
6 à 11 mois	53	1,8	-23,2	810	2,6	-0,4
12 à 23 mois (1-2 ans)	135	4,5	-10,0	1 638	5,2	4,8
24 à 47 mois (2-4 ans)	283	9,4	-11,0	3 237	10,3	3,7
De 48 à 119 mois (4-10 ans)	739	24,5	-26,3	8 068	25,7	-12,7
120 mois et plus (10 ans et plus)	1 747	57,9	8,6	17 031	54,2	11,1

Source : MESS, DRES, données non officielles par CLE de résidence, compilation spéciale de la DRES, traitement statistique de la Direction de la planification et de l'information sur le marché du travail, Direction régionale d'emploi-Québec de l'île-de-Montréal. Traitement et analyse: INRS-UCS. Certains chiffres sont omis en raison d'effectifs trop restreints pour être diffusés.

## LES ENTREPRISES ET LES EMPLOIS

Les données concernant les entreprises ont été traitées par l'Institut de la statistique du Québec afin que les établissements de l'île de Montréal soient attribués aux territoires des différents CLE. Certains établissements n'ayant pu être attribués, il en résulte que le total des établissements des CLE (59 490) est inférieur de 86 au total des établissements de l'île (59 576).

### Établissements

Le tableau ci-dessous présente la répartition par secteur d'activité et taille des établissements localisés sur le territoire Plateau-Mont-Royal en juin 2007. On en recense 4 542, soit 7,6% des 59 576 établissements de l'île de Montréal, en baisse de 8,6% sur les effectifs de décembre 2002 (-5,3% pour l'île). Précisons qu'il n'y a pas, en principe, d'adéquation entre les types d'emploi offerts par les établissements et les emplois occupés par les résidents d'un territoire. En juin 2007, le grand secteur des services à la consommation prédomine avec 48,9% des établissements, suivi du grand secteur des services à la production (32,4%).

Même si la part des établissements du grand secteur secondaire est moins élevée en juin 2007 sur le territoire Plateau-Mont-Royal que pour l'île de Montréal (8,6% contre 13%), le phénomène d'érosion de ce type d'établissements s'y manifeste vigoureusement avec une baisse de 25,6% des effectifs depuis décembre 2002 (-14,3% pour l'île). Le sous-secteur le plus affecté est sans contredit celui de la fabrication de vêtements, de produits en cuir et de produits analogues, en baisse de 36%. Plusieurs autres sous-secteurs ont connu des baisses d'une ampleur comparable, mais leurs petits effectifs en amoindrissent l'importance.

Répartition des établissements selon le secteur d'activité et la taille, juin 2007

Regroupement selon les principaux secteurs d'activité	Île de Montréal			Plateau-Mont-Royal			Nombre d'employés						
	Total 2007		Δ%	Total 2007		Δ%	1-4	5-9	10-19	20-49	50-99	100-199	200 et plus
	N	%		N	%		N	N	N	N	N	N	N
<b>Total - Ensemble des industries</b>	<b>59 576</b>	<b>100,0</b>	<b>-5,3</b>	<b>4 542</b>	<b>100,0</b>	<b>-8,6</b>	<b>2 807</b>	<b>733</b>	<b>488</b>	<b>343</b>	<b>92</b>	<b>48</b>	<b>31</b>
Distribution par taille (%)	-	-	-	-	100,0	-	61,8	16,1	10,7	7,6	2,0	1,1	0,7
<b>Secteur primaire</b>	<b>170</b>	<b>0,3</b>	<b>-9,1</b>	<b>9</b>	<b>0,2</b>	<b>-40,0</b>	<b>8</b>	<b>0</b>	<b>0</b>	<b>1</b>	<b>0</b>	<b>0</b>	<b>0</b>
<b>Secteur secondaire</b>	<b>7 768</b>	<b>13,0</b>	<b>-14,3</b>	<b>390</b>	<b>8,6</b>	<b>-25,6</b>	<b>265</b>	<b>51</b>	<b>27</b>	<b>26</b>	<b>9</b>	<b>9</b>	<b>3</b>
Construction	3 243	5,4	-5,5	116	2,6	-15,3	85	17	9	4	1	0	0
Fabrication	4 525	7,6	-19,6	274	6,0	-29,2	180	34	18	22	8	9	3
Fabrication d'aliments, de boissons et de produits du tabac*	439	0,7	-11,5	52	1,1	-11,9	34	7	1	5	2	0	3
Fabrication de vêtements, de produits en cuir et de produits analogues*	804	1,3	-38,5	96	2,1	-36,0	63	8	5	8	4	8	0
Impression et activités connexes de soutien*	468	0,8	-14,9	29	0,6	-29,3	17	6	4	2	0	0	0
Fabrication de produits métalliques*	475	0,8	-9,5	7	0,2	-36,4	4	2	0	1	0	0	0
Fabrication de produits informatiques et électroniques, de matériel, d'appareils et de composants électriques*	334	0,6	-11,4	7	0,2	-30,0	4	0	2	1	0	0	0
Activités diverses de fabrication*	423	0,7	-11,9	30	0,7	-37,5	20	5	1	2	1	1	0
Autres activités de fabrication	1 582	2,7	-16,4	53	1,2	-22,1	38	6	5	3	1	0	0
<b>Services à la consommation</b>	<b>24 636</b>	<b>41,4</b>	<b>-5,8</b>	<b>2 221</b>	<b>48,9</b>	<b>-6,0</b>	<b>1 306</b>	<b>406</b>	<b>274</b>	<b>170</b>	<b>37</b>	<b>25</b>	<b>3</b>
Commerce de gros	5 604	9,4	-10,4	201	4,4	-12,2	113	32	23	25	3	4	1
Commerce de détail	7 690	12,9	-4,3	690	15,2	-4,2	399	158	68	39	15	10	1
Autres services à la consommation	11 342	19,0	-4,4	1 330	29,3	-6,0	794	216	183	106	19	11	1
Arts, spectacles et loisirs*	1 095	1,8	-1,5	233	5,1	-2,5	164	30	23	13	1	2	0
Hébergement et services de restauration*	4 839	8,1	-1,4	641	14,1	-4,2	318	118	117	70	11	7	0
Autres services, sauf administrations publiques*	5 408	9,1	-7,4	456	10,0	-10,1	312	68	43	23	7	2	1
<b>Services à la production</b>	<b>21 065</b>	<b>35,4</b>	<b>-2,8</b>	<b>1 473</b>	<b>32,4</b>	<b>-8,2</b>	<b>949</b>	<b>215</b>	<b>134</b>	<b>120</b>	<b>34</b>	<b>9</b>	<b>12</b>
Transport et entreposage	2 136	3,6	2,2	28	0,6	-48,1	15	11	1	1	0	0	0
Industrie de l'information et industrie culturelle	1 682	2,8	-4,5	360	7,9	-14,1	210	49	29	42	18	5	7
Finance, assurances et immobilier	5 281	8,9	1,8	255	5,6	3,2	147	39	39	26	3	1	0
Finance et assurances*	2 584	4,3	2,1	88	1,9	3,5	35	7	25	17	3	1	0
Services immobiliers et services de location et de location bail*	2 697	4,5	1,5	167	3,7	3,1	112	32	14	9	0	0	0
Services aux entreprises	11 966	20,1	-5,2	830	18,3	-6,1	577	116	65	51	13	3	5
Services professionnels, scientifiques et techniques*	7 908	13,3	-3,4	603	13,3	-5,8	436	82	44	32	7	1	1
Gestion de sociétés et d'entreprises*	815	1,4	-33,5	37	0,8	8,8	21	8	4	3	0	0	1
Services administratifs et services de soutien*	3 131	5,3	-0,4	187	4,1	-10,1	118	26	17	15	6	2	3
Autres services à la production	112	0,2	57,7	3	0,1	50,0	2	0	0	1	0	0	0
<b>Services publics</b>	<b>5 937</b>	<b>10,0</b>	<b>0,9</b>	<b>449</b>	<b>9,9</b>	<b>-3,4</b>	<b>279</b>	<b>61</b>	<b>53</b>	<b>26</b>	<b>12</b>	<b>5</b>	<b>13</b>
Services des secteurs publics	28	0,0	-3,4	4	0,1	33,3	2	0	0	0	0	0	2
Services d'enseignement	704	1,2	1,4	69	1,5	-5,5	37	10	10	6	3	3	0
Soins de santé et assistance sociale	5 052	8,5	1,0	368	8,1	-2,4	240	51	43	16	8	2	8
Administrations publiques	153	0,3	-4,4	8	0,2	-33,3	0	0	0	4	1	0	3

Source : Statistique Canada, Registre des entreprises, décembre 2002 et juin 2007. Traitement et analyse : INRS-UCS.

\*Sous-secteurs d'activité qui regroupent plus de 0,5% des établissements de l'île de Montréal.



Par ailleurs, des sous-secteurs représentant une plus grande proportion du total des établissements ont aussi connu des baisses, quoique d'une moindre ampleur. C'est le cas du sous-secteur des autres services à la consommation qui représente 29,3% en 2007 et qui a connu une baisse de 6% depuis 2002, du sous-secteur des services aux entreprises qui représente 18,3% et qui a connu une baisse de 6,1%, et enfin du sous-secteur de l'industrie de l'information et l'industrie culturelle qui représente 7,9% et qui a connu une baisse de 14,1%. En fait, le sous-secteur des services des secteurs publics est le seul (mais les effectifs sont très faibles) avec le sous-secteur finance, assurances et immobilier, à avoir connu une hausse du nombre d'établissements entre décembre 2002 et juin 2007 (33,3% et 3,2% respectivement). Finalement, le territoire Plateau-Mont-Royal compte en juin 2007 une part plus importante de petits établissements de moins de cinq employés que l'île de Montréal (61,8% contre 59,6%), en hausse depuis décembre 2002 où ils constituaient 57,6% des effectifs.

## Emplois

Au recensement de 2006, le nombre d'emplois sur le territoire Plateau-Mont-Royal était de 77 295, soit 6,8% des emplois de l'île de Montréal.

Le grand secteur des services à la production (avec 32,4% des établissements) accapare la plus grande part des emplois (31,6%), principalement dans le secteur de l'industrie de l'information et industrie culturelle (14,3%). Avec 30,8% des emplois, mais 48,9% des établissements, le grand secteur des services à la consommation occupe le second rang. Sur le territoire Plateau-Mont-Royal, les emplois de ce grand secteur sont principalement concentrés dans le secteur des autres services à la consommation (18,1%).

Comparativement à l'ensemble de l'île de Montréal, les secteurs des autres services à la consommation (18,1% des emplois contre 12,1% pour l'île), des soins de santé et assistance sociale (16,9% contre 11,6%) et surtout, de l'industrie de l'information et industrie culturelle (14,3% contre 4,9%) sont les trois secteurs d'activité qui caractérisent le mieux les emplois du territoire Plateau-Mont-Royal. En contrepartie, les parts des emplois reliés aux secteurs de la fabrication (7,7% contre 13,6% pour l'ensemble de l'île) et des services aux entreprises (12,9% contre 13,8%) y demeurent plus faibles que sur l'ensemble de l'île. Enfin, un secteur d'activité représente une part importante des emplois, à la fois pour les territoires Plateau-Mont-Royal et de l'ensemble de l'île, il s'agit du commerce de détail (respectivement 10,2% et 10,1%).

Répartition des emplois selon le secteur d'activité en 2006

	Plateau-Mont-Royal		Île de Montréal	
	N	%	N	%
<b>Toutes les industries</b>	<b>77 295</b>	<b>100,0</b>	<b>1 141 340</b>	<b>100,0</b>
<b>Secteur primaire</b>	<b>60</b>	<b>0,1</b>	<b>1 995</b>	<b>0,2</b>
<b>Secteur secondaire</b>	<b>6 650</b>	<b>8,6</b>	<b>174 985</b>	<b>15,3</b>
Construction	705	0,9	20 000	1,8
Fabrication	5 945	7,7	154 985	13,6
Fabrication d'aliments*	1 140	1,5	14 340	1,3
Fabrication de boissons et de produits du tabac*	1 315	1,7	4 155	0,4
Fabrication de vêtements*	1 560	2,0	20 135	1,8
Activités diverses de fabrication*	445	0,6	7 855	0,7
<b>Services à la consommation</b>	<b>23 805</b>	<b>30,8</b>	<b>322 480</b>	<b>28,3</b>
Commerce de gros	1 885	2,4	69 450	6,1
Commerce de détail	7 900	10,2	115 450	10,1
Autres services à la consommation	14 020	18,1	137 580	12,1
<b>Services à la production</b>	<b>24 455</b>	<b>31,6</b>	<b>360 610</b>	<b>31,6</b>
Transport et entreposage	955	1,2	57 235	5,0
Industrie de l'information et industrie culturelle	11 035	14,3	55 525	4,9
Édition*	2 840	3,7	12 620	1,1
Industries du film et de l'enregistrement sonore*	2 530	3,3	8 960	0,8
Radiotélévision (sauf Internet)*	5 020	6,5	7 500	0,7
Finance, assurances et immobilier	2 470	3,2	90 575	7,9
Services aux entreprises	9 995	12,9	157 275	13,8
Services professionnels scientifiques et techniques*	6 835	8,8	110 590	9,7
Services administratifs et services de soutien*	3 025	3,9	43 650	3,8
<b>Services publics</b>	<b>22 320</b>	<b>28,9</b>	<b>281 260</b>	<b>24,6</b>
Services des secteurs publics	1 080	1,4	11 445	1,0
Administrations publiques	4 330	5,6	56 425	4,9
Services d'enseignement	3 865	5,0	81 085	7,1
Soins de santé et assistance sociale	13 045	16,9	132 305	11,6

Source : Statistique Canada, recensement de 2006, compilation spéciale de la Direction de la planification et de l'information sur le marché du travail, Direction régionale d'Emploi-Québec de l'île-de-Montréal. Traitement et analyse : INRS-UCS.  
\*Sous-secteurs d'activité qui regroupent plus de 5% des emplois du grand secteur.



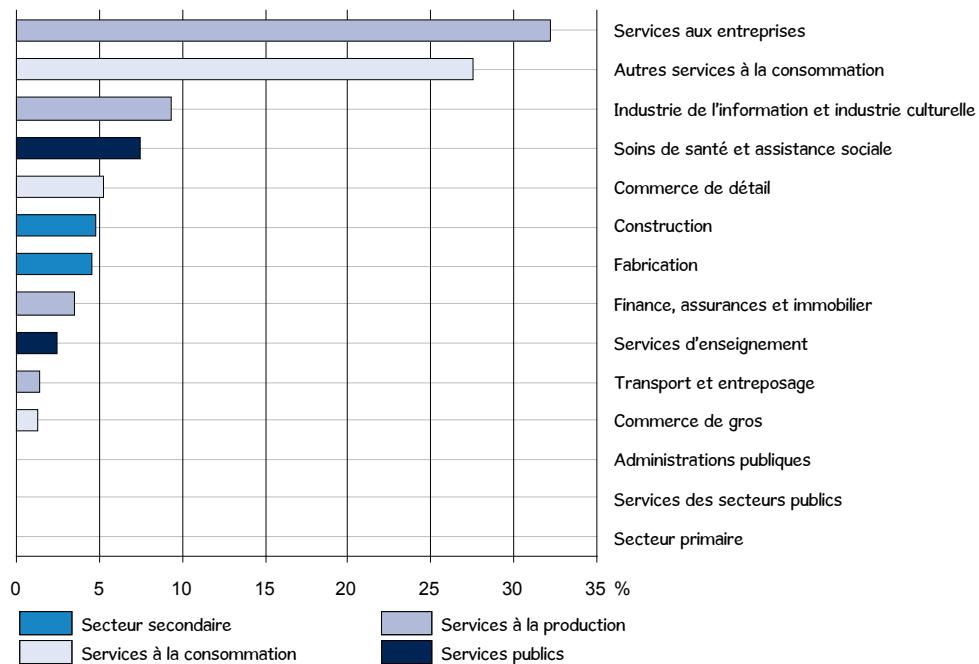
## Travailleurs autonomes

Le graphique suivant illustre la répartition des 10 140 travailleurs autonomes résidant sur le territoire Plateau-Mont-Royal en 2006, soit 9,9% des 102 260 travailleurs autonomes de l'île de Montréal. Sur le territoire Plateau-Mont-Royal, 46,5% des travailleurs autonomes œuvrent dans le grand secteur des services à la production, en particulier : 32,2% dans le secteur des services aux entreprises et 9,4% dans l'industrie de l'information et industrie culturelle. Dans ce dernier cas, il s'agit de plus du double de la part de ces travailleurs sur l'île (4%).

Le secteur des autres services à la consommation occupe le second rang (27,6% contre 18,3% pour l'île), ce qui fait du territoire Plateau-Mont-Royal un lieu où l'emploi des travailleurs

autonomes est passablement polarisé puisqu'avec les services aux entreprises, ces deux secteurs occupent 59,8% des effectifs. Parmi les autres secteurs, seul celui des soins de santé et de l'assistance sociale rassemble plus de 7% des travailleurs autonomes du territoire Plateau-Mont-Royal (7,5%). Notons en terminant que le secteur des autres services à la consommation, dont relève plus du quart des travailleurs autonomes, concentre aussi 29,3% des établissements en juin 2007, mais en baisse de 6% depuis 2002 (voir le tableau de la répartition des établissements selon le secteur d'activité et la taille).

Travailleurs autonomes occupés selon le secteur d'activité, Plateau-Mont-Royal, 2006



Source : Statistique Canada, recensement de 2006, compilation spéciale de la Direction de la planification et de l'information sur le marché du travail, Direction régionale d'Emploi-Québec de l'île-de-Montréal. Traitement et analyse : INRS-UCS.

## LES CLIENTÈLES SPÉCIFIQUES

### Femmes

Un peu moins de la moitié des résidants du territoire Plateau-Mont-Royal sont des femmes. Comparativement à l'ensemble de la population de 15 ans et plus, ces dernières sont un peu plus scolarisées : elles sont à peine plus fréquemment sans diplôme, mais elles affichent toutefois une proportion plus élevée de personnes ayant une formation universitaire. Elles sont aussi moins présentes sur le marché du travail, mais leur taux de chômage est légèrement inférieur à celui de l'ensemble de la population active (7,1% contre 8%). Les femmes ne représentent que 42,1% des prestataires de l'assurance-emploi (moyenne de 2007). De plus, en mars 2007, elles forment 40,9% des prestataires de la solidarité sociale et 36,7% de ceux de l'aide sociale; et enfin, elles représentent 89,1% des chefs de famille monoparentale prestataires à l'aide sociale.

### Jeunes

Les jeunes de 25 à 29 ans sont beaucoup plus scolarisés que l'ensemble de la population de 15 ans et plus : 58,8% ont complété une formation universitaire et un infime 3,7% n'ont aucun diplôme (contre respectivement 44,5% et 15,2%). Bien entendu, une proportion plus faible des plus jeunes (15 à 24 ans) a fait des études universitaires, mais certains d'entre eux sont encore aux études ou trop jeunes pour avoir atteint le niveau universitaire.

Les jeunes sont présents sur le marché du travail, en particulier les 25 à 29 ans (taux d'activité de 87,8% contre 73,7% pour les 15 ans et plus). Le taux de chômage des 15 à 24 ans est plus élevé (12,7%) que celui des 15 ans et plus (8%), les 25 à 29 ans affichent quant à eux un taux inférieur à ces derniers (6,1 %). Alors qu'ils forment 34,1% de la population active, les jeunes de 15 à 29 ans représentent 29% des prestataires de l'assurance-emploi, 18,7% des prestataires de l'aide sociale, et seulement 5,4% de ceux de la solidarité sociale.

### 45-64 ans

Les personnes des 45 à 64 ans regroupent deux populations différentes quant à la scolarité et à l'activité sur le marché du travail. Tout d'abord, les 55 à 64 ans du territoire Plateau-Mont-Royal sont moins scolarisés (40,2% ont fait des études universitaires et 20% n'ont aucun diplôme) que les 45 à 54 ans. Ces derniers présentent,

quant à eux, un profil assez comparable à l'ensemble des 15 ans et plus. En effet, les 45 à 54 ans sont un peu moins nombreux à ne détenir aucun diplôme (13,9% contre 15,2%), mais ils sont également un peu moins nombreux à avoir réalisé des études universitaires (42,9% contre 44,5%). Notons cependant que les écarts entre ces dernières valeurs sont peu prononcés.

Bien entendu, les 45 à 54 ans sont nettement plus présents sur le marché du travail, mais ils sont aussi un peu plus souvent en chômage (8,8% contre 8% pour les 55 à 64 ans). Comparativement aux 55 à 64 ans, les 45 à 54 ans forment une proportion nettement plus grande des prestataires de l'assurance-emploi et, dans une moindre mesure, de l'aide sociale. Ils forment toutefois une proportion assez similaire de prestataires de la solidarité sociale, bien que légèrement supérieure.

### Personnes nées hors Canada

Le quart des personnes résidant sur le territoire Plateau-Mont-Royal sont nées hors Canada. Elles sont proportionnellement plus nombreuses à ne pas détenir de diplôme (16,5% contre 15,2%), elles possèdent toutefois plus fréquemment une formation universitaire (49,3% contre 44,5%). De plus, elles sont moins présentes sur le marché du travail; celles qui le sont se retrouvent un peu plus souvent en chômage (9,9% contre 8%). Ajoutons qu'un peu moins du tiers (30,3%) des prestataires de l'aide sociale du territoire Plateau-Mont-Royal sont nés hors Canada, de même que 43,4% des chefs de famille monoparentale prestataires de l'aide sociale. Cela dit, une toute petite part (2,5%) des prestataires de la solidarité sociale est née hors Canada.

### Personnes issues des minorités visibles

C'est 13,6% de la population du territoire Plateau-Mont-Royal qui se déclare issue des minorités visibles. Globalement, ces personnes sont moins scolarisées que l'ensemble de la population de 15 ans et plus du territoire : 41,3% possèdent une formation universitaire et 16,8% n'ont aucun diplôme (contre respectivement 44,5% et 15,2%). Elles sont aussi moins présentes sur le marché du travail; de plus, leur taux de chômage est beaucoup plus élevé que celui de l'ensemble de la population active (13,5% contre 8%).

**Caractéristiques des clientèles spécifiques, Plateau Mont-Royal**

	Population totale	Femmes	Jeunes		45-64 ans		Personnes nées hors Canada	Personnes issues des minorités visibles
			15-24	25-29	45-54	55-64		
<b>Population totale<sup>1</sup></b>	<b>118 570</b>	<b>56 485</b>	<b>14 865</b>	<b>18 580</b>	<b>16 595</b>	<b>10 900</b>	<b>29 490</b>	<b>16 180</b>
%	100,0	47,6	12,5	15,7	14,0	9,2	24,9	13,6
<b>Population de 15 ans et plus<sup>1</sup></b>	<b>106 030</b>	<b>50 440</b>	-	-	-	-	<b>28 125</b>	<b>13 460</b>
%	100,0	47,6	14,0	17,5	15,7	10,3	26,5	12,7
<b>Scolarité (15 ans et plus)<sup>1</sup></b>	<b>106 025</b>	<b>50 435</b>	<b>14 870</b>	<b>18 580</b>	<b>16 600</b>	<b>10 900</b>	<b>28 125</b>	<b>13 460</b>
Aucun diplôme	15,2	15,6	19,4	3,7	13,9	20,0	16,5	16,8
Diplôme d'études secondaires	16,8	15,5	30,4	12,5	18,7	19,3	15,2	21,2
Diplôme d'une école de métier	7,6	5,7	4,5	6,8	9,9	8,5	6,6	6,9
Diplôme collégial	15,8	15,8	21,8	18,2	14,5	12,0	12,4	13,8
Certificat universitaire	6,4	7,1	4,8	5,6	6,8	7,4	6,6	6,7
Baccalauréat	22,0	23,9	15,6	33,5	20,7	15,8	18,4	20,0
Diplôme supérieur au baccalauréat	16,1	16,5	3,4	19,7	15,4	17,0	24,3	14,6
<b>Marché du travail (15 ans et plus)<sup>1</sup></b>								
<b>Population active</b>	<b>78 190</b>	<b>35 245</b>	<b>10 335</b>	<b>16 320</b>	<b>13 525</b>	<b>6 425</b>	<b>19 290</b>	<b>9 135</b>
%	100,0	45,1	13,2	20,9	17,3	8,2	24,7	11,7
Personnes occupées	71 960	32 725	9 020	15 320	12 340	5 915	17 380	7 895
%	100,0	45,5	12,5	21,3	17,1	8,2	24,2	11,0
Chômeurs	6 230	2 520	1 310	1 000	1 185	515	1 910	1 235
%	100,0	40,4	21,0	16,1	19,0	8,3	30,7	19,8
Taux de chômage (%)	8,0	7,1	12,7	6,1	8,8	8,0	9,9	13,5
Taux d'emploi (%)	67,9	64,9	60,7	82,5	74,4	54,3	61,8	58,7
Taux d'activité (%)	73,7	69,9	69,5	87,8	81,5	58,9	68,6	67,9
<b>Prestataires de l'assurance-emploi, moyenne 2007<sup>2</sup></b>	<b>3 565</b>	<b>1 502</b>	<b>285</b>	<b>749</b>	<b>684</b>	<b>271</b>	-	-
%	100,0	42,1	8,0	21,0	19,2	7,6	-	-
<b>Prestataires de l'aide sociale, mars 2007<sup>3</sup></b>	<b>7 201</b>	<b>2 640</b>	<b>591</b>	<b>753</b>	<b>1 784</b>	<b>1 379</b>	<b>2 179</b>	-
%	100,0	36,7	8,2	10,5	24,8	19,2	30,3	-
Familles monoparentales	753	671	56	98	153	39	327	-
%	100,0	89,1	7,4	13,0	20,3	5,2	43,4	-
<b>Prestataires de la solidarité sociale, mars 2007<sup>3</sup></b>	<b>3 017</b>	<b>1 233</b>	<b>61</b>	<b>103</b>	<b>1 098</b>	<b>1 026</b>	<b>74</b>	-
%	100,0	40,9	2,0	3,4	36,4	34,0	2,5	-

Sources : <sup>1</sup> Statistique Canada, recensement de 2006, compilations spéciales. Traitement et analyse : INRS-UCS.

<sup>2</sup> Ministère des Ressources humaines et Développement des compétences Canada, compilation spéciale de la Direction de la planification et de l'information sur le marché du travail, Direction régionale d'Emploi-Québec de l'Île-de-Montréal. Traitement et analyse : INRS-UCS.

<sup>3</sup> MESS, DRES, données non officielles par CLE de résidence, compilation spéciale de la DRES, traitement statistique de la Direction de la planification et de l'information sur le marché du travail, Direction régionale d'Emploi-Québec de l'Île-de-Montréal. Traitement et analyse : INRS-UCS.

- : non disponible.

## LEXIQUE

**Autochtones** : voir « population autochtone ».

**Chômeurs** : « Personnes qui, pendant la semaine (du dimanche au samedi) ayant précédé le jour du recensement (le 16 mai 2006), étaient sans emploi salarié et sans travail à leur compte, étaient prêtes à travailler et :

- avaient activement cherché un emploi salarié au cours des quatre semaines précédentes; ou
- avaient été mises à pied mais prévoient reprendre leur emploi; ou
- avaient pris des arrangements définis en vue de se présenter à un nouvel emploi dans les quatre semaines suivantes »

**dictionnaire du recensement de 2006 de Statistique Canada.**

*Chômeur n'est pas synonyme de prestataire de l'assurance-emploi.*

**Connaissance des langues officielles** : « indique si le recensé peut soutenir une conversation en français seulement, en anglais seulement, en français et en anglais, ou dans aucune des deux langues officielles. Les données sur les langues officielles se fondent sur une auto-évaluation par les recensés de leur capacité de parler les deux langues officielles » **dictionnaire du recensement de 2006 de Statistique Canada.**

**Établissement** : L'établissement statistique est l'entité de production ou le plus petit regroupement d'entités de production qui : produit un ensemble de biens ou de services homogènes; ne croise pas les frontières provinciales; fournit des données sur la valeur de la production, sur le coût des principaux intrants intermédiaires utilisés ainsi que sur la main-d'œuvre (y compris son coût) utilisée aux fins de la production. L'entité de production représente l'unité physique où se déroule l'activité économique. Elle doit donc avoir une adresse municipale et une main-d'œuvre dédiée.

**Famille avec conjoints** : « couples mariés (avec ou sans enfants des deux conjoints ou de l'un d'eux), en couples en union libre (avec ou sans enfants des deux partenaires ou de l'un d'eux). Un couple peut être de sexe opposé ou de même sexe. Les enfants dans une famille de recensement incluent les petits-enfants vivant dans le ménage d'au moins un de leurs grands-parents, en l'absence des parents » **dictionnaire du recensement de 2006 de Statistique Canada.**

**Famille monoparentale** : « un parent seul vivant avec au moins un enfant dans le même logement » **dictionnaire du recensement de 2006 de Statistique Canada.**

**Fréquence des unités à faible revenu avant impôt** : « pourcentage de familles économiques ou de personnes hors famille économique qui consacrent 20% de plus que la moyenne de leur revenu avant impôt à la nourriture, au logement et à l'habillement » **dictionnaire du recensement de 2006 de Statistique Canada.**

**Genre de ménage** : « Catégorie à laquelle une personne vivant seule ou un groupe de personnes occupant un même logement appartient. On trouve deux catégories : les ménages non

familiaux et les ménages familiaux. Un ménage non familial est formé soit d'une personne vivant seule, soit de deux personnes ou plus partageant un logement, mais qui ne forment pas une famille. Les ménages familiaux se subdivisent en deux sous-catégories : les ménages unifamiliaux et les ménages multifamiliaux. Un ménage unifamilial se compose d'une seule famille (p. ex., un couple avec ou sans enfants). Un ménage multifamilial est formé de deux familles ou plus occupant le même logement » **dictionnaire du recensement de 2006 de Statistique Canada.**

**Immigrants** : voir « population des immigrants ».

**Indice de défavorisation sociale** : Il vise à rendre compte des disparités à l'intérieur du territoire du CLE tout en ne perdant pas de vue les particularités du CLE dans l'ensemble montréalais. Calculé par secteur de recensement, il a été construit à partir d'une mesure de pauvreté – le pourcentage de personnes à faible revenu dans la population totale – et de quatre variables en lien avec la défavorisation :

- le pourcentage de familles monoparentales dans l'ensemble des familles;
- le taux de chômage;
- le pourcentage de personnes de 25 à 64 sans diplôme;
- le pourcentage d'immigrants récents (arrivés entre 2001 et 2006) dans la population totale.

Lorsque ces indicateurs sont élevés, pris dans leur ensemble, ils sont symptomatiques de la défavorisation dans le secteur de recensement. L'indice de défavorisation proposé ici est en fait la sommation des cinq variables préalablement ramenées sur une échelle de 0 à 1. Il varie donc potentiellement de 0 à 5, soit respectivement d'une défavorisation minimale à une défavorisation maximale. En dernier lieu, l'indice a été regroupé en quatre catégories, chacune d'entre elles comprenant le quart des secteurs de recensement de l'île de Montréal. La même méthodologie a été appliquée aux territoires des CLE, ce qui a permis de les classer de 1 à 14 quant à la défavorisation relative (1 pour le territoire de CLE avec la population la plus défavorisée et 14 pour le territoire de CLE avec la population la moins défavorisée).

Comparativement à l'indice de défavorisation de 2001, il est à noter que la variable de faible scolarité n'est pas la même en 2006 :

- En 2001, pourcentage de 20 ans et plus avec un niveau de scolarité inférieur à une 9<sup>e</sup> année;
- En 2006, pourcentage de 25 à 64 ans sans diplôme.

**Lieu de naissance** :

**Afrique du Nord** : Algérie, Égypte, Libye, Maroc, Sahara occidental, Soudan et Tunisie.

**Afrique subsaharienne** : Afrique sans l'Afrique du Nord.

**Amérique centrale** : Belize, Costa Rica, El Salvador, Guatemala, Honduras, Mexique, Nicaragua et Panama

**Amérique du Sud** : Argentine, Bolivie, Brésil, Chili, Colombie, Équateur, Îles Falkland (Malvinas), Guyana, Guyane française, Paraguay, Pérou, Suriname, Uruguay et Venezuela.

**Caraïbes et Bermudes** : Anguilla, Antigua-et-Barbuda, Antilles néerlandaises, Aruba, Bahamas Barbade, Bermudes, Îles Caïmans, Cuba, République Dominicaine, Dominique, Grenade, Guadeloupe, Haïti, Jamaïque, Martinique, Montserrat, Porto Rico, Saint-Kitts-et-Nevis, Saint-Vincent-et-les Grenadines, Sainte-Lucie, Trinité-et-Tobago, Turks et Caïcos, Îles Turks et Caïcos, Îles Vierges (américaines), Vierges, Îles (britanniques)

**Asie occidentale et centrale et Moyen-Orient** : Afghanistan, Chypre, Iran, Arabie saoudite, Bahreïn, Émirats arabes unis, Iraq, Israël, Jordanie, Koweït, Palestine/Cisjordanie/Bande de Gaza, Liban, Oman, Qatar, Syrie, Yémen, Turquie, Kazakhstan, Kirghizistan, Ouzbékistan, Tadjikistan, Turkménistan, Arménie, Azerbaïdjan et Géorgie.

**Asie orientale** : République populaire de Chine (y compris Hong Kong et Macao), Corée du Nord, Corée du Sud, Japon, Mongolie, Taïwan.

**Asie du Sud-Est** : Brunéi Darussalam, Cambodge, Indonésie, Laos, Malaisie, Myanmar, Philippines, Singapour, Thaïlande, Timor oriental et Viet Nam.

**Asie méridionale** : Australie, Îles Cook, Îles Fidji, Guam, Kiribati, Îles Marshall, États fédérés de Micronésie, Nauru Nauru, Nouvelle-Calédonie, Nouvelle-Zélande, Palaos, Papouasie-Nouvelle-Guinée, Pitcairn, Polynésie française, Îles Salomon, Îles Samoa, Samoa américaines, Samoa, Tonga, Tuvalu, Vanuatu et Wallis-et-Futuna.

**Europe occidentale** : Allemagne, Autriche, Belgique, France, Liechtenstein, Luxembourg, Monaco, Pays-Bas et Suisse.

**Europe méridionale** : Albanie, Andorre, Espagne, Gibraltar, Grèce, Italie, Malte, Portugal, Saint-Marin, Saint-Siège (Cité du Vatican), Bosnie-Herzégovine, Croatie, Macédoine, Slovénie, Serbie et Monténégro, Yougoslavie, n.d.a. (non déclarés ailleurs).

**Europe orientale** : Bulgarie, Hongrie, Pologne, République tchèque, Slovaquie, Roumanie, Estonie, Lettonie, Lituanie, Républiques de l'Europe orientale anciennement soviétiques, Bélarus, Fédération de Russie, République de Moldavie, Ukraine, URSS, n.d.a. (non déclarés ailleurs).

**Europe septentrionale** : Irlande, Royaume-Uni, Danemark, Finlande, Islande, Norvège et Suède.

**Ménages multifamiliaux** : voir « genre de ménage ».

**Ménages non familiaux** : voir « genre de ménage ».

**Minorité visible** : voir « Population des minorités visibles ».

**Nés à l'extérieur du Canada** : voir « population des immigrants ».

**Niveaux de compétence** : voir « Professions ».

**Nouveaux arrivants** : selon Statistique Canada, les personnes immigrantes arrivées entre 2001 et 2006.

**Personnes inactives** : « Personnes qui, pendant la semaine (du dimanche au samedi) ayant précédé le jour du recensement (le 16 mai 2006), n'étaient ni occupées ni en chômage. Les inactifs comprennent les étudiants, les personnes au foyer, les retraités, les travailleurs saisonniers en période de relâche qui ne cherchaient pas un travail et les personnes qui ne pouvaient travailler en raison d'une maladie chronique ou d'une incapacité à long terme » **dictionnaire du recensement de 2006 de Statistique Canada**.

**Personnes occupées** : « Personnes qui, au cours de la semaine (du dimanche au samedi) ayant précédé le jour du recensement (le 16 mai 2006) :

- avaient fait un travail quelconque à un emploi salarié ou à leur compte ou sans rémunération dans une ferme ou une entreprise familiale ou dans l'exercice d'une profession;
- étaient absentes de leur travail ou de l'entreprise, avec ou sans rémunération, toute la semaine à cause de vacances, d'une maladie, d'un conflit de travail à leur lieu de travail, ou encore pour d'autres raisons » **dictionnaire du recensement de 2006 de Statistique Canada**.

**Population active** : « Personnes qui étaient soit occupées, soit en chômage pendant la semaine (du dimanche au samedi) ayant précédé le jour du recensement (le 16 mai 2006). Population active = Personnes occupées + Chômeurs » **dictionnaire du recensement de 2006 de Statistique Canada**.

**Population active occupée** : voir « personnes occupées ».

**Population autochtone** : « Personne ayant déclaré appartenir à au moins un groupe autochtone, c'est-à-dire Indien de l'Amérique du Nord, Métis ou Inuit, et/ou personne ayant déclaré être un Indien des traités ou un Indien inscrit tel que défini par la Loi sur les Indiens du Canada, et/ou personne ayant déclaré appartenir à une bande indienne et/ou à une Première nation » **dictionnaire du recensement de 2006 de Statistique Canada**.

**Population à faible revenu** : voir « Fréquence des unités à faible revenu avant impôt ».

**Population immigrante** : « Personnes ayant le statut d'immigrant reçu au Canada, ou l'ayant déjà eu. Un immigrant reçu est une personne à qui les autorités de l'immigration ont accordé le droit de résider au Canada en permanence. Certains immigrants résident au Canada depuis un certain nombre d'années, alors que d'autres sont arrivés récemment. La plupart des immigrants sont nés à l'extérieur du Canada, mais un petit nombre d'entre eux sont nés au Canada. Les enfants nés au Canada de parents immigrants sont comptés parmi les non-immigrants dans les données du recensement » **dictionnaire du recensement de 2006 de Statistique Canada**.

Les concepts de population immigrante et de population née hors Canada ne sont pas tout à fait identiques. D'une part, la plupart des personnes nées hors Canada sont immigrantes, mais certaines sont citoyennes canadiennes de naissance même si elles sont nées à l'étranger, parce qu'au moment de leur naissance, au moins l'un de leurs deux parents était citoyen canadien. Cependant, la plus grande différence entre le nombre des personnes immigrantes et celui des



personnes nées hors Canada est due à la présence au Canada de résidents non permanents, qui sont comptés parmi la population née hors Canada et non parmi la population immigrante, parce qu'ils n'ont pas le statut d'immigrant reçu. Il s'agit des personnes d'un autre pays qui détiennent un permis de travail, un permis de séjour pour étudiants, un permis ministériel, ou qui revendiquent le statut de réfugié au moment du recensement, ainsi que les membres de leur famille vivant avec elles.

**Population immigrante selon le statut des générations** : « Fait référence au statut générationnel d'une personne, c'est-à-dire, première génération, deuxième génération ou troisième génération ou plus.

**1<sup>e</sup> génération** : Personnes nées à l'extérieur du Canada. Il s'agit, pour la plupart, de personnes qui sont, ou qui ont déjà été, des immigrants reçus au Canada. Sont également incluses dans la première génération un petit nombre de personnes nées à l'extérieur du Canada de parents qui sont citoyens canadiens de naissance. En outre, la première génération comprend les résidents non permanents (personnes au Canada venant d'un autre pays qui sont titulaires d'un permis de travail ou d'un permis d'études, ou qui revendiquent le statut de réfugié ainsi que les membres de leur famille vivant avec eux au Canada).

**2<sup>e</sup> génération** : Personnes nées au Canada dont au moins un des parents est né à l'extérieur du Canada. Sont incluses a) les personnes nées au Canada dont les deux parents sont nés à l'extérieur du Canada et b) les personnes nées au Canada dont un des parents est né au Canada et l'autre est né à l'extérieur du Canada (les grands-parents de ces personnes peuvent être nés au Canada ou à l'extérieur du Canada).

**3<sup>e</sup> génération ou plus** : Personnes nées au Canada dont les deux parents sont nés au Canada (les grands-parents de ces personnes peuvent être nés au Canada ou à l'extérieur du Canada)» **dictionnaire du recensement de 2006 de Statistique Canada.**

**Population des minorités visibles** : « Groupe de minorités visibles auquel le recensé appartient. Selon la Loi sur l'équité en matière d'emploi, font partie des minorités visibles les personnes, autres que les Autochtones, qui ne sont pas de race blanche ou qui n'ont pas la peau blanche. La variable population des minorités visibles comprend les catégories suivantes : Chinois, Sud-Asiatique, Noir, Philippin, Latino-Américain, Asiatique du Sud-Est, Arabe, Asiatique occidentale, Coréen, Japonais, minorités visibles non incluses ailleurs, minorités visibles multiples et non-membre d'une minorité visible » **dictionnaire du recensement de 2006 de Statistique Canada.**

**Population née hors Canada** : voir « population immigrante ».

**Prestataires de l'aide sociale** : Les prestataires de l'aide sociale sont des personnes sans contraintes à l'emploi ou ayant des contraintes temporaires à l'emploi.

**Prestataires de l'assurance-emploi** : Il s'agit des prestataires actifs et aptes au travail, c'est-à-dire les prestataires réguliers qui reçoivent des prestations ordinaires ou régulières (pour un motif autre que la maladie, une blessure, une grossesse ou des obligations parentales).

**Prestataires de la solidarité sociale** : Les prestataires de la solidarité sociale sont des personnes ayant des contraintes sévères à l'emploi ou leurs conjoints sans contraintes sévères (les conjoints sans contraintes sévères qui dépendent du programme de solidarité sociale ont été exclus de nos analyses).

**Profession (selon la Classification nationale des professions pour statistiques de 2006 [CNP-S 2006])** : « Nature du métier des personnes âgées de 15 ans et plus. La profession est déterminée à partir du type d'emploi occupé et de la description des tâches faites par la personne recensée. Les données de 2006 sur la profession sont classées selon la Classification nationale des professions pour statistiques de 2006 (CNP-S 2006). [...] Elle comprend quatre niveaux d'agrégation : 10 grandes catégories professionnelles englobant 47 grands groupes, lesquels comprennent à leur tour 140 sous-groupes. Ces sous-groupes renferment 520 groupes de base. Les titres de profession sont classés selon le niveau de scolarité, de formation ou de compétence nécessaire pour exercer cette profession, ainsi que le genre de travail exécuté, déterminé d'après les tâches, les fonctions et les responsabilités reliées au poste. Pour plus de renseignements sur la CNP-S 2006, se reporter à la Classification nationale des professions pour statistiques de 2006, no 12-583-XIF au catalogue » **dictionnaire du recensement de 2006 de Statistique Canada.**

**Le niveau de compétence A** est attribué aux postes qui exigent généralement un diplôme universitaire (personnel professionnel).

**Le niveau de compétence B** regroupe les postes qui exigent généralement un diplôme d'études collégiales ou une formation équivalente (personnel technique et spécialisé).

**Le niveau de compétence C** est celui des postes qui demandent un certificat d'études secondaires ou une expérience de travail spécifique (personnel intermédiaire).

**Le niveau de compétence D** regroupe les postes élémentaires et de manœuvres qui exigent un minimum d'études : quelques années d'études secondaires et une brève démonstration du travail (personnel élémentaire).

**Programme d'aide sociale** : Programme visant à accorder une aide financière de dernier recours aux personnes qui ne présentent pas de contraintes sévères à l'emploi.

**Programme de solidarité sociale** : Programme visant à accorder une aide financière de dernier recours aux personnes qui présentent des contraintes sévères à l'emploi ainsi qu'à leurs conjoints.

**Programmes d'aide financière de dernier recours** : les programmes d'aide financière de dernier recours regroupent le Programme d'aide sociale et le Programme de solidarité sociale.

**Rapport emploi-population** : voir « taux d'emploi ».

**Revenu total** : « Total du revenu provenant de toutes les sources, y compris un revenu d'emploi, un revenu provenant de programmes gouvernementaux, une pension, un revenu de placements ou tout autre revenu en espèces. Revenu total en espèces, reçu par les personnes âgées de 15 ans et plus durant l'année civile 2005, provenant des sources suivantes : salaires et traitements (total); revenu agricole

net; revenu non agricole net de l'exploitation d'une entreprise non constituée en société et/ou de l'exercice d'une profession; prestations pour enfants; pension de la sécurité de la vieillesse et supplément de revenu garanti; prestations du Régime de rentes du Québec ou du Régime de pensions du Canada; prestations d'assurance-emploi; autre revenu provenant de sources publiques; dividendes, intérêts d'obligations, de dépôts et de certificats d'épargne, et autre revenu de placements; pensions de retraite et rentes, y compris les rentes de REÉR et de FERR; autres revenus en espèces » **dictionnaire du recensement de 2006 de Statistique Canada.**

**Revenu total du ménage** : « Somme des revenus totaux de tous les membres du ménage » **dictionnaire du recensement de 2006 de Statistique Canada.**

**Revenu total médian** : valeur du revenu séparant en deux parties égales la population ou les ménages : la moitié de la population ou des ménages a un revenu total inférieur à cette valeur, et l'autre moitié, un revenu supérieur.

**Revenu total moyen** : valeur moyenne du revenu de la population ou des ménages.

**Seuil de faible revenu** : « Niveaux de revenu selon lesquels on estime que les familles ou les personnes hors famille consacrent 20% de plus que la moyenne générale de leur revenu avant impôt à la nourriture, au logement et à l'habillement » **dictionnaire du recensement de 2006 de Statistique Canada.** La matrice des seuils de faible revenu avant impôt de 2005 est reportée au tableau ci-dessous.

Taille du secteur de résidence					
Taille de la famille	Régions rurales	Petites régions urbaines	30 000	100 000	500 000
			à 99 999	à 499 999	ou plus
1	14 303	16 273	17 784	17 895	20 778
2	17 807	20 257	22 139	22 276	25 867
3	21 891	24 904	27 217	27 386	31 801
4	26 579	30 238	33 046	33 251	38 610
5	30 145	34 295	37 480	37 711	43 791
6	33 999	38 679	42 271	42 533	49 389
7+	37 853	43 063	47 063	47 354	54 987

Source : Statistique Canada. Série de documents de recherche - Revenu, Les seuils de faible revenu de 2006 et les mesures de faible revenu de 2005, produit no 75F0002MIF au catalogue de Statistique Canada, no 004.

**Scolarité** : Plus haut certificat, diplôme ou grade obtenu par la personne recensée. Les réponses possibles sont « Aucun certificat, diplôme ou grade; diplôme d'études secondaires ou l'équivalent; certificat ou diplôme d'une école de métiers; certificat ou diplôme d'un collège, d'un cégep ou d'un autre établissement d'enseignement non universitaire; certificat ou diplôme universitaire inférieur au baccalauréat; baccalauréat; diplôme en médecine; maîtrise; doctorat acquis » **dictionnaire du recensement de 2006 de Statistique Canada.**

Aucun diplôme	Aucun grade, certificat ou diplôme (moins d'un secondaire)
Diplôme d'études secondaires	Certificat d'études secondaires
Diplôme d'une école de métier	Certificat ou diplôme d'une école de métiers
Diplôme collégial	Certificat ou diplôme d'autres études non universitaires
Certificat universitaire	Certificat ou diplôme universitaire inférieur au baccalauréat
Baccalauréat	Baccalauréat
Diplôme supérieur au baccalauréat	Certificat ou diplôme universitaire supérieur au baccalauréat, diplôme en médecine, maîtrise, doctorat acquis

**Taux d'activité** : « Pourcentage de la population active pendant la semaine (du dimanche au samedi) ayant précédé le jour du recensement par rapport aux personnes âgées de 15 ans et plus » **dictionnaire du recensement de 2006 de Statistique Canada.**

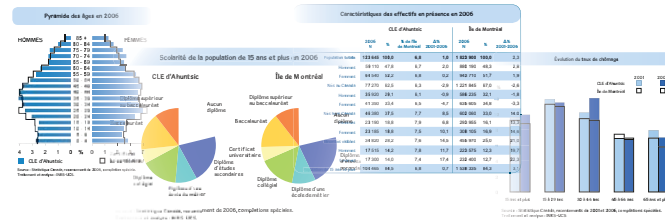
**Taux de chômage** : « Pourcentage de la population en chômage par rapport à la population active pendant la semaine (du dimanche au samedi) ayant précédé le jour du recensement (le 16 mai 2006) » **dictionnaire du recensement de 2006 de Statistique Canada.**

**Taux de couverture** : Le taux de couverture traduit la part des emplois occupés par des résidents du territoire de CLE.

**Taux d'emploi** : « Pourcentage de la population occupée au cours de la semaine (du dimanche au samedi) ayant précédé le jour du recensement (le 16 mai 2006), par rapport au pourcentage de la population âgée de 15 ans et plus » **dictionnaire du recensement de 2006 de Statistique Canada.**

**Travailleur autonome** : Personne qui a travaillé surtout à son compte, avec ou sans aide rémunérée dans une entreprise, une ferme ou à exercer une profession, seule ou avec des associés, au cours de la semaine (du dimanche au samedi) ayant précédé le recensement (le 16 mai 2006) si elle avait travaillé. Si la personne n'avait pas travaillé au cours de la semaine de référence, c'est ce qui l'a occupé le plus longtemps depuis le 1<sup>er</sup> janvier 2005. Les personnes ayant occupé deux emplois ou plus cette semaine-là devaient donner des renseignements sur celui auquel elles avaient consacré le plus grand nombre d'heures. Comprend les travailleurs autonomes ayant une entreprise non constituée en société et les travailleurs autonomes ayant une entreprise constituée en société.

# Les portraits socioéconomiques des territoires des centres locaux d'emploi de l'île de Montréal



25 documents à télécharger à l'adresse suivante : [www.emploiquebec.net/montreal](http://www.emploiquebec.net/montreal)

• Synthèse pour l'île de Montréal

- Centre local d'emploi d'Achuntsic
- Centre local d'emploi de Côte-des-Neiges
- Centre local d'emploi d'Hochelaga-Maisonneuve
  - Territoire d'Hochelaga-Maisonneuve
  - Territoire de Mercier
- Centre local d'emploi de LaSalle
  - Arrondissement de LaSalle
  - Territoire de Lachine
- Centre local d'emploi de Montréal-Nord
  - Arrondissement de Montréal-Nord
  - Territoire de Rivière-des-Prairies
- Centre local d'emploi de l'Ouest-de-l'Île
- Centre local d'emploi du Plateau-Mont-Royal
  - Territoire du Plateau-Mont-Royal
  - Territoire de Saint-Alexandre
- Centre local d'emploi de Pointe-aux-Trembles
- Centre local d'emploi de Pointe Saint-Charles
- Centre local d'emploi de Rosemont-Petite-Patrie
- Centre local d'emploi de Saint-Laurent
- Centre local d'emploi de Saint-Léonard
  - Arrondissement de Saint-Léonard
  - Territoire d'Anjou-Montréal-Est
- Centre local d'emploi de Saint-Michel
- Centre local d'emploi de Verdun



[www.emploiquebec.net/montreal](http://www.emploiquebec.net/montreal)



[www.uqs.inrs.ca](http://www.uqs.inrs.ca)