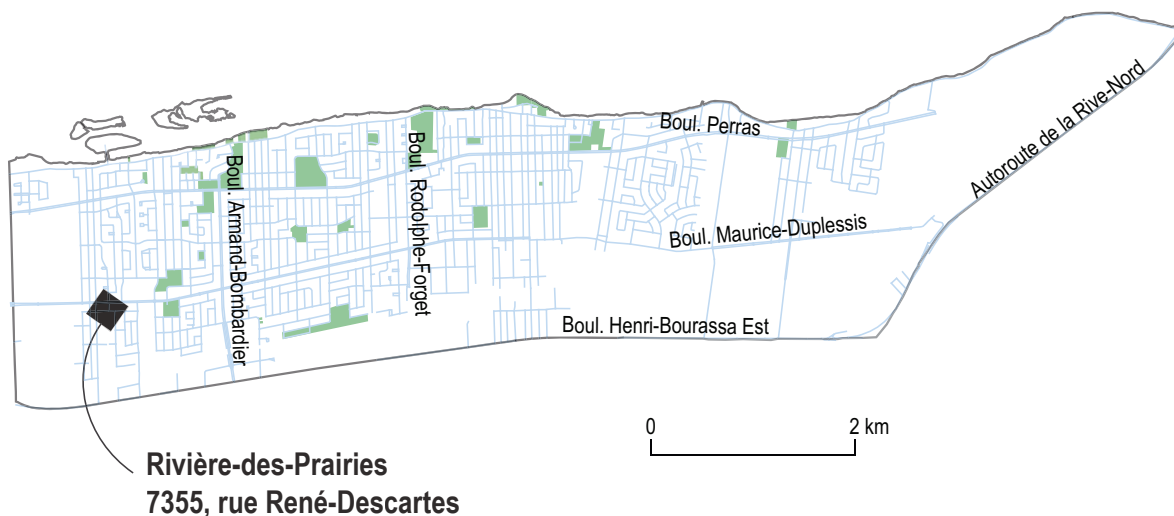


Portrait socioéconomique du territoire Rivière-des-Prairies



Centre local d'emploi de Montréal-Nord



Équipe de recherche

Philippe Apparicio, professeur
Martin Gagnon, agent de recherche
Edith Préfontaine, assistante de recherche
Anne-Marie Séguin, professeure
Paula Negron, agente de recherche
Cindy Rojas, technicienne en arts graphiques
Ian D'Aragon, assistant de recherche
Olivier Gauthier, assistant de recherche

Étude réalisée par le centre

Urbanisation Culture Société de
l'Institut national de la recherche scientifique

Pour la Direction régionale d'Emploi-Québec
de l'Île-de-Montréal
Daniel Lalonde, chargé de projet

Mai 2009

INSTITUT NATIONAL DE LA RECHERCHE SCIENTIFIQUE

Centre - Urbanisation Culture Société
385, rue Sherbrooke Est
Montréal (Québec) H2X 1E3

Téléphone : 514 499-4000
Télécopieur : 514 499-4065

www.ucs.inrs.ca

EMPLOI-QUÉBEC

Direction régionale d'Emploi-Québec de l'Île-de-Montréal
276, rue Saint-Jacques, mezzanine
Montréal (Québec) H2Y 1N3

Téléphone : 514 725-5221

www.emploiquebec.net/montreal

TABLE DES MATIÈRES

POPULATION	1	LES PRESTATAIRES DE L'AIDE SOCIALE ET DE LA SOLIDARITÉ SOCIALE	21
Effectifs en présence	1	Une vue d'ensemble des prestataires de l'aide sociale et de la solidarité sociale	21
Structure par âge	1	Les prestataires de l'aide sociale : un portrait global	22
Situation familiale	3	Les clientèles spécifiques de l'aide sociale	23
Scolarité	3	Les prestataires de la solidarité sociale : un portrait global	27
Revenu	5	LES ENTREPRISES ET LES EMPLOIS	28
Connaissance des langues officielles	7	Établissements	28
LES PERSONNES NÉES HORS CANADA ET ISSUES DES MINORITÉS VISIBLES	8	Emplois	29
Les personnes nées hors Canada	8	Travailleurs autonomes	30
Les personnes issues des minorités visibles	10	LES CLIENTÈLES SPÉCIFIQUES	31
MARCHÉ DU TRAVAIL	13	Femmes	31
Principaux indicateurs économiques	13	Jeunes	31
Selon le lieu de naissance	15	45-64 ans	31
Personnes issues des minorités visibles	17	Personnes nées hors Canada	31
Type d'industrie	19	Personnes issues des minorités visibles	31
Profession	20	LEXIQUE	33
LES PRESTATAIRES DE L'ASSURANCE-EMPLOI	21		

POPULATION

Les données du recensement présentées ici proviennent de l'échantillon (20%); elles ne correspondent donc pas exactement aux données intégrales. De plus, elles sont arrondies, ce qui explique que la sommation des catégories peut être sensiblement différente du total indiqué ou encore que la sommation des pourcentages peut ne pas évaluer 100%. En présence de petits effectifs, cela affecte grandement la précision des pourcentages et des taux de variation ($\Delta\%$), il faut donc le cas échéant interpréter ces valeurs avec prudence.

Veillez par ailleurs noter que les termes spécialisés sont définis dans le lexique qui figure à la fin de ce document.

Effectifs en présence

Le territoire Rivière-des-Prairies comprend la partie Nord-Ouest du territoire de l'arrondissement Rivière-des-Prairies-Pointe-aux-Trembles de la ville de Montréal, dont il respecte les frontières. Avec 55 528 personnes (données intégrales, voir la note ci-dessus) en 2006, soit 3% de la population de l'île de Montréal, le territoire Rivière-des-Prairies a vu sa population croître de 4,9% depuis 2001 (52 939), plus du double que dans l'ensemble de l'île (2,2%). Près du tiers (32,4%) des personnes du territoire Rivière-des-Prairies sont nées hors Canada, soit légèrement moins que sur l'ensemble de l'île (33%), et un peu plus du quart ont déclaré au recensement être issues des minorités visibles (26,3% contre 25% pour l'ensemble de l'île).

Si le groupe des personnes nées hors Canada a augmenté à peine plus sur le territoire Rivière-des-Prairies que dans l'ensemble de l'île (14,6% contre 14%), la population issue des minorités visibles a crû bien davantage (36,3% contre 21%). Alors que dans l'ensemble de l'île, ces croissances concernent un peu moins d'hommes que de femmes (19,7% pour les hommes issus des minorités visibles contre 22,3% pour les femmes), on observe l'inverse sur le territoire Rivière-des-Prairies (15,1% pour les hommes nés hors Canada contre 14,1% pour les femmes).

Structure par âge

La pyramide des âges de la population du territoire Rivière-des-Prairies diverge de celle de la population de l'île de Montréal, bien qu'elle ne soit pas elle non plus en forme de pyramide (baisse régulière des effectifs à mesure que l'âge augmente). Les plus jeunes enfants ne sont pas les plus nombreux, mais elle comporte deux renflements, un entre 40 et 59 ans (davantage chez les femmes) et un autre entre 5 et 19 ans, alors que le groupe des 20 à 39 ans est proportionnellement bien moins présent que sur l'ensemble de l'île.

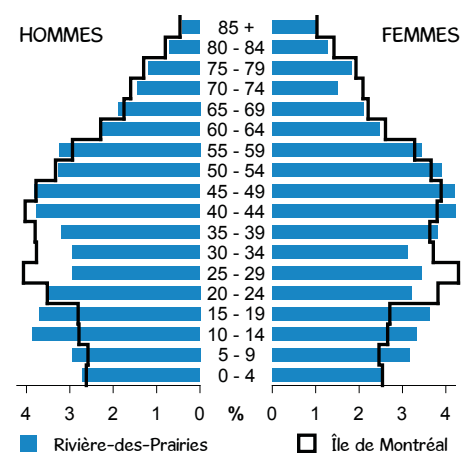
Cela semble caractériser un territoire où habitent bon nombre de familles avec des adolescents et des jeunes qui passent le cap de la vingtaine. La comparaison des effectifs de 2001 et 2006 montre d'ailleurs une baisse notable des groupes de 0 à 9 ans et de 30 à 44 ans, compatible avec les effets du vieillissement d'une cohorte importante, née durant les années 1980 et la première moitié des années 1990, et de leurs parents. Sur le territoire Rivière-des-Prairies, tous les groupes de 45 ans et plus ont nettement crû depuis le recensement de 2001, en particulier les 55 ans et plus. Cela dit, la pyramide montre un intrigant creux chez les femmes de 70 à 74 ans, beaucoup plus prononcé que chez les hommes d'un âge équivalent.

Caractéristiques des effectifs en présence en 2006

	Rivière-des-Prairies				Île de Montréal		
	2006 N	%	% de l'île de Montréal	$\Delta\%$ 2001-2006	2006 N	%	$\Delta\%$ 2001-2006
Population totale	54 375	100,0	3,0	5,2	1 823 900	100,0	2,3
Hommes	25 980	47,8	3,0	4,4	880 190	48,3	2,8
Femmes	28 395	52,2	3,0	5,9	943 710	51,7	1,9
Nés au Canada	36 775	67,6	3,0	1,2	1 221 845	67,0	-2,6
Hommes	17 515	32,2	3,0	-0,1	586 235	32,1	-1,8
Femmes	19 260	35,4	3,0	2,4	635 605	34,8	-3,3
Nés hors Canada	17 600	32,4	2,9	14,6	602 060	33,0	14,0
Hommes	8 465	15,6	2,9	15,1	293 955	16,1	13,3
Femmes	9 135	16,8	3,0	14,1	308 105	16,9	14,6
Minorités visibles	14 320	26,3	3,1	36,3	455 970	25,0	21,0
Hommes	6 585	12,1	2,9	36,5	223 575	12,3	19,7
Femmes	7 735	14,2	3,3	36,2	232 400	12,7	22,3
Population de 15 ans et plus	44 270	81,4	2,9	7,7	1 538 335	84,3	3,1
Hommes	20 800	38,3	2,8	7,0	734 415	40,3	3,7
Femmes	23 470	43,2	2,9	8,3	803 920	44,1	2,5

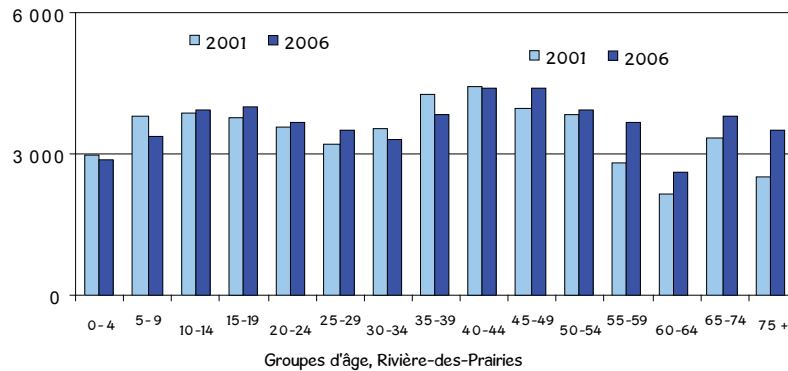
Source : Statistique Canada, recensements de 2001 et 2006, compilations spéciales. Traitement et analyse : INRS-UCS.

Pyramide des âges en 2006



Source : Statistique Canada, recensement de 2006, compilation spéciale. Traitement et analyse : INRS-UCS.

Évolution de la population par âge



Source : Statistique Canada, recensements de 2001 et 2006, compilations spéciales.
Traitement et analyse : INRS-UCS.

En ce qui concerne plus précisément la population de 15 ans et plus, deux groupes distincts se démarquent avec des parts plus élevées sur le territoire Rivière-des-Prairies que sur l'ensemble de l'île. Il s'agit d'une part des 15 à 17 ans et des 18 à 24 ans (respectivement 5,7% et 11,5% de la population contre 3,9% et 11,3% pour l'île), et d'autre part des 45 à 64 ans, qui ont l'âge d'être leurs parents (32,7% contre 30,6% pour l'île). Cela dit, ce sont les cohortes de 55 à 64 ans et de 65 ans et plus qui ont accaparé le gros de la croissance de la population du territoire Rivière-des-Prairies depuis 2001, croissant respectivement de 27,3% et de 24,7%.

À l'inverse de ce qu'on remarque pour l'île, cette évolution est encore plus marquée chez les femmes que chez les hommes. Par exemple, la croissance est de 24,5% chez les hommes de 55 à 64 ans, contre 17,6% sur l'île, et elle grimpe à 29,6% pour les femmes de la même cohorte, plus du double des 13,5% constatés pour l'ensemble de l'île. Finalement, seule la cohorte de 30 à 44 ans est en baisse sur la période, un phénomène plus marqué chez les hommes que les femmes (-6,9% contre -4,9%) alors que c'est l'inverse sur le territoire de l'île de Montréal (-2,7% contre -4,8% pour les femmes).

Population de 15 ans et plus selon l'âge en 2006

	Rivière-des-Prairies				Île de Montréal		
	N	%	% de l'île	Δ% 2001-2006	N	%	Δ% 2001-2006
Population de 15 ans et plus	44 275	100,0	2,9	7,7	1 538 335	100,0	3,1
15-29 ans	11 080	25,0	2,9	5,7	386 945	25,2	2,6
15-17 ans	2 510	5,7	4,2	-	59 860	3,9	-
18-24 ans	5 110	11,5	2,9	-	174 600	11,3	-
25-29 ans	3 465	7,8	2,3	9,0	152 490	9,9	9,3
30-44 ans	11 435	25,8	2,8	-5,8	414 865	27,0	-3,8
45-64 ans	14 495	32,7	3,1	14,4	469 975	30,6	9,9
45-54 ans	8 250	18,6	3,1	6,4	267 320	17,4	6,1
55-64 ans	6 250	14,1	3,1	27,3	202 655	13,2	15,4
65 ans et plus	7 255	16,4	2,7	24,7	266 545	17,3	4,1
Hommes de 15 ans et plus	20 800	47,0	2,8	7,0	734 415	47,7	3,7
15-29 ans	5 495	12,4	2,9	7,9	189 820	12,3	1,6
15-17 ans	1 300	2,9	4,2	-	30 660	2,0	-
18-24 ans	2 600	5,9	3,1	-	84 840	5,5	-
25-29 ans	1 595	3,6	2,1	7,8	74 320	4,8	7,8
30-44 ans	5 370	12,1	2,5	-6,9	211 560	13,8	-2,7
45-64 ans	6 870	15,5	3,1	13,1	224 955	14,6	11,8
45-54 ans	3 845	8,7	3,0	5,5	129 580	8,4	7,8
55-64 ans	3 025	6,8	3,2	24,5	95 380	6,2	17,6
65 ans et plus	3 060	6,9	2,8	22,4	108 080	7,0	5,7
Femmes de 15 ans et plus	23 470	53,0	2,9	8,3	803 920	52,3	2,5
15-29 ans	5 580	12,6	2,8	3,5	197 130	12,8	3,6
15-17 ans	1 210	2,7	4,1	-	29 200	1,9	-
18-24 ans	2 505	5,7	2,8	-	89 760	5,8	-
25-29 ans	1 870	4,2	2,4	10,0	78 165	5,1	10,7
30-44 ans	6 065	13,7	3,0	-4,9	203 300	13,2	-4,8
45-64 ans	7 630	17,2	3,1	15,8	245 015	15,9	8,2
45-54 ans	4 410	10,0	3,2	7,3	137 745	9,0	4,5
55-64 ans	3 220	7,3	3,0	29,8	107 275	7,0	13,5
65 ans et plus	4 190	9,5	2,6	26,2	158 465	10,3	3,0

Source : Statistique Canada, recensements de 2001 et 2006, compilations spéciales. Traitement et analyse : INRS-UCS.

- : non disponible.

Situation familiale

La distribution par genre des familles du territoire Rivière-des-Prairies se distingue quelque peu de celle de l'ensemble de l'île de Montréal. Les familles monoparentales y sont légèrement moins fréquentes (18,6% des familles contre 20,7%) et les femmes en sont plus souvent les chefs (86,2% des familles monoparentales contre 82,9% pour l'île). Mais surtout, la proportion de personnes vivant seules est deux fois moindre (8,3% de la population totale contre

17,4% pour l'île). Cela dit, le nombre de familles monoparentales est en plus forte hausse que sur l'île (9,3% contre 1%), en particulier celles dont le chef est une femme, alors que les effectifs dont le chef est un homme ont chuté (respectivement 15,1% et -17,9%). Ajoutons que les effectifs des personnes seules ont bondi du quart durant la période (25,3% contre 4,6% pour l'île).

	Rivière-des-Prairies				Île de Montréal			
	2006		% des familles monoparentales	Δ% 2001-2006	2006		% des familles monoparentales	Δ% 2001-2006
	N	%			N	%		
Total des familles	15 200	100,0		4,3	475 385	100,0		1,9
Familles avec conjoint	12 370	81,4		3,2	377 145	79,3		2,1
Familles monoparentales	2 825	18,6	100,0	9,3	98 235	20,7	100,0	1,0
Parent de sexe féminin	2 435	16,0	86,2	15,1	81 430	17,1	82,9	-0,3
Parent de sexe masculin	390	2,6	13,8	-17,9	16 805	3,5	17,1	7,5
Personnes vivant seules	4 535	8,3*		25,3	317 350	17,4*		4,6

Source : Statistique Canada, recensements de 2001 et 2006, compilations spéciales. Traitement et analyse : INRS-UCS.
*En % de la population totale.
- : non disponible.

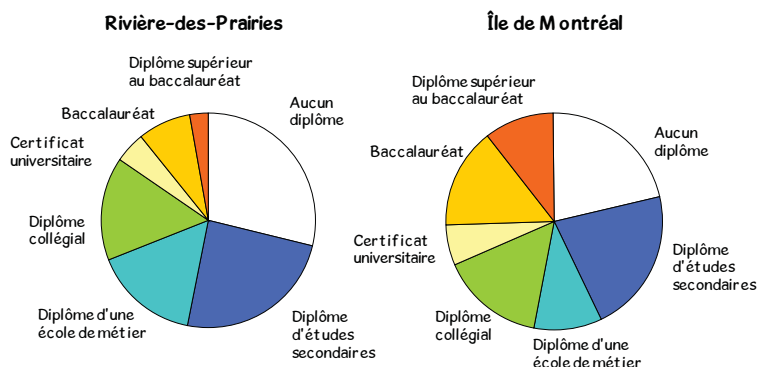
Scolarité

La population de 15 ans et plus du territoire Rivière-des-Prairies est moins scolarisée que celle de l'ensemble de l'île. Elle est composée d'une proportion plus élevée de non-diplômés (28,9% contre 21,5%), et la part de diplômés universitaires est plus faible (4,2% contre 6% pour l'île ayant obtenu un certificat; 8,2% contre 15,4% ayant un baccalauréat; et finalement, 2,7% contre 10,4% ayant un diplôme supérieur au baccalauréat). De plus, comparativement à celle de l'ensemble de l'île, la population du territoire Rivière-des-Prairies est caractérisée par une plus grande part de personnes ayant un diplôme d'études secondaires (24,2% contre 21,3%) ou provenant d'une école de métier (15,7% contre 10,1%).

Les différences de scolarité selon le sexe et l'âge sont relativement semblables sur le territoire Rivière-des-Prairies et sur l'île de Montréal. La population de 30 à 44 ans est plus scolarisée que celles âgées de 45 à 64 ans et de 65 ans et plus, avec notamment de plus fortes proportions de diplômés universitaires.

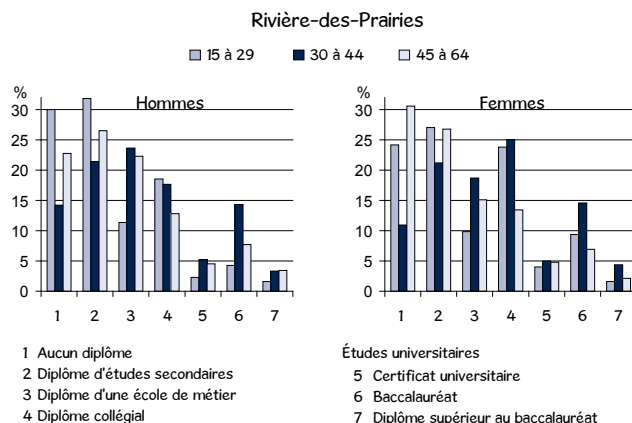
Sur le territoire Rivière-des-Prairies, comme pour l'ensemble de l'île de Montréal, les femmes sont légèrement moins scolarisées que les hommes. Une proportion légèrement plus élevée de femmes détiennent une formation universitaire (15,6% contre 14,5%), mais elles sont plus fréquemment sans diplôme (30,4% contre 27,3%). En outre, on observe chez les hommes de plus fortes proportions d'individus détenant un diplôme d'études secondaires (27,3% contre 23,6%) ou provenant d'une école de métier (18,8% contre 13%). Par contre, la situation varie grandement selon le groupe d'âge : les femmes âgées de 45 à 64 ans et de 65 ans et plus sont les moins scolarisées, alors que respectivement 20,9% et 3,5% des femmes de 25 à 29 ans qui détiennent un baccalauréat ou un diplôme supérieur contre 10% et 3,1% pour les hommes du même groupe d'âge.

Scolarité de la population de 15 ans et plus en 2006



Source : Statistique Canada, recensement de 2006, compilations spéciales. Traitement et analyse : INRS-UCS.

Scolarité des 15 à 64 ans selon le sexe et l'âge en 2006



Source : Statistique Canada, recensement de 2006, compilations spéciales. Traitement et analyse : INRS-UCS.

Scolarité de la population selon le sexe et l'âge en 2006

	Total	Aucun diplôme	Diplôme d'études secondaires	Diplôme d'une école de métier	Diplôme collégial	Certificat universitaire	Baccalauréat	Diplôme supérieur au baccalauréat
Rivière-des-Prairies								
Population de 15 ans et plus	44 270	28,9	24,2	15,7	15,9	4,2	8,2	2,7
15-29 ans	11 080	27,1	29,4	10,6	21,2	3,2	6,8	1,7
15-17 ans	2 510	75,5	22,1	1,2	1,2	0,0	0,0	0,0
18-24 ans	5 105	14,3	37,5	12,2	27,9	2,7	4,0	1,4
25-29 ans	3 460	10,8	22,8	15,0	25,9	6,1	15,9	3,5
30-44 ans	11 435	12,5	21,3	21,0	21,6	5,2	14,5	3,9
45-64 ans	14 500	26,9	26,7	18,5	13,1	4,7	7,3	2,7
45-54 ans	8 250	19,0	29,7	18,2	16,2	4,7	9,3	2,8
55-64 ans	6 250	37,2	22,7	18,9	9,0	4,6	4,7	2,7
65 ans et plus	7 250	61,6	16,0	9,6	4,6	3,4	2,3	2,4
Hommes de 15 ans et plus	20 805	27,3	24,9	18,8	14,4	3,8	7,7	3,0
15-29 ans	5 500	30,0	31,8	11,4	18,5	2,3	4,3	1,6
15-17 ans	1 305	78,5	18,4	1,5	1,1	0,0	0,0	0,0
18-24 ans	2 600	16,3	39,2	13,3	25,6	1,2	2,7	1,7
25-29 ans	1 595	12,5	30,7	16,0	21,3	6,0	10,0	3,1
30-44 ans	5 370	14,2	21,4	23,6	17,7	5,2	14,3	3,4
45-64 ans	6 865	22,8	26,5	22,3	12,8	4,5	7,7	3,4
45-54 ans	3 845	17,8	27,4	20,3	15,3	5,1	10,5	3,4
55-64 ans	3 025	28,9	25,5	24,6	9,4	3,8	4,1	3,3
65 ans et plus	3 060	55,4	15,2	15,8	5,1	2,9	2,1	3,8
Femmes de 15 ans et plus	23 470	30,4	23,6	13,0	17,3	4,5	8,7	2,4
15-29 ans	5 585	24,2	27,0	9,8	23,8	4,0	9,4	1,6
15-17 ans	1 205	72,2	25,7	0,8	1,2	0,0	0,0	0,0
18-24 ans	2 505	12,2	35,9	11,0	30,3	4,2	5,2	1,0
25-29 ans	1 870	9,4	15,8	14,2	29,7	6,4	20,9	3,5
30-44 ans	6 065	11,0	21,2	18,7	25,1	5,0	14,6	4,4
45-64 ans	7 630	30,6	26,8	15,1	13,4	4,8	6,9	2,2
45-54 ans	4 410	20,1	31,7	16,3	16,9	4,4	8,3	2,2
55-64 ans	3 225	44,8	20,2	13,5	8,7	5,3	5,3	2,0
65 ans et plus	4 190	66,1	16,6	5,1	4,3	3,8	2,5	1,4
Île de Montréal								
Population de 15 ans et plus	1 538 335	21,5	21,3	10,1	15,3	6,0	15,4	10,4
15-29 ans	386 950	21,4	24,9	7,6	20,1	4,5	15,5	5,9
15-17 ans	59 860	75,8	21,3	0,9	2,0	0,0	0,0	0,0
18-24 ans	174 600	14,1	33,7	7,3	26,7	4,6	11,5	2,1
25-29 ans	152 485	8,4	16,3	10,6	19,6	6,2	26,3	12,6
30-44 ans	414 865	10,3	16,2	11,4	17,2	6,9	22,5	15,3
45-64 ans	469 975	18,7	22,6	11,9	13,7	6,7	14,3	12,0
45-54 ans	267 320	15,7	22,3	12,3	15,4	6,6	15,9	11,9
55-64 ans	202 655	22,6	23,0	11,5	11,5	6,9	12,2	12,1
65 ans et plus	266 550	43,8	21,8	8,4	8,1	5,4	6,0	6,6
Hommes de 15 ans et plus	734 415	20,3	20,7	11,9	14,6	5,4	15,3	11,7
15-29 ans	189 820	23,9	26,3	8,4	19,0	4,1	13,1	5,3
15-17 ans	30 660	77,4	19,8	0,9	1,9	0,0	0,0	0,0
18-24 ans	84 835	17,3	35,4	7,9	24,4	4,0	9,1	1,9
25-29 ans	74 315	9,5	18,6	12,1	19,8	5,8	23,0	11,3
30-44 ans	211 560	10,9	16,5	12,3	16,5	6,4	21,5	15,9
45-64 ans	224 955	17,6	21,1	13,9	12,5	5,9	14,9	13,9
45-54 ans	129 580	15,7	20,9	13,7	14,5	5,8	16,3	13,1
55-64 ans	95 380	20,2	21,4	14,2	9,9	6,1	13,1	15,0
65 ans et plus	108 080	38,2	18,5	12,9	7,6	5,0	7,7	10,2
Femmes de 15 ans et plus	803 920	22,5	21,9	8,5	15,9	6,5	15,5	9,3
15-29 ans	197 130	19,0	23,6	6,8	21,1	5,0	17,9	6,5
15-17 ans	29 200	74,0	23,0	1,0	2,0	0,0	0,0	0,0
18-24 ans	89 765	11,2	32,2	6,6	28,8	5,2	13,7	2,3
25-29 ans	78 170	7,5	14,1	9,2	19,4	6,6	29,4	13,8
30-44 ans	203 305	9,7	16,0	10,5	18,0	7,5	23,6	14,8
45-64 ans	245 020	19,6	24,0	10,1	14,8	7,4	13,8	10,3
45-54 ans	137 740	15,6	23,6	10,9	16,2	7,3	15,6	10,8
55-64 ans	107 275	24,7	24,5	9,1	12,9	7,7	11,5	9,6
65 ans et plus	158 465	47,6	24,0	5,3	8,5	5,6	4,8	4,1

Source : Statistique Canada, recensement de 2006, compilations spéciales. Traitement et analyse : INRS-UCS.

Revenu

La part de la population de 15 ans et plus du territoire Rivière-des-Prairies qui gagne un revenu en 2005 est similaire à celle de l'île de Montréal (94,3% contre 95%). Comme sur l'île, les femmes sont plus nombreuses que les hommes à toucher un revenu (22 095 contre 19 655), mais les effectifs de ces derniers ont augmenté alors que ceux des femmes ont diminué depuis 2000 (14% contre -16,1%).

Le revenu moyen est plus bas que sur l'île (29 458 \$ contre 32 946 \$), par contre le revenu médian est plus élevé (24 223 \$ contre 22 212 \$). Ce dernier s'est davantage accru que sur l'île durant la période, et deux fois

plus chez les femmes que les hommes (respectivement 22,3% et 10,9% contre 15,6% et 6,7% pour l'île). Même si le moins grand écart entre les revenus médian et moyen peut sembler le signe d'une plus grande homogénéité des niveaux de revenu, cela ne se traduit pas par davantage d'égalité entre le revenu des femmes et des hommes. En effet, le niveau relatif du revenu médian des femmes du territoire Rivière-des-Prairies est, à 73,8% de celui des hommes, inférieur à celui de 76,6% de l'ensemble de l'île.

Revenu total de la population de 15 ans et plus													
		Total				Hommes				Femmes			
		2000		2005		2000		2005		2000		2005	
		N	N	%	Δ%	N	N	%	Δ%	N	N	%	Δ%
Rivière-des-Prairies	Total	41 105	44 270	100,0	7,7	19 435	20 800	100,0	7,0	21 670	23 470	100,0	8,3
	Sans revenu	2 645	2 520	5,7	-4,7	1 000	1 140	5,5	14,0	1 645	1 380	5,9	-16,1
	Avec un revenu	38 465	41 750	94,3	8,5	18 440	19 655	94,5	6,6	20 025	22 095	94,1	10,3
	Revenu total moyen	-	29 458	-	-	30 429	33 785	-	11,0	20 954	25 608	-	22,2
	Revenu total médian	-	24 223	-	-	25 780	28 602	-	10,9	17 258	21 102	-	22,3
Île de Montréal	Total	1 491 910	1 538 335	100,0	3,1	707 915	734 415	100,0	3,7	784 000	803 920	100,0	2,5
	Sans revenu	77 535	77 305	5,0	-0,3	29 920	34 260	4,7	14,5	47 615	43 050	5,4	-9,6
	Avec un revenu	1 414 375	1 461 030	95,0	3,3	677 990	700 155	95,3	3,3	736 385	760 875	94,6	3,3
	Revenu total moyen	-	32 946	-	-	33 920	38 987	-	14,9	23 045	27 387	-	18,8
	Revenu total médian	-	22 212	-	-	24 068	25 669	-	6,7	17 006	19 664	-	15,6

Source : Statistique Canada, recensements de 2001 et 2006, compilations spéciales. Traitement et analyse : INRS-UCS. Le revenu déclaré est celui de l'année précédant le recensement. - : non disponible.

Tant chez les hommes que chez les femmes de 15 ans et plus du territoire Rivière-des-Prairies, ce sont les personnes de 45 à 54 ans qui jouissent du revenu moyen le plus élevé (respectivement 44 440 \$ et 32 830 \$). La population de tous les groupes d'âge affiche des revenus moyens inférieurs à ceux que l'on observe sur l'ensemble de l'île, à l'exception des jeunes adultes de 25 à 29 ans et de 30 à 44 ans (respectivement 27 438 \$ contre 24 799 \$ et 36 880 \$ contre 36 570 \$).

En ce qui concerne le revenu médian, ce sont les trois groupes de 25 à 54 ans qui surpassent les montants de l'ensemble de l'île. On remarque par ailleurs que l'inégalité des revenus entre les hommes et les femmes augmente à mesure que la tranche d'âge vieillit, sauf pour les 65 ans et plus. En effet, si le revenu médian des femmes de 25 à 29 équivaut à 98,6% de celui des hommes et qu'il chute à 54,1%

pour celles de 55 à 64 ans (67% pour l'île), il remonte à 75,6% pour les femmes de 65 ans et plus. Il en est ainsi essentiellement parce que le revenu médian des hommes de 65 ans et plus est inférieur de 11 575 \$ à celui de ceux de 55 à 64 ans.

D'autre part, le revenu médian des personnes nées hors Canada du territoire Rivière-des-Prairies est inférieur à celui des personnes nées au Canada (20 890 \$ contre 27 120 \$), mais c'est l'inverse pour les personnes issues des minorités visibles. Le revenu médian de celles qui sont nées hors Canada surpasse de plus de 4 000 \$ celui de l'île, mais le revenu médian de celles qui sont nées au Canada se chiffre à près de 1 000 \$ de moins. La moitié des femmes issues des minorités visibles et nées au Canada sur le territoire Rivière-des-Prairies gagnent d'ailleurs moins de 12 043 \$ en 2005 (contre 13 483 \$ pour l'île).

Revenu total moyen de la population de 15 ans et plus en 2005							
	Rivière-des-Prairies			Île de Montréal			
	Total	Hommes	Femmes	Total	Hommes	Femmes	
Total	29 458	33 785	25 608	32 946	38 987	27 387	
Groupes d'âge							
15-24 ans	10 964	11 348	10 566	11 168	11 576	10 788	
25-29 ans	27 438	28 269	26 722	24 799	26 013	23 626	
30-44 ans	36 880	41 846	32 479	36 570	40 628	32 318	
45-54 ans	38 312	44 440	32 830	43 819	51 797	36 126	
55-64 ans	29 103	36 162	22 076	39 987	51 832	28 991	
65 ans et plus	23 455	27 783	20 292	30 844	40 266	24 385	
Lieu de naissance							
Nés au Canada	31 696	36 478	27 601	36 213	43 154	30 015	
Nés hors Canada	25 958	29 785	22 342	27 194	31 958	22 574	
Minorités visibles							
Nés au Canada	17 166	18 016	16 557	21 348	22 269	20 483	
Nés hors Canada	23 858	25 209	22 768	21 901	24 461	19 429	

Source : Statistique Canada, recensement de 2006, compilations spéciales. Traitement et analyse : INRS-UCS. Le revenu déclaré est celui de l'année précédant le recensement.

Revenu total médian de la population de 15 ans et plus en 2005							
	Rivière-des-Prairies			Île de Montréal			
	Total	Hommes	Femmes	Total	Hommes	Femmes	
Total	24 223	28 602	21 102	22 212	25 669	19 664	
Groupes d'âge							
15-24 ans	8 125	8 919	7 974	8 537	8 690	8 417	
25-29 ans	27 174	27 245	26 856	21 828	22 842	20 880	
30-44 ans	32 424	35 948	30 230	28 133	30 026	26 154	
45-54 ans	32 717	40 056	28 081	31 348	34 444	29 049	
55-64 ans	24 970	33 119	17 920	26 698	32 182	21 577	
65 ans et plus	18 287	21 544	16 285	19 373	24 921	17 199	
Lieu de naissance							
Nés au Canada	27 120	30 929	24 014	25 561	29 223	22 494	
Nés hors Canada	20 890	25 533	17 961	18 183	20 726	16 400	
Minorités visibles							
Nés au Canada	12 551	14 312	12 043	13 484	13 485	13 483	
Nés hors Canada	20 013	22 396	18 988	15 947	17 199	15 050	

Source : Statistique Canada, recensement de 2006, compilations spéciales. Traitement et analyse : INRS-UCS. Le revenu déclaré est celui de l'année précédant le recensement.

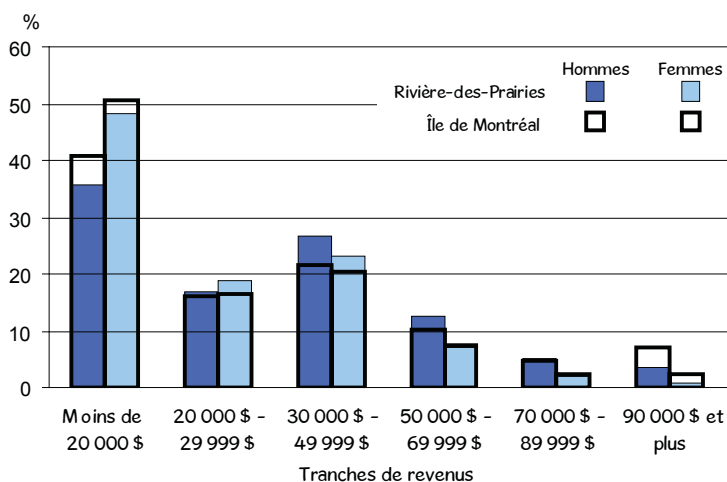
Sur le territoire Rivière-des-Prairies, la distribution des revenus des hommes et des femmes diffère sensiblement de celle de l'île de Montréal. On retrouve une plus grande portion des personnes dans les tranches de revenu intermédiaires, surtout chez les hommes. En contrepartie, les personnes qui gagnent 90 000 \$ et plus se font plus rares et une part moins grande de la population se retrouve avec moins de 20 000 \$. Cela dit, les femmes ont plus fréquemment un revenu dans la tranche inférieure : presque la moitié d'entre elles gagnent moins de 20 000 \$ contre un peu plus du tiers chez les hommes.

Comme sur l'île de Montréal, il y a plus de femmes que d'hommes sous le seuil de faible revenu sur le territoire Rivière-des-Prairies (respectivement 4 335 et 3 070). C'est dans la tranche d'âge de 30 à 44 ans que l'on retrouve la plus grande part des effectifs sous le

seuil de faible revenu (25% contre 27,6% pour l'île). Vient ensuite le groupe des 65 ans et plus (22,6% contre 17,3% sur l'île). On observe que 23,1% des hommes et 26,3% des femmes qui vivent sous le seuil de faible revenu sont âgés de 30 à 44 ans.

Comme pour l'ensemble de l'île, une faible majorité des personnes sous le seuil de faible revenu du territoire Rivière-des-Prairies sont nées au Canada (51% contre 52,1%). De même, la très grande majorité des personnes sous le seuil de faible revenu qui sont issues des minorités visibles sont nées hors Canada (30% des effectifs totaux contre 30,9% pour l'île). Finalement, la part des personnes issues des minorités qui est née au Canada représente plus du double de celle observée pour l'île (8,4% contre 3,7%).

Répartition des revenus en 2005



Source : Statistique Canada, recensement de 2006, compilations spéciales.
Traitement et analyse : INRS-UCS.

	Rivière-des-Prairies						Île de Montréal					
	Total		Hommes		Femmes		Total		Hommes		Femmes	
	N	%	N	%	N	%	N	%	N	%	N	%
Total	7 405	100,0	3 070	100,0	4 335	100,0	428 110	100,0	193 190	100,0	234 920	100,0
Groupes d'âge												
15-24 ans	1 370	18,5	665	21,7	705	16,3	82 715	19,3	39 450	20,4	43 260	18,4
25-29 ans	490	6,6	190	6,2	300	6,9	46 405	10,8	21 860	11,3	24 545	10,4
30-44 ans	1 850	25,0	710	23,1	1 140	26,3	118 275	27,6	59 240	30,7	59 030	25,1
45-54 ans	1 095	14,8	535	17,4	560	12,9	59 090	13,8	29 665	15,4	29 425	12,5
55-64 ans	920	12,4	390	12,7	530	12,2	47 485	11,1	21 285	11,0	26 195	11,2
65 ans et plus	1 675	22,6	570	18,6	1 095	25,3	74 140	17,3	21 685	11,2	52 455	22,3
Lieu de naissance												
Nés au Canada	3 775	51,0	1 540	50,2	2 235	51,6	223 110	52,1	96 320	49,9	126 790	54,0
Nés hors Canada	3 630	49,0	1 530	49,8	2 100	48,4	205 000	47,9	96 875	50,1	108 125	46,0
Minorités visibles												
Nés au Canada	620	8,4	270	8,8	355	8,2	15 815	3,7	7 565	3,9	8 245	3,5
Nés hors Canada	2 220	30,0	895	29,2	1 325	30,6	132 225	30,9	63 205	32,7	69 015	29,4
Non-appartenance aux minorités visibles	4 565	61,6	1 905	62,1	2 655	61,2	280 070	65,4	122 420	63,4	157 660	67,1

Source : Statistique Canada, recensement de 2006, compilations spéciales. Traitement et analyse : INRS-UCS.
Le revenu déclaré est celui de l'année précédant le recensement.
Il est conseillé d'interpréter avec prudence les taux de prévalence du faible revenu établis en fonction de petits chiffres.

En 2005, le revenu moyen des ménages du territoire Rivière-des-Prairies est supérieur à ce qu'il est sur l'île de Montréal (61 943 \$ contre 57 738 \$). Les 4 140 ménages qui y vivent sous le seuil de faible revenu constituent 20,9% des effectifs totaux, bien moins que les 32,3% de l'île. De fait, tous les types de ménages du territoire Rivière-des-Prairies présentent un taux de prévalence du faible revenu inférieur à celui de l'île.

Ce sont les ménages multifamiliaux qui affichent le revenu médian le plus élevé (95 537 \$ contre 76 102 \$ pour l'île). Ces ménages se retrouvent aussi le plus rarement sous le seuil de faible

revenu (6,3% contre 17,7% sur l'île). Comme sur l'ensemble de l'île, les couples avec enfants affichent un revenu médian plus élevé que les couples sans enfants (78 134 \$ contre 51 587 \$). Par contre, ils ne vivent pas plus souvent sous le seuil de faible revenu (11,5% contre 12,1%). Plus du tiers des familles monoparentales du territoire Rivière-des-Prairies se retrouvent sous le seuil de faible revenu (34,9% contre 38,8% pour l'île). Cela dit, c'est chez les personnes seules que l'on observe le revenu médian le plus bas (27 493 \$ contre 23 780 \$ sur l'île) et le taux de prévalence du faible revenu le plus élevé (37% contre 44,5% pour l'île).

Revenu total des ménages en 2005										
	Rivière-des-Prairies					Île de Montréal				
	Total	Revenu moyen	Revenu médian	Sous le seuil de faible revenu		Total	Revenu moyen	Revenu médian	Sous le seuil de faible revenu	
				N	%				N	%
Tous les ménages	19 835	61 943	52 703	4 140	20,9	831 555	57 738	40 179	268 905	32,3
Couples avec enfants	7 675	84 930	78 134	880	11,5	195 210	91 668	69 522	41 035	21,0
Couples sans enfants	4 285	59 310	51 587	520	12,1	171 760	73 416	54 292	25 995	15,1
Familles monoparentales	2 595	47 192	42 707	905	34,9	92 665	46 568	37 401	35 985	38,8
Ménages multifamiliaux	320	94 753	95 537	20	6,3	7 705	87 303	76 102	1 365	17,7
Ménages non familiaux, 1 personne	4 535	32 073	27 493	1 680	37,0	317 350	32 526	23 780	141 115	44,5
Ménages non familiaux, 2 personnes ou plus	420	57 428	51 558	135	32,1	46 855	46 884	39 205	23 405	50,0

Source : Statistique Canada, recensement de 2006, compilations spéciales. Traitement et analyse : INRS-UCS.
Le revenu déclaré est celui de l'année précédant le recensement.
Il est conseillé d'interpréter avec prudence les taux de prévalence du faible revenu établis en fonction de petits chiffres.

Connaissance des langues officielles

En 2006, plus de la moitié de la population du territoire Rivière-des-Prairies déclare connaître le français et l'anglais, comme sur l'île de Montréal (56,8% contre 56%), en hausse de 7,7% depuis 2001. En y ajoutant les 37,6% de personnes qui ne parlent que le français, on constate que 94,4% de la population connaît le français, près de 10% de plus que sur l'ensemble de l'île (85,9%).

La différence la plus notable se retrouve chez les personnes qui ne parlent que l'anglais : elles constituent 3% de la population du territoire Rivière-des-Prairies contre 11,5% de celle de l'île et leurs effectifs ont décliné de 12,9% durant la période (contre une hausse de 1,6% sur l'île). Celles qui ne maîtrisent aucune des deux langues officielles sont plutôt en proportions semblables (2,7% contre 2,6% pour l'île).

Population selon la connaissance des langues en 2006							
	Rivière-des-Prairies			Île de Montréal			
	N	%	Δ% 2001-2006	N	%	Δ% 2001-2006	
Total	54 375	100,0	5,2	1 823 905	100,0	2,3	
Anglais seulement	1 625	3,0	-12,9	209 720	11,5	1,6	
Français seulement	20 425	37,6	2,9	546 235	29,9	5,6	
Anglais et français	30 875	56,8	7,7	1 020 765	56,0	0,4	
Ni l'anglais ni le français	1 445	2,7	9,5	47 180	2,6	12,0	

Source : Statistique Canada, recensements de 2001 et 2006, compilations spéciales. Traitement et analyse : INRS-UCS.
- : données non disponibles.

LES PERSONNES NÉES HORS CANADA ET ISSUES DES MINORITÉS VISIBLES

Les personnes nées hors Canada

Le graphique ci-dessous permet de comparer la répartition de la population de 15 ans et plus issue des deux premières générations sur les territoires Rivière-des-Prairies et de l'île de Montréal. Sur le territoire Rivière-des-Prairies, les effectifs de la seconde génération – les enfants nés au Canada – représentent près des trois quarts de ceux de leurs parents de la première génération (personnes nées hors Canada). Cette proportion est bien plus élevée que sur l'ensemble de l'île où, en 2006, 28,2% des personnes sont de deuxième génération contre 41,8% sur le territoire Rivière-des-Prairies.

À partir des deux tableaux suivants, il est possible de comparer la situation des populations de 15 ans et plus nées au Canada et hors Canada. On constate d'emblée un important contraste démographique sur le territoire Rivière-des-Prairies, car les personnes nées au Canada sont beaucoup plus jeunes que celles nées hors Canada. Ainsi, les personnes de 45 à 64 ans nées hors Canada forment le principal groupe d'âge (45,5% contre 30,7% pour l'île), le deuxième groupe d'âge en importance étant celui des 65 ans et plus (22,3% contre 18,3%). Il en résulte que 67,8% des personnes nées hors Canada sont âgées de 45 ans et plus sur le territoire Rivière-des-Prairies, soit une part beaucoup plus importante que celle de l'ensemble de l'île (49%). Les groupes âgés de 65 ans et plus et de 55 à 64 ans affichent d'ailleurs des croissances deux fois plus fortes que sur l'île depuis 2001 (respectivement 35,7% et 34,2% contre 16,5% et 17,4%). Les effectifs plus jeunes, les 15 à 29 ans, se sont aussi accrus deux fois plus que sur l'île (22,9% contre 11,8%), à l'inverse des groupes d'âge intermédiaire, notamment les 45 à 54 ans dont le nombre a diminué de 9,3% (contre une hausse de 5,2% pour l'île).

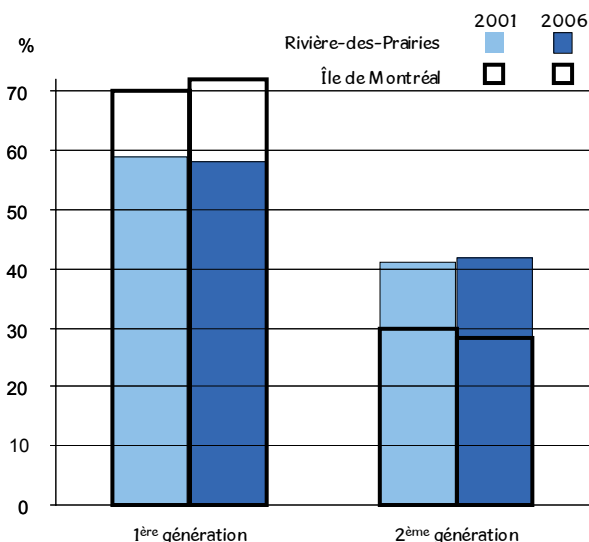
Chez les personnes nées au Canada, ce sont les groupes des 15 à 29 ans et des 30 à 44 ans qui prédominent, représentant respectivement

33,8% et 28,7% des effectifs (contre respectivement 28,6% et 24,2% sur l'île). Cela dit, les effectifs des groupes plus âgés ont connu les plus fortes augmentations, dont 25% pour les 45 à 54 ans (contre 6,5% sur l'île). Les 15 à 29 ans n'ont crû que de 2,8%, mais ils ont légèrement décliné sur l'île (-0,6%), alors que les 30 à 44 ans ont vu leurs effectifs baisser de 9,6% (contre -15,4% pour l'île).

Sur un autre plan, les personnes nées au Canada sont moins scolarisées sur le territoire Rivière-des-Prairies que sur l'île. Plus du cinquième ne possèdent aucun diplôme (21,5% contre 20,3% pour l'île) et uniquement 17% détiennent une formation universitaire contre 29,6% sur l'île. Cela dit, les écarts sont bien plus prononcés chez les personnes nées hors Canada car elles sont près de deux fois plus que sur l'ensemble de l'île à ne posséder aucun diplôme (40,8% contre 23,5% pour l'île) et trois fois moins à avoir complété une formation universitaire (12,1% contre 35,7%).

Sur le territoire Rivière-des-Prairies, les personnes nées hors Canada sont beaucoup plus concentrées dans un petit nombre de groupes selon le lieu de naissance que sur l'ensemble de l'île. Près de la moitié d'entre elles proviennent de l'Europe méridionale (45,5% contre 15,1% pour l'île) et plus du quart des Caraïbes et des Bermudes (28,1% contre 10,3% sur l'île), alors que beaucoup moins sont originaires d'Asie (9,6% contre 29,9% sur l'île). Par contre, si le groupe des Caraïbes et des Bermudes a crû de 17,4% depuis 2001 (10% pour l'île), la croissance est de 52,8% pour les personnes nées en Asie et atteint 164,3% pour celles nées en Afrique (respectivement 17,4% et 37,2% pour l'île). Cela dit, ces dernières demeurent en 2006 trois fois moins présentes sur le territoire Rivière-des-Prairies que sur l'île (4,4% contre 15%).

Population de 15 ans et plus selon le statut des générations



Source : Statistique Canada, recensements de 2001 et 2006, compilations spéciales.
Traitement et analyse : INRS-UCS.

Personnes de 15 ans et plus nées au Canada en 2006

	Rivière-des-Prairies			Île de Montréal		
	N	%	Δ% 2001-2006	N	%	Δ% 2001-2006
Total	27 325	100,0	4,2	976 005	100,0	-2,2
Femmes	14 680	53,7	5,5	515 545	52,8	-3,2
Hommes	12 645	46,3	2,7	460 455	47,2	-1,2
Groupes d'âge						
15-29 ans	9 230	33,8	2,8	278 990	28,6	-0,6
15-17 ans	2 150	7,9	3,6	47 100	4,8	-
18-24 ans	4 295	15,7	-1,2	127 150	13,0	-
25-29 ans	2 785	10,2	9,2	104 745	10,7	6,2
30-44 ans	7 835	28,7	-9,6	235 990	24,2	-15,4
45-64 ans	6 790	24,8	22,2	297 175	30,4	9,6
45-54 ans	4 425	16,2	25,0	173 720	17,8	6,5
55-64 ans	2 365	8,7	17,1	123 455	12,6	14,2
65 ans et plus	3 475	12,7	14,5	163 845	16,8	-2,4
Scolarité						
Aucun diplôme	5 885	21,5	-	197 750	20,3	-
Diplôme d'études secondaires	7 565	27,7	-	221 845	22,7	-
Diplôme d'une école de métier	4 035	14,8	-	102 085	10,5	-
Diplôme collégial	5 180	19,0	-	165 925	17,0	-
Certificat universitaire	1 235	4,5	-	53 830	5,5	-
Baccalauréat	2 560	9,4	-	151 100	15,5	-
Diplôme supérieur au baccalauréat	860	3,1	-	83 475	8,6	-

Source : Statistique Canada, recensements de 2001 et 2006, compilations spéciales. Traitement et analyse : INRS-UCS.
- : non disponible.

Personnes de 15 ans et plus nées hors Canada en 2006

	Rivière-des-Prairies			Île de Montréal		
	N	%	Δ% 2001-2006	N	%	Δ% 2001-2006
Total	16 945	100,0	13,9	562 330	100,0	14,0
Femmes	8 790	51,9	13,4	288 370	51,3	14,6
Hommes	8 155	48,1	14,4	273 955	48,7	13,3
Groupes d'âge						
15-29 ans	1 850	10,9	22,9	107 960	19,2	11,8
15-17 ans	360	2,1	53,2	12 760	2,3	-
18-24 ans	810	4,8	25,6	47 450	8,4	-
25-29 ans	680	4,0	9,7	47 745	8,5	16,6
30-44 ans	3 605	21,3	3,6	178 870	31,8	17,5
45-64 ans	7 710	45,5	8,4	172 795	30,7	10,4
45-54 ans	3 825	22,6	-9,3	93 600	16,6	5,2
55-64 ans	3 885	22,9	34,2	79 200	14,1	17,4
65 ans et plus	3 780	22,3	35,7	102 700	18,3	16,5
Scolarité						
Aucun diplôme	6 910	40,8	-	132 405	23,5	-
Diplôme d'études secondaires	3 170	18,7	-	106 385	18,9	-
Diplôme d'une école de métier	2 925	17,3	-	53 175	9,5	-
Diplôme collégial	1 880	11,1	-	69 330	12,3	-
Certificat universitaire	630	3,7	-	38 390	6,8	-
Baccalauréat	1 085	6,4	-	85 705	15,2	-
Diplôme supérieur au baccalauréat	345	2,0	-	76 935	13,7	-
Lieu de naissance						
États-Unis	135	0,8	8,0	12 945	2,3	12,5
Amérique centrale et du Sud	1 320	7,8	54,4	48 710	8,7	25,9
Caribes et Bermudes	4 755	28,1	17,4	57 920	10,3	10,0
Europe	8 365	49,4	-1,2	189 105	33,6	2,3
Europe occidentale et septentrionale	445	2,6	11,3	54 260	9,6	5,5
Europe orientale	205	1,2	86,4	49 655	8,8	22,0
Europe méridionale	7 715	45,5	-3,1	85 190	15,1	-8,1
Afrique	740	4,4	164,3	84 410	15,0	37,2
Afrique du Nord	435	2,6	128,9	58 770	10,5	41,5
Afrique subsaharienne (autre Afrique)	300	1,8	233,3	25 640	4,6	28,2
Asie	1 635	9,6	52,8	168 345	29,9	17,4
Asie occidentale et centrale et Moyen-Orient	505	3,0	55,4	53 565	9,5	14,8
Asie orientale	150	0,9	36,4	35 375	6,3	43,0
Asie du Sud-Est	815	4,8	45,5	42 950	7,6	8,3
Asie méridionale	170	1,0	142,9	36 455	6,5	12,6
Océanie et autres	0	0,0	-100,0	895	0,2	13,3

Source : Statistique Canada, recensements de 2001 et 2006, compilations spéciales. Traitement et analyse : INRS-UCS.
 - : non disponible.

Les nouveaux arrivants – les immigrants récents arrivés entre 2001 et 2006 – sont proportionnellement peu présents sur le territoire Rivière-des-Prairies puisqu'ils y constituent 7,5% de la population immigrante contre 24,4% sur l'île. Plus de la moitié des immigrants sont arrivés avant 1981 sur le territoire Rivière-des-Prairies, tandis que seulement le tiers des immigrants sur l'île étaient arrivés à cette date (58,4% contre 33,4%). On observe toutefois une forte croissance des effectifs arrivés au Canada dans les années quatre-vingt et la première moitié des années quatre-vingt-dix (respectivement 22,8% et 25,7%), alors que ces groupes ont décliné sur l'ensemble de l'île (-9% et -10,4%).

Population immigrante selon la période d'immigration

	Rivière-des-Prairies			Île de Montréal		
	N	%	Δ% 2001-2006	N	%	Δ% 2001-2006
Total*	17 350	100,0	14,2	560 390	100,0	13,8
Avant 1961	2 595	15,0	-9,7	55 810	10,0	-12,5
1961 à 1970	3 960	22,8	3,5	60 900	10,9	-9,2
1971 à 1980	3 575	20,6	-8,2	70 195	12,5	-8,8
1981 à 1990	3 020	17,4	22,8	91 090	16,3	-9,0
1991 à 1995	1 685	9,7	25,7	74 600	13,3	-10,4
1996 à 2000	1 215	7,0	-	71 120	12,7	-
2001 à 2006	1 300	7,5	-	136 675	24,4	-

Source : Statistique Canada, recensements de 2001 et 2006, compilations spéciales. Traitement et analyse : INRS-UCS.

- : non disponible.

* Les nombres ne correspondent pas à ceux des personnes nées hors Canada; pour une explication, voir "Population immigrante" au lexique.

Les nouveaux arrivants de 15 ans et plus sur le territoire Rivière-des-Prairies sont nettement plus scolarisés que leurs prédécesseurs puisqu'ils sont 35,6% à posséder un diplôme universitaire contre 12,1% pour l'ensemble des personnes nées hors Canada. Cette proportion est cependant beaucoup moindre que celle de l'ensemble de l'île (55,4%). De plus, les nouveaux arrivants sur le territoire Rivière-des-Prairies sont proportionnellement deux fois plus nombreux à ne posséder aucun diplôme en comparaison de leurs homologues de l'île (25,8% contre 12,8%). D'autre part, ils sont globalement plus jeunes que la moyenne des personnes nées hors Canada : la grande majorité est âgée de moins de 45 ans et près du tiers de moins de 30 ans (respectivement 81,4% et 30,4%).

Les personnes issues des minorités visibles

Les 10 585 personnes de 15 ans et plus issues des minorités visibles sur le territoire Rivière-des-Prairies constituent en 2006 une part légèrement plus forte de la population de 15 ans et plus que sur l'île (23,9% contre 22,7%). Leurs effectifs ont d'ailleurs fortement augmenté entre 2001 et 2006 (41,2% contre 23,4% pour l'île). Les femmes prédominent de façon plus marquée que sur l'ensemble de l'île (55,5% contre 51,4%) et les effectifs comptent à la fois plus de jeunes et de personnes âgées que sur l'île.

La part des personnes issues des minorités visibles âgées de 15 à 29 ans y est plus élevée (37,1% contre 31,8%), mais celle des personnes âgées de 45 ans et plus aussi (36,5% contre 32,5%). D'ailleurs, les groupes des 55 à 64 ans et des 65 ans et plus impressionnent avec des croissances respectives de 131,1% et 80,9% depuis 2001 (respectivement 37,2% et 35,7% sur l'île). En contrepartie, la hausse n'est que de 4% pour les 45 à 54 ans, comparativement à 24,3% pour l'ensemble de l'île. Sur un autre plan, plus du quart des personnes issues des minorités visibles ne possèdent aucun diplôme sur le territoire Rivière-des-Prairies (28,6% contre 21,7% pour l'île) et très peu possèdent une formation universitaire (1,9% contre 10,5%).

La grande majorité des personnes issues des minorités visibles sur le territoire Rivière-des-Prairies appartiennent au groupe des Noirs (65,6% contre 27,6% sur l'île). En fait, le territoire Rivière-des-Prairies concentre à lui seul 7,2% de la population de toute l'île appartenant à ce groupe. Le second groupe en taille, les Latino-Américains, rassemble 13,2% des effectifs (12,8% pour l'île). Cela dit, le groupe des Noirs a connu une croissance bien plus faible que l'ensemble des groupes de minorités visibles sur le territoire Rivière-des-Prairies entre 2001 et 2006 (respectivement 25% et 41,2%). Les croissances les plus élevées sont le fait des groupes asiatiques (Sud-Asiatiques, Chinois et Asiatiques du Sud-Est), avec des taux qui dépassent 75%, mais surtout des Arabes-Asiatiques occidentaux, dont les effectifs ont triplé (200% contre 33,8% pour l'île).

Nouveaux arrivants de 15 ans et plus (2001-2006)

	Rivière-des-Prairies		Île de Montréal	
	N	%	N	%
Total	970	100,0	112 565	100,0
Femmes	495	51,0	57 105	50,7
Hommes	475	49,0	55 465	49,3
Groupes d'âge				
15-29 ans	295	30,4	34 910	31,0
15-17 ans	90	9,3	4 295	3,8
18-24 ans	120	12,4	11 880	10,6
25-29 ans	85	8,8	18 735	16,6
30-44 ans	495	51,0	63 110	56,1
45-64 ans	130	13,4	12 400	11,0
45-54 ans	110	11,3	8 975	8,0
55-64 ans	20	2,1	3 425	3,0
65 ans et plus	45	4,6	2 150	1,9
Scolarité				
Aucun diplôme	250	25,8	14 390	12,8
Diplôme d'études secondaires	150	15,5	16 635	14,8
Diplôme d'une école de métier	105	10,8	6 850	6,1
Diplôme collégial	115	11,9	12 380	11,0
Certificat universitaire	100	10,3	10 435	9,3
Baccalauréat	185	19,1	27 825	24,7
Diplôme supérieur au baccalauréat	60	6,2	24 040	21,4

Source : Statistique Canada, recensement de 2006, compilations spéciales.
Traitement et analyse : INRS-UCS.

Appartenance des personnes de 15 ans et plus aux minorités visibles en 2006

	Rivière-des-Prairies			Île de Montréal		
	N	%	Δ% 2001-2006	N	%	Δ% 2001-2006
Total	10 585	100,0	41,2	349 325	100,0	23,4
Femmes	5 870	55,5	40,9	179 405	51,4	24,6
Hommes	4 710	44,5	41,2	169 925	48,6	22,2
Groupes d'âge						
15-29 ans	3 930	37,1	34,1	111 000	31,8	17,9
15-17 ans	950	9,0	33,8	18 590	5,3	-
18-24 ans	1 790	16,9	22,6	51 160	14,6	-
25-29 ans	1 185	11,2	57,0	41 250	11,8	21,4
30-44 ans	2 795	26,4	46,3	124 775	35,7	22,5
45-64 ans	3 055	28,9	38,2	86 645	24,8	28,9
45-54 ans	1 680	15,9	4,0	54 005	15,5	24,3
55-64 ans	1 375	13,0	131,1	32 640	9,3	37,2
65 ans et plus	805	7,6	80,9	26 905	7,7	35,7
Scolarité						
Aucun diplôme	3 025	28,6	-	75 925	21,7	-
Diplôme d'études secondaires	2 245	21,2	-	76 795	22,0	-
Diplôme d'une école de métier	1 805	17,1	-	32 315	9,3	-
Diplôme collégial	1 855	17,5	-	48 330	13,8	-
Certificat universitaire	560	5,3	-	24 960	7,1	-
Baccalauréat	885	8,4	-	54 480	15,6	-
Diplôme supérieur au baccalauréat	205	1,9	-	36 525	10,5	-

Source : Statistique Canada, recensements de 2001 et 2006, compilations spéciales. Traitement et analyse : INRS-UCS.
- : non disponible.

Groupes de minorités visibles et autochtones de 15 ans et plus en 2006

	Rivière-des-Prairies				Île de Montréal			
	N	%*	%**	Δ% 2001-2006	N	%*	%*	Δ% 2001-2006
Population totale	44 270	100,0	--	7,7	1 538 335	100,0	--	3,1
Minorités visibles	10 585	23,9	100,0	41,2	349 325	22,7	100,0	23,4
Noir	6 945	15,7	65,6	25,0	96 255	6,3	27,6	17,1
Sud-Asiatique	205	0,5	1,9	86,4	44 645	2,9	12,8	16,5
Chinois	330	0,7	3,1	78,4	44 380	2,9	12,7	39,2
Asiatique du Sud-Est	780	1,8	7,4	90,2	26 175	1,7	7,5	8,8
Arabe / Asiatique occidental	735	1,7	6,9	200,0	64 260	4,2	18,4	33,8
Latino-Américain	1 395	3,2	13,2	70,1	44 870	2,9	12,8	32,9
Coréen, Japonais, Philippin	65	0,1	0,6	30,0	21 720	1,4	6,2	25,7
Minorités autre et multiples	135	0,3	1,3	12,5	7 015	0,5	2,0	-7,3
Non-appartenance aux minorités visibles	33 640	76,0	--	-	1 182 530	76,9	--	-
Autochtone	50	0,1	-	-	6 475	0,4	-	-

Source : Statistique Canada, recensements de 2001 et 2006, compilations spéciales. Traitement et analyse : INRS-UCS.

-- : non disponible.

-- : ne s'applique pas.

* En % du total de la population.

** En % des personnes issues des minorités visibles.

Au recensement de 2001, les effectifs des autochtones font partie du groupe de non-appartenance aux minorités visibles.

Les personnes issues des minorités visibles sur le territoire Rivière-des-Prairies sont nées au Canada dans une proportion presque deux fois plus grande que la moyenne de l'île (25,2% contre 14,4% sur l'île). En 2006, les personnes issues des minorités visibles nées au Canada sont très jeunes sur le territoire Rivière-des-Prairies, comparativement à l'île (86,7% contre 20,5% sur l'île ont entre 15 et 29 ans) et surtout à celles nées hors Canada (20,5% contre 24,6% sur l'île ont entre 15 et 29 ans). À peine 2,2% d'entre elles ont dépassé 44 ans alors que c'est le cas de presque la moitié de celles nées hors Canada (47,9%).

La jeunesse des personnes issues des minorités visibles nées au Canada peut en partie expliquer la faible part d'entre elles qui possède une formation universitaire (13,1% contre 24,2% pour l'île) puisqu'elles ont plus fréquemment un diplôme collégial (24,2% contre 18,5%). Il est possible aussi que la part plus élevée des 45 à 64 ans chez les personnes issues des minorités visibles nées hors Canada (38,1% contre 28,2% pour l'île) soit responsable de la plus grande proportion de personnes sans diplôme (29,2% contre 21,3% sur l'île), et surtout, d'un taux deux fois plus élevé de personnes possédant un diplôme d'une école de métier (20,3% contre 9,8% en moyenne sur le territoire de l'île).

Personnes de 15 ans et plus issues des minorités visibles nées au Canada en 2006

	Rivière-des-Prairies		Île de Montréal	
	N	%	N	%
Total	2 665	100,0	50 215	100,0
Femmes	1 495	56,1	25 590	51,0
Hommes	1 175	44,1	24 620	49,0
Groupes d'âge				
15-29 ans	2 310	86,7	37 555	74,8
15-17 ans	635	23,8	9 935	19,8
18-24 ans	1 075	40,3	18 245	36,3
25-29 ans	595	22,3	9 375	18,7
30-44 ans	285	10,7	8 795	17,5
45-64 ans	35	1,3	2 410	4,8
45-54 ans	20	0,8	1 615	3,2
55-64 ans	20	0,8	800	1,6
65 ans et plus	25	0,9	1 450	2,9
Scolarité				
Aucun diplôme	715	26,8	12 250	24,4
Diplôme d'études secondaires	755	28,3	13 535	27,0
Diplôme d'une école de métier	195	7,3	2 990	6,0
Diplôme collégial	645	24,2	9 285	18,5
Certificat universitaire	125	4,7	2 380	4,7
Baccalauréat	195	7,3	7 140	14,2
Diplôme supérieur au baccalauréat	30	1,1	2 640	5,3

Source : Statistique Canada, recensements de 2006, compilations spéciales. Traitement et analyse : INRS-UCS.

À noter que dans les données sur le lieu de naissance publiées par Statistique Canada, les autochtones ne font pas partie du groupe des personnes issues des minorités visibles.

Personnes 15 ans et plus issues des minorités visibles nées hors Canada en 2006

	Rivière-des-Prairies		Île de Montréal	
	N	%	N	%
Total	7 920	100,0	299 110	100,0
Femmes	4 380	55,3	153 805	51,4
Hommes	3 540	44,7	145 300	48,6
Groupes d'âge				
15-29 ans	1 620	20,5	73 440	24,6
15-17 ans	315	4,0	8 655	2,9
18-24 ans	715	9,0	32 910	11,0
25-29 ans	590	7,4	31 880	10,7
30-44 ans	2 510	31,7	115 980	38,8
45-64 ans	3 015	38,1	84 235	28,2
45-54 ans	1 660	21,0	52 390	17,5
55-64 ans	1 350	17,0	31 840	10,6
65 ans et plus	775	9,8	25 455	8,5
Scolarité				
Aucun diplôme	2 315	29,2	63 680	21,3
Diplôme d'études secondaires	1 490	18,8	63 260	21,1
Diplôme d'une école de métier	1 605	20,3	29 325	9,8
Diplôme collégial	1 210	15,3	39 040	13,1
Certificat universitaire	430	5,4	22 575	7,5
Baccalauréat	690	8,7	47 340	15,8
Diplôme supérieur au baccalauréat	175	2,2	33 885	11,3

Source : Statistique Canada, recensement de 2006, compilations spéciales. Traitement et analyse : INRS-UCS.

À noter que dans les données sur le lieu de naissance publiées par Statistique Canada, les autochtones ne font pas partie du groupe des personnes issues des minorités visibles.

Sur le territoire Rivière-des-Prairies comme sur l'île de Montréal, la répartition selon le niveau de scolarité des personnes issues des minorités visibles s'apparente passablement à celle des personnes n'appartenant pas aux minorités visibles. En effet, 28,6% des premières ne possèdent aucun diplôme et 15,6% ont une formation universitaire, et c'est respectivement le cas de 29% et 15,1% des personnes qui n'appartiennent pas aux minorités visibles. Cette similarité masque cependant que les deux groupes affichent sur le territoire Rivière-des-Prairies des niveaux de scolarité inférieurs à ceux de l'île où la part de ceux qui possèdent une formation universitaire surpasse nettement celle de ceux qui n'ont aucun diplôme (respectivement 31,6% et 21,3%).

Une observation plus détaillée des groupes de minorités visibles révèle que, comme sur l'île, le groupe des Asiatiques du Sud-Est présente la part la plus élevée de personnes n'ayant aucun diplôme

(48,7% contre 30,5% pour l'île). Avec 12,2%, c'est le groupe des Sud-Asiatiques qui présente le plus faible taux de non-diplômés alors que sur l'ensemble de l'île, il est parmi les plus élevés à 25,7% (les effectifs du groupe des Coréens, Japonais et Philippins sont trop restreints pour en tirer une conclusion solide). À l'opposé, le groupe des Arabes et Asiatiques Occidentaux, avec 29,8%, affiche la plus forte proportion d'universitaires. En terminant, il faut interpréter avec prudence la distribution des niveaux de scolarité entre les groupes des minorités visibles, puisqu'une forte majorité des personnes issues des minorités visibles sont nées hors Canada et que la distribution d'un groupe peut être influencée par sa structure d'âge et l'ancienneté de l'immigration.

Scolarité des personnes issues des minorités visibles et des autochtones de 15 ans et plus en 2006

	Total (100%)	Aucun diplôme	Diplôme d'études secondaires	Diplôme d'une école de métier	Diplôme collégial	Certificat universitaire	Baccalauréat	Diplôme supérieur au baccalauréat
Rivière-des-Prairies								
Population totale	44 270	28,9	24,2	15,7	15,9	4,2	8,2	2,7
Minorités visibles	10 585	28,6	21,2	17,1	17,5	5,3	8,4	1,9
Noir	6 945	27,4	21,2	18,9	18,9	4,7	7,1	1,7
Sud-Asiatique	205	12,2	34,1	4,9	17,1	4,9	14,6	4,9
Chinois	330	31,8	27,3	6,1	9,1	-	15,2	6,1
Asiatique du Sud-Est	780	48,7	16,0	5,8	7,7	4,5	16,0	1,9
Arabe / Asiatique occidental	735	17,0	21,8	12,9	19,0	12,2	12,2	5,4
Latino-Américain	1 395	32,3	20,8	19,4	16,5	4,3	6,5	0,4
Coréen, Japonais, Philippin	65	-	15,4	23,1	53,8	-	-	-
Minorités autre et multiples	135	22,2	18,5	22,2	11,1	18,5	-	7,4
Non-appartenance aux minorités visibles	33 640	29,0	25,2	15,3	15,5	3,9	8,2	3,0
Autochtone	50	50,0	20,0	20,0	-	-	20,0	-
Île de Montréal								
Population totale	1 538 335	21,5	21,3	10,1	15,3	6,0	15,4	10,4
Minorités visibles	349 325	21,7	22,0	9,3	13,8	7,1	15,6	10,5
Noir	96 255	24,7	22,1	15,5	15,4	6,5	9,7	6,1
Sud-Asiatique	44 645	25,7	29,7	4,6	12,4	5,4	12,0	10,2
Chinois	44 380	19,6	18,5	3,0	11,9	7,6	23,6	15,8
Asiatique du Sud-Est	26 175	30,5	22,7	6,2	13,1	5,1	13,4	9,0
Arabe / Asiatique occidental	64 260	13,6	17,7	7,0	13,3	9,2	22,4	16,7
Latino-Américain	44 870	26,0	23,3	13,0	13,7	4,9	11,3	7,7
Coréen, Japonais, Philippin	21 720	8,8	21,8	5,8	16,3	13,6	25,1	8,6
Minorités autre et multiples	7 015	24,4	21,6	10,5	14,5	6,7	12,9	9,4
Non-appartenance aux minorités visibles	1 182 530	21,3	21,1	10,3	15,7	5,7	15,4	10,5
Autochtone	6 475	27,8	23,8	14,6	15,3	5,3	9,7	3,5

Source : Statistique Canada, recensement de 2006, compilations spéciales. Traitement et analyse : INRS-UCS.
- : non disponible.

MARCHÉ DU TRAVAIL

Principaux indicateurs économiques

Au recensement de 2006, la population totale de 15 ans et plus sur le territoire Rivière-des-Prairies se chiffrait à 44 275 personnes, soit 2,9% de celle de l'île de Montréal. La population active comptait 28 780 individus, dont 26 710 personnes occupées et 2 070 chômeurs, respectivement en hausse de 8,6% et en baisse de 1,4% depuis 2001 (contre 4,9% et -0,6% pour l'île).

Il en résulte un taux d'activité de 65%, supérieur à celui de l'île (63,6%). Ce taux d'activité masque néanmoins des disparités hommes-femmes importantes : un taux d'activité de 71,4% chez les

hommes, qui a crû de 0,9 point (contre 0,1 point pour l'île), et un taux plus faible de 59,3% chez les femmes, qui a diminué de 0,7 point (contre une hausse de 1,4 point sur l'île). De même, le taux d'emploi est un peu plus élevé sur le territoire Rivière-des-Prairies que sur l'île (60,3% contre 58%), mais en moindre croissance depuis 2001 (0,5 point contre 1 point). Notons également que le taux de chômage de 7,2% est inférieur à celui de l'île (8,8%). Il a d'ailleurs davantage diminué durant la période, mais seulement chez les femmes (-1,4 point contre -0,1 point chez celles de l'ensemble de l'île).

Principaux indicateurs économiques de la population, par sexe et par catégorie d'âge en 2006

	Rivière-des-Prairies						Île de Montréal					
	Total		Hommes		Femmes		Total		Hommes		Femmes	
	N	Δ% 2001-2006	N	Δ% 2001-2006	N	Δ% 2001-2006	N	Δ% 2001-2006	N	Δ% 2001-2006	N	Δ% 2001-2006
Population de 15 ans et plus	44 275	7,7	20 800	7,0	23 470	8,3	1 538 335	3,1	734 415	3,7	803 920	2,5
Population active	28 780	7,8	14 850	8,4	13 925	7,1	978 785	4,4	512 310	3,8	466 480	5,2
Personnes occupées	26 710	8,6	13 745	8,4	12 965	8,8	892 735	4,9	465 715	4,6	427 020	5,4
Chômeurs	2 070	-1,4	1 105	8,9	965	-10,6	86 055	-0,6	46 590	-3,6	39 460	3,1
Personnes inactives	15 495	7,5	5 950	3,6	9 545	10,1	559 545	0,9	222 105	3,7	337 440	-0,9
Taux d'activité (%)	65,0	0,1	71,4	0,9	59,3	-0,7	63,6	0,8	69,8	0,1	58,0	1,4
Taux d'emploi (%)	60,3	0,5	66,1	0,9	55,2	0,2	58,0	1,0	63,4	0,5	53,1	1,4
Taux de chômage (%)	7,2	-0,7	7,4	0,0	6,9	-1,4	8,8	-0,4	9,1	-0,7	8,5	-0,1
Population de 15 à 29 ans	11 080	5,7	5 495	8,0	5 580	3,6	386 945	2,6	189 820	1,6	197 130	3,6
Population active	7 775	10,5	3 955	16,7	3 820	4,9	267 125	2,1	132 540	0,1	134 590	4,2
Personnes occupées	6 960	11,4	3 490	16,1	3 470	7,1	237 795	2,5	116 825	0,7	120 965	4,3
Chômeurs	810	2,5	465	20,8	350	-12,5	29 330	-0,8	15 715	-4,5	13 615	3,9
Personnes inactives	3 300	-4,2	1 540	-9,7	1 765	1,1	119 820	3,6	57 280	5,2	62 540	2,2
Taux d'activité (%)	70,2	3,1	71,9	5,3	68,4	0,8	69,0	-0,3	69,8	-1,1	68,3	0,4
Taux d'emploi (%)	62,8	3,2	63,5	4,5	62,1	1,9	61,5	0,0	61,5	-0,6	61,4	0,4
Taux de chômage (%)	10,4	-0,8	11,8	0,4	9,2	-1,8	11,0	-0,3	11,9	-0,5	10,1	0,0
Population de 30 à 44 ans	11 435	-5,8	5 370	-6,9	6 065	-4,9	414 865	-3,8	211 560	-2,7	203 300	-4,8
Population active	10 085	-3,9	5 000	-6,5	5 085	-1,3	345 985	-3,9	187 090	-3,2	158 895	-4,8
Personnes occupées	9 410	-3,9	4 675	-6,3	4 735	-1,3	314 290	-3,7	169 885	-2,5	144 405	-5,1
Chômeurs	675	-3,6	330	-5,7	350	-1,4	31 700	-6,0	17 205	-9,2	14 490	-2,0
Personnes inactives	1 350	-18,2	375	-12,8	980	-19,7	68 880	-2,8	24 470	0,7	44 410	-4,6
Taux d'activité (%)	88,2	1,8	93,0	0,4	83,8	3,0	83,4	-0,2	88,4	-0,4	78,2	0,0
Taux d'emploi (%)	82,3	1,7	87,0	0,5	78,1	2,9	75,8	0,1	80,3	0,2	71,0	-0,3
Taux de chômage (%)	6,7	0,0	6,6	0,1	6,9	0,0	9,2	-0,2	9,2	-0,6	9,1	0,2
Population de 45 à 64 ans	14 495	14,4	6 870	13,1	7 630	15,7	469 975	9,9	224 955	11,8	245 015	8,2
Population active	10 595	18,7	5 660	17,8	4 940	19,9	340 675	15,0	176 775	13,9	163 900	16,2
Personnes occupées	10 030	20,2	5 350	17,8	4 680	22,8	317 100	15,6	163 820	14,6	153 280	16,7
Chômeurs	570	-1,7	310	17,0	260	-16,1	23 570	7,3	12 955	6,0	10 620	9,0
Personnes inactives	3 900	4,3	1 205	-5,1	2 695	8,9	129 300	-1,6	48 180	4,5	81 120	-4,9
Taux d'activité (%)	73,1	2,7	82,4	3,3	64,7	2,2	72,5	3,2	78,6	1,5	66,9	4,6
Taux d'emploi (%)	69,2	3,3	77,9	3,2	61,3	3,5	67,5	3,4	72,8	1,8	62,6	4,6
Taux de chômage (%)	5,4	-1,1	5,5	0,0	5,3	-2,2	6,9	-0,5	7,3	-0,6	6,5	-0,4
Population de 65 ans et plus	7 255	24,8	3 060	22,6	4 190	26,4	266 545	4,1	108 080	5,7	158 465	3,0
Population active	315	31,3	235	51,6	80	-5,9	25 000	30,1	15 905	24,0	9 095	42,4
Personnes occupées	310	44,2	225	60,7	80	14,3	23 550	31,6	15 180	25,0	8 365	45,5
Chômeurs	10	-60,0	10	-33,3	0	-100,0	1 450	9,0	720	3,6	730	15,9
Personnes inactives	6 940	24,5	2 830	20,7	4 110	27,0	241 540	2,0	92 175	3,1	149 370	1,3
Taux d'activité (%)	4,3	0,2	7,7	1,5	1,9	-0,7	9,4	1,9	14,7	2,1	5,7	1,5
Taux d'emploi (%)	4,3	0,6	7,3	1,7	1,9	-0,2	8,8	1,8	14,0	2,1	5,3	1,6
Taux de chômage (%)	3,2	-7,2	4,3	-5,4	0,0	-17,6	5,8	-1,1	4,5	-0,9	8,0	-1,9

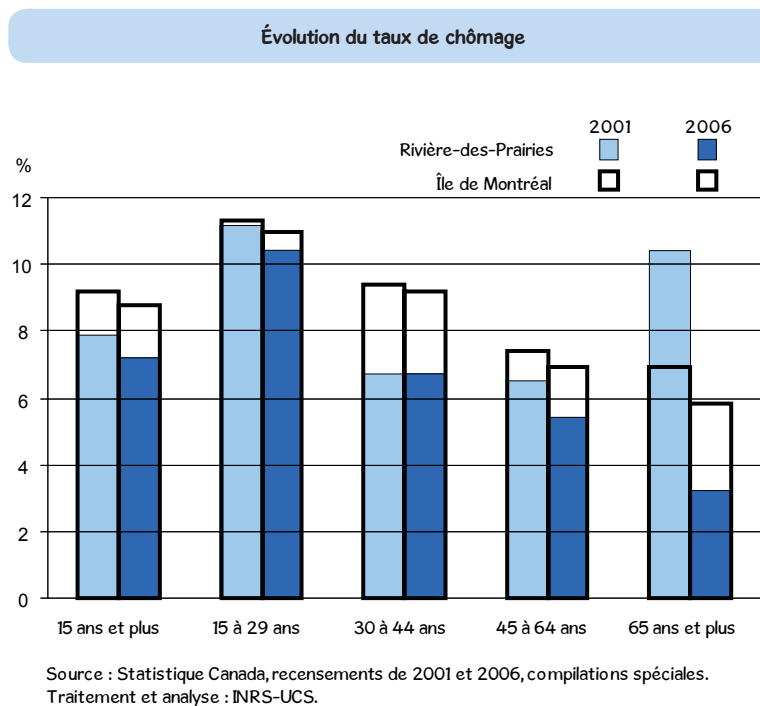
Source : Statistique Canada, recensements de 2001 et 2006, compilations spéciales. Traitement et analyse : INRS-UCS.

- : non disponible.

Il est conseillé d'interpréter avec prudence les taux de variation calculés à partir de petits chiffres.

Bien que la distribution des groupes d'âge au sein de la population active du territoire Rivière-des-Prairies et de l'île soit relativement similaire, la lecture des principaux indicateurs économiques révèle quelques différences notables. D'une part, pour presque tous les groupes d'âge, les taux d'activité et d'emploi sur le territoire Rivière-des-Prairies sont légèrement supérieurs à ceux de l'île. Ceux du groupe le plus jeune, les 15 à 29 ans, se sont tous deux accrus de plus de 3 points, ce qui n'est pas le cas sur l'île de Montréal. D'autre part, quelque soit le groupe d'âge, les taux de chômage sont toujours plus bas sur le territoire Rivière-des-Prairies que sur l'île. Cela dit, seules les cohortes féminines affichent des baisses, contrairement à l'île où tous les groupes d'hommes ont vu leur taux de chômage diminuer.

Le graphique suivant permet de comparer l'évolution du taux de chômage des différents groupes d'âge entre 2001 et 2006 pour les territoires Rivière-des-Prairies et de l'île. Le taux de chômage de la population active (15 ans et plus) a diminué de 0,7 point depuis 2001, mais pas pour les 30 à 44 ans, dont le taux n'a pas changé. Cela dit, ces derniers demeurent bien moins souvent au chômage que leurs homologues de l'île en 2006 (6,7% contre 9,2%), comme tous les autres groupes sur le territoire Rivière-des-Prairies.



Selon le lieu de naissance

L'objectif de cette section est de comparer les indicateurs économiques de la population née hors Canada avec celle née au Canada.

Relativement aux effectifs en présence, en 2006, 16 945 personnes âgées de 15 ans et plus et nées hors Canada résident sur le territoire Rivière-des-Prairies, en hausse de 13,9% depuis 2001 (14% pour l'île). Ces personnes représentent 3% des effectifs vivant sur l'île de Montréal et 38,3% de la population de 15 ans et plus sur le territoire Rivière-des-Prairies. Entre 2001 et 2006, la population active née au Canada a crû de 5,4%, et celle née hors Canada de 12,6%. Cette dernière constitue en 2006 plus du tiers de la population active sur le territoire Rivière-des-Prairies (34,4% contre 34,5% sur l'île). Il en va sensiblement de même pour les personnes occupées (33,9% contre 33% pour l'île), alors que les

effectifs de celles nées hors Canada ont crû de 15,7%, trois fois plus que ceux des personnes nées au Canada (5,3%).

Relativement au taux d'activité, celui des personnes nées hors Canada est nettement inférieur à celui des personnes nées au Canada (58,5% contre 69%), et ce, pour tous les groupes d'âge hormis les 65 ans et plus. Cet écart atteint presque 8 points pour le groupe des 15 à 29 ans (63,6% contre 71,5%). Ce groupe affiche toutefois la plus forte progression depuis 2001 (8,1 points pour les jeunes nés hors Canada contre 2,5 points pour ceux nés au Canada). Les femmes de 15 à 29 ans nées hors Canada présentent d'ailleurs la plus forte croissance durant la période (9,2 points contre 3,9 points pour l'île). À l'inverse, on observe la baisse la plus prononcée chez les hommes de 30 à 44 ans nés hors Canada (-0,9 points contre la stabilité sur l'île).

Principaux indicateurs économiques des personnes nées hors Canada en 2006

	Rivière-des-Prairies						Île de Montréal					
	Total		Hommes		Femmes		Total		Hommes		Femmes	
	N	Δ% 2001-2006	N	Δ% 2001-2006	N	Δ% 2001-2006	N	Δ% 2001-2006	N	Δ% 2001-2006	N	Δ% 2001-2006
Population de 15 ans et plus	16 945	13,9	8 155	14,4	8 790	13,5	562 325	14,0	273 955	13,3	288 370	14,6
Population active	9 910	12,6	5 385	13,8	4 530	11,3	337 220	17,1	185 485	15,0	151 735	19,7
Personnes occupées	9 065	15,7	4 955	15,5	4 105	15,8	294 805	18,3	163 260	16,6	131 540	20,4
Chômeurs	845	-12,0	430	-2,3	420	-20,0	42 420	9,5	22 225	4,7	20 195	15,2
Personnes inactives	7 035	15,7	2 770	15,2	4 265	15,9	225 105	9,6	88 470	9,9	136 635	9,4
Taux d'activité (%)	58,5	-0,6	66,0	-0,3	51,5	-1,1	60,0	1,6	67,7	1,0	52,6	2,2
Taux d'emploi (%)	53,5	0,8	60,8	0,6	46,7	0,9	52,4	1,9	59,6	1,7	45,6	2,2
Taux de chômage (%)	8,5	-2,4	8,0	-1,3	9,3	-3,6	12,6	-0,9	12,0	-1,2	13,3	-0,5
Population de 15 à 29 ans	1 850	22,9	880	34,4	970	14,1	107 955	11,8	52 675	10,0	55 285	13,6
Population active	1 180	41,3	600	46,3	580	34,9	64 305	16,9	32 925	12,5	31 380	21,8
Personnes occupées	1 040	56,4	525	61,5	510	50,0	54 135	19,0	27 845	15,3	26 290	23,2
Chômeurs	145	-17,1	75	-11,8	65	-27,8	10 170	6,7	5 080	-0,5	5 090	15,2
Personnes inactives	670	0,8	280	14,3	390	-7,1	43 650	5,0	19 750	5,9	23 905	4,3
Taux d'activité (%)	63,6	8,1	68,2	5,6	59,8	9,2	59,6	2,6	62,5	1,4	56,8	3,9
Taux d'emploi (%)	56,1	11,9	59,7	10,1	52,6	12,6	50,1	3,0	52,9	2,5	47,6	3,8
Taux de chômage (%)	12,3	-8,7	12,5	-8,2	11,2	-9,7	15,8	-1,5	15,4	-2,0	16,2	-1,0
Population de 30 à 44 ans	3 605	3,6	1 665	4,4	1 935	2,9	178 875	17,5	90 700	17,2	88 175	17,9
Population active	3 060	2,7	1 535	3,4	1 530	2,3	139 545	18,5	77 745	17,2	61 800	20,2
Personnes occupées	2 745	4,2	1 380	3,4	1 370	5,8	119 860	19,8	67 220	19,0	52 640	20,9
Chômeurs	315	-10,0	160	6,7	160	-17,9	19 685	11,0	10 525	6,8	9 160	16,2
Personnes inactives	545	7,9	135	17,4	410	5,1	39 330	14,1	12 950	17,0	26 375	12,8
Taux d'activité (%)	84,9	-0,7	92,2	-0,9	79,1	-0,4	78,0	0,6	85,7	0,0	70,1	1,4
Taux d'emploi (%)	76,1	0,4	82,9	-0,8	70,8	1,9	67,0	1,3	74,1	1,1	59,7	1,5
Taux de chômage (%)	10,3	-1,4	10,4	0,3	10,5	-2,5	14,1	-1,0	13,5	-1,4	14,8	-0,5
Population de 45 à 64 ans	7 710	8,4	3 800	9,5	3 910	7,3	172 800	10,4	84 320	10,5	88 475	10,4
Population active	5 490	12,4	3 100	12,7	2 390	12,2	123 440	14,4	68 045	12,6	55 395	16,6
Personnes occupées	5 115	14,9	2 910	13,9	2 205	16,4	111 475	15,1	61 780	13,5	49 690	17,0
Chômeurs	375	-12,8	185	-7,5	185	-21,3	11 965	8,3	6 260	4,5	5 705	13,0
Personnes inactives	2 220	-0,4	700	-2,1	1 520	0,3	49 360	1,7	16 280	2,4	33 080	1,3
Taux d'activité (%)	71,2	2,5	81,6	2,3	61,1	2,7	71,4	2,4	80,7	1,5	62,6	3,3
Taux d'emploi (%)	66,3	3,7	76,6	3,0	56,4	4,4	64,5	2,6	73,3	2,0	56,2	3,2
Taux de chômage (%)	6,8	-2,0	6,0	-1,3	7,7	-3,3	9,7	-0,5	9,2	-0,7	10,3	-0,3
Population de 65 ans et plus	3 775	35,5	1 805	28,0	1 970	43,3	102 700	16,5	46 265	15,1	56 440	17,6
Population active	180	89,5	155	106,7	30	50,0	9 930	34,9	6 780	28,3	3 155	51,7
Personnes occupées	170	88,9	145	107,1	25	66,7	9 335	34,9	6 415	27,8	2 915	53,0
Chômeurs	10	0,0	10	-	0	-100,0	600	36,4	360	35,8	235	34,3
Personnes inactives	3 600	33,8	1 655	24,4	1 945	43,5	92 765	14,8	39 485	13,1	53 280	16,1
Taux d'activité (%)	4,8	1,4	8,6	3,3	1,5	0,0	9,7	1,4	14,7	1,5	5,6	1,3
Taux d'emploi (%)	4,5	1,3	8,0	3,0	1,3	0,2	9,1	1,3	13,9	1,4	5,2	1,2
Taux de chômage (%)	5,6	-4,9	6,5	6,5	0,0	-50,0	6,0	0,0	5,3	0,3	7,4	-1,0

Source : Statistique Canada, recensements de 2001 et 2006, compilations spéciales. Traitement et analyse : INRS-UCS. - : non disponible. Il est conseillé d'interpréter avec prudence les taux de variation calculés à partir de petits chiffres.

Globalement, les mêmes constats s'appliquent aux taux d'emploi : ils sont nettement plus faibles chez les personnes nées hors Canada (53,5% contre 64,6% pour celles nées au Canada). Le groupe des 30 à 44 ans – qui jouit du meilleur taux d'emploi peu importe le lieu de naissance – présente l'écart le plus considérable entre les populations nées hors Canada et au Canada, soit 9 points (76,1% contre 85,1%). Finalement les femmes de 15 à 29 ans nées hors Canada ont vu leur taux d'emploi croître le plus depuis 2001 (12,6 points contre 3,8 points pour l'île), alors que celui des hommes de 30 à 44 ans nés hors Canada a connu la plus forte baisse avec -0,8 point (hausse de 1,1 point sur l'île).

En ce qui concerne le taux de chômage en 2006, celui des personnes nées hors Canada est supérieur à celui des personnes

nées au Canada (8,5% contre 6,5%). Les effectifs des chômeurs nés hors Canada ont toutefois décliné de 12% depuis 2001, alors que ceux des chômeurs nés au Canada ont augmenté de 7,9%. L'écart le plus grand entre les taux de chômage des deux populations (hormis les 65 ans et plus) est observé chez les 30 à 44 ans (10,3% contre 5,1%); le nombre de chômeurs nés hors Canada de ce groupe d'âge a tout de même diminué de 10% durant la période. Le contraste est moins fort chez les jeunes de 15 à 29 ans nés hors Canada puisque leur taux de chômage de 12,3%, en chute de 8,7 points, n'est pas aussi éloigné de celui de 10,2% des jeunes nés au Canada (en légère hausse de 0,3 point). Chez les jeunes femmes, la différence est un peu plus grande (11,2% contre 8,6%).

Principaux indicateurs économiques des personnes nées au Canada en 2006

	Rivière-des-Prairies						Île de Montréal					
	Total		Hommes		Femmes		Total		Hommes		Femmes	
	N	Δ% 2001-2006	N	Δ% 2001-2006	N	Δ% 2001-2006	N	Δ% 2001-2006	N	Δ% 2001-2006	N	Δ% 2001-2006
Population de 15 ans et plus	27 330	4,2	12 650	2,8	14 675	5,4	976 005	-2,2	460 455	-1,2	515 545	-3,2
Population active	18 865	5,4	9 470	5,6	9 400	5,2	641 565	-1,2	326 820	-1,7	314 745	-0,6
Personnes occupées	17 645	5,3	8 785	4,8	8 855	5,7	597 935	-0,6	302 455	-0,9	295 475	-0,2
Chômeurs	1 225	7,9	680	17,2	545	-1,8	43 635	-8,8	24 365	-10,1	19 265	-7,1
Personnes inactives	8 460	1,5	3 180	-4,9	5 275	5,7	334 440	-4,3	133 635	-0,1	200 800	-6,9
Taux d'activité (%)	69,0	0,8	74,9	2,0	64,0	-0,2	65,7	0,7	71,0	-0,3	61,1	1,6
Taux d'emploi (%)	64,6	0,7	69,4	1,3	60,3	0,1	61,3	1,1	65,7	0,2	57,3	1,7
Taux de chômage (%)	6,5	0,2	7,2	0,7	5,8	-0,4	6,8	-0,6	7,5	-0,7	6,1	-0,4
Population de 15 à 29 ans	9 230	2,8	4 615	4,1	4 610	1,7	278 995	-0,6	137 145	-1,3	141 845	0,2
Population active	6 595	6,5	3 355	12,6	3 240	0,8	202 820	-1,8	99 615	-3,5	103 205	-0,1
Personnes occupées	5 925	6,2	2 965	10,6	2 960	1,9	183 660	-1,5	88 985	-3,1	94 675	0,0
Chômeurs	670	9,8	385	28,3	280	-11,1	19 160	-4,3	10 635	-6,3	8 525	-1,8
Personnes inactives	2 630	-5,4	1 260	-13,4	1 370	3,8	76 170	2,9	37 530	4,8	38 640	1,0
Taux d'activité (%)	71,5	2,5	72,7	5,5	70,3	-0,6	72,7	-0,9	72,6	-1,6	72,8	-0,2
Taux d'emploi (%)	64,2	2,0	64,2	3,8	64,2	0,1	65,8	-0,7	64,9	-1,2	66,7	-0,2
Taux de chômage (%)	10,2	0,3	11,5	1,4	8,6	-1,2	9,4	-0,3	10,7	-0,3	8,3	-0,1
Population de 30 à 44 ans	7 835	-9,6	3 705	-11,3	4 125	-8,1	235 990	-15,4	120 860	-13,7	115 130	-17,0
Population active	7 025	-6,5	3 470	-10,1	3 560	-2,7	206 440	-14,8	109 345	-13,8	97 095	-16,0
Personnes occupées	6 665	-6,9	3 300	-9,8	3 365	-4,0	194 425	-14,1	102 665	-12,9	91 760	-15,5
Chômeurs	360	1,4	165	-19,5	195	25,8	12 010	-24,9	6 685	-26,4	5 335	-22,8
Personnes inactives	805	-30,0	240	-25,0	565	-32,3	29 550	-18,8	11 515	-12,9	18 030	-22,2
Taux d'activité (%)	89,7	3,0	93,7	1,2	86,3	4,8	87,5	0,6	90,5	-0,1	84,3	1,0
Taux d'emploi (%)	85,1	2,5	89,1	1,4	81,6	3,5	82,4	1,2	84,9	0,8	79,7	1,4
Taux de chômage (%)	5,1	0,4	4,8	-0,5	5,5	1,3	5,8	-0,8	6,1	-1,1	5,5	-0,5
Population de 45 à 64 ans	6 785	22,1	3 070	18,1	3 720	25,9	297 175	9,6	140 635	12,6	156 545	7,0
Population active	5 110	26,3	2 560	24,9	2 550	28,1	217 235	15,3	108 730	14,8	108 500	15,9
Personnes occupées	4 910	25,9	2 435	22,7	2 475	29,2	205 630	15,9	102 035	15,3	103 590	16,5
Chômeurs	195	34,5	125	78,6	75	-6,3	11 610	6,3	6 690	7,4	4 915	4,9
Personnes inactives	1 680	10,9	505	-9,0	1 175	22,4	79 940	-3,5	31 905	5,6	48 040	-8,8
Taux d'activité (%)	75,3	2,5	83,5	4,7	68,5	1,2	73,1	3,7	77,3	1,5	69,3	5,3
Taux d'emploi (%)	72,4	2,2	79,4	3,1	66,5	1,7	69,2	3,8	72,6	1,8	66,2	5,4
Taux de chômage (%)	3,8	0,2	4,9	1,5	2,9	-1,1	5,3	-0,5	6,2	-0,4	4,5	-0,5
Population de 65 ans et plus	3 475	14,7	1 255	15,1	2 220	14,4	163 845	-2,4	61 815	-0,4	102 030	-3,6
Population active	135	-3,6	80	6,7	55	-15,4	15 065	27,1	9 125	20,9	5 940	37,8
Personnes occupées	135	8,0	80	14,3	55	-8,3	14 215	29,6	8 770	23,2	5 450	41,7
Chômeurs	0	-100,0	0	-100,0	0	-100,0	850	-4,5	355	-17,4	495	7,6
Personnes inactives	3 340	15,6	1 175	15,8	2 165	15,5	148 780	-4,6	52 685	-3,3	96 090	-5,3
Taux d'activité (%)	3,9	-0,7	6,4	-0,5	2,5	-0,9	9,2	2,1	14,8	2,6	5,8	1,7
Taux d'emploi (%)	3,9	-0,2	6,4	0,0	2,5	-0,6	8,7	2,2	14,2	2,7	5,3	1,7
Taux de chômage (%)	0,0	-10,7	0,0	-20,0	0,0	-15,4	5,6	-1,9	3,9	-1,8	8,3	-2,4

Source : Statistique Canada, recensements de 2001 et 2006, compilations spéciales. Traitement et analyse : INRS-UCS.

- : non disponible.

Il est conseillé d'interpréter avec prudence les taux de variation calculés à partir de petits chiffres.

Personnes issues des minorités visibles

L'objectif de cette section est de comparer les indicateurs économiques de la population du territoire Rivière-des-Prairies avec ceux de la population issue des minorités visibles.

En 2006, la population active du territoire Rivière-des-Prairies compte 7 330 personnes âgées de 15 ans et plus issues des minorités visibles, soit 3,2% des effectifs de l'île de Montréal. Elles y représentent 25,5% de la population active (23,2% sur l'île de Montréal), et leurs effectifs ont crû de moitié depuis 2001 (49,6%). La hausse du nombre de personnes occupées issues des minorités visibles est encore plus forte (57,2%), mais leur part de la population occupée demeure un peu plus faible (24,4%). Le nombre de chômeurs issus des minorités visibles a augmenté de 9,3% durant la période, dont 14,3% chez les femmes. Ajoutons que 39,6% de tous les chômeurs du territoire Rivière-des-Prairies en 2006 sont issus des minorités visibles.

Les taux d'activité et d'emploi des personnes issues des minorités visibles dépassent ceux de l'ensemble de la population de 15 ans et plus sur le territoire Rivière-des-Prairies (respectivement 69,2% et 61,5%

contre 65% et 60,3%), mais c'est aussi le cas de leur taux de chômage (11,2% contre 7,2%). Depuis 2001, le taux de chômage a toutefois décliné de 4,1 points, alors que les taux d'activité et d'emploi ont augmenté (respectivement de 3,8 points et 6,2 points), soit une amélioration bien plus importante que celle observée pour l'ensemble de la population (variations respectives de -0,7 point, 0,1 point et 0,5 point).

L'âge est une caractéristique importante mettant en évidence des différences entre les principaux indicateurs du marché du travail des personnes issues des minorités visibles sur le territoire Rivière-des-Prairies. Fait à noter, contrairement aux deux groupes plus âgés, les groupes de 15 à 29 ans et 30 à 44 ans affichent des taux d'activité inférieurs à ceux de l'ensemble de la population de 15 ans et plus sur le territoire Rivière-des-Prairies (respectivement 63,9% et 85,2% contre 70,2% et 88,2%). La faiblesse du taux d'activité concerne plus particulièrement les femmes, car elles ont des taux d'activité inférieurs à ceux des hommes pour tous les groupes d'âge, dont un écart de 18,7 points chez les 45 à 64 ans (68,3% contre 87% chez les hommes).

Principaux indicateurs économiques des personnes issues des minorités visibles en 2006

	Rivière-des-Prairies						Île de Montréal					
	Total		Hommes		Femmes		Total		Hommes		Femmes	
	N	Δ% 2001-2006	N	Δ% 2001-2006	N	Δ% 2001-2006	N	Δ% 2001-2006	N	Δ% 2001-2006	N	Δ% 2001-2006
Population de 15 ans et plus	10 580	41,2	4 710	41,2	5 875	41,2	349 330	23,4	169 925	22,2	179 405	24,6
Population active	7 330	49,6	3 610	51,7	3 725	48,1	226 595	27,4	121 475	24,5	105 120	31,0
Personnes occupées	6 515	57,2	3 230	60,7	3 285	53,9	193 765	30,6	104 340	28,2	89 425	33,5
Chômeurs	820	9,3	380	2,7	440	14,3	32 820	11,5	17 130	5,9	15 695	18,4
Personnes inactives	3 250	25,0	1 100	15,8	2 150	30,7	122 735	16,6	48 455	16,7	74 280	16,5
Taux d'activité (%)	69,2	3,8	76,6	5,2	63,5	3,0	64,9	2,1	71,5	1,3	58,6	2,9
Taux d'emploi (%)	61,5	6,2	68,5	8,2	56,0	4,7	55,5	3,1	61,4	2,9	49,8	3,3
Taux de chômage (%)	11,2	-4,1	10,5	-5,0	11,8	-3,5	14,5	-2,1	14,1	-2,5	14,9	-1,6
Population de 15 à 29 ans	3 935	34,3	1 820	31,4	2 115	37,3	111 000	17,9	53 705	15,4	57 300	20,3
Population active	2 510	54,0	1 215	49,1	1 300	59,5	65 730	25,1	32 705	19,6	33 030	31,1
Personnes occupées	2 160	71,4	1 025	65,3	1 130	75,2	55 245	28,9	27 500	24,5	27 745	33,5
Chômeurs	355	-4,1	180	-7,7	170	-2,9	10 490	8,4	5 205	-1,0	5 280	19,3
Personnes inactives	1 420	9,2	605	5,2	810	11,7	45 270	8,7	21 000	9,4	24 275	8,2
Taux d'activité (%)	63,9	8,3	66,9	8,1	61,5	8,6	59,2	3,4	60,9	2,2	57,6	4,7
Taux d'emploi (%)	55,0	12,0	56,5	11,7	53,4	11,5	49,8	4,3	51,2	3,8	48,4	4,8
Taux de chômage (%)	14,1	-8,6	14,8	-9,1	13,1	-8,4	16,0	-2,4	15,9	-3,3	16,0	-1,6
Population de 30 à 44 ans	2 795	46,0	1 180	43,9	1 615	48,2	124 775	22,5	62 770	20,6	62 005	24,5
Population active	2 380	50,2	1 095	45,0	1 285	54,8	95 870	25,0	53 060	21,5	42 810	29,6
Personnes occupées	2 110	54,0	980	49,6	1 130	59,2	81 430	28,7	45 280	25,2	36 145	33,4
Chômeurs	270	22,7	115	21,1	155	29,2	14 445	7,6	7 775	3,8	6 665	12,2
Personnes inactives	410	26,2	80	23,1	330	26,9	28 900	14,9	9 710	15,6	19 190	14,5
Taux d'activité (%)	85,2	2,4	92,8	0,7	79,3	3,2	76,8	1,5	84,5	0,6	69,0	2,7
Taux d'emploi (%)	75,5	4,0	83,1	3,2	69,8	4,7	65,3	3,2	72,1	2,6	58,3	3,9
Taux de chômage (%)	11,3	-2,6	10,5	-2,1	12,1	-2,4	15,1	-2,4	14,7	-2,5	15,6	-2,4
Population de 45 à 64 ans	3 055	38,2	1 425	47,7	1 625	30,5	86 645	28,9	41 865	30,0	44 780	27,9
Population active	2 350	41,1	1 240	56,0	1 110	27,6	61 920	32,3	33 630	32,7	28 290	31,8
Personnes occupées	2 155	43,7	1 160	62,2	1 000	28,2	54 235	33,4	29 620	34,6	24 615	32,1
Chômeurs	190	11,8	80	6,7	110	22,2	7 685	25,1	4 010	20,6	3 675	30,3
Personnes inactives	705	29,4	190	11,8	515	37,3	24 725	21,1	8 230	19,7	16 490	21,7
Taux d'activité (%)	76,9	1,6	87,0	4,6	68,3	-1,6	71,5	1,9	80,3	1,6	63,2	1,9
Taux d'emploi (%)	70,5	2,6	81,4	7,3	61,5	-1,2	62,6	2,1	70,8	2,5	55,0	1,8
Taux de chômage (%)	8,1	-2,1	6,5	-2,9	9,9	-0,4	12,4	-0,7	11,9	-1,2	13,0	-0,1
Population de 65 ans et plus	800	79,8	290	81,3	515	80,7	26 910	35,8	11 585	40,3	15 320	32,5
Population active	90	350,0	65	225,0	20	-	3 065	74,1	2 075	69,4	995	87,7
Personnes occupées	85	325,0	65	225,0	20	-	2 860	81,6	1 940	75,6	915	94,7
Chômeurs	0	-	0	-	0	-	210	16,7	130	8,3	75	25,0
Personnes inactives	715	66,3	225	55,2	485	70,2	23 835	31,9	9 515	35,3	14 325	29,9
Taux d'activité (%)	11,2	6,7	22,4	9,9	3,9	3,9	11,4	2,5	17,9	3,1	6,5	1,9
Taux d'emploi (%)	10,6	6,1	22,4	9,9	3,9	3,9	10,6	2,7	16,7	3,3	6,0	1,9
Taux de chômage (%)	0,0	0,0	0,0	0,0	0,0	0,0	6,9	-3,3	6,3	-3,5	7,5	-3,8

Source : Statistique Canada, recensements de 2001 et 2006, compilations spéciales. Traitement et analyse : INRS-UCS. - : non disponible. À noter que dans les données sur le lieu de naissance publiées par Statistique Canada, les autochtones ne font pas partie du groupe des personnes issues des minorités visibles. Il est conseillé d'interpréter avec prudence les taux de variation calculés à partir de petits chiffres.

Chez les personnes actives issues des minorités visibles du territoire Rivière-des-Prairies, les taux de chômage des hommes ont généralement davantage décliné que ceux des femmes. Il atteint chez ces dernières 11,8%, en baisse de 3,5 points depuis 2001 (14,9% pour l'île, en baisse de 1,6 point). Parmi les personnes issues des minorités visibles âgées de moins de 65 ans, tous les groupes d'âge affichent un taux de chômage inférieur à l'île, le plus faible étant celui des hommes de 45 à 64 ans (6,5% contre 11,9%). À l'opposé, les 15 à 29 ans présentent, à 14,1%, le plus haut taux de chômage, dont 14,8% pour les hommes (respectivement 10,4% et 11,8% pour l'ensemble de la population du territoire Rivière-des-Prairies).

Dans cette section, les indicateurs économiques des personnes issues des minorités visibles nées au Canada sont comparés avec ceux des personnes issues des minorités visibles nées hors Canada. Parmi les personnes actives issues des minorités visibles et âgées de 15 ans et plus sur le territoire Rivière-des-Prairies en 2006, 1 735 sont nées au Canada et 5 595 sont nées hors Canada. Les femmes sont plus nombreuses que les hommes chez les actifs nés au Canada (55%), ce qui n'est pas le cas pour les actifs nés hors Canada (49,4%).

Sur le territoire Rivière-des-Prairies, le taux d'activité des personnes issues des minorités visibles et nées au Canada est inférieur à celui de celles nées hors Canada (65,1% contre 70,6%), tout comme pour le taux d'emploi (56,5% contre 63,2%). Il convient cependant de préciser que la grande majorité de celles nées au Canada sont âgées de moins de 29 ans, donc plus susceptibles d'être aux études. On remarque tout de même que le taux de chômage des hommes de 15 à 29 ans atteint 18,2% chez ceux nés au Canada, contre 12,7% pour ceux nés hors Canada. La situation sur le marché du travail des jeunes de 15 à 29 ans nés au Canada est moins favorable que celle des autres jeunes issus des minorités visibles sur le territoire Rivière-des-Prairies puisque leur taux de chômage est supérieur (15,3% contre 12,1%), ainsi qu'à celui des jeunes issus des minorités visibles nés hors Canada de l'ensemble de l'île (17%).

En terminant, les effectifs limités (1 735 personnes) de la population active issue des minorités visibles née au Canada sur le territoire Rivière-des-Prairies commandent la prudence dans l'interprétation des données. C'est pourquoi aucune analyse des hommes et femmes par groupe d'âge n'est réalisée.

Principaux indicateurs économiques des personnes issues des minorités visibles nées au Canada en 2006	Rivière-des-Prairies			Île de Montréal		
	Total	Hommes	Femmes	Total	Hommes	Femmes
	Population de 15 ans et plus	2 665	1 170	1 490	50 215	24 620
Population active	1 735	780	955	32 300	15 835	16 465
Personnes occupées	1 505	665	840	28 295	13 755	14 540
Chômeurs	230	120	110	4 005	2 080	1 920
Personnes inactives	930	395	540	17 920	8 790	9 130
Taux d'activité (%)	65,1	66,4	64,1	64,3	64,3	64,3
Taux d'emploi (%)	56,5	56,6	56,4	56,3	55,9	56,8
Taux de chômage (%)	13,3	15,4	11,5	12,4	13,1	11,7
Population de 15 à 29 ans	2 315	1 035	1 275	37 555	18 395	19 165
Population active	1 440	660	780	22 890	10 915	11 975
Personnes occupées	1 220	540	670	19 690	9 275	10 415
Chômeurs	220	120	105	3 200	1 640	1 560
Personnes inactives	870	375	495	14 665	7 475	7 190
Taux d'activité (%)	62,2	63,8	61,2	60,9	59,3	62,5
Taux d'emploi (%)	52,7	52,2	52,5	52,4	50,4	54,3
Taux de chômage (%)	15,3	18,2	13,5	14,0	15,0	13,0
Population de 30 à 44 ans	285	115	175	8 795	4 475	4 320
Population active	265	100	155	7 510	3 950	3 560
Personnes occupées	250	100	150	6 925	3 645	3 285
Chômeurs	10	0	10	585	305	275
Personnes inactives	25	10	15	1 285	520	760
Taux d'activité (%)	93,0	87,0	91,2	85,4	88,4	82,4
Taux d'emploi (%)	87,7	87,0	88,2	78,8	81,5	76,0
Taux de chômage (%)	3,8	0,0	6,5	7,8	7,7	7,7
Population de 45 à 64 ans	40	15	25	2 415	1 140	1 270
Population active	30	20	10	1 705	830	870
Personnes occupées	35	15	10	1 500	710	790
Chômeurs	0	0	0	200	115	80
Personnes inactives	10	0	10	705	310	400
Taux d'activité (%)	85,7	100,0	50,0	70,7	72,8	68,5
Taux d'emploi (%)	100,0	100,0	50,0	62,2	62,3	62,2
Taux de chômage (%)	0,0	0,0	0,0	11,7	13,9	9,2
Population de 65 ans et plus	30	10	20	1 450	615	835
Population active	0	0	10	190	135	55
Personnes occupées	0	0	0	175	125	55
Chômeurs	0	0	0	15	10	0
Personnes inactives	25	10	20	1 255	475	780
Taux d'activité (%)	0,0	0,0	40,0	13,1	22,0	6,6
Taux d'emploi (%)	0,0	0,0	0,0	12,1	20,3	6,6
Taux de chômage (%)	0,0	0,0	0,0	7,9	7,4	0,0

Source : Statistique Canada, recensement de 2006, compilations spéciales. Traitement et analyse : INRS-UCS.
À noter que dans les données sur le lieu de naissance publiées par Statistique Canada, les autochtones ne font pas partie du groupe des personnes issues des minorités visibles.
Il est conseillé d'interpréter avec prudence les taux calculés à partir de petits chiffres.

Principaux indicateurs économiques des personnes issues des minorités visibles nées hors Canada en 2006	Rivière-des-Prairies			Île de Montréal		
	Total	Hommes	Femmes	Total	Hommes	Femmes
	Population de 15 ans et plus	7 920	3 540	4 380	299 110	145 300
Population active	5 595	2 830	2 765	194 290	105 640	88 655
Personnes occupées	5 005	2 565	2 445	165 470	90 590	74 880
Chômeurs	590	265	325	28 825	15 045	13 775
Personnes inactives	2 320	710	1 615	104 820	39 665	65 155
Taux d'activité (%)	70,6	79,9	63,1	65,0	72,7	57,6
Taux d'emploi (%)	63,2	72,5	55,8	55,3	62,3	48,7
Taux de chômage (%)	10,5	9,4	11,8	14,8	14,2	15,5
Population de 15 à 29 ans	1 625	780	840	73 445	35 305	38 135
Population active	1 070	550	520	42 840	21 785	21 050
Personnes occupées	940	480	460	35 550	18 220	17 330
Chômeurs	130	70	60	7 290	3 565	3 720
Personnes inactives	550	235	320	30 605	13 520	17 080
Taux d'activité (%)	66,0	70,5	61,9	58,3	61,7	55,2
Taux d'emploi (%)	58,0	61,5	54,8	48,4	51,6	45,4
Taux de chômage (%)	12,1	12,7	11,5	17,0	16,4	17,7
Population de 30 à 44 ans	2 510	1 065	1 445	115 980	58 295	57 685
Population active	2 120	990	1 125	88 365	49 110	39 250
Personnes occupées	1 860	880	980	74 505	41 640	32 865
Chômeurs	260	110	145	13 860	7 470	6 390
Personnes inactives	390	70	320	27 620	9 185	18 430
Taux d'activité (%)	84,5	93,0	77,9	76,2	84,2	68,0
Taux d'emploi (%)	74,1	82,6	67,8	64,2	71,4	57,0
Taux de chômage (%)	12,3	11,1	12,9	15,7	15,2	16,3
Population de 45 à 64 ans	3 015	1 410	1 605	84 230	40 725	43 510
Population active	2 320	1 220	1 095	60 215	32 800	27 415
Personnes occupées	2 125	1 140	985	52 730	28 910	23 820
Chômeurs	190	80	110	7 480	3 890	3 590
Personnes inactives	695	185	510	24 015	7 920	16 090
Taux d'activité (%)	76,9	86,5	68,2	71,5	80,5	63,0
Taux d'emploi (%)	70,5	80,9	61,4	62,6	71,0	54,8
Taux de chômage (%)	8,2	6,6	10,0	12,4	11,9	13,1
Population de 65 ans et plus	775	280	490	25 455	10 975	14 485
Population active	85	60	25	2 875	1 940	935
Personnes occupées	80	60	20	2 680	1 815	865
Chômeurs	0	0	0	195	115	75
Personnes inactives	690	220	465	22 580	9 035	13 545
Taux d'activité (%)	11,0	21,1	5,1	11,3	17,7	6,5
Taux d'emploi (%)	10,4	21,1	4,1	10,5	16,5	6,0
Taux de chômage (%)	0,0	0,0	0,0	6,8	5,9	8,0

Source : Statistique Canada, recensement de 2006, compilations spéciales. Traitement et analyse : INRS-UCS.
À noter que dans les données sur le lieu de naissance publiées par Statistique Canada, les autochtones ne font pas partie du groupe des personnes issues des minorités visibles.
Il est conseillé d'interpréter avec prudence les taux calculés à partir de petits chiffres.

Type d'industrie

La distribution des activités dans lesquelles œuvrait la population occupée habitant sur le territoire Rivière-des-Prairies en 2006 montre que les résidents travaillent majoritairement dans deux grands secteurs : les services à la consommation (30,2% contre 30,1% pour l'île) et les services à la production (26,1% contre 30,4%). Ajoutons que la part des hommes et des femmes œuvrant dans ces deux grands secteurs sont semblables. Toutefois, la part des femmes dans le grand secteur des services publics est bien plus élevée que celle des hommes (30,5% contre 10,4%) alors que la part de ces derniers est deux fois grande dans le grand secteur secondaire (31% contre 15,3% des femmes).

On retrouve les plus grandes concentrations de résidents occupés dans les secteurs fabrication (17,8%), commerce de détail (12,7%), soins de santé et assistance sociale (11,5%). Cela dit, chez

les femmes, le secteur soins de santé et assistance sociale domine (19,1% contre 4,4 pour les hommes) alors que les hommes sont les plus nombreux dans le secteur de la fabrication (21,6% contre 13,7% chez les femmes).

Contrairement au secteur de la finance, assurances et immobilier qui occupe 31,6% plus de résidents qu'en 2001, la fabrication est en déclin avec une chute de 18,3% des effectifs durant la période, mais qui demeure plus limitée que sur l'île (-22,1%). Malgré cette baisse, le secteur de la fabrication demeure, proportionnellement, beaucoup plus important sur le territoire Rivière-des-Prairies que sur l'île (17,8% contre 12,4%). Il en va de même pour le grand secteur secondaire qui regroupe, malgré une chute d'effectifs de 12,8% depuis 2001 (-16,8% sur l'île), près du quart de la population occupée du territoire en 2006 (23,4% contre 15,4% sur l'île).

Grands secteurs d'activité de la population occupée en 2006									
	Total			Hommes			Femmes		
	N	%	Δ% 2001-2006	N	%	Δ% 2001-2006	N	%	Δ% 2001-2006
Rivière-des-Prairies									
Toutes les industries	26 710	100,0	8,6	13 745	100,0	8,4	12 965	100,0	8,8
Secteur primaire	40	0,1	300,0	25	0,2	--	10	0,1	--
Secteur secondaire	6 245	23,4	-12,8	4 260	31,0	-7,0	1 980	15,3	-23,3
Construction	1 500	5,6	10,7	1 290	9,4	8,9	210	1,6	27,3
Fabrication	4 745	17,8	-18,3	2 970	21,6	-12,5	1 770	13,7	-26,7
Services à la consommation	8 060	30,2	13,9	4 275	31,1	13,4	3 780	29,2	13,7
Commerce de gros	1 890	7,1	5,6	1 165	8,5	3,1	720	5,6	8,3
Commerce de détail	3 395	12,7	24,4	1 580	11,5	26,4	1 815	14,0	22,2
Autres services à la consommation	2 775	10,4	8,6	1 530	11,1	10,1	1 245	9,6	6,0
Services à la production	6 980	26,1	18,6	3 735	27,2	20,9	3 240	25,0	15,1
Transport et communication	2 045	7,7	2,5	1 435	10,4	5,9	615	4,7	-3,9
Finance, assurances et immobilier	2 205	8,3	31,6	855	6,2	47,4	1 340	10,3	21,3
Services aux entreprises	2 730	10,2	23,3	1 445	10,5	25,1	1 285	9,9	20,1
Services publics	5 390	20,2	21,0	1 430	10,4	14,9	3 950	30,5	22,9
Administrations publiques	900	3,4	10,4	395	2,9	-7,1	505	3,9	27,8
Services d'enseignement	1 275	4,8	28,8	330	2,4	40,4	940	7,3	25,3
Soins de santé et assistance sociale	3 080	11,5	20,5	605	4,4	16,3	2 470	19,1	21,4
Services publics	135	0,5	42,1	100	0,7	53,8	35	0,3	0,0
Île de Montréal									
Toutes les industries	892 735	100,0	4,9	465 715	100,0	4,6	427 020	100,0	5,4
Secteur primaire	2 720	0,3	80,7	1 980	0,4	80,8	735	0,2	81,5
Secteur secondaire	137 390	15,4	-16,8	95 185	20,4	-12,8	42 200	9,9	-24,6
Construction	26 575	3,0	16,4	23 320	5,0	18,5	3 255	0,8	3,3
Fabrication	110 815	12,4	-22,1	71 865	15,4	-19,6	38 945	9,1	-26,3
Services à la consommation	268 860	30,1	10,6	139 940	30,0	9,6	128 920	30,2	11,8
Commerce de gros	50 230	5,6	4,7	31 315	6,7	2,7	18 915	4,4	8,1
Commerce de détail	96 630	10,8	11,6	46 655	10,0	9,8	49 975	11,7	13,4
Autres services à la consommation	122 000	13,7	12,4	61 970	13,3	13,2	60 030	14,1	11,6
Services à la production	271 000	30,4	7,8	156 065	33,5	10,6	114 940	26,9	4,2
Transport et communication	78 815	8,8	-1,7	51 160	11,0	1,5	27 660	6,5	-7,1
Finance, assurances et immobilier	60 835	6,8	13,9	28 120	6,0	17,1	32 715	7,7	11,2
Services aux entreprises	131 350	14,7	11,5	76 785	16,5	15,1	54 565	12,8	6,7
Services publics	212 770	23,8	12,2	72 545	15,6	9,4	140 215	32,8	13,7
Administrations publiques	34 520	3,9	-0,9	17 260	3,7	-3,8	17 260	4,0	2,2
Services d'enseignement	71 815	8,0	15,2	26 635	5,7	15,6	45 175	10,6	15,0
Soins de santé et assistance sociale	101 055	11,3	14,5	25 210	5,4	10,4	75 845	17,8	16,0
Services publics	5 380	0,6	28,7	3 440	0,7	39,6	1 935	0,5	12,5

Source : Statistique Canada, recensements de 2001 et 2006, compilation spéciale de la Direction de la planification et de l'information sur le marché du travail, Direction régionale d'Emploi-Québec de l'Île-de-Montréal. Traitement et analyse : INRS-UCS.
 -- : ne s'applique pas.

Comparativement à l'ensemble de l'île, tel que mentionné précédemment, les activités reliées à la fabrication (17,8% contre 12,4%), les activités reliées au commerce de détail (12,7% contre 10,8% pour l'île) caractérisent également bien la population occupée du territoire Rivière-des-Prairies. Dans ce dernier cas, il s'agit d'un secteur dont les effectifs augmentent beaucoup plus vite que pour l'île (24,4% contre 11,6%).

Profession

Du point de vue des grandes catégories professionnelles, 23,9% de la population occupée du territoire Rivière-des-Prairies se retrouve dans la catégorie vente et services (23,9% sur l'île), 23,3% dans la catégorie affaires, finances et administration (20,3% sur l'île) et 14,8% dans les métiers, transport et machinerie (9,3% sur l'île). Au regard de la répartition des professions selon le sexe, quelques nuances doivent cependant être apportées. Ainsi, alors que la catégorie la plus importante, vente et services, occupe une

part presque équivalente d'hommes et de femmes (respectivement 23,2% et 24,6%), ces dernières œuvrent beaucoup plus souvent que les hommes dans le domaine des affaires finances et administration (33,5% contre 13,6%). À l'inverse, dans la catégorie métiers, transport et machinerie, on retrouve 26,7% des hommes et seulement 2,1% des femmes.

Il est intéressant de constater que la catégorie vente et services est en croissance de 16,8% depuis 2001, croissance qui est d'ailleurs supérieure à celle enregistrée pour l'île (13,9%) et plus élevée chez les femmes que chez les hommes (19,3% contre 14,2%). Il en va de même pour la catégorie métiers, transport et machinerie (15,7% contre 5,9% sur l'île), la hausse étant plus marquée chez les femmes que chez les hommes (respectivement 27,9% et 14,8%). Le secteur de la santé connaît également une forte progression sur le territoire Rivière-des-Prairies (21% contre 9,5% sur l'île), cette croissance étant attribuable à une augmentation de 22,1% des effectifs féminins dans cette catégorie depuis 2001 (15% pour les hommes).

Grandes catégories professionnelles de la population occupée en 2006

	Total			Hommes				Femmes			
	N	%▼	Δ% 2001-2006	N	%▼	%◀	Δ% 2001-2006	N	%▼	%◀	Δ% 2001-2006
Rivière-des-Prairies											
Population occupée totale de 15 ans et plus selon la profession*	26 705	100,0	8,6	13 745	100,0	51,5	8,4	12 965	100,0	48,5	8,8
Gestion	2 555	9,6	14,8	1 620	11,8	63,4	3,2	940	7,3	36,8	43,5
Affaires, finances et administration	6 210	23,3	10,5	1 865	13,6	30,0	31,3	4 340	33,5	69,9	3,3
Sciences naturelles et appliquées et domaines apparentés	1 445	5,4	-1,0	1 200	8,7	83,0	1,7	245	1,9	17,0	-12,5
Secteur de la santé	1 585	5,9	21,0	230	1,7	14,5	15,0	1 355	10,5	85,5	22,1
Sciences sociales, enseignement, administration publique et religion	1 815	6,8	29,2	410	3,0	22,6	18,8	1 405	10,8	77,4	33,2
Arts, culture, sports et loisirs	420	1,6	2,4	160	1,2	38,1	-40,7	255	2,0	60,7	88,9
Vente et services	6 370	23,9	16,8	3 185	23,2	50,0	14,2	3 185	24,6	50,0	19,3
Métiers, transport et machinerie	3 950	14,8	15,7	3 675	26,7	93,0	14,8	275	2,1	7,0	27,9
Secteur primaire	110	0,4	100,0	95	0,7	86,4	72,7	10	0,1	9,1	--
Transformation, fabrication et services d'utilité publique	2 245	8,4	-30,7	1 300	9,5	57,9	-21,2	950	7,3	42,3	-40,1
Île de Montréal											
Population occupée totale de 15 ans et plus selon la profession*	892 735	100,0	4,9	465 715	100,0	52,2	4,6	427 020	100,0	47,8	5,4
Gestion	92 185	10,3	-2,8	58 965	12,7	64,0	-6,4	33 220	7,8	36,0	4,4
Affaires, finances et administration	180 935	20,3	3,2	63 945	13,7	35,3	10,8	116 990	27,4	64,7	-0,5
Sciences naturelles et appliquées et domaines apparentés	72 575	8,1	5,3	56 945	12,2	78,5	7,5	15 630	3,7	21,5	-2,1
Secteur de la santé	54 385	6,1	9,5	14 490	3,1	26,6	8,3	39 900	9,3	73,4	9,9
Sciences sociales, enseignement, administration publique et religion	95 505	10,7	18,8	33 075	7,1	34,6	14,0	62 435	14,6	65,4	21,5
Arts, culture, sports et loisirs	49 305	5,5	9,4	23 525	5,1	47,7	7,6	25 780	6,0	52,3	11,2
Vente et services	213 370	23,9	13,9	107 305	23,0	50,3	13,5	106 065	24,8	49,7	14,4
Métiers, transport et machinerie	82 750	9,3	5,9	75 590	16,2	91,3	5,3	7 160	1,7	8,7	13,1
Secteur primaire	4 365	0,5	31,9	3 720	0,8	85,2	37,5	640	0,1	14,7	5,8
Transformation, fabrication et services d'utilité publique	47 345	5,3	-30,0	28 150	6,0	59,5	-26,5	19 200	4,5	40,6	-34,6

Source : Statistique Canada, recensements de 2001 et 2006, compilation spéciale de la Direction de la planification et de l'information sur le marché du travail, Direction régionale d'Emploi-Québec de l'île-de-Montréal. Traitement et analyse : INRS-UCS
 -- : pas d'effectifs en 2001.
 * CNP-S 2006, classification nationale des professions pour statistiques de 2006.
 %▼ : En % du total de la population.
 %◀ : En % des effectifs des catégories professionnelles.

LES PRESTATAIRES DE L'ASSURANCE-EMPLOI

Le tableau suivant présente la situation des prestataires de l'assurance-emploi actifs et aptes au travail (ci-après appelés prestataires par souci de simplification) sur le territoire Rivière-des-Prairies selon le sexe, l'âge, la scolarité et le niveau de compétence. La moyenne mensuelle pour les douze derniers mois de la période d'observation (d'avril 2006 à mars 2007) s'établit à 1 607 prestataires au total, soit une diminution de 2,5% par rapport à la moyenne des douze premiers mois de la période (d'avril 2000 à mars 2001). Cette baisse est inférieure à celle de 6,9% enregistrée à l'échelle de l'île de Montréal durant la même période.

En 2007, comme pour l'île de Montréal, les groupes de prestataires qui prédominent sur le territoire Rivière-des-Prairies sont les hommes (57,7%), les personnes de 30 à 44 ans (33,6%) et de 45 à 54 ans (25,2%), celles ayant une scolarité de niveau secondaire (58,9%) ainsi que celles ayant un niveau de compétence donnant accès à des postes de niveau intermédiaires (34,8%), techniques (32%) ou élémentaires et de manœuvres (23,7%).

Concernant l'évolution du profil des prestataires entre la moyenne mensuelle de 2000-2001 et celle de 2006-2007, on remarque que les hommes forment une part plus grande part des prestataires. Leurs effectifs ont augmenté de 5,3% alors que ceux des femmes ont diminué de 11,6%. Les autres catégories qui ont augmenté sont les prestataires âgés de 55 à 64 ans (31,4%) et de 65 ans et plus (35,7% – mais dans ce dernier cas les effectifs sont faibles), les personnes ayant des compétences techniques (8,9%) ou menant à des postes élémentaires et de manœuvres (17,2%). Dans ces trois cas le changement est plus défavorable pour le territoire Rivière-des-Prairies que pour l'île de Montréal (les variations respectives de l'île sont des hausses de 16% et de 3,6% et une baisse de 11,5%). Soulignons par ailleurs la baisse de 10,7% des effectifs des moins de 25 ans qui est cependant nettement moins forte que pour l'île de Montréal (-31,2%).

Prestataires de l'assurance-emploi

	Rivière-des-Prairies			Île de Montréal		
	2006-2007		Δ%	2006-2007		Δ%
	N	%		N	%	
Total	1 607	100,0	-2,5	44 432	100,0	-6,9
Femmes	680	42,3	-11,6	18 809	42,3	-12,9
Hommes	927	57,7	5,3	25 623	57,7	-2,1
Groupes d'âge						
Moins de 25 ans	176	10,9	-10,7	4 154	9,3	-31,2
De 25 à 29 ans	167	10,4	-13,0	6 246	14,1	-7,0
De 30 à 44 ans	540	33,6	-12,2	17 461	39,3	-12,3
De 45 à 54 ans	405	25,2	0,7	9 999	22,5	6,2
De 55 à 64 ans	301	18,7	31,4	5 783	13,0	16,0
65 ans et plus	19	1,2	35,7	789	1,8	13,0
Scolarité						
Primaire	179	11,1	9,1	3 297	7,4	-7,8
Secondaire	947	58,9	56,5	19 761	44,5	6,1
Collégiale	257	16,0	45,2	8 319	18,7	-3,9
Universitaire	131	8,2	72,4	10 763	24,2	24,2
Indéterminée	93	5,8	-85,2	2 292	5,2	-72,2
Niveau de compétence						
Gestion	58	3,6	31,8	2 087	4,7	11,7
A Professionnels	76	4,7	-6,2	4 519	10,2	-12,2
B Techniques	515	32,0	8,9	13 114	29,5	3,6
C Postes intermédiaires	559	34,8	-23,0	14 611	32,9	-16,9
D Postes élémentaires et manœuvres	381	23,7	17,2	9 216	20,7	-11,5
Inconnu	18	1,1	-	885	2,0	1 095,9

Source : Ministère des Ressources humaines et Développement des compétences Canada, compilation spéciale de la Direction de la planification et de l'information sur le marché du travail, Direction régionale d'Emploi-Québec de l'île-de-Montréal. Traitement et analyse : INRS-UCS.

En terminant, précisons qu'il convient de traiter avec prudence les effectifs des prestataires selon la scolarité, car il est impossible de déterminer dans quelle mesure la très forte baisse du nombre de prestataires dont la scolarité est indéterminée (-85,2%) contribue à expliquer l'une ou l'autre des fortes hausses observées dans les autres catégories (par exemple, 72,4% pour les universitaires).

LES PRESTATAIRES DE L'AIDE SOCIALE ET DE LA SOLIDARITÉ SOCIALE

Note méthodologique : Les données sur les prestataires de l'aide sociale et de la solidarité sociale sont des données non officielles par CLE de résidence provenant d'une compilation spéciale de la Direction de la recherche, de l'évaluation et de la statistique (DRES) du Ministère de l'Emploi et de la Solidarité sociale (MESS). De plus, les dossiers des prestataires rattachés à des CLE localisés ailleurs que dans la région de l'île-de-Montréal sont exclus des analyses. Ces données ne correspondent pas nécessairement aux données officielles de la DRES par CLE de service.

Les tableaux de cette section tracent le portrait des prestataires du programme d'aide financière de dernier recours du gouvernement québécois qui comprend les volets de l'aide sociale et de la solidarité sociale. Le programme d'aide sociale regroupe les prestataires sans contraintes à l'emploi et ceux ayant des contraintes temporaires. Le programme de solidarité sociale regroupe les prestataires ayant des contraintes sévères à l'emploi et les conjoints sans contraintes sévères (ces derniers sont cependant exclus de l'analyse, hormis pour leurs effectifs au tableau suivant).

Une vue d'ensemble des prestataires de l'aide sociale et de la solidarité sociale

En mars 2007, on dénombre 1 876 prestataires de l'aide sociale ou de la solidarité sociale sur le territoire Rivière-des-Prairies, dont 71,1% (les 1 334 qui sont décrits à la section suivante) sont considérés sans contraintes ou avec des contraintes temporaires. Entre mars 2001 et mars 2007, le nombre de prestataires de l'aide sociale et de la solidarité sociale a baissé sur le territoire Rivière-des-Prairies tout comme dans celui de l'île de Montréal (-8,3% contre -9,8%). Par contre, pour le territoire Rivière-des-Prairies la ventilation de cette diminution est légèrement différente de celle de l'île. En effet, on assiste à une diminution plus limitée du nombre

Prestataires de l'aide financière de dernier recours

	Rivière-des-Prairies			Île de Montréal		
	Mars 2007		Δ%	Mars 2007		Δ%
	N	%		N	%	
Programmes d'aide financière de dernier recours						
Total	1 876	100,0	-8,3	125 402	100,0	-9,8
Programme d'aide sociale						
Total	1 334	100,0	-8,0	92 191	100,0	-13,3
Prestataires sans contraintes	806	60,4	-5,7	59 530	64,6	-15,2
Prestataires avec contraintes temporaires	528	39,6	-11,3	32 661	35,4	-9,7
Programme de solidarité sociale						
Total	542	100,0	-8,9	33 211	100,0	1,5
Prestataires avec contraintes sévères	517	95,4	-6,7	31 405	94,6	2,4
Conjoints sans contraintes sévères	25	4,6	-39,0	1 806	5,4	-11,5

Source : MESS, DRES, données non officielles par CLE de résidence, compilation spéciale de la DRES, traitement statistique de la Direction de la planification et de l'information sur le marché du travail, Direction régionale d'Emploi-Québec de l'île-de-Montréal. Traitement et analyse : INRS-UCS.

de prestataires de l'aide sociale que sur l'île (-8% contre -13,3%) et à une diminution importante des prestataires de la solidarité sociale (-8,9% contre 1,5%). Autre distinction notable : en mars 2007 les effectifs des prestataires avec contraintes temporaires sont proportionnellement plus élevés sur le territoire Rivière-des-Prairies que pour l'île (39,6% contre 35,4%).

Les prestataires de l'aide sociale : un portrait global

Les prestataires du programme d'aide sociale sont les personnes qui ne présentent aucune contrainte face à l'emploi ou ayant des contraintes temporaires.

En mars 2007, on dénombre sur le territoire Rivière-des-Prairies 1 334 prestataires considérés sans contraintes ou avec contraintes temporaires. Leur nombre a diminué depuis mars 2001, toutefois cette diminution est moins marquée que celle observée à l'échelle de l'île de Montréal (-8% contre -13,3%). Par ailleurs, le nombre d'hommes prestataires de l'aide sociale a légèrement augmenté depuis mars 2001 sur le territoire Rivière-des-Prairies (1,8%), alors qu'il a diminué de 10,7% sur l'île de Montréal. De plus, la baisse des effectifs chez les femmes est moindre sur le territoire Rivière-des-Prairies que pour l'ensemble de l'île (-13,9% contre -15,9%). Malgré ces variations, les femmes prestataires demeurent beaucoup plus nombreuses que les hommes sur le territoire Rivière-des-Prairies (58,3% contre 41,7%) alors que sur le territoire de l'île de Montréal les hommes sont majoritaires (51,4%).

D'autres constats peuvent aussi être avancés à la lecture du tableau ci-contre. Tout d'abord, entre mars 2001 et mars 2007, le nombre de prestataires a diminué dans la plupart des catégories. Cependant, chez les hommes (1,8%) et les personnes seules (4,2%), on observe de faibles hausses des effectifs sur le territoire Rivière-des-Prairies ce qui contraste avec les baisses observables pour l'ensemble de l'île de Montréal (-10,7% pour les deux catégories). Les plus importantes diminutions d'effectifs, sur le territoire Rivière-des-Prairies, se trouvent chez les prestataires de 21 à 24 ans (-35,8%), les couples avec enfants (-22,1%) et les prestataires ayant une scolarité de niveau collégial (-38,2%).

Cela dit, les prestataires sur le territoire Rivière-des-Prairies présentent, en mars 2007, d'autres spécificités par rapport à ceux de l'ensemble de l'île, notamment en ce qui a trait à leur situation familiale, à leur scolarité et au lieu de naissance. En effet, le nombre de prestataires qui sont des couples avec enfants a diminué davantage sur le territoire Rivière-des-Prairies que pour l'ensemble de l'île (-22,1% contre -4,7%) et on retrouve, en 2007, une plus faible proportion de ces prestataires sur le territoire Rivière-des-Prairies que sur l'île (14,8% contre 20,8%). Par contre, la réduction du nombre de familles monoparentales a été moins importante sur le territoire Rivière-des-Prairies que sur l'île (-18,7% contre -25,6%) et elle se traduit par une plus forte proportion de ce groupe sur le territoire Rivière-des-Prairies en 2007 (28,4% contre 16,8% pour l'île). Aussi, tandis que le nombre de prestataires nés au Canada a diminué de façon moins marquée sur le territoire Rivière-des-Prairies que pour l'ensemble de l'île (-15,2% contre -22,7%), le nombre de nouveaux arrivants prestataires de l'aide

sociale y a diminué tandis que l'on remarque une légère augmentation de ce type de prestataires à l'échelle de l'île de Montréal (-14,3% contre 2% pour l'île).

Concernant la durée consécutive à l'aide, la conjoncture semble préoccupante. Ainsi, quand on assiste à une diminution du nombre de prestataires de l'aide sociale, ces baisses restent, dans la plupart des cas, inférieures à celles observées pour l'ensemble du territoire de l'île de Montréal (par exemple, pour les prestataires dont la durée consécutive est de 2 à 5 mois, la baisse est de -4,2% contre -16% pour l'île). Par ailleurs, on observe une hausse importante du nombre de prestataires dont la durée consécutive à l'aide est de moins de 2 mois (11,8%) et de 10 ans et plus (13%), tandis qu'ils diminuent ou augmentent très peu dans l'ensemble du territoire de l'île (réduction de 22,9% et légère hausse de 1,2%, respectivement).

Prestataires de l'aide sociale

	Rivière-des-Prairies			Île de Montréal		
	Mars 2007		Δ%	Mars 2007		Δ%
	N	%		N	%	
Total	1 334	100,0	-8,0	92 191	100,0	-13,3
Femmes	778	58,3	-13,9	44 833	48,6	-15,9
Hommes	556	41,7	1,8	47 358	51,4	-10,7
Groupes d'âge						
Moins de 25 ans	138	10,3	-27,7	8 643	9,4	-27,5
Moins de 21 ans	52	3,9	-8,8	2 643	2,9	-29,1
21 à 24 ans	86	6,4	-35,8	6 000	6,5	-26,8
25 à 29 ans	164	12,3	-1,8	10 138	11,0	-16,9
30 à 44 ans	496	37,2	-10,1	37 222	40,4	-17,8
45 à 54 ans	272	20,4	-9,0	20 485	22,2	-1,9
55 à 64 ans	264	19,8	9,5	15 703	17,0	-2,2
Situation familiale						
Personnes seules	677	50,7	4,2	52 107	56,5	-10,7
Couples sans enfants	81	6,1	0,0	5 377	5,8	-23,3
Couples avec enfants	197	14,8	-22,1	19 182	20,8	-4,7
Familles monoparentales	379	28,4	-18,7	15 525	16,8	-25,6
Scolarité						
Primaire	127	9,5	-22,6	6 120	6,6	-37,2
Secondaire I à IV	448	33,6	-28,1	25 150	27,3	-27,0
Secondaire V	263	19,7	-19,6	15 112	16,4	-25,4
Collégiale	68	5,1	-38,2	5 489	6,0	-29,7
Universitaire	46	3,4	-16,4	8 249	8,9	-9,8
Inconnue	382	28,6	123,4	32 071	34,8	28,5
Lieu de naissance						
Nés au Canada	644	48,3	-15,2	43 067	46,7	-22,7
Nés hors Canada	690	51,7	-0,1	49 124	53,3	-3,0
Nouveaux arrivants (moins de 3 ans)	30	2,2	-14,3	8 635	9,4	2,0
Durée consécutive à l'aide						
moins de 2 mois	38	2,8	11,8	2 627	2,8	-22,9
2 à 5 mois	159	11,9	-4,2	10 544	11,4	-16,0
6 à 11 mois	143	10,7	-9,5	11 527	12,5	-12,8
12 à 23 mois (1-2 ans)	179	13,4	-13,9	14 892	16,2	-10,1
24 à 47 mois (2-4 ans)	248	18,6	-2,0	16 776	18,2	-3,2
De 48 à 119 mois (4-10 ans)	324	24,3	-22,1	20 564	22,3	-27,1
120 mois et plus (10 ans et plus)	243	18,2	13,0	15 261	16,6	1,2

Source : Ministère de l'Emploi et de la Solidarité Sociale (MESS), Direction générale adjointe de la recherche, de l'évaluation et de la statistique, compilation spéciale de la Direction de la planification et de l'information sur le marché du travail, Direction régionale d'Emploi-Québec de l'île-de-Montréal. Traitement et analyse : INRS-UCS.

Les clientèles spécifiques de l'aide sociale

Les jeunes prestataires de 15 à 29 ans

Chez les jeunes prestataires de l'aide sociale du territoire Rivière-des-Prairies, âgés de 15 à 29 ans en mars 2007 et dont les effectifs ont diminué de 15,6% depuis mars 2001, les femmes demeurent plus nombreuses que les hommes (58,9% contre 41,1%). Depuis mars 2001, le nombre de ces derniers a légèrement augmenté (1,6%) alors qu'il a chuté sur l'île (-20,1%) tandis que celui des femmes a diminué de 24,6% soit très légèrement plus que sur l'île (-23,8%), si bien que la répartition des jeunes prestataires du territoire Rivière-des-Prairies selon leur sexe s'est rapprochée de celle de l'île de Montréal.

Entre mars 2001 et mars 2007, les effectifs de jeunes familles monoparentales ont diminué sensiblement sur le territoire Rivière-des-Prairies, mais légèrement moins que sur l'île de Montréal (-32,6% contre -34,6%). Elles représentent cependant une plus grande part des effectifs pour Rivière-des-Prairies (32,1% contre 21,7% pour l'île). On remarque une autre distinction importante : les jeunes sont plus fréquemment nés au Canada sur le territoire Rivière-des-Prairies que pour l'île de Montréal (68,2% contre 53,8%). En terminant, précisons que la proportion élevée de prestataires dont le niveau de scolarité est inconnu (44%) commande la prudence dans l'interprétation des chiffres sur la scolarité.

Prestataires de l'aide sociale, 15 à 29 ans						
	Rivière-des-Prairies			Île de Montréal		
	2007		Δ%	2007		Δ%
	N	%	2001-2007	N	%	2001-2007
Total	302	100,0	-15,6	18 781	100,0	-22,2
Femmes	178	58,9	-24,6	10 306	54,9	-23,8
Hommes	124	41,1	1,6	8 475	45,1	-20,1
Situation familiale						
Personnes seules	166	55,0	3,8	11 275	60,0	-16,3
Couples sans enfants	-	-	-	661	3,5	-16,0
Couples avec enfants	-	-	-	2 775	14,8	-23,9
Familles monoparentales	97	32,1	-32,6	4 070	21,7	-34,6
Scolarité						
Primaire	-	-	-	453	2,4	-28,0
Secondaire I à IV	108	35,8	-44,6	5 460	29,1	-43,0
Secondaire V	38	12,6	-54,8	1 926	10,3	-50,2
Collégiale	-	-	-	539	2,9	-68,9
Universitaire	-	-	-	455	2,4	-52,5
Inconnue	133	44,0	209,3	9 948	53,0	35,2
Pays de naissance						
Nés au Canada	206	68,2	-16,6	10 106	53,8	-26,1
Nés hors Canada	96	31,8	-13,5	8 675	46,2	-17,0
Nouveaux arrivants (moins de 3 ans)	-	-	-	1 899	10,1	-26,0
Durée consécutive à l'aide						
moins de 2 mois	-	-	-	858	4,6	-32,8
2 à 5 mois	65	21,5	18,2	3 396	18,1	-25,3
6 à 11 mois	46	15,2	-20,7	3 551	18,9	-21,7
12 à 23 mois (1-2 ans)	58	19,2	-23,7	4 118	21,9	-19,2
24 à 47 mois (2-4 ans)	61	20,2	-15,3	3 665	19,5	-13,2
De 48 à 119 mois (4-10 ans)	58	19,2	-20,5	2 827	15,1	-27,7
120 mois et plus (10 ans et plus)	-	-	-	366	1,9	-31,8

Source : MESS, DRES, données non officielles par CLE de résidence, compilation spéciale de la DRES, traitement statistique de la Direction de la planification et de l'information sur le marché du travail, Direction régionale d'Emploi-Québec de l'île-de-Montréal. Traitement et analyse : INRS-UCS. Certains chiffres sont omis en raison d'effectifs trop restreints pour être diffusés.

Les prestataires âgés de 45 ans et plus

Contrairement aux jeunes prestataires de 15 à 29 ans, qui ont connu une baisse entre mars 2001 et mars 2007, la situation des 45 ans et plus est préoccupante puisque leurs effectifs sont demeurés pratiquement stables. Cette stabilité masque toutefois une différence importante selon le sexe des prestataires : une baisse du nombre de femmes (-9,9%) accompagnée d'une hausse du nombre d'hommes (15,3%). Malgré ces variations, les femmes demeurent majoritaires (57,8%) sur le territoire Rivière-des-Prairies alors que ce sont plutôt les hommes qui dominent sur l'île de Montréal (54,3%).

Parmi les différents groupes de prestataires, prédominent en mars 2007 les personnes seules (56,5%), celles dont la durée consécutive à l'aide dépasse 4 ans (54,9%) ou qui sont nées hors Canada (62,5%). Il est intéressant de souligner que cette dernière proportion est inverse à celle des prestataires de 15 à 29 ans, où les prestataires nés au Canada représentent 68,2%. Comme sur l'île de Montréal, les groupes de prestataires ayant une scolarité de niveau primaire (-29,8%) et ceux qui reçoivent l'aide de façon consécutive depuis 4 à 10 ans (-33,5%) ont connu de fortes baisses de leurs effectifs. Par contre les prestataires dont la durée consécutive à l'aide est de 10 ans et plus sont nettement plus nombreux en mars 2007 qu'en mars 2001 avec une hausse de 37,1%. Finalement, précisons que la part élevée de prestataires dont le niveau de scolarité est inconnu (24,1%) commande la prudence dans l'interprétation des chiffres sur la scolarité.

Prestataires de l'aide sociale, 45 ans et plus						
	Rivière-des-Prairies			Île de Montréal		
	Mars 2007		Δ%	Mars 2007		Δ%
	N	%	2001-2007	N	%	2001-2007
Total	536	100,0	-0,7	36 188	100,0	-2,0
Femmes	310	57,8	-9,9	16 534	45,7	-8,1
Hommes	226	42,2	15,3	19 654	54,3	3,7
Situation familiale						
Personnes seules	303	56,5	2,7	24 130	66,7	0,1
Couples sans enfants	72	13,4	-1,4	3 468	9,6	-27,8
Couples avec enfants	66	12,3	4,8	4 854	13,4	13,7
Familles monoparentales	95	17,7	-12,8	3 736	10,3	-0,5
Scolarité						
Primaire	92	17,2	-29,8	4 235	11,7	-36,8
Secondaire I à IV	152	28,4	-14,1	9 748	26,9	-4,7
Secondaire V	104	19,4	1,0	6 990	19,3	4,3
Collégiale	30	5,6	7,1	2 218	6,1	12,8
Universitaire	29	5,4	45,0	3 501	9,7	4,8
Inconnue	129	24,1	59,3	9 496	26,2	18,9
Lieu de naissance						
Nés au Canada	201	37,5	2,0	18 341	50,7	-9,0
Nés hors Canada	335	62,5	-2,3	17 847	49,3	6,3
Nouveaux arrivants (moins de 3 ans)	-	-	-	1 049	2,9	-13,3
Durée consécutive à l'aide						
moins de 2 mois	13	2,4	18,2	609	1,7	1,7
2 à 5 mois	34	6,3	9,7	2 379	6,6	5,8
6 à 11 mois	47	8,8	27,0	2 644	7,3	-3,1
12 à 23 mois (1-2 ans)	59	11,0	9,3	3 915	10,8	-4,3
24 à 47 mois (2-4 ans)	89	16,6	1,1	5 817	16,1	3,3
De 48 à 119 mois (4-10 ans)	135	25,2	-33,5	9 999	27,6	-21,8
120 mois et plus (10 ans et plus)	159	29,7	37,1	10 825	29,9	22,5

Source : MESS, DRES, données non officielles par CLE de résidence, compilation spéciale de la DRES, traitement statistique de la Direction de la planification et de l'information sur le marché du travail, Direction régionale d'Emploi-Québec de l'île-de-Montréal. Traitement et analyse : INRS-UCS. Certains chiffres sont omis en raison d'effectifs trop restreints pour être diffusés.

Le lecteur pourra aussi réaliser une analyse plus fine de la situation à partir du tableau ci-dessous. Par exemple, il est possible de constater que la diminution du nombre de jeunes prestataires de l'aide sociale est nettement plus marquée chez les moins de 25 ans (-27,7%) que chez les 25 à 29 ans (-1,8%). On remarque l'inverse chez les prestataires nés hors Canada, ces derniers ayant connu une baisse plus importante chez les 25 à 29 ans (-20,6%) que chez les moins de 25 ans (-4,2%) entre mars 2001 et mars 2007.

Prestataires de l'aide sociale, 15 à 29 ans												
	Moins de 25 ans						25 à 29 ans					
	Rivière-des-Prairies			Île de Montréal			Rivière-des-Prairies			Île de Montréal		
	2007	Δ%	2001-2007	2007	Δ%	2001-2007	2007	Δ%	2001-2007	2007	Δ%	2001-2007
	N	%		N	%		N	%		N	%	
Total	138	100,0	-27,7	8 643	100,0	-27,5	164	100,0	-1,8	10 138	100,0	-16,9
Femmes	78	56,5	-39,5	4 727	54,7	-31,4	100	61,0	-6,5	5 579	55,0	-16,0
Hommes	60	43,5	-3,2	3 916	45,3	-22,3	64	39,0	6,7	4 559	45,0	-18,0
Situation familiale												
Personnes seules	86	62,3	-11,3	5 794	67,0	-21,1	80	48,8	27,0	5 481	54,1	-10,7
Couples sans enfants	-	-	-	256	3,0	-25,8	-	-	-	405	4,0	-8,4
Couples avec enfants	-	-	-	848	9,8	-32,1	-	-	-	1 927	19,0	-19,6
Familles monoparentales	37	26,8	-50,0	1 745	20,2	-41,7	60	36,6	-14,3	2 325	22,9	-28,0
Scolarité												
Primaire	-	-	-	168	1,9	-41,5	-	-	-	285	2,8	-16,7
Secondaire I à IV	41	29,7	-62,7	2 185	25,3	-58,4	67	40,9	-21,2	3 275	32,3	-24,4
Secondaire V	-	-	-	590	6,8	-64,9	31	18,9	-31,1	1 336	13,2	-39,0
Collégiale	-	-	-	96	1,1	-84,5	-	-	-	443	4,4	-60,2
Universitaire	0	0,0	-100,0	49	0,6	-69,9	-	-	-	406	4,0	-48,9
Inconnue	84	60,9	200,0	5 555	64,3	41,7	49	29,9	226,7	4 393	43,3	27,9
Pays de naissance												
Nés au Canada	92	66,7	-35,7	5 026	58,2	-33,5	114	69,5	9,6	5 080	50,1	-17,0
Nés hors Canada	46	33,3	-4,2	3 617	41,8	-17,2	50	30,5	-20,6	5 058	49,9	-16,9
Nouveaux arrivants (moins de 3 ans)	-	-	-	766	8,9	-26,3	-	-	-	1 133	11,2	-25,8
Durée consécutive à l'aide												
moins de 2 mois	-	-	-	452	5,2	-34,2	-	-	-	406	4,0	-31,1
2 à 5 mois	36	26,1	2,9	1 767	20,4	-26,6	29	17,7	45,0	1 629	16,1	-24,0
6 à 11 mois	27	19,6	-22,9	1 780	20,6	-25,0	19	11,6	-17,4	1 771	17,5	-18,1
12 à 23 mois (1-2 ans)	28	20,3	-36,4	1 985	23,0	-26,3	30	18,3	-6,3	2 133	21,0	-11,3
24 à 47 mois (2-4 ans)	22	15,9	-43,6	1 711	19,8	-23,4	39	23,8	18,2	1 954	19,3	-1,7
De 48 à 119 mois (4-10 ans)	17	12,3	-39,3	854	9,9	-36,9	41	25,0	-8,9	1 973	19,5	-22,9
120 mois et plus (10 ans et plus)	-	-	-	94	1,1	-46,3	-	-	-	272	2,7	-24,9

Source : MESS, DRES, données non officielles par CLE de résidence, compilation spéciale de la DRES, traitement statistique de la Direction de la planification et de l'information sur le marché du travail, Direction régionale d'Emploi-Québec de l'Île-de-Montréal. Traitement et analyse : INRS-UCS. Certains chiffres sont omis en raison d'effectifs trop restreints pour être diffusés.

Le tableau ci-dessous est aussi destiné à une analyse plus fine. Par exemple, il est possible de constater une baisse de 9% des effectifs âgés de 45 à 54 ans alors que ceux des 55 à 64 ans sont en hausse de 9,5%. Ces écarts de variation distinguent le territoire Rivière-des-Prairies de l'île de Montréal où les effectifs des 45 à 54 ans et des 55 à 64 ans ont évolué de façon similaire entre mars 2001 et mars 2007 (-1,9% et -2,2% respectivement). On remarque, chez les 45 à 54 ans, une baisse plus forte du nombre de prestataires nés au Canada que hors Canada (-11,5%, contre -7,3%) alors que chez les 55 à 64 ans c'est l'inverse, les effectifs nés au Canada augmentent bien davantage que ceux nés hors Canada (24% contre 3%).

Prestataires de l'aide sociale, 45 ans et plus												
	45 à 54 ans						55 à 64 ans					
	Rivière-des-Prairies			Île de Montréal			Rivière-des-Prairies			Île de Montréal		
	Mars 2007		Δ%	Mars 2007		Δ%	Mars 2007		Δ%	Mars 2007		Δ%
	N	%	2001-2007	N	%	2001-2007	N	%	2001-2007	N	%	2001-2007
Total	272	100,0	-9,0	20 485	100,0	-1,9	264	100,0	9,5	15 703	100,0	-2,2
Femmes	152	55,9	-19,1	8 857	43,2	-7,9	158	59,8	1,3	7 677	48,9	-8,2
Hommes	120	44,1	8,1	11 628	56,8	3,3	106	40,2	24,7	8 026	51,1	4,4
Situation familiale												
Personnes seules	122	44,9	-17,6	12 315	60,1	-4,0	181	68,6	23,1	11 815	75,2	4,9
Couples sans enfants	22	8,1	-4,3	1 253	6,1	-23,3	50	18,9	0,0	2 215	14,1	-30,2
Couples avec enfants	49	18,0	16,7	3 911	19,1	17,6	17	6,4	-19,0	943	6,0	-0,1
Familles monoparentales	79	29,0	-8,1	3 006	14,7	-2,5	16	6,1	-30,4	730	4,6	8,8
Scolarité												
Primaire	30	11,0	-37,5	1 839	9,0	-36,0	62	23,5	-25,3	2 396	15,3	-37,5
Secondaire I à IV	93	34,2	-19,8	5 990	29,2	-8,3	59	22,3	-3,3	3 758	23,9	1,5
Secondaire V	66	24,3	-5,7	4 351	21,2	-2,4	38	14,4	15,2	2 639	16,8	17,5
Collégiale	22	8,1	4,8	1 455	7,1	1,9	-	-	-	763	4,9	41,6
Universitaire	16	5,9	6,7	2 047	10,0	-9,9	-	-	-	1 454	9,3	36,0
Inconnue	45	16,5	55,2	4 803	23,4	44,7	84	31,8	61,5	4 693	29,9	0,6
Lieu de naissance												
Nés au Canada	108	39,7	-11,5	10 454	51,0	-10,5	93	35,2	24,0	7 887	50,2	-6,8
Nés hors Canada	164	60,3	-7,3	10 031	49,0	9,2	171	64,8	3,0	7 816	49,8	2,9
Nouveaux arrivants (moins de 3 ans)	-	-	-	755	3,7	-3,7	-	-	-	294	1,9	-31,0
Durée consécutive à l'aide												
moins de 2 mois	-	-	-	412	2,0	-1,2	-	-	-	197	1,3	8,2
2 à 5 mois	-	-	-	1 671	8,2	5,9	-	-	-	708	4,5	5,7
6 à 11 mois	29	10,7	31,8	1 776	8,7	2,0	18	6,8	20,0	868	5,5	-12,1
12 à 23 mois (1-2 ans)	39	14,3	5,4	2 554	12,5	-1,5	20	7,6	17,6	1 361	8,7	-9,0
24 à 47 mois (2-4 ans)	43	15,8	-10,4	3 505	17,1	7,2	46	17,4	15,0	2 312	14,7	-2,1
De 48 à 119 mois (4-10 ans)	62	22,8	-43,1	5 277	25,8	-20,4	73	27,7	-22,3	4 722	30,1	-23,4
120 mois et plus (10 ans et plus)	71	26,1	20,3	5 290	25,8	13,9	88	33,3	54,4	5 535	35,2	31,9

Source : MESS, DRES, données non officielles par CLE de résidence, compilation spéciale de la DRES, traitement statistique de la Direction de la planification et de l'information sur le marché du travail, Direction régionale d'Emploi-Québec de l'Île-de-Montréal. Traitement et analyse : INRS-UCS. Certains chiffres sont omis en raison d'effectifs trop restreints pour être diffusés.

Les familles monoparentales

Avec les jeunes de 15 à 29 ans, les familles monoparentales sont parmi les groupes de prestataires qui ont connu les plus fortes baisses entre mars 2001 et mars 2007 (-18,7%). Au sein de ces familles monoparentales, les femmes (93,9%) et les personnes nées hors Canada (52,5%) prédominent.

Parmi les autres groupes importants sur le territoire Rivière-des-Prairies, notons les personnes de 30 à 44 ans (49,3%), celles ayant une scolarité de niveau secondaire I à IV (42%) et les prestataires qui l'ont été durant 4 à 10 années consécutives suite à leur dernière admission (32,7%). Soulignons la baisse des effectifs dans l'ensemble des groupes de familles monoparentales sur le territoire Rivière-des-Prairies, à l'exception d'une proportion grandissante de prestataires dont on ne connaît pas le niveau de scolarité (137,5%). En terminant, vu les 20,1% de prestataires dont le niveau de scolarité est inconnu, il convient d'être prudent dans l'analyse des chiffres sur la scolarité.

Les prestataires nés hors Canada

Le nombre de prestataires nés hors Canada résidant sur le territoire Rivière-des-Prairies est resté stable entre mars 2001 et mars 2007 (-0,1%) pendant qu'il baissait de 3% pour l'île de Montréal. Cette stabilité masque toutefois une différence selon le sexe des

prestataires : le nombre d'hommes a augmenté de 4,8% alors que celui des femmes a baissé de 2,9%. Néanmoins, ces dernières demeurent fortement majoritaires sur le territoire Rivière-des-Prairies (62,3%).

Entre mars 2001 et mars 2007, le nombre de prestataires âgés de 21 à 24 ans (-25%), de 25 à 29 ans (-20,6%) et de 45 à 54 ans (-7,3%) a décliné sur le territoire Rivière-des-Prairies. Il en va de même pour les couples sans enfants (-15,3%) et pour les familles monoparentales (-13,5%). Cependant, même si les effectifs des familles monoparentales ont diminué dans des proportions similaires (-13,5% contre -14,2%), la proportion de familles monoparentales est toujours plus élevée sur le territoire Rivière-des-Prairies que sur l'île (28,8% contre 16,5%).

Malgré une diminution importante des effectifs dans les groupes dont la scolarité est soit de niveau primaire (-19,2%) ou de niveau secondaire I à V (-28,9%) et secondaire V (-16,9%), ces derniers demeurent, proportionnellement, plus importants sur le territoire Rivière-des-Prairies que pour celui de l'île de Montréal. Il convient toutefois d'être prudent dans l'analyse selon les niveaux de scolarité puisque cette donnée est inconnue chez plus du tiers des prestataires nés hors Canada sur le territoire Rivière-des-Prairies.

Prestataires de l'aide sociale, familles monoparentales						
	Rivière-des-Prairies			Île de Montréal		
	Mars 2007		Δ%	Mars 2007		Δ%
	N	%	2001-2007	N	%	2001-2007
Total	379	100,0	-18,7	15 525	100,0	-25,6
Femmes	356	93,9	-18,7	14 236	91,7	-25,8
Hommes	23	6,1	-17,9	1 289	8,3	-22,3
Groupes d'âge						
Moins de 25 ans	37	9,8	-50,0	1 745	11,2	-41,7
Moins de 21 ans	10	2,6	-28,6	446	2,9	-47,0
21 à 24 ans	27	7,1	-55,0	1 299	8,4	-39,6
25 à 29 ans	60	15,8	-14,3	2 325	15,0	-28,0
30 à 44 ans	187	49,3	-12,2	7 719	49,7	-29,1
45 à 54 ans	79	20,8	-8,1	3 006	19,4	-2,5
55 à 64 ans	16	4,2	-30,4	730	4,7	8,8
Scolarité						
Primaire	29	7,7	-23,7	954	6,1	-33,8
Secondaire I à IV	159	42,0	-29,6	5 438	35,0	-36,5
Secondaire V	83	21,9	-22,4	2 864	18,4	-35,7
Collégiale	-	-	-	842	5,4	-46,8
Universitaire	-	-	-	861	5,5	-28,4
Inconnue	76	20,1	137,5	4 566	29,4	26,4
Lieu de naissance						
Nés au Canada	180	47,5	-23,7	7 408	47,7	-35,0
Nés hors Canada	199	52,5	-13,5	8 117	52,3	-14,2
Nouveaux arrivants (moins de 3 ans)	-	-	-	554	3,6	-20,1
Durée consécutive à l'aide						
moins de 2 mois	-	-	-	258	1,7	-32,5
2 à 5 mois	-	-	-	1 138	7,3	-24,1
6 à 11 mois	35	9,2	-23,9	1 473	9,5	-23,7
12 à 23 mois (1-2 ans)	44	11,6	-26,7	2 257	14,5	-20,5
24 à 47 mois (2-4 ans)	69	18,2	-27,4	3 070	19,8	-13,4
De 48 à 119 mois (4-10 ans)	124	32,7	-14,5	4 137	26,6	-38,1
120 mois et plus (10 ans et plus)	69	18,2	-5,5	3 192	20,6	-19,7

Source : MESS, DRES, données non officielles par CLE de résidence, compilation spéciale de la DRES, traitement statistique de la Direction de la planification et de l'information sur le marché du travail, Direction régionale d'Emploi-Québec de l'île-de-Montréal. Traitement et analyse : INRS-UCS. Certains chiffres sont omis en raison d'effectifs trop restreints pour être diffusés.

Prestataires de l'aide sociale, nés hors Canada						
	Rivière-des-Prairies			Île de Montréal		
	Mars 2007		Δ%	Mars 2007		Δ%
	N	%	2001-2007	N	%	2001-2007
Total	690	100,0	-0,1	49 124	100,0	-3,0
Femmes	430	62,3	-2,9	25 602	52,1	-1,6
Hommes	260	37,7	4,8	23 522	47,9	-4,5
Groupes d'âge						
Moins de 25 ans	46	6,7	-4,2	3 617	7,4	-17,2
Moins de 21 ans	19	2,8	58,3	1 009	2,1	-18,6
21 à 24 ans	27	3,9	-25,0	2 608	5,3	-16,7
25 à 29 ans	50	7,2	-20,6	5 058	10,3	-16,9
30 à 44 ans	259	37,5	9,3	22 602	46,0	-3,5
45 à 54 ans	164	23,8	-7,3	10 031	20,4	9,2
55 à 64 ans	171	24,8	3,0	7 816	15,9	2,9
Situation familiale						
Personnes seules	290	42,0	16,9	20 846	42,4	-3,8
Couples sans enfants	50	7,2	-15,3	3 841	7,8	-11,0
Couples avec enfants	151	21,9	-1,9	16 320	33,2	7,3
Familles monoparentales	199	28,8	-13,5	8 117	16,5	-14,2
Scolarité						
Primaire	84	12,2	-19,2	3 390	6,9	-26,0
Secondaire I à IV	165	23,9	-28,9	7 093	14,4	-26,2
Secondaire V	123	17,8	-16,9	6 717	13,7	-23,7
Collégiale	38	5,5	-35,6	2 828	5,8	-26,9
Universitaire	37	5,4	8,8	6 028	12,3	2,1
Inconnue	243	35,2	113,2	23 068	47,0	28,9
Durée consécutive à l'aide						
moins de 2 mois	23	3,3	43,8	1 561	3,2	-12,2
2 à 5 mois	91	13,2	21,3	6 174	12,6	-11,2
6 à 11 mois	86	12,5	17,8	7 391	15,0	-2,3
12 à 23 mois (1-2 ans)	71	10,3	-14,5	8 579	17,5	-3,7
24 à 47 mois (2-4 ans)	124	18,0	1,6	9 296	18,9	11,7
De 48 à 119 mois (4-10 ans)	165	23,9	-26,7	10 420	21,2	-21,9
120 mois et plus (10 ans et plus)	130	18,8	34,0	5 703	11,6	50,3

Source : MESS, DRES, données non officielles par CLE de résidence, compilation spéciale de la DRES, traitement statistique de la Direction de la planification et de l'information sur le marché du travail, Direction régionale d'Emploi-Québec de l'île-de-Montréal. Traitement et analyse : INRS-UCS.

Finalement, alors que les effectifs des prestataires de l'aide sociale pendant 1 à 2 ans consécutifs et 4 à 10 ans ont décliné entre mars 2001 et mars 2007 (respectivement -14,5% et -26,7%), ceux des autres groupes ont augmenté, plus particulièrement chez les prestataires dont la durée de l'aide est de moins de 2 mois (43,8%) et de 10 ans et plus (34%).

Les prestataires de la solidarité sociale : un portrait global

En mars 2007, on dénombre sur le territoire Rivière-des-Prairies 517 prestataires avec contraintes sévères, pris en charge par le programme de la solidarité sociale (les conjoints sans contraintes sévères sont exclus de cette analyse). Ils sont moins nombreux en mars 2007 qu'en mars 2001 sur le territoire Rivière-des-Prairies (-6,7%) et ce, autant chez les hommes (-6,3%) que chez les femmes (-7%). Cette situation contraste avec la hausse des effectifs de 2,4% sur l'île de Montréal durant la même période. De plus, la proportion d'hommes est à l'inverse de celle de l'île (46,4% contre 51,7%). Seuls les groupes des 25 à 29 ans et des 55 à 64 ans ont vu leur nombre de prestataires augmenter (respectivement de 11,1% et 9,3%) alors que l'on observe des baisses chez les moins de 25 ans (-10,6%), chez les 30 à 44 ans (-13,7%) et chez les 45 à 54 ans (-14,5%).

La très grande majorité des prestataires du territoire Rivière-des-Prairies est constituée de personnes seules (85,1%) et ils sont généralement nés au Canada (72,3%). Néanmoins, plus du quart des prestataires avec contraintes sévères du territoire sont nés hors Canada (27,7%) et leur nombre a augmenté de 30% depuis mars 2001. Une forte proportion des prestataires le sont demeurés longtemps après leur dernière admission : deux ans et plus pour 93,7% d'entre eux, 10 ans et plus pour 53%.

Contrairement à la situation observée sur l'île de Montréal, c'est le diagnostic de contraintes physiques qui est le plus fréquent sur le territoire Rivière-des-Prairies (41,4%) alors que sur l'île c'est plutôt le diagnostic de santé mentale qui est le plus courant (46,4%). De plus, même s'ils sont proportionnellement plus nombreux (19,9% contre 12,5% pour l'île), les prestataires avec des problèmes intellectuels et d'apprentissage ont connu une baisse plus importante sur le territoire Rivière-des-Prairies que sur l'île de Montréal entre 2001 et 2007 (-33,5% contre -9%). En terminant, précisons que la proportion importante de prestataires dont le niveau de scolarité est inconnu (47,2%) commande la prudence dans l'interprétation des chiffres sur la scolarité.

Prestataires de la solidarité sociale (avec contraintes sévères)

	Rivière-des-Prairies			Île de Montréal		
	Mars 2007		Δ%	Mars 2007		Δ%
	N	%		N	%	
Total	517	100,0	-6,7	31 405	100,0	2,4
Femmes	277	53,6	-7,0	15 171	48,3	-1,3
Hommes	240	46,4	-6,3	16 234	51,7	6,0
Groupes d'âge						
Moins de 25 ans	42	8,1	-10,6	1 376	4,4	0,9
Moins de 21 ans	17	3,3	-5,6	495	1,6	11,7
21 à 24 ans	25	4,8	-13,8	881	2,8	-4,3
25 à 29 ans	40	7,7	11,1	1 470	4,7	12,4
30 à 44 ans	158	30,6	-13,7	7 876	25,1	-19,1
45 à 54 ans	136	26,3	-14,5	10 302	32,8	10,3
55 à 64 ans	141	27,3	9,3	10 381	33,1	16,2
Situation familiale						
Personnes seules	440	85,1	-4,1	27 627	88,0	3,9
Couples sans enfants	25	4,8	-19,4	1 714	5,5	-13,7
Couples avec enfants	10	1,9	-41,2	710	2,3	0,9
Familles monoparentales	42	8,1	-10,6	1 354	4,3	-2,7
Scolarité						
Primaire	60	11,6	-10,4	2 853	9,1	-11,3
Secondaire I à IV	106	20,5	1,0	7 711	24,6	17,2
Secondaire V	68	13,2	36,0	4 790	15,3	30,0
Collégiale	24	4,6	9,1	1 743	5,6	32,1
Universitaire	15	2,9	15,4	1 760	5,6	33,7
Inconnue	244	47,2	-17,8	12 548	40,0	-13,9
Diagnostic						
Visuel	-	-	-	459	1,5	-1,7
Auditif et de la parole	-	-	-	181	0,6	0,6
Intellectuel et d'apprentissage	103	19,9	-33,5	3 927	12,5	-9,0
Santé mentale	175	33,8	4,8	14 563	46,4	9,2
Physique	214	41,4	5,9	11 586	36,9	-0,4
Autres	16	3,1	-5,9	689	2,2	-7,8
Lieu de naissance						
Nés au Canada	374	72,3	-15,8	25 146	80,1	-2,9
Nés hors Canada	143	27,7	30,0	6 259	19,9	31,0
Nouveaux arrivants (moins de 3 ans)	-	-	-	78	0,2	0,0
Durée consécutive à l'aide						
moins de 2 mois	-	-	-	115	0,4	-6,5
2 à 5 mois	-	-	-	506	1,6	3,7
6 à 11 mois	11	2,1	-45,0	810	2,6	-0,4
12 à 23 mois (1-2 ans)	11	2,1	-68,6	1 638	5,2	4,8
24 à 47 mois (2-4 ans)	66	12,8	8,2	3 237	10,3	3,7
De 48 à 119 mois (4-10 ans)	144	27,9	-10,6	8 068	25,7	-12,7
120 mois et plus (10 ans et plus)	274	53,0	4,2	17 031	54,2	11,1

Source : MESS, DRES, données non officielles par CLE de résidence, compilation spéciale de la DRES, traitement statistique de la Direction de la planification et de l'information sur le marché du travail, Direction régionale d'Emploi-Québec de l'île-de-Montréal. Traitement et analyse : INRS-UCS. Certains chiffres sont omis en raison d'effectifs trop restreints pour être diffusés.

LES ENTREPRISES ET LES EMPLOIS

Les données concernant les entreprises ont été traitées par l'Institut de la statistique du Québec afin que les établissements de l'île de Montréal soient attribués aux territoires des différents CLE. Certains établissements n'ayant pu être attribués, il en résulte que le total des établissements des CLE (59 490) est inférieur de 86 au total des établissements de l'île (59 576).

Établissements

Le tableau ci-dessous présente la répartition par secteur d'activité et taille des établissements localisés sur le territoire Rivière-des-Prairies en juin 2007. On en recense 1 142, soit 1,9% des 59 576 établissements de l'île de Montréal. Précisons qu'il n'y a pas, en principe, d'adéquation entre les types d'emploi offerts par les établissements et les emplois occupés par les résidents d'un territoire. En juin 2007, le grand secteur secondaire prédomine bien davantage que sur tout autre territoire de CLE de l'île, avec plus du tiers des établissements (34,5% contre 13% sur l'île). Il est suivi

du grand secteur des services à la consommation (32,7% contre 41,4%).

Sur le territoire Rivière-des-Prairies, on constate une plus forte proportion d'établissements dans le sous-secteur de la construction que dans celui de la fabrication (17,8% et 16,7% respectivement), tandis que pour l'ensemble de l'île c'est la fabrication qui domine (5,4% et 7,6% respectivement). On observe un phénomène d'érosion des établissements du grand secteur secondaire sur l'ensemble de l'île avec une baisse de 14,3% des effectifs depuis décembre 2002.

Répartition des établissements selon le secteur d'activité et la taille, juin 2007

Regroupement selon les principaux secteurs d'activité	Île de Montréal			Rivière-des-Prairies		Nombre d'employés							
	Total 2007		Δ%	Total 2007		Δ% **	1-4	5-9	10-19	20-49	50-99	100-199	200 et plus
	N	%		N	%		N	N	N	N	N	N	N
Total - Ensemble des industries	59 576	100,0	-5,3	1 142	100,0	-	720	165	139	69	31	9	9
Distribution par taille (%)	-	-	-	-	100,0	-	63,0	14,4	12,2	6,0	2,7	0,8	0,8
Secteur primaire	170	0,3	-9,1	1	0,1	-	0	1	0	0	0	0	0
Secteur secondaire	7 768	13,0	-14,3	394	34,5	-	232	53	51	36	12	5	5
Construction	3 243	5,4	-5,5	203	17,8	-	146	18	21	16	1	1	0
Fabrication	4 525	7,6	-19,6	191	16,7	-	86	35	30	20	11	4	5
Fabrication d'aliments, de boissons et de produits du tabac*	439	0,7	-11,5	15	1,3	-	7	3	2	2	0	1	0
Fabrication de vêtements, de produits en cuir et de produits analogues*	804	1,3	-38,5	13	1,1	-	9	0	1	2	0	0	1
Impression et activités connexes de soutien*	468	0,8	-14,9	9	0,8	-	1	3	1	2	0	1	1
Fabrication de produits métalliques*	475	0,8	-9,5	47	4,1	-	18	12	8	5	3	0	1
Fabrication de produits informatiques et électroniques, de matériel, d'appareils et de composants électriques*	334	0,6	-11,4	5	0,4	-	3	2	0	0	0	0	0
Activités diverses de fabrication*	423	0,7	-11,9	11	1,0	-	6	2	2	1	0	0	0
Autres activités de fabrication	1 582	2,7	-16,4	91	8,0	-	42	13	16	8	8	2	2
Services à la consommation	24 636	41,4	-5,8	374	32,7	-	236	63	46	15	11	1	2
Commerce de gros	5 604	9,4	-10,4	80	7,0	-	51	9	10	6	2	0	2
Commerce de détail	7 690	12,9	-4,3	103	9,0	-	63	17	13	3	6	1	0
Autres services à la consommation	11 342	19,0	-4,4	191	16,7	-	122	37	23	6	3	0	0
Arts, spectacles et loisirs*	1 095	1,8	-1,5	7	0,6	-	5	1	1	0	0	0	0
Hébergement et services de restauration*	4 839	8,1	-1,4	67	5,9	-	35	14	10	5	3	0	0
Autres services, sauf administrations publiques*	5 408	9,1	-7,4	117	10,2	-	82	22	12	1	0	0	0
Services à la production	21 065	35,4	-2,8	299	26,2	-	217	35	24	14	7	2	0
Transport et entreposage	2 136	3,6	2,2	76	6,7	-	62	8	3	2	0	1	0
Industrie de l'information et industrie culturelle	1 682	2,8	-4,5	4	0,4	-	3	1	0	0	0	0	0
Finance, assurances et immobilier	5 281	8,9	1,8	52	4,6	-	31	6	7	4	3	1	0
Finance et assurances*	2 584	4,3	2,1	18	1,6	-	11	0	4	3	0	0	0
Services immobiliers et services de location et de location bail*	2 697	4,5	1,5	34	3,0	-	20	6	3	1	3	1	0
Services aux entreprises	11 966	20,1	-5,2	167	14,6	-	121	20	14	8	4	0	0
Services professionnels, scientifiques et techniques*	7 908	13,3	-3,4	70	6,1	-	63	4	3	0	0	0	0
Gestion de sociétés et d'entreprises*	815	1,4	-33,5	11	1,0	-	4	3	2	1	1	0	0
Services administratifs et services de soutien*	3 131	5,3	-0,4	79	6,9	-	50	12	8	6	3	0	0
Autres services à la production	112	0,2	57,7	7	0,6	-	4	1	1	1	0	0	0
Services publics	5 937	10,0	0,9	74	6,5	-	35	13	18	4	1	1	2
Services des secteurs publics	28	0,0	-3,4	0	0,0	-	0	0	0	0	0	0	0
Services d'enseignement	704	1,2	1,4	3	0,3	-	1	1	0	0	0	1	0
Soins de santé et assistance sociale	5 052	8,5	1,0	71	6,2	-	34	12	18	4	1	0	2
Administrations publiques	153	0,3	-4,4	0	0,0	-	0	0	0	0	0	0	0

Source : Statistique Canada, Registre des entreprises, décembre 2002 et juin 2007. Traitement et analyse : INRS-UCS.

*Sous-secteurs d'activité qui regroupent plus de 0,5% des établissements de l'île de Montréal.

**Les données n'étaient pas disponibles pour le territoire du CLE Rivière-des-Prairies en 2002.

Les données n'étant pas disponibles pour le territoire Rivière-des-Prairies en 2002, il n'est pas possible d'y évaluer les variations entre 2002 et 2007. Pour l'ensemble de l'île, le sous-secteur de la fabrication de vêtements, de produits en cuir et de produits analogues est celui qui domine dans le secteur secondaire (1,3%), sur le territoire Rivière-des-Prairies, c'est plutôt le sous-secteur de la fabrication des produits métalliques qui concentre une plus grande proportion d'établissements (4,1%). La forte concentration d'établissements dans le grand secteur secondaire se traduit par des proportions moindres d'établissements dans les services à la consommation (32,7%) et dans les services à la production (26,2%), lesquelles sont beaucoup moins importantes que pour l'île (41,4% et 35,4% respectivement).

Finalement, le territoire Rivière-des-Prairies compte en juin 2007 davantage de petits établissements de moins de cinq employés que l'île de Montréal (63% contre 59,6%).

Emplois

Au recensement de 2006, le nombre d'emplois sur le territoire Rivière-des-Prairies était de 15 235, soit à peine 1,3% des emplois de l'île de Montréal.

Comme on pouvait s'y attendre, le grand secteur secondaire (avec 34,5% des établissements) accapare la plus grande part des emplois (32,5%), principalement dans le secteur de la fabrication (26,4%). Avec 29,3% des emplois, mais uniquement 6,5% des établissements, le grand secteur des services publics occupe le second rang. Sur le territoire Rivière-des-Prairies, les emplois de ce grand secteur sont principalement concentrés dans le secteur des soins de santé et assistance sociale (18,1%).

Comparativement à l'ensemble de l'île de Montréal, les secteurs de la fabrication (26,4% des emplois contre 13,6% pour l'île) et des soins de santé et assistance sociale (18,1% contre 11,6%) sont les deux secteurs d'activité qui caractérisent le mieux les emplois du territoire Rivière-des-Prairies. En contrepartie, la part des emplois dans le secteur des services à la production (13%) est plus de deux fois inférieure à celle qu'elle occupe sur l'île de Montréal, où elle représente 31,6% des emplois. Ce type d'écart est particulièrement marqué pour les secteurs des services aux entreprises (6,5% contre 13,8% pour l'ensemble de l'île), plus précisément des services professionnels scientifiques et techniques (3,3% contre 9,7%).

Répartition des emplois selon le secteur d'activité en 2006

	Rivière-des-Prairies		Île de Montréal	
	N	%	N	%
Toutes les industries	15 235	100,0	1 141 340	100,0
Secteur primaire	10	0,1	1 995	0,2
Secteur secondaire	4 950	32,5	174 985	15,3
Construction	935	6,1	20 000	1,8
Fabrication	4 015	26,4	154 985	13,6
Fabrication de vêtements*	325	2,1	20 135	1,8
Impression et activités connexes de soutien*	590	3,9	10 835	0,9
Fabrication de produits en caoutchouc et en plastique*	320	2,1	7 055	0,6
Fabrication de produits métalliques*	600	3,9	9 790	0,9
Fabrication de machines*	315	2,1	9 085	0,8
Fabrication de meubles et de produits connexes*	610	4,0	6 040	0,5
Services à la consommation	3 820	25,1	322 480	28,3
Commerce de gros	985	6,5	69 450	6,1
Commerce de détail	1 595	10,5	115 450	10,1
Autres services à la consommation	1 240	8,1	137 580	12,1
Services à la production	1 985	13,0	360 610	31,6
Transport et entreposage	575	3,8	57 235	5,0
Transport par camion*	340	2,2	9 860	0,9
Industrie de l'information et industrie culturelle	55	0,4	55 525	4,9
Finance, assurances et immobilier	360	2,4	90 575	7,9
Intermédiation financière et activités connexes*	135	0,9	34 855	3,1
Services aux entreprises	995	6,5	157 275	13,8
Services professionnels scientifiques et techniques*	500	3,3	110 590	9,7
Services administratifs et services de soutien*	450	3,0	43 650	3,8
Services publics	4 460	29,3	281 260	24,6
Services des secteurs publics	335	2,2	11 445	1,0
Administrations publiques	705	4,6	56 425	4,9
Services d'enseignement	665	4,4	81 085	7,1
Soins de santé et assistance sociale	2 755	18,1	132 305	11,6

Source : Statistique Canada, recensement de 2006, compilation spéciale de la Direction de la planification et de l'information sur le marché du travail, Direction régionale d'Emploi-Québec de l'île-de-Montréal. Traitement et analyse : INRS-UCS.
 *Sous-secteurs d'activité qui regroupent plus de 5% des emplois du grand secteur.

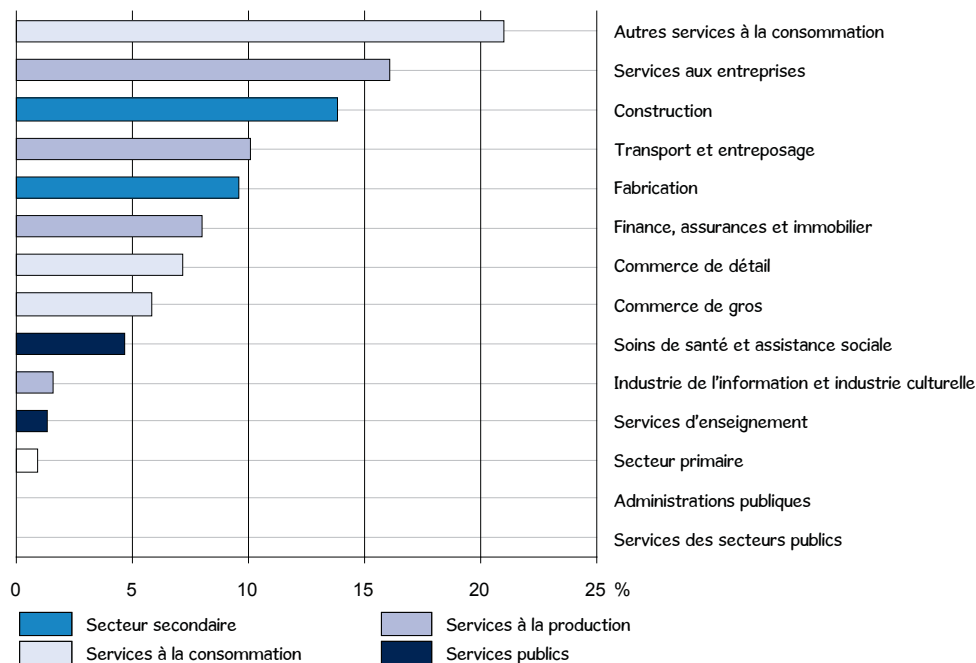
Travailleurs autonomes

Le graphique suivant illustre la répartition des 2 240 travailleurs autonomes résidant sur le territoire Rivière-des-Prairies en 2006, 2,2% des 102 260 travailleurs autonomes de l'île de Montréal. Sur le territoire Rivière-des-Prairies, 35,7% des travailleurs autonomes œuvrent dans le grand secteur des services à la consommation : 16,6% dans le secteur des services aux entreprises, 10% dans le transport et l'entreposage, 8% dans la finance, l'assurance et l'immobilier et 1,6% dans l'industrie de l'information et industrie culturelle.

Bien qu'importants, ces quatre secteurs d'activité ne dominent pas pour autant puisque le secteur des autres services à la consommation occupe le premier rang avec 21% des travailleurs autonomes contre 18,3% pour l'île.

Le grand secteur des services à la consommation regroupe d'ailleurs plus du tiers des travailleurs autonomes du territoire Rivière-des-Prairies (33,9% contre 30,7% pour l'île), ce qui inclut le commerce de détail (5,8%). Ajoutons que le grand secteur secondaire, qui comprend la construction (13,8%) et la fabrication (9,6%), occupe une part beaucoup plus importante des travailleurs autonomes du territoire Rivière-des-Prairies que pour les travailleurs de l'île de Montréal (23,5% contre 12,4%). En terminant, notons que le grand secteur des services publics est peu représenté sur le territoire Rivière-des-Prairies comparativement à l'île de Montréal (6% contre 13,1%).

Travailleurs autonomes occupés selon le secteur d'activité, Rivière-des-Prairies, 2006



Source : Statistique Canada, recensement de 2006, compilation spéciale de la Direction de la planification et de l'information sur le marché du travail, Direction régionale d'Emploi-Québec de l'île-de-Montréal. Traitement et analyse : INRS-UCS.

LES CLIENTÈLES SPÉCIFIQUES

Femmes

Un peu plus de la moitié des résidants du territoire Rivière-des-Prairies sont des femmes. Comparativement à l'ensemble de la population de 15 ans et plus, ces dernières sont presque aussi scolarisées : elles sont un peu plus nombreuses sans diplôme et elles affichent une proportion semblable d'universitaires. Elles sont aussi moins présentes sur le marché du travail; toutefois, leur taux de chômage est légèrement inférieur à celui de l'ensemble de la population active (6,9% contre 7,2%). Les femmes ne représentent que 42,3% des prestataires de l'assurance-emploi (moyenne de 2007). Par contre, en mars 2007, les femmes forment 53,6% des prestataires de la solidarité sociale et 58,3% de ceux de l'aide sociale; et surtout, elles représentent 93,9% des chefs de famille monoparentale prestataires à l'aide sociale.

Jeunes

Les jeunes de 25 à 29 ans sont beaucoup plus scolarisés que l'ensemble de la population de 15 ans et plus : 25,5% ont complété une formation universitaire et seulement 10,8% n'ont aucun diplôme (contre respectivement 15,1% et 28,9%). Bien entendu, une proportion beaucoup plus faible des plus jeunes (15 à 24 ans) ont fait des études universitaires, mais certains d'entre eux sont encore aux études ou trop jeunes pour avoir atteint le niveau universitaire.

Les jeunes sont très présents sur le marché du travail, en particulier les 25 à 29 ans (taux d'activité de 86,1% contre 65% pour les 15 ans et plus). Le taux de chômage est très élevé chez les 15 à 24 ans, il représente le double de celui des 25 à 29 ans (respectivement 13% et 6,4%). Bien qu'ils forment 27,1% de la population active, les jeunes de 15 à 29 ans représentent 21,4% des prestataires de l'assurance-emploi, 22,6% des prestataires de l'aide sociale, et seulement 15,8% de ceux de la solidarité sociale.

45-64 ans

Les personnes des 45 à 64 ans regroupent deux populations très différentes quant à la scolarité et à l'activité sur le marché du travail. Tout d'abord, les 45 à 54 ans du territoire Rivière-des-Prairies sont plus scolarisés que l'ensemble de la population de 15 ans et plus,

contrairement aux 55 à 64 ans qui le sont nettement moins. En effet, plus du tiers de ces derniers ne possèdent aucun diplôme (37,2% contre 19% pour les 45 à 54 ans et 28,9% pour les 15 ans et plus), ils disposent aussi plus rarement d'une formation universitaire (12% contre 16,8% pour les 45 à 54 ans et 15,1% pour les 15 ans et plus).

Bien entendu, les 45 à 54 ans sont nettement plus présents sur le marché du travail; de plus, ils sont plus rarement en chômage (5% contre 6,2% pour les 55 à 64 ans). Comparativement aux 55 à 64 ans, les 45 à 54 ans forment une proportion nettement plus grande des prestataires de l'assurance-emploi, mais à peine plus grande de l'aide sociale. Chez les prestataires de la solidarité sociale, les 45 à 54 ans forment une proportion légèrement plus faible.

Personnes nées hors Canada

Près du tiers des personnes résidant sur le territoire Rivière-des-Prairies sont nées hors Canada. Elles sont proportionnellement nettement plus nombreuses à ne pas détenir de diplôme (40,8% contre 28,9%), elles possèdent aussi moins fréquemment une formation universitaire (12,1% contre 15,1%). De plus, elles sont moins présentes sur le marché du travail; celles qui le sont se retrouvent plus souvent en chômage (8,5% contre 7,2%). Ajoutons que la moitié (51,7%) des prestataires de l'aide sociale du territoire Rivière-des-Prairies sont nés hors Canada, de même que 52,5% des chefs de famille monoparentale prestataires de l'aide sociale. Cela dit, à peine 8,1% des prestataires de la solidarité sociale sont nés hors Canada.

Personnes issues des minorités visibles

Plus du quart de la population du territoire Rivière-des-Prairies se déclare issue des minorités visibles. Globalement, ces personnes présentent un profil de scolarité similaire à celui de l'ensemble de la population de 15 ans et plus : 15,6% possèdent une formation universitaire et 28,6% n'ont aucun diplôme (contre respectivement 15,1% et 28,9%). Elles sont aussi plus présentes sur le marché du travail, mais leur taux de chômage est beaucoup plus élevé que celui de l'ensemble de la population active (11,2% contre 7,2%).

Caractéristiques des clientèles spécifiques, Rivière-des-Prairies

	Population totale	Femmes	Jeunes		45-64 ans		Personnes nées hors Canada	Personnes issues des minorités visibles
			15-24	25-29	45-54	55-64		
Population totale¹	54 375	28 395	7 615	3 465	8 245	6 245	17 600	14 320
%	100,0	52,2	14,0	6,4	15,2	11,5	32,4	26,3
Population de 15 ans et plus¹	44 275	23 470	-	-	-	-	16 945	10 585
%	100,0	53,0	17,2	7,8	18,6	14,1	38,3	23,9
Scolarité (15 ans et plus)¹	44 270	23 470	7 620	3 460	8 250	6 250	16 945	10 585
Aucun diplôme	28,9	30,4	34,4	10,8	19,0	37,2	40,8	28,6
Diplôme d'études secondaires	24,2	23,6	32,4	22,8	29,7	22,7	18,7	21,2
Diplôme d'une école de métier	15,7	13,0	8,6	15,0	18,2	18,9	17,3	17,1
Diplôme collégial	15,9	17,3	19,1	25,9	16,2	9,0	11,1	17,5
Certificat universitaire	4,2	4,5	1,8	6,1	4,7	4,6	3,7	5,3
Baccalauréat	8,2	8,7	2,7	15,9	9,3	4,7	6,4	8,4
Diplôme supérieur au baccalauréat	2,7	2,4	0,9	3,5	2,8	2,7	2,0	1,9
Marché du travail (15 ans et plus)¹								
Population active	28 780	13 925	4 795	2 980	7 160	3 440	9 910	7 330
%	100,0	48,4	16,7	10,4	24,9	12,0	34,4	25,5
Personnes occupées	26 710	12 965	4 170	2 790	6 800	3 225	9 065	6 515
%	100,0	48,5	15,6	10,4	25,5	12,1	33,9	24,4
Chômeurs	2 070	965	625	190	355	215	845	820
%	100,0	46,6	30,2	9,2	17,1	10,4	40,8	39,6
Taux de chômage (%)	7,2	6,9	13,0	6,4	5,0	6,2	8,5	11,2
Taux d'emploi (%)	60,3	55,2	54,8	80,6	82,4	51,6	53,5	61,5
Taux d'activité (%)	65,0	59,3	63,0	86,1	86,8	55,1	58,5	69,2
Prestataires de l'assurance-emploi, moyenne 2007²	1 607	680	176	167	405	301	-	-
%	100,0	42,3	11,0	10,4	25,2	18,7	-	-
Prestataires de l'aide sociale, mars 2007³	1 334	778	138	164	272	264	690	-
%	100,0	58,3	10,3	12,3	20,4	19,8	51,7	-
Familles monoparentales	379	356	37	60	79	16	199	-
%	100,0	93,9	9,8	15,8	20,8	4,2	52,5	-
Prestataires de la solidarité sociale, mars 2007³	517	277	42	40	136	141	42	-
%	100,0	53,6	8,1	7,7	26,3	27,3	8,1	-

Sources : ¹ Statistique Canada, recensement de 2006, compilations spéciales. Traitement et analyse : INRS-UCS.

² Ministère des Ressources humaines et Développement des compétences Canada, compilation spéciale de la Direction de la planification et de l'information sur le marché du travail, Direction régionale d'Emploi-Québec de l'Île-de-Montréal. Traitement et analyse : INRS-UCS.

³ MESS, DRES, données non officielles par CLE de résidence, compilation spéciale de la DRES, traitement statistique de la Direction de la planification et de l'information sur le marché du travail, Direction régionale d'Emploi-Québec de l'Île-de-Montréal. Traitement et analyse : INRS-UCS.

- : non disponible.

LEXIQUE

Autochtones : voir « population autochtone ».

Chômeurs : « Personnes qui, pendant la semaine (du dimanche au samedi) ayant précédé le jour du recensement (le 16 mai 2006), étaient sans emploi salarié et sans travail à leur compte, étaient prêtes à travailler et :

- avaient activement cherché un emploi salarié au cours des quatre semaines précédentes; ou
- avaient été mises à pied mais prévoient reprendre leur emploi; ou
- avaient pris des arrangements définis en vue de se présenter à un nouvel emploi dans les quatre semaines suivantes »

dictionnaire du recensement de 2006 de Statistique Canada.

Chômeur n'est pas synonyme de prestataire de l'assurance-emploi.

Connaissance des langues officielles : « indique si le recensé peut soutenir une conversation en français seulement, en anglais seulement, en français et en anglais, ou dans aucune des deux langues officielles. Les données sur les langues officielles se fondent sur une auto-évaluation par les recensés de leur capacité de parler les deux langues officielles » **dictionnaire du recensement de 2006 de Statistique Canada.**

Établissement : L'établissement statistique est l'entité de production ou le plus petit regroupement d'entités de production qui : produit un ensemble de biens ou de services homogènes; ne croise pas les frontières provinciales; fournit des données sur la valeur de la production, sur le coût des principaux intrants intermédiaires utilisés ainsi que sur la main-d'œuvre (y compris son coût) utilisée aux fins de la production. L'entité de production représente l'unité physique où se déroule l'activité économique. Elle doit donc avoir une adresse municipale et une main-d'œuvre dédiée.

Famille avec conjoints : « couples mariés (avec ou sans enfants des deux conjoints ou de l'un d'eux), en couples en union libre (avec ou sans enfants des deux partenaires ou de l'un d'eux). Un couple peut être de sexe opposé ou de même sexe. Les enfants dans une famille de recensement incluent les petits-enfants vivant dans le ménage d'au moins un de leurs grands-parents, en l'absence des parents » **dictionnaire du recensement de 2006 de Statistique Canada.**

Famille monoparentale : « un parent seul vivant avec au moins un enfant dans le même logement » **dictionnaire du recensement de 2006 de Statistique Canada.**

Fréquence des unités à faible revenu avant impôt : « pourcentage de familles économiques ou de personnes hors famille économique qui consacrent 20% de plus que la moyenne de leur revenu avant impôt à la nourriture, au logement et à l'habillement » **dictionnaire du recensement de 2006 de Statistique Canada.**

Genre de ménage : « Catégorie à laquelle une personne vivant seule ou un groupe de personnes occupant un même logement appartiennent. On trouve deux catégories : les ménages non

familiaux et les ménages familiaux. Un ménage non familial est formé soit d'une personne vivant seule, soit de deux personnes ou plus partageant un logement, mais qui ne forment pas une famille. Les ménages familiaux se subdivisent en deux sous-catégories : les ménages unifamiliaux et les ménages multifamiliaux. Un ménage unifamilial se compose d'une seule famille (p. ex., un couple avec ou sans enfants). Un ménage multifamilial est formé de deux familles ou plus occupant le même logement » **dictionnaire du recensement de 2006 de Statistique Canada.**

Immigrants : voir « population des immigrants ».

Indice de défavorisation sociale : Il vise à rendre compte des disparités à l'intérieur du territoire du CLE tout en ne perdant pas de vue les particularités du CLE dans l'ensemble montréalais. Calculé par secteur de recensement, il a été construit à partir d'une mesure de pauvreté – le pourcentage de personnes à faible revenu dans la population totale – et de quatre variables en lien avec la défavorisation :

- le pourcentage de familles monoparentales dans l'ensemble des familles;
- le taux de chômage;
- le pourcentage de personnes de 25 à 64 sans diplôme;
- le pourcentage d'immigrants récents (arrivés entre 2001 et 2006) dans la population totale.

Lorsque ces indicateurs sont élevés, pris dans leur ensemble, ils sont symptomatiques de la défavorisation dans le secteur de recensement. L'indice de défavorisation proposé ici est en fait la sommation des cinq variables préalablement ramenées sur une échelle de 0 à 1. Il varie donc potentiellement de 0 à 5, soit respectivement d'une défavorisation minimale à une défavorisation maximale. En dernier lieu, l'indice a été regroupé en quatre catégories, chacune d'entre elles comprenant le quart des secteurs de recensement de l'île de Montréal. La même méthodologie a été appliquée aux territoires des CLE, ce qui a permis de les classer de 1 à 14 quant à la défavorisation relative (1 pour le territoire de CLE avec la population la plus défavorisée et 14 pour le territoire de CLE avec la population la moins défavorisée).

Comparativement à l'indice défavorisation de 2001, il est à noter que la variable de faible scolarité n'est pas la même en 2006 :

- En 2001, pourcentage de 20 ans et plus avec un niveau de scolarité inférieur à une 9^e année;
- En 2006, pourcentage de 25 à 64 ans sans diplôme.

Lieu de naissance :

Afrique du Nord : Algérie, Égypte, Libye, Maroc, Sahara occidental, Soudan et Tunisie.

Afrique subsaharienne : Afrique sans l'Afrique du Nord.

Amérique centrale : Belize, Costa Rica, El Salvador, Guatemala, Honduras, Mexique, Nicaragua et Panama

Amérique du Sud : Argentine, Bolivie, Brésil, Chili, Colombie, Équateur, Îles Falkland (Malvinas), Guyana, Guyane française, Paraguay, Pérou, Suriname, Uruguay et Venezuela.

Caraïbes et Bermudes : Anguilla, Antigua-et-Barbuda, Antilles néerlandaises, Aruba, Bahamas Barbade, Bermudes, Îles Caïmans, Cuba, République Dominicaine, Dominique, Grenade, Guadeloupe, Haïti, Jamaïque, Martinique, Montserrat, Porto Rico, Saint-Kitts-et-Nevis, Saint-Vincent-et-les Grenadines, Sainte-Lucie, Trinité-et-Tobago, Turks et Caïcos, Îles Turks et Caïcos, Îles Vierges (américaines), Vierges, Îles (britanniques)

Asie occidentale et centrale et Moyen-Orient : Afghanistan, Chypre, Iran, Arabie saoudite, Bahreïn, Émirats arabes unis, Iraq, Israël, Jordanie, Koweït, Palestine/Cisjordanie/Bande de Gaza, Liban, Oman, Qatar, Syrie, Yémen, Turquie, Kazakhstan, Kirghizistan, Ouzbékistan, Tadjikistan, Turkménistan, Arménie, Azerbaïdjan et Géorgie.

Asie orientale : République populaire de Chine (y compris Hong Kong et Macao), Corée du Nord, Corée du Sud, Japon, Mongolie, Taïwan.

Asie du Sud-Est : Brunéi Darussalam, Cambodge, Indonésie, Laos, Malaisie, Myanmar, Philippines, Singapour, Thaïlande, Timor oriental et Viet Nam.

Asie méridionale : Australie, Îles Cook, Îles Fidji, Guam, Kiribati, Îles Marshall, États fédérés de Micronésie, Nauru Nauru, Nouvelle-Calédonie, Nouvelle-Zélande, Palaos, Papouasie-Nouvelle-Guinée, Pitcairn, Polynésie française, Îles Salomon, Îles Samoa, Samoa américaines, Samoa, Tonga, Tuvalu, Vanuatu et Wallis-et-Futuna.

Europe occidentale : Allemagne, Autriche, Belgique, France, Liechtenstein, Luxembourg, Monaco, Pays-Bas et Suisse.

Europe méridionale : Albanie, Andorre, Espagne, Gibraltar, Grèce, Italie, Malte, Portugal, Saint-Marin, Saint-Siège (Cité du Vatican), Bosnie-Herzégovine, Croatie, Macédoine, Slovénie, Serbie et Monténégro, Yougoslavie, n.d.a. (non déclarés ailleurs).

Europe orientale : Bulgarie, Hongrie, Pologne, République tchèque, Slovaquie, Roumanie, Estonie, Lettonie, Lituanie, Républiques de l'Europe orientale anciennement soviétiques, Bélarus, Fédération de Russie, République de Moldavie, Ukraine, URSS, n.d.a. (non déclarés ailleurs).

Europe septentrionale : Irlande, Royaume-Uni, Danemark, Finlande, Islande, Norvège et Suède.

Ménages multifamiliaux : voir « genre de ménage ».

Ménages non familiaux : voir « genre de ménage ».

Minorité visible : voir « Population des minorités visibles ».

Nés à l'extérieur du Canada : voir « population des immigrants ».

Niveaux de compétence : voir « Professions ».

Nouveaux arrivants : selon Statistique Canada, les personnes immigrantes arrivées entre 2001 et 2006.

Personnes inactives : « Personnes qui, pendant la semaine (du dimanche au samedi) ayant précédé le jour du recensement (le 16 mai 2006), n'étaient ni occupées ni en chômage. Les inactifs comprennent les étudiants, les personnes au foyer, les retraités, les travailleurs saisonniers en période de relâche qui ne cherchaient pas un travail et les personnes qui ne pouvaient travailler en raison d'une maladie chronique ou d'une incapacité à long terme » **dictionnaire du recensement de 2006 de Statistique Canada**.

Personnes occupées : « Personnes qui, au cours de la semaine (du dimanche au samedi) ayant précédé le jour du recensement (le 16 mai 2006) :

- avaient fait un travail quelconque à un emploi salarié ou à leur compte ou sans rémunération dans une ferme ou une entreprise familiale ou dans l'exercice d'une profession;
- étaient absentes de leur travail ou de l'entreprise, avec ou sans rémunération, toute la semaine à cause de vacances, d'une maladie, d'un conflit de travail à leur lieu de travail, ou encore pour d'autres raisons » **dictionnaire du recensement de 2006 de Statistique Canada**.

Population active : « Personnes qui étaient soit occupées, soit en chômage pendant la semaine (du dimanche au samedi) ayant précédé le jour du recensement (le 16 mai 2006). Population active = Personnes occupées + Chômeurs » **dictionnaire du recensement de 2006 de Statistique Canada**.

Population active occupée : voir « personnes occupées ».

Population autochtone : « Personne ayant déclaré appartenir à au moins un groupe autochtone, c'est-à-dire Indien de l'Amérique du Nord, Métis ou Inuit, et/ou personne ayant déclaré être un Indien des traités ou un Indien inscrit tel que défini par la Loi sur les Indiens du Canada, et/ou personne ayant déclaré appartenir à une bande indienne et/ou à une Première nation » **dictionnaire du recensement de 2006 de Statistique Canada**.

Population à faible revenu : voir « Fréquence des unités à faible revenu avant impôt ».

Population immigrante : « Personnes ayant le statut d'immigrant reçu au Canada, ou l'ayant déjà eu. Un immigrant reçu est une personne à qui les autorités de l'immigration ont accordé le droit de résider au Canada en permanence. Certains immigrants résident au Canada depuis un certain nombre d'années, alors que d'autres sont arrivés récemment. La plupart des immigrants sont nés à l'extérieur du Canada, mais un petit nombre d'entre eux sont nés au Canada. Les enfants nés au Canada de parents immigrants sont comptés parmi les non-immigrants dans les données du recensement » **dictionnaire du recensement de 2006 de Statistique Canada**.

Les concepts de population immigrante et de population née hors Canada ne sont pas tout à fait identiques. D'une part, la plupart des personnes nées hors Canada sont immigrantes, mais certaines sont citoyennes canadiennes de naissance même si elles sont nées à l'étranger, parce qu'au moment de leur naissance, au moins l'un de leurs deux parents était citoyen canadien. Cependant, la plus grande différence entre le nombre des personnes immigrantes et celui des

personnes nées hors Canada est due à la présence au Canada de résidents non permanents, qui sont comptés parmi la population née hors Canada et non parmi la population immigrante, parce qu'ils n'ont pas le statut d'immigrant reçu. Il s'agit des personnes d'un autre pays qui détiennent un permis de travail, un permis de séjour pour étudiants, un permis ministériel, ou qui revendiquent le statut de réfugié au moment du recensement, ainsi que les membres de leur famille vivant avec elles.

Population immigrante selon le statut des générations : « Fait référence au statut générationnel d'une personne, c'est-à-dire, première génération, deuxième génération ou troisième génération ou plus.

1^e génération : Personnes nées à l'extérieur du Canada. Il s'agit, pour la plupart, de personnes qui sont, ou qui ont déjà été, des immigrants reçus au Canada. Sont également incluses dans la première génération un petit nombre de personnes nées à l'extérieur du Canada de parents qui sont citoyens canadiens de naissance. En outre, la première génération comprend les résidents non permanents (personnes au Canada venant d'un autre pays qui sont titulaires d'un permis de travail ou d'un permis d'études, ou qui revendiquent le statut de réfugié ainsi que les membres de leur famille vivant avec eux au Canada).

2^e génération : Personnes nées au Canada dont au moins un des parents est né à l'extérieur du Canada. Sont incluses a) les personnes nées au Canada dont les deux parents sont nés à l'extérieur du Canada et b) les personnes nées au Canada dont un des parents est né au Canada et l'autre est né à l'extérieur du Canada (les grands-parents de ces personnes peuvent être nés au Canada ou à l'extérieur du Canada).

3^e génération ou plus : Personnes nées au Canada dont les deux parents sont nés au Canada (les grands-parents de ces personnes peuvent être nés au Canada ou à l'extérieur du Canada) » **dictionnaire du recensement de 2006 de Statistique Canada.**

Population des minorités visibles : « Groupe de minorités visibles auquel le recensé appartient. Selon la Loi sur l'équité en matière d'emploi, font partie des minorités visibles les personnes, autres que les Autochtones, qui ne sont pas de race blanche ou qui n'ont pas la peau blanche. La variable population des minorités visibles comprend les catégories suivantes : Chinois, Sud-Asiatique, Noir, Philippin, Latino-Américain, Asiatique du Sud-Est, Arabe, Asiatique occidentale, Coréen, Japonais, minorités visibles non incluses ailleurs, minorités visibles multiples et non-membre d'une minorité visible » **dictionnaire du recensement de 2006 de Statistique Canada.**

Population née hors Canada : voir « population immigrante ».

Prestataires de l'aide sociale : Les prestataires de l'aide sociale sont des personnes sans contraintes à l'emploi ou ayant des contraintes temporaires à l'emploi.

Prestataires de l'assurance-emploi : Il s'agit des prestataires actifs et aptes au travail, c'est-à-dire les prestataires réguliers qui reçoivent des prestations ordinaires ou régulières (pour un motif autre que la maladie, une blessure, une grossesse ou des obligations parentales).

Prestataires de la solidarité sociale : Les prestataires de la solidarité sociale sont des personnes ayant des contraintes sévères à l'emploi ou leurs conjoints sans contraintes sévères (les conjoints sans contraintes sévères qui dépendent du programme de solidarité sociale ont été exclus de nos analyses).

Profession (selon la Classification nationale des professions pour statistiques de 2006 [CNP-S 2006]) : « Nature du métier des personnes âgées de 15 ans et plus. La profession est déterminée à partir du type d'emploi occupé et de la description des tâches faites par la personne recensée. Les données de 2006 sur la profession sont classées selon la Classification nationale des professions pour statistiques de 2006 (CNP-S 2006). [...] Elle comprend quatre niveaux d'agrégation : 10 grandes catégories professionnelles englobant 47 grands groupes, lesquels comprennent à leur tour 140 sous-groupes. Ces sous-groupes renferment 520 groupes de base. Les titres de profession sont classés selon le niveau de scolarité, de formation ou de compétence nécessaire pour exercer cette profession, ainsi que le genre de travail exécuté, déterminé d'après les tâches, les fonctions et les responsabilités reliées au poste. Pour plus de renseignements sur la CNP-S 2006, se reporter à la Classification nationale des professions pour statistiques de 2006, no 12-583-XIF au catalogue » **dictionnaire du recensement de 2006 de Statistique Canada.**

Le niveau de compétence A est attribué aux postes qui exigent généralement un diplôme universitaire (personnel professionnel).

Le niveau de compétence B regroupe les postes qui exigent généralement un diplôme d'études collégiales ou une formation équivalente (personnel technique et spécialisé).

Le niveau de compétence C est celui des postes qui demandent un certificat d'études secondaires ou une expérience de travail spécifique (personnel intermédiaire).

Le niveau de compétence D regroupe les postes élémentaires et de manœuvres qui exigent un minimum d'études : quelques années d'études secondaires et une brève démonstration du travail (personnel élémentaire).

Programme d'aide sociale : Programme visant à accorder une aide financière de dernier recours aux personnes qui ne présentent pas de contraintes sévères à l'emploi.

Programme de solidarité sociale : Programme visant à accorder une aide financière de dernier recours aux personnes qui présentent des contraintes sévères à l'emploi ainsi qu'à leurs conjoints.

Programmes d'aide financière de dernier recours : les programmes d'aide financière de dernier recours regroupent le Programme d'aide sociale et le Programme de solidarité sociale.

Rapport emploi-population : voir « taux d'emploi ».

Revenu total : « Total du revenu provenant de toutes les sources, y compris un revenu d'emploi, un revenu provenant de programmes gouvernementaux, une pension, un revenu de placements ou tout autre revenu en espèces. Revenu total en espèces, reçu par les personnes âgées de 15 ans et plus durant l'année civile 2005, provenant des sources suivantes : salaires et traitements (total); revenu agricole

net; revenu non agricole net de l'exploitation d'une entreprise non constituée en société et/ou de l'exercice d'une profession; prestations pour enfants; pension de la sécurité de la vieillesse et supplément de revenu garanti; prestations du Régime de rentes du Québec ou du Régime de pensions du Canada; prestations d'assurance-emploi; autre revenu provenant de sources publiques; dividendes, intérêts d'obligations, de dépôts et de certificats d'épargne, et autre revenu de placements; pensions de retraite et rentes, y compris les rentes de REÉR et de FERR; autres revenus en espèces » **dictionnaire du recensement de 2006 de Statistique Canada.**

Revenu total du ménage : « Somme des revenus totaux de tous les membres du ménage » **dictionnaire du recensement de 2006 de Statistique Canada.**

Revenu total médian : valeur du revenu séparant en deux parties égales la population ou les ménages : la moitié de la population ou des ménages a un revenu total inférieur à cette valeur, et l'autre moitié, un revenu supérieur.

Revenu total moyen : valeur moyenne du revenu de la population ou des ménages.

Seuil de faible revenu : « Niveaux de revenu selon lesquels on estime que les familles ou les personnes hors famille consacrent 20% de plus que la moyenne générale de leur revenu avant impôt à la nourriture, au logement et à l'habillement » **dictionnaire du recensement de 2006 de Statistique Canada.** La matrice des seuils de faible revenu avant impôt de 2005 est reportée au tableau ci-dessous.

Taille du secteur de résidence					
Taille de la famille	Régions rurales	Petites régions urbaines	30 000 à 99 999	100 000 à 499 999	500 000 ou plus
1	14 303	16 273	17 784	17 895	20 778
2	17 807	20 257	22 139	22 276	25 867
3	21 891	24 904	27 217	27 386	31 801
4	26 579	30 238	33 046	33 251	38 610
5	30 145	34 295	37 480	37 711	43 791
6	33 999	38 679	42 271	42 533	49 389
7+	37 853	43 063	47 063	47 354	54 987

Source : Statistique Canada. Série de documents de recherche - Revenu, Les seuils de faible revenu de 2006 et les mesures de faible revenu de 2005, produit no 75F0002MIF au catalogue de Statistique Canada, no 004.

Scolarité : Plus haut certificat, diplôme ou grade obtenu par la personne recensée. Les réponses possibles sont « Aucun certificat, diplôme ou grade; diplôme d'études secondaires ou l'équivalent; certificat ou diplôme d'une école de métiers; certificat ou diplôme d'un collège, d'un cégep ou d'un autre établissement d'enseignement non universitaire; certificat ou diplôme universitaire inférieur au baccalauréat; baccalauréat; diplôme en médecine; maîtrise; doctorat acquis » **dictionnaire du recensement de 2006 de Statistique Canada.**

Aucun diplôme	Aucun grade, certificat ou diplôme (moins d'un secondaire)
Diplôme d'études secondaires	Certificat d'études secondaires
Diplôme d'une école de métier	Certificat ou diplôme d'une école de métiers
Diplôme collégial	Certificat ou diplôme d'autres études non universitaires
Certificat universitaire	Certificat ou diplôme universitaire inférieur au baccalauréat
Baccalauréat	Baccalauréat
Diplôme supérieur au baccalauréat	Certificat ou diplôme universitaire supérieur au baccalauréat, diplôme en médecine, maîtrise, doctorat acquis

Taux d'activité : « Pourcentage de la population active pendant la semaine (du dimanche au samedi) ayant précédé le jour du recensement par rapport aux personnes âgées de 15 ans et plus » **dictionnaire du recensement de 2006 de Statistique Canada.**

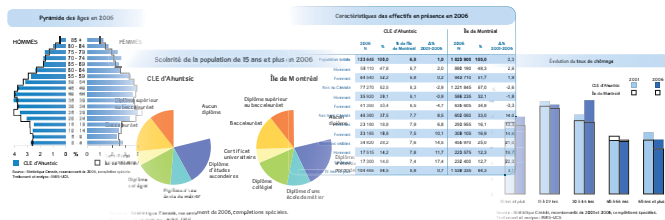
Taux de chômage : « Pourcentage de la population en chômage par rapport à la population active pendant la semaine (du dimanche au samedi) ayant précédé le jour du recensement (le 16 mai 2006) » **dictionnaire du recensement de 2006 de Statistique Canada.**

Taux de couverture : Le taux de couverture traduit la part des emplois occupés par des résidents du territoire de CLE.

Taux d'emploi : « Pourcentage de la population occupée au cours de la semaine (du dimanche au samedi) ayant précédé le jour du recensement (le 16 mai 2006), par rapport au pourcentage de la population âgée de 15 ans et plus » **dictionnaire du recensement de 2006 de Statistique Canada.**

Travailleur autonome : Personne qui a travaillé surtout à son compte, avec ou sans aide rémunérée dans une entreprise, une ferme ou à exercer une profession, seule ou avec des associés, au cours de la semaine (du dimanche au samedi) ayant précédé le recensement (le 16 mai 2006) si elle avait travaillé. Si la personne n'avait pas travaillé au cours de la semaine de référence, c'est ce qui l'a occupé le plus longtemps depuis le 1^{er} janvier 2005. Les personnes ayant occupé deux emplois ou plus cette semaine-là devaient donner des renseignements sur celui auquel elles avaient consacré le plus grand nombre d'heures. Comprend les travailleurs autonomes ayant une entreprise non constituée en société et les travailleurs autonomes ayant une entreprise constituée en société.

Les portraits socioéconomiques des territoires des centres locaux d'emploi de l'île de Montréal



25 documents à télécharger à l'adresse suivante : www.emploiquebec.net/montreal

• Synthèse pour l'île de Montréal

- Centre local d'emploi d'Ahuntsic
- Centre local d'emploi de Côte-des-Neiges
- Centre local d'emploi d'Hochelaga-Maisonneuve
 - Territoire d'Hochelaga-Maisonneuve
 - Territoire de Mercier
- Centre local d'emploi de LaSalle
 - Arrondissement de LaSalle
 - Territoire de Lachine
- Centre local d'emploi de Montréal-Nord
 - Arrondissement de Montréal-Nord
 - Territoire de Rivière-des-Prairies
- Centre local d'emploi de l'Ouest-de-l'Île
- Centre local d'emploi du Plateau-Mont-Royal
 - Territoire du Plateau-Mont-Royal
 - Territoire de Saint-Alexandre
- Centre local d'emploi de Pointe-aux-Trembles
- Centre local d'emploi de Pointe Saint-Charles
- Centre local d'emploi de Rosemont-Petite-Patrie
- Centre local d'emploi de Saint-Laurent
- Centre local d'emploi de Saint-Léonard
 - Arrondissement de Saint-Léonard
 - Territoire d'Anjou-Montréal-Est
- Centre local d'emploi de Saint-Michel
- Centre local d'emploi de Verdun