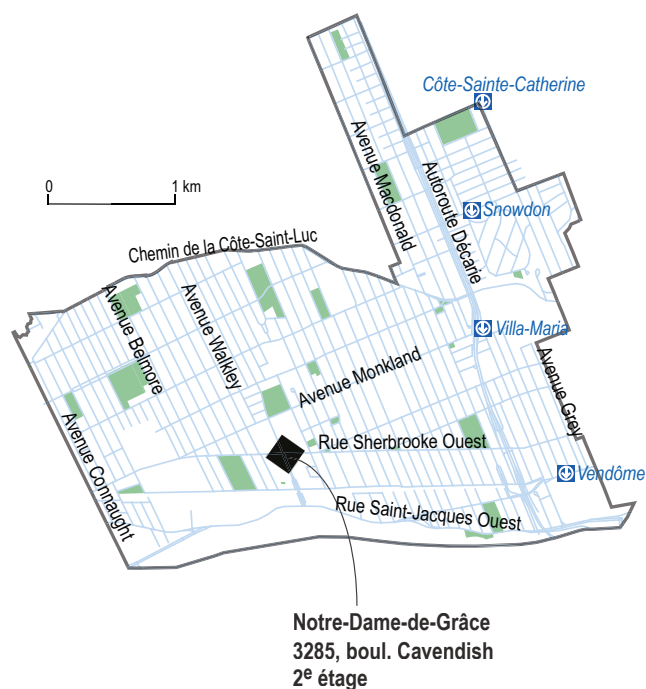


# Portrait socioéconomique du territoire

## Notre-Dame-de-Grâce

### Centre local d'emploi de Côte-des-Neiges



#### Équipe de recherche

Philippe Apparicio, professeur  
Martin Gagnon, agent de recherche  
Anne-Marie Séguin, professeure  
Paula Negron, agente de recherche  
Elyse Massé, assistante de recherche  
Maïa Leclerc, assistante de recherche  
Michèle T. Dicaire, agente de recherche  
Annie Fontaine, assistante de recherche  
Cindy Rojas, technicienne en arts graphiques

#### Étude réalisée par le centre

Urbanisation Culture Société de  
l'Institut national de la recherche scientifique

Pour la Direction régionale d'Emploi-Québec  
de l'Île-de-Montréal

Daniel Lalonde, chargé de projet  
Philippe Sauvé, chargé de projet

Avril 2010

## INSTITUT NATIONAL DE LA RECHERCHE SCIENTIFIQUE

Centre - Urbanisation Culture Société  
385, rue Sherbrooke Est  
Montréal (Québec) H2X 1E3

Téléphone : 514 499-4000  
Télécopieur : 514 499-4065

[www.uqs.inrs.ca](http://www.uqs.inrs.ca)

## EMPLOI-QUÉBEC

Direction régionale d'Emploi-Québec de l'Île-de-Montréal  
276, rue Saint-Jacques, mezzanine  
Montréal (Québec) H2Y 1N3

Téléphone : 514 725-5221

[www.emploi-quebec.net/montreal](http://www.emploi-quebec.net/montreal)

## TABLE DES MATIÈRES

<b>POPULATION</b>	<b>1</b>	<b>LES PRESTATAIRES DE L'AIDE SOCIALE ET DE LA SOLIDARITÉ SOCIALE</b>	<b>21</b>
Effectifs en présence	1	Une vue d'ensemble des prestataires de l'aide sociale et de la solidarité sociale	21
Structure par âge	1	Les prestataires de l'aide sociale : un portrait global	22
Situation familiale	3	Les clientèles spécifiques de l'aide sociale	23
Scolarité	3	Les prestataires de la solidarité sociale : un portrait global	27
Revenu	5	<b>LES ENTREPRISES ET LES EMPLOIS</b>	<b>28</b>
Connaissance des langues officielles	7	Établissements	28
<b>LES PERSONNES NÉES HORS CANADA ET ISSUES DES MINORITÉS VISIBLES</b>	<b>8</b>	Emplois	29
Les personnes nées hors Canada	8	Travailleurs autonomes	29
Les personnes issues des minorités visibles	10	<b>LES CLIENTÈLES SPÉCIFIQUES</b>	<b>30</b>
<b>MARCHÉ DU TRAVAIL</b>	<b>13</b>	Femmes	30
Principaux indicateurs économiques	13	Jeunes	30
Selon le lieu de naissance	15	45-64 ans	30
Personnes issues des minorités visibles	16	Personnes nées hors Canada	31
Type d'industrie	19	Personnes issues des minorités visibles	31
Profession	20	<b>LEXIQUE</b>	<b>32</b>
<b>LES PRESTATAIRES DE L'ASSURANCE-EMPLOI</b>	<b>21</b>		

## POPULATION

Les données du recensement présentées ici proviennent de l'échantillon (20%); elles ne correspondent donc pas exactement aux données intégrales. De plus, elles sont arrondies, ce qui explique que la sommation des catégories peut être sensiblement différente du total indiqué ou encore que la sommation des pourcentages peut ne pas égaler 100%. En présence de petits effectifs, cela affecte grandement la précision des pourcentages et des taux de variation ( $\Delta\%$ ), il faut donc le cas échéant interpréter ces valeurs avec prudence.

Veillez par ailleurs noter que les termes spécialisés sont définis dans le lexique qui figure à la fin de ce document.

### Effectifs en présence

Le portrait tracé dans ce chapitre est celui du territoire Notre-Dame-de-Grâce, qui correspond à la partie sud-ouest de l'arrondissement de Côte-des-Neiges–Notre-Dame-de-Grâce de la ville de Montréal. Avec 87 742 personnes (données intégrales, voir la note ci-dessus) en 2006, soit 4,7% de la population de l'île de Montréal, le territoire Notre-Dame-de-Grâce a vu sa population augmenter de 1,2% depuis 2001 (86 696), soit moins que sur l'ensemble de l'île (2,2%).

Un peu moins de la moitié des personnes sur le territoire Notre-Dame-de-Grâce sont nées hors Canada, soit beaucoup plus que sur l'ensemble de l'île de Montréal (45,5% contre 33% pour l'île). De même, 33,1% sont issues des minorités visibles (25% sur l'île). La croissance des effectifs nés hors Canada est moins forte sur le territoire Notre-Dame-de-Grâce que sur le territoire de l'île de Montréal (10,7% contre 14%), mais celle des personnes issues des minorités visibles y est un peu supérieure (24% contre 21%). Comme pour l'ensemble

de l'île de Montréal, les femmes sont un peu plus nombreuses que les hommes dans ces deux groupes sur le territoire Notre-Dame-de-Grâce, un écart de 2,9 points chez les personnes nées hors Canada et de 1,5 point pour les personnes issues des minorités visibles.

### Structure par âge

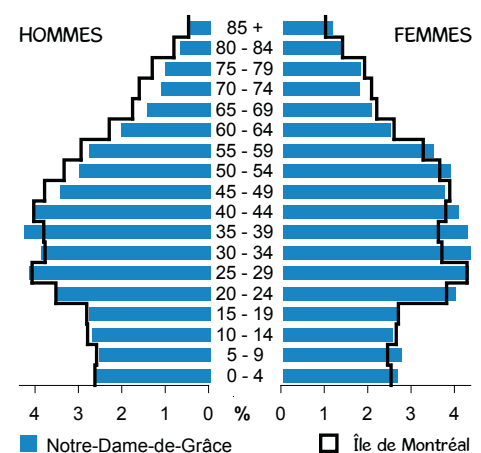
La pyramide des âges de la population du territoire Notre-Dame-de-Grâce est assez similaire à celle de l'ensemble de l'île de Montréal en 2006. On observe toutefois que les femmes d'à peu près tous les groupes d'âge sont un peu plus présentes que les hommes par rapport à l'île. C'est surtout le cas pour celles de 30 à 44 ans et dans la cinquantaine, qui s'y retrouvent en proportions plus grandes que sur l'île, alors que les hommes de 45 ans et plus y sont proportionnellement en moins grand nombre. Depuis 2001, le nombre d'individus de chaque cohorte a relativement peu varié, à l'exception d'une croissance importante des personnes de 55 à 64 ans.

Caractéristiques des effectifs en présence en 2006

	Notre-Dame-de-Grâce				Île de Montréal		
	2006 N	%	% de l'île de Montréal	$\Delta\%$ 2001-2006	2006 N	%	$\Delta\%$ 2001-2006
<b>Population totale</b>	<b>86 495</b>	<b>100,0</b>	<b>4,7</b>	<b>1,3</b>	<b>1 823 900</b>	<b>100,0</b>	<b>2,3</b>
Hommes	40 640	47,0	4,6	1,5	880 190	48,3	2,8
Femmes	45 850	53,0	4,9	1,1	943 710	51,7	1,9
<b>Nés au Canada</b>	<b>47 150</b>	<b>54,5</b>	<b>3,9</b>	<b>-5,3</b>	<b>1 221 845</b>	<b>67,0</b>	<b>-2,6</b>
Hommes	22 205	25,7	3,8	-5,3	586 235	32,1	-1,8
Femmes	24 945	28,8	3,9	-5,4	635 605	34,8	-3,3
<b>Nés hors Canada</b>	<b>39 340</b>	<b>45,5</b>	<b>6,5</b>	<b>10,7</b>	<b>602 060</b>	<b>33,0</b>	<b>14,0</b>
Hommes	18 435	21,3	6,3	11,2	293 955	16,1	13,3
Femmes	20 905	24,2	6,8	10,2	308 105	16,9	14,6
<b>Minorités visibles</b>	<b>28 660</b>	<b>33,1</b>	<b>6,3</b>	<b>24,0</b>	<b>455 970</b>	<b>25,0</b>	<b>21,0</b>
Hommes	13 660	15,8	6,1	24,2	223 575	12,3	19,7
Femmes	15 005	17,3	6,5	23,9	232 400	12,7	22,3
<b>Population de 15 ans et plus</b>	<b>72 820</b>	<b>84,2</b>	<b>4,7</b>	<b>1,8</b>	<b>1 538 335</b>	<b>84,3</b>	<b>3,1</b>
Hommes	33 780	39,1	4,6	2,1	734 415	40,3	3,7
Femmes	39 035	45,1	4,9	1,5	803 920	44,1	2,5

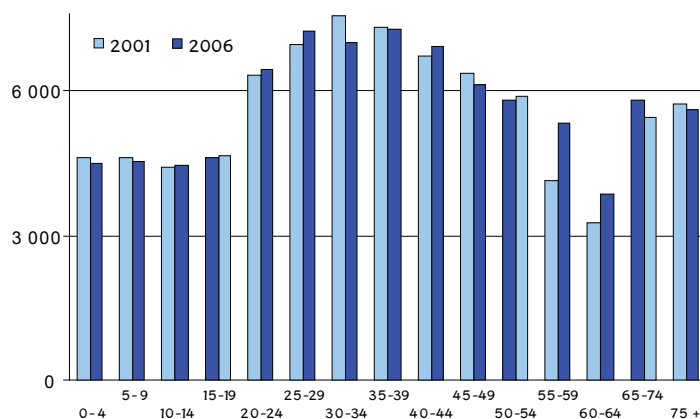
Source : Statistique Canada, recensements de 2001 et 2006, compilations spéciales. Traitement et analyse : INRS-UCS.

Pyramide des âges en 2006



Source : Statistique Canada, recensement de 2006, compilation spéciale. Traitement et analyse : INRS-UCS.

### Évolution de la population par âge



Groupes d'âge, Notre-Dame-de-Grâce

Source : Statistique Canada, recensements de 2001 et 2006, compilations spéciales.  
Traitement et analyse : INRS-UCS.

En ce qui a trait plus spécifiquement à la population de 15 ans et plus, en faible hausse de 1,8% depuis 2001 (contre 3,1% sur l'île), sa distribution parmi les groupes d'âge s'apparente à celle de l'île de Montréal. Ainsi, les groupes d'âge prédominants sont les 45 à 64 ans et les 30 à 44 ans (respectivement 29,6% et 29,5% contre 30,6% et 27%). Notons que le premier groupe a connu une croissance de 8,6%, et le second une baisse de 1,6% (contre respectivement 9,9%

et -3,8% pour l'île). Plus précisément, les femmes de 55 à 64 ans ont connu la plus forte hausse (27,5% contre 13,5% sur l'île), alors que celles de 45 à 54 ans sont en baisse de 3,5% (contre 4,5% pour l'île). Ajoutons que les effectifs de 65 ans et plus ont décliné durant la période, une tendance inverse à celle de l'ensemble de l'île (-3,9% contre 4,1% pour l'île), en particulier chez les hommes (-6,5% contre 5,7%).

### Population de 15 ans et plus selon l'âge en 2006

	Notre-Dame-de-Grâce				Île de Montréal		
	N	%	% de l'île	Δ% 2001-2006	N	%	Δ% 2001-2006
<b>Population de 15 ans et plus</b>	72 820	100,0	4,7	1,8	1 538 335	100,0	3,1
15-29 ans	18 555	25,5	4,8	2,1	386 945	25,2	2,6
15-17 ans	2 890	4,0	4,8	6,1	59 860	3,9	-
18-24 ans	8 345	11,5	4,8	-0,5	174 600	11,3	-
25-29 ans	7 320	10,1	4,8	3,6	152 490	9,9	9,3
30-44 ans	21 515	29,5	5,2	-1,6	414 865	27,0	-3,8
45-64 ans	21 520	29,6	4,6	8,6	469 975	30,6	9,9
45-54 ans	12 180	16,7	4,6	-1,2	267 320	17,4	6,1
55-64 ans	9 335	12,8	4,6	24,7	202 655	13,2	15,4
65 ans et plus	11 230	15,4	4,2	-3,9	266 545	17,3	4,1
<b>Hommes de 15 ans et plus</b>	33 780	46,4	4,6	2,1	734 415	47,7	3,7
15-29 ans	9 120	12,5	4,8	6,1	189 820	12,3	1,6
15-17 ans	1 480	2,0	4,8	7,2	30 660	2,0	-
18-24 ans	4 025	5,5	4,7	2,9	84 840	5,5	-
25-29 ans	3 620	5,0	4,9	9,9	74 320	4,8	7,8
30-44 ans	10 605	14,6	5,0	-3,4	211 560	13,8	-2,7
45-64 ans	9 815	13,5	4,4	9,3	224 955	14,6	11,8
45-54 ans	5 615	7,7	4,3	1,5	129 580	8,4	7,8
55-64 ans	4 195	5,8	4,4	21,6	95 380	6,2	17,6
65 ans et plus	4 240	5,8	3,9	-6,5	108 080	7,0	5,7
<b>Femmes de 15 ans et plus</b>	39 035	53,6	4,9	1,5	803 920	52,3	2,5
15-29 ans	9 430	12,9	4,8	-1,7	197 130	12,8	3,6
15-17 ans	1 410	1,9	4,8	4,8	29 200	1,9	-
18-24 ans	4 315	5,9	4,8	-3,6	89 760	5,8	-
25-29 ans	3 705	5,1	4,7	-1,7	78 165	5,1	10,7
30-44 ans	10 910	15,0	5,4	0,2	203 300	13,2	-4,8
45-64 ans	11 705	16,1	4,8	8,0	245 015	15,9	8,2
45-54 ans	6 565	9,0	4,8	-3,5	137 745	9,0	4,5
55-64 ans	5 145	7,1	4,8	27,5	107 275	7,0	13,5
65 ans et plus	6 990	9,6	4,4	-2,2	158 465	10,3	3,0

Source : Statistique Canada, recensements de 2001 et 2006, compilations spéciales. Traitement et analyse : INRS-UCS.  
- : non disponible.

## Situation familiale

La distribution des familles par genre sur le territoire Notre-Dame-de-Grâce est semblable à celle de l'île de Montréal en 2006. Une grande majorité des familles sont formées de couples (77,5% contre 79,3% sur l'île), et moins d'un cinquième de la population vit seule (18% contre 17,4%). À l'inverse de l'île, les effectifs de ce dernier groupe sont en baisse de 3,7% depuis 2001, tout comme

ceux des familles monoparentales (contre des hausses respectives de 4,6% et 1% pour l'île). Notons que les familles monoparentales dont le parent est un homme, qui ont décliné de 14,4% durant la période, sont moins présentes que sur l'île (14,2% contre 17,1%) où elles ont crû de 7,5%.

	Notre-Dame-de-Grâce				Île de Montréal			
	2006		% des familles monoparentales	Δ%	2006		% des familles monoparentales	Δ%
	N	%			N	%		
<b>Total des familles</b>	<b>22 245</b>	<b>100,0</b>		<b>1,5</b>	<b>475 385</b>	<b>100,0</b>		<b>1,9</b>
Familles avec conjoint	17 230	77,5		2,1	377 145	79,3		2,1
Familles monoparentales	5 020	22,6	100,0	-0,6	98 235	20,7	100,0	1,0
Parent de sexe féminin	4 305	19,4	85,8	2,1	81 430	17,1	82,9	-0,3
Parent de sexe masculin	715	3,2	14,2	-14,4	16 805	3,5	17,1	7,5
Personnes vivant seules	15 555	18,0*		-3,7	317 350	17,4*		4,6

Source : Statistique Canada, recensements de 2001 et 2006, compilations spéciales. Traitement et analyse : INRS-UCS.  
\*En % de la population totale.

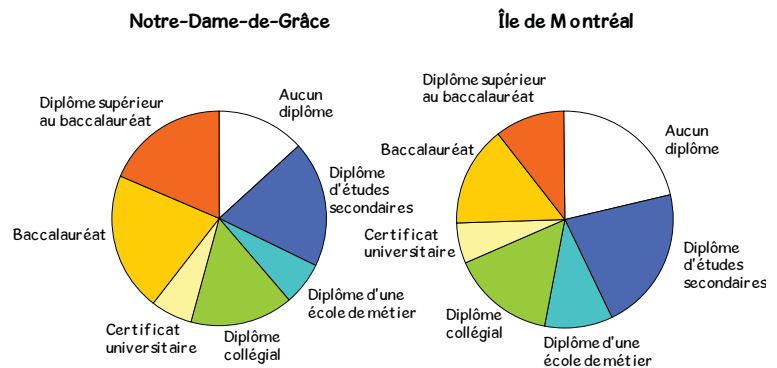
## Scolarité

La population de 15 ans et plus du territoire Notre-Dame-de-Grâce est plus scolarisée que celle de l'ensemble de l'île en 2006. Elle est composée d'une proportion moins élevée de non-diplômés (13,2% contre 21,5%) et plus de deux sur cinq possèdent une formation universitaire (6,4% contre 6% pour l'île ayant obtenu un certificat; 20,9% contre 15,4% ayant un baccalauréat; et finalement, 18,5% contre 10,4% ayant un diplôme supérieur au baccalauréat).

Les différences de scolarité selon l'âge sont relativement semblables sur le territoire Notre-Dame-de-Grâce et sur l'île de Montréal. La population de 30 à 44 ans est plus scolarisée que celle âgée de 45 à 64 ans ou de 65 ans et plus, avec notamment de plus fortes proportions de bacheliers. À titre d'exemple, 28,8% des personnes de 65 ans et plus ne possèdent aucun diplôme (contre 43,8% pour l'île) et cette part diminue à 4,8% pour les personnes de 30 à 44 ans (contre 10,3% sur l'île).

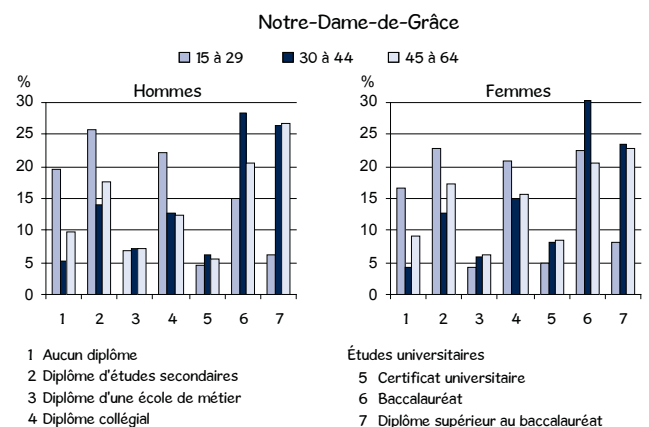
En outre, contrairement à l'ensemble de l'île, la scolarité de la population masculine est globalement semblable à celle des femmes sur le territoire Notre-Dame-de-Grâce. Par contre, la situation varie grandement selon le groupe d'âge : les femmes de 65 ans et plus sont plus souvent sans diplôme que les hommes (30,7% contre 25,7%), mais celles de moins de 65 ans sont plus scolarisées. Ainsi, les femmes de 30 à 44 ans détiennent le plus fréquemment une formation universitaire (62,2% contre 60,8% des hommes du même groupe d'âge).

### Scolarité de la population de 15 ans et plus en 2006



Source : Statistique Canada, recensement de 2006, compilations spéciales. Traitement et analyse : INRS-UCS.

### Scolarité des 15 à 64 ans selon le sexe et l'âge en 2006



Source : Statistique Canada, recensement de 2006, compilations spéciales. Traitement et analyse : INRS-UCS.

Scolarité de la population de 15 ans et plus selon le sexe et l'âge en 2006

	Total	Aucun diplôme	Diplôme d'études secondaires	Diplôme d'une école de métier	Diplôme collégial	Certificat universitaire	Baccalauréat	Diplôme supérieur au baccalauréat
<b>Notre-Dame-de-Grâce</b>								
Population de 15 ans et plus	72 820	13,2	19,0	6,4	15,5	6,4	20,9	18,5
15-29 ans	18 555	18,0	24,3	5,6	21,5	4,8	18,7	7,1
15-17 ans	2 890	72,1	23,7	0,7	3,3	0,0	0,0	0,0
18-24 ans	8 345	10,6	31,5	5,8	29,2	5,1	15,6	2,3
25-29 ans	7 320	5,0	16,2	7,2	19,9	6,4	29,6	15,6
30-44 ans	21 520	4,8	13,3	6,5	13,9	7,2	29,3	25,0
45-64 ans	21 520	9,4	17,5	6,6	14,3	7,0	20,6	24,5
45-54 ans	12 185	7,9	16,9	6,9	16,2	7,3	21,9	22,8
55-64 ans	9 340	11,4	18,4	6,2	11,8	6,7	19,0	26,6
65 ans et plus	11 230	28,8	24,1	7,4	11,1	6,5	8,7	13,4
<b>Hommes de 15 ans et plus</b>								
15-29 ans	9 120	19,5	25,8	6,9	22,1	4,7	14,9	6,1
15-17 ans	1 475	70,5	24,1	1,4	3,7	0,0	0,0	0,0
18-24 ans	4 030	12,7	33,3	7,2	28,9	5,2	11,2	1,6
25-29 ans	3 620	6,1	18,2	8,8	22,0	6,2	24,9	13,7
30-44 ans	10 605	5,4	13,9	7,0	12,9	6,1	28,3	26,4
45-64 ans	9 815	9,8	17,7	7,2	12,5	5,5	20,6	26,6
45-54 ans	5 615	8,8	17,7	7,8	14,7	5,6	21,4	24,0
55-64 ans	4 190	11,1	17,8	6,3	9,8	5,1	19,7	30,1
65 ans et plus	4 240	25,7	19,8	9,0	9,1	6,1	10,8	19,2
<b>Femmes de 15 ans et plus</b>								
15-29 ans	9 430	16,5	22,7	4,3	20,9	4,9	22,4	8,2
15-17 ans	1 410	73,8	23,8	0,0	2,5	0,0	0,0	0,0
18-24 ans	4 315	8,7	29,9	4,5	29,4	5,0	19,7	3,0
25-29 ans	3 700	3,8	14,2	5,8	18,0	6,8	34,2	17,4
30-44 ans	10 910	4,1	12,9	6,0	14,8	8,2	30,4	23,6
45-64 ans	11 705	9,1	17,4	6,2	15,7	8,4	20,6	22,7
45-54 ans	6 560	7,0	16,2	6,3	17,5	8,6	22,4	21,8
55-64 ans	5 145	11,6	18,9	6,0	13,4	8,0	18,4	23,5
65 ans et plus	6 985	30,7	26,7	6,5	12,3	6,8	7,3	9,6
<b>Île de Montréal</b>								
Population de 15 ans et plus	1 538 335	21,5	21,3	10,1	15,3	6,0	15,4	10,4
15-29 ans	386 950	21,4	24,9	7,6	20,1	4,5	15,5	5,9
15-17 ans	59 860	75,8	21,3	0,9	2,0	0,0	0,0	0,0
18-24 ans	174 600	14,1	33,7	7,3	26,7	4,6	11,5	2,1
25-29 ans	152 485	8,4	16,3	10,6	19,6	6,2	26,3	12,6
30-44 ans	414 865	10,3	16,2	11,4	17,2	6,9	22,5	15,3
45-64 ans	469 975	18,7	22,6	11,9	13,7	6,7	14,3	12,0
45-54 ans	267 320	15,7	22,3	12,3	15,4	6,6	15,9	11,9
55-64 ans	202 655	22,6	23,0	11,5	11,5	6,9	12,2	12,1
65 ans et plus	266 550	43,8	21,8	8,4	8,1	5,4	6,0	6,6
<b>Hommes de 15 ans et plus</b>								
15-29 ans	189 820	23,9	26,3	8,4	19,0	4,1	13,1	5,3
15-17 ans	30 660	77,4	19,8	0,9	1,9	0,0	0,0	0,0
18-24 ans	84 835	17,3	35,4	7,9	24,4	4,0	9,1	1,9
25-29 ans	74 315	9,5	18,6	12,1	19,8	5,8	23,0	11,3
30-44 ans	211 560	10,9	16,5	12,3	16,5	6,4	21,5	15,9
45-64 ans	224 955	17,6	21,1	13,9	12,5	5,9	14,9	13,9
45-54 ans	129 580	15,7	20,9	13,7	14,5	5,8	16,3	13,1
55-64 ans	95 380	20,2	21,4	14,2	9,9	6,1	13,1	15,0
65 ans et plus	108 080	38,2	18,5	12,9	7,6	5,0	7,7	10,2
<b>Femmes de 15 ans et plus</b>								
15-29 ans	197 130	19,0	23,6	6,8	21,1	5,0	17,9	6,5
15-17 ans	29 200	74,0	23,0	1,0	2,0	0,0	0,0	0,0
18-24 ans	89 765	11,2	32,2	6,6	28,8	5,2	13,7	2,3
25-29 ans	78 170	7,5	14,1	9,2	19,4	6,6	29,4	13,8
30-44 ans	203 305	9,7	16,0	10,5	18,0	7,5	23,6	14,8
45-64 ans	245 020	19,6	24,0	10,1	14,8	7,4	13,8	10,3
45-54 ans	137 740	15,6	23,6	10,9	16,2	7,3	15,6	10,8
55-64 ans	107 275	24,7	24,5	9,1	12,9	7,7	11,5	9,6
65 ans et plus	158 465	47,6	24,0	5,3	8,5	5,6	4,8	4,1

Source : Statistique Canada, recensement de 2006, compilations spéciales. Traitement et analyse : INRS-UCS.

## Revenu

En 2005, les hommes et les femmes de 15 ans et plus du territoire Notre-Dame-de-Grâce sont proportionnellement presque aussi nombreux à gagner un revenu que sur l'île de Montréal (94,3% contre 95%). Depuis 2000, on observe cependant une augmentation du nombre de femmes sans revenu, alors que leurs effectifs ont beaucoup diminué sur l'île (7,6% contre -9,6%). Le revenu moyen de la population est similaire à celui de l'île (32 979 \$ contre 32 946 \$), mais on observe de légères variations selon le sexe. En effet, les femmes sur le territoire Notre-Dame-de-Grâce ont un revenu moyen un peu supérieur à celles de l'île (28 703 \$ contre 27 387 \$) tandis que celui des hommes est un peu plus bas (37 885 \$ contre 38 987 \$).

De son côté, le revenu médian est un peu plus bas que sur l'île (21 462 \$ contre 22 212 \$), en particulier chez les hommes où l'écart dépasse 2 600 \$. En dollars constants, le revenu médian des femmes s'est bien plus amélioré que celui des hommes depuis 2000 (12,7% contre 1%), mais moins que pour celles de l'ensemble de l'île (15,6%). Il en résulte que le revenu médian des femmes équivaut à 88,1% de celui des hommes en 2005, un niveau bien supérieur aux 76,6% de l'île.

Revenu total de la population de 15 ans et plus en 2000 et 2005

		Total				Hommes				Femmes			
		2000	2005	Δ%		2000	2005	Δ%		2000	2005	Δ%	
		N	N	%	2000-2005	N	N	%	2000-2005	N	N	%	2000-2005
<b>Notre-Dame-de-Grâce</b>	<b>Total</b>	<b>71 555</b>	<b>72 820</b>	<b>100,0</b>	<b>1,8</b>	<b>33 090</b>	<b>33 785</b>	<b>100,0</b>	<b>2,1</b>	<b>38 460</b>	<b>39 040</b>	<b>100,0</b>	<b>1,5</b>
	Sans revenu	3 745	4 115	5,7	9,9	1 585	1 790	5,3	12,9	2 160	2 325	6,0	7,6
	Avec un revenu	67 810	68 700	94,3	1,3	31 510	31 990	94,7	1,5	36 300	36 710	94,0	1,1
	Revenu total moyen	-	32 979	-	-	35 276	37 885	-	7,4	25 646	28 703	-	11,9
	Revenu total médian	-	21 462	-	-	22 777	22 995	-	1,0	17 983	20 264	-	12,7
<b>Île de Montréal</b>	<b>Total</b>	<b>1 491 910</b>	<b>1 538 335</b>	<b>100,0</b>	<b>3,1</b>	<b>707 915</b>	<b>734 415</b>	<b>100,0</b>	<b>3,7</b>	<b>784 000</b>	<b>803 920</b>	<b>100,0</b>	<b>2,5</b>
	Sans revenu	77 535	77 305	5,0	-0,3	29 920	34 260	4,7	14,5	47 615	43 050	5,4	-9,6
	Avec un revenu	1 414 375	1 461 030	95,0	3,3	677 990	700 155	95,3	3,3	736 385	760 875	94,6	3,3
	Revenu total moyen	-	32 946	-	-	33 920	38 987	-	14,9	23 045	27 387	-	18,8
	Revenu total médian	-	22 212	-	-	24 068	25 669	-	6,7	17 006	19 664	-	15,6

Source : Statistique Canada, recensements de 2001 et 2006, compilations spéciales. Traitement et analyse : INRS-UCS.  
Le revenu déclaré est celui de l'année précédant le recensement.  
- : non disponible.

Chez les hommes de 15 ans et plus du territoire Notre-Dame-de-Grâce, ce sont les 45 à 54 ans qui jouissent du revenu moyen le plus élevé (54 251 \$ contre 51 797 \$ sur l'île) et il en va de même pour les femmes (39 698 \$ contre 36 126 \$ sur l'île). Les personnes âgées de 45 ans et plus affichent des revenus moyens supérieurs à ceux de l'île de Montréal, et il en va de même en ce qui concerne le revenu médian.

La comparaison des revenus médians des femmes et des hommes de moins de 65 ans présente un territoire Notre-Dame-de-Grâce moins inégalitaire que l'ensemble de l'île. En effet, le revenu médian des femmes âgées de moins de 30 ans est supérieur à celui des hommes (105,7% pour celles de 25 à 29 ans), et l'inégalité varie ensuite de 81,2% chez les femmes de 30 à 44 ans à 97,9% chez celles de 45 à 54 ans, des niveaux bien supérieurs à ceux de l'île.

Cela dit, le revenu médian des personnes nées hors Canada est inférieur de près de 9 000 \$ à celui des personnes nées au Canada (18 018 \$ contre 26 874 \$), davantage que l'écart de plus de 7 000 \$ observé sur l'ensemble de l'île. Comme sur l'île, la situation est plus difficile pour le groupe des personnes issues des minorités visibles. Le revenu médian de l'ensemble des personnes nées au Canada est supérieur de plus de 11 000 \$ à celui de la portion de celles issues des minorités visibles (26 874 \$ contre 15 263 \$). Le revenu médian de ces dernières est toutefois supérieur à ce qu'il est sur l'île (13 484 \$). Finalement, la moitié des femmes issues des minorités visibles et nées au Canada sur le territoire Notre-Dame-de-Grâce gagnent moins de 14 696 \$ en 2005 (contre 13 483 \$ pour l'île).

Revenu total moyen de la population de 15 ans et plus en 2005

	Notre-Dame-de-Grâce			Île de Montréal		
	Total	Hommes	Femmes	Total	Hommes	Femmes
<b>Total</b>	<b>32 979</b>	<b>37 885</b>	<b>28 703</b>	<b>32 946</b>	<b>38 987</b>	<b>27 387</b>
<b>Groupes d'âge</b>						
15-24 ans	9 392	8 752	9 999	11 168	11 576	10 788
25-29 ans	21 733	22 228	21 229	24 799	26 013	23 626
30-44 ans	34 897	40 041	29 837	36 570	40 628	32 318
45-54 ans	46 433	54 251	39 698	43 819	51 797	36 126
55-64 ans	42 470	49 720	36 372	39 987	51 832	28 991
65 ans et plus	32 163	41 007	26 770	30 844	40 266	24 385
<b>Lieu de naissance</b>						
Nés au Canada	38 859	45 006	33 524	36 213	43 154	30 015
Nés hors Canada	26 895	30 551	23 695	27 194	31 958	22 574
<b>Minorités visibles</b>						
Nés au Canada	21 927	21 978	21 880	21 348	22 269	20 483
Nés hors Canada	21 068	23 018	19 340	21 901	24 461	19 429

Source : Statistique Canada, recensement de 2006, compilations spéciales. Traitement et analyse : INRS-UCS.  
Le revenu déclaré est celui de l'année précédant le recensement.

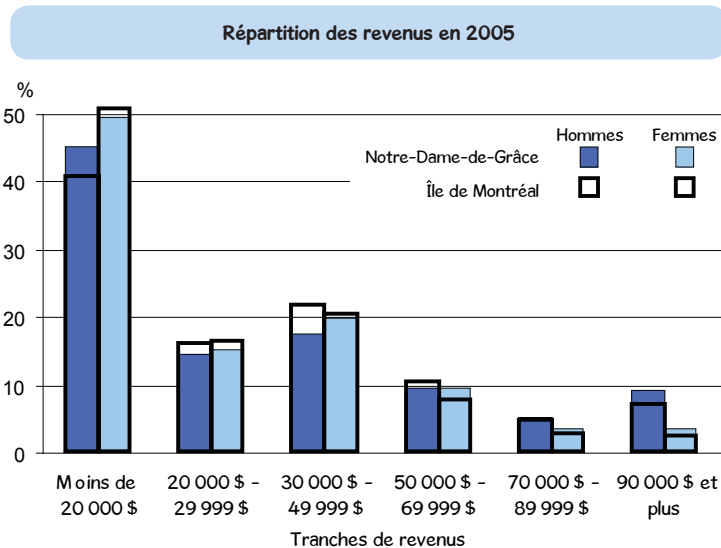
Revenu total médian de la population de 15 ans et plus en 2005

	Notre-Dame-de-Grâce			Île de Montréal		
	Total	Hommes	Femmes	Total	Hommes	Femmes
<b>Total</b>	<b>21 462</b>	<b>22 995</b>	<b>20 264</b>	<b>22 212</b>	<b>25 669</b>	<b>19 664</b>
<b>Groupes d'âge</b>						
15-24 ans	6 944	5 580	7 828	8 537	8 690	8 417
25-29 ans	18 591	18 135	19 165	21 828	22 842	20 880
30-44 ans	24 387	27 059	21 960	28 133	30 026	26 154
45-54 ans	32 146	32 507	31 821	31 348	34 444	29 049
55-64 ans	30 541	32 908	29 671	26 698	32 182	21 577
65 ans et plus	21 997	26 421	19 638	19 373	24 921	17 199
<b>Lieu de naissance</b>						
Nés au Canada	26 874	28 479	26 014	25 561	29 223	22 494
Nés hors Canada	18 018	19 578	16 782	18 183	20 726	16 400
<b>Minorités visibles</b>						
Nés au Canada	15 263	15 476	14 696	13 484	13 485	13 483
Nés hors Canada	15 464	16 440	14 983	15 947	17 199	15 050

Source : Statistique Canada, recensement de 2006, compilations spéciales. Traitement et analyse : INRS-UCS.  
Le revenu déclaré est celui de l'année précédant le recensement.

La répartition des revenus sur le territoire Notre-Dame-de-Grâce diffère passablement de celle de l'ensemble de l'île en 2005, avec notamment un plus grand écart chez les hommes. En effet, une part plus importante des hommes se retrouvent dans la tranche de revenu inférieure, mais aussi dans celle de 90 000 \$ et plus. En contrepartie, ceux-ci sont beaucoup moins présents dans les tranches de revenus intermédiaires, en

particulier celle de 30 000 \$ à 49 999 \$. Les femmes du territoire Notre-Dame-de-Grâce se distinguent de celles de l'ensemble de l'île par une plus grande présence dans les tranches supérieures à 49 999 \$, ce n'est qu'à partir de 70 000 \$ que l'on observe une nette prédominance des effectifs masculins.



Source : Statistique Canada, recensement de 2006, compilations spéciales.  
Traitement et analyse : INRS-UCS.

Comme sur l'île de Montréal, il y a plus de femmes que d'hommes vivant sous le seuil de faible revenu sur le territoire Notre-Dame-de-Grâce en 2005 (respectivement 12 395 et 10 240). C'est dans la tranche d'âge de 30 à 44 ans que l'on retrouve la plus grande part des effectifs sous le seuil du faible revenu (31,7% contre 27,6% pour l'île). On observe que 34% des hommes et 29,9% des femmes qui vivent sous le seuil de faible revenu se situent dans cette tranche d'âge. Ajoutons que l'on compte proportionnellement moins de personnes âgées de 65 ans et plus que sur l'île parmi les effectifs (12,8% contre 17,3%).

Contrairement à ce que l'on observe pour l'île, une large majorité des personnes vivant sous le seuil de faible revenu sur le territoire Notre-Dame-de-Grâce sont nées hors Canada (63,1% contre 47,9% pour l'île). De fait, deux personnes sur cinq vivant sous le seuil de faible revenu sont à la fois issues des minorités visibles et nées hors Canada (39,6% contre 30,9% pour l'île).

	Notre-Dame-de-Grâce						Île de Montréal					
	Total		Hommes		Femmes		Total		Hommes		Femmes	
	N	%	N	%	N	%	N	%	N	%	N	%
<b>Total</b>	<b>22 640</b>	<b>100,0</b>	<b>10 240</b>	<b>100,0</b>	<b>12 395</b>	<b>100,0</b>	<b>428 110</b>	<b>100,0</b>	<b>193 190</b>	<b>100,0</b>	<b>234 920</b>	<b>100,0</b>
<b>Groupes d'âge</b>												
15-24 ans	4 440	19,6	2 110	20,6	2 325	18,8	82 715	19,3	39 450	20,4	43 260	18,4
25-29 ans	2 760	12,2	1 345	13,1	1 415	11,4	46 405	10,8	21 860	11,3	24 545	10,4
30-44 ans	7 180	31,7	3 485	34,0	3 700	29,9	118 275	27,6	59 240	30,7	59 030	25,1
45-54 ans	2 960	13,1	1 425	13,9	1 540	12,4	59 090	13,8	29 665	15,4	29 425	12,5
55-64 ans	2 390	10,6	1 100	10,7	1 290	10,4	47 485	11,1	21 285	11,0	26 195	11,2
65 ans et plus	2 900	12,8	785	7,7	2 120	17,1	74 140	17,3	21 685	11,2	52 455	22,3
<b>Lieu de naissance</b>												
Nés au Canada	8 350	36,9	3 735	36,5	4 615	37,2	223 110	52,1	96 320	49,9	126 790	54,0
Nés hors Canada	14 290	63,1	6 505	63,5	7 785	62,8	205 000	47,9	96 875	50,1	108 125	46,0
<b>Minorités visibles</b>												
Nés au Canada	1 255	5,5	570	5,6	680	5,5	15 815	3,7	7 565	3,9	8 245	3,5
Nés hors Canada	8 970	39,6	4 190	40,9	4 775	38,5	132 225	30,9	63 205	32,7	69 015	29,4
<b>Non-appartenance aux minorités visibles</b>	<b>12 415</b>	<b>54,8</b>	<b>5 480</b>	<b>53,5</b>	<b>6 935</b>	<b>55,9</b>	<b>280 070</b>	<b>65,4</b>	<b>122 420</b>	<b>63,4</b>	<b>157 660</b>	<b>67,1</b>

Source : Statistique Canada, recensement de 2006, compilations spéciales. Traitement et analyse : INRS-UCS.  
Le revenu déclaré est celui de l'année précédant le recensement.  
Il est conseillé d'interpréter avec prudence les taux de prévalence du faible revenu établis en fonction de petits chiffres.



En 2005, le revenu moyen des ménages sur le territoire Notre-Dame-de-Grâce est légèrement inférieur à celui de l'île de Montréal (56 383 \$ contre 57 738 \$). Les 13 845 ménages qui vivent sous le seuil de faible revenu constituent 34,5% des effectifs totaux, un peu plus que pour l'île (32,3%). De fait, hormis les personnes seules (ménages non familiaux d'une personne) et les familles monoparentales, tous les types de ménages du territoire Notre-Dame-de-Grâce présentent un taux de prévalence du faible revenu supérieur à celui de l'île (respectivement 43,2% et 37% contre 44,5% et 38,8%).

Les ménages multifamiliaux affichent de peu le revenu médian le plus élevé (65 736 \$ contre 76 102 \$ pour l'île). Les couples sans enfants se retrouvent cependant le moins fréquemment sous le seuil de faible

revenu (18,8% contre 15,1% sur l'île). Comme sur l'ensemble de l'île, les couples avec enfants affichent un revenu médian nettement plus élevé que les couples sans enfants (65 226 \$ contre 55 442 \$), mais sont plus fréquemment sous le seuil de faible revenu (24,9% contre 18,8%). Finalement, on observe chez les personnes seules le revenu médian le plus bas (24 139 \$ contre 23 780 \$ sur l'île), mais les ménages non familiaux de deux personnes ou plus présentent le taux de prévalence du faible revenu le plus élevé (56,2% contre 50% sur l'île).

Revenu total des ménages en 2005										
	Notre-Dame-de-Grâce					Île de Montréal				
	Total	Revenu moyen	Revenu médian	Sous le seuil de faible revenu		Total	Revenu moyen	Revenu médian	Sous le seuil de faible revenu	
				N	%				N	%
Tous les ménages	40 110	56 383	38 613	13 845	34,5	831 555	57 738	40 179	268 905	32,3
Couples avec enfants	9 530	87 531	65 226	2 375	24,9	195 210	91 668	69 522	41 035	21,0
Couples sans enfants	7 215	74 287	55 442	1 360	18,8	171 760	73 416	54 292	25 995	15,1
Familles monoparentales	4 795	48 827	39 578	1 775	37,0	92 665	46 568	37 401	35 985	38,8
Ménages multifamiliaux	340	76 400	65 736	115	33,8	7 705	87 303	76 102	1 365	17,7
Ménages non familiaux, 1 personne	15 555	33 185	24 139	6 725	43,2	317 350	32 526	23 780	141 115	44,5
Ménages non familiaux, 2 personnes ou plus	2 670	43 006	35 243	1 500	56,2	46 855	46 884	39 205	23 405	50,0

Source : Statistique Canada, recensement de 2006, compilations spéciales. Traitement et analyse : INRS-UCS.  
Le revenu déclaré est celui de l'année précédant le recensement.  
Il est conseillé d'interpréter avec prudence les taux de prévalence du faible revenu établis en fonction de petits chiffres.

## Connaissance des langues officielles

Près des deux tiers de la population ont déclaré connaître le français et l'anglais sur le territoire Notre-Dame-de-Grâce en 2006, soit plus que sur l'ensemble de l'île de Montréal (63% contre 56%). De plus, un quart de la population déclare ne connaître que l'anglais, soit plus du double de l'île (24,1% contre 11,5%). Il en résulte que trois

fois moins de personnes que sur l'île de Montréal ne parlent que le français en 2006 (10,3% contre 29,9%). Par contre, la croissance de leurs effectifs est près de quatre fois supérieure depuis 2001 (20,7% contre 5,6%).

Population selon la connaissance des langues en 2006						
	Notre-Dame-de-Grâce			Île de Montréal		
	N	%	Δ% 2001-2006	N	%	Δ% 2001-2006
Total	86 490	100,0	1,3	1 823 905	100,0	2,3
Anglais seulement	20 880	24,1	1,1	209 720	11,5	1,6
Français seulement	8 905	10,3	20,7	546 235	29,9	5,6
Anglais et français	54 475	63,0	-1,6	1 020 765	56,0	0,4
Ni l'anglais ni le français	2 240	2,6	13,4	47 180	2,6	12,0

Source : Statistique Canada, recensements de 2001 et 2006, compilations spéciales. Traitement et analyse : INRS-UCS.

## LES PERSONNES NÉES HORS CANADA ET ISSUES DES MINORITÉS VISIBLES

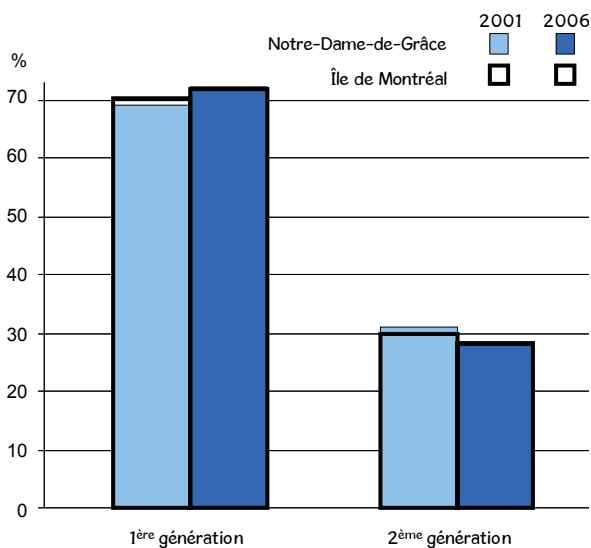
### Les personnes nées hors Canada

Le graphique ci-dessous permet de comparer la répartition de la population de 15 ans et plus issue des deux premières générations sur les territoires Notre-Dame-de-Grâce et de l'île de Montréal. Sur le territoire Notre-Dame-de-Grâce, les effectifs de la seconde génération – des enfants nés au Canada – représentent moins de la moitié de ceux de leurs parents de la première génération (personnes nées hors Canada). Ce phénomène est sensiblement le même que pour l'ensemble de l'île de Montréal où, en 2006, 28,2% des personnes sont de deuxième génération contre 27,8% sur le territoire Notre-Dame-de-Grâce.

À partir des deux tableaux suivants, il est possible de comparer la situation des populations de 15 ans et plus nées au Canada et hors Canada. Alors que les effectifs des personnes de 15 ans et plus nées au Canada ont diminué de 4,6% entre 2001 et 2006, ceux des personnes nées hors Canada sont en hausse de 9,2%.

Autre distinction notable, les personnes de 30 à 44 ans nées hors Canada forment le principal groupe d'âge (34,6% contre 31,8% pour l'île) en plus de connaître la croissance la plus élevée (20,4% contre 17,5% sur l'île). Chez les personnes nées au Canada, c'est le groupe des 15 à 29 ans qui a la plus grande part des effectifs sur le territoire Notre-Dame-de-Grâce (32% contre 28,6% pour l'île). Notons que le nombre de personnes âgées de 55 à 64 ans a crû du tiers depuis 2001 (32,8% contre 14,2% sur l'île).

Population de 15 ans et plus selon le statut des générations



Source : Statistique Canada, recensements de 2001 et 2006, compilations spéciales.  
Traitement et analyse : INRS-UCS.

Par ailleurs, soulignons que les personnes nées au Canada résidant sur le territoire Notre-Dame-de-Grâce sont à la fois moins nombreuses à ne posséder aucun diplôme et à détenir une formation universitaire que celles nées hors Canada. En effet, moins de la moitié de celles nées au Canada possèdent une formation universitaire (43,7%) et 12% n'ont aucun diplôme, contre respectivement 47,9% et 14,5% chez les personnes nées hors Canada. Notons d'ailleurs que ces dernières sont nettement plus scolarisées que leurs homologues de l'ensemble de l'île, dont un peu plus du tiers détiennent une formation universitaire et un peu moins du quart sont sans diplôme (respectivement 35,7% et 23,5%).

Le profil des lieux de naissance du territoire Notre-Dame-de-Grâce présente plusieurs ressemblances avec celui de l'ensemble de l'île. Tout comme sur l'île, l'Europe prédomine (33,9% contre 33,6% pour l'île), et l'Asie vient en deuxième place (32,8% contre 29,9%). Plus précisément, 15,9% des effectifs proviennent de l'Europe orientale et 10,9% de l'Asie orientale (contre respectivement 8,8% et 6,3% sur l'île). Cela dit, le nombre de personnes nées en Europe a diminué de 6,7% depuis 2001, alors qu'il a crû de 28,9% pour celles en provenance d'Asie (contre respectivement 2,3% et 17,4% pour l'île). De même, la croissance des effectifs provenant d'Afrique est quatre fois moindre que sur l'ensemble de l'île (8,7% contre 37,2%), dont seulement 4,7% pour celles de l'Afrique du Nord (contre 41,5% sur l'île). En terminant, les personnes de 15 ans et plus nées en Asie méridionale sont peu présentes sur le territoire Notre-Dame-de-Grâce (3% contre 6,5% pour l'île), et leur nombre a faiblement crû entre 2001 et 2006 (1,9% contre 12,6% sur l'île).

Personnes de 15 ans et plus nées au Canada en 2006

	Notre-Dame-de-Grâce			Île de Montréal		
	N	%	Δ% 2001-2006	N	%	Δ% 2001-2006
<b>Total</b>	<b>36 900</b>	<b>100,0</b>	<b>-4,6</b>	<b>976 005</b>	<b>100,0</b>	<b>-2,2</b>
Femmes	19 770	53,6	-4,9	515 545	52,8	-3,2
Hommes	17 135	46,4	-4,2	460 455	47,2	-1,2
<b>Groupes d'âge</b>						
15-29 ans	11 815	32,0	1,2	278 990	28,6	-0,6
15-17 ans	2 065	5,6	15,0	47 100	4,8	-
18-24 ans	5 540	15,0	-1,9	127 150	13,0	-
25-29 ans	4 210	11,4	-0,6	104 745	10,7	6,2
30-44 ans	9 105	24,7	-21,3	235 990	24,2	-15,4
45-64 ans	10 935	29,6	12,7	297 175	30,4	9,6
45-54 ans	6 585	17,8	2,6	173 720	17,8	6,5
55-64 ans	4 350	11,8	32,8	123 455	12,6	14,2
65 ans et plus	5 045	13,7	-11,8	163 845	16,8	-2,4
<b>Scolarité</b>						
Aucun diplôme	4 415	12,0	-	197 750	20,3	-
Diplôme d'études secondaires	7 675	20,8	-	221 845	22,7	-
Diplôme d'une école de métier	2 060	5,6	-	102 085	10,5	-
Diplôme collégial	6 635	18,0	-	165 925	17,0	-
Certificat universitaire	1 835	5,0	-	53 830	5,5	-
Baccalauréat	8 250	22,4	-	151 100	15,5	-
Diplôme supérieur au baccalauréat	6 030	16,3	-	83 475	8,6	-

Source : Statistique Canada, recensements de 2001 et 2006, compilations spéciales. Traitement et analyse : INRS-UCS.  
- : non disponible.

Personnes de 15 ans et plus nées hors Canada en 2006						
	Notre-Dame-de-Grâce			Île de Montréal		
	N	%	Δ% 2001-2006	N	%	Δ% 2001-2006
<b>Total</b>	<b>35 920</b>	<b>100,0</b>	<b>9,2</b>	<b>562 330</b>	<b>100,0</b>	<b>14,0</b>
Femmes	19 270	53,6	9,1	288 370	51,3	14,6
Hommes	16 650	46,4	9,5	273 955	48,7	13,3
<b>Groupes d'âge</b>						
15-29 ans	6 735	18,8	3,6	107 960	19,2	11,8
15-17 ans	820	2,3	-12,3	12 760	2,3	-
18-24 ans	2 800	7,8	2,2	47 450	8,4	-
25-29 ans	3 115	8,7	10,3	47 745	8,5	16,6
30-44 ans	12 415	34,6	20,4	178 870	31,8	17,5
45-64 ans	10 580	29,5	4,5	172 795	30,7	10,4
45-54 ans	5 595	15,6	-5,2	93 600	16,6	5,2
55-64 ans	4 990	13,9	18,7	79 200	14,1	17,4
65 ans et plus	6 185	17,2	3,8	102 700	18,3	16,5
<b>Scolarité</b>						
Aucun diplôme	5 200	14,5	-	132 405	23,5	-
Diplôme d'études secondaires	6 175	17,2	-	106 385	18,9	-
Diplôme d'une école de métier	2 635	7,3	-	53 175	9,5	-
Diplôme collégial	4 660	13,0	-	69 330	12,3	-
Certificat universitaire	2 845	7,9	-	38 390	6,8	-
Baccalauréat	6 945	19,3	-	85 705	15,2	-
Diplôme supérieur au baccalauréat	7 445	20,7	-	76 935	13,7	-
<b>Lieu de naissance</b>						
États-Unis	1 435	4,0	28,7	12 945	2,3	12,5
Amérique centrale et du Sud	2 420	6,7	28,0	48 710	8,7	25,9
Caribes et Bermudes	3 440	9,6	0,6	57 920	10,3	10,0
Europe	12 180	33,9	-6,7	189 105	33,6	2,3
Europe occidentale et septentrionale	3 780	10,5	-11,6	54 260	9,6	5,5
Europe orientale	5 705	15,9	7,4	49 655	8,8	22,0
Europe méridionale	2 695	7,5	-22,3	85 190	15,1	-8,1
Afrique	4 580	12,8	8,7	84 410	15,0	37,2
Afrique du Nord	2 680	7,5	4,7	58 770	10,5	41,5
Afrique subsaharienne (autre Afrique)	1 905	5,3	15,1	25 640	4,6	28,2
Asie	11 765	32,8	28,9	168 345	29,9	17,4
Asie occidentale et centrale et Moyen-Orient	3 340	9,3	17,0	53 565	9,5	14,8
Asie orientale	3 930	10,9	65,8	35 375	6,3	43,0
Asie du Sud-Est	3 410	9,5	20,3	42 950	7,6	8,3
Asie méridionale	1 085	3,0	1,9	36 455	6,5	12,6
Océanie et autres	95	0,3	46,2	895	0,2	13,3

Source : Statistique Canada, recensements de 2001 et 2006, compilations spéciales. Traitement et analyse : INRS-UCS.  
 - : non disponible.

Les nouveaux arrivants – les immigrants récents arrivés entre 2001 et 2006 – sont un peu plus présents sur le territoire Notre-Dame-de-Grâce que sur l'île puisqu'ils y constituent 29,9% de la population immigrante (contre 24,4% pour l'île). Comme sur l'ensemble de l'île, les effectifs de la population immigrante ont diminué de 2001 à 2006 pour les immigrants arrivés avant 1996, mais avec plus de vigueur. Ces diminutions surpassent celles de l'île pour toutes les périodes d'immigration, en particulier celle de 1991 à 1995 dont les effectifs ont chuté du quart (-25,1% contre -10,4% pour l'île). Cette baisse atteint 21,3% chez la population immigrante arrivée entre 1961 et 1970, qui était donc au Canada depuis 30 à 40 ans en 2001 (contre une baisse de 9,2% pour l'île).

Population immigrante selon la période d'immigration						
	Notre-Dame-de-Grâce			Île de Montréal		
	N	%	Δ% 2001-2006	N	%	Δ% 2001-2006
<b>Total*</b>	<b>35 930</b>	<b>100,0</b>	<b>10,0</b>	<b>560 390</b>	<b>100,0</b>	<b>13,8</b>
Avant 1961	3 540	9,9	-16,5	55 810	10,0	-12,5
1961 à 1970	3 300	9,2	-21,3	60 900	10,9	-9,2
1971 à 1980	3 855	10,7	-16,0	70 195	12,5	-8,8
1981 à 1990	4 660	13,0	-15,8	91 090	16,3	-9,0
1991 à 1995	4 330	12,1	-25,1	74 600	13,3	-10,4
1996 à 2000	5 480	15,3	-	71 120	12,7	-
2001 à 2006	10 755	29,9	-	136 675	24,4	-

Source : Statistique Canada, recensements de 2001 et 2006, compilations spéciales. Traitement et analyse : INRS-UCS.  
 - : non disponible.  
 \* Les nombres ne correspondent pas à ceux des personnes nées hors Canada; pour une explication, voir "Population immigrante" au lexique.

Les nouveaux arrivants de 15 ans et plus du territoire Notre-Dame-de-Grâce comptent un peu moins de jeunes et sont plus scolarisés que ceux de l'ensemble de l'île. La grande majorité des personnes sont âgées de moins de 45 ans et plus du quart de moins de 30 ans (respectivement 88,7% et 27,2%). Près des deux tiers d'entre elles détiennent une formation universitaire (65,1% contre 55,4% sur l'île) et 7,9% n'ont aucun diplôme (contre 12,8%).

## Les personnes issues des minorités visibles

Les 22 570 personnes de 15 ans et plus issues des minorités visibles sur le territoire Notre-Dame-de-Grâce constituent en 2006 une part nettement plus forte de la population de 15 ans et plus que sur l'île (31% contre 22,7%). Leurs effectifs ont d'ailleurs augmenté entre 2001 et 2006 (24,1% contre 23,4% pour l'île). Les femmes y prédominent de façon un peu plus marquée que sur l'ensemble de l'île (52,9% contre 51,4%), mais le nombre d'hommes a un peu plus crû (26,2% contre 22,1% chez les femmes).

La part des personnes âgées de 30 à 44 ans issues des minorités visibles y est un peu plus élevée que sur l'ensemble de l'île (38,3% contre 35,7% pour l'île), et leur nombre a davantage augmenté depuis 2001 (28,5% contre 22,5%). Le groupe des 55 à 64 ans affiche la plus forte croissance sur le territoire Notre-Dame-de-Grâce (43,2% contre 37,2%), alors que les autres groupes ont moins crû que sur l'île. Par ailleurs, une faible part des personnes issues des minorités visibles ne possèdent aucun diplôme sur le territoire Notre-Dame-de-Grâce (14,9% contre 21,7% pour l'île), et une part équivalente détiennent un diplôme supérieur au baccalauréat (14,6% contre 10,5% sur l'île). De fait, plus des deux cinquièmes des personnes issues des minorités visibles ont une formation universitaire sur le territoire Notre-Dame-de-Grâce, bien plus que celles de l'île de Montréal (42,3% contre 33,2%).

La plus grande portion des personnes issues des minorités visibles sur le territoire Notre-Dame-de-Grâce appartient au groupe des Noirs (29,5% contre 27,6% sur l'île). En fait, le territoire Notre-Dame-de-Grâce concentre à lui seul 6,9% de la population de l'île appartenant à ce groupe. Le second groupe en taille, les Chinois, rassemble 17,2% des effectifs (12,7% pour l'île), en forte croissance de 58,1% depuis 2001 (39,2% sur l'île). Le nombre de Coréens, Japonais, Philippins s'est aussi fortement accru (41,6% contre 25,7% pour l'île), alors que celui des Asiatiques du Sud-Est est le seul à avoir baissé (-7,8% contre 8,8% pour l'île). Notons que les personnes n'appartenant pas aux minorités visibles ont aussi vu leurs effectifs diminuer de 5,6% durant la période sur le territoire Notre-Dame-de-Grâce.

### Nouveaux arrivants de 15 ans et plus (2001-2006)

	Notre-Dame-de-Grâce		Île de Montréal	
	N	%	N	%
<b>Total</b>	<b>8 720</b>	<b>100,0</b>	<b>112 565</b>	<b>100,0</b>
Femmes	4 220	48,4	57 105	50,7
Hommes	4 495	51,5	55 465	49,3
<b>Groupes d'âge</b>				
15-29 ans	2 375	27,2	34 910	31,0
15-17 ans	330	3,8	4 295	3,8
18-24 ans	745	8,5	11 880	10,6
25-29 ans	1 300	14,9	18 735	16,6
30-44 ans	5 360	61,5	63 110	56,1
45-64 ans	840	9,6	12 400	11,0
45-54 ans	600	6,9	8 975	8,0
55-64 ans	240	2,8	3 425	3,0
65 ans et plus	140	1,6	2 150	1,9
<b>Scolarité</b>				
Aucun diplôme	685	7,9	14 390	12,8
Diplôme d'études secondaires	1 090	12,5	16 635	14,8
Diplôme d'une école de métier	505	5,8	6 850	6,1
Diplôme collégial	755	8,7	12 380	11,0
Certificat universitaire	845	9,7	10 435	9,3
Baccalauréat	2 470	28,3	27 825	24,7
Diplôme supérieur au baccalauréat	2 360	27,1	24 040	21,4

Source : Statistique Canada, recensement de 2006, compilations spéciales.  
Traitement et analyse : INRS-UCS.

### Appartenance des personnes de 15 ans et plus aux minorités visibles en 2006

	Notre-Dame-de-Grâce			Île de Montréal		
	N	%	Δ% 2001-2006	N	%	Δ% 2001-2006
<b>Total</b>	<b>22 570</b>	<b>100,0</b>	<b>24,1</b>	<b>349 325</b>	<b>100,0</b>	<b>23,4</b>
Femmes	11 930	52,9	22,1	179 405	51,4	24,6
Hommes	10 635	47,1	26,2	169 925	48,6	22,2
<b>Groupes d'âge</b>						
15-29 ans	6 715	29,8	16,3	111 000	31,8	17,9
15-17 ans	1 025	4,5	8,5	18 590	5,3	-
18-24 ans	3 020	13,4	20,8	51 160	14,6	-
25-29 ans	2 670	11,8	14,8	41 250	11,8	21,4
30-44 ans	8 645	38,3	28,5	124 775	35,7	22,5
45-64 ans	5 300	23,5	26,2	86 645	24,8	28,9
45-54 ans	3 040	13,5	15,8	54 005	15,5	24,3
55-64 ans	2 255	10,0	43,2	32 640	9,3	37,2
65 ans et plus	1 915	8,5	28,5	26 905	7,7	35,7
<b>Scolarité</b>						
Aucun diplôme	3 370	14,9	-	75 925	21,7	-
Diplôme d'études secondaires	4 525	20,0	-	76 795	22,0	-
Diplôme d'une école de métier	1 805	8,0	-	32 315	9,3	-
Diplôme collégial	3 325	14,7	-	48 330	13,8	-
Certificat universitaire	1 940	8,6	-	24 960	7,1	-
Baccalauréat	4 305	19,1	-	54 480	15,6	-
Diplôme supérieur au baccalauréat	3 295	14,6	-	36 525	10,5	-

Source : Statistique Canada, recensements de 2001 et 2006, compilations spéciales. Traitement et analyse : INRS-UCS.  
- : non disponible.

Groupes de minorités visibles et autochtones de 15 ans et plus en 2006

	Notre-Dame-de-Grâce				Île de Montréal			
	N	%*	%**	Δ% 2001-2006	N	%*	%**	Δ% 2001-2006
Population totale	72 820	100,0	--	1,8	1 538 335	100,0	--	3,1
Minorités visibles	22 570	31,0	100,0	24,1	349 325	22,7	100,0	23,4
Noir	6 660	9,1	29,5	14,3	96 255	6,3	27,6	17,1
Sud-Asiatique	1 705	2,3	7,6	8,6	44 645	2,9	12,8	16,5
Chinois	3 890	5,3	17,2	58,1	44 380	2,9	12,7	39,2
Asiatique du Sud-Est	890	1,2	3,9	-7,8	26 175	1,7	7,5	8,8
Arabe / Asiatique occidental	3 560	4,9	15,8	23,8	64 260	4,2	18,4	33,8
Latino-Américain	1 780	2,4	7,9	21,9	44 870	2,9	12,8	32,9
Coréen, Japonais, Philippin	3 525	4,8	15,6	41,6	21 720	1,4	6,2	25,7
Minorités autre et multiples	560	0,8	2,5	1,8	7 015	0,5	2,0	-7,3
Non-appartenance aux minorités visibles	50 070	68,8	--	-5,6	1 182 530	76,9	--	-
Autochtone	175	0,2	--	-43,5	6 475	0,4	--	-

Source : Statistique Canada, recensements de 2001 et 2006, compilations spéciales. Traitement et analyse : INRS-UCS.

-- : non disponible.

-- : ne s'applique pas.

\* En % du total de la population.

\*\* En % des personnes issues des minorités visibles.

Dans les données du recensement de 2001 pour l'île de Montréal, les effectifs des autochtones font partie du groupe de non appartenance aux minorités visibles.

Comme sur l'île, la grande majorité des personnes issues des minorités visibles sur le territoire Notre-Dame-de-Grâce sont nées hors Canada (84,2% contre 85,6% sur l'île). Les personnes issues des minorités visibles nées au Canada sont nettement plus jeunes que celles nées hors Canada (respectivement 63% et 23,5% ont entre 15 et 29 ans), mais sont globalement moins jeunes que leurs homologues de l'ensemble de l'île (74,8%). Avec moins du tiers des effectifs, les 18 à 24 ans constituent, sur le territoire Notre-Dame-de-Grâce, le groupe d'âge prédominant chez les personnes issues des minorités visibles nées au Canada (30,4% contre 36,3% pour l'île). Le groupe des 30 à 44 ans suit d'assez près avec le quart des effectifs, nettement plus que sur l'île (25% contre 17,5%).

Plus du quart des personnes issues des minorités visibles nées au Canada possèdent une formation universitaire, soit beaucoup moins que celles nées hors Canada (respectivement 28% et 44,9%). En raison des particularités démographiques du territoire Notre-Dame-de-Grâce, ces proportions sont toutefois supérieures à celles de l'île (24,2% et 34,6%). De même, la part des personnes issues des minorités visibles nées au Canada qui ne détiennent aucun diplôme est supérieure à celle des personnes nées hors Canada (19,6% contre 14,1%), mais dans les deux cas elles sont plus basses que celles de leurs homologues respectifs de l'île (24,4% et 21,3%).

Personnes de 15 ans et plus issues des minorités visibles nées au Canada en 2006

	Notre-Dame-de-Grâce		Île de Montréal	
	N	%	N	%
<b>Total</b>	<b>3 580</b>	<b>100,0</b>	<b>50 215</b>	<b>100,0</b>
Femmes	1 835	51,3	25 590	51,0
Hommes	1 740	48,6	24 620	49,0
<b>Groupes d'âge</b>				
15-29 ans	2 255	63,0	37 555	74,8
15-17 ans	520	14,5	9 935	19,8
18-24 ans	1 090	30,4	18 245	36,3
25-29 ans	650	18,2	9 375	18,7
30-44 ans	895	25,0	8 795	17,5
45-64 ans	270	7,5	2 410	4,8
45-54 ans	180	5,0	1 615	3,2
55-64 ans	85	2,4	800	1,6
65 ans et plus	155	4,3	1 450	2,9
<b>Scolarité</b>				
Aucun diplôme	700	19,6	12 250	24,4
Diplôme d'études secondaires	930	26,0	13 535	27,0
Diplôme d'une école de métier	205	5,7	2 990	6,0
Diplôme collégial	735	20,5	9 285	18,5
Certificat universitaire	160	4,5	2 380	4,7
Baccalauréat	630	17,6	7 140	14,2
Diplôme supérieur au baccalauréat	210	5,9	2 640	5,3

Source : Statistique Canada, recensements de 2006, compilations spéciales. Traitement et analyse : INRS-UCS.

À noter que dans les données sur le lieu de naissance publiées par Statistique Canada, les autochtones ne font pas partie du groupe des personnes issues des minorités visibles.

Personnes de 15 ans et plus issues des minorités visibles nées hors Canada en 2006

	Notre-Dame-de-Grâce		Île de Montréal	
	N	%	N	%
<b>Total</b>	<b>18 995</b>	<b>100,0</b>	<b>299 110</b>	<b>100,0</b>
Femmes	10 095	53,1	153 805	51,4
Hommes	8 895	46,8	145 300	48,6
<b>Groupes d'âge</b>				
15-29 ans	4 455	23,5	73 440	24,6
15-17 ans	505	2,7	8 655	2,9
18-24 ans	1 930	10,2	32 910	11,0
25-29 ans	2 020	10,6	31 880	10,7
30-44 ans	7 750	40,8	115 980	38,8
45-64 ans	5 030	26,5	84 235	28,2
45-54 ans	2 860	15,1	52 390	17,5
55-64 ans	2 170	11,4	31 840	10,6
65 ans et plus	1 755	9,2	25 455	8,5
<b>Scolarité</b>				
Aucun diplôme	2 670	14,1	63 680	21,3
Diplôme d'études secondaires	3 590	18,9	63 260	21,1
Diplôme d'une école de métier	1 600	8,4	29 325	9,8
Diplôme collégial	2 590	13,6	39 040	13,1
Certificat universitaire	1 780	9,4	22 575	7,5
Baccalauréat	3 675	19,3	47 340	15,8
Diplôme supérieur au baccalauréat	3 080	16,2	33 885	11,3

Source : Statistique Canada, recensement de 2006, compilations spéciales. Traitement et analyse : INRS-UCS.

À noter que dans les données sur le lieu de naissance publiées par Statistique Canada, les autochtones ne font pas partie du groupe des personnes issues des minorités visibles.

De façon générale, les personnes issues des minorités visibles sont plus scolarisées sur le territoire Notre-Dame-de-Grâce que sur l'ensemble de l'île. Ainsi, 14,9% d'entre elles ne possèdent aucun diplôme (contre 21,7% pour l'île) et 42,3% possèdent une formation universitaire (contre 33,2% pour l'île). La situation est encore meilleure en ce qui a trait à la population n'appartenant pas aux minorités visibles puisqu'elle y est plus scolarisée que sur l'île (respectivement 47,5% contre 31,6% des personnes ont une formation universitaire).

Une analyse plus détaillée du tableau de la scolarité des groupes de minorités visibles révèle que presque tous affichent des parts plus faibles de non-diplômés sur le territoire Notre-Dame-de-Grâce que sur l'ensemble de l'île. Le groupe des Noirs affiche le taux le plus élevé (20,3% contre 24,7% sur l'île), et les Asiatiques du Sud-Est l'écart le plus grand (14% contre 30,5%). Les groupes des Arabes-Asiatiques

occidentaux et des Coréens, Japonais, Philippins constituent les seules exceptions (respectivement 14,3% et 9,6% ne possèdent aucun diplôme contre 13,6% et 8,8% pour l'île).

À l'opposé, plus des deux tiers des Chinois possèdent une formation universitaire (69,6% contre 47% pour l'île), seul groupe pour lequel on observe une telle majorité sur le territoire Notre-Dame-de-Grâce. Les Noirs affichent le taux le plus faible de diplômés universitaires (25,9% contre 22,3% sur l'île), mais les Coréens, Japonais, Philippins présentent le plus grand écart par rapport à l'île (41,4% contre 47,3%). En terminant, il faut interpréter avec prudence la distribution des niveaux de scolarité entre les groupes des minorités visibles, puisqu'une forte majorité des personnes issues des minorités visibles sont nées hors Canada et que la distribution d'un groupe peut être influencée par sa structure d'âge et l'ancienneté de l'immigration.

Scolarité des personnes issues des minorités visibles et des autochtones de 15 ans et plus en 2006

	Total (100%)	Aucun diplôme	Diplôme d'études secondaires	Diplôme d'une école de métier	Diplôme collégial	Certificat universitaire	Baccalauréat	Diplôme supérieur au baccalauréat
<b>Notre-Dame-de-Grâce</b>								
Population totale	72 820	13,2	19,0	6,4	15,5	6,4	20,9	18,5
Minorités visibles	22 570	14,9	20,0	8,0	14,7	8,6	19,1	14,6
Noir	6 660	20,3	24,6	13,6	15,5	6,2	10,7	9,0
Sud-Asiatique	1 705	18,8	25,8	5,3	18,2	5,9	12,6	12,6
Chinois	3 890	9,8	9,9	1,9	8,6	10,0	34,8	24,8
Asiatique du Sud-Est	890	14,0	16,9	5,6	15,7	14,0	18,0	14,0
Arabe / Asiatique occidental	3 555	14,3	17,6	6,5	13,5	7,7	18,1	22,1
Latino-Américain	1 785	15,4	16,2	12,3	13,7	7,6	16,5	17,4
Coréen, Japonais, Philippin	3 525	9,6	24,3	5,4	19,3	12,2	23,5	5,7
Minorités autre et multiples	560	10,7	25,0	7,1	17,0	12,5	16,1	12,5
Non-appartenance aux minorités visibles	50 070	12,4	18,5	5,7	15,9	5,5	21,7	20,3
Autochtone	180	25,0	30,6	8,3	13,9	5,6	8,3	5,6
<b>Île de Montréal</b>								
Population totale	1 538 335	21,5	21,3	10,1	15,3	6,0	15,4	10,4
Minorités visibles	349 325	21,7	22,0	9,3	13,8	7,1	15,6	10,5
Noir	96 255	24,7	22,1	15,5	15,4	6,5	9,7	6,1
Sud-Asiatique	44 645	25,7	29,7	4,6	12,4	5,4	12,0	10,2
Chinois	44 380	19,6	18,5	3,0	11,9	7,6	23,6	15,8
Asiatique du Sud-Est	26 175	30,5	22,7	6,2	13,1	5,1	13,4	9,0
Arabe / Asiatique occidental	64 260	13,6	17,7	7,0	13,3	9,2	22,4	16,7
Latino-Américain	44 870	26,0	23,3	13,0	13,7	4,9	11,3	7,7
Coréen, Japonais, Philippin	21 720	8,8	21,8	5,8	16,3	13,6	25,1	8,6
Minorités autre et multiples	7 015	24,4	21,6	10,5	14,5	6,7	12,9	9,4
Non-appartenance aux minorités visibles	1 182 530	21,3	21,1	10,3	15,7	5,7	15,4	10,5
Autochtone	6 475	27,8	23,8	14,6	15,3	5,3	9,7	3,5

Source : Statistique Canada, recensement de 2006, compilations spéciales. Traitement et analyse : INRS-UCS.  
- : non disponible.

## MARCHÉ DU TRAVAIL

### Principaux indicateurs économiques

Au recensement de 2006, la population totale de 15 ans et plus sur le territoire Notre-Dame-de-Grâce se chiffrait à 72 820 personnes, soit 4,7% de celle de l'île de Montréal. La population active comptait 47 095 individus, dont 42 660 personnes occupées et 4 435 chômeurs (respectivement en hausse de 1,5% et en baisse de 3,9% depuis 2001 contre 4,9% et -0,6% pour l'île).

Il en résulte un taux d'activité de 64,7%, légèrement supérieur à celui de l'île (63,6%). Le taux d'emploi est similaire (58,6% contre 58%), en très légère baisse de 0,1 point de pourcentage depuis 2001, alors que sur l'ensemble de l'île, il est en hausse de 1 point. Notons également que le taux de chômage de 9,4% est supérieur à celui de l'île (8,8%).

L'âge est une caractéristique importante mettant en évidence des différences entre les principaux indicateurs du marché du travail sur le territoire Notre-Dame-de-Grâce. Contrairement à l'île de Montréal, le nombre de chômeurs de 45 à 64 ans a diminué de façon significative depuis 2001 (-17,9% contre 7,3% pour l'île). À l'inverse, les chômeurs de 15 à 29 ans ont crû de 5,1% (contre -0,8% sur l'île). En contrepartie, sur le territoire Notre-Dame-de-Grâce, le nombre de personnes occupées de 45 à 64 ans a augmenté entre 2001 et 2006 (12,1% contre 15,6% sur l'île), alors qu'on assiste à des baisses chez les personnes occupées plus jeunes (-1,2% chez les 15 à 29 ans et -6% chez les 30 à 44 ans).

Notons également que les jeunes de 15 à 29 ans présentent des taux d'activité et d'emploi légèrement inférieurs à ceux observés pour l'ensemble de l'île, et un taux de chômage supérieur (12%

Principaux indicateurs économiques de la population, par sexe et par catégorie d'âge en 2006

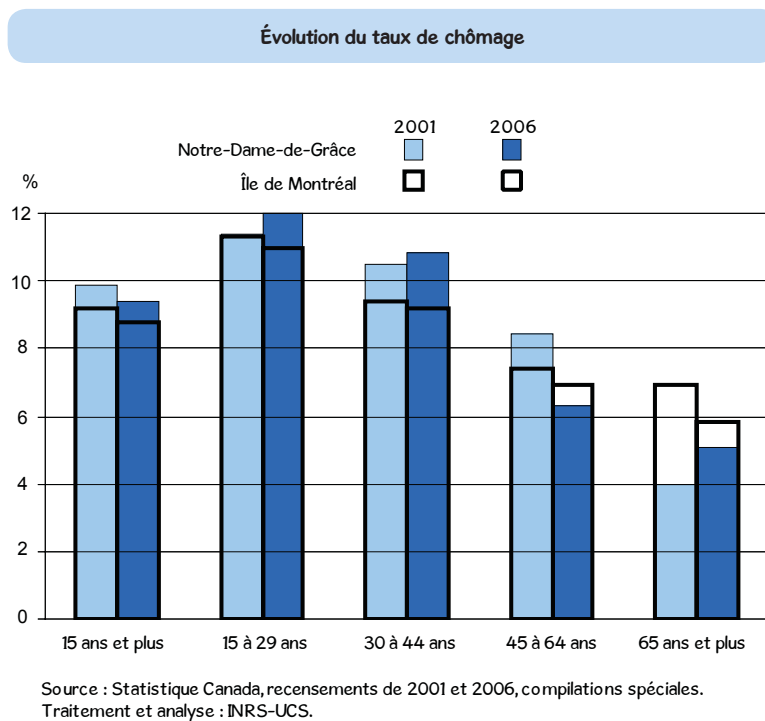
	Notre-Dame-de-Grâce						Île de Montréal					
	Total		Hommes		Femmes		Total		Hommes		Femmes	
	N	Δ% 2001-2006	N	Δ% 2001-2006	N	Δ% 2001-2006	N	Δ% 2001-2006	N	Δ% 2001-2006	N	Δ% 2001-2006
<b>Population de 15 ans et plus</b>	<b>72 820</b>	<b>1,8</b>	<b>33 780</b>	<b>2,1</b>	<b>39 035</b>	<b>1,5</b>	<b>1 538 335</b>	<b>3,1</b>	<b>734 415</b>	<b>3,7</b>	<b>803 920</b>	<b>2,5</b>
Population active	47 095	0,9	23 565	-1,0	23 530	3,0	978 785	4,4	512 310	3,8	466 480	5,2
Personnes occupées	42 660	1,5	21 315	-0,5	21 345	3,6	892 735	4,9	465 715	4,6	427 020	5,4
Chômeurs	4 435	-3,9	2 250	-5,5	2 185	-2,2	86 055	-0,6	46 590	-3,6	39 460	3,1
Personnes inactives	25 725	3,3	10 220	10,1	15 510	-0,7	559 545	0,9	222 105	3,7	337 440	-0,9
Taux d'activité (%)	64,7	-0,5	69,8	-2,1	60,3	0,9	63,6	0,8	69,8	0,1	58,0	1,4
Taux d'emploi (%)	58,6	-0,1	63,1	-1,6	54,7	1,1	58,0	1,0	63,4	0,5	53,1	1,4
Taux de chômage (%)	9,4	-0,5	9,5	-0,5	9,3	-0,5	8,8	-0,4	9,1	-0,7	8,5	-0,1
<b>Population de 15 à 29 ans</b>	<b>18 555</b>	<b>2,1</b>	<b>9 120</b>	<b>6,2</b>	<b>9 430</b>	<b>-1,6</b>	<b>386 945</b>	<b>2,6</b>	<b>189 820</b>	<b>1,6</b>	<b>197 130</b>	<b>3,6</b>
Population active	12 055	-0,5	5 875	0,3	6 180	-1,3	267 125	2,1	132 540	0,1	134 590	4,2
Personnes occupées	10 605	-1,2	5 130	-0,7	5 470	-1,8	237 795	2,5	116 825	0,7	120 965	4,3
Chômeurs	1 450	5,1	745	7,2	705	2,2	29 330	-0,8	15 715	-4,5	13 615	3,9
Personnes inactives	6 495	7,1	3 250	19,0	3 250	-2,4	119 820	3,6	57 280	5,2	62 540	2,2
Taux d'activité (%)	65,0	-1,6	64,4	-3,8	65,5	0,2	69,0	-0,3	69,8	-1,1	68,3	0,4
Taux d'emploi (%)	57,2	-1,8	56,2	-3,9	58,0	-0,1	61,5	0,0	61,5	-0,6	61,4	0,4
Taux de chômage (%)	12,0	0,6	12,7	0,8	11,4	0,4	11,0	-0,3	11,9	-0,5	10,1	0,0
<b>Population de 30 à 44 ans</b>	<b>21 520</b>	<b>-1,6</b>	<b>10 605</b>	<b>-3,5</b>	<b>10 910</b>	<b>0,2</b>	<b>414 865</b>	<b>-3,8</b>	<b>211 560</b>	<b>-2,7</b>	<b>203 300</b>	<b>-4,8</b>
Population active	17 295	-5,7	8 975	-8,8	8 315	-2,2	345 985	-3,9	187 090	-3,2	158 895	-4,8
Personnes occupées	15 420	-6,0	8 045	-8,8	7 375	-2,8	314 290	-3,7	169 885	-2,5	144 405	-5,1
Chômeurs	1 875	-2,8	930	-8,8	945	3,8	31 700	-6,0	17 205	-9,2	14 490	-2,0
Personnes inactives	4 225	19,7	1 630	43,0	2 595	8,6	68 880	-2,8	24 470	0,7	44 410	-4,6
Taux d'activité (%)	80,4	-3,5	84,6	-5,0	76,2	-1,9	83,4	-0,2	88,4	-0,4	78,2	0,0
Taux d'emploi (%)	71,7	-3,3	75,9	-4,4	67,6	-2,1	75,8	0,1	80,3	0,2	71,0	-0,3
Taux de chômage (%)	10,8	0,3	10,4	0,0	11,4	0,7	9,2	-0,2	9,2	-0,6	9,1	0,2
<b>Population de 45 à 64 ans</b>	<b>21 520</b>	<b>8,6</b>	<b>9 815</b>	<b>9,3</b>	<b>11 705</b>	<b>8,0</b>	<b>469 975</b>	<b>9,9</b>	<b>224 955</b>	<b>11,8</b>	<b>245 015</b>	<b>8,2</b>
Population active	16 380	9,6	7 885	7,6	8 495	11,5	340 675	15,0	176 775	13,9	163 900	16,2
Personnes occupées	15 345	12,1	7 330	9,6	8 010	14,4	317 100	15,6	163 820	14,6	153 280	16,7
Chômeurs	1 035	-17,9	555	-13,3	480	-22,6	23 570	7,3	12 955	6,0	10 620	9,0
Personnes inactives	5 140	5,4	1 925	16,7	3 210	-0,3	129 300	-1,6	48 180	4,5	81 120	-4,9
Taux d'activité (%)	76,1	0,7	80,3	-1,3	72,6	2,3	72,5	3,2	78,6	1,5	66,9	4,6
Taux d'emploi (%)	71,3	2,2	74,7	0,3	68,4	3,8	67,5	3,4	72,8	1,8	62,6	4,6
Taux de chômage (%)	6,3	-2,1	7,0	-1,7	5,7	-2,4	6,9	-0,5	7,3	-0,6	6,5	-0,4
<b>Population de 65 ans et plus</b>	<b>11 230</b>	<b>-3,9</b>	<b>4 240</b>	<b>-6,5</b>	<b>6 990</b>	<b>-2,2</b>	<b>266 545</b>	<b>4,1</b>	<b>108 080</b>	<b>5,7</b>	<b>158 465</b>	<b>3,0</b>
Population active	1 360	8,8	825	5,8	535	12,6	25 000	30,1	15 905	24,0	9 095	42,4
Personnes occupées	1 290	7,5	810	7,3	480	6,7	23 550	31,6	15 180	25,0	8 365	45,5
Chômeurs	70	40,0	15	-40,0	55	175,0	1 450	9,0	720	3,6	730	15,9
Personnes inactives	9 870	-5,4	3 415	-9,1	6 455	-3,2	241 540	2,0	92 175	3,1	149 370	1,3
Taux d'activité (%)	12,1	1,4	19,5	2,3	7,7	1,1	9,4	1,9	14,7	2,1	5,7	1,5
Taux d'emploi (%)	11,5	1,2	19,1	2,5	6,9	0,6	8,8	1,8	14,0	2,1	5,3	1,6
Taux de chômage (%)	5,1	1,1	1,8	-1,4	10,3	6,1	5,8	-1,1	4,5	-0,9	8,0	-1,9

Source : Statistique Canada, recensements de 2001 et 2006, compilations spéciales. Traitement et analyse : INRS-UCS.  
 Il est conseillé d'interpréter avec prudence les taux de variation calculés à partir de petits chiffres.

contre 11%). Quant au groupe des 30 à 44 ans, il affiche un taux de chômage plus élevé que pour l'ensemble de l'île (10,8% contre 9,2%). Même si le taux d'emploi de ce groupe d'âge est inférieur à celui observé sur l'ensemble de l'île (71,7% contre 75,8%), et en baisse de 3,3 points depuis 2001, il est supérieur aux taux d'emploi de l'ensemble des autres groupes d'âge du territoire Notre-Dame-de-Grâce. Par contre, chez les 45 à 64 ans, les taux d'activité et d'emploi sont supérieurs à ceux de l'île, et leur taux de chômage est légèrement plus bas (6,3% contre 6,9%).

On observe globalement peu d'écart entre les taux de chômage des hommes et des femmes sur le territoire Notre-Dame-de-Grâce. Comme sur l'île, le taux de chômage atteint son niveau le plus élevé chez les hommes de 15 à 29 ans en 2006 (12,7% contre 11,9% pour l'île et 11,4% pour les femmes).

Le graphique suivant permet de comparer l'évolution du taux de chômage des différents groupes d'âge entre 2001 et 2006 pour le territoire Notre-Dame-de-Grâce et pour l'île. Le taux de chômage de l'ensemble de la population active (15 ans et plus) a diminué de 0,5 point depuis 2001 sur le territoire Notre-Dame-de-Grâce, une variation similaire à celle de l'ensemble de l'île (-0,4 point). Cette baisse découle toutefois en totalité de la diminution de 2,1 points vécue par le groupe des 45 à 64 ans, dont le taux de chômage est passé sous celui de l'île. Le taux des 15 à 29 ans est devenu plus élevé durant la période, et celui des 30 à 44 ans a aussi légèrement augmenté.





## Selon le lieu de naissance

L'objectif de cette section est de comparer les indicateurs économiques de la population née hors Canada avec celle née au Canada.

Relativement aux effectifs en présence en 2006, 35 920 personnes âgées de 15 ans et plus et nées hors Canada résident sur le territoire Notre-Dame-de-Grâce, en hausse de 9,2% depuis 2001 (14% sur l'île). Ces personnes représentent 6,4% des personnes nées hors Canada de l'île de Montréal et presque la moitié de la population de 15 ans et plus sur le territoire Notre-Dame-de-Grâce (49,3% contre 36,6% pour l'île). Entre 2001 et 2006, la population active née au Canada a diminué de 4,9% alors que celle née hors Canada a crû de 8,8%. Cette dernière constitue en 2006 un peu moins de la moitié de la population active sur le territoire Notre-Dame-de-Grâce (46% contre 34,5% sur l'île). Il en va sensiblement de même pour les personnes occupées nées hors Canada (44,7% contre 34,5% sur l'île), alors que leurs effectifs ont crû de 10% (contre une baisse de 4,5% pour celles nées au Canada).

Sur le territoire Notre-Dame-de-Grâce, le taux d'activité des personnes nées hors Canada est nettement inférieur à celui des personnes nées au Canada (60,4% contre 68,8%). L'écart dépasse les 12 points pour le groupe des 30 à 44 ans (75% contre 87,6%), mais se limite à 5,6 points chez les 45 à 64 ans (73,3% contre 78,9%). Entre 2001 et 2006, le taux d'activité des personnes nées hors Canada a légèrement décroché, tout comme celui des personnes nées au Canada (0,2 point contre 0,3 point). Chez les 15 à 29 ans, le taux d'activité a un peu augmenté chez les femmes de 15 à 29 ans nées hors Canada (2,8 points contre 3,9 points sur l'île), pourtant la plus forte croissance depuis 2001 chez les moins de 65 ans. À l'inverse, la baisse la plus prononcée est observée chez les hommes de 30 à 44 ans nés hors Canada (-5,3 points contre aucune variation sur l'île).

Les constats sont les mêmes pour les taux d'emploi : ils sont plus faibles chez les personnes nées hors Canada (53,1% contre 63,9% pour celles nées au Canada). Le groupe des 30 à 44 ans, qui jouit du meilleur

Principaux indicateurs économiques des personnes nées hors Canada en 2006

	Notre-Dame-de-Grâce						Île de Montréal					
	Total		Hommes		Femmes		Total		Hommes		Femmes	
	N	Δ% 2001-2006	N	Δ% 2001-2006	N	Δ% 2001-2006	N	Δ% 2001-2006	N	Δ% 2001-2006	N	Δ% 2001-2006
<b>Population de 15 ans et plus</b>	<b>35 920</b>	<b>9,2</b>	<b>16 650</b>	<b>9,5</b>	<b>19 270</b>	<b>9,1</b>	<b>562 325</b>	<b>14,0</b>	<b>273 955</b>	<b>13,3</b>	<b>288 370</b>	<b>14,6</b>
Population active	21 685	8,8	11 055	6,0	10 630	11,8	337 220	17,1	185 485	15,0	151 735	19,7
Personnes occupées	19 075	10,0	9 770	7,2	9 300	13,0	294 805	18,3	163 260	16,6	131 540	20,4
Chômeurs	2 615	1,2	1 285	-1,9	1 330	4,3	42 420	9,5	22 225	4,7	20 195	15,2
Personnes inactives	14 230	9,9	5 590	16,8	8 640	5,8	225 105	9,6	88 470	9,9	136 635	9,4
Taux d'activité (%)	60,4	-0,2	66,4	-2,1	55,2	1,4	60,0	1,6	67,7	1,0	52,6	2,2
Taux d'emploi (%)	53,1	0,4	58,7	-1,2	48,3	1,7	52,4	1,9	59,6	1,7	45,6	2,2
Taux de chômage (%)	12,1	-0,9	11,6	-1,0	12,5	-0,9	12,6	-0,9	12,0	-1,2	13,3	-0,5
<b>Population de 15 à 29 ans</b>	<b>6 740</b>	<b>3,7</b>	<b>3 475</b>	<b>18,6</b>	<b>3 260</b>	<b>-8,7</b>	<b>107 955</b>	<b>11,8</b>	<b>52 675</b>	<b>10,0</b>	<b>55 285</b>	<b>13,6</b>
Population active	3 970	5,0	2 085	14,9	1 885	-4,1	64 305	16,9	32 925	12,5	31 380	21,8
Personnes occupées	3 435	5,7	1 795	14,7	1 640	-2,7	54 135	19,0	27 845	15,3	26 290	23,2
Chômeurs	535	0,9	290	16,0	245	-12,5	10 170	6,7	5 080	-0,5	5 090	15,2
Personnes inactives	2 765	1,7	1 390	24,7	1 380	-14,0	43 650	5,0	19 750	5,9	23 905	4,3
Taux d'activité (%)	58,9	0,7	60,0	-1,9	57,8	2,8	59,6	2,6	62,5	1,4	56,8	3,9
Taux d'emploi (%)	51,0	1,0	51,7	-1,7	50,3	3,1	50,1	3,0	52,9	2,5	47,6	3,8
Taux de chômage (%)	13,5	-0,5	13,9	0,1	13,0	-1,2	15,8	-1,5	15,4	-2,0	16,2	-1,0
<b>Population de 30 à 44 ans</b>	<b>12 415</b>	<b>20,4</b>	<b>5 910</b>	<b>16,8</b>	<b>6 505</b>	<b>24,0</b>	<b>178 875</b>	<b>17,5</b>	<b>90 700</b>	<b>17,2</b>	<b>88 175</b>	<b>17,9</b>
Population active	9 315	15,9	4 795	9,7	4 525	23,6	139 545	18,5	77 745	17,2	61 800	20,2
Personnes occupées	7 935	16,9	4 160	10,8	3 775	24,4	119 860	19,8	67 220	19,0	52 640	20,9
Chômeurs	1 385	11,2	635	3,3	750	20,0	19 685	11,0	10 525	6,8	9 160	16,2
Personnes inactives	3 095	35,7	1 120	62,3	1 980	24,9	39 330	14,1	12 950	17,0	26 375	12,8
Taux d'activité (%)	75,0	-2,9	81,1	-5,3	69,6	-0,2	78,0	0,6	85,7	0,0	70,1	1,4
Taux d'emploi (%)	63,9	-2,0	70,4	-3,8	58,0	0,1	67,0	1,3	74,1	1,1	59,7	1,5
Taux de chômage (%)	14,9	-0,6	13,2	-0,9	16,6	-0,5	14,1	-1,0	13,5	-1,4	14,8	-0,5
<b>Population de 45 à 64 ans</b>	<b>10 580</b>	<b>4,5</b>	<b>4 830</b>	<b>3,0</b>	<b>5 755</b>	<b>6,0</b>	<b>172 800</b>	<b>10,4</b>	<b>84 320</b>	<b>10,5</b>	<b>88 475</b>	<b>10,4</b>
Population active	7 755	3,9	3 780	-1,7	3 970	9,8	123 440	14,4	68 045	12,6	55 395	16,6
Personnes occupées	7 105	6,4	3 440	0,4	3 665	12,6	111 475	15,1	61 780	13,5	49 690	17,0
Chômeurs	650	-17,2	345	-18,8	305	-14,1	11 965	8,3	6 260	4,5	5 705	13,0
Personnes inactives	2 825	6,4	1 040	23,8	1 780	-1,9	49 360	1,7	16 280	2,4	33 080	1,3
Taux d'activité (%)	73,3	-0,5	78,3	-3,7	69,0	2,4	71,4	2,4	80,7	1,5	62,6	3,3
Taux d'emploi (%)	67,2	1,2	71,2	-1,8	63,7	3,8	64,5	2,6	73,3	2,0	56,2	3,2
Taux de chômage (%)	8,4	-2,1	9,1	-2,0	7,7	-2,1	9,7	-0,5	9,2	-0,7	10,3	-0,3
<b>Population de 65 ans et plus</b>	<b>6 185</b>	<b>-47,1</b>	<b>2 435</b>	<b>-46,3</b>	<b>3 750</b>	<b>-47,5</b>	<b>102 700</b>	<b>16,5</b>	<b>46 265</b>	<b>15,1</b>	<b>56 440</b>	<b>17,6</b>
Population active	645	-48,4	390	-50,0	250	-47,4	9 930	34,9	6 780	28,3	3 155	51,7
Personnes occupées	595	-50,4	375	-50,3	215	-52,2	9 335	34,9	6 415	27,8	2 915	53,0
Chômeurs	50	0,0	15	-40,0	30	50,0	600	36,4	360	35,8	235	34,3
Personnes inactives	5 540	-46,9	2 040	-45,7	3 495	-47,6	92 765	14,8	39 485	13,1	53 280	16,1
Taux d'activité (%)	10,4	-0,3	16,0	-1,2	6,7	0,1	9,7	1,4	14,7	1,5	5,6	1,3
Taux d'emploi (%)	9,6	-0,7	15,4	-1,2	5,7	-0,6	9,1	1,3	13,9	1,4	5,2	1,2
Taux de chômage (%)	7,8	3,8	3,8	0,6	12,0	7,8	6,0	0,0	5,3	0,3	7,4	-1,0

Source : Statistique Canada, recensements de 2001 et 2006, compilations spéciales. Traitement et analyse : INRS-UCS.  
 Il est conseillé d'interpréter avec prudence les taux de variation calculés à partir de petits chiffres.

taux d'emploi chez les personnes nées au Canada, présente l'écart le plus considérable entre les taux d'emploi des populations nées hors Canada et au Canada, soit plus de 18 points (63,9% contre 82,3%). Parmi les 65 ans et moins, les femmes de 45 à 64 ans, tant nées hors Canada qu'au Canada ont vu leur taux d'emploi croître le plus depuis 2001 (3,8 points contre respectivement 3,2 et 5,4 points sur l'île), alors que celui des jeunes hommes de 15 à 29 ans nés au Canada a connu la plus forte baisse avec 4,5 points (contre -1,2 point sur l'île).

En ce qui concerne le taux de chômage en 2006 sur le territoire Notre-Dame-de-Grâce, celui des personnes nées hors Canada est supérieur à celui des personnes nées au Canada (12,1% contre 7,2%). L'écart le plus grand entre les taux de chômage des deux populations est observé chez les 30 à 44 ans (14,9% contre 6,2%), les effectifs nés hors Canada se sont accrus de 11,2% depuis 2001 alors que ceux nés au Canada ont chuté de 27,7%. Ajoutons que le taux de chômage des jeunes de 15 à 29 ans nés hors Canada a légèrement décliné de 0,5 point, dont -1,2 point chez les femmes, tandis qu'on observe une hausse de 1,2 point chez les jeunes nés au Canada.

## Personnes issues des minorités visibles

L'objectif de cette section est de comparer les indicateurs économiques de la population du territoire Notre-Dame-de-Grâce avec ceux de la population issue des minorités visibles.

En 2006, la population active du territoire Notre-Dame-de-Grâce compte 22 570 personnes âgées de 15 ans et plus issues des minorités visibles, soit 6,5% des effectifs de l'île de Montréal. Elles y représentent 30,7% de la population active (23,2% sur l'île de Montréal) et leurs effectifs sont en forte croissance depuis 2001 (24,3% contre 27,4% pour l'île). La hausse du nombre de personnes occupées issues des minorités visibles est plus forte (26,7%), mais leur part dans la population occupée demeure légèrement moindre (29,2%). Le nombre de chômeurs issus des minorités visibles a augmenté de 11,2% depuis 2001, mais on observe d'importantes variations selon le sexe (7,3% chez les hommes contre 15,2% pour les femmes). Soulignons que 44,9% de tous les chômeurs du territoire Notre-Dame-de-Grâce sont issus des minorités visibles en 2006, et 23,1% sont des femmes issues des minorités visibles (18,2% sur l'île).

Principaux indicateurs économiques des personnes nées au Canada en 2006

	Notre-Dame-de-Grâce						Île de Montréal					
	Total		Hommes		Femmes		Total		Hommes		Femmes	
	N	Δ% 2001-2006	N	Δ% 2001-2006	N	Δ% 2001-2006	N	Δ% 2001-2006	N	Δ% 2001-2006	N	Δ% 2001-2006
<b>Population de 15 ans et plus</b>	<b>36 900</b>	<b>-4,6</b>	<b>17 135</b>	<b>-4,2</b>	<b>19 765</b>	<b>-4,9</b>	<b>976 005</b>	<b>-2,2</b>	<b>460 455</b>	<b>-1,2</b>	<b>515 545</b>	<b>-3,2</b>
Population active	25 405	-4,9	12 505	-6,5	12 900	-3,3	641 565	-1,2	326 820	-1,7	314 745	-0,6
Personnes occupées	23 585	-4,5	11 545	-6,2	12 045	-2,7	597 935	-0,6	302 455	-0,9	295 475	-0,2
Chômeurs	1 820	-10,6	960	-10,3	855	-10,9	43 635	-8,8	24 365	-10,1	19 265	-7,1
Personnes inactives	11 495	-3,8	4 625	2,8	6 870	-7,7	334 440	-4,3	133 635	-0,1	200 800	-6,9
Taux d'activité (%)	68,8	-0,3	73,0	-1,8	65,3	1,1	65,7	0,7	71,0	-0,3	61,1	1,6
Taux d'emploi (%)	63,9	0,0	67,4	-1,4	60,9	1,4	61,3	1,1	65,7	0,2	57,3	1,7
Taux de chômage (%)	7,2	-0,4	7,7	-0,3	6,6	-0,6	6,8	-0,6	7,5	-0,7	6,1	-0,4
<b>Population de 15 à 29 ans</b>	<b>11 815</b>	<b>1,2</b>	<b>5 645</b>	<b>-0,3</b>	<b>6 170</b>	<b>2,5</b>	<b>278 995</b>	<b>-0,6</b>	<b>137 145</b>	<b>-1,3</b>	<b>141 845</b>	<b>0,2</b>
Population active	8 085	-3,0	3 790	-6,3	4 295	0,0	202 820	-1,8	99 615	-3,5	103 205	-0,1
Personnes occupées	7 165	-4,3	3 335	-7,4	3 835	-1,4	183 660	-1,5	88 985	-3,1	94 675	0,0
Chômeurs	920	8,2	455	3,4	460	13,6	19 160	-4,3	10 635	-6,3	8 525	-1,8
Personnes inactives	3 725	11,4	1 855	14,9	1 870	8,4	76 170	2,9	37 530	4,8	38 640	1,0
Taux d'activité (%)	68,4	-3,0	67,1	-4,4	69,6	-1,7	72,7	-0,9	72,6	-1,6	72,8	-0,2
Taux d'emploi (%)	60,6	-3,5	59,1	-4,5	62,2	-2,4	65,8	-0,7	64,9	-1,2	66,7	-0,2
Taux de chômage (%)	11,4	1,2	12,0	1,1	10,7	1,3	9,4	-0,3	10,7	-0,3	8,3	-0,1
<b>Population de 30 à 44 ans</b>	<b>9 100</b>	<b>-21,3</b>	<b>4 695</b>	<b>-20,7</b>	<b>4 405</b>	<b>-22,0</b>	<b>235 990</b>	<b>-15,4</b>	<b>120 860</b>	<b>-13,7</b>	<b>115 130</b>	<b>-17,0</b>
Population active	7 975	-22,6	4 185	-23,4	3 795	-21,5	206 440	-14,8	109 345	-13,8	97 095	-16,0
Personnes occupées	7 485	-22,2	3 885	-23,3	3 595	-21,0	194 425	-14,1	102 665	-12,9	91 760	-15,5
Chômeurs	495	-27,7	300	-25,0	200	-29,8	12 010	-24,9	6 685	-26,4	5 335	-22,8
Personnes inactives	1 125	-10,7	510	13,3	610	-24,2	29 550	-18,8	11 515	-12,9	18 030	-22,2
Taux d'activité (%)	87,6	-1,5	89,1	-3,2	86,2	0,5	87,5	0,6	90,5	-0,1	84,3	1,0
Taux d'emploi (%)	82,3	-0,9	82,7	-2,9	81,6	1,0	82,4	1,2	84,9	0,8	79,7	1,4
Taux de chômage (%)	6,2	-0,4	7,2	-0,1	5,3	-0,6	5,8	-0,8	6,1	-1,1	5,5	-0,5
<b>Population de 45 à 64 ans</b>	<b>10 935</b>	<b>12,7</b>	<b>4 985</b>	<b>16,2</b>	<b>5 950</b>	<b>10,0</b>	<b>297 175</b>	<b>9,6</b>	<b>140 635</b>	<b>12,6</b>	<b>156 545</b>	<b>7,0</b>
Population active	8 630	15,3	4 100	17,8	4 520	12,9	217 235	15,3	108 730	14,8	108 500	15,9
Personnes occupées	8 240	17,5	3 895	19,3	4 345	16,0	205 630	15,9	102 035	15,3	103 590	16,5
Chômeurs	385	-18,9	210	0,0	175	-32,7	11 610	6,3	6 690	7,4	4 915	4,9
Personnes inactives	2 310	4,3	880	8,6	1 425	1,4	79 940	-3,5	31 905	5,6	48 040	-8,8
Taux d'activité (%)	78,9	1,7	82,2	1,1	76,0	2,0	73,1	3,7	77,3	1,5	69,3	5,3
Taux d'emploi (%)	75,4	3,1	78,1	2,0	73,0	3,8	69,2	3,8	72,6	1,8	66,2	5,4
Taux de chômage (%)	4,5	-1,8	5,1	-0,9	3,9	-2,6	5,3	-0,5	6,2	-0,4	4,5	-0,5
<b>Population de 65 ans et plus</b>	<b>5 045</b>	<b>-11,8</b>	<b>1 805</b>	<b>-10,2</b>	<b>3 240</b>	<b>-12,8</b>	<b>163 845</b>	<b>-2,4</b>	<b>61 815</b>	<b>-0,4</b>	<b>102 030</b>	<b>-3,6</b>
Population active	715	21,2	430	11,7	280	36,6	15 065	27,1	9 125	20,9	5 940	37,8
Personnes occupées	690	21,1	430	14,7	260	30,0	14 215	29,6	8 770	23,2	5 450	41,7
Chômeurs	20	0,0	0	-100,0	20	100,0	850	-4,5	355	-17,4	495	7,6
Personnes inactives	4 330	-15,6	1 375	-15,1	2 960	-15,7	148 780	-4,6	52 685	-3,3	96 090	-5,3
Taux d'activité (%)	14,2	3,9	23,8	4,6	8,6	3,1	9,2	2,1	14,8	2,6	5,8	1,7
Taux d'emploi (%)	13,7	3,7	23,8	5,1	8,0	2,6	8,7	2,2	14,2	2,7	5,3	1,7
Taux de chômage (%)	2,8	-0,6	0,0	-3,9	7,1	2,2	5,6	-1,9	3,9	-1,8	8,3	-2,4

Source : Statistique Canada, recensements de 2001 et 2006, compilations spéciales. Traitement et analyse : INRS-UCS. Il est conseillé d'interpréter avec prudence les taux de variation calculés à partir de petits chiffres.

Les taux d'activité et d'emploi des personnes issues des minorités visibles sont inférieurs à ceux de l'ensemble de la population de 15 ans et plus sur le territoire Notre-Dame-de-Grâce (respectivement 64% et 55,2% contre 64,7% et 58,6%), et leur taux de chômage est supérieur (13,8% contre 9,4%). La situation s'est améliorée depuis 2001, mais moins que sur l'île puisque les taux d'activité et d'emploi ont respectivement crû de 0,1 point et 1,2 point (contre 2,1 et 3,1 points sur l'île), alors que le taux de chômage a baissé de 1,6 point (contre -2,1 points).

L'âge est une caractéristique importante mettant en évidence des différences entre les principaux indicateurs du marché du travail des personnes issues des minorités visibles sur le territoire Notre-Dame-de-Grâce. Contrairement à l'île, parmi les moins de 65 ans, on observe la croissance la plus élevée du taux d'emploi chez les 30 à 44 ans (1,6 point contre 3,2 points), mais seulement pour les femmes (4,4 points contre -0,7 point pour les hommes). À l'inverse, le taux d'emploi des hommes issus des minorités visibles âgés de 15 à 29 ans a diminué de 3,3 points depuis 2001 (contre une hausse de 3,8

points pour l'île). Il s'agit d'ailleurs du seul groupe dont moins de la moitié des effectifs occupent un emploi en 2006 (49,3% contre 51,2% sur l'île). Ajoutons que le taux d'emploi des femmes est généralement meilleur sur le territoire Notre-Dame-de-Grâce que sur l'ensemble de l'île, en particulier chez celles de 45 à 64 ans (61,3% contre 55%), alors que c'est l'inverse pour les hommes (67,2% contre 70,8% pour ceux du même âge).

Durant la période, les taux de chômage des hommes et des femmes ont diminué de façon similaire, mais ceux des plus jeunes se sont accrus (de 1 point pour les hommes et 1,2 point pour les femmes). La différence est la plus grande chez les personnes âgées de 45 à 64 ans (-2 points pour les hommes contre -3 points pour les femmes). On observe toutefois le plus grand écart entre les taux de chômage des hommes et des femmes chez les 30 à 44 ans (13,2% contre 16,7% pour les femmes). Ces dernières présentent le plus haut taux de chômage sur le territoire Notre-Dame-de-Grâce en 2006 (contre 15,6% pour l'île), alors que celles de 45 à 64 ans ont le plus bas (10% contre 13% pour l'île).

### Principaux indicateurs économiques des personnes issues des minorités visibles en 2006

	Notre-Dame-de-Grâce						Île de Montréal					
	Total		Hommes		Femmes		Total		Hommes		Femmes	
	N	Δ% 2001-2006	N	Δ% 2001-2006	N	Δ% 2001-2006	N	Δ% 2001-2006	N	Δ% 2001-2006	N	Δ% 2001-2006
<b>Population de 15 ans et plus</b>	<b>22 570</b>	<b>24,0</b>	<b>10 635</b>	<b>26,3</b>	<b>11 930</b>	<b>22,0</b>	<b>349 330</b>	<b>23,4</b>	<b>169 925</b>	<b>22,2</b>	<b>179 405</b>	<b>24,6</b>
Population active	14 440	24,3	7 275	21,3	7 165	27,6	226 595	27,4	121 475	24,5	105 120	31,0
Personnes occupées	12 450	26,7	6 320	23,8	6 135	29,8	193 765	30,6	104 340	28,2	89 425	33,5
Chômeurs	1 990	11,2	960	7,3	1 025	15,2	32 820	11,5	17 130	5,9	15 695	18,4
Personnes inactives	8 130	23,7	3 360	38,6	4 770	14,9	122 735	16,6	48 455	16,7	74 280	16,5
Taux d'activité (%)	64,0	0,1	68,4	-2,9	60,1	2,7	64,9	2,1	71,5	1,3	58,6	2,9
Taux d'emploi (%)	55,2	1,2	59,4	-1,2	51,4	3,1	55,5	3,1	61,4	2,9	49,8	3,3
Taux de chômage (%)	13,8	-1,6	13,2	-1,7	14,3	-1,6	14,5	-2,1	14,1	-2,5	14,9	-1,6
<b>Population de 15 à 29 ans</b>	<b>6 715</b>	<b>16,3</b>	<b>3 415</b>	<b>24,6</b>	<b>3 295</b>	<b>8,6</b>	<b>111 000</b>	<b>17,9</b>	<b>53 705</b>	<b>15,4</b>	<b>57 300</b>	<b>20,3</b>
Population active	3 950	19,3	2 000	18,3	1 950	20,7	65 730	25,1	32 705	19,6	33 030	31,1
Personnes occupées	3 340	18,2	1 685	17,0	1 655	19,5	55 245	28,9	27 500	24,5	27 745	33,5
Chômeurs	610	25,8	315	26,0	300	30,4	10 490	8,4	5 205	-1,0	5 280	19,3
Personnes inactives	2 760	12,0	1 420	35,2	1 345	-5,3	45 270	8,7	21 000	9,4	24 275	8,2
Taux d'activité (%)	58,8	1,5	58,6	-3,1	59,2	6,0	59,2	3,4	60,9	2,2	57,6	4,7
Taux d'emploi (%)	49,7	0,8	49,3	-3,3	50,2	4,6	49,8	4,3	51,2	3,8	48,4	4,8
Taux de chômage (%)	15,4	0,7	15,8	1,0	15,4	1,2	16,0	-2,4	15,9	-3,3	16,0	-1,6
<b>Population de 30 à 44 ans</b>	<b>8 645</b>	<b>28,5</b>	<b>4 155</b>	<b>25,5</b>	<b>4 490</b>	<b>31,3</b>	<b>124 775</b>	<b>22,5</b>	<b>62 770</b>	<b>20,6</b>	<b>62 005</b>	<b>24,5</b>
Population active	6 460	27,8	3 340	19,9	3 120	37,4	95 870	25,0	53 060	21,5	42 810	29,6
Personnes occupées	5 500	31,9	2 900	24,2	2 600	42,1	81 430	28,7	45 280	25,2	36 145	33,4
Chômeurs	960	9,1	440	-2,2	520	19,5	14 445	7,6	7 775	3,8	6 665	12,2
Personnes inactives	2 185	30,4	815	55,2	1 370	19,7	28 900	14,9	9 710	15,6	19 190	14,5
Taux d'activité (%)	74,7	-0,4	80,4	-3,7	69,5	3,1	76,8	1,5	84,5	0,6	69,0	2,7
Taux d'emploi (%)	63,6	1,6	69,8	-0,7	57,9	4,4	65,3	3,2	72,1	2,6	58,3	3,9
Taux de chômage (%)	14,9	-2,5	13,2	-3,0	16,7	-2,5	15,1	-2,4	14,7	-2,5	15,6	-2,4
<b>Population de 45 à 64 ans</b>	<b>5 295</b>	<b>26,1</b>	<b>2 360</b>	<b>30,0</b>	<b>2 935</b>	<b>23,1</b>	<b>86 645</b>	<b>28,9</b>	<b>41 865</b>	<b>30,0</b>	<b>44 780</b>	<b>27,9</b>
Population active	3 785	22,9	1 785	24,4	1 995	20,9	61 920	32,3	33 630	32,7	28 290	31,8
Personnes occupées	3 385	26,5	1 585	27,3	1 800	25,4	54 235	33,4	29 620	34,6	24 615	32,1
Chômeurs	395	-2,5	200	5,3	200	-7,0	7 685	25,1	4 010	20,6	3 675	30,3
Personnes inactives	1 515	35,3	575	51,3	935	27,2	24 725	21,1	8 230	19,7	16 490	21,7
Taux d'activité (%)	71,5	-1,8	75,6	-3,5	68,0	-1,2	71,5	1,9	80,3	1,6	63,2	1,9
Taux d'emploi (%)	63,9	0,2	67,2	-1,4	61,3	1,1	62,6	2,1	70,8	2,5	55,0	1,8
Taux de chômage (%)	10,4	-2,7	11,2	-2,0	10,0	-3,0	12,4	-0,7	11,9	-1,2	13,0	-0,1
<b>Population de 65 ans et plus</b>	<b>1 915</b>	<b>28,5</b>	<b>705</b>	<b>27,0</b>	<b>1 210</b>	<b>29,4</b>	<b>26 910</b>	<b>35,8</b>	<b>11 585</b>	<b>40,3</b>	<b>15 320</b>	<b>32,5</b>
Population active	245	40,0	150	66,7	95	11,8	3 065	74,1	2 075	69,4	995	87,7
Personnes occupées	225	50,0	140	75,0	80	14,3	2 860	81,6	1 940	75,6	915	94,7
Chômeurs	20	0,0	10	0,0	15	50,0	210	16,7	130	8,3	75	25,0
Personnes inactives	1 670	27,0	550	18,3	1 115	31,2	23 835	31,9	9 515	35,3	14 325	29,9
Taux d'activité (%)	12,8	1,1	21,3	5,1	7,9	-1,2	11,4	2,5	17,9	3,1	6,5	1,9
Taux d'emploi (%)	11,7	1,6	19,9	5,5	6,6	-0,9	10,6	2,7	16,7	3,3	6,0	1,9
Taux de chômage (%)	8,2	-3,2	6,7	-4,4	15,8	4,0	6,9	-3,3	6,3	-3,5	7,5	-3,8

Source : Statistique Canada, recensements de 2001 et 2006, compilations spéciales. Traitement et analyse : INRS-UCS.  
À noter que dans les données sur le lieu de naissance publiées par Statistique Canada, les autochtones ne font pas partie du groupe des personnes issues des minorités visibles.  
Il est conseillé d'interpréter avec prudence les taux de variation calculés à partir de petits chiffres.

Dans cette section, les indicateurs économiques des personnes issues des minorités visibles nées au Canada sont comparés avec ceux des personnes issues des minorités visibles nées hors Canada.

Parmi les personnes actives issues des minorités visibles et âgées de 15 ans et plus sur le territoire Notre-Dame-de-Grâce en 2006, 2 455 sont nées au Canada et 11 980 sont nées hors Canada. Contrairement à l'île, les hommes et les femmes actifs nés au Canada ou hors Canada sont en proportions semblables.

Sur le territoire Notre-Dame-de-Grâce, le taux d'activité des personnes issues des minorités visibles et nées au Canada est supérieur à celui de celles nées hors Canada (68,6% contre 63,1%), tout comme pour le taux d'emploi (57,8% contre 54,7%). Il convient cependant de préciser que la grande majorité de celles nées au Canada sont âgées de moins de 29 ans, donc plus susceptibles d'être

aux études. Cela dit, la situation sur le marché du travail des jeunes de 15 à 29 ans nés hors Canada est plus favorable que celle des autres jeunes issus des minorités visibles du territoire Notre-Dame-de-Grâce puisque leur taux de chômage est inférieur (13,3% contre 19,2%), ainsi qu'à celui des jeunes issus des minorités visibles nés hors Canada de l'ensemble de l'île (17%).

On remarque aussi que le taux de chômage des hommes de 15 à 29 ans nés au Canada est supérieur à celui de ceux nés hors Canada en 2006 (20,3% contre 13,1%), et il en va de même pour les jeunes femmes (18,2% contre 13,6%). À l'inverse, les taux de chômage des jeunes hommes et femmes nées hors Canada sont inférieurs à ceux de leurs homologues de l'île en 2006 (respectivement 13,1% et 13,6% contre 16,4% et 17,7%).

**Principaux indicateurs économiques des personnes issues des minorités visibles nées au Canada en 2006**

	Notre-Dame-de-Grâce			Île de Montréal		
	Total	Hommes	Femmes	Total	Hommes	Femmes
<b>Population de 15 ans et plus</b>	<b>3 580</b>	<b>1 745</b>	<b>1 835</b>	<b>50 215</b>	<b>24 620</b>	<b>25 595</b>
Population active	2 455	1 205	1 255	32 300	15 835	16 465
Personnes occupées	2 070	1 020	1 045	28 295	13 755	14 540
Chômeurs	385	185	205	4 005	2 080	1 920
Personnes inactives	1 120	535	585	17 920	8 790	9 130
Taux d'activité (%)	68,6	69,1	68,4	64,3	64,3	64,3
Taux d'emploi (%)	57,8	58,5	56,9	56,3	55,9	56,8
Taux de chômage (%)	15,7	15,4	16,3	12,4	13,1	11,7
<b>Population de 15 à 29 ans</b>	<b>2 255</b>	<b>1 080</b>	<b>1 175</b>	<b>37 555</b>	<b>18 395</b>	<b>19 165</b>
Population active	1 435	665	770	22 890	10 915	11 975
Personnes occupées	1 155	525	635	19 690	9 275	10 415
Chômeurs	275	135	140	3 200	1 640	1 560
Personnes inactives	825	420	405	14 665	7 475	7 190
Taux d'activité (%)	63,6	61,6	65,5	60,9	59,3	62,5
Taux d'emploi (%)	51,2	48,6	54,0	52,4	50,4	54,3
Taux de chômage (%)	19,2	20,3	18,2	14,0	15,0	13,0
<b>Population de 30 à 44 ans</b>	<b>895</b>	<b>470</b>	<b>425</b>	<b>8 795</b>	<b>4 475</b>	<b>4 325</b>
Population active	800	445	355	7 510	3 950	3 560
Personnes occupées	720	405	315	6 925	3 645	3 285
Chômeurs	75	35	45	585	305	275
Personnes inactives	95	25	70	1 285	520	760
Taux d'activité (%)	89,4	94,7	83,5	85,4	88,4	82,4
Taux d'emploi (%)	80,4	86,2	74,1	78,8	81,5	76,0
Taux de chômage (%)	9,4	7,9	12,7	7,8	7,7	7,7
<b>Population de 45 à 64 ans</b>	<b>270</b>	<b>125</b>	<b>145</b>	<b>2 415</b>	<b>1 140</b>	<b>1 270</b>
Population active	195	80	110	1 705	830	870
Personnes occupées	160	70	90	1 500	710	790
Chômeurs	35	10	25	200	115	80
Personnes inactives	75	40	30	705	310	400
Taux d'activité (%)	72,2	64,0	75,9	70,7	72,8	68,5
Taux d'emploi (%)	59,3	56,0	62,1	62,2	62,3	62,2
Taux de chômage (%)	17,9	12,5	22,7	11,7	13,9	9,2
<b>Population de 65 ans et plus</b>	<b>160</b>	<b>65</b>	<b>90</b>	<b>1 450</b>	<b>615</b>	<b>835</b>
Population active	25	15	10	190	135	55
Personnes occupées	30	15	10	175	125	55
Chômeurs	0	0	0	15	10	0
Personnes inactives	130	50	80	1 255	475	780
Taux d'activité (%)	15,6	23,1	11,1	13,1	22,0	6,6
Taux d'emploi (%)	18,8	23,1	11,1	12,1	20,3	6,6
Taux de chômage (%)	0,0	0,0	0,0	7,9	7,4	0,0

Source : Statistique Canada, recensement de 2006, compilations spéciales. Traitement et analyse : INRS-UCS. À noter que dans les données sur le lieu de naissance publiées par Statistique Canada, les autochtones ne font pas partie du groupe des personnes issues des minorités visibles. Il est conseillé d'interpréter avec prudence les taux calculés à partir de petits chiffres.

**Principaux indicateurs économiques des personnes issues des minorités visibles nées hors Canada en 2006**

	Notre-Dame-de-Grâce			Île de Montréal		
	Total	Hommes	Femmes	Total	Hommes	Femmes
<b>Population de 15 ans et plus</b>	<b>18 990</b>	<b>8 895</b>	<b>10 095</b>	<b>299 110</b>	<b>145 300</b>	<b>153 805</b>
Population active	11 980	6 070	5 910	194 290	105 640	88 655
Personnes occupées	10 385	5 295	5 090	165 470	90 590	74 880
Chômeurs	1 600	775	820	28 825	15 045	13 775
Personnes inactives	7 005	2 825	4 185	104 820	39 665	65 155
Taux d'activité (%)	63,1	68,2	58,5	65,0	72,7	57,6
Taux d'emploi (%)	54,7	59,5	50,4	55,3	62,3	48,7
Taux de chômage (%)	13,4	12,8	13,9	14,8	14,2	15,5
<b>Population de 15 à 29 ans</b>	<b>4 450</b>	<b>2 335</b>	<b>2 120</b>	<b>73 445</b>	<b>35 305</b>	<b>38 135</b>
Population active	2 515	1 335	1 180	42 840	21 785	21 050
Personnes occupées	2 180	1 165	1 020	35 550	18 220	17 330
Chômeurs	335	175	160	7 290	3 565	3 720
Personnes inactives	1 935	995	935	30 605	13 520	17 080
Taux d'activité (%)	56,5	57,2	55,7	58,3	61,7	55,2
Taux d'emploi (%)	49,0	49,9	48,1	48,4	51,6	45,4
Taux de chômage (%)	13,3	13,1	13,6	17,0	16,4	17,7
<b>Population de 30 à 44 ans</b>	<b>7 750</b>	<b>3 685</b>	<b>4 070</b>	<b>115 980</b>	<b>58 295</b>	<b>57 685</b>
Population active	5 660	2 895	2 765	88 365	49 110	39 250
Personnes occupées	4 775	2 495	2 285	74 505	41 640	32 865
Chômeurs	880	405	480	13 860	7 470	6 390
Personnes inactives	2 095	790	1 305	27 620	9 185	18 430
Taux d'activité (%)	73,0	78,6	67,9	76,2	84,2	68,0
Taux d'emploi (%)	61,6	67,7	56,1	64,2	71,4	57,0
Taux de chômage (%)	15,5	14,0	17,4	15,7	15,2	16,3
<b>Population de 45 à 64 ans</b>	<b>5 030</b>	<b>2 235</b>	<b>2 795</b>	<b>84 230</b>	<b>40 725</b>	<b>43 510</b>
Population active	3 590	1 705	1 885	60 215	32 800	27 415
Personnes occupées	3 225	1 515	1 710	52 730	28 910	23 820
Chômeurs	360	190	170	7 480	3 890	3 590
Personnes inactives	1 440	535	905	24 015	7 920	16 090
Taux d'activité (%)	71,4	76,3	67,4	71,5	80,5	63,0
Taux d'emploi (%)	64,1	67,8	61,2	62,6	71,0	54,8
Taux de chômage (%)	10,0	11,1	9,0	12,4	11,9	13,1
<b>Population de 65 ans et plus</b>	<b>1 755</b>	<b>640</b>	<b>1 120</b>	<b>25 455</b>	<b>10 975</b>	<b>14 485</b>
Population active	220	135	80	2 875	1 940	935
Personnes occupées	195	125	70	2 680	1 815	865
Chômeurs	20	10	10	195	115	75
Personnes inactives	1 540	500	1 035	22 580	9 035	13 545
Taux d'activité (%)	12,5	21,1	7,1	11,3	17,7	6,5
Taux d'emploi (%)	11,1	19,5	6,2	10,5	16,5	6,0
Taux de chômage (%)	9,1	7,4	12,5	6,8	5,9	8,0

Source : Statistique Canada, recensement de 2006, compilations spéciales. Traitement et analyse : INRS-UCS. À noter que dans les données sur le lieu de naissance publiées par Statistique Canada, les autochtones ne font pas partie du groupe des personnes issues des minorités visibles. Il est conseillé d'interpréter avec prudence les taux calculés à partir de petits chiffres.

## Type d'industrie

La distribution des activités dans lesquelles œuvrait la population occupée habitant sur le territoire Notre-Dame-de-Grâce en 2006 montre que les résidents travaillent majoritairement dans trois grands secteurs : les services à la production (32,7% contre 30,4% pour l'île), les services à la consommation (28,2% contre 30,1% pour l'île) et les services publics (28% contre 23,8% pour l'île). Toutefois, la part des femmes dans le grand secteur des services publics est bien plus importante (37,6% contre 18,5% des hommes) tandis que la part de ces derniers est plus forte dans le grand secteur secondaire (14,3% contre 6,7%) et les services à la production (38% contre 27,5%).

On retrouve les plus grandes concentrations de résidents occupés dans les secteurs services aux entreprises (18,6%), autres services à la consommation (14,6%), services d'enseignement (12,9%) et soins de santé et assistance sociale (12,1%). Cela dit, chez les femmes, le secteur des soins de santé et assistance sociale prédomine (18,2%

contre 6% pour les hommes) alors que les hommes sont plus nombreux que les femmes dans le secteur des services aux entreprises (22% contre 15,3% pour les femmes).

Contrairement au secteur de la construction, qui occupe 33,5% plus de résidents qu'en 2001, la fabrication est en déclin avec une chute du tiers des effectifs durant la période, bien plus élevée que sur l'île (-30,8% contre -22,1%). Les secteurs finance, assurances et immobilier et commerce de gros sont aussi en baisse (respectivement -7,5% et -4,8% contre 13,9% et 4,7% sur l'île).

Comparativement à l'ensemble de l'île, les activités reliées aux services aux entreprises (18,6% contre 14,7%), aux autres services à la consommation (14,6% contre 13,7%) et aux services d'enseignement (12,9% contre 8%) caractérisent le mieux la population active occupée du territoire Notre-Dame-de-Grâce.

Grands secteurs d'activité de la population occupée en 2006

	Total			Hommes			Femmes		
	N	%	Δ% 2001-2006	N	%	Δ% 2001-2006	N	%	Δ% 2001-2006
<b>Notre-Dame-de-Grâce</b>									
Toutes les industries	42 655	100,0	1,5	21 315	100,0	-0,5	21 340	100,0	3,5
Secteur primaire	230	0,5	253,8	170	0,8	209,1	50	0,2	-
Secteur secondaire	4 505	10,6	-22,0	3 055	14,3	-25,6	1 440	6,7	-13,8
Construction	1 055	2,5	33,5	870	4,1	24,3	180	0,8	100,0
Fabrication	3 450	8,1	-30,8	2 185	10,3	-35,8	1 260	5,9	-20,3
Services à la consommation	12 015	28,2	5,6	6 050	28,4	7,1	5 965	28,0	4,0
Commerce de gros	2 065	4,8	-4,8	1 230	5,8	-7,2	840	3,9	-1,2
Commerce de détail	3 735	8,8	2,3	1 840	8,6	-1,9	1 895	8,9	6,8
Autres services à la consommation	6 215	14,6	11,8	2 980	14,0	21,6	3 230	15,1	3,9
Services à la production	13 965	32,7	-1,7	8 105	38,0	1,9	5 860	27,5	-6,2
Transport et communication	3 530	8,3	-10,7	2 150	10,1	-9,1	1 380	6,5	-13,2
Finance, assurances et immobilier	2 480	5,8	-7,5	1 260	5,9	-7,0	1 225	5,7	-7,5
Services aux entreprises	7 955	18,6	5,1	4 695	22,0	10,9	3 255	15,3	-2,3
Services publics	11 950	28,0	12,5	3 935	18,5	7,7	8 015	37,6	15,0
Administrations publiques	1 110	2,6	3,7	535	2,5	17,6	575	2,7	-7,3
Services d'enseignement	5 505	12,9	15,5	2 025	9,5	8,9	3 480	16,3	19,8
Soins de santé et assistance sociale	5 160	12,1	9,6	1 270	6,0	-1,6	3 890	18,2	13,7
Services publics	175	0,4	118,8	105	0,5	110,0	70	0,3	180,0
<b>Île de Montréal</b>									
Toutes les industries	892 735	100,0	4,9	465 715	100,0	4,6	427 020	100,0	5,4
Secteur primaire	2 720	0,3	80,7	1 980	0,4	80,8	735	0,2	81,5
Secteur secondaire	137 390	15,4	-16,8	95 185	20,4	-12,8	42 200	9,9	-24,6
Construction	26 575	3,0	16,4	23 320	5,0	18,5	3 255	0,8	3,3
Fabrication	110 815	12,4	-22,1	71 865	15,4	-19,6	38 945	9,1	-26,3
Services à la consommation	268 860	30,1	10,6	139 940	30,0	9,6	128 920	30,2	11,8
Commerce de gros	50 230	5,6	4,7	31 315	6,7	2,7	18 915	4,4	8,1
Commerce de détail	96 630	10,8	11,6	46 655	10,0	9,8	49 975	11,7	13,4
Autres services à la consommation	122 000	13,7	12,4	61 970	13,3	13,2	60 030	14,1	11,6
Services à la production	271 000	30,4	7,8	156 065	33,5	10,6	114 940	26,9	4,2
Transport et communication	78 815	8,8	-1,7	51 160	11,0	1,5	27 660	6,5	-7,1
Finance, assurances et immobilier	60 835	6,8	13,9	28 120	6,0	17,1	32 715	7,7	11,2
Services aux entreprises	131 350	14,7	11,5	76 785	16,5	15,1	54 565	12,8	6,7
Services publics	212 770	23,8	12,2	72 545	15,6	9,4	140 215	32,8	13,7
Administrations publiques	34 520	3,9	-0,9	17 260	3,7	-3,8	17 260	4,0	2,2
Services d'enseignement	71 815	8,0	15,2	26 635	5,7	15,6	45 175	10,6	15,0
Soins de santé et assistance sociale	101 055	11,3	14,5	25 210	5,4	10,4	75 845	17,8	16,0
Services publics	5 380	0,6	28,7	3 440	0,7	39,6	1 935	0,5	12,5

Source : Statistique Canada, recensements de 2001 et 2006, compilation spéciale de la Direction de la planification et de l'information sur le marché du travail, Direction régionale d'Emploi-Québec de l'île-de-Montréal. Traitement et analyse : INRS-UCS.

## Profession

Du point de vue des grandes catégories professionnelles, 21,9% de la population occupée du territoire Notre-Dame-de-Grâce se retrouve dans la catégorie vente et services (23,9% sur l'île), 18,4% dans la catégorie affaires, finances et administration (20,3% sur l'île) et 14,9% dans la catégorie sciences sociales, enseignement, administration publique et religion (10,7% sur l'île). Au regard de la répartition des professions selon le sexe, quelques nuances doivent cependant être apportées. Dans les trois catégories professionnelles dominantes, les femmes occupent une part plus grande que les hommes. Ainsi, la catégorie vente et services occupe 23,3% des femmes et 20,5% des hommes, le domaine des affaires, finances et administration emploie 23,2% des femmes contre

13,5% des hommes et la catégorie sciences sociales, enseignement, administration publique et religion occupe 18,6% des femmes et 11,1% des hommes.

Il est intéressant de constater que le secteur de la santé a connu une faible croissance par rapport à l'île durant la période (1,7% contre 9,5%), et en particulier une diminution marquée des effectifs masculins (-8,1% contre 8,3% pour l'île). Il en va de même pour le domaine des sciences sociales, enseignement, administration publique et religion, en hausse de 7,4% (18,8% sur l'île), mais dont les effectifs masculins n'ont presque pas changé par rapport à l'île (0,6% contre 14%)..

Grandes catégories professionnelles de la population occupée en 2006

	Total			Hommes				Femmes			
	N	%▼	Δ% 2001-2006	N	%▼	%◀	Δ% 2001-2006	N	%▼	%◀	Δ% 2001-2006
<b>Notre-Dame-de-Grâce</b>											
Population occupée totale de 15 ans et plus selon la profession*	42 660	100,0	1,5	21 315	100,0	50,0	-0,5	21 345	100,0	50,0	3,6
Gestion	4 865	11,4	-10,4	2 900	13,6	59,6	-13,4	1 960	9,2	40,3	-5,5
Affaires, finances et administration	7 830	18,4	3,1	2 885	13,5	36,8	8,7	4 945	23,2	63,2	0,1
Sciences naturelles et appliquées et domaines apparentés	4 220	9,9	2,9	3 310	15,5	78,4	7,5	910	4,3	21,6	-10,8
Secteur de la santé	2 770	6,5	1,7	740	3,5	26,7	-8,1	2 030	9,5	73,3	5,7
Sciences sociales, enseignement, administration publique et religion	6 355	14,9	7,4	2 375	11,1	37,4	0,6	3 980	18,6	62,6	12,0
Arts, culture, sports et loisirs	3 175	7,4	1,3	1 475	6,9	46,5	1,0	1 700	8,0	53,5	1,2
Vente et services	9 335	21,9	7,5	4 365	20,5	46,8	5,7	4 970	23,3	53,2	9,2
Métiers, transport et machinerie	2 410	5,6	2,3	2 175	10,2	90,2	-2,0	235	1,1	9,8	74,1
Secteur primaire	330	0,8	112,9	285	1,3	86,4	90,0	45	0,2	13,6	-
Transformation, fabrication et services d'utilité publique	1 375	3,2	-29,3	795	3,7	57,8	-34,6	570	2,7	41,5	-21,9
<b>Île de Montréal</b>											
Population occupée totale de 15 ans et plus selon la profession*	892 735	100,0	4,9	465 715	100,0	52,2	4,6	427 020	100,0	47,8	5,4
Gestion	92 185	10,3	-2,8	58 965	12,7	64,0	-6,4	33 220	7,8	36,0	4,4
Affaires, finances et administration	180 935	20,3	3,2	63 945	13,7	35,3	10,8	116 990	27,4	64,7	-0,5
Sciences naturelles et appliquées et domaines apparentés	72 575	8,1	5,3	56 945	12,2	78,5	7,5	15 630	3,7	21,5	-2,1
Secteur de la santé	54 385	6,1	9,5	14 490	3,1	26,6	8,3	39 900	9,3	73,4	9,9
Sciences sociales, enseignement, administration publique et religion	95 505	10,7	18,8	33 075	7,1	34,6	14,0	62 435	14,6	65,4	21,5
Arts, culture, sports et loisirs	49 305	5,5	9,4	23 525	5,1	47,7	7,6	25 780	6,0	52,3	11,2
Vente et services	213 370	23,9	13,9	107 305	23,0	50,3	13,5	106 065	24,8	49,7	14,4
Métiers, transport et machinerie	82 750	9,3	5,9	75 590	16,2	91,3	5,3	7 160	1,7	8,7	13,1
Secteur primaire	4 365	0,5	31,9	3 720	0,8	85,2	37,5	640	0,1	14,7	5,8
Transformation, fabrication et services d'utilité publique	47 345	5,3	-30,0	28 150	6,0	59,5	-26,5	19 200	4,5	40,6	-34,6

Source : Statistique Canada, recensements de 2001 et 2006, compilation spéciale de la Direction de la planification et de l'information sur le marché du travail, Direction régionale d'Emploi-Québec de l'Île-de-Montréal. Traitement et analyse : INRS-UCS

\* CNP-S 2006, classification nationale des professions pour statistiques de 2006.

%▼ : En % du total de la population.

%◀ : En % des effectifs des catégories professionnelles.

## LES PRESTATAIRES DE L'ASSURANCE-EMPLOI

Le tableau suivant présente la situation des prestataires de l'assurance-emploi actifs et aptes au travail (ci-après appelés prestataires par souci de simplification) sur le territoire Notre-Dame-de-Grâce du Centre local d'emploi de Côte-des-Neiges selon le sexe, l'âge, la scolarité et le niveau de compétence. La moyenne mensuelle pour les douze derniers mois de la période d'observation (d'avril 2006 à mars 2007) s'établit à 1 597 prestataires au total, soit une diminution de 6,3% par rapport à la moyenne des douze premiers mois de la période (d'avril 2000 à mars 2001). Cette baisse est légèrement inférieure à celle de 6,9% enregistrée à l'échelle de l'île de Montréal durant la même période.

En 2007, les groupes de prestataires qui prédominent sur le territoire Notre-Dame-de-Grâce sont les hommes (54,1%), les personnes de 30 à 44 ans (43,5%) et de 45 à 54 ans (21,7%), celles ayant une scolarité universitaire (42,7%), ainsi que celles ayant des compétences donnant accès à des postes intermédiaires (31,9%) ou techniques (25,9%).

Concernant l'évolution du profil des prestataires entre la moyenne mensuelle de 2000-2001 et celle de 2006-2007, les effectifs des hommes qui forment une part plus importante des prestataires (54,1%) sont restés stables (-0,5%) alors que ceux des femmes ont diminué de 12,4%. Soulignons aussi, d'une part, la baisse de 20,4% des effectifs des moins de 25 ans qui se révèle toutefois moins forte que celle observée pour ce groupe dans toute l'île de Montréal (-31,2%), et, d'autre part, la baisse de 9,6% chez les 30 à 44 ans qui se révèle inférieure à la diminution du même groupe pour l'île (-12,3%). Ajoutons que les prestataires ayant des compétences donnant accès à des postes élémentaires et manœuvres ont connu une baisse sensible de 26,4% durant la période, soit une diminution nettement plus marquée que celle observée sur l'île (-11,5%).

En terminant, précisons qu'il convient de traiter avec prudence les effectifs de prestataires selon la scolarité, car il est impossible de déterminer dans quelle mesure la forte baisse du nombre de prestataires dont la scolarité est indéterminée (-50,6%) contribue à la hausse observée dans la catégorie universitaire (21,6%).

## LES PRESTATAIRES DE L'AIDE SOCIALE ET DE LA SOLIDARITÉ SOCIALE

**Note méthodologique :** Les données sur les prestataires de l'aide sociale et de la solidarité sociale sont des données non officielles par CLE de résidence provenant d'une compilation spéciale de la Direction de la recherche, de l'évaluation et de la statistique (DRES) du Ministère de l'Emploi et de la Solidarité sociale (MESS). De plus, les dossiers des prestataires rattachés à des CLE localisés ailleurs que dans la région de l'Île-de-Montréal sont exclus des analyses. Ces données ne correspondent pas nécessairement aux données officielles de la DRES par CLE de service.

Les tableaux de cette section tracent le portrait des prestataires du programme d'aide financière de dernier recours du gouvernement québécois qui comprend les volets de l'aide sociale et de la solidarité sociale. Le programme d'aide sociale regroupe les prestataires sans contraintes à l'emploi et ceux ayant des contraintes temporaires. Le programme de solidarité sociale regroupe les prestataires ayant des contraintes sévères à l'emploi et les conjoints sans contraintes sévères (ces derniers sont cependant exclus de l'analyse, hormis pour leurs effectifs au tableau suivant).

### Une vue d'ensemble des prestataires de l'aide sociale et de la solidarité sociale

En mars 2007, on dénombre 5 301 prestataires de l'aide sociale ou de la solidarité sociale sur le territoire Notre-Dame-de-Grâce, dont 73,1% (les 3 876 qui sont décrits à la section suivante) sont considérés sans contraintes ou ayant des contraintes temporaires. Entre mars 2001 et mars 2007, le nombre de prestataires de l'aide sociale et de la solidarité sociale a diminué davantage sur le territoire Notre-Dame-de-Grâce que sur l'île de Montréal (-15,5% contre -9,8%). On observe le même patron d'évolution chez les prestataires de l'aide sociale, soit une diminution plus marquée sur le territoire Notre-Dame-de-Grâce que sur l'île (-21,4% contre -13,3%). Quant au nombre de prestataires du programme de solidarité sociale, celui-ci est en hausse de 5,9% sur le territoire Notre-Dame-de-Grâce (contre 1,5% pour l'île).

Prestataires de l'assurance-emploi						
	Notre-Dame-de-Grâce			Île de Montréal		
	2006-2007		Δ%	2006-2007		Δ%
	N	%		N	%	
<b>Total</b>	<b>1 597</b>	<b>100,0</b>	<b>-6,3</b>	<b>44 432</b>	<b>100,0</b>	<b>-6,9</b>
Femmes	734	45,9	-12,4	18 809	42,3	-12,9
Hommes	864	54,1	-0,5	25 623	57,7	-2,1
<b>Groupes d'âge</b>						
Moins de 25 ans	125	7,8	-20,4	4 154	9,3	-31,2
De 25 à 29 ans	238	14,9	-1,7	6 246	14,1	-7,0
De 30 à 44 ans	695	43,5	-9,6	17 461	39,3	-12,3
De 45 à 54 ans	346	21,7	-2,3	9 999	22,5	6,2
De 55 à 64 ans	167	10,5	2,5	5 783	13,0	16,0
65 ans et plus	25	1,6	19,0	789	1,8	13,0
<b>Scolarité</b>						
Primaire	56	3,5	-37,8	3 297	7,4	-7,8
Secondaire	447	28,0	-9,3	19 761	44,5	6,1
Collégiale	328	20,5	-15,7	8 319	18,7	-3,9
Universitaire	682	42,7	21,6	10 763	24,2	24,2
Indéterminée	85	5,3	-50,6	2 292	5,2	-72,2
<b>Niveau de compétence</b>						
Gestion	109	6,8	6,9	2 087	4,7	11,7
A Professionnels	249	15,6	-11,4	4 519	10,2	-12,2
B Techniques	414	25,9	-1,7	13 114	29,5	3,6
C Postes intermédiaires	509	31,9	-5,4	14 611	32,9	-16,9
D Postes élémentaires et manœuvres	265	16,6	-26,4	9 216	20,7	-11,5
Inconnu	51	3,2	1 600,0	885	2,0	1 095,9

Source : Ministère des Ressources humaines et Développement des compétences Canada, compilation spéciale de la Direction de la planification et de l'information sur le marché du travail, Direction régionale d'Emploi-Québec de l'île-de-Montréal. Traitement et analyse : INRS-UCS.

Prestataires de l'aide financière de dernier recours						
	Notre-Dame-de-Grâce			Île de Montréal		
	Mars 2007		Δ%	Mars 2007		Δ%
	N	%		N	%	
<b>Programmes d'aide financière de dernier recours</b>						
<b>Total</b>	<b>5 301</b>	<b>100,0</b>	<b>-15,5</b>	<b>125 402</b>	<b>100,0</b>	<b>-9,8</b>
<b>Programme d'aide sociale</b>						
<b>Total</b>	<b>3 876</b>	<b>100,0</b>	<b>-21,4</b>	<b>92 191</b>	<b>100,0</b>	<b>-13,3</b>
Prestataires sans contraintes	2 407	62,1	-24,9	59 530	64,6	-15,2
Prestataires avec contraintes temporaires	1 469	37,9	-14,8	32 661	35,4	-9,7
<b>Programme de solidarité sociale</b>						
<b>Total</b>	<b>1 425</b>	<b>100,0</b>	<b>5,9</b>	<b>33 211</b>	<b>100,0</b>	<b>1,5</b>
Prestataires avec contraintes sévères	1 342	94,2	5,1	31 405	94,6	2,4
Conjoints sans contraintes sévères	83	5,8	22,1	1 806	5,4	-11,5

Source : MESS, DRES, données non officielles par CLE de résidence, compilation spéciale de la DRES, traitement statistique de la Direction de la planification et de l'information sur le marché du travail, Direction régionale d'Emploi-Québec de l'île-de-Montréal. Traitement et analyse : INRS-UCS.

## Les prestataires de l'aide sociale : un portrait global

Les prestataires du programme d'aide sociale sont les personnes qui ne présentent aucune contrainte face à l'emploi ou ayant des contraintes temporaires.

En mars 2007, on dénombre sur le territoire Notre-Dame-de-Grâce 3 876 prestataires considérés sans contraintes ou avec contraintes temporaires. Leur nombre a nettement diminué depuis mars 2001, davantage que sur l'île de Montréal (-21,4% contre -13,3%). Comme sur l'île, la baisse est plus marquée chez les femmes que les hommes (respectivement -23% et -19,5% contre -15,9% et -10,7% pour l'île). Les femmes demeurent toutefois majoritaires parmi les prestataires de l'aide sociale, en mars 2007 sur le territoire Notre-Dame-de-Grâce (52,1% contre 48,6% sur l'île).

D'autres constats peuvent aussi être avancés à la lecture du tableau ci-contre. Tout d'abord, entre mars 2001 et mars 2007, le nombre de prestataires a diminué dans pratiquement tous les groupes, et de façon généralement plus importantes sur le territoire Notre-Dame-de-Grâce que sur l'ensemble de l'île. Les groupes qui ont décliné le plus sont les femmes (-23%), les prestataires de moins de 21 ans (-35,7%), les familles monoparentales (-27,7%), les prestataires ayant une scolarité de niveau collégiale (-41%), les prestataires nés au Canada (-26,3%) ainsi que ceux dont la durée consécutive à l'aide est de moins de 2 mois (-33,3%). Il convient toutefois d'être prudent dans l'interprétation des chiffres sur la scolarité vu le nombre élevé de prestataires chez qui cette caractéristique demeure inconnue en mars 2007 (43%).

Les prestataires du territoire Notre-Dame-de-Grâce présentent, en mars 2007, quelques spécificités par rapport à ceux de l'ensemble de l'île, notamment en ce qui a trait à la situation familiale, à la scolarité, au lieu de naissance et à la durée consécutive à l'aide. Les baisses y sont plus marquées pour les couples avec enfants (-24,5% contre -9,8%) et ceux dont la durée consécutive à l'aide est de 2 à 4 ans (-24,5% contre -3,2%). À l'inverse, la diminution est moindre que sur l'île pour les effectifs ayant une scolarité de niveau primaire (-28,4% contre -37,2%). D'autre part, bien que les effectifs nés hors Canada aient décliné bien plus sur le territoire Notre-Dame-de-Grâce que sur l'ensemble de l'île (-19,2% contre -3%), leur part des prestataires de l'aide sociale demeure nettement supérieure (70,9% contre 53,3%). Soulignons la chute de 27,1% des prestataires nouveaux arrivants depuis mars 2001, soit un net contraste avec la hausse de 2% observée sur l'île de Montréal.

Concernant la durée consécutive à l'aide, on assiste à des diminutions plus importantes que sur l'île dans presque toutes les catégories. Les prestataires de très longue durée (10 ans et plus) constituent la seule exception, avec une croissance étonnamment forte par rapport à celle de l'île entre mars 2001 et mars 2007 (22% contre 1,2%).

Prestataires de l'aide sociale						
	Notre-Dame-de-Grâce			Île de Montréal		
	Mars 2007		Δ%	Mars 2007		Δ%
	N	%	2001-2007	N	%	2001-2007
<b>Total</b>	<b>3 876</b>	<b>100,0</b>	<b>-21,4</b>	<b>92 191</b>	<b>100,0</b>	<b>-13,3</b>
Femmes	2 020	52,1	-23,0	44 833	48,6	-15,9
Hommes	1 856	47,9	-19,5	47 358	51,4	-10,7
<b>Groupes d'âge</b>						
Moins de 25 ans	325	8,4	-32,7	8 643	9,4	-27,5
Moins de 21 ans	90	2,3	-35,7	2 643	2,9	-29,1
21 à 24 ans	235	6,1	-31,5	6 000	6,5	-26,8
25 à 29 ans	400	10,3	-27,3	10 138	11,0	-16,9
30 à 44 ans	1 498	38,6	-28,4	37 222	40,4	-17,8
45 à 54 ans	849	21,9	-8,1	20 485	22,2	-1,9
55 à 64 ans	804	20,7	-8,5	15 703	17,0	-2,2
<b>Situation familiale</b>						
Personnes seules	2 171	56,0	-17,2	52 107	56,5	-10,7
Couples sans enfants	274	7,1	-26,5	5 377	5,8	-23,3
Couples avec enfants	767	19,8	-24,5	19 182	20,8	-4,7
Familles monoparentales	664	17,1	-27,7	15 525	16,8	-25,6
<b>Scolarité</b>						
Primaire	161	4,2	-28,4	6 120	6,6	-37,2
Secondaire I à IV	604	15,6	-37,0	25 150	27,3	-27,0
Secondaire V	609	15,7	-36,2	15 112	16,4	-25,4
Collégiale	265	6,8	-41,0	5 489	6,0	-29,7
Universitaire	570	14,7	-27,4	8 249	8,9	-9,8
Inconnue	1 667	43,0	7,1	32 071	34,8	28,5
<b>Lieu de naissance</b>						
Nés au Canada	1 126	29,1	-26,3	43 067	46,7	-22,7
Nés hors Canada	2 750	70,9	-19,2	49 124	53,3	-3,0
Nouveaux arrivants (moins de 3 ans)	568	14,7	-27,1	8 635	9,4	2,0
<b>Durée consécutive à l'aide</b>						
moins de 2 mois	100	2,6	-33,3	2 627	2,8	-22,9
2 à 5 mois	439	11,3	-23,3	10 544	11,4	-16,0
6 à 11 mois	542	14,0	-22,5	11 527	12,5	-12,8
12 à 23 mois (1-2 ans)	713	18,4	-21,0	14 892	16,2	-10,1
24 à 47 mois (2-4 ans)	664	17,1	-24,5	16 776	18,2	-3,2
De 48 à 119 mois (4-10 ans)	913	23,6	-30,4	20 564	22,3	-27,1
120 mois et plus (10 ans et plus)	505	13,0	22,0	15 261	16,6	1,2

Source : MESS, DRES, données non officielles par CLE de résidence, compilation spéciale de la DRES, traitement statistique de la Direction de la planification et de l'information sur le marché du travail, Direction régionale d'Emploi-Québec de l'île-de-Montréal. Traitement et analyse : INRS-UCS.



## Les clientèles spécifiques de l'aide sociale

### Les jeunes prestataires de 15 à 29 ans

Chez les jeunes prestataires de l'aide sociale du territoire Notre-Dame-de-Grâce, âgés de 15 à 29 ans en mars 2007 et dont les effectifs ont diminué de 29,8% depuis mars 2001, les femmes demeurent plus nombreuses que les hommes (56,3% contre 43,7%). Depuis mars 2001, le nombre de ces derniers a connu une forte baisse, mais un peu moindre que celle des femmes (-28,8% contre -30,6%). Les jeunes femmes prestataires demeurent toutefois proportionnellement plus nombreuses sur le territoire Notre-Dame-de-Grâce que sur l'île (56,3% contre 54,9%).

Il est également possible d'observer certaines différences entre le territoire Notre-Dame-de-Grâce et l'île de Montréal. En ce qui concerne la situation familiale, les baisses des effectifs sont nettement plus importantes au sein du territoire Notre-Dame-de-Grâce, sauf pour les familles monoparentales (-35,4% contre -34,6% pour l'île). Pour ce qui est du pays de naissance, contrairement à l'île, les prestataires nés hors Canada sont fortement majoritaires (66,9% contre 46,2% pour l'île), et les nouveaux arrivants ont connu une baisse plus importante que sur l'île (-37,7% contre -26%). Finalement, alors que les baisses sont dans l'ensemble plus élevées sur le territoire Notre-Dame-de-Grâce que sur l'île, deux groupes font exception : les personnes ayant une scolarité de niveau primaire (-25% contre -28%), ainsi que les prestataires dont la durée consécutive à l'aide est de 2 à 5 mois (-11,6% contre -25,3%). Il convient toutefois d'être prudent dans l'interprétation des chiffres sur la scolarité vu le nombre très élevé de prestataires chez qui cette caractéristique demeure inconnue en mars 2007 (66,6%).

### Les prestataires âgés de 45 ans et plus

Comparativement aux jeunes prestataires de 15 à 29 ans, qui ont connu une diminution importante entre mars 2001 et mars 2007, les effectifs de 45 ans et plus ont moins baissé durant le période (-8,3%). La décroissance est plus importante chez les femmes que chez les hommes (-13,1% contre -2,7%), les femmes demeurent néanmoins légèrement plus nombreuses parmi les prestataires résidant sur le territoire Notre-Dame-de-Grâce (51,2% contre 45,7% pour l'île).

Parmi les différents groupes de prestataires, prédominant en mars 2007 les personnes seules (64,5%), les prestataires nés hors Canada (68,1%) et les prestataires dont la durée consécutive à l'aide est de 4 à 10 ans depuis la plus récente admission (33,3%). Alors que l'on observe une baisse des effectifs dans presque tous les groupes du territoire Notre-Dame-de-Grâce, trois groupes se distinguent par une hausse ou une stagnation : les familles monoparentales (0%), les prestataires dont la scolarité est inconnue (20,3%) et ceux dont la durée consécutive à l'aide est de 10 ans et plus (43,1%). D'autres groupes se distinguent, car ils présentent des baisses sur le territoire Notre-Dame-de-Grâce, alors qu'ils sont en hausse sur l'ensemble de l'île. C'est le cas notamment des personnes ayant une scolarité de niveau universitaire (-25,2% contre 4,8%), des prestataires nés hors Canada (-7,2% contre 6,3%) et des prestataires dont la durée consécutive à l'aide est de 2 à 4 ans (-17% contre 3,3%). Tandis que sur le territoire Notre-Dame-de-Grâce, les prestataires ayant une scolarité de niveau secondaire V prédominent (18,5%), sur l'ensemble de l'île, ce sont les prestataires ayant une scolarité de niveau secondaire I à IV (26,9%). Précisons toutefois que la proportion élevée de prestataires dont le niveau de scolarité est inconnu (35,1%) commande la prudence dans l'interprétation des chiffres sur la scolarité.

Prestataires de l'aide sociale, 15 à 29 ans						
	Notre-Dame-de-Grâce			Île de Montréal		
	Mars 2007		Δ%	Mars 2007		Δ%
	N	%		N	%	
<b>Total</b>	<b>725</b>	<b>100,0</b>	<b>-29,8</b>	<b>18 781</b>	<b>100,0</b>	<b>-22,2</b>
Femmes	408	56,3	-30,6	10 306	54,9	-23,8
Hommes	317	43,7	-28,8	8 475	45,1	-20,1
<b>Situation familiale</b>						
Personnes seules	438	60,4	-25,6	11 275	60,0	-16,3
Couples sans enfants	28	3,9	-28,2	661	3,5	-16,0
Couples avec enfants	102	14,1	-37,0	2 775	14,8	-23,9
Familles monoparentales	157	21,7	-35,4	4 070	21,7	-34,6
<b>Scolarité</b>						
Primaire	12	1,7	-25,0	453	2,4	-28,0
Secondaire I à IV	109	15,0	-53,6	5 460	29,1	-43,0
Secondaire V	74	10,2	-57,7	1 926	10,3	-50,2
Collégiale	18	2,5	-81,1	539	2,9	-68,9
Universitaire	29	4,0	-64,6	455	2,4	-52,5
Inconnue	483	66,6	12,3	9 948	53,0	35,2
<b>Lieu de naissance</b>						
Nés au Canada	240	33,1	-33,5	10 106	53,8	-26,1
Nés hors Canada	485	66,9	-27,8	8 675	46,2	-17,0
Nouveaux arrivants (moins de 3 ans)	127	17,5	-37,7	1 899	10,1	-26,0
<b>Durée consécutive à l'aide</b>						
moins de 2 mois	-	-	-	858	4,6	-32,8
2 à 5 mois	153	21,1	-11,6	3 396	18,1	-25,3
6 à 11 mois	154	21,2	-31,6	3 551	18,9	-21,7
12 à 23 mois (1-2 ans)	172	23,7	-24,6	4 118	21,9	-19,2
24 à 47 mois (2-4 ans)	120	16,6	-44,2	3 665	19,5	-13,2
De 48 à 119 mois (4-10 ans)	90	12,4	-28,6	2 827	15,1	-27,7
120 mois et plus (10 ans et plus)	-	-	-	366	1,9	-31,8

Source : MESS, DRES, données non officielles par CLE de résidence, compilation spéciale de la DRES, traitement statistique de la Direction de la planification et de l'information sur le marché du travail, Direction régionale d'Emploi-Québec de l'Île-de-Montréal. Traitement et analyse : INRS-UCS. Certains chiffres sont omis en raison d'effectifs trop restreints pour être diffusés.

Prestataires de l'aide sociale, 45 ans et plus						
	Notre-Dame-de-Grâce			Île de Montréal		
	Mars 2007		Δ%	Mars 2007		Δ%
	N	%		N	%	
<b>Total</b>	<b>1 653</b>	<b>100,0</b>	<b>-8,3</b>	<b>36 188</b>	<b>100,0</b>	<b>-2,0</b>
Femmes	847	51,2	-13,1	16 534	45,7	-8,1
Hommes	806	48,8	-2,7	19 654	54,3	3,7
<b>Situation familiale</b>						
Personnes seules	1 067	64,5	-5,0	24 130	66,7	0,1
Couples sans enfants	186	11,3	-27,6	3 468	9,6	-27,8
Couples avec enfants	209	12,6	-9,9	4 854	13,4	13,7
Familles monoparentales	191	11,6	0,0	3 736	10,3	-0,5
<b>Scolarité</b>						
Primaire	106	6,4	-28,9	4 235	11,7	-36,8
Secondaire I à IV	294	17,8	-24,2	9 748	26,9	-4,7
Secondaire V	306	18,5	-3,8	6 990	19,3	4,3
Collégiale	115	7,0	-10,9	2 218	6,1	12,8
Universitaire	252	15,2	-25,2	3 501	9,7	4,8
Inconnue	580	35,1	20,3	9 496	26,2	18,9
<b>Lieu de naissance</b>						
Nés au Canada	528	31,9	-10,7	18 341	50,7	-9,0
Nés hors Canada	1 125	68,1	-7,2	17 847	49,3	6,3
Nouveaux arrivants (moins de 3 ans)	72	4,4	-53,8	1 049	2,9	-13,3
<b>Durée consécutive à l'aide</b>						
moins de 2 mois	25	1,5	-10,7	609	1,7	1,7
2 à 5 mois	105	6,4	-6,3	2 379	6,6	5,8
6 à 11 mois	123	7,4	-7,5	2 644	7,3	-3,1
12 à 23 mois (1-2 ans)	196	11,9	-16,2	3 915	10,8	-4,3
24 à 47 mois (2-4 ans)	259	15,7	-17,0	5 817	16,1	3,3
De 48 à 119 mois (4-10 ans)	550	33,3	-22,3	9 999	27,6	-21,8
120 mois et plus (10 ans et plus)	395	23,9	43,1	10 825	29,9	22,5

Source : MESS, DRES, données non officielles par CLE de résidence, compilation spéciale de la DRES, traitement statistique de la Direction de la planification et de l'information sur le marché du travail, Direction régionale d'Emploi-Québec de l'Île-de-Montréal. Traitement et analyse : INRS-UCS.

Le lecteur pourra aussi réaliser une analyse plus fine de la situation à partir du tableau ci-dessous. Par exemple, sur le territoire Notre-Dame-de-Grâce, il est possible de constater qu'à l'instar de la situation sur l'île de Montréal, chez les jeunes prestataires âgés de moins de 25 ans les femmes présentent les baisses les plus importantes entre mars 2001 et mars 2007 (-34,9%), alors que chez les 25 à 29 ans, ce sont les effectifs masculins qui ont décliné le plus (-28,3%). Ajoutons que chez les moins de 25 ans, les prestataires nés au Canada présentent la plus importante diminution (-41,4%), tandis que chez les 25 à 29 ans, les prestataires nés hors Canada ont connu la plus forte baisse (-28,7%).

Prestataires de l'aide sociale, 15 à 29 ans												
	Moins de 25 ans						25 à 29 ans					
	Notre-Dame-de-Grâce			Île de Montréal			Notre-Dame-de-Grâce			Île de Montréal		
	Mars 2007		Δ% 2001-2007	Mars 2007		Δ% 2001-2007	Mars 2007		Δ% 2001-2007	Mars 2007		Δ% 2001-2007
	N	%		N	%		N	%		N	%	
<b>Total</b>	<b>325</b>	<b>100,0</b>	<b>-32,7</b>	<b>8 643</b>	<b>100,0</b>	<b>-27,5</b>	<b>400</b>	<b>100,0</b>	<b>-27,3</b>	<b>10 138</b>	<b>100,0</b>	<b>-16,9</b>
Femmes	188	57,8	-34,9	4 727	54,7	-31,4	220	55,0	-26,4	5 579	55,0	-16,0
Hommes	137	42,2	-29,4	3 916	45,3	-22,3	180	45,0	-28,3	4 559	45,0	-18,0
<b>Situation familiale</b>												
Personnes seules	214	65,8	-28,9	5 794	67,0	-21,1	224	56,0	-22,2	5 481	54,1	-10,7
Couples sans enfants	-	-	-	256	3,0	-25,8	20	5,0	-9,1	405	4,0	-8,4
Couples avec enfants	-	-	-	848	9,8	-32,1	73	18,3	-38,1	1 927	19,0	-19,6
Familles monoparentales	74	22,8	-38,8	1 745	20,2	-41,7	83	20,8	-32,0	2 325	22,9	-28,0
<b>Scolarité</b>												
Primaire	-	-	-	168	1,9	-41,5	-	-	-	285	2,8	-16,7
Secondaire I à IV	34	10,5	-73,8	2 185	25,3	-58,4	75	18,8	-28,6	3 275	32,3	-24,4
Secondaire V	33	10,2	-56,0	590	6,8	-64,9	41	10,3	-59,0	1 336	13,2	-39,0
Collégiale	-	-	-	96	1,1	-84,5	-	-	-	443	4,4	-60,2
Universitaire	-	-	-	49	0,6	-69,9	27	6,8	-60,3	406	4,0	-48,9
Inconnue	247	76,0	11,3	5 555	64,3	41,7	236	59,0	13,5	4 393	43,3	27,9
<b>Lieu de naissance</b>												
Nés au Canada	116	35,7	-41,4	5 026	58,2	-33,5	124	31,0	-23,9	5 080	50,1	-17,0
Nés hors Canada	209	64,3	-26,7	3 617	41,8	-17,2	276	69,0	-28,7	5 058	49,9	-16,9
Nouveaux arrivants (moins de 3 ans)	48	14,8	-47,3	766	8,9	-26,3	79	19,8	-30,1	1 133	11,2	-25,8
<b>Durée consécutive à l'aide</b>												
moins de 2 mois	-	-	-	452	5,2	-34,2	-	-	-	406	4,0	-31,1
2 à 5 mois	74	22,8	-12,9	1 767	20,4	-26,6	79	19,8	-10,2	1 629	16,1	-24,0
6 à 11 mois	73	22,5	-34,2	1 780	20,6	-25,0	81	20,3	-28,9	1 771	17,5	-18,1
12 à 23 mois (1-2 ans)	82	25,2	-25,5	1 985	23,0	-26,3	90	22,5	-23,7	2 133	21,0	-11,3
24 à 47 mois (2-4 ans)	53	16,3	-52,3	1 711	19,8	-23,4	67	16,8	-35,6	1 954	19,3	-1,7
De 48 à 119 mois (4-10 ans)	26	8,0	-39,5	854	9,9	-36,9	64	16,0	-22,9	1 973	19,5	-22,9
120 mois et plus (10 ans et plus)	-	-	-	94	1,1	-46,3	-	-	-	272	2,7	-24,9

Source : MESS, DRES, données non officielles par CLE de résidence, compilation spéciale de la DRES, traitement statistique de la Direction de la planification et de l'information sur le marché du travail, Direction régionale d'Emploi-Québec de l'île-de-Montréal. Traitement et analyse : INRS-UCS. Certains chiffres sont omis en raison d'effectifs trop restreints pour être diffusés.

Le tableau ci-dessous est aussi destiné à une analyse plus fine. Par exemple, sur le territoire Notre-Dame-de-Grâce, il est possible de constater que l'évolution des effectifs féminins et masculins diffère entre les deux groupes d'âge. Tandis que chez les 55 à 64 ans les effectifs masculins et féminins diminuent (-6,4% et -10,1% respectivement), chez les 45 à 54 ans seules les femmes ont décliné (-16,3% contre 0,4% pour les hommes). On peut aussi observer dans certains groupes une baisse des effectifs chez les 45 à 54 ans, alors que les 55 à 64 ans présentent des hausses importantes. C'est le cas notamment des familles monoparentales (-4,4% contre 22,6%) et des prestataires dont la durée consécutive à l'aide est de 6 à 11 mois (-25,3% contre 26,1%).

Prestataires de l'aide sociale, 45 ans et plus												
	45 à 54 ans						55 à 64 ans					
	Notre-Dame-de-Grâce			Île de Montréal			Notre-Dame-de-Grâce			Île de Montréal		
	Mars 2007		Δ%	Mars 2007		Δ%	Mars 2007		Δ%	Mars 2007		Δ%
	N	%	2001-2007	N	%	2001-2007	N	%	2001-2007	N	%	2001-2007
<b>Total</b>	<b>849</b>	<b>100,0</b>	<b>-8,1</b>	<b>20 485</b>	<b>100,0</b>	<b>-1,9</b>	<b>804</b>	<b>100,0</b>	<b>-8,5</b>	<b>15 703</b>	<b>100,0</b>	<b>-2,2</b>
Femmes	395	46,5	-16,3	8 857	43,2	-7,9	452	56,2	-10,1	7 677	48,9	-8,2
Hommes	454	53,5	0,4	11 628	56,8	3,3	352	43,8	-6,4	8 026	51,1	4,4
<b>Situation familiale</b>												
Personnes seules	475	55,9	-7,4	12 315	60,1	-4,0	592	73,6	-3,0	11 815	75,2	4,9
Couples sans enfants	57	6,7	-9,5	1 253	6,1	-23,3	129	16,0	-33,5	2 215	14,1	-30,2
Couples avec enfants	164	19,3	-12,8	3 911	19,1	17,6	45	5,6	2,3	943	6,0	-0,1
Familles monoparentales	153	18,0	-4,4	3 006	14,7	-2,5	38	4,7	22,6	730	4,6	8,8
<b>Scolarité</b>												
Primaire	52	6,1	-8,8	1 839	9,0	-36,0	54	6,7	-41,3	2 396	15,3	-37,5
Secondaire I à IV	164	19,3	-27,1	5 990	29,2	-8,3	130	16,2	-20,2	3 758	23,9	1,5
Secondaire V	167	19,7	-14,4	4 351	21,2	-2,4	139	17,3	13,0	2 639	16,8	17,5
Collégiale	71	8,4	-6,6	1 455	7,1	1,9	44	5,5	-17,0	763	4,9	41,6
Universitaire	128	15,1	-34,7	2 047	10,0	-9,9	124	15,4	-12,1	1 454	9,3	36,0
Inconnue	267	31,4	52,6	4 803	23,4	44,7	313	38,9	2,0	4 693	29,9	0,6
<b>Lieu de naissance</b>												
Nés au Canada	269	31,7	-19,2	10 454	51,0	-10,5	259	32,2	0,4	7 887	50,2	-6,8
Nés hors Canada	580	68,3	-1,9	10 031	49,0	9,2	545	67,8	-12,2	7 816	49,8	2,9
Nouveaux arrivants (moins de 3 ans)	49	5,8	-46,7	755	3,7	-3,7	23	2,9	-64,1	294	1,9	-31,0
<b>Durée consécutive à l'aide</b>												
moins de 2 mois	18	2,1	-5,3	412	2,0	-1,2	-	-	-	197	1,3	8,2
2 à 5 mois	76	9,0	13,4	1 671	8,2	5,9	-	-	-	708	4,5	5,7
6 à 11 mois	65	7,7	-25,3	1 776	8,7	2,0	58	7,2	26,1	868	5,5	-12,1
12 à 23 mois (1-2 ans)	125	14,7	-10,1	2 554	12,5	-1,5	71	8,8	-25,3	1 361	8,7	-9,0
24 à 47 mois (2-4 ans)	146	17,2	-13,6	3 505	17,1	7,2	113	14,1	-21,0	2 312	14,7	-2,1
De 48 à 119 mois (4-10 ans)	246	29,0	-22,6	5 277	25,8	-20,4	304	37,8	-22,1	4 722	30,1	-23,4
120 mois et plus (10 ans et plus)	173	20,4	38,4	5 290	25,8	13,9	222	27,6	47,0	5 535	35,2	31,9

Source : MESS, DRES, données non officielles par CLE de résidence, compilation spéciale de la DRES, traitement statistique de la Direction de la planification et de l'information sur le marché du travail, Direction régionale d'Emploi-Québec de l'Île-de-Montréal. Traitement et analyse : INRS-UCS. Certains chiffres sont omis en raison d'effectifs trop restreints pour être diffusés.

## Les familles monoparentales

Avec les jeunes de 15 à 29 ans, les familles monoparentales sont parmi les groupes de prestataires qui ont connu les plus fortes baisses entre mars 2001 et mars 2007 (-27,7%). Les femmes (93,1%) et les personnes nées hors Canada (67,6%) prédominent au sein de ces familles monoparentales.

Parmi les autres groupes importants sur le territoire Notre-Dame-de-Grâce, notons les personnes de 30 à 44 ans (47,6%) ou celles dont la durée consécutive à l'aide est de 4 à 10 ans (27,9%). Soulignons enfin la forte décroissance des effectifs de divers groupes depuis mars 2001 : les prestataires de 21 à 24 ans (-44,1%), les prestataires ayant une scolarité de niveau secondaire I à IV (-48,7%), ainsi que les prestataires dont la durée consécutive à l'aide est de moins de 2 mois (-47,4% mais les effectifs sont très faibles) ou de 2 à 5 mois (-40,3% encore ici sur de faibles effectifs). Cependant, il convient d'être prudent dans l'analyse des chiffres sur la scolarité vu le nombre élevé de prestataires dont cette caractéristique demeure inconnue en mars 2007 (38,4%).

## Les prestataires nés hors Canada

Le nombre de prestataires nés hors Canada résidant sur le territoire Notre-Dame-de-Grâce a connu, entre mars 2001 et mars 2007, une baisse proportionnellement plus importante que l'île de Montréal (-19,2%

contre -3%). On observe une diminution un peu plus importante chez les femmes que les hommes (respectivement -20,1% et -18%), contrairement à l'île (-1,6% contre -4,5% pour les hommes). Les femmes prestataires nées hors Canada demeurent toutefois majoritaires au sein du territoire Notre-Dame-de-Grâce (53,4%).

Entre mars 2001 et mars 2007, on constate une baisse des effectifs dans pratiquement tous les groupes de prestataires. Parmi ceux qui présentent les plus importantes diminutions, mentionnons les moins de 21 ans (-35,8%), les couples sans enfants (-24,8%) et les prestataires dont la scolarité est de niveau secondaire I à IV (-40,7%). Il convient toutefois de nuancer les analyses selon les niveaux de scolarité puisque cette donnée est inconnue chez 48,2% des prestataires nés hors Canada en mars 2007.

Enfin, entre mars 2001 et mars 2007, les effectifs des prestataires dont la durée consécutive à l'aide est de 2 à 4 ans ont chuté de 20,2%, alors qu'ils ont crû de 11,7% sur l'île. Par contre, comme pour l'île, on observe une forte croissance des prestataires de très longue durée (10 ans et plus), puisque leurs effectifs ont crû de 63,3%, davantage que sur l'île (50,3%).

Prestataires de l'aide sociale, familles monoparentales						
	Notre-Dame-de-Grâce			Île de Montréal		
	Mars 2007		Δ%	Mars 2007		Δ%
	N	%	2001-2007	N	%	2001-2007
<b>Total</b>	<b>664</b>	<b>100,0</b>	<b>-27,7</b>	<b>15 525</b>	<b>100,0</b>	<b>-25,6</b>
Femmes	618	93,1	-28,5	14 236	91,7	-25,8
Hommes	46	6,9	-16,4	1 289	8,3	-22,3
<b>Groupes d'âge</b>						
Moins de 25 ans	74	11,1	-38,8	1 745	11,2	-41,7
Moins de 21 ans	22	3,3	-21,4	446	2,9	-47,0
21 à 24 ans	52	7,8	-44,1	1 299	8,4	-39,6
25 à 29 ans	83	12,5	-32,0	2 325	15,0	-28,0
30 à 44 ans	316	47,6	-34,8	7 719	49,7	-29,1
45 à 54 ans	153	23,0	-4,4	3 006	19,4	-2,5
55 à 64 ans	38	5,7	22,6	730	4,7	8,8
<b>Scolarité</b>						
Primaire	28	4,2	-15,2	954	6,1	-33,8
Secondaire I à IV	118	17,8	-48,7	5 438	35,0	-36,5
Secondaire V	129	19,4	-41,6	2 864	18,4	-35,7
Collégiale	53	8,0	-39,8	842	5,4	-46,8
Universitaire	81	12,2	-28,9	861	5,5	-28,4
Inconnue	255	38,4	9,4	4 566	29,4	26,4
<b>Lieu de naissance</b>						
Nés au Canada	215	32,4	-34,5	7 408	47,7	-35,0
Nés hors Canada	449	67,6	-24,0	8 117	52,3	-14,2
Nouveaux arrivants (moins de 3 ans)	47	7,1	-39,0	554	3,6	-20,1
<b>Durée consécutive à l'aide</b>						
moins de 2 mois	10	1,5	-47,4	258	1,7	-32,5
2 à 5 mois	46	6,9	-40,3	1 138	7,3	-24,1
6 à 11 mois	65	9,8	-32,3	1 473	9,5	-23,7
12 à 23 mois (1-2 ans)	134	20,2	-6,9	2 257	14,5	-20,5
24 à 47 mois (2-4 ans)	119	17,9	-33,1	3 070	19,8	-13,4
De 48 à 119 mois (4-10 ans)	185	27,9	-37,3	4 137	26,6	-38,1
120 mois et plus (10 ans et plus)	105	15,8	-4,5	3 192	20,6	-19,7

Source : MESS, DRES, données non officielles par CLE de résidence, compilation spéciale de la DRES, traitement statistique de la Direction de la planification et de l'information sur le marché du travail, Direction régionale d'Emploi-Québec de l'île-de-Montréal. Traitement et analyse : INRS-UCS.

Prestataires de l'aide sociale, nés hors Canada						
	Notre-Dame-de-Grâce			Île de Montréal		
	Mars 2007		Δ%	Mars 2007		Δ%
	N	%	2001-2007	N	%	2001-2007
<b>Total</b>	<b>2 750</b>	<b>100,0</b>	<b>-19,2</b>	<b>49 124</b>	<b>100,0</b>	<b>-3,0</b>
Femmes	1 469	53,4	-20,1	25 602	52,1	-1,6
Hommes	1 281	46,6	-18,0	23 522	47,9	-4,5
<b>Groupes d'âge</b>						
Moins de 25 ans	209	7,6	-26,7	3 617	7,4	-17,2
Moins de 21 ans	52	1,9	-35,8	1 009	2,1	-18,6
21 à 24 ans	157	5,7	-23,0	2 608	5,3	-16,7
25 à 29 ans	276	10,0	-28,7	5 058	10,3	-16,9
30 à 44 ans	1 140	41,5	-24,9	22 602	46,0	-3,5
45 à 54 ans	580	21,1	-1,9	10 031	20,4	9,2
55 à 64 ans	545	19,8	-12,2	7 816	15,9	2,9
<b>Situation familiale</b>						
Personnes seules	1 348	49,0	-15,8	20 846	42,4	-3,8
Couples sans enfants	240	8,7	-24,8	3 841	7,8	-11,0
Couples avec enfants	713	25,9	-20,0	16 320	33,2	7,3
Familles monoparentales	449	16,3	-24,0	8 117	16,5	-14,2
<b>Scolarité</b>						
Primaire	117	4,3	-30,8	3 390	6,9	-26,0
Secondaire I à IV	265	9,6	-40,7	7 093	14,4	-26,2
Secondaire V	395	14,4	-38,9	6 717	13,7	-23,7
Collégiale	182	6,6	-39,7	2 828	5,8	-26,9
Universitaire	465	16,9	-20,5	6 028	12,3	2,1
Inconnue	1 326	48,2	5,9	23 068	47,0	28,9
<b>Durée consécutive à l'aide</b>						
moins de 2 mois	78	2,8	-30,4	1 561	3,2	-12,2
2 à 5 mois	311	11,3	-24,7	6 174	12,6	-11,2
6 à 11 mois	445	16,2	-17,3	7 391	15,0	-2,3
12 à 23 mois (1-2 ans)	526	19,1	-23,2	8 579	17,5	-3,7
24 à 47 mois (2-4 ans)	477	17,3	-20,2	9 296	18,9	11,7
De 48 à 119 mois (4-10 ans)	637	23,2	-28,2	10 420	21,2	-21,9
120 mois et plus (10 ans et plus)	276	10,0	63,3	5 703	11,6	50,3

Source : MESS, DRES, données non officielles par CLE de résidence, compilation spéciale de la DRES, traitement statistique de la Direction de la planification et de l'information sur le marché du travail, Direction régionale d'Emploi-Québec de l'île-de-Montréal. Traitement et analyse : INRS-UCS.

## Les prestataires de la solidarité sociale : un portrait global

En mars 2007, on dénombre sur le territoire Notre-Dame-de-Grâce 1 342 prestataires avec contraintes sévères, pris en charge par le programme de la solidarité sociale (les conjoints sans contraintes sévères sont exclus de cette analyse). Ils sont plus nombreux en mars 2007 qu'en mars 2001 (hausse de 5,1%), en particulier les hommes (6,2%), qui, comme sur l'ensemble de l'île,

demeurent majoritaires (51,2% contre 51,7% pour l'île). Parmi les différents groupes d'âge, seuls les prestataires de 30 à 44 ans et de 45 à 54 ans ont décliné sur le territoire Notre-Dame-de-Grâce (-22,6% et -2,8% respectivement), tandis que sur l'île, ce sont les 21 à 24 ans (-4,3%) et les 30 à 44 ans (-19,1%) qui présentent des baisses. Les groupes les plus âgés (45 à 54 ans et 55 à 64 ans) concentrent plus des deux tiers des effectifs du territoire Notre-Dame-de-Grâce (67,7%).

La grande majorité des prestataires sont des personnes seules (87,6%), en légère hausse de 3,4% (3,9% pour l'île). Malgré une forte croissance de 28,2% du nombre de prestataires nés hors Canada, les prestataires de la solidarité sociale du territoire Notre-Dame-de-Grâce sont majoritairement nés au Canada (62,7%), mais moins fréquemment que sur l'île (80,1%). On observe aussi une importante croissance de 45,5% des effectifs ayant une formation de niveau universitaire, mais ce groupe demeure moins présent que les prestataires ayant une scolarité de niveau secondaire I à IV (respectivement 12,1% et 16% des effectifs). Par ailleurs, il convient d'être prudent dans l'analyse de telles données vu la proportion élevée de prestataires dont on ne connaît pas le niveau de scolarité en mars 2007 (44,9%). D'autre part, une forte proportion des prestataires l'est demeuré longtemps depuis leur dernière admission : 76% durant 4 ans et plus, dont près de la moitié durant 10 ans et plus (46,3%).

Le diagnostic de problème de santé mentale est le plus courant, avec 54,9% des prestataires, mais sa croissance depuis mars 2001 est inférieure à celle de l'ensemble de l'île (3,7% contre 9,2%). Le diagnostic de problème physique, qui vient au second rang avec 32,3% des effectifs, affiche par contre une croissance nettement plus importante (19,2% contre -0,4% pour l'île).

Prestataires de la solidarité sociale (avec contraintes sévères)						
	Notre-Dame-de-Grâce			Île de Montréal		
	Mars 2007		Δ%	Mars 2007		Δ%
	N	%	2001-2007	N	%	2001-2007
<b>Total</b>	<b>1 342</b>	<b>100,0</b>	<b>5,1</b>	<b>31 405</b>	<b>100,0</b>	<b>2,4</b>
Femmes	655	48,8	4,0	15 171	48,3	-1,3
Hommes	687	51,2	6,2	16 234	51,7	6,0
<b>Groupes d'âge</b>						
Moins de 25 ans	52	3,9	8,3	1 376	4,4	0,9
Moins de 21 ans	12	0,9	9,1	495	1,6	11,7
21 à 24 ans	40	3,0	8,1	881	2,8	-4,3
25 à 29 ans	63	4,7	14,5	1 470	4,7	12,4
30 à 44 ans	318	23,7	-22,6	7 876	25,1	-19,1
45 à 54 ans	423	31,5	-2,8	10 302	32,8	10,3
55 à 64 ans	486	36,2	48,2	10 381	33,1	16,2
<b>Situation familiale</b>						
Personnes seules	1 175	87,6	3,4	27 627	88,0	3,9
Couples sans enfants	70	5,2	2,9	1 714	5,5	-13,7
Couples avec enfants	36	2,7	89,5	710	2,3	0,9
Familles monoparentales	61	4,5	13,0	1 354	4,3	-2,7
<b>Scolarité</b>						
Primaire	62	4,6	10,7	2 853	9,1	-11,3
Secondaire I à IV	215	16,0	18,1	7 711	24,6	17,2
Secondaire V	212	15,8	11,6	4 790	15,3	30,0
Collégiale	88	6,6	10,0	1 743	5,6	32,1
Universitaire	163	12,1	45,5	1 760	5,6	33,7
Inconnue	602	44,9	-8,4	12 548	40,0	-13,9
<b>Diagnostic</b>						
Visuel	23	1,7	-11,5	459	1,5	-1,7
Auditif et de la parole	11	0,8	37,5	181	0,6	0,6
Intellectuel et d'apprentissage	106	7,9	-20,3	3 927	12,5	-9,0
Santé mentale	737	54,9	3,7	14 563	46,4	9,2
Physique	434	32,3	19,2	11 586	36,9	-0,4
Autres	31	2,3	-11,4	689	2,2	-7,8
<b>Lieu de naissance</b>						
Nés au Canada	842	62,7	-5,1	25 146	80,1	-2,9
Nés hors Canada	500	37,3	28,2	6 259	19,9	31,0
Nouveaux arrivants (moins de 3 ans)	-	-	-	78	0,2	0,0
<b>Durée consécutive à l'aide</b>						
moins de 2 mois	-	-	-	115	0,4	-6,5
2 à 5 mois	-	-	-	506	1,6	3,7
6 à 11 mois	51	3,8	96,2	810	2,6	-0,4
12 à 23 mois (1-2 ans)	85	6,3	-3,4	1 638	5,2	4,8
24 à 47 mois (2-4 ans)	152	11,3	-18,3	3 237	10,3	3,7
De 48 à 119 mois (4-10 ans)	399	29,7	-3,4	8 068	25,7	-12,7
120 mois et plus (10 ans et plus)	621	46,3	17,2	17 031	54,2	11,1

Source : MESS, DRES, données non officielles par CLE de résidence, compilation spéciale de la DRES, traitement statistique de la Direction de la planification et de l'information sur le marché du travail, Direction régionale d'Emploi-Québec de l'Île-de-Montréal. Traitement et analyse : INRS-UCS. Certains chiffres sont omis en raison d'effectifs trop restreints pour être diffusés.

## LES ENTREPRISES ET LES EMPLOIS

Les données concernant les entreprises ont été traitées par l'Institut de la statistique du Québec afin que les établissements de l'île de Montréal soient attribués aux territoires des différents CLE. Certains établissements n'ayant pu être attribués, il en résulte que le total des établissements des CLE (59 490) est inférieur de 86 au total des établissements de l'île (59 576).

### Établissements

Le tableau ci-dessous présente la répartition par secteur d'activité et taille des établissements localisés sur le territoire Notre-Dame-de-Grâce en juin 2007. On en recense 2 128, soit 3,6% des 59 576 établissements de l'île de Montréal. Précisons qu'il n'y a pas, en principe, d'adéquation entre les types d'emploi offerts par les établissements et les emplois occupés par les résidents d'un territoire. En juin 2007, le grand secteur des services à la consommation prédomine avec 41,2% des établissements, suivi du grand secteur des services à la production (34,8%).

La part des établissements du grand secteur secondaire est bien inférieure en juin 2007 sur le territoire Notre-Dame-de-Grâce à celle de l'île de Montréal (7,1% contre 13%), notamment dans le secteur de la fabrication (2,3% contre 7,6%). On observe un phénomène d'érosion des établissements du grand secteur secondaire sur l'île depuis décembre 2002, avec une baisse de 14,3% des effectifs, mais l'indisponibilité de données de 2002 pour le territoire Notre-Dame-de-Grâce rend la comparaison impossible.

Répartition des établissements selon le secteur d'activité et la taille, juin 2007

Regroupement selon les principaux secteurs d'activité	Île de Montréal			Notre-Dame-de-Grâce			Nombre d'employés						
	Total 2007		Δ% 2002-2007	Total 2007		Δ% 2002-2007	1-4	5-9	10-19	20-49	50-99	100-199	200 et plus
	N	%		N	%		N	N	N	N	N	N	N
<b>Total - Ensemble des industries</b>	<b>59 576</b>	<b>100,0</b>	<b>-5,3</b>	<b>2 128</b>	<b>100,0</b>	<b>-</b>	<b>1 492</b>	<b>275</b>	<b>169</b>	<b>106</b>	<b>42</b>	<b>24</b>	<b>20</b>
Distribution par taille (%)	-	-	-	-	100,0	-	70,1	12,9	7,9	5,0	2,0	1,1	0,9
<b>Secteur primaire</b>	<b>170</b>	<b>0,3</b>	<b>-9,1</b>	<b>5</b>	<b>0,2</b>	<b>-</b>	<b>5</b>	<b>0</b>	<b>0</b>	<b>0</b>	<b>0</b>	<b>0</b>	<b>0</b>
<b>Secteur secondaire</b>	<b>7 768</b>	<b>13,0</b>	<b>-14,3</b>	<b>152</b>	<b>7,1</b>	<b>-</b>	<b>103</b>	<b>17</b>	<b>11</b>	<b>8</b>	<b>7</b>	<b>4</b>	<b>2</b>
Construction	3 243	5,4	-5,5	103	4,8	-	72	11	6	7	5	1	1
Fabrication	4 525	7,6	-19,6	49	2,3	-	31	6	5	1	2	3	1
Fabrication d'aliments, de boissons et de produits du tabac*	439	0,7	-11,5	11	0,5	-	7	2	1	0	0	0	1
Fabrication de vêtements, de produits en cuir et de produits analogues*	804	1,3	-38,5	6	0,3	-	6	0	0	0	0	0	0
Impression et activités connexes de soutien*	468	0,8	-14,9	3	0,1	-	3	0	0	0	0	0	0
Fabrication de produits métalliques*	475	0,8	-9,5	2	0,1	-	0	0	1	1	0	0	0
Fabrication de produits informatiques et électroniques, de matériel, d'appareils et de composants électriques*	334	0,6	-11,4	1	0,0	-	0	1	0	0	0	0	0
Activités diverses de fabrication*	423	0,7	-11,9	9	0,4	-	5	0	2	0	1	1	0
Autres activités de fabrication	1 582	2,7	-16,4	17	0,8	-	10	3	1	0	1	2	0
<b>Services à la consommation</b>	<b>24 636</b>	<b>41,4</b>	<b>-5,8</b>	<b>876</b>	<b>41,2</b>	<b>-</b>	<b>564</b>	<b>149</b>	<b>83</b>	<b>54</b>	<b>16</b>	<b>4</b>	<b>6</b>
Commerce de gros	5 604	9,4	-10,4	105	4,9	-	72	16	8	4	3	1	1
Commerce de détail	7 690	12,9	-4,3	281	13,2	-	188	47	11	23	7	2	3
Autres services à la consommation	11 342	19,0	-4,4	490	23,0	-	304	86	64	27	6	1	2
Arts, spectacles et loisirs*	1 095	1,8	-1,5	44	2,1	-	29	6	4	4	1	0	0
Hébergement et services de restauration*	4 839	8,1	-1,4	210	9,9	-	103	49	37	16	4	0	1
Autres services, sauf administrations publiques*	5 408	9,1	-7,4	236	11,1	-	172	31	23	7	1	1	1
<b>Services à la production</b>	<b>21 065</b>	<b>35,4</b>	<b>-2,8</b>	<b>740</b>	<b>34,8</b>	<b>-</b>	<b>578</b>	<b>70</b>	<b>40</b>	<b>36</b>	<b>6</b>	<b>3</b>	<b>7</b>
Transport et entreposage	2 136	3,6	2,2	48	2,3	-	43	2	1	0	1	0	1
Industrie de l'information et industrie culturelle	1 682	2,8	-4,5	59	2,8	-	43	6	1	6	1	0	2
Finance, assurances et immobilier	5 281	8,9	1,8	184	8,6	-	129	21	19	13	1	1	0
Finance et assurances*	2 584	4,3	2,1	75	3,5	-	48	3	12	11	0	1	0
Services immobiliers et services de location et de location bail*	2 697	4,5	1,5	109	5,1	-	81	18	7	2	1	0	0
Services aux entreprises	11 966	20,1	-5,2	449	21,1	-	363	41	19	17	3	2	4
Services professionnels, scientifiques et techniques*	7 908	13,3	-3,4	308	14,5	-	258	27	13	9	1	0	0
Gestion de sociétés et d'entreprises*	815	1,4	-33,5	17	0,8	-	12	1	1	2	1	0	0
Services administratifs et services de soutien*	3 131	5,3	-0,4	122	5,7	-	92	12	5	6	1	2	4
Autres services à la production	112	0,2	57,7	2	0,1	-	1	1	0	0	0	0	0
<b>Services publics</b>	<b>5 937</b>	<b>10,0</b>	<b>0,9</b>	<b>355</b>	<b>16,7</b>	<b>-</b>	<b>242</b>	<b>39</b>	<b>35</b>	<b>8</b>	<b>13</b>	<b>13</b>	<b>5</b>
Services des secteurs publics	28	0,0	-3,4	1	0,0	-	1	0	0	0	0	0	0
Services d'enseignement	704	1,2	1,4	61	2,9	-	38	6	5	1	3	6	2
Soins de santé et assistance sociale	5 052	8,5	1,0	292	13,7	-	203	33	30	6	10	7	3
Administrations publiques	153	0,3	-4,4	1	0,0	-	0	0	0	1	0	0	0

Source : Statistique Canada, Registre des entreprises, décembre 2002 et juin 2007. Traitement et analyse : INRS-UCS.

\*Sous-secteurs d'activité qui regroupent plus de 0,5% des établissements de l'île de Montréal.

Comme pour l'ensemble de l'île, le grand secteur des services à la consommation accapare une part importante des établissements (41,2% contre 41,4%), essentiellement dans les secteurs des autres services à la consommation (23% contre 19%) et du commerce de détail (13,2% contre 12,9%). Par contre, le secteur du commerce de gros est près de deux fois moins présent sur le territoire Notre-Dame-de-Grâce en 2007 (4,9% contre 9,4%). Contrairement à l'île par contre, les établissements du grand secteur des services publics sont deux fois plus présents que ceux du grand secteur secondaire (respectivement 16,7% et 7,1%), surtout dans le secteur des soins de santé et assistance sociale (13,7% contre 8,5%). Finalement, le territoire Notre-Dame-de-Grâce compte, en juin 2007, une part nettement supérieure de petits établissements de moins de cinq employés que sur l'île de Montréal (70,1% contre 59,6%), notamment dans les secteurs du transport et entreposage et des services aux entreprises (respectivement 89,6% et 80,8% contre 65,3% et 66,5%).

## Emplois

Au recensement de 2006, le nombre d'emplois sur le territoire Notre-Dame-de-Grâce, toutes industries confondues, était de 24 440, soit 2,1% des emplois de l'île de Montréal.

Le grand secteur des services à la consommation (41,2% des établissements) regroupe la plus grande part des emplois (33,2% contre 28,3% pour l'île). Avec 32,5% des emplois, mais seulement 16,7% des

établissements, le grand secteur des services publics se classe au second rang (24,6% pour l'île). Sur le territoire Notre-Dame-de-Grâce, les emplois de ce grand secteur sont surtout concentrés dans les secteurs des soins de santé et assistance sociale (14,4% contre 11,6%) et des services d'enseignement (15,5% contre 7,1%).

Ces derniers secteurs, avec les autres services à la consommation (18% contre 12,1% pour l'île), caractérisent d'ailleurs le mieux les emplois du territoire Notre-Dame-de-Grâce comparativement à l'ensemble de l'île de Montréal. En contrepartie, les parts des emplois reliés aux secteurs de la finance, assurances et immobilier (5,7% contre 7,9%), au commerce de gros (3,7% contre 6,1%) et, surtout, de la fabrication (4,8% contre 13,6%), y sont plus faibles.

## Travailleurs autonomes

Le graphique suivant illustre la répartition des 5 960 travailleurs autonomes résidant sur le territoire Notre-Dame-de-Grâce en 2006, soit 5,8% des 102 260 travailleurs autonomes de l'île de Montréal. Sur le territoire Notre-Dame-de-Grâce, la moitié des travailleurs autonomes œuvrent dans le grand secteur des services à la production (49,5% contre 43,4% pour l'île), dont plus du tiers dans le seul secteur des services aux entreprises (35,4% contre 28,2%). S'y ajoutent 5,1% dans la finance, assurance et immobilier, 5,1% dans l'industrie de l'information et industrie culturelle, et 3,9% dans le transport et entreposage.

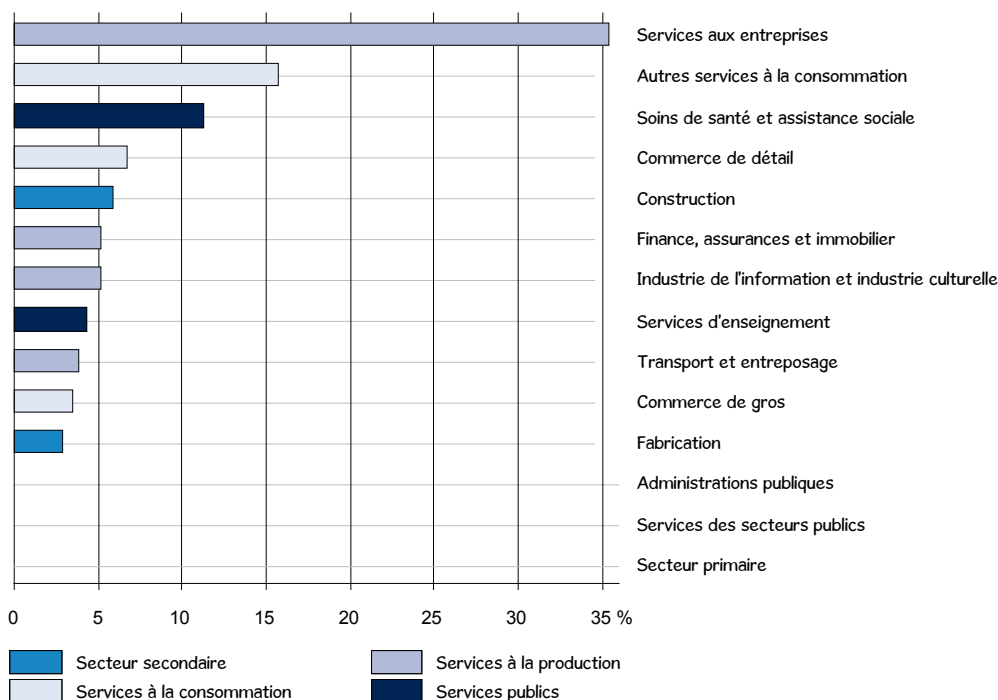
Le grand secteur des services à la consommation vient loin en deuxième position, avec un peu plus du quart des travailleurs autonomes du territoire Notre-Dame-de-Grâce (26% contre 30,8% pour l'île). Dans ce grand secteur prévaut le secteur des autres services à la consommation (15,8% contre 18,3% pour l'île). Pour le reste, seul le secteur des soins de santé et assistance sociale regroupe plus de 7% des travailleurs autonomes (11,3%). Soulignons en terminant que le secteur des services aux entreprises, dont relève plus du tiers des travailleurs autonomes du territoire Notre-Dame-de-Grâce, ne rassemble que 21,1% des établissements en juin 2007 (voir le tableau de la répartition des établissements selon le secteur d'activité et la taille).

Répartition des emplois selon le secteur d'activité en 2006

	Notre-Dame-de-Grâce		Île de Montréal	
	N	%	N	%
<b>Toutes les industries</b>	<b>24 440</b>	<b>100,0</b>	<b>1 141 340</b>	<b>100,0</b>
Secteur primaire	55	0,2	1 995	0,2
Secteur secondaire	1 705	7,0	174 985	15,3
Construction	525	2,1	20 000	1,8
Fabrication	1 180	4,8	154 985	13,6
Fabrication d'aliments*	460	1,9	14 340	1,3
Usines de textiles*	140	0,6	3 450	0,3
Fabrication de vêtements*	105	0,4	20 135	1,8
Activités diverses de fabrication*	120	0,5	7 855	0,7
<b>Services à la consommation</b>	<b>8 125</b>	<b>33,2</b>	<b>322 480</b>	<b>28,3</b>
Commerce de gros	895	3,7	69 450	6,1
Commerce de détail	2 840	11,6	115 450	10,1
Autres services à la consommation	4 390	18,0	137 580	12,1
<b>Services à la production</b>	<b>6 600</b>	<b>27,0</b>	<b>360 610</b>	<b>31,6</b>
Transport et entreposage	855	3,5	57 235	5,0
Transport aérien*	465	1,9	8 485	0,7
Industrie de l'information et industrie culturelle	705	2,9	55 525	4,9
Édition (sauf par Internet)*	335	1,4	12 620	1,1
Finance, assurances et immobilier	1 405	5,7	90 575	7,9
Intermédiation financière et activités connexes*	425	1,7	34 855	3,1
Services immobiliers*	440	1,8	16 235	1,4
Services aux entreprises	3 635	14,9	157 275	13,8
Services professionnels, scientifiques et techniques*	2 475	10,1	110 585	9,7
Services administratifs et services de soutien*	1 145	4,7	43 650	3,8
<b>Services publics</b>	<b>7 950</b>	<b>32,5</b>	<b>281 260</b>	<b>24,6</b>
Services des secteurs publics	0	0,0	11 445	1,0
Administrations publiques	635	2,6	56 425	4,9
Services d'enseignement	3 790	15,5	81 085	7,1
Soins de santé et assistance sociale	3 525	14,4	132 305	11,6

Source : Statistique Canada, recensement de 2006, compilation spéciale de la Direction de la planification et de l'information sur le marché du travail, Direction régionale d'Emploi-Québec de l'île-de-Montréal. Traitement et analyse : INRS-UCS.  
\*Sous-secteurs d'activité qui regroupent plus de 5% des emplois du grand secteur.

Travailleurs autonomes occupés selon le secteur d'activité, Notre-Dame-de-Grâce, 2006



Source : Statistique Canada, recensement de 2006, compilation spéciale de la Direction de la planification et de l'information sur le marché du travail, Direction régionale d'Emploi-Québec de l'Île-de-Montréal. Traitement et analyse : INRS-UCS.

## LES CLIENTÈLES SPÉCIFIQUES

### Femmes

Plus de la moitié (53%) des résidents du territoire Notre-Dame-de-Grâce sont des femmes. Comparativement à l'ensemble de la population de 15 ans et plus, ces dernières affichent des proportions semblables de personnes sans diplôme (13,4% contre 13,2%) ou ayant une formation universitaire (45,7% contre 45,8%). Elles sont aussi moins présentes sur le marché du travail; toutefois, leur taux de chômage est pratiquement le même que pour l'ensemble de la population active (9,3% contre 9,4%). Les femmes ne représentent que 45,9% des prestataires de l'assurance-emploi (moyenne de 2007) alors qu'en mars 2007, elles forment 48,8% des prestataires de la solidarité sociale et 52,1% de ceux de l'aide sociale; et surtout, elles représentent 93,1% des chefs de famille monoparentale prestataires à l'aide sociale.

### Jeunes

Les jeunes de 25 à 29 ans sont beaucoup plus scolarisés que l'ensemble de la population de 15 ans et plus : 51,6% ont complété une formation universitaire et seulement 5% n'ont aucun diplôme (contre respectivement 45,8% et 13,2%). Bien entendu, une

proportion beaucoup plus faible des plus jeunes (15 à 24 ans) ont fait des études universitaires, mais certains d'entre eux sont encore aux études ou trop jeunes pour avoir atteint le niveau universitaire.

Les jeunes sont très présents sur le marché du travail, en particulier les 25 à 29 ans (taux d'activité de 81,4% contre 64,7% pour les 15 ans et plus). Cela dit, le taux de chômage des 15 à 24 ans est plus élevé (15,3%) que celui de l'ensemble de la population active (9,4%) alors que celui des 25 à 29 ans (8,7%) est inférieur. Alors qu'ils forment 25,6% des actifs, les jeunes de 15 à 29 ans représentent 22,7% des prestataires de l'assurance-emploi, 18,7% des prestataires de l'aide sociale, et seulement 8,6% de ceux de la solidarité sociale.

### 45-64 ans

Les personnes des 45 à 64 ans regroupent deux populations légèrement différentes quant à la scolarité et différentes quant à l'activité sur le marché du travail. Tout d'abord, 7,9% des 45 à 54 ans du territoire Notre-Dame-de-Grâce ne possèdent aucun diplôme, cette proportion est de 11,4% chez les 55 à 64 ans, pourcentages plus faibles que celui observé chez l'ensemble des 15 ans et plus (13,2%). Par ailleurs, les 45 à 54 ans disposent dans une proportion similaire



à celle des 55 à 64 ans d'une formation universitaire (respectivement 52% et 52,3%) alors qu'elle est de 45,8% pour l'ensemble des 15 ans et plus.

Bien entendu, les 45 à 54 ans sont nettement plus présents sur le marché du travail; mais, ils sont plus souvent en chômage (7,1% contre 5,2% pour les 55 à 64 ans). Comparativement aux 55 à 64 ans, les 45 à 54 ans forment une proportion nettement plus grande des prestataires de l'assurance-emploi, à peine plus grande des prestataires de l'aide sociale, et plus faible de ceux de la solidarité sociale.

## Personnes nées hors Canada

Ce sont 45,5% des personnes résidant sur le territoire Notre-Dame-de-Grâce qui sont nées hors Canada. Elles sont proportionnellement un peu plus nombreuses à ne pas détenir de diplôme (14,5% contre 13,2%), elles possèdent toutefois plus fréquemment une formation universitaire (47,9% contre 45,8%). De plus, elles sont un peu moins présentes sur le marché du travail et celles qui le sont se retrouvent

plus souvent en chômage (12,1% contre 9,4%). Ajoutons que plus des sept dixièmes (70,9%) des prestataires de l'aide sociale du territoire Notre-Dame-de-Grâce sont nés hors Canada, de même que 67,6% des chefs de famille monoparentale prestataires de l'aide sociale. Cela dit, 37,3% des prestataires de la solidarité sociale sont nés hors Canada.

## Personnes issues des minorités visibles

Le tiers (33,1%) de la population du territoire Notre-Dame-de-Grâce se déclare issue des minorités visibles. Globalement, ces personnes sont un peu moins scolarisées que l'ensemble de la population de 15 ans et plus : 42,3% possèdent une formation universitaire et 14,9% n'ont aucun diplôme (contre respectivement 45,8% et 13,2%). Elles sont présentes sur le marché du travail dans la même proportion que l'ensemble de la population de 15 ans et plus, mais leur taux de chômage est plus élevé que celui de l'ensemble de la population active (13,8% contre 9,4%).

Caractéristiques des clientèles spécifiques, Notre-Dame-de-Grâce								
	Population totale	Femmes	Jeunes		45-64 ans		Personnes nées hors Canada	Personnes issues des minorités visibles
			15-24	25-29	45-54	55-64		
<b>Population totale<sup>1</sup></b>	<b>86 495</b>	<b>45 850</b>	<b>11 235</b>	<b>7 320</b>	<b>12 180</b>	<b>9 335</b>	<b>39 340</b>	<b>28 660</b>
%	100,0	53,0	13,0	8,5	14,1	10,8	45,5	33,1
<b>Population de 15 ans et plus<sup>1</sup></b>	<b>72 820</b>	<b>39 035</b>	-	-	-	-	<b>35 920</b>	<b>22 570</b>
%	100,0	53,6	15,4	10,1	16,7	12,8	49,3	31,0
<b>Scolarité (15 ans et plus)<sup>1</sup></b>	<b>72 820</b>	<b>39 035</b>	<b>11 235</b>	<b>7 320</b>	<b>12 185</b>	<b>9 340</b>	<b>35 920</b>	<b>22 570</b>
Aucun diplôme	13,2	13,4	26,4	5,0	7,9	11,4	14,5	14,9
Diplôme d'études secondaires	19,0	19,1	29,5	16,2	16,9	18,4	17,2	20,0
Diplôme d'une école de métier	6,4	5,7	4,5	7,2	6,9	6,2	7,3	8,0
Diplôme collégial	15,5	16,1	22,5	19,9	16,2	11,8	13,0	14,7
Certificat universitaire	6,4	7,2	3,8	6,4	7,3	6,7	7,9	8,6
Baccalauréat	20,9	21,4	11,6	29,6	21,9	19,0	19,3	19,1
Diplôme supérieur au baccalauréat	18,5	17,1	1,7	15,6	22,8	26,6	20,7	14,6
<b>Marché du travail (15 ans et plus)<sup>1</sup></b>								
<b>Population active</b>	<b>47 095</b>	<b>23 530</b>	<b>6 095</b>	<b>5 960</b>	<b>10 185</b>	<b>6 195</b>	<b>21 685</b>	<b>14 440</b>
%	100,0	50,0	12,9	12,7	21,6	13,2	46,0	30,7
<b>Personnes occupées</b>	<b>42 660</b>	<b>21 345</b>	<b>5 165</b>	<b>5 445</b>	<b>9 470</b>	<b>5 880</b>	<b>19 075</b>	<b>12 450</b>
%	100,0	50,0	12,1	12,8	22,2	13,8	44,7	29,2
<b>Chômeurs</b>	<b>4 435</b>	<b>2 185</b>	<b>935</b>	<b>520</b>	<b>720</b>	<b>320</b>	<b>2 615</b>	<b>1 990</b>
%	100,0	49,3	21,1	11,7	16,2	7,2	59,0	44,9
<b>Taux de chômage (%)</b>	<b>9,4</b>	<b>9,3</b>	<b>15,3</b>	<b>8,7</b>	<b>7,1</b>	<b>5,2</b>	<b>12,1</b>	<b>13,8</b>
<b>Taux d'emploi (%)</b>	<b>58,6</b>	<b>54,7</b>	<b>46</b>	<b>74,4</b>	<b>77,8</b>	<b>63</b>	<b>53,1</b>	<b>55,2</b>
<b>Taux d'activité (%)</b>	<b>64,7</b>	<b>60,3</b>	<b>54,3</b>	<b>81,4</b>	<b>83,6</b>	<b>66,3</b>	<b>60,4</b>	<b>64</b>
<b>Prestataires de l'assurance-emploi, moyenne 2007<sup>2</sup></b>	<b>1 597</b>	<b>734</b>	<b>125</b>	<b>238</b>	<b>346</b>	<b>167</b>	-	-
%	100,0	45,9	7,8	14,9	21,7	10,5	-	-
<b>Prestataires de l'aide sociale, mars 2007<sup>3</sup></b>	<b>3 876</b>	<b>2 020</b>	<b>325</b>	<b>400</b>	<b>849</b>	<b>804</b>	<b>2 750</b>	-
%	100,0	52,1	8,4	10,3	21,9	20,7	70,9	-
<b>Familles monoparentales</b>	<b>664</b>	<b>618</b>	<b>74</b>	<b>83</b>	<b>153</b>	<b>38</b>	<b>449</b>	-
%	100,0	93,1	11,1	12,5	23,0	5,7	67,6	-
<b>Prestataires de la solidarité sociale, mars 2007<sup>3</sup></b>	<b>1 342</b>	<b>655</b>	<b>52</b>	<b>63</b>	<b>423</b>	<b>486</b>	<b>500</b>	-
%	100,0	48,8	3,9	4,7	31,5	36,2	37,3	-

Sources : <sup>1</sup> Statistique Canada, recensement de 2006, compilations spéciales. Traitement et analyse : INRS-UCS.  
<sup>2</sup> Ministère des Ressources humaines et Développement des compétences Canada, compilation spéciale de la Direction de la planification et de l'information sur le marché du travail, Direction régionale d'Emploi-Québec de l'Île-de-Montréal. Traitement et analyse : INRS-UCS.  
<sup>3</sup> MESS, DRES, données non officielles par CLE de résidence, compilation spéciale de la DRES, traitement statistique de la Direction de la planification et de l'information sur le marché du travail, Direction régionale d'Emploi-Québec de l'Île-de-Montréal. Traitement et analyse : INRS-UCS.  
 - : non disponible.

## LEXIQUE

**Autochtones** : voir « population autochtone ».

**Chômeurs** : « Personnes qui, pendant la semaine (du dimanche au samedi) ayant précédé le jour du recensement (le 16 mai 2006), étaient sans emploi salarié et sans travail à leur compte, étaient prêtes à travailler et :

- avaient activement cherché un emploi salarié au cours des quatre semaines précédentes; ou
- avaient été mises à pied mais prévoient reprendre leur emploi; ou
- avaient pris des arrangements définis en vue de se présenter à un nouvel emploi dans les quatre semaines suivantes »

**dictionnaire du recensement de 2006 de Statistique Canada.**

*Chômeur n'est pas synonyme de prestataire de l'assurance-emploi.*

**Connaissance des langues officielles** : « indique si le recensé peut soutenir une conversation en français seulement, en anglais seulement, en français et en anglais, ou dans aucune des deux langues officielles. Les données sur les langues officielles se fondent sur une auto-évaluation par les recensés de leur capacité de parler les deux langues officielles » **dictionnaire du recensement de 2006 de Statistique Canada.**

**Établissement** : L'établissement statistique est l'entité de production ou le plus petit regroupement d'entités de production qui : produit un ensemble de biens ou de services homogènes; ne croise pas les frontières provinciales; fournit des données sur la valeur de la production, sur le coût des principaux intrants intermédiaires utilisés ainsi que sur la main-d'œuvre (y compris son coût) utilisée aux fins de la production. L'entité de production représente l'unité physique où se déroule l'activité économique. Elle doit donc avoir une adresse municipale et une main-d'œuvre dédiée.

**Famille avec conjoints** : « couples mariés (avec ou sans enfants des deux conjoints ou de l'un d'eux), en couples en union libre (avec ou sans enfants des deux partenaires ou de l'un d'eux). Un couple peut être de sexe opposé ou de même sexe. Les enfants dans une famille de recensement incluent les petits-enfants vivant dans le ménage d'au moins un de leurs grands-parents, en l'absence des parents » **dictionnaire du recensement de 2006 de Statistique Canada.**

**Famille monoparentale** : « un parent seul vivant avec au moins un enfant dans le même logement » **dictionnaire du recensement de 2006 de Statistique Canada.**

**Fréquence des unités à faible revenu avant impôt** : « pourcentage de familles économiques ou de personnes hors famille économique qui consacrent 20% de plus que la moyenne de leur revenu avant impôt à la nourriture, au logement et à l'habillement » **dictionnaire du recensement de 2006 de Statistique Canada.**

**Genre de ménage** : « Catégorie à laquelle une personne vivant seule ou un groupe de personnes occupant un même logement appartiennent. On trouve deux catégories : les ménages non

familiaux et les ménages familiaux. Un ménage non familial est formé soit d'une personne vivant seule, soit de deux personnes ou plus partageant un logement, mais qui ne forment pas une famille. Les ménages familiaux se subdivisent en deux sous-catégories : les ménages unifamiliaux et les ménages multifamiliaux. Un ménage unifamilial se compose d'une seule famille (p. ex., un couple avec ou sans enfants). Un ménage multifamilial est formé de deux familles ou plus occupant le même logement » **dictionnaire du recensement de 2006 de Statistique Canada.**

**Immigrants** : voir « population des immigrants ».

**Indice de défavorisation sociale** : Il vise à rendre compte des disparités à l'intérieur du territoire du CLE tout en ne perdant pas de vue les particularités du CLE dans l'ensemble montréalais. Calculé par secteur de recensement, il a été construit à partir d'une mesure de pauvreté – le pourcentage de personnes à faible revenu dans la population totale – et de quatre variables en lien avec la défavorisation :

- le pourcentage de familles monoparentales dans l'ensemble des familles;
- le taux de chômage;
- le pourcentage de personnes de 25 à 64 sans diplôme;
- le pourcentage d'immigrants récents (arrivés entre 2001 et 2006) dans la population totale.

Lorsque ces indicateurs sont élevés, pris dans leur ensemble, ils sont symptomatiques de la défavorisation dans le secteur de recensement. L'indice de défavorisation proposé ici est en fait la sommation des cinq variables préalablement ramenées sur une échelle de 0 à 1. Il varie donc potentiellement de 0 à 5, soit respectivement d'une défavorisation minimale à une défavorisation maximale. En dernier lieu, l'indice a été regroupé en quatre catégories, chacune d'entre elles comprenant le quart des secteurs de recensement de l'île de Montréal. La même méthodologie a été appliquée aux territoires des CLE, ce qui a permis de les classer de 1 à 14 quant à la défavorisation relative (1 pour le territoire de CLE avec la population la plus défavorisée et 14 pour le territoire de CLE avec la population la moins défavorisée).

Comparativement à l'indice de défavorisation de 2001, il est à noter que la variable de faible scolarité n'est pas la même en 2006 :

- En 2001, pourcentage de 20 ans et plus avec un niveau de scolarité inférieur à une 9<sup>e</sup> année;
- En 2006, pourcentage de 25 à 64 ans sans diplôme.

**Lieu de naissance** :

**Afrique du Nord** : Algérie, Égypte, Libye, Maroc, Sahara occidental, Soudan et Tunisie.

**Afrique subsaharienne** : Afrique sans l'Afrique du Nord.

**Amérique centrale** : Belize, Costa Rica, El Salvador, Guatemala, Honduras, Mexique, Nicaragua et Panama

**Amérique du Sud** : Argentine, Bolivie, Brésil, Chili, Colombie, Équateur, Îles Falkland (Malvinas), Guyana, Guyane française, Paraguay, Pérou, Suriname, Uruguay et Venezuela.

**Caraïbes et Bermudes** : Anguilla, Antigua-et-Barbuda, Antilles néerlandaises, Aruba, Bahamas Barbade, Bermudes, Îles Caïmans, Cuba, République Dominicaine, Dominique, Grenade, Guadeloupe, Haïti, Jamaïque, Martinique, Montserrat, Porto Rico, Saint-Kitts-et-Nevis, Saint-Vincent-et-les Grenadines, Sainte-Lucie, Trinité-et-Tobago, Turks et Caïcos, Îles Turks et Caïcos, Îles Vierges (américaines), Vierges, Îles (britanniques)

**Asie occidentale et centrale et Moyen-Orient** : Afghanistan, Chypre, Iran, Arabie saoudite, Bahreïn, Émirats arabes unis, Iraq, Israël, Jordanie, Koweït, Palestine/Cisjordanie/Bande de Gaza, Liban, Oman, Qatar, Syrie, Yémen, Turquie, Kazakhstan, Kirghizistan, Ouzbékistan, Tadjikistan, Turkménistan, Arménie, Azerbaïdjan et Géorgie.

**Asie orientale** : République populaire de Chine (y compris Hong Kong et Macao), Corée du Nord, Corée du Sud, Japon, Mongolie, Taïwan.

**Asie du Sud-Est** : Brunéi Darussalam, Cambodge, Indonésie, Laos, Malaisie, Myanmar, Philippines, Singapour, Thaïlande, Timor oriental et Viet Nam.

**Asie méridionale** : Australie, Îles Cook, Îles Fidji, Guam, Kiribati, Îles Marshall, États fédérés de Micronésie, Nauru Nauru, Nouvelle-Calédonie, Nouvelle-Zélande, Palaos, Papouasie-Nouvelle-Guinée, Pitcairn, Polynésie française, Îles Salomon, Îles Samoa, Samoa américaines, Samoa, Tonga, Tuvalu, Vanuatu et Wallis-et-Futuna.

**Europe occidentale** : Allemagne, Autriche, Belgique, France, Liechtenstein, Luxembourg, Monaco, Pays-Bas et Suisse.

**Europe méridionale** : Albanie, Andorre, Espagne, Gibraltar, Grèce, Italie, Malte, Portugal, Saint-Marin, Saint-Siège (Cité du Vatican), Bosnie-Herzégovine, Croatie, Macédoine, Slovénie, Serbie et Monténégro, Yougoslavie, n.d.a. (non déclarés ailleurs).

**Europe orientale** : Bulgarie, Hongrie, Pologne, République tchèque, Slovaquie, Roumanie, Estonie, Lettonie, Lituanie, Républiques de l'Europe orientale anciennement soviétiques, Bélarus, Fédération de Russie, République de Moldavie, Ukraine, URSS, n.d.a. (non déclarés ailleurs).

**Europe septentrionale** : Irlande, Royaume-Uni, Danemark, Finlande, Islande, Norvège et Suède.

**Ménages multifamiliaux** : voir « genre de ménage ».

**Ménages non familiaux** : voir « genre de ménage ».

**Minorité visible** : voir « Population des minorités visibles ».

**Nés à l'extérieur du Canada** : voir « population des immigrants ».

**Niveaux de compétence** : voir « Professions ».

**Nouveaux arrivants** : selon Statistique Canada, les personnes immigrantes arrivées entre 2001 et 2006.

**Personnes inactives** : « Personnes qui, pendant la semaine (du dimanche au samedi) ayant précédé le jour du recensement (le 16 mai 2006), n'étaient ni occupées ni en chômage. Les inactifs comprennent les étudiants, les personnes au foyer, les retraités, les travailleurs saisonniers en période de relâche qui ne cherchaient pas un travail et les personnes qui ne pouvaient travailler en raison d'une maladie chronique ou d'une incapacité à long terme » **dictionnaire du recensement de 2006 de Statistique Canada**.

**Personnes occupées** : « Personnes qui, au cours de la semaine (du dimanche au samedi) ayant précédé le jour du recensement (le 16 mai 2006) :

- a. avaient fait un travail quelconque à un emploi salarié ou à leur compte ou sans rémunération dans une ferme ou une entreprise familiale ou dans l'exercice d'une profession;
- b. étaient absentes de leur travail ou de l'entreprise, avec ou sans rémunération, toute la semaine à cause de vacances, d'une maladie, d'un conflit de travail à leur lieu de travail, ou encore pour d'autres raisons » **dictionnaire du recensement de 2006 de Statistique Canada**.

**Population active** : « Personnes qui étaient soit occupées, soit en chômage pendant la semaine (du dimanche au samedi) ayant précédé le jour du recensement (le 16 mai 2006). Population active = Personnes occupées + Chômeurs » **dictionnaire du recensement de 2006 de Statistique Canada**.

**Population active occupée** : voir « personnes occupées ».

**Population autochtone** : « Personne ayant déclaré appartenir à au moins un groupe autochtone, c'est-à-dire Indien de l'Amérique du Nord, Métis ou Inuit, et/ou personne ayant déclaré être un Indien des traités ou un Indien inscrit tel que défini par la Loi sur les Indiens du Canada, et/ou personne ayant déclaré appartenir à une bande indienne et/ou à une Première nation » **dictionnaire du recensement de 2006 de Statistique Canada**.

**Population à faible revenu** : voir « Fréquence des unités à faible revenu avant impôt ».

**Population immigrante** : « Personnes ayant le statut d'immigrant reçu au Canada, ou l'ayant déjà eu. Un immigrant reçu est une personne à qui les autorités de l'immigration ont accordé le droit de résider au Canada en permanence. Certains immigrants résident au Canada depuis un certain nombre d'années, alors que d'autres sont arrivés récemment. La plupart des immigrants sont nés à l'extérieur du Canada, mais un petit nombre d'entre eux sont nés au Canada. Les enfants nés au Canada de parents immigrants sont comptés parmi les non-immigrants dans les données du recensement » **dictionnaire du recensement de 2006 de Statistique Canada**.

Les concepts de population immigrante et de population née hors Canada ne sont pas tout à fait identiques. D'une part, la plupart des personnes nées hors Canada sont immigrantes, mais certaines sont citoyennes canadiennes de naissance même si elles sont nées à l'étranger, parce qu'au moment de leur naissance, au moins l'un de leurs deux parents était citoyen canadien. Cependant, la plus grande différence entre le nombre des personnes immigrantes et celui des

personnes nées hors Canada est due à la présence au Canada de résidents non permanents, qui sont comptés parmi la population née hors Canada et non parmi la population immigrante, parce qu'ils n'ont pas le statut d'immigrant reçu. Il s'agit des personnes d'un autre pays qui détiennent un permis de travail, un permis de séjour pour étudiants, un permis ministériel, ou qui revendiquent le statut de réfugié au moment du recensement, ainsi que les membres de leur famille vivant avec elles.

**Population immigrante selon le statut des générations** : « Fait référence au statut générationnel d'une personne, c'est-à-dire, première génération, deuxième génération ou troisième génération ou plus.

**1<sup>e</sup> génération** : Personnes nées à l'extérieur du Canada. Il s'agit, pour la plupart, de personnes qui sont, ou qui ont déjà été, des immigrants reçus au Canada. Sont également incluses dans la première génération un petit nombre de personnes nées à l'extérieur du Canada de parents qui sont citoyens canadiens de naissance. En outre, la première génération comprend les résidents non permanents (personnes au Canada venant d'un autre pays qui sont titulaires d'un permis de travail ou d'un permis d'études, ou qui revendiquent le statut de réfugié ainsi que les membres de leur famille vivant avec eux au Canada).

**2<sup>e</sup> génération** : Personnes nées au Canada dont au moins un des parents est né à l'extérieur du Canada. Sont incluses a) les personnes nées au Canada dont les deux parents sont nés à l'extérieur du Canada et b) les personnes nées au Canada dont un des parents est né au Canada et l'autre est né à l'extérieur du Canada (les grands-parents de ces personnes peuvent être nés au Canada ou à l'extérieur du Canada).

**3<sup>e</sup> génération ou plus** : Personnes nées au Canada dont les deux parents sont nés au Canada (les grands-parents de ces personnes peuvent être nés au Canada ou à l'extérieur du Canada) » **dictionnaire du recensement de 2006 de Statistique Canada.**

**Population des minorités visibles** : « Groupe de minorités visibles auquel le recensé appartient. Selon la Loi sur l'équité en matière d'emploi, font partie des minorités visibles les personnes, autres que les Autochtones, qui ne sont pas de race blanche ou qui n'ont pas la peau blanche. La variable population des minorités visibles comprend les catégories suivantes : Chinois, Sud-Asiatique, Noir, Philippin, Latino-Américain, Asiatique du Sud-Est, Arabe, Asiatique occidentale, Coréen, Japonais, minorités visibles non incluses ailleurs, minorités visibles multiples et non-membre d'une minorité visible » **dictionnaire du recensement de 2006 de Statistique Canada.**

**Population née hors Canada** : voir « population immigrante ».

**Prestataires de l'aide sociale** : Les prestataires de l'aide sociale sont des personnes sans contraintes à l'emploi ou ayant des contraintes temporaires à l'emploi.

**Prestataires de l'assurance-emploi** : Il s'agit des prestataires actifs et aptes au travail, c'est-à-dire les prestataires réguliers qui reçoivent des prestations ordinaires ou régulières (pour un motif autre que la maladie, une blessure, une grossesse ou des obligations parentales).

**Prestataires de la solidarité sociale** : Les prestataires de la solidarité sociale sont des personnes ayant des contraintes sévères à l'emploi ou leurs conjoints sans contraintes sévères (les conjoints sans contraintes sévères qui dépendent du programme de solidarité sociale ont été exclus de nos analyses).

**Profession (selon la Classification nationale des professions pour statistiques de 2006 [CNP-S 2006])** : « Nature du métier des personnes âgées de 15 ans et plus. La profession est déterminée à partir du type d'emploi occupé et de la description des tâches faites par la personne recensée. Les données de 2006 sur la profession sont classées selon la Classification nationale des professions pour statistiques de 2006 (CNP-S 2006). [...] Elle comprend quatre niveaux d'agrégation : 10 grandes catégories professionnelles englobant 47 grands groupes, lesquels comprennent à leur tour 140 sous-groupes. Ces sous-groupes renferment 520 groupes de base. Les titres de profession sont classés selon le niveau de scolarité, de formation ou de compétence nécessaire pour exercer cette profession, ainsi que le genre de travail exécuté, déterminé d'après les tâches, les fonctions et les responsabilités reliées au poste. Pour plus de renseignements sur la CNP-S 2006, se reporter à la Classification nationale des professions pour statistiques de 2006, no 12-583-XIF au catalogue » **dictionnaire du recensement de 2006 de Statistique Canada.**

**Le niveau de compétence A** est attribué aux postes qui exigent généralement un diplôme universitaire (personnel professionnel).

**Le niveau de compétence B** regroupe les postes qui exigent généralement un diplôme d'études collégiales ou une formation équivalente (personnel technique et spécialisé).

**Le niveau de compétence C** est celui des postes qui demandent un certificat d'études secondaires ou une expérience de travail spécifique (personnel intermédiaire).

**Le niveau de compétence D** regroupe les postes élémentaires et de manœuvres qui exigent un minimum d'études : quelques années d'études secondaires et une brève démonstration du travail (personnel élémentaire).

**Programme d'aide sociale** : Programme visant à accorder une aide financière de dernier recours aux personnes qui ne présentent pas de contraintes sévères à l'emploi.

**Programme de solidarité sociale** : Programme visant à accorder une aide financière de dernier recours aux personnes qui présentent des contraintes sévères à l'emploi ainsi qu'à leurs conjoints.

**Programmes d'aide financière de dernier recours** : les programmes d'aide financière de dernier recours regroupent le Programme d'aide sociale et le Programme de solidarité sociale.

**Rapport emploi-population** : voir « taux d'emploi ».

**Revenu total** : « Total du revenu provenant de toutes les sources, y compris un revenu d'emploi, un revenu provenant de programmes gouvernementaux, une pension, un revenu de placements ou tout autre revenu en espèces. Revenu total en espèces, reçu par les personnes âgées de 15 ans et plus durant l'année civile 2005, provenant des sources suivantes : salaires et traitements (total); revenu agricole

net; revenu non agricole net de l'exploitation d'une entreprise non constituée en société et/ou de l'exercice d'une profession; prestations pour enfants; pension de la sécurité de la vieillesse et supplément de revenu garanti; prestations du Régime de rentes du Québec ou du Régime de pensions du Canada; prestations d'assurance-emploi; autre revenu provenant de sources publiques; dividendes, intérêts d'obligations, de dépôts et de certificats d'épargne, et autre revenu de placements; pensions de retraite et rentes, y compris les rentes de REÉR et de FERR; autres revenus en espèces » **dictionnaire du recensement de 2006 de Statistique Canada.**

**Revenu total du ménage** : « Somme des revenus totaux de tous les membres du ménage » **dictionnaire du recensement de 2006 de Statistique Canada.**

**Revenu total médian** : valeur du revenu séparant en deux parties égales la population ou les ménages : la moitié de la population ou des ménages a un revenu total inférieur à cette valeur, et l'autre moitié, un revenu supérieur.

**Revenu total moyen** : valeur moyenne du revenu de la population ou des ménages.

**Seuil de faible revenu** : « Niveaux de revenu selon lesquels on estime que les familles ou les personnes hors famille consacrent 20% de plus que la moyenne générale de leur revenu avant impôt à la nourriture, au logement et à l'habillement » **dictionnaire du recensement de 2006 de Statistique Canada.** La matrice des seuils de faible revenu avant impôt de 2005 est reportée au tableau ci-dessous.

Taille du secteur de résidence					
Taille de la famille	Régions rurales	Petites régions urbaines	30 000	100 000	500 000
			à 99 999	à 499 999	ou plus
1	14 303	16 273	17 784	17 895	20 778
2	17 807	20 257	22 139	22 276	25 867
3	21 891	24 904	27 217	27 386	31 801
4	26 579	30 238	33 046	33 251	38 610
5	30 145	34 295	37 480	37 711	43 791
6	33 999	38 679	42 271	42 533	49 389
7+	37 853	43 063	47 063	47 354	54 987

Source : Statistique Canada. Série de documents de recherche - Revenu, Les seuils de faible revenu de 2006 et les mesures de faible revenu de 2005, produit no 75F0002MIF au catalogue de Statistique Canada, no 004.

**Scolarité** : Plus haut certificat, diplôme ou grade obtenu par la personne recensée. Les réponses possibles sont « Aucun certificat, diplôme ou grade; diplôme d'études secondaires ou l'équivalent; certificat ou diplôme d'une école de métiers; certificat ou diplôme d'un collège, d'un cégep ou d'un autre établissement d'enseignement non universitaire; certificat ou diplôme universitaire inférieur au baccalauréat; baccalauréat; diplôme en médecine; maîtrise; doctorat acquis » **dictionnaire du recensement de 2006 de Statistique Canada.**

Aucun diplôme	Aucun grade, certificat ou diplôme (moins d'un secondaire)
Diplôme d'études secondaires	Certificat d'études secondaires
Diplôme d'une école de métier	Certificat ou diplôme d'une école de métiers
Diplôme collégial	Certificat ou diplôme d'autres études non universitaires
Certificat universitaire	Certificat ou diplôme universitaire inférieur au baccalauréat
Baccalauréat	Baccalauréat
Diplôme supérieur au baccalauréat	Certificat ou diplôme universitaire supérieur au baccalauréat, diplôme en médecine, maîtrise, doctorat acquis

**Taux d'activité** : « Pourcentage de la population active pendant la semaine (du dimanche au samedi) ayant précédé le jour du recensement par rapport aux personnes âgées de 15 ans et plus » **dictionnaire du recensement de 2006 de Statistique Canada.**

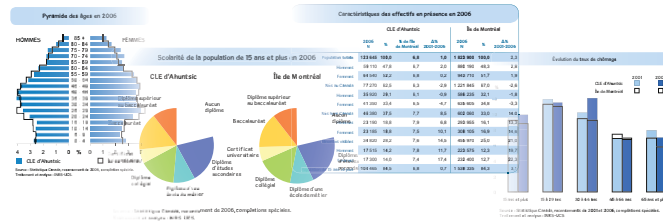
**Taux de chômage** : « Pourcentage de la population en chômage par rapport à la population active pendant la semaine (du dimanche au samedi) ayant précédé le jour du recensement (le 16 mai 2006) » **dictionnaire du recensement de 2006 de Statistique Canada.**

**Taux de couverture** : Le taux de couverture traduit la part des emplois occupés par des résidents du territoire de CLE.

**Taux d'emploi** : « Pourcentage de la population occupée au cours de la semaine (du dimanche au samedi) ayant précédé le jour du recensement (le 16 mai 2006), par rapport au pourcentage de la population âgée de 15 ans et plus » **dictionnaire du recensement de 2006 de Statistique Canada.**

**Travailleur autonome** : Personne qui a travaillé surtout à son compte, avec ou sans aide rémunérée dans une entreprise, une ferme ou à exercer une profession, seule ou avec des associés, au cours de la semaine (du dimanche au samedi) ayant précédé le recensement (le 16 mai 2006) si elle avait travaillé. Si la personne n'avait pas travaillé au cours de la semaine de référence, c'est ce qui l'a occupé le plus longtemps depuis le 1<sup>er</sup> janvier 2005. Les personnes ayant occupé deux emplois ou plus cette semaine-là devaient donner des renseignements sur celui auquel elles avaient consacré le plus grand nombre d'heures. Comprend les travailleurs autonomes ayant une entreprise non constituée en société et les travailleurs autonomes ayant une entreprise constituée en société.

# Les portraits socioéconomiques des territoires des centres locaux d'emploi de l'île de Montréal



33 documents à télécharger à l'adresse suivante : [www.emploiquebec.net/montreal](http://www.emploiquebec.net/montreal)

## • Synthèse pour l'île de Montréal

- Centre local d'emploi d'Ahuhtsic
  - Territoire d'Ahuhtsic
  - Territoire de Fleury
- Centre local d'emploi de Côte-des-Neiges
  - Territoire de Côte-des-Neiges
  - Territoire de Notre-Dame-de-Grâce
- Centre local d'emploi d'Hochelaga-Maisonnette
  - Territoire d'Hochelaga-Maisonnette
  - Territoire de Mercier
- Centre local d'emploi de LaSalle
  - Arrondissement de LaSalle
  - Territoire de Lachine
- Centre local d'emploi de Montréal-Nord
  - Arrondissement de Montréal-Nord
  - Territoire de Rivière-des-Prairies
- Centre local d'emploi de l'Ouest-de-l'Île
- Centre local d'emploi du Plateau-Mont-Royal
  - Territoire du Plateau-Mont-Royal
  - Quartier du Plateau-Mont-Royal
  - Territoire de Sainte-Marie-Centre-Sud
  - Territoire de Saint-Alexandre
- Centre local d'emploi de Pointe-aux-Trembles
- Centre local d'emploi de Pointe Saint-Charles
  - Territoire de Pointe Saint-Charles
  - Territoire de Ville-Émard
- Centre local d'emploi de Rosemont-Petite-Patrie
- Centre local d'emploi de Saint-Laurent
- Centre local d'emploi de Saint-Léonard
  - Arrondissement de Saint-Léonard
  - Territoire d'Anjou-Montréal-Est
- Centre local d'emploi de Saint-Michel
- Centre local d'emploi de Verdun