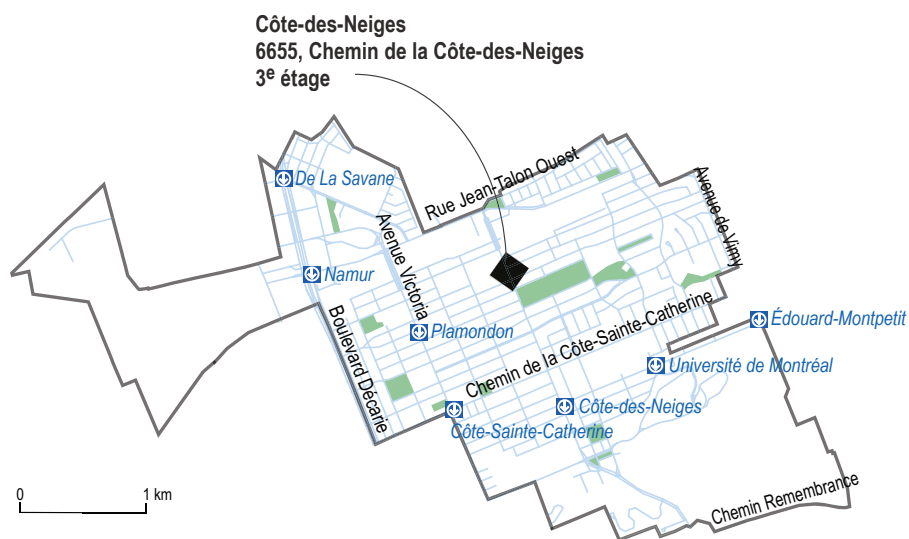


Portrait socioéconomique du territoire Côte-des-Neiges

Centre local d'emploi de Côte-des-Neiges



Équipe de recherche

Philippe Apparicio, professeur
Martin Gagnon, agent de recherche
Anne-Marie Séguin, professeure
Paula Negron, agente de recherche
Elyse Massé, assistante de recherche
Maïa Leclerc, assistante de recherche
Michèle T. Dicaire, agente de recherche
Annie Fontaine, assistante de recherche
Cindy Rojas, technicienne en arts graphiques

Étude réalisée par le centre

Urbanisation Culture Société de
l'Institut national de la recherche scientifique

Pour la Direction régionale d'Emploi-Québec
de l'Île-de-Montréal

Daniel Lalonde, chargé de projet
Philippe Sauvé, chargé de projet

Avril 2010

INSTITUT NATIONAL DE LA RECHERCHE SCIENTIFIQUE

Centre - Urbanisation Culture Société
385, rue Sherbrooke Est
Montréal (Québec) H2X 1E3

Téléphone : 514 499-4000
Télécopieur : 514 499-4065

www.uqs.inrs.ca

EMPLOI-QUÉBEC

Direction régionale d'Emploi-Québec de l'Île-de-Montréal
276, rue Saint-Jacques, mezzanine
Montréal (Québec) H2Y 1N3

Téléphone : 514 725-5221

www.emploi-quebec.net/montreal

TABLE DES MATIÈRES

POPULATION	1	LES PRESTATAIRES DE L'AIDE SOCIALE ET DE LA SOLIDARITÉ SOCIALE	21
Effectifs en présence	1	Une vue d'ensemble des prestataires de l'aide sociale et de la solidarité sociale	21
Structure par âge	1	Les prestataires de l'aide sociale : un portrait global	22
Situation familiale	3	Les clientèles spécifiques de l'aide sociale	23
Scolarité	3	Les prestataires de la solidarité sociale : un portrait global	27
Revenu	5	LES ENTREPRISES ET LES EMPLOIS	28
Connaissance des langues officielles	7	Établissements	28
LES PERSONNES NÉES HORS CANADA ET ISSUES DES MINORITÉS VISIBLES	8	Emplois	29
Les personnes nées hors Canada	8	Travailleurs autonomes	29
Les personnes issues des minorités visibles	10	LES CLIENTÈLES SPÉCIFIQUES	30
MARCHÉ DU TRAVAIL	13	Femmes	30
Principaux indicateurs économiques	13	Jeunes	30
Selon le lieu de naissance	15	45-64 ans	30
Personnes issues des minorités visibles	16	Personnes nées hors Canada	31
Type d'industrie	19	Personnes issues des minorités visibles	31
Profession	20	LEXIQUE	32
LES PRESTATAIRES DE L'ASSURANCE-EMPLOI	21		

ISBN 2-89575-215-8

Dépôt légal :

Bibliothèque et Archives nationales du Québec, 2009
Bibliothèque et Archives Canada

POPULATION

Les données du recensement présentées ici proviennent de l'échantillon (20%); elles ne correspondent donc pas exactement aux données intégrales. De plus, elles sont arrondies, ce qui explique que la sommation des catégories peut être sensiblement différente du total indiqué ou encore que la sommation des pourcentages peut ne pas évaluer 100%. En présence de petits effectifs, cela affecte grandement la précision des pourcentages et des taux de variation ($\Delta\%$), il faut donc le cas échéant interpréter ces valeurs avec prudence.

Veuillez par ailleurs noter que les termes spécialisés sont définis dans le lexique qui figure à la fin de ce document.

Effectifs en présence

Le portrait tracé dans ce chapitre est celui du territoire Côte-des-Neiges, qui correspond à la partie nord-est de l'arrondissement de Côte-des-Neiges–Notre-Dame-de-Grâce de la ville de Montréal. Avec 77 506 personnes (données intégrales, voir la note ci-dessus) en 2006, soit 4,2% de la population de l'île de Montréal, le territoire Côte-des-Neiges a vu sa population diminuer de 0,8% depuis 2001 (78 110), contrairement à l'ensemble de l'île (2,2%).

La majorité des personnes sur le territoire Côte-des-Neiges sont nées hors Canada, soit beaucoup plus que sur l'ensemble de l'île de Montréal (60,4% contre 33% pour l'île). De même, deux fois plus sont issues des minorités visibles (50,9% contre 25% sur l'île). Par contre, la croissance des effectifs, tant pour la population née hors Canada que pour les personnes issues des minorités visibles, est très faible sur le territoire Côte-des-Neiges (respectivement 2,8% et 0,7%) par rapport au territoire de l'île de Montréal (respectivement 14% et 21%). Le nombre d'hommes issus des minorités visibles a même diminué de 2,2% durant la période. Comme pour l'ensemble de l'île de Montréal, les femmes sont un peu plus nombreuses que les hommes dans ces deux groupes sur le territoire Côte-des-Neiges, un écart de 4,4 points chez les personnes nées hors Canada et de 2,5 points pour les personnes issues des minorités visibles.

Structure par âge

La pyramide des âges de la population du territoire Côte-des-Neiges se démarque nettement de celle de la population de l'île de Montréal en 2006. En effet, la pyramide présente deux éléments distinctifs importants : une présence plus importante des jeunes enfants et surtout des jeunes adultes, et une présence plus limitée des adultes de 40 ans et plus.

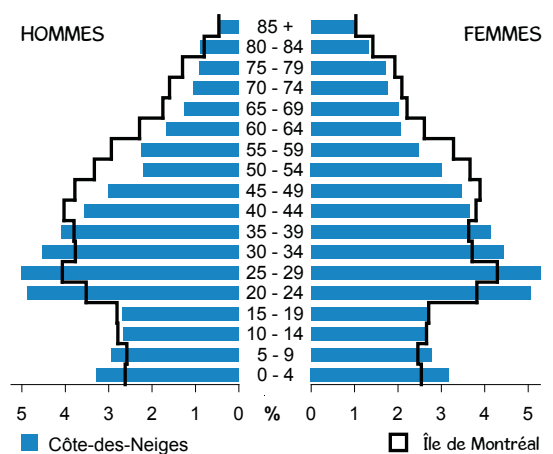
Plus précisément, on observe une surabondance d'enfants de moins de 10 ans et d'adultes de 20 à 39 ans, alors que les groupes de 40 à 79 ans sont moins présents que sur l'île, en particulier chez les hommes. Cela dit, on remarque une baisse du nombre d'enfants de moins de 10 ans depuis 2001, tout comme chez les personnes de 65 ans et plus, alors que le groupe des 25 à 29 ans a connu la plus forte hausse, suivi des 55 à 59 ans et des 45 à 49 ans.

Caractéristiques des effectifs en présence en 2006

	Côte-des-Neiges				Île de Montréal		
	2006 N	%	% de l'île de Montréal	$\Delta\%$ 2001-2006	2006 N	%	$\Delta\%$ 2001-2006
Population totale	75 270	100,0	4,1	-1,1	1 823 900	100,0	2,3
Hommes	35 615	47,3	4,0	-1,6	880 190	48,3	2,8
Femmes	39 655	52,7	4,2	-0,6	943 710	51,7	1,9
Nés au Canada	29 835	39,6	2,4	-6,4	1 221 845	67,0	-2,6
Hommes	14 570	19,4	2,5	-3,8	586 235	32,1	-1,8
Femmes	15 265	20,3	2,4	-8,8	635 605	34,8	-3,3
Nés hors Canada	45 435	60,4	7,5	2,8	602 060	33,0	14,0
Hommes	21 050	28,0	7,2	0,0	293 955	16,1	13,3
Femmes	24 390	32,4	7,9	5,4	308 105	16,9	14,6
Minorités visibles	38 300	50,9	8,4	0,7	455 970	25,0	21,0
Hommes	18 180	24,2	8,1	-2,2	223 575	12,3	19,7
Femmes	20 115	26,7	8,7	3,6	232 400	12,7	22,3
Population de 15 ans et plus	62 130	82,5	4,0	0,1	1 538 335	84,3	3,1
Hommes	28 930	38,4	3,9	-0,1	734 415	40,3	3,7
Femmes	33 195	44,1	4,1	0,2	803 920	44,1	2,5

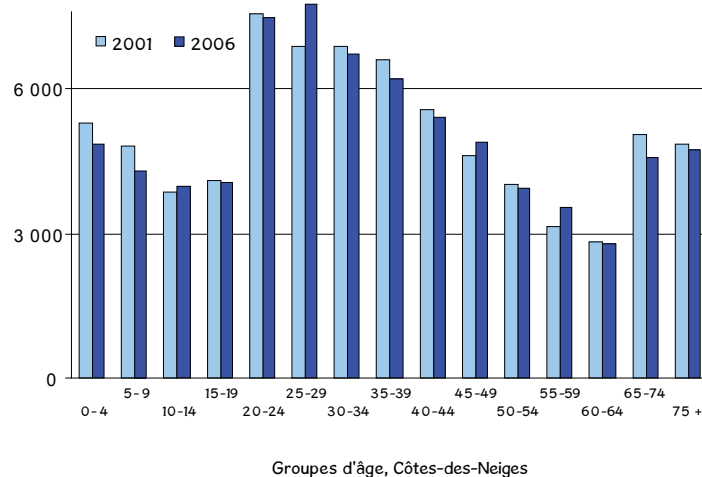
Source : Statistique Canada, recensements de 2001 et 2006, compilations spéciales. Traitement et analyse : INRS-UCS.

Pyramide des âges en 2006



Source : Statistique Canada, recensement de 2006, compilation spéciale. Traitement et analyse : INRS-UCS.

Évolution de la population par âge



Source : Statistique Canada, recensements de 2001 et 2006, compilations spéciales.
Traitement et analyse : INRS-UCS.

En ce qui concerne plus précisément la population de 15 ans et plus, elle est demeurée globalement stable depuis 2001, alors qu'elle a crû sur l'ensemble de l'île (0,1% contre 3,1%). À l'inverse de l'île, le groupe des 15 à 29 ans prédomine, suivi de leurs aînés de 30 à 44 ans puis des 45 à 64 ans (respectivement 31%, 29,6% et 24,4% contre 25,2%, 27% et 30,6%).

Les jeunes adultes de 25 à 29 ans se distinguent d'ailleurs avec la plus forte croissance durant la période (12,4% contre 9,3% pour l'île). Quant à la cohorte des 45 à 64 ans, elle s'est accrue deux fois moins vite que sur l'île (4% contre 9,9%), et seulement de 2,5% chez les femmes (contre 8,2%). Le groupe des 65 ans et plus se démarque toutefois par une baisse de 5,4% de ses effectifs, dont -8,6% pour les hommes (contre des hausses respectives de 4,1% et 5,7% pour l'île).

Population de 15 ans et plus selon l'âge en 2006

	Côte-des-Neiges				Île de Montréal		
	N	%	% de l'île	Δ% 2001-2006	N	%	Δ% 2001-2006
Population de 15 ans et plus	62 130	100,0	4,0	0,1	1 538 335	100,0	3,1
15-29 ans	19 255	31,0	5,0	3,8	386 945	25,2	2,6
15-17 ans	2 210	3,6	3,7	3,3	59 860	3,9	-
18-24 ans	9 300	15,0	5,3	-2,3	174 600	11,3	-
25-29 ans	7 750	12,5	5,1	12,4	152 490	9,9	9,3
30-44 ans	18 360	29,6	4,4	-3,8	414 865	27,0	-3,8
45-64 ans	15 175	24,4	3,2	4,0	469 975	30,6	9,9
45-54 ans	8 815	14,2	3,3	2,4	267 320	17,4	6,1
55-64 ans	6 360	10,2	3,1	6,4	202 655	13,2	15,4
65 ans et plus	9 335	15,0	3,5	-5,4	266 545	17,3	4,1
Hommes de 15 ans et plus	28 930	46,6	3,9	-0,1	734 415	47,7	3,7
15-29 ans	9 450	15,2	5,0	1,1	189 820	12,3	1,6
15-17 ans	1 150	1,9	3,8	0,9	30 660	2,0	-
18-24 ans	4 540	7,3	5,4	-5,5	84 840	5,5	-
25-29 ans	3 770	6,1	5,1	11,0	74 320	4,8	7,8
30-44 ans	9 165	14,8	4,3	-2,1	211 560	13,8	-2,7
45-64 ans	6 870	11,1	3,1	5,9	224 955	14,6	11,8
45-54 ans	3 935	6,3	3,0	-0,8	129 580	8,4	7,8
55-64 ans	2 940	4,7	3,1	16,7	95 380	6,2	17,6
65 ans et plus	3 440	5,5	3,2	-8,6	108 080	7,0	5,7
Femmes de 15 ans et plus	33 195	53,4	4,1	0,2	803 920	52,3	2,5
15-29 ans	9 805	15,8	5,0	6,5	197 130	12,8	3,6
15-17 ans	1 060	1,7	3,6	6,5	29 200	1,9	-
18-24 ans	4 765	7,7	5,3	1,0	89 760	5,8	-
25-29 ans	3 980	6,4	5,1	13,9	78 165	5,1	10,7
30-44 ans	9 200	14,8	4,5	-5,3	203 300	13,2	-4,8
45-64 ans	8 300	13,4	3,4	2,5	245 015	15,9	8,2
45-54 ans	4 880	7,9	3,5	5,1	137 745	9,0	4,5
55-64 ans	3 420	5,5	3,2	-1,0	107 275	7,0	13,5
65 ans et plus	5 895	9,5	3,7	-3,4	158 465	10,3	3,0

Source : Statistique Canada, recensements de 2001 et 2006, compilations spéciales. Traitement et analyse : INRS-UCS.
- : non disponible.

Situation familiale

La distribution par genres de familles sur le territoire Côte-des-Neiges s'apparente beaucoup à celle de l'île de Montréal en 2006. Cette similitude résulte toutefois d'une évolution fort différente depuis 2001. Ainsi, le nombre de personnes seules a baissé de 3%, et celui des familles monoparentales de 3,7% (contre des hausses respectives de 4,6% et 1% pour l'île). La baisse atteint

7,4% pour les familles monoparentales féminines, alors qu'on observe une croissance de 23,7% chez les masculines (contre respectivement -0,3% et 7,5% sur l'île). De fait, à l'exception de ce dernier groupe, tous les effectifs ont diminué sur le territoire Côte-des-Neiges durant la période, dont -0,9% pour l'ensemble des familles (contre une hausse de 1,9% sur l'île).

Situation familiale en 2006								
	Côte-des-Neiges				Île de Montréal			
	2006		% des familles monoparentales	Δ% 2001-2006	2006		% des familles monoparentales	Δ% 2001-2006
	N	%			N	%		
Total des familles	17 845	100,0		-0,9	475 385	100,0		1,9
Familles avec conjoint	14 090	79,0		-0,1	377 145	79,3		2,1
Familles monoparentales	3 750	21,0	100,0	-3,7	98 235	20,7	100,0	1,0
Parent de sexe féminin	3 175	17,8	84,7	-7,4	81 430	17,1	82,9	-0,3
Parent de sexe masculin	575	3,2	15,3	23,7	16 805	3,5	17,1	7,5
Personnes vivant seules	13 265	17,6*		-3,0	317 350	17,4*		4,6

Source : Statistique Canada, recensements de 2001 et 2006, compilations spéciales. Traitement et analyse : INRS-UCS.
*En % de la population totale.

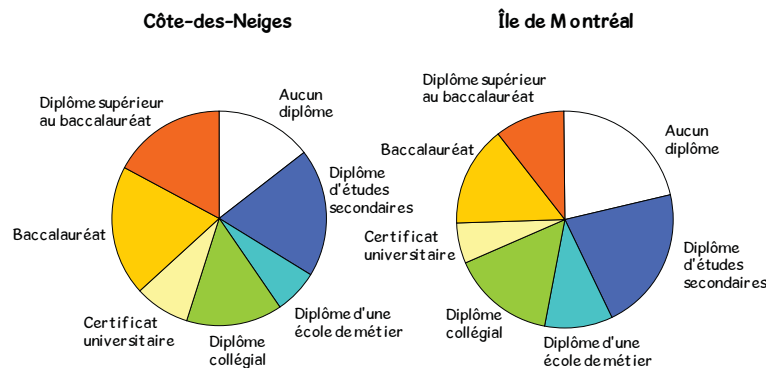
Scolarité

La population de 15 ans et plus du territoire Côte-des-Neiges est plus scolarisée que celle de l'ensemble de l'île en 2006. Elle est composée d'une part moins importante de personnes non diplômées (14,5% contre 21,5%), tandis que la proportion de personnes détenant une formation universitaire y est supérieure (8,3% ayant obtenu un certificat contre 6% pour l'île; 19,4% contre 15,4% ayant un baccalauréat; et finalement, 17,2% contre 10,4% ayant un diplôme supérieur au baccalauréat).

Les différences de scolarité selon l'âge sont relativement semblables sur le territoire Côte-des-Neiges et sur l'île de Montréal. La population de 30 à 44 ans est plus scolarisée que celles âgées de 45 à 64 ans ou de 65 ans et plus, avec notamment une plus forte proportion de bacheliers. À titre d'exemple, 27,5% des personnes de 65 ans et plus ne possèdent aucun diplôme (contre 43,8% pour l'île) et cette part chute à 7,7% pour les personnes de 30 à 44 ans (10,3% sur l'île).

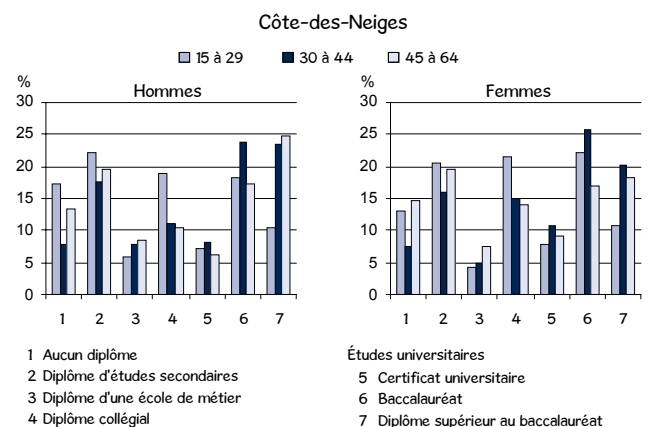
En outre, sur le territoire Côte-des-Neiges comme sur l'île de Montréal, les hommes demeurent légèrement plus scolarisés que les femmes en 2006. On observe qu'une proportion semblable de femmes ne détiennent aucun diplôme (14,8% contre 14,2% pour les hommes), tandis que la part d'hommes détenant une formation universitaire est un peu plus importante (45,7% contre 44,2%). Par contre, la situation varie grandement selon le groupe d'âge : les femmes de 65 ans et plus sont les moins scolarisées, mais les femmes de 25 à 29 ans détiennent le plus fréquemment une formation universitaire (60,9% contre 55,9% pour les hommes du même groupe d'âge).

Scolarité de la population de 15 ans et plus en 2006



Source : Statistique Canada, recensement de 2006, compilations spéciales. Traitement et analyse : INRS-UCS.

Scolarité des 15 à 64 ans selon le sexe et l'âge en 2006



Source : Statistique Canada, recensement de 2006, compilations spéciales. Traitement et analyse : INRS-UCS.

Scolarité de la population de 15 ans et plus selon le sexe et l'âge en 2006

	Total	Aucun diplôme	Diplôme d'études secondaires	Diplôme d'une école de métier	Diplôme collégial	Certificat universitaire	Baccalauréat	Diplôme supérieur au baccalauréat
Côte-des-Neiges								
Population de 15 ans et plus	62 130	14,5	19,4	6,5	14,7	8,3	19,4	17,2
15-29 ans	19 255	15,2	21,3	4,9	20,3	7,5	20,3	10,5
15-17 ans	2 210	73,1	22,4	0,0	4,3	0,0	0,0	0,0
18-24 ans	9 300	8,2	27,0	5,4	28,7	7,8	18,2	4,5
25-29 ans	7 750	7,1	14,0	5,7	14,6	9,2	28,5	20,6
30-44 ans	18 365	7,7	16,8	6,5	13,0	9,4	24,8	21,9
45-64 ans	15 175	13,9	19,5	8,0	12,4	7,9	17,0	21,2
45-54 ans	8 815	13,1	20,2	7,6	13,0	8,2	17,0	20,9
55-64 ans	6 360	15,2	18,6	8,5	11,5	7,5	17,0	21,7
65 ans et plus	9 335	27,5	20,2	7,3	10,3	8,2	11,1	15,3
Hommes de 15 ans et plus								
15-29 ans	9 455	17,3	22,1	5,7	18,9	7,2	18,3	10,3
15-17 ans	1 145	76,4	20,5	0,0	3,1	0,0	0,0	0,0
18-24 ans	4 540	9,8	28,4	6,9	26,4	7,5	16,2	4,7
25-29 ans	3 770	8,5	14,9	6,1	14,6	9,0	26,5	20,4
30-44 ans	9 165	7,9	17,7	7,9	11,1	8,1	23,8	23,4
45-64 ans	6 875	13,3	19,5	8,4	10,4	6,2	17,2	24,9
45-54 ans	3 935	12,3	21,3	7,2	10,9	6,4	17,9	23,9
55-64 ans	2 940	14,8	17,0	9,9	9,9	6,0	16,3	26,0
65 ans et plus	3 440	23,7	16,7	8,6	8,3	6,3	12,8	23,5
Femmes de 15 ans et plus								
15-29 ans	9 800	13,2	20,5	4,1	21,5	7,8	22,2	10,7
15-17 ans	1 060	69,8	24,5	0,0	5,7	0,0	0,0	0,0
18-24 ans	4 765	6,7	25,7	3,9	30,8	8,2	20,1	4,4
25-29 ans	3 980	5,8	13,2	5,4	14,6	9,4	30,5	21,0
30-44 ans	9 195	7,4	15,9	5,0	14,9	10,9	25,8	20,3
45-64 ans	8 300	14,5	19,6	7,6	14,0	9,3	16,8	18,1
45-54 ans	4 880	13,7	19,4	7,8	14,9	9,6	16,3	18,2
55-64 ans	3 420	15,6	20,0	7,2	13,0	8,9	17,7	17,5
65 ans et plus	5 895	29,7	22,4	6,5	11,5	9,3	10,1	10,4
Île de Montréal								
Population de 15 ans et plus	1 538 335	21,5	21,3	10,1	15,3	6,0	15,4	10,4
15-29 ans	386 950	21,4	24,9	7,6	20,1	4,5	15,5	5,9
15-17 ans	59 860	75,8	21,3	0,9	2,0	0,0	0,0	0,0
18-24 ans	174 600	14,1	33,7	7,3	26,7	4,6	11,5	2,1
25-29 ans	152 485	8,4	16,3	10,6	19,6	6,2	26,3	12,6
30-44 ans	414 865	10,3	16,2	11,4	17,2	6,9	22,5	15,3
45-64 ans	469 975	18,7	22,6	11,9	13,7	6,7	14,3	12,0
45-54 ans	267 320	15,7	22,3	12,3	15,4	6,6	15,9	11,9
55-64 ans	202 655	22,6	23,0	11,5	11,5	6,9	12,2	12,1
65 ans et plus	266 550	43,8	21,8	8,4	8,1	5,4	6,0	6,6
Hommes de 15 ans et plus								
15-29 ans	189 820	23,9	26,3	8,4	19,0	4,1	13,1	5,3
15-17 ans	30 660	77,4	19,8	0,9	1,9	0,0	0,0	0,0
18-24 ans	84 835	17,3	35,4	7,9	24,4	4,0	9,1	1,9
25-29 ans	74 315	9,5	18,6	12,1	19,8	5,8	23,0	11,3
30-44 ans	211 560	10,9	16,5	12,3	16,5	6,4	21,5	15,9
45-64 ans	224 955	17,6	21,1	13,9	12,5	5,9	14,9	13,9
45-54 ans	129 580	15,7	20,9	13,7	14,5	5,8	16,3	13,1
55-64 ans	95 380	20,2	21,4	14,2	9,9	6,1	13,1	15,0
65 ans et plus	108 080	38,2	18,5	12,9	7,6	5,0	7,7	10,2
Femmes de 15 ans et plus								
15-29 ans	197 130	19,0	23,6	6,8	21,1	5,0	17,9	6,5
15-17 ans	29 200	74,0	23,0	1,0	2,0	0,0	0,0	0,0
18-24 ans	89 765	11,2	32,2	6,6	28,8	5,2	13,7	2,3
25-29 ans	78 170	7,5	14,1	9,2	19,4	6,6	29,4	13,8
30-44 ans	203 305	9,7	16,0	10,5	18,0	7,5	23,6	14,8
45-64 ans	245 020	19,6	24,0	10,1	14,8	7,4	13,8	10,3
45-54 ans	137 740	15,6	23,6	10,9	16,2	7,3	15,6	10,8
55-64 ans	107 275	24,7	24,5	9,1	12,9	7,7	11,5	9,6
65 ans et plus	158 465	47,6	24,0	5,3	8,5	5,6	4,8	4,1

Source : Statistique Canada, recensement de 2006, compilations spéciales. Traitement et analyse : INRS-UCS.

Revenu

La population de 15 ans et plus du territoire Côte-des-Neiges est proportionnellement légèrement moins nombreuse à gagner un revenu que sur l'île de Montréal (93,1% contre 95%). Son revenu moyen est par contre plus faible que celui de l'île en 2005. On observe en effet un écart de plus de 3 500 \$ entre les revenus moyens des femmes (23 33 \$ contre 27 387 \$ pour l'île) qui atteint presque 9 500 \$ chez les hommes (29 533 \$ contre 38 987 \$).

Il en va de même pour le revenu médian de la population, bien que l'écart soit un peu moins vaste (16 605 \$ contre 22 212 \$). En dollars constants, le revenu médian des femmes s'est davantage amélioré

que celui des hommes depuis 2000 (7,1% contre 3%), mais dans une moindre mesure que pour l'île (15,6%). Toutefois, la diminution du nombre d'hommes et de femmes sans revenu est supérieure à celle de l'île, particulièrement du côté des hommes dont les effectifs sans revenu ont chuté de 11,2%, alors qu'ils ont crû de 14,5% sur l'île. Il en résulte que le revenu médian des femmes équivaut à 89,5% de celui des hommes en 2005, un niveau beaucoup plus haut que les 76,6% de l'ensemble de l'île.

Revenu total de la population de 15 ans et plus en 2000 et 2005

		Total				Hommes				Femmes			
		2000		2005		2000		2005		2000		2005	
		N	N	%	Δ%	N	N	%	Δ%	N	N	%	Δ%
Côte-des-Neiges	Total	62 095	62 130	100,0	0,1	28 960	28 930	100,0	-0,1	33 130	33 200	100,0	0,2
	Sans revenu	5 180	4 280	6,9	-17,4	2 190	1 945	6,7	-11,2	2 990	2 340	7,0	-21,7
	Avec un revenu	56 910	57 850	93,1	1,7	26 775	26 985	93,3	0,8	30 135	30 865	93,0	2,4
	Revenu total moyen	-	26 492	-	-	26 002	29 533	-	13,6	20 571	23 833	-	15,9
	Revenu total médian	-	16 605	-	-	17 381	17 911	-	3,0	14 977	16 033	-	7,1
Île de Montréal	Total	1 491 910	1 538 335	100,0	3,1	707 915	734 415	100,0	3,7	784 000	803 920	100,0	2,5
	Sans revenu	77 535	77 305	5,0	-0,3	29 920	34 260	4,7	14,5	47 615	43 050	5,4	-9,6
	Avec un revenu	1 414 375	1 461 030	95,0	3,3	677 990	700 155	95,3	3,3	736 385	760 875	94,6	3,3
	Revenu total moyen	-	32 946	-	-	33 920	38 987	-	14,9	23 045	27 387	-	18,8
	Revenu total médian	-	22 212	-	-	24 068	25 669	-	6,7	17 006	19 664	-	15,6

Source : Statistique Canada, recensements de 2001 et 2006, compilations spéciales. Traitement et analyse : INRS-UCS. Le revenu déclaré est celui de l'année précédant le recensement. - : non disponible.

Au sein de la population âgée de 15 ans et plus sur le territoire Côte-des-Neiges, ce sont les 55 à 64 ans qui possèdent le revenu moyen le plus élevé, tant chez les hommes (44 902 \$ contre 51 832 \$ pour l'île) que chez les femmes (35 969 \$ contre 28 991 \$ pour l'île). Les revenus moyens de la population âgée de 55 ans et moins sur le territoire Côte-des-Neiges sont inférieurs à ceux de l'île, comme c'est le cas pour le revenu médian de tous les groupes d'âge.

On observe que, contrairement à l'île, l'inégalité des revenus médians entre les hommes et les femmes n'augmente pas à mesure que la tranche d'âge vieillit sur le territoire Côte-des-Neiges. De fait, à l'exception des 65 ans et plus, le revenu médian des femmes s'approche de plus en plus de celui des hommes à mesure que l'âge augmente. Par exemple, le revenu médian des femmes de 25 à 29 ans équivaut à 88,2% de celui des hommes, une part

qui grimpe à 93,1% pour celles de 55 à 64 ans. Il en est ainsi parce que le revenu médian des hommes d'âge moyen n'est pas beaucoup plus élevé que celui des jeunes ou des plus vieux.

Par ailleurs, soulignons que le revenu médian des personnes nées hors Canada est inférieur de plus de 5 500 \$ à celui des personnes nées au Canada sur le territoire Côte-des-Neiges (15 406 \$ contre 20 951 \$), mais un écart moindre que les près de 7 400 \$ observés sur l'île. La situation est toutefois plus difficile pour les personnes issues des minorités visibles. Le revenu médian des personnes issues des minorités visibles nées au Canada est bien inférieur à celui de l'ensemble des personnes nées au Canada (12 057 \$ contre 20 951 \$), un écart qui est beaucoup plus mince chez les personnes nées hors Canada (15 406 \$ contre 14 871 \$). Finalement, la moitié des femmes issues des minorités visibles nées au Canada sur le territoire Côte-des-Neiges gagnent moins de 11 987 \$ en 2005 (contre 13 483 \$ pour l'île).

Revenu total moyen de la population de 15 ans et plus en 2005

	Côte-des-Neiges			Île de Montréal		
	Total	Hommes	Femmes	Total	Hommes	Femmes
Total	26 492	29 533	23 833	32 946	38 987	27 387
Groupes d'âge						
15-24 ans	10 213	10 497	9 950	11 168	11 576	10 788
25-29 ans	19 278	20 297	18 278	24 799	26 013	23 626
30-44 ans	24 358	26 838	21 859	36 570	40 628	32 318
45-54 ans	34 022	40 042	29 037	43 819	51 797	36 126
55-64 ans	40 193	44 902	35 969	39 987	51 832	28 991
65 ans et plus	35 498	44 541	30 168	30 844	40 266	24 385
Lieu de naissance						
Nés au Canada	36 893	42 495	31 948	36 213	43 154	30 015
Nés hors Canada	21 540	23 316	19 995	27 194	31 958	22 574
Minorités visibles						
Nés au Canada	18 228	18 715	17 789	21 348	22 269	20 483
Nés hors Canada	18 462	20 115	17 037	21 901	24 461	19 429

Source : Statistique Canada, recensement de 2006, compilations spéciales. Traitement et analyse : INRS-UCS. Le revenu déclaré est celui de l'année précédant le recensement.

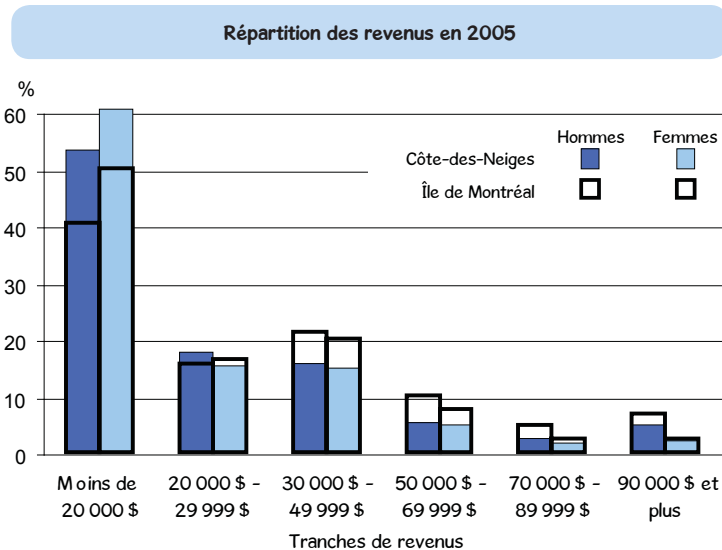
Revenu total médian de la population de 15 ans et plus en 2005

	Côte-des-Neiges			Île de Montréal		
	Total	Hommes	Femmes	Total	Hommes	Femmes
Total	16 605	17 911	16 033	22 212	25 669	19 664
Groupes d'âge						
15-24 ans	7 904	8 527	7 572	8 537	8 690	8 417
25-29 ans	15 778	17 201	15 163	21 828	22 842	20 880
30-44 ans	18 826	21 650	17 108	28 133	30 026	26 154
45-54 ans	21 128	22 426	20 107	31 348	34 444	29 049
55-64 ans	20 236	21 049	19 603	26 698	32 182	21 577
65 ans et plus	18 503	20 665	17 467	19 373	24 921	17 199
Lieu de naissance						
Nés au Canada	20 951	21 812	20 341	25 561	29 223	22 494
Nés hors Canada	15 406	16 383	14 899	18 183	20 726	16 400
Minorités visibles						
Nés au Canada	12 057	13 509	11 987	13 484	13 485	13 483
Nés hors Canada	14 871	15 394	14 587	15 947	17 199	15 050

Source : Statistique Canada, recensement de 2006, compilations spéciales. Traitement et analyse : INRS-UCS. Le revenu déclaré est celui de l'année précédant le recensement.

La répartition des revenus sur le territoire Côte-des-Neiges diffère passablement de celle de l'ensemble de l'île. Une part bien plus importante de la population se retrouve dans les tranches de revenu inférieures, en particulier chez les hommes. En contrepartie, les personnes qui bénéficient de revenus intermédiaires et élevés (30 000 \$ à 89 999 \$ chez les femmes, 30 000 \$ et plus pour les hommes) y sont beaucoup moins présentes. On

observe que, comme sur l'île de Montréal, les femmes ont plus souvent un revenu dans la tranche inférieure : plus des trois quarts gagnent moins de 30 000 \$. Notons aussi que plus de la moitié des hommes ont un revenu inférieur à 20 000 \$, un sommet parmi tous les territoires de CLE de l'île en 2005.



Source : Statistique Canada, recensement de 2006, compilations spéciales.
Traitement et analyse : INRS-UCS.

Comme sur l'île de Montréal, il y a plus de femmes que d'hommes vivant sous le seuil de faible revenu sur le territoire Côte-des-Neiges en 2005 (respectivement 14 170 et 12 440). La plus grande part des effectifs sous le seuil de faible revenu se retrouve dans la tranche d'âge de 30 à 44 ans, mais les jeunes de moins de 30 ans sont nettement plus présents que sur l'ensemble de l'île (37,1% contre 30,1%).

Les personnes nées hors Canada constituent plus des trois quarts de la population vivant sous le seuil de faible revenu sur le territoire Côte-des-Neiges, un fait unique parmi les territoires de CLE de l'île de Montréal (75,8% contre 47,9%). De même, c'est le seul territoire de CLE de l'île où la majorité des personnes vivant sous le seuil de faible revenu sont à la fois issues des minorités visibles et nées hors Canada (51,5% des effectifs totaux contre 30,9% pour l'île).

Population sous le seuil de faible revenu en 2005

	Côte-des-Neiges						Île de Montréal					
	Total		Hommes		Femmes		Total		Hommes		Femmes	
	N	%	N	%	N	%	N	%	N	%	N	%
Total	26 610	100,0	12 440	100,0	14 170	100,0	428 110	100,0	193 190	100,0	234 920	100,0
Groupes d'âge												
15-24 ans	6 395	24,0	3 195	25,7	3 200	22,6	82 715	19,3	39 450	20,4	43 260	18,4
25-29 ans	3 485	13,1	1 675	13,5	1 805	12,7	46 405	10,8	21 860	11,3	24 545	10,4
30-44 ans	7 970	30,0	3 935	31,6	4 035	28,5	118 275	27,6	59 240	30,7	59 030	25,1
45-54 ans	3 375	12,7	1 580	12,7	1 795	12,7	59 090	13,8	29 665	15,4	29 425	12,5
55-64 ans	2 160	8,1	1 015	8,2	1 140	8,0	47 485	11,1	21 285	11,0	26 195	11,2
65 ans et plus	3 220	12,1	1 030	8,3	2 190	15,5	74 140	17,3	21 685	11,2	52 455	22,3
Lieu de naissance												
Nés au Canada	6 430	24,2	3 105	25,0	3 325	23,5	223 110	52,1	96 320	49,9	126 790	54,0
Nés hors Canada	20 180	75,8	9 335	75,0	10 845	76,5	205 000	47,9	96 875	50,1	108 125	46,0
Minorités visibles												
Nés au Canada	865	3,3	375	3,0	490	3,5	15 815	3,7	7 565	3,9	8 245	3,5
Nés hors Canada	13 710	51,5	6 365	51,2	7 345	51,8	132 225	30,9	63 205	32,7	69 015	29,4
Non-appartenance aux minorités visibles	12 035	45,2	5 695	45,8	6 340	44,7	280 070	65,4	122 420	63,4	157 660	67,1

Source : Statistique Canada, recensement de 2006, compilations spéciales. Traitement et analyse : INRS-UCS.
Le revenu déclaré est celui de l'année précédant le recensement.
Il est conseillé d'interpréter avec prudence les taux de prévalence du faible revenu établis en fonction de petits chiffres.

En 2005, le revenu moyen des ménages sur le territoire Côte-des-Neiges est nettement inférieur à celui de l'île de Montréal (45 457 \$ contre 57 738 \$). Les 15 510 ménages vivant sous le seuil de faible revenu représentent 46,3% des effectifs totaux, soit une part bien supérieure à celle de l'île (32,3%). En fait, hormis les 470 ménages multifamiliaux, tous les types de ménages sur le territoire Côte-des-Neiges présentent un taux de prévalence du faible revenu largement supérieur à celui de l'île.

Incidentement, les ménages multifamiliaux gagnent de très loin le revenu médian le plus élevé, bien qu'il soit inférieur à celui de leurs homologues de l'île (73 685 \$ contre 76 102 \$). Alors que sur l'île les

couples avec enfants ont des revenus moyens et médians largement supérieurs aux couples sans enfants, sur le territoire Côte-des-Neiges, ils ont un revenu médian à peine supérieur et un revenu moyen inférieur (61 402 \$ contre 63 927 \$). Environ la moitié des familles monoparentales et des personnes seules (ménages non familiaux d'une personne) se retrouvent sous le seuil de faible revenu (respectivement 49,1% et 52,3% contre 38,8% et 44,5% pour l'île), comme près des deux tiers des ménages non familiaux de deux personnes et plus (64,7% contre 50% sur l'île).

Revenu total des ménages en 2005										
	Côte-des-Neiges					Île de Montréal				
	Total	Revenu moyen	Revenu médian	Sous le seuil de faible revenu		Total	Revenu moyen	Revenu médian	Sous le seuil de faible revenu	
				N	%				N	%
Tous les ménages	33 525	45 457	30 403	15 510	46,3	831 555	57 738	40 179	268 905	32,3
Couples avec enfants	7 825	61 402	42 913	3 135	40,1	195 210	91 668	69 522	41 035	21,0
Couples sans enfants	5 595	63 927	40 912	1 775	31,7	171 760	73 416	54 292	25 995	15,1
Familles monoparentales	3 475	43 915	30 667	1 705	49,1	92 665	46 568	37 401	35 985	38,8
Ménages multifamiliaux	470	84 599	73 685	75	16,0	7 705	87 303	76 102	1 365	17,7
Ménages non familiaux, 1 personne	13 265	29 505	19 573	6 940	52,3	317 350	32 526	23 780	141 115	44,5
Ménages non familiaux, 2 personnes ou plus	2 890	35 229	29 715	1 870	64,7	46 855	46 884	39 205	23 405	50,0

Source : Statistique Canada, recensement de 2006, compilations spéciales. Traitement et analyse : INRS-UCS.
Le revenu déclaré est celui de l'année précédant le recensement.
Il est conseillé d'interpréter avec prudence les taux de prévalence du faible revenu établis en fonction de petits chiffres.

Connaissance des langues officielles

Plus de la moitié de la population sur le territoire Côte-des-Neiges a déclaré connaître l'anglais et le français lors du recensement de 2006, soit un peu moins que sur l'île de Montréal (52,7% contre 56%). À l'inverse, les personnes ne connaissant ni l'anglais ni le français sont plus présentes que sur l'île (4,2% contre 2,6%), bien qu'en légère décroissance (-0,5% contre une hausse de 12% sur l'île). Cela dit, plus

du quart de la population ne connaît que l'anglais, plus du double de l'île (26,4% contre 11,5%), mais en baisse de 6,8% depuis 2001 (contre une hausse de 1,6% pour l'île). De même, si près de deux fois moins de personnes que sur l'île ne connaissent que le français sur le territoire Côte-des-Neiges (16,7% contre 29,9%), leurs effectifs ont crû de 13,6% (contre 5,6% pour l'île).

Population selon la connaissance des langues en 2006							
	Côte-des-Neiges			Île de Montréal			
	N	%	Δ% 2001-2006	N	%	Δ% 2001-2006	
Total	75 270	100,0	-1,1	1 823 905	100,0	2,3	
Anglais seulement	19 870	26,4	-6,8	209 720	11,5	1,6	
Français seulement	12 570	16,7	13,6	546 235	29,9	5,6	
Anglais et français	39 675	52,7	-2,1	1 020 765	56,0	0,4	
Ni l'anglais ni le français	3 150	4,2	-0,5	47 180	2,6	12,0	

Source : Statistique Canada, recensements de 2001 et 2006, compilations spéciales. Traitement et analyse : INRS-UCS.

LES PERSONNES NÉES HORS CANADA ET ISSUES DES MINORITÉS VISIBLES

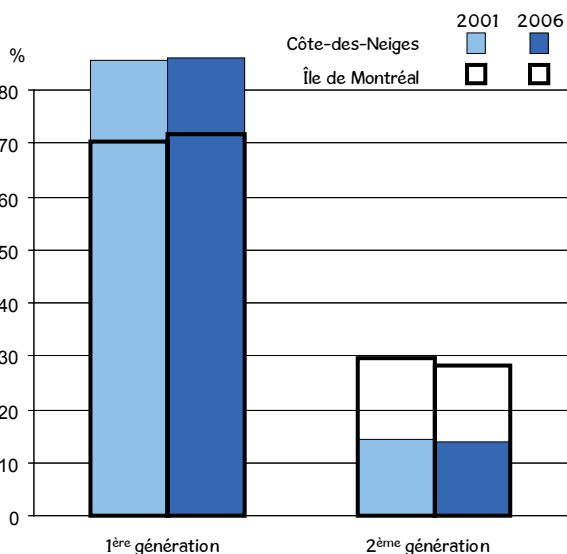
Les personnes nées hors Canada

Le graphique ci-dessous permet de comparer la répartition de la population de 15 ans et plus issue des deux premières générations sur les territoires Côte-des-Neiges et de l'île de Montréal. Sur le territoire Côte-des-Neiges, les effectifs de la première génération (personnes nées hors Canada) sont six fois plus nombreux que ceux de leurs enfants nés au Canada – la seconde génération. Ce phénomène y est beaucoup plus prononcé que pour l'ensemble de l'île de Montréal où, en 2006, 28,2% des personnes sont de deuxième génération contre 13,9% sur le territoire Côte-des-Neiges. Aucun autre territoire de CLE de l'île n'affiche un aussi vaste écart entre ces deux générations, ce qui témoigne du statut de quartier d'immigration du territoire Côte-des-Neiges.

À partir des deux tableaux suivants, il est possible de comparer la situation des populations de 15 ans et plus nées au Canada et hors Canada. Alors que les effectifs des personnes de 15 ans et plus nées au Canada ont diminué de 6,4% entre 2001 et 2006, ceux des personnes nées hors Canada sont en hausse de 3,4%.

Autre distinction notable, les personnes de 15 à 29 ans nées au Canada forment de loin le principal groupe d'âge (44,3% contre 28,6% pour l'île). Notons que les effectifs du groupe âgé entre 30 et 44 ans ont diminué de façon importante entre 2001 et 2006 (-19,5% contre -15,4% sur l'île). Chez les personnes nées hors Canada, c'est le groupe des 30 à 44 ans qui rassemble la plus grande part des effectifs sur le territoire Côte-des-Neiges (35,9% contre 31,8% pour l'île).

Population de 15 ans et plus selon le statut des générations



Source : Statistique Canada, recensements de 2001 et 2006, compilations spéciales.
Traitement et analyse : INRS-UCS.

Par ailleurs, soulignons que les personnes nées au Canada résidant sur le territoire Côte-des-Neiges sont plus scolarisées que celles nées hors Canada. En effet, 46,3% de celles nées au Canada possèdent une formation universitaire et 12% n'ont aucun diplôme, contre respectivement 44,3% et 15,7% chez les personnes nées hors Canada. Ces dernières sont toutefois nettement plus scolarisées que leurs homologues de l'ensemble de l'île, dont 35,7% détiennent une formation universitaire et 23,5% sont sans diplôme.

La comparaison des profils des lieux de naissance du territoire Côte-des-Neiges et de l'ensemble de l'île permet de mettre en évidence de fortes dissemblances. Contrairement à l'île de Montréal, où l'Europe prédomine, la part des effectifs en provenance de l'Asie dépasse les deux cinquièmes sur le territoire Côte-des-Neiges (44% contre 29,9% pour l'île), en particulier pour l'Asie du Sud-Est (21,6% contre 7,6%). Cela dit, le nombre de personnes nées en Asie a légèrement baissé depuis 2001, alors qu'il s'est accru sur l'île (-0,6% contre 17,4%). De son côté, l'Europe vient en deuxième place avec un peu moins du quart des effectifs (24,3% contre 33,6% sur l'île), dont plus de la moitié provient d'Europe orientale (13,8% contre 8,8%). L'Afrique occupe le troisième rang, un peu plus présente que sur l'île de Montréal (17,5% contre 15%) malgré une croissance beaucoup moins élevée de ses effectifs durant la période (15,7% contre 37,2%). En terminant, les personnes de 15 ans et plus nées en Amérique centrale et du Sud sont proportionnellement moins nombreuses sur le territoire Côte-des-Neiges que sur l'île (5,4% contre 8,7%), et leurs effectifs ont moins augmenté entre 2001 et 2006 (17,6% contre 25,9%).

Personnes de 15 ans et plus nées au Canada en 2006

	Côte-des-Neiges			Île de Montréal		
	N	%	Δ% 2001-2006	N	%	Δ% 2001-2006
Total	19 865	100,0	-6,4	976 005	100,0	-2,2
Femmes	10 465	52,7	-9,7	515 545	52,8	-3,2
Hommes	9 405	47,3	-2,4	460 455	47,2	-1,2
Groupes d'âge						
15-29 ans	8 800	44,3	4,4	278 990	28,6	-0,6
15-17 ans	1 110	5,6	8,3	47 100	4,8	-
18-24 ans	4 830	24,3	-0,8	127 150	13,0	-
25-29 ans	2 855	14,4	12,6	104 745	10,7	6,2
30-44 ans	3 210	16,2	-19,5	235 990	24,2	-15,4
45-64 ans	4 445	22,4	-6,7	297 175	30,4	9,6
45-54 ans	2 395	12,1	-11,3	173 720	17,8	6,5
55-64 ans	2 050	10,3	-0,7	123 455	12,6	14,2
65 ans et plus	3 420	17,2	-15,2	163 845	16,8	-2,4
Scolarité						
Aucun diplôme	2 380	12,0	-	197 750	20,3	-
Diplôme d'études secondaires	3 495	17,6	-	221 845	22,7	-
Diplôme d'une école de métier	1 080	5,4	-	102 085	10,5	-
Diplôme collégial	3 700	18,6	-	165 925	17,0	-
Certificat universitaire	1 445	7,3	-	53 830	5,5	-
Baccalauréat	4 320	21,7	-	151 100	15,5	-
Diplôme supérieur au baccalauréat	3 440	17,3	-	83 475	8,6	-

Source : Statistique Canada, recensements de 2001 et 2006, compilations spéciales. Traitement et analyse : INRS-UCS.
- : non disponible.

Personnes de 15 ans et plus nées hors Canada en 2006						
	Côte-des-Neiges			Île de Montréal		
	N	%	Δ% 2001-2006	N	%	Δ% 2001-2006
Total	42 260	100,0	3,4	562 330	100,0	14,0
Femmes	22 735	53,8	5,5	288 370	51,3	14,6
Hommes	19 525	46,2	1,1	273 955	48,7	13,3
Groupes d'âge						
15-29 ans	10 460	24,8	3,4	107 960	19,2	11,8
15-17 ans	1 100	2,6	-1,8	12 760	2,3	-
18-24 ans	4 465	10,6	-4,0	47 450	8,4	-
25-29 ans	4 895	11,6	12,3	47 745	8,5	16,6
30-44 ans	15 155	35,9	0,4	178 870	31,8	17,5
45-64 ans	10 730	25,4	9,3	172 795	30,7	10,4
45-54 ans	6 425	15,2	8,7	93 600	16,6	5,2
55-64 ans	4 305	10,2	10,2	79 200	14,1	17,4
65 ans et plus	5 920	14,0	1,5	102 700	18,3	16,5
Scolarité						
Aucun diplôme	6 645	15,7	-	132 405	23,5	-
Diplôme d'études secondaires	8 550	20,2	-	106 385	18,9	-
Diplôme d'une école de métier	2 940	7,0	-	53 175	9,5	-
Diplôme collégial	5 415	12,8	-	69 330	12,3	-
Certificat universitaire	3 695	8,7	-	38 390	6,8	-
Baccalauréat	7 755	18,4	-	85 705	15,2	-
Diplôme supérieur au baccalauréat	7 250	17,2	-	76 935	13,7	-
Lieu de naissance						
États-Unis	765	1,8	11,7	12 945	2,3	12,5
Amérique centrale et du Sud	2 300	5,4	17,6	48 710	8,7	25,9
Caraïbes et Bermudes	2 910	6,9	-7,5	57 920	10,3	10,0
Europe	10 285	24,3	3,1	189 105	33,6	2,3
Europe occidentale et septentrionale	2 885	6,8	-4,3	54 260	9,6	5,5
Europe orientale	5 840	13,8	11,8	49 655	8,8	22,0
Europe méridionale	1 555	3,7	-10,4	85 190	15,1	-8,1
Afrique	7 375	17,5	15,7	84 410	15,0	37,2
Afrique du Nord	4 880	11,5	22,0	58 770	10,5	41,5
Afrique subsaharienne (autre Afrique)	2 490	5,9	5,1	25 640	4,6	28,2
Asie	18 585	44,0	-0,6	168 345	29,9	17,4
Asie occidentale et centrale et Moyen-Orient	2 670	6,3	15,3	53 565	9,5	14,8
Asie orientale	1 920	4,5	15,7	35 375	6,3	43,0
Asie du Sud-Est	9 130	21,6	0,2	42 950	7,6	8,3
Asie méridionale	4 860	11,5	-13,7	36 455	6,5	12,6
Océanie et autres	40	0,1	33,3	895	0,2	13,3

Source : Statistique Canada, recensements de 2001 et 2006, compilations spéciales. Traitement et analyse : INRS-UCS.
- : non disponible.

Les nouveaux arrivants – les immigrants récents arrivés entre 2001 et 2006 – sont plus présents sur le territoire Côte-des-Neiges que sur l'île puisqu'ils y constituent 34,2% de la population immigrante (contre 24,4% pour l'île). Sur le territoire Côte-des-Neiges encore plus que sur l'ensemble de l'île, les effectifs ont diminué de 2001 à 2006 pour les immigrants arrivés avant 1996. Ces baisses, toujours plus du double de celles de l'île, dépassent 20% pour tous les groupes, sauf celui arrivé entre 1971 et 1980 (-18% contre -8,8% pour l'île). Ainsi, le tiers des effectifs qui étaient au Canada depuis plus de 40 ans en 2001, arrivés avant 1961, ont quitté le territoire Côte-des-Neiges entre 2001 et 2006 (-33,6% contre -12,5% pour l'île).

Population immigrante selon la période d'immigration						
	Côte-des-Neiges			Île de Montréal		
	N	%	Δ% 2001-2006	N	%	Δ% 2001-2006
Total*	40 695	100,0	2,5	560 390	100,0	13,8
Avant 1961	1 760	4,3	-33,6	55 810	10,0	-12,5
1961 à 1970	2 215	5,4	-24,3	60 900	10,9	-9,2
1971 à 1980	3 435	8,4	-18,0	70 195	12,5	-8,8
1981 à 1990	6 235	15,3	-22,9	91 090	16,3	-9,0
1991 à 1995	5 935	14,6	-29,2	74 600	13,3	-10,4
1996 à 2000	7 185	17,7	-	71 120	12,7	-
2001 à 2006	13 925	34,2	-	136 675	24,4	-

Source : Statistique Canada, recensements de 2001 et 2006, compilations spéciales. Traitement et analyse : INRS-UCS.
- : non disponible.
* Les nombres ne correspondent pas à ceux des personnes nées hors Canada; pour une explication, voir "Population immigrante" au lexique.

Les nouveaux arrivants de 15 ans et plus du territoire Côte-des-Neiges affichent globalement la même structure par âge, mais sont toutefois plus scolarisés que ceux de l'ensemble de l'île. La grande majorité des personnes sont âgées de moins de 45 ans et le tiers de moins de 30 ans (respectivement 86,2% et 32,9%). Plus des trois cinquièmes d'entre eux détiennent une formation universitaire (61,6% contre 55,4% sur l'île) et 9,5% n'ont aucun diplôme (contre 12,8%).

Les personnes issues des minorités visibles

Les 29 800 personnes de 15 ans et plus issues des minorités visibles sur le territoire Côte-des-Neiges constituent, en 2006, près de la moitié de la population de 15 ans et plus, soit une proportion deux fois plus grande que sur l'île (48% contre 22,7%). Cela dit, leurs effectifs n'ont que très faiblement augmenté par rapport à l'île depuis 2001 (3,1% contre 23,4%). Les femmes y prédominent de façon un peu plus marquée que sur l'ensemble de l'île (53,7% contre 51,4%). Le nombre d'hommes a d'ailleurs légèrement diminué durant la période, un fait unique parmi les territoires de CLE de l'île de Montréal (-1% contre 22,2% sur l'île).

La part des personnes âgées de 30 à 44 ans issues des minorités visibles y est plus élevée que sur l'ensemble de l'île (38,2% contre 35,7%), bien que leur nombre ait un peu diminué depuis 2001 (-3,4% contre 22,5% sur l'île). Le nombre de personnes âgées de 15 à 29 ans a aussi légèrement diminué (-0,5% contre 17,9%) et tous les autres groupes d'âge ont connu des hausses inférieures à celles de l'île. Concernant les niveaux de scolarité, moins du cinquième des personnes issues des minorités visibles ne possèdent aucun diplôme sur le territoire Côte-des-Neiges (17,8% contre 21,7% pour l'île), et deux fois plus détiennent une formation universitaire (38,9% contre 33,2% sur l'île).

Contrairement à l'ensemble de l'île, la plus grande part des effectifs des minorités visibles du territoire Côte-des-Neiges ne sont pas issus du groupe des Noirs (19,3% contre 27,6% pour l'île), mais plutôt du groupe des Coréens, Japonais, Philippins, presque quatre fois plus présents que sur l'île (23,2% contre 6,2%). Cela dit, ce sont les effectifs des Arabes-Asiatiques occidentaux qui ont le plus crû depuis 2001 (31,6% contre 33,8% pour l'île). À l'inverse, les groupes des Asiatiques du Sud-Est et des Sud-Asiatiques ont tous deux perdu plus de 10% de leurs effectifs durant la période (respectivement -15,5% et -11,5% contre des hausses de 8,8% et 16,5% pour l'île).

Nouveaux arrivants de 15 ans et plus (2001-2006)

	Côte-des-Neiges		Île de Montréal	
	N	%	N	%
Total	11 835	100,0	112 565	100,0
Femmes	5 715	48,3	57 105	50,7
Hommes	6 120	51,7	55 465	49,3
Groupes d'âge				
15-29 ans	3 895	32,9	34 910	31,0
15-17 ans	375	3,2	4 295	3,8
18-24 ans	1 265	10,7	11 880	10,6
25-29 ans	2 255	19,1	18 735	16,6
30-44 ans	6 305	53,3	63 110	56,1
45-64 ans	1 425	12,0	12 400	11,0
45-54 ans	1 025	8,7	8 975	8,0
55-64 ans	400	3,4	3 425	3,0
65 ans et plus	205	1,7	2 150	1,9
Scolarité				
Aucun diplôme	1 120	9,5	14 390	12,8
Diplôme d'études secondaires	1 660	14,0	16 635	14,8
Diplôme d'une école de métier	620	5,2	6 850	6,1
Diplôme collégial	1 135	9,6	12 380	11,0
Certificat universitaire	1 205	10,2	10 435	9,3
Baccalauréat	3 260	27,5	27 825	24,7
Diplôme supérieur au baccalauréat	2 830	23,9	24 040	21,4

Source : Statistique Canada, recensement de 2006, compilations spéciales.
Traitement et analyse : INRS-UCS.

Appartenance des personnes de 15 ans et plus aux minorités visibles en 2006

	Côte-des-Neiges			Île de Montréal		
	N	%	Δ% 2001-2006	N	%	Δ% 2001-2006
Total	29 800	100,0	3,1	349 325	100,0	23,4
Femmes	16 015	53,7	6,8	179 405	51,4	24,6
Hommes	13 785	46,3	-1,0	169 925	48,6	22,2
Groupes d'âge						
15-29 ans	9 215	30,9	-0,5	111 000	31,8	17,9
15-17 ans	1 215	4,1	-3,2	18 590	5,3	-
18-24 ans	4 095	13,7	-7,4	51 160	14,6	-
25-29 ans	3 910	13,1	8,8	41 250	11,8	21,4
30-44 ans	11 380	38,2	-3,4	124 775	35,7	22,5
45-64 ans	7 040	23,6	15,2	86 645	24,8	28,9
45-54 ans	4 590	15,4	14,8	54 005	15,5	24,3
55-64 ans	2 450	8,2	16,1	32 640	9,3	37,2
65 ans et plus	2 170	7,3	22,9	26 905	7,7	35,7
Scolarité						
Aucun diplôme	5 300	17,8	-	75 925	21,7	-
Diplôme d'études secondaires	6 895	23,1	-	76 795	22,0	-
Diplôme d'une école de métier	1 925	6,5	-	32 315	9,3	-
Diplôme collégial	4 085	13,7	-	48 330	13,8	-
Certificat universitaire	2 730	9,2	-	24 960	7,1	-
Baccalauréat	5 255	17,6	-	54 480	15,6	-
Diplôme supérieur au baccalauréat	3 615	12,1	-	36 525	10,5	-

Source : Statistique Canada, recensements de 2001 et 2006, compilations spéciales. Traitement et analyse : INRS-UCS.
- : non disponible.

Groupes de minorités visibles et autochtones de 15 ans et plus en 2006

	Côte-des-Neiges				Île de Montréal			
	N	%*	%**	Δ% 2001-2006	N	%*	%**	Δ% 2001-2006
Population totale	62 130	100,0	--	0,1	1 538 335	100,0	--	3,1
Minorités visibles	29 800	48,0	100,0	3,1	349 325	22,7	100,0	23,4
Noir	5 755	9,3	19,3	-2,9	96 255	6,3	27,6	17,1
Sud-Asiatique	5 285	8,5	17,7	-11,5	44 645	2,9	12,8	16,5
Chinois	2 345	3,8	7,9	9,1	44 380	2,9	12,7	39,2
Asiatique du Sud-Est	2 580	4,2	8,7	-15,5	26 175	1,7	7,5	8,8
Arabe / Asiatique occidental	4 335	7,0	14,5	31,6	64 260	4,2	18,4	33,8
Latino-Américain	2 010	3,2	6,7	9,8	44 870	2,9	12,8	32,9
Coréen, Japonais, Philippin	6 925	11,1	23,2	12,4	21 720	1,4	6,2	25,7
Minorités autre et multiples	560	0,9	1,9	7,7	7 015	0,5	2,0	-7,3
Non-appartenance aux minorités visibles	32 160	51,8	--	-2,9	1 182 530	76,9	--	-
Autochtone	165	0,3	--	175,0	6 475	0,4	-	-

Source : Statistique Canada, recensements de 2001 et 2006, compilations spéciales. Traitement et analyse : INRS-UCS.
 - : non disponible.
 -- : ne s'applique pas.
 * En % du total de la population.
 ** En % des personnes issues des minorités visibles.
 Dans les données du recensement de 2001 pour l'île de Montréal, les effectifs des autochtones font partie du groupe de non appartenance aux minorités visibles.

Les personnes issues des minorités visibles sur le territoire Côte-des-Neiges et qui sont nées au Canada le sont dans une proportion presque deux fois moindre que pour l'île (7,8% contre 14,4%). Les personnes issues des minorités visibles nées au Canada sont beaucoup plus jeunes que celles nées hors Canada (respectivement 79,2% et 26,8% ont entre 15 et 29 ans), et elles le sont davantage que sur l'ensemble de l'île (74,8%). Avec deux cinquièmes des effectifs, les 18 à 24 ans constituent, sur le territoire Côte-des-Neiges, le groupe d'âge prédominant chez les personnes issues des minorités visibles nées au Canada (39,5% contre 36,3% pour l'île). Le groupe des 15 à 17 ans, plus présent que sur l'île, vient au second rang (22,5% contre 19,8%).

Cela se manifeste en partie dans les niveaux de scolarité atteints puisque seulement 25,6% des personnes issues des minorités visibles nées au Canada possèdent une formation universitaire, contre 40,1% pour celles nées hors Canada. Ces taux sont d'ailleurs plus élevés que ceux de leurs homologues de l'île (respectivement 24,2% et 34,6%). La part des personnes issues des minorités visibles nées au Canada qui ne détiennent aucun diplôme est un peu supérieure à celle de l'île (25,5% contre 24,4%), alors que celle des personnes nées hors Canada est inférieure (17,1% contre 21,3%).

Personnes de 15 ans et plus issues des minorités visibles nées au Canada en 2006

	Côte-des-Neiges		Île de Montréal	
	N	%	N	%
Total	2 330	100,0	50 215	100,0
Femmes	1 220	52,4	25 590	51,0
Hommes	1 110	47,6	24 620	49,0
Groupes d'âge				
15-29 ans	1 845	79,2	37 555	74,8
15-17 ans	525	22,5	9 935	19,8
18-24 ans	920	39,5	18 245	36,3
25-29 ans	395	17,0	9 375	18,7
30-44 ans	355	15,2	8 795	17,5
45-64 ans	80	3,4	2 410	4,8
45-54 ans	50	2,1	1 615	3,2
55-64 ans	30	1,3	800	1,6
65 ans et plus	40	1,7	1 450	2,9
Scolarité				
Aucun diplôme	595	25,5	12 250	24,4
Diplôme d'études secondaires	595	25,5	13 535	27,0
Diplôme d'une école de métier	105	4,5	2 990	6,0
Diplôme collégial	435	18,7	9 285	18,5
Certificat universitaire	95	4,1	2 380	4,7
Baccalauréat	340	14,6	7 140	14,2
Diplôme supérieur au baccalauréat	160	6,9	2 640	5,3

Source : Statistique Canada, recensements de 2006, compilations spéciales. Traitement et analyse : INRS-UCS.
 À noter que dans les données sur le lieu de naissance publiées par Statistique Canada, les autochtones ne font pas partie du groupe des personnes issues des minorités visibles.

Personnes de 15 ans et plus issues des minorités visibles nées hors Canada en 2006

	Côte-des-Neiges		Île de Montréal	
	N	%	N	%
Total	27 470	100,0	299 110	100,0
Femmes	14 795	53,9	153 805	51,4
Hommes	12 680	46,2	145 300	48,6
Groupes d'âge				
15-29 ans	7 365	26,8	73 440	24,6
15-17 ans	685	2,5	8 655	2,9
18-24 ans	3 170	11,5	32 910	11,0
25-29 ans	3 510	12,8	31 880	10,7
30-44 ans	11 020	40,1	115 980	38,8
45-64 ans	6 960	25,3	84 235	28,2
45-54 ans	4 540	16,5	52 390	17,5
55-64 ans	2 420	8,8	31 840	10,6
65 ans et plus	2 125	7,7	25 455	8,5
Scolarité				
Aucun diplôme	4 710	17,1	63 680	21,3
Diplôme d'études secondaires	6 300	22,9	63 260	21,1
Diplôme d'une école de métier	1 815	6,6	29 325	9,8
Diplôme collégial	3 650	13,3	39 040	13,1
Certificat universitaire	2 635	9,6	22 575	7,5
Baccalauréat	4 915	17,9	47 340	15,8
Diplôme supérieur au baccalauréat	3 450	12,6	33 885	11,3

Source : Statistique Canada, recensement de 2006, compilations spéciales. Traitement et analyse : INRS-UCS.
 À noter que dans les données sur le lieu de naissance publiées par Statistique Canada, les autochtones ne font pas partie du groupe des personnes issues des minorités visibles.

De façon générale, les personnes issues des minorités visibles sont plus scolarisées sur le territoire Côte-des-Neiges que sur l'ensemble de l'île. Ainsi, 17,8% d'entre elles ne possèdent aucun diplôme (contre 21,7% pour l'île) et 38,9% possèdent une formation universitaire (contre 33,2% pour l'île). La situation est encore meilleure en ce qui concerne la population n'appartenant pas aux minorités visibles puisqu'elle possède majoritairement une formation universitaire (50,5% contre 31,6% pour l'île).

Une analyse plus détaillée du tableau de la scolarité des groupes de minorités visibles révèle que presque tous affichent des parts plus faibles de non-diplômés sur le territoire Côte-des-Neiges que sur l'ensemble de l'île. Les groupes des Sud-Asiatiques et des Coréens, Japonais, Philippins constituent les seules exceptions (respectivement 28,3% et 10,3% n'ont aucun diplôme, contre 25,7% et 8,8% pour l'île). Les Sud-Asiatiques se distinguent d'ailleurs par leur situation peu favorable : ils sont les seuls à compter davantage de personnes sans

diplôme qu'avec une formation universitaire (28,3% contre 21,6%), et ils présentent les plus grands écarts défavorables par rapport à leurs homologues de l'île (2,6 points de pourcentage en plus pour les non-diplômés et 6 points en moins pour la formation universitaire).

La situation est bien différente pour deux autres groupes. Tout d'abord les Chinois, dont les trois cinquièmes possèdent une formation universitaire (59,8% contre 47% pour l'île), montrent le plus grand écart favorable de non-diplômés par rapport à l'île (12,3% contre 19,6%). Puis, avec le plus faible taux de non-diplômés (9% contre 13,6% sur l'île), près des trois cinquièmes des Arabes-Asiatiques occidentaux possèdent une formation universitaire (58,5% contre 48,3%). En terminant, il faut interpréter avec prudence la distribution des niveaux de scolarité entre les groupes des minorités visibles, puisqu'une forte majorité des personnes issues des minorités visibles sont nées hors Canada et que la distribution d'un groupe peut être influencée par sa structure d'âge et l'ancienneté de l'immigration.

Scolarité des personnes issues des minorités visibles et des autochtones de 15 ans et plus en 2006

	Total (100%)	Aucun diplôme	Diplôme d'études secondaires	Diplôme d'une école de métier	Diplôme collégial	Certificat universitaire	Baccalauréat	Diplôme supérieur au baccalauréat
Côte-des-Neiges								
Population totale	62 130	14,5	19,4	6,5	14,7	8,3	19,4	17,2
Minorités visibles	29 800	17,8	23,1	6,5	13,7	9,2	17,6	12,1
Noir	5 760	20,1	23,9	10,0	14,6	7,3	13,5	10,6
Sud-Asiatique	5 290	28,3	33,2	4,6	12,2	4,2	8,2	9,2
Chinois	2 350	12,3	13,8	3,2	10,4	7,9	29,1	22,8
Asiatique du Sud-Est	2 580	26,9	25,0	5,6	14,7	7,0	11,8	9,1
Arabe / Asiatique occidental	4 330	9,0	14,1	5,7	12,5	11,0	25,6	21,9
Latino-Américain	2 015	20,3	20,3	9,7	12,7	5,2	18,9	12,2
Coréen, Japonais, Philippin	6 925	10,3	23,8	6,1	16,0	15,7	21,1	6,9
Minorités autre et multiples	560	24,1	22,3	3,6	10,7	10,7	17,0	10,7
Non-appartenance aux minorités visibles	32 160	11,5	15,9	6,5	15,6	7,4	21,1	22,0
Autochtone	165	12,1	21,2	12,1	6,1	12,1	24,2	15,2
Île de Montréal								
Population totale	1 538 335	21,5	21,3	10,1	15,3	6,0	15,4	10,4
Minorités visibles	349 325	21,7	22,0	9,3	13,8	7,1	15,6	10,5
Noir	96 255	24,7	22,1	15,5	15,4	6,5	9,7	6,1
Sud-Asiatique	44 645	25,7	29,7	4,6	12,4	5,4	12,0	10,2
Chinois	44 380	19,6	18,5	3,0	11,9	7,6	23,6	15,8
Asiatique du Sud-Est	26 175	30,5	22,7	6,2	13,1	5,1	13,4	9,0
Arabe / Asiatique occidental	64 260	13,6	17,7	7,0	13,3	9,2	22,4	16,7
Latino-Américain	44 870	26,0	23,3	13,0	13,7	4,9	11,3	7,7
Coréen, Japonais, Philippin	21 720	8,8	21,8	5,8	16,3	13,6	25,1	8,6
Minorités autre et multiples	7 015	24,4	21,6	10,5	14,5	6,7	12,9	9,4
Non-appartenance aux minorités visibles	1 182 530	21,3	21,1	10,3	15,7	5,7	15,4	10,5
Autochtone	6 475	27,8	23,8	14,6	15,3	5,3	9,7	3,5

Source : Statistique Canada, recensement de 2006, compilations spéciales. Traitement et analyse : INRS-UCS.
- : non disponible.

MARCHÉ DU TRAVAIL

Principaux indicateurs économiques

Au recensement de 2006, la population totale de 15 ans et plus sur le territoire Côte-des-Neiges se chiffrait à 62 130 personnes, soit 4% de celle de l'île de Montréal. La population active comptait 38 330 individus, dont 33 320 personnes occupées et 5 010 chômeurs (en hausses respectives de 4,6% et 0,2% depuis 2001 contre 4,9% et -0,6% pour l'île).

Il en résulte un taux d'activité de 61,7%, inférieur à celui de l'île (63,6%). Il en va de même pour le taux d'emploi (53,6% contre 58%), en hausse depuis 2001 de 2,3 points de pourcentage, alors que sur l'ensemble de l'île, il est en hausse de 1 point. Notons également que le taux de chômage de 13,1% est nettement supérieur à celui de l'île (8,8%).

L'âge est une caractéristique importante mettant en évidence des différences entre les principaux indicateurs du marché du travail sur le territoire Côte-des-Neiges. Si les effectifs des chômeurs ont assez peu varié depuis 2001, par exemple une hausse de 1,8% pour les 30 à 44 ans (contre -6% sur l'île), le nombre de personnes occupées a diminué de 5,3% dans ce groupe d'âge alors qu'il a crû de 7,6% chez les 15 à 29 ans et de 13,5% pour les 45 à 64 ans (contre respectivement 2,5% et 15,6% sur l'île). Ajoutons que le nombre de personnes inactives dans ce dernier groupe a chuté de 12% durant la période (contre -1,6% pour l'île), et ce, malgré une hausse de 4% des effectifs totaux du groupe (contre 9,9% sur l'île).

Notons également que les jeunes de 15 à 29 ans présentent des taux d'activité et d'emploi inférieurs à ceux observés pour l'ensemble de l'île (respectivement 61,5% et 53,1% contre 69% et 61,5%), et un

Principaux indicateurs économiques de la population, par sexe et par catégorie d'âge en 2006

	Côte-des-Neiges						Île de Montréal					
	Total		Hommes		Femmes		Total		Hommes		Femmes	
	N	Δ% 2001-2006	N	Δ% 2001-2006	N	Δ% 2001-2006	N	Δ% 2001-2006	N	Δ% 2001-2006	N	Δ% 2001-2006
Population de 15 ans et plus	62 130	0,1	28 930	-0,1	33 195	0,2	1 538 335	3,1	734 415	3,7	803 920	2,5
Population active	38 330	4,0	19 730	2,2	18 595	5,9	978 785	4,4	512 310	3,8	466 480	5,2
Personnes occupées	33 320	4,6	17 095	2,9	16 225	6,4	892 735	4,9	465 715	4,6	427 020	5,4
Chômeurs	5 010	0,2	2 635	-2,2	2 375	3,0	86 055	-0,6	46 590	-3,6	39 460	3,1
Personnes inactives	23 800	-5,7	9 200	-4,8	14 600	-6,2	559 545	0,9	222 105	3,7	337 440	-0,9
Taux d'activité (%)	61,7	2,3	68,2	1,6	56,0	3,0	63,6	0,8	69,8	0,1	58,0	1,4
Taux d'emploi (%)	53,6	2,3	59,1	1,8	48,9	2,9	58,0	1,0	63,4	0,5	53,1	1,4
Taux de chômage (%)	13,1	-0,5	13,4	-0,6	12,8	-0,3	8,8	-0,4	9,1	-0,7	8,5	-0,1
Population de 15 à 29 ans	19 255	3,8	9 455	1,2	9 800	6,5	386 945	2,6	189 820	1,6	197 130	3,6
Population active	11 835	6,5	5 845	1,9	5 985	11,3	267 125	2,1	132 540	0,1	134 590	4,2
Personnes occupées	10 225	7,6	5 075	4,2	5 150	11,0	237 795	2,5	116 825	0,7	120 965	4,3
Chômeurs	1 610	0,6	770	-11,0	835	12,8	29 330	-0,8	15 715	-4,5	13 615	3,9
Personnes inactives	7 420	-0,3	3 605	-0,1	3 815	-0,5	119 820	3,6	57 280	5,2	62 540	2,2
Taux d'activité (%)	61,5	1,6	61,8	0,4	61,1	2,7	69,0	-0,3	69,8	-1,1	68,3	0,4
Taux d'emploi (%)	53,1	1,9	53,7	1,6	52,6	2,2	61,5	0,0	61,5	-0,6	61,4	0,4
Taux de chômage (%)	13,6	-0,8	13,2	-1,9	14,0	0,2	11,0	-0,3	11,9	-0,5	10,1	0,0
Population de 30 à 44 ans	18 365	-3,7	9 165	-2,1	9 200	-5,3	414 865	-3,8	211 560	-2,7	203 300	-4,8
Population active	14 140	-4,2	7 650	-4,0	6 490	-4,6	345 985	-3,9	187 090	-3,2	158 895	-4,8
Personnes occupées	11 910	-5,3	6 450	-5,3	5 460	-5,3	314 290	-3,7	169 885	-2,5	144 405	-5,1
Chômeurs	2 225	1,8	1 195	3,9	1 030	-0,5	31 700	-6,0	17 205	-9,2	14 490	-2,0
Personnes inactives	4 225	-2,1	1 515	8,2	2 710	-7,0	68 880	-2,8	24 470	0,7	44 410	-4,6
Taux d'activité (%)	77,0	-0,4	83,5	-1,6	70,5	0,5	83,4	-0,2	88,4	-0,4	78,2	0,0
Taux d'emploi (%)	64,9	-1,0	70,4	-2,3	59,3	0,0	75,8	0,1	80,3	0,2	71,0	-0,3
Taux de chômage (%)	15,7	0,9	15,6	1,2	15,9	0,7	9,2	-0,2	9,2	-0,6	9,1	0,2
Population de 45 à 64 ans	15 175	4,0	6 875	5,9	8 300	2,5	469 975	9,9	224 955	11,8	245 015	8,2
Population active	10 965	11,8	5 450	12,1	5 515	11,6	340 675	15,0	176 775	13,9	163 900	16,2
Personnes occupées	9 830	13,5	4 810	14,0	5 020	13,2	317 100	15,6	163 820	14,6	153 280	16,7
Chômeurs	1 140	-0,4	640	0,0	495	-2,0	23 570	7,3	12 955	6,0	10 620	9,0
Personnes inactives	4 205	-12,0	1 420	-12,6	2 785	-11,7	129 300	-1,6	48 180	4,5	81 120	-4,9
Taux d'activité (%)	72,3	5,1	79,3	4,4	66,4	5,4	72,5	3,2	78,6	1,5	66,9	4,6
Taux d'emploi (%)	64,8	5,4	70,0	5,0	60,5	5,7	67,5	3,4	72,8	1,8	62,6	4,6
Taux de chômage (%)	10,4	-1,3	11,7	-1,5	9,0	-1,2	6,9	-0,5	7,3	-0,6	6,5	-0,4
Population de 65 ans et plus	9 335	-5,4	3 440	-8,6	5 895	-3,5	266 545	4,1	108 080	5,7	158 465	3,0
Population active	1 390	18,3	785	6,1	605	39,1	25 000	30,1	15 905	24,0	9 095	42,4
Personnes occupées	1 350	21,1	760	8,6	590	43,9	23 550	31,6	15 180	25,0	8 365	45,5
Chômeurs	40	-42,9	25	-28,6	10	-66,7	1 450	9,0	720	3,6	730	15,9
Personnes inactives	7 945	-8,6	2 655	-12,2	5 290	-6,7	241 540	2,0	92 175	3,1	149 370	1,3
Taux d'activité (%)	14,9	3,0	22,8	3,1	10,3	3,2	9,4	1,9	14,7	2,1	5,7	1,5
Taux d'emploi (%)	14,5	3,2	22,1	3,5	10,0	3,3	8,8	1,8	14,0	2,1	5,3	1,6
Taux de chômage (%)	2,9	-3,1	3,2	-1,5	1,7	-5,2	5,8	-1,1	4,5	-0,9	8,0	-1,9

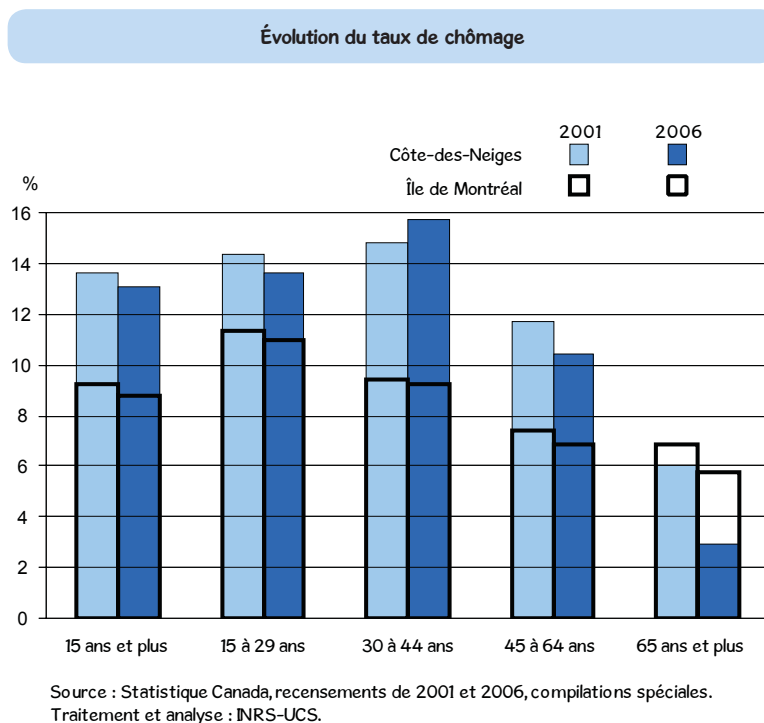
Source : Statistique Canada, recensements de 2001 et 2006, compilations spéciales. Traitement et analyse : INRS-UCS.
 Il est conseillé d'interpréter avec prudence les taux de variation calculés à partir de petits chiffres.

taux de chômage supérieur (13,6% contre 11%). Leur situation s'est quelque peu améliorée depuis 2001, avec une hausse de 1,9 point du taux d'emploi et une baisse de 0,8 point du taux de chômage (contre respectivement 0 et -0,3 point sur l'île). Les 45 à 64 ans ont aussi vu leur situation prendre du mieux durant la période, puisque leur taux d'emploi a bondi de 5,4 points et leur taux de chômage diminué de 1,3 point (contre respectivement 3,4 et -0,5 points pour l'île). Mais bien que leurs taux d'activité et d'emploi soient assez semblables à ceux de l'ensemble de l'île en 2006, le niveau de chômage y demeure beaucoup plus élevé (10,4% contre 6,9%). Le groupe des 30 à 44 ans présente cependant à tous égards la situation la plus difficile sur le territoire Côte-des-Neiges en 2006. Bien que, comme sur l'île, son taux d'emploi soit le plus élevé parmi les groupes d'âge, il est très inférieur à celui de l'île (64,9% contre 75,8%), et en baisse de 1 point. Son taux de chômage, ainsi que l'écart par rapport à l'île, est par contre le plus élevé (15,7% contre 9,2% pour l'île), et s'est accru de 0,9 point depuis 2001 (contre -0,2 point sur l'île).

En observant plus en détail les 30 à 44 ans, on constate une détérioration plus marquée de la situation chez les hommes que les femmes, contrairement à ce que l'on observe sur l'île de Montréal.

Sur l'île, le taux d'emploi des hommes a légèrement augmenté de 0,2 point et le taux de chômage a diminué (-0,6 point), alors que sur le territoire Côte-des-Neiges, leurs taux d'emploi et de chômage ont respectivement baissé de 2,3 points et crû de 1,2 point (contre respectivement 0 et 0,7 point pour les femmes).

Le graphique suivant permet de comparer l'évolution du taux de chômage des différents groupes d'âge entre 2001 et 2006 pour les territoires Côte-des-Neiges et de l'île. Comme sur l'île, le taux de chômage de l'ensemble de la population active du territoire Côte-des-Neiges (15 ans et plus) a diminué depuis 2001 (-0,5 point contre -0,4 point pour l'île). Celui du groupe des 30 à 44 ans a par contre augmenté durant la période. Tout comme les taux de chômage des autres groupes de moins de 65 ans, il demeure encore largement supérieur à celui de l'île en 2006. Ajoutons que le territoire Côte-des-Neiges est l'un des rares territoires de CLE sur l'île de Montréal où le groupe des 30 à 44 ans affiche le plus haut taux de chômage en 2006.



Selon le lieu de naissance

L'objectif de cette section est de comparer les indicateurs économiques de la population née hors Canada avec celle née au Canada.

Relativement aux effectifs en présence en 2006, 42 260 personnes âgées de 15 ans et plus et nées hors Canada résident sur le territoire Côte-des-Neiges, en hausse de 3,4% depuis 2001 (14% sur l'île). Ces personnes représentent 7,5% des personnes nées hors Canada de l'île de Montréal et les deux tiers de la population de 15 ans et plus sur le territoire Côte-des-Neiges (68% contre 36,6% pour l'île). Entre 2001 et 2006, la population active née au Canada a diminué de 3,1% alors que celle née hors Canada a crû de 7,8%. Cette dernière constitue en 2006 les deux tiers de la population active sur le territoire Côte-des-Neiges (67,2% contre 34,5% sur l'île). Il en va sensiblement de même pour les personnes occupées nées hors Canada (65,8% contre 33% sur l'île), alors que leurs effectifs ont crû de 9,7% (contre une baisse de 4,1% pour celles nées au Canada).

Comme sur l'île, le taux d'activité des personnes nées hors Canada est inférieur à celui des personnes nées au Canada sur le territoire Côte-des-Neiges (60,9% contre 63,3%). L'écart dépasse les 11 points pour le groupe des 30 à 44 ans (75% contre 86,3%), mais se limite à 2,6 points chez les 45 à 64 ans (71,5% contre 74,1%). Cela dit, entre 2001 et 2006, le taux d'activité des personnes nées hors Canada a crû légèrement plus que celui de celles nées au Canada (2,5 points contre 2,2 points). Chez les 45 à 64 ans, le taux d'activité des femmes nées hors Canada a crû de 6,3 points, la hausse la plus élevée depuis 2001 chez les moins de 65 ans (contre 3,3 points sur l'île). À l'inverse, la baisse la plus prononcée est observée chez les hommes de 30 à 44 ans nés hors Canada (-1,6 points contre aucune variation sur l'île).

Principaux indicateurs économiques des personnes nées hors Canada en 2006

	Côte-des-Neiges						Île de Montréal					
	Total		Hommes		Femmes		Total		Hommes		Femmes	
	N	Δ% 2001-2006	N	Δ% 2001-2006	N	Δ% 2001-2006	N	Δ% 2001-2006	N	Δ% 2001-2006	N	Δ% 2001-2006
Population de 15 ans et plus	42 260	3,4	19 525	1,1	22 735	5,5	562 325	14,0	273 955	13,3	288 370	14,6
Population active	25 755	7,8	13 205	2,5	12 550	14,1	337 220	17,1	185 485	15,0	151 735	19,7
Personnes occupées	21 935	9,7	11 295	4,7	10 645	15,6	294 805	18,3	163 260	16,6	131 540	20,4
Chômeurs	3 815	-1,9	1 910	-8,8	1 905	6,4	42 420	9,5	22 225	4,7	20 195	15,2
Personnes inactives	16 510	-2,8	6 325	-1,8	10 180	-3,4	225 105	9,6	88 470	9,9	136 635	9,4
Taux d'activité (%)	60,9	2,5	67,6	0,9	55,2	4,1	60,0	1,6	67,7	1,0	52,6	2,2
Taux d'emploi (%)	51,9	3,0	57,8	2,0	46,8	4,0	52,4	1,9	59,6	1,7	45,6	2,2
Taux de chômage (%)	14,8	-1,5	14,5	-1,8	15,2	-1,1	12,6	-0,9	12,0	-1,2	13,3	-0,5
Population de 15 à 29 ans	10 460	3,4	4 960	-2,4	5 500	9,1	107 955	11,8	52 675	10,0	55 285	13,6
Population active	5 915	9,6	2 845	-1,9	3 065	22,8	64 305	16,9	32 925	12,5	31 380	21,8
Personnes occupées	5 000	13,0	2 495	5,3	2 505	21,9	54 135	19,0	27 845	15,3	26 290	23,2
Chômeurs	915	-5,7	350	-34,0	565	28,4	10 170	6,7	5 080	-0,5	5 090	15,2
Personnes inactives	4 545	-3,8	2 115	-3,0	2 430	-4,5	43 650	5,0	19 750	5,9	23 905	4,3
Taux d'activité (%)	56,5	3,2	57,4	0,3	55,7	6,2	59,6	2,6	62,5	1,4	56,8	3,9
Taux d'emploi (%)	47,8	4,1	50,3	3,6	45,5	4,7	50,1	3,0	52,9	2,5	47,6	3,8
Taux de chômage (%)	15,5	-2,5	12,3	-6,0	18,4	0,8	15,8	-1,5	15,4	-2,0	16,2	-1,0
Population de 30 à 44 ans	15 155	0,4	7 445	0,1	7 705	0,7	178 875	17,5	90 700	17,2	88 175	17,9
Population active	11 365	0,5	6 100	-1,9	5 270	3,3	139 545	18,5	77 745	17,2	61 800	20,2
Personnes occupées	9 410	0,3	5 045	-3,1	4 360	4,4	119 860	19,8	67 220	19,0	52 640	20,9
Chômeurs	1 960	1,6	1 050	4,0	905	-1,6	19 685	11,0	10 525	6,8	9 160	16,2
Personnes inactives	3 785	0,1	1 350	10,2	2 435	-4,7	39 330	14,1	12 950	17,0	26 375	12,8
Taux d'activité (%)	75,0	0,0	81,9	-1,6	68,4	1,7	78,0	0,6	85,7	0,0	70,1	1,4
Taux d'emploi (%)	62,1	-0,1	67,8	-2,2	56,6	2,0	67,0	1,3	74,1	1,1	59,7	1,5
Taux de chômage (%)	17,2	0,1	17,2	0,9	17,2	-0,8	14,1	-1,0	13,5	-1,4	14,8	-0,5
Population de 45 à 64 ans	10 730	9,3	4 840	9,3	5 885	9,2	172 800	10,4	84 320	10,5	88 475	10,4
Population active	7 675	18,2	3 815	15,4	3 860	20,8	123 440	14,4	68 045	12,6	55 395	16,6
Personnes occupées	6 765	21,9	3 330	19,8	3 440	24,0	111 475	15,1	61 780	13,5	49 690	17,0
Chômeurs	910	-3,7	485	-7,6	420	0,0	11 965	8,3	6 260	4,5	5 705	13,0
Personnes inactives	3 055	-8,0	1 030	-8,8	2 025	-7,7	49 360	1,7	16 280	2,4	33 080	1,3
Taux d'activité (%)	71,5	5,4	78,8	4,2	65,6	6,3	71,4	2,4	80,7	1,5	62,6	3,3
Taux d'emploi (%)	63,0	6,5	68,8	6,0	58,5	7,0	64,5	2,6	73,3	2,0	56,2	3,2
Taux de chômage (%)	11,9	-2,6	12,7	-3,2	10,9	-2,2	9,7	-0,5	9,2	-0,7	10,3	-0,3
Population de 65 ans et plus	5 920	-40,0	2 275	-39,6	3 640	-40,4	102 700	16,5	46 265	15,1	56 440	17,6
Population active	800	-31,9	440	-40,5	355	-18,4	9 930	34,9	6 780	28,3	3 155	51,7
Personnes occupées	765	-31,4	425	-39,3	345	-15,9	9 335	34,9	6 415	27,8	2 915	53,0
Chômeurs	30	-57,1	15	-57,1	10	-66,7	600	36,4	360	35,8	235	34,3
Personnes inactives	5 120	-41,1	1 835	-39,3	3 285	-42,1	92 765	14,8	39 485	13,1	53 280	16,1
Taux d'activité (%)	13,5	1,6	19,3	-0,4	9,8	2,7	9,7	1,4	14,7	1,5	5,6	1,3
Taux d'emploi (%)	12,9	1,6	18,7	0,1	9,5	2,8	9,1	1,3	13,9	1,4	5,2	1,2
Taux de chômage (%)	3,8	-2,2	3,4	-1,3	2,8	-4,1	6,0	0,0	5,3	0,3	7,4	-1,0

Source : Statistique Canada, recensements de 2001 et 2006, compilations spéciales. Traitement et analyse : INRS-UCS.
 Il est conseillé d'interpréter avec prudence les taux de variation calculés à partir de petits chiffres.

Les constats sont les mêmes pour les taux d'emploi : ils sont plus faibles chez les personnes nées hors Canada (51,9% contre 57,3% pour celles nées au Canada). Le groupe des 30 à 44 ans, qui jouit du meilleur taux d'emploi chez les personnes nées au Canada, présente l'écart le plus considérable entre les populations nées hors Canada et au Canada, soit près de 16 points (62,1% contre 78%). Toutefois, parmi les 65 ans et moins, les femmes de 45 à 64 ans nées hors Canada ont vu leur taux d'emploi croître le plus depuis 2001 (7 points contre 3,2 points sur l'île), alors que celui des femmes de 30 à 44 ans nées au Canada a connu la plus forte baisse avec 3,8 points (hausse de 1,4 point sur l'île).

En ce qui concerne le taux de chômage en 2006, celui des personnes nées hors Canada sur le territoire Côte-des-Neiges est nettement supérieur à celui des personnes nées au Canada (14,8% contre 9,5%). L'écart le plus grand entre les taux de chômage des populations est observé chez les 30 à 44 ans (17,2% contre 9,7%), bien que cet écart ait diminué de 2,2 points depuis 2001. Ajoutons que le taux de chômage des jeunes de 15 à 29 ans nées hors Canada a décliné de 2,5 points, mais il a crû de 0,8 point chez les femmes, tandis qu'on observe une légère croissance de 0,7 point chez les jeunes nés au Canada.

Personnes issues des minorités visibles

L'objectif de cette section est de comparer les indicateurs économiques de la population du territoire Côte-des-Neiges avec ceux de la population issue des minorités visibles.

En 2006, la population active du territoire Côte-des-Neiges compte 29 800 personnes âgées de 15 ans et plus issues des minorités visibles, soit 8,5% des effectifs de l'île de Montréal. Elles y représentent la moitié de la population active (50,1% contre 23,2% sur l'île de Montréal), et leurs effectifs sont en croissance de 7,6% depuis 2001 (27,4% pour l'île). La hausse du nombre de personnes occupées issues des minorités visibles est plus forte (9,5%), mais elles forment un peu moins de la moitié de la population occupée (48,8%). Le nombre de chômeurs issus des minorités visibles a décliné de 2% depuis 2001, mais on observe quelques variations selon le sexe (-4,8% chez les hommes contre 1,1% pour les femmes). Soulignons que bien plus de la moitié de tous les chômeurs du territoire Côte-des-Neiges sont issus des minorités visibles en 2006, et plus du quart sont des femmes issues des minorités visibles (28,7% contre 18,2% sur l'île).

Principaux indicateurs économiques des personnes nées au Canada en 2006

	Côte-des-Neiges						Île de Montréal					
	Total		Hommes		Femmes		Total		Hommes		Femmes	
	N	Δ% 2001-2006	N	Δ% 2001-2006	N	Δ% 2001-2006	N	Δ% 2001-2006	N	Δ% 2001-2006	N	Δ% 2001-2006
Population de 15 ans et plus	19 865	-6,4	9 405	-2,4	10 465	-9,7	976 005	-2,2	460 455	-1,2	515 545	-3,2
Population active	12 575	-3,1	6 525	1,7	6 045	-7,9	641 565	-1,2	326 820	-1,7	314 745	-0,6
Personnes occupées	11 380	-4,1	5 800	-0,3	5 580	-7,7	597 935	-0,6	302 455	-0,9	295 475	-0,2
Chômeurs	1 190	7,2	725	21,8	470	-9,6	43 635	-8,8	24 365	-10,1	19 265	-7,1
Personnes inactives	7 295	-11,6	2 870	-10,9	4 420	-12,1	334 440	-4,3	133 635	-0,1	200 800	-6,9
Taux d'activité (%)	63,3	2,2	69,4	2,9	57,8	1,2	65,7	0,7	71,0	-0,3	61,1	1,6
Taux d'emploi (%)	57,3	1,4	61,7	1,3	53,3	1,1	61,3	1,1	65,7	0,2	57,3	1,7
Taux de chômage (%)	9,5	0,9	11,1	1,8	7,8	-0,1	6,8	-0,6	7,5	-0,7	6,1	-0,4
Population de 15 à 29 ans	8 795	4,3	4 490	5,4	4 305	3,4	278 995	-0,6	137 145	-1,3	141 845	0,2
Population active	5 920	3,6	3 000	6,0	2 920	1,4	202 820	-1,8	99 615	-3,5	103 205	-0,1
Personnes occupées	5 230	2,9	2 580	3,2	2 650	2,7	183 660	-1,5	88 985	-3,1	94 675	0,0
Chômeurs	690	9,5	420	27,3	270	-8,5	19 160	-4,3	10 635	-6,3	8 525	-1,8
Personnes inactives	2 875	5,9	1 495	4,5	1 385	7,8	76 170	2,9	37 530	4,8	38 640	1,0
Taux d'activité (%)	67,3	-0,5	66,8	0,4	67,8	-1,3	72,7	-0,9	72,6	-1,6	72,8	-0,2
Taux d'emploi (%)	59,5	-0,8	57,5	-1,2	61,6	-0,3	65,8	-0,7	64,9	-1,2	66,7	-0,2
Taux de chômage (%)	11,7	0,7	14,0	2,3	9,2	-1,0	9,4	-0,3	10,7	-0,3	8,3	-0,1
Population de 30 à 44 ans	3 210	-19,5	1 715	-10,9	1 495	-27,6	235 990	-15,4	120 860	-13,7	115 130	-17,0
Population active	2 770	-19,8	1 550	-11,4	1 220	-28,4	206 440	-14,8	109 345	-13,8	97 095	-16,0
Personnes occupées	2 505	-21,7	1 405	-12,7	1 095	-31,1	194 425	-14,1	102 665	-12,9	91 760	-15,5
Chômeurs	270	5,9	145	3,6	125	13,6	12 010	-24,9	6 685	-26,4	5 335	-22,8
Personnes inactives	435	-18,7	165	-5,7	275	-23,6	29 550	-18,8	11 515	-12,9	18 030	-22,2
Taux d'activité (%)	86,3	-0,3	90,4	-0,5	81,6	-1,0	87,5	0,6	90,5	-0,1	84,3	1,0
Taux d'emploi (%)	78,0	-2,2	81,9	-1,7	73,2	-3,8	82,4	1,2	84,9	0,8	79,7	1,4
Taux de chômage (%)	9,7	2,3	9,4	1,4	10,2	3,7	5,8	-0,8	6,1	-1,1	5,5	-0,5
Population de 45 à 64 ans	4 440	-6,8	2 030	-1,5	2 410	-11,1	297 175	9,6	140 635	12,6	156 545	7,0
Population active	3 290	-0,6	1 635	4,8	1 655	-5,4	217 235	15,3	108 730	14,8	108 500	15,9
Personnes occupées	3 065	-1,3	1 480	2,4	1 580	-4,8	205 630	15,9	102 035	15,3	103 590	16,5
Chômeurs	225	12,5	150	25,0	70	-17,6	11 610	6,3	6 690	7,4	4 915	4,9
Personnes inactives	1 155	-20,9	395	-20,2	755	-21,4	79 940	-3,5	31 905	5,6	48 040	-8,8
Taux d'activité (%)	74,1	4,6	80,5	4,8	68,7	4,1	73,1	3,7	77,3	1,5	69,3	5,3
Taux d'emploi (%)	69,0	3,8	72,9	2,8	65,6	4,3	69,2	3,8	72,6	1,8	66,2	5,4
Taux de chômage (%)	6,8	0,8	9,2	1,5	4,2	-0,7	5,3	-0,5	6,2	-0,4	4,5	-0,5
Population de 65 ans et plus	3 415	-15,4	1 160	-16,8	2 255	-14,7	163 845	-2,4	61 815	-0,4	102 030	-3,6
Population active	590	19,2	345	25,5	250	13,6	15 065	27,1	9 125	20,9	5 940	37,8
Personnes occupées	585	23,2	335	21,8	250	22,0	14 215	29,6	8 770	23,2	5 450	41,7
Chômeurs	0	-100,0	0	-	0	-100,0	850	-4,5	355	-17,4	495	7,6
Personnes inactives	2 825	-20,2	820	-26,8	2 005	-17,3	148 780	-4,6	52 685	-3,3	96 090	-5,3
Taux d'activité (%)	17,3	5,0	29,7	10,0	11,1	2,8	9,2	2,1	14,8	2,6	5,8	1,7
Taux d'emploi (%)	17,1	5,3	28,9	9,2	11,1	3,3	8,7	2,2	14,2	2,7	5,3	1,7
Taux de chômage (%)	0,0	-5,1	0,0	0,0	0,0	-9,1	5,6	-1,9	3,9	-1,8	8,3	-2,4

Source : Statistique Canada, recensements de 2001 et 2006, compilations spéciales. Traitement et analyse : INRS-UCS. Il est conseillé d'interpréter avec prudence les taux de variation calculés à partir de petits chiffres.

Les taux d'activité et d'emploi des personnes issues des minorités visibles sont supérieurs à ceux de l'ensemble de la population de 15 ans et plus sur le territoire Côte-des-Neiges (respectivement 64,4% et 54,6% contre 61,7% et 53,6%), mais c'est aussi le cas de leur taux de chômage (15,3% contre 13,1%). Comme sur l'île, la situation s'est améliorée depuis 2001, puisque les taux d'activité et d'emploi ont respectivement crû de 2,7 points et 3,2 points (contre 2,1 et 3,1 points pour l'île), alors que le taux de chômage a baissé de 1,5 point (contre -2,1 points pour l'île).

L'âge est une caractéristique importante mettant en évidence des différences entre les principaux indicateurs du marché du travail des personnes issues des minorités visibles sur le territoire Côte-des-Neiges. Contrairement à l'île, on observe la plus importante hausse du taux d'emploi chez les 45 à 64 ans (7,1 points contre 2,1 points). À l'inverse, le taux d'emploi des hommes issus des minorités visibles âgés de 30 à 44 ans a diminué de 3,4 points depuis 2001 (contre

une hausse de 2,6 points pour l'île). Il s'agit du seul groupe dont le taux d'emploi a diminué sur le territoire Côte-des-Neiges durant la période, mais seules les femmes de 45 à 64 ans affichent un taux d'emploi supérieur à celui de leurs homologues de l'île (58,5% contre 55%).

Durant la période, les taux de chômage des hommes ont diminué de façon plus importante que ceux des femmes, sauf chez les 30 à 44 ans où l'on observe l'inverse (2,7 points contre -2,1 points pour les femmes). Il s'agit de la différence la plus grande, mais on note le plus vaste écart entre les taux de chômage des hommes et des femmes chez les jeunes de 15 à 29 ans (13,2% contre 16,6% pour les femmes). Cela dit, les hommes de 30 à 44 ans affichent le plus fort taux de chômage en 2006 (18,4% contre 14,7% pour l'île), alors que les femmes de 45 à 64 ans présentent le plus bas (11,6% contre 13%).

Principaux indicateurs économiques des personnes issues des minorités visibles en 2006

	Côte-des-Neiges						Île de Montréal					
	Total		Hommes		Femmes		Total		Hommes		Femmes	
	N	Δ% 2001-2006	N	Δ% 2001-2006	N	Δ% 2001-2006	N	Δ% 2001-2006	N	Δ% 2001-2006	N	Δ% 2001-2006
Population de 15 ans et plus	29 800	3,1	13 785	-1,0	16 020	6,8	349 330	23,4	169 925	22,2	179 405	24,6
Population active	19 205	7,6	9 630	1,2	9 575	14,9	226 595	27,4	121 475	24,5	105 120	31,0
Personnes occupées	16 270	9,5	8 140	2,4	8 135	17,8	193 765	30,6	104 340	28,2	89 425	33,5
Chômeurs	2 935	-2,0	1 490	-4,8	1 440	1,1	32 820	11,5	17 130	5,9	15 695	18,4
Personnes inactives	10 595	-4,2	4 155	-5,7	6 440	-3,2	122 735	16,6	48 455	16,7	74 280	16,5
Taux d'activité (%)	64,4	2,7	69,9	1,6	59,8	4,2	64,9	2,1	71,5	1,3	58,6	2,9
Taux d'emploi (%)	54,6	3,2	59,0	1,9	50,8	4,8	55,5	3,1	61,4	2,9	49,8	3,3
Taux de chômage (%)	15,3	-1,5	15,5	-0,9	15,0	-2,1	14,5	-2,1	14,1	-2,5	14,9	-1,6
Population de 15 à 29 ans	9 215	-0,5	4 355	-6,9	4 860	6,0	111 000	17,9	53 705	15,4	57 300	20,3
Population active	5 270	9,1	2 530	-0,8	2 740	20,2	65 730	25,1	32 705	19,6	33 030	31,1
Personnes occupées	4 475	12,6	2 190	4,3	2 285	21,9	55 245	28,9	27 500	24,5	27 745	33,5
Chômeurs	790	-7,6	335	-25,6	455	12,3	10 490	8,4	5 205	-1,0	5 280	19,3
Personnes inactives	3 945	-11,0	1 825	-14,5	2 120	-8,0	45 270	8,7	21 000	9,4	24 275	8,2
Taux d'activité (%)	57,2	5,1	58,1	3,6	56,4	6,7	59,2	3,4	60,9	2,2	57,6	4,7
Taux d'emploi (%)	48,6	5,7	50,3	5,4	47,0	6,1	49,8	4,3	51,2	3,8	48,4	4,8
Taux de chômage (%)	15,0	-2,7	13,2	-4,4	16,6	-1,2	16,0	-2,4	15,9	-3,3	16,0	-1,6
Population de 30 à 44 ans	11 380	-3,4	5 530	-3,9	5 850	-2,8	124 775	22,5	62 770	20,6	62 005	24,5
Population active	8 615	-2,0	4 545	-5,5	4 075	2,3	95 870	25,0	53 060	21,5	42 810	29,6
Personnes occupées	7 100	-2,7	3 710	-8,6	3 395	4,6	81 430	28,7	45 280	25,2	36 145	33,4
Chômeurs	1 510	1,0	835	10,6	675	-9,4	14 445	7,6	7 775	3,8	6 665	12,2
Personnes inactives	2 765	-7,2	985	4,2	1 780	-12,5	28 900	14,9	9 710	15,6	19 190	14,5
Taux d'activité (%)	75,7	1,0	82,2	-1,4	69,7	3,5	76,8	1,5	84,5	0,6	69,0	2,7
Taux d'emploi (%)	62,4	0,4	67,1	-3,4	58,0	4,1	65,3	3,2	72,1	2,6	58,3	3,9
Taux de chômage (%)	17,5	0,5	18,4	2,7	16,6	-2,1	15,1	-2,4	14,7	-2,5	15,6	-2,4
Population de 45 à 64 ans	7 040	15,2	3 085	12,0	3 955	17,7	86 645	28,9	41 865	30,0	44 780	27,9
Population active	5 035	25,2	2 420	19,5	2 620	31,0	61 920	32,3	33 630	32,7	28 290	31,8
Personnes occupées	4 415	29,9	2 100	25,0	2 315	35,0	54 235	33,4	29 620	34,6	24 615	32,1
Chômeurs	620	-0,8	315	-7,4	305	7,0	7 685	25,1	4 010	20,6	3 675	30,3
Personnes inactives	2 005	-3,8	670	-8,2	1 340	-1,5	24 725	21,1	8 230	19,7	16 490	21,7
Taux d'activité (%)	71,5	5,7	78,4	4,9	66,2	6,7	71,5	1,9	80,3	1,6	63,2	1,9
Taux d'emploi (%)	62,7	7,1	68,1	7,1	58,5	7,5	62,6	2,1	70,8	2,5	55,0	1,8
Taux de chômage (%)	12,3	-3,2	13,0	-3,8	11,6	-2,6	12,4	-0,7	11,9	-1,2	13,0	-0,1
Population de 65 ans et plus	2 170	22,9	815	11,6	1 350	30,4	26 910	35,8	11 585	40,3	15 320	32,5
Population active	285	39,0	145	11,5	140	86,7	3 065	74,1	2 075	69,4	995	87,7
Personnes occupées	280	47,4	135	22,7	140	86,7	2 860	81,6	1 940	75,6	915	94,7
Chômeurs	10	-50,0	0	-100,0	0	-	210	16,7	130	8,3	75	25,0
Personnes inactives	1 880	20,9	675	12,5	1 210	26,0	23 835	31,9	9 515	35,3	14 325	29,9
Taux d'activité (%)	13,1	1,5	17,8	0,0	10,4	3,2	11,4	2,5	17,9	3,1	6,5	1,9
Taux d'emploi (%)	12,9	2,1	16,6	1,5	10,4	3,2	10,6	2,7	16,7	3,3	6,0	1,9
Taux de chômage (%)	3,5	-6,3	0,0	-11,5	0,0	0,0	6,9	-3,3	6,3	-3,5	7,5	-3,8

Source : Statistique Canada, recensements de 2001 et 2006, compilations spéciales. Traitement et analyse : INRS-UCS.

À noter que dans les données sur le lieu de naissance publiées par Statistique Canada, les autochtones ne font pas partie du groupe des personnes issues des minorités visibles. Il est conseillé d'interpréter avec prudence les taux de variation calculés à partir de petits chiffres.

Dans cette section, les indicateurs économiques des personnes issues des minorités visibles nées au Canada sont comparés avec ceux des personnes issues des minorités visibles nées hors Canada.

Parmi les personnes actives issues des minorités visibles et âgées de 15 ans et plus sur le territoire Côte-des-Neiges en 2006, 1 315 sont nées au Canada et 17 890 sont nées hors Canada. Contrairement à l'île, les hommes et les femmes actifs nés au Canada ou hors Canada sont en proportions semblables.

Sur le territoire Côte-des-Neiges, le taux d'activité des personnes issues des minorités visibles et nées au Canada est inférieur à celui de celles nées hors Canada (56,4% contre 65,1%), tout comme pour leur taux d'emploi (49,4% contre 55%). Il convient cependant de préciser que la grande majorité de celles nées au Canada sont âgées

de moins de 29 ans, donc plus susceptibles d'être aux études. Cela dit, la situation sur le marché du travail des jeunes de 15 à 29 ans nés au Canada est plus favorable que celle des autres jeunes issus des minorités visibles du territoire Côte-des-Neiges puisque leur taux de chômage est inférieur (13,4% contre 15,3%), ainsi qu'à celui des jeunes issus des minorités visibles nés au Canada de l'ensemble de l'île (14%).

On remarque aussi que le taux de chômage des femmes de 15 à 29 ans nées au Canada est inférieur à celui de celles nées hors Canada en 2006 (12,4% contre 17,7%), alors que c'est l'inverse chez les jeunes hommes (14,3% contre 13%). Précisons toutefois que le faible nombre de chômeurs nés au Canada commande la prudence dans l'interprétation des chiffres des groupes d'âge.

Principaux indicateurs économiques des personnes issues des minorités visibles nées au Canada en 2006

	Côte-des-Neiges			Île de Montréal		
	Total	Hommes	Femmes	Total	Hommes	Femmes
Population de 15 ans et plus	2 330	1 110	1 225	50 215	24 620	25 595
Population active	1 315	655	655	32 300	15 835	16 465
Personnes occupées	1 150	575	580	28 295	13 755	14 540
Chômeurs	160	85	75	4 005	2 080	1 920
Personnes inactives	1 015	450	565	17 920	8 790	9 130
Taux d'activité (%)	56,4	59,0	53,5	64,3	64,3	64,3
Taux d'emploi (%)	49,4	51,8	47,3	56,3	55,9	56,8
Taux de chômage (%)	12,2	13,0	11,5	12,4	13,1	11,7
Population de 15 à 29 ans	1 850	895	950	37 555	18 395	19 165
Population active	970	490	485	22 890	10 915	11 975
Personnes occupées	840	410	425	19 690	9 275	10 415
Chômeurs	130	70	60	3 200	1 640	1 560
Personnes inactives	875	410	465	14 665	7 475	7 190
Taux d'activité (%)	52,4	54,7	51,1	60,9	59,3	62,5
Taux d'emploi (%)	45,4	45,8	44,7	52,4	50,4	54,3
Taux de chômage (%)	13,4	14,3	12,4	14,0	15,0	13,0
Population de 30 à 44 ans	360	165	195	8 795	4 475	4 325
Population active	295	155	140	7 510	3 950	3 560
Personnes occupées	260	140	120	6 925	3 645	3 285
Chômeurs	30	15	20	585	305	275
Personnes inactives	65	15	50	1 285	520	760
Taux d'activité (%)	81,9	93,9	71,8	85,4	88,4	82,4
Taux d'emploi (%)	72,2	84,8	61,5	78,8	81,5	76,0
Taux de chômage (%)	10,2	9,7	14,3	7,8	7,7	7,7
Population de 45 à 64 ans	80	40	35	2 415	1 140	1 270
Population active	40	15	20	1 705	830	870
Personnes occupées	40	20	20	1 500	710	790
Chômeurs	0	0	0	200	115	80
Personnes inactives	40	25	15	705	310	400
Taux d'activité (%)	50,0	37,5	57,1	70,7	72,8	68,5
Taux d'emploi (%)	50,0	50,0	57,1	62,2	62,3	62,2
Taux de chômage (%)	0,0	0,0	0,0	11,7	13,9	9,2
Population de 65 ans et plus	40	10	40	1 450	615	835
Population active	10	0	10	190	135	55
Personnes occupées	10	0	10	175	125	55
Chômeurs	0	0	0	15	10	0
Personnes inactives	35	0	30	1 255	475	780
Taux d'activité (%)	25,0	0,0	25,0	13,1	22,0	6,6
Taux d'emploi (%)	25,0	0,0	25,0	12,1	20,3	6,6
Taux de chômage (%)	0,0	0,0	0,0	7,9	7,4	0,0

Source : Statistique Canada, recensement de 2006, compilations spéciales. Traitement et analyse : INRS-UCS. À noter que dans les données sur le lieu de naissance publiées par Statistique Canada, les autochtones ne font pas partie du groupe des personnes issues des minorités visibles. Il est conseillé d'interpréter avec prudence les taux calculés à partir de petits chiffres.

Principaux indicateurs économiques des personnes issues des minorités visibles nées hors Canada en 2006

	Côte-des-Neiges			Île de Montréal		
	Total	Hommes	Femmes	Total	Hommes	Femmes
Population de 15 ans et plus	27 470	12 675	14 795	299 110	145 300	153 805
Population active	17 890	8 970	8 920	194 290	105 640	88 655
Personnes occupées	15 120	7 565	7 555	165 470	90 590	74 880
Chômeurs	2 770	1 405	1 365	28 825	15 045	13 775
Personnes inactives	9 580	3 705	5 870	104 820	39 665	65 155
Taux d'activité (%)	65,1	70,8	60,3	65,0	72,7	57,6
Taux d'emploi (%)	55,0	59,7	51,1	55,3	62,3	48,7
Taux de chômage (%)	15,5	15,7	15,3	14,8	14,2	15,5
Population de 15 à 29 ans	7 370	3 460	3 905	73 445	35 305	38 135
Population active	4 300	2 040	2 255	42 840	21 785	21 050
Personnes occupées	3 635	1 780	1 860	35 550	18 220	17 330
Chômeurs	660	265	400	7 290	3 565	3 720
Personnes inactives	3 070	1 415	1 655	30 605	13 520	17 080
Taux d'activité (%)	58,3	59,0	57,7	58,3	61,7	55,2
Taux d'emploi (%)	49,3	51,4	47,6	48,4	51,6	45,4
Taux de chômage (%)	15,3	13,0	17,7	17,0	16,4	17,7
Population de 30 à 44 ans	11 020	5 360	5 655	115 980	58 295	57 685
Population active	8 320	4 390	3 930	88 365	49 110	39 250
Personnes occupées	6 840	3 570	3 275	74 505	41 640	32 865
Chômeurs	1 480	820	655	13 860	7 470	6 390
Personnes inactives	2 700	970	1 725	27 620	9 185	18 430
Taux d'activité (%)	75,5	81,9	69,5	76,2	84,2	68,0
Taux d'emploi (%)	62,1	66,6	57,9	64,2	71,4	57,0
Taux de chômage (%)	17,8	18,7	16,7	15,7	15,2	16,3
Population de 45 à 64 ans	6 965	3 045	3 920	84 230	40 725	43 510
Population active	4 995	2 400	2 595	60 215	32 800	27 415
Personnes occupées	4 375	2 080	2 295	52 730	28 910	23 820
Chômeurs	620	315	305	7 480	3 890	3 590
Personnes inactives	1 965	650	1 320	24 015	7 920	16 090
Taux d'activité (%)	71,7	78,8	66,2	71,5	80,5	63,0
Taux d'emploi (%)	62,8	68,3	58,5	62,6	71,0	54,8
Taux de chômage (%)	12,4	13,1	11,8	12,4	11,9	13,1
Population de 65 ans et plus	2 125	815	1 310	25 455	10 975	14 485
Population active	280	140	135	2 875	1 940	935
Personnes occupées	270	140	130	2 680	1 815	865
Chômeurs	10	0	0	195	115	75
Personnes inactives	1 845	670	1 175	22 580	9 035	13 545
Taux d'activité (%)	13,2	17,2	10,3	11,3	17,7	6,5
Taux d'emploi (%)	12,7	17,2	9,9	10,5	16,5	6,0
Taux de chômage (%)	3,6	0,0	0,0	6,8	5,9	8,0

Source : Statistique Canada, recensement de 2006, compilations spéciales. Traitement et analyse : INRS-UCS. À noter que dans les données sur le lieu de naissance publiées par Statistique Canada, les autochtones ne font pas partie du groupe des personnes issues des minorités visibles. Il est conseillé d'interpréter avec prudence les taux calculés à partir de petits chiffres.

Type d'industrie

La distribution des activités dans lesquelles œuvrait la population occupée habitant sur le territoire Côte-des-Neiges en 2006 montre que les résidants travaillent majoritairement dans deux grands secteurs : les services à la consommation (32,1% contre 30,1% pour l'île) et les services à la production (27,2% contre 30,4% pour l'île). Notons toutefois que les femmes sont bien plus présentes dans le grand secteur des services publics (32,5% contre 17,6% des hommes) tandis que ces derniers sont plus présents que les femmes dans les grands secteurs des services à la production (31,1% contre 23,1%) et secondaires (19,5% contre 11,4%).

On retrouve les plus grandes concentrations de résidants occupés dans les secteurs autres services à la consommation (16,9%), services aux entreprises (14,8%) et fabrication (13,7%). Cela dit, chez les femmes, les secteurs autres services à la consommation et soins de santé et assistance sociale dominant (respectivement 19,3% et 18,3% contre 14,6% et 6,6% chez les hommes) alors que les hommes sont plus présents que les femmes dans les secteurs des services aux entreprises (16,4% contre 13,3% pour les femmes) et de la fabrication (16,3% contre 10,9%).

Si certains secteurs occupent beaucoup plus de résidants qu'en 2001, notamment la construction (79,7%), les services publics (31,3%) et le commerce de gros (29%), d'autres secteurs sont en déclin sur le territoire Côte-des-Neiges : la fabrication (-32,9%), les administrations publiques (-13,8%), transport et communication (-7%). Proportionnellement, bien que le territoire Côte-des-Neiges occupe presque autant de travailleurs dans le grand secteur secondaire que pour l'île (15,5% et 15,4% pour l'île), la baisse des effectifs entre 2001 et 2006 est nettement plus marquée (-27,5% contre -16,8% pour l'île).

Comparativement à l'ensemble de l'île, les activités reliées aux autres services à la consommation (16,9% contre 13,7%), à la fabrication (13,7% contre 12,4%) et aux services d'enseignement (10,3% contre 8%) caractérisent le mieux la population active occupée du territoire Côte-des-Neiges en 2006.

Grands secteurs d'activité de la population occupée en 2006

	Total			Hommes			Femmes		
	N	%	Δ% 2001-2006	N	%	Δ% 2001-2006	N	%	Δ% 2001-2006
Côte-des-Neiges									
Toutes les industries	33 320	100,0	4,6	17 095	100,0	3,0	16 225	100,0	6,4
Secteur primaire	100	0,3	81,8	90	0,5	157,1	20	0,1	0,0
Secteur secondaire	5 170	15,5	-27,5	3 325	19,5	-28,5	1 855	11,4	-25,2
Construction	620	1,9	79,7	545	3,2	78,7	80	0,5	100,0
Fabrication	4 550	13,7	-32,9	2 780	16,3	-36,0	1 775	10,9	-27,3
Services à la consommation	10 700	32,1	21,6	5 365	31,4	20,3	5 345	32,9	23,3
Commerce de gros	1 845	5,5	29,0	1 145	6,7	30,1	700	4,3	27,3
Commerce de détail	3 230	9,7	22,6	1 725	10,1	33,2	1 510	9,3	12,3
Autres services à la consommation	5 625	16,9	18,8	2 495	14,6	9,2	3 135	19,3	28,5
Services à la production	9 055	27,2	8,4	5 310	31,1	11,8	3 745	23,1	4,0
Transport et communication	2 070	6,2	-7,0	1 370	8,0	7,9	690	4,3	-27,7
Finance, assurances et immobilier	2 040	6,1	23,3	1 140	6,7	39,9	900	5,5	7,8
Services aux entreprises	4 945	14,8	10,5	2 800	16,4	5,1	2 155	13,3	19,1
Services publics	8 285	24,9	10,1	3 010	17,6	11,1	5 275	32,5	9,4
Administrations publiques	655	2,0	-13,8	315	1,8	-25,9	335	2,1	-1,5
Services d'enseignement	3 435	10,3	13,2	1 495	8,7	16,8	1 945	12,0	10,8
Soins de santé et assistance sociale	4 090	12,3	12,1	1 125	6,6	17,2	2 965	18,3	10,0
Services publics	105	0,3	31,3	75	0,4	66,7	30	0,2	0,0
Île de Montréal									
Toutes les industries	892 735	100,0	4,9	465 715	100,0	4,6	427 020	100,0	5,4
Secteur primaire	2 720	0,3	80,7	1 980	0,4	80,8	735	0,2	81,5
Secteur secondaire	137 390	15,4	-16,8	95 185	20,4	-12,8	42 200	9,9	-24,6
Construction	26 575	3,0	16,4	23 320	5,0	18,5	3 255	0,8	3,3
Fabrication	110 815	12,4	-22,1	71 865	15,4	-19,6	38 945	9,1	-26,3
Services à la consommation	268 860	30,1	10,6	139 940	30,0	9,6	128 920	30,2	11,8
Commerce de gros	50 230	5,6	4,7	31 315	6,7	2,7	18 915	4,4	8,1
Commerce de détail	96 630	10,8	11,6	46 655	10,0	9,8	49 975	11,7	13,4
Autres services à la consommation	122 000	13,7	12,4	61 970	13,3	13,2	60 030	14,1	11,6
Services à la production	271 000	30,4	7,8	156 065	33,5	10,6	114 940	26,9	4,2
Transport et communication	78 815	8,8	-1,7	51 160	11,0	1,5	27 660	6,5	-7,1
Finance, assurances et immobilier	60 835	6,8	13,9	28 120	6,0	17,1	32 715	7,7	11,2
Services aux entreprises	131 350	14,7	11,5	76 785	16,5	15,1	54 565	12,8	6,7
Services publics	212 770	23,8	12,2	72 545	15,6	9,4	140 215	32,8	13,7
Administrations publiques	34 520	3,9	-0,9	17 260	3,7	-3,8	17 260	4,0	2,2
Services d'enseignement	71 815	8,0	15,2	26 635	5,7	15,6	45 175	10,6	15,0
Soins de santé et assistance sociale	101 055	11,3	14,5	25 210	5,4	10,4	75 845	17,8	16,0
Services publics	5 380	0,6	28,7	3 440	0,7	39,6	1 935	0,5	12,5

Source : Statistique Canada, recensements de 2001 et 2006, compilation spéciale de la Direction de la planification et de l'information sur le marché du travail, Direction régionale d'Emploi-Québec de l'Île-de-Montréal. Traitement et analyse : INRS-UCS.

Profession

Du point de vue des grandes catégories professionnelles, 27,8% de la population occupée du territoire Côte-des-Neiges se retrouve dans la catégorie vente et services (23,9% sur l'île), 16,9% dans la catégorie affaires, finances et administration (20,3% sur l'île) et 13,2% dans la catégorie sciences sociales, enseignement, administration publique et religion (10,7% sur l'île). Au regard de la répartition des professions selon le sexe, quelques nuances doivent cependant être apportées. Comme sur l'ensemble de l'île, les femmes occupent une part plus grande que les hommes dans les trois catégories professionnelles dominantes. Ainsi, la catégorie vente et services occupe 31,1% des femmes et 24,5% des hommes (contre respectivement 24,8% et 23% sur l'île), le domaine des affaires, finances et administration emploie 20,6% des femmes contre 13,4% des hommes et la catégorie sciences sociales, enseignement, administration publique et religion 16,5% des femmes contre 10,1% des hommes.

Il est intéressant de constater que la catégorie vente et services est en forte croissance de 26,3% depuis 2001, croissance qui est près du double de celle enregistrée pour l'île (13,9%), et plus élevée chez les femmes que chez les hommes (30,7% contre 21,2%). Notons que depuis 2001, le domaine affaires, finances et administration a également connu une croissance supérieure à celle de l'île (7,8% contre 3,2%), plus élevée chez les hommes que chez les femmes (respectivement 14,5% contre 3,7%). La catégorie métiers, transport et machinerie connaît aussi, une progression significative sur le territoire Côte-des-Neiges (21,1% contre 9,3 sur l'île), plus forte chez les femmes (22,7%) que chez les hommes (20,9%). À l'opposé, le domaine transformation, fabrication et services d'utilité publique, qui occupe 9% des effectifs en 2006 (5,3% pour l'île), a chuté de plus du quart depuis 2001 (-28,4% contre -30% pour l'île).

Grandes catégories professionnelles de la population occupée en 2006

	Total			Hommes				Femmes			
	N	%▼	Δ% 2001-2006	N	%▼	%◀	Δ% 2001-2006	N	%▼	%◀	Δ% 2001-2006
Côte-des-Neiges											
Population occupée totale de 15 ans et plus selon la profession*	33 320	100,0	4,6	17 100	100,0	51,3	3,0	16 220	100,0	48,7	6,3
Gestion	2 065	6,2	-15,2	1 400	8,2	67,8	-14,9	670	4,1	32,4	-15,7
Affaires, finances et administration	5 635	16,9	7,8	2 290	13,4	40,6	14,5	3 340	20,6	59,3	3,7
Sciences naturelles et appliquées et domaines apparentés	2 810	8,4	-16,1	2 165	12,7	77,0	-11,5	650	4,0	23,1	-28,2
Secteur de la santé	2 335	7,0	-2,3	830	4,9	35,5	29,7	1 505	9,3	64,5	-14,0
Sciences sociales, enseignement, administration publique et religion	4 390	13,2	21,4	1 720	10,1	39,2	11,7	2 670	16,5	60,8	28,7
Arts, culture, sports et loisirs	1 405	4,2	6,8	660	3,9	47,0	-4,3	745	4,6	53,0	19,2
Vente et services	9 250	27,8	26,3	4 195	24,5	45,4	21,2	5 050	31,1	54,6	30,7
Métiers, transport et machinerie	2 325	7,0	21,1	2 055	12,0	88,4	20,9	270	1,7	11,6	22,7
Secteur primaire	115	0,3	0,0	110	0,6	95,7	57,1	10	0,1	8,7	-75,0
Transformation, fabrication et services d'utilité publique	2 985	9,0	-28,4	1 675	9,8	56,1	-30,6	1 310	8,1	43,9	-25,1
Île de Montréal											
Population occupée totale de 15 ans et plus selon la profession*	892 735	100,0	4,9	465 715	100,0	52,2	4,6	427 020	100,0	47,8	5,4
Gestion	92 185	10,3	-2,8	58 965	12,7	64,0	-6,4	33 220	7,8	36,0	4,4
Affaires, finances et administration	180 935	20,3	3,2	63 945	13,7	35,3	10,8	116 990	27,4	64,7	-0,5
Sciences naturelles et appliquées et domaines apparentés	72 575	8,1	5,3	56 945	12,2	78,5	7,5	15 630	3,7	21,5	-2,1
Secteur de la santé	54 385	6,1	9,5	14 490	3,1	26,6	8,3	39 900	9,3	73,4	9,9
Sciences sociales, enseignement, administration publique et religion	95 505	10,7	18,8	33 075	7,1	34,6	14,0	62 435	14,6	65,4	21,5
Arts, culture, sports et loisirs	49 305	5,5	9,4	23 525	5,1	47,7	7,6	25 780	6,0	52,3	11,2
Vente et services	213 370	23,9	13,9	107 305	23,0	50,3	13,5	106 065	24,8	49,7	14,4
Métiers, transport et machinerie	82 750	9,3	5,9	75 590	16,2	91,3	5,3	7 160	1,7	8,7	13,1
Secteur primaire	4 365	0,5	31,9	3 720	0,8	85,2	37,5	640	0,1	14,7	5,8
Transformation, fabrication et services d'utilité publique	47 345	5,3	-30,0	28 150	6,0	59,5	-26,5	19 200	4,5	40,6	-34,6

Source : Statistique Canada, recensements de 2001 et 2006, compilation spéciale de la Direction de la planification et de l'information sur le marché du travail, Direction régionale d'Emploi-Québec de l'Île-de-Montréal. Traitement et analyse : INRS-UCS

* CNP-S 2006, classification nationale des professions pour statistiques de 2006.

%▼ : En % du total de la population.

%◀ : En % des effectifs des catégories professionnelles.

LES PRESTATAIRES DE L'ASSURANCE-EMPLOI

Le tableau suivant présente la situation des prestataires de l'assurance-emploi actifs et aptes au travail (ci-après appelés prestataires par souci de simplification) sur le territoire Côte-des-Neiges du Centre local d'emploi de Côte-des-Neiges selon le sexe, l'âge, la scolarité et le niveau de compétence. La moyenne mensuelle pour les douze derniers mois de la période d'observation (d'avril 2006 à mars 2007) s'établit à 1500 prestataires au total, soit une diminution de 6,3% par rapport à la moyenne des douze premiers mois de la période (d'avril 2000 à mars 2001). Cette baisse est légèrement inférieure à celle de 6,9% enregistrée à l'échelle de l'île de Montréal durant la même période.

En 2007, les groupes de prestataires qui prédominent sur le territoire Côte-des-Neiges sont les hommes (56,9%), les personnes de 30 à 44 ans (46%) et de 45 à 54 ans (21,3%), celles ayant une scolarité universitaire (37,4%) ou secondaire (30,7%), ainsi que celles ayant des compétences donnant accès à des postes de niveau intermédiaire (36,9%), à des postes élémentaires et manœuvres (22,6%) ou techniques (22,1%).

Concernant l'évolution du profil des prestataires entre la moyenne mensuelle de 2000-2001 et celle de 2006-2007, les effectifs des hommes qui forment une part plus importante des prestataires (56,9%) sont restés stables (-0,8%) alors que ceux des femmes ont diminué de 12,6%. Soulignons aussi, d'une part, la baisse de 32,3% des effectifs de moins de 25 ans qui se révèle très légèrement supérieure à celle observée pour ce groupe dans toute l'île de Montréal (-31,2%), et, d'autre part, la baisse de 16,7% chez les 25 à 29 ans plus de deux fois plus forte que la diminution du même groupe pour l'île (-7%). Ajoutons que les prestataires ayant des compétences donnant accès à des postes élémentaires et manœuvres ont connu baisse sensible de 27,6% durant la période, soit une diminution nettement plus marquée que celle observée sur l'île (-11,5%).

En terminant, précisons qu'il convient de traiter avec prudence les effectifs de prestataires selon la scolarité, car il est impossible de déterminer dans quelle mesure la forte baisse du nombre de prestataires dont la scolarité est indéterminée (-65,4%) contribue à la hausse observée dans la catégorie universitaire (20,4%).

LES PRESTATAIRES DE L'AIDE SOCIALE ET DE LA SOLIDARITÉ SOCIALE

Note méthodologique : Les données sur les prestataires de l'aide sociale et de la solidarité sociale sont des données non officielles par CLE de résidence provenant d'une compilation spéciale de la Direction de la recherche, de l'évaluation et de la statistique (DRES) du Ministère de l'Emploi et de la Solidarité sociale (MESS). De plus, les dossiers des prestataires rattachés à des CLE localisés ailleurs que dans la région de l'Île-de-Montréal sont exclus des analyses. Ces données ne correspondent pas nécessairement aux données officielles de la DRES par CLE de service.

Les tableaux de cette section tracent le portrait des prestataires du programme d'aide financière de dernier recours du gouvernement québécois qui comprend les volets de l'aide sociale et de la solidarité sociale. Le programme d'aide sociale regroupe les prestataires sans contraintes à l'emploi et ceux ayant des contraintes temporaires. Le programme de solidarité sociale regroupe les prestataires ayant des contraintes sévères à l'emploi et les conjoints sans contraintes sévères (ces derniers sont cependant exclus de l'analyse, hormis pour leurs effectifs au tableau suivant).

Une vue d'ensemble des prestataires de l'aide sociale et de la solidarité sociale

En mars 2007, on dénombre 5 531 prestataires de l'aide sociale ou de la solidarité sociale sur le territoire Côte-des-Neiges, dont 82,5% (les 4 561 qui sont décrits à la section suivante) sont considérés sans contraintes ou ayant des contraintes temporaires. Entre mars 2001 et mars 2007, le nombre de prestataires de l'aide sociale et de la solidarité sociale a diminué davantage sur le territoire Côte-des-Neiges que sur l'île de Montréal (-22,7% contre -9,8%). On observe le même patron d'évolution chez les prestataires de l'aide sociale, soit une plus forte baisse des effectifs de l'aide sociale (-25,7%) sur le territoire Côte-des-Neiges que sur l'île (-13,3%). Quant au nombre de prestataires du programme de solidarité sociale, il est en baisse de 4,2% sur le territoire Côte-des-Neiges, alors qu'il augmente de 1,5% pour l'ensemble de l'île.

Prestataires de l'assurance-emploi						
	Côte-des-Neiges			Île de Montréal		
	2006-2007		Δ%	2006-2007		Δ%
	N	%		N	%	
Total	1 500	100,0	-6,3	44 432	100,0	-6,9
Femmes	647	43,1	-12,6	18 809	42,3	-12,9
Hommes	853	56,9	-0,8	25 623	57,7	-2,1
Groupes d'âge						
Moins de 25 ans	113	7,5	-32,3	4 154	9,3	-31,2
De 25 à 29 ans	199	13,3	-16,7	6 246	14,1	-7,0
De 30 à 44 ans	690	46,0	-9,6	17 461	39,3	-12,3
De 45 à 54 ans	320	21,3	11,9	9 999	22,5	6,2
De 55 à 64 ans	155	10,3	24,0	5 783	13,0	16,0
65 ans et plus	22	1,5	10,0	789	1,8	13,0
Scolarité						
Primaire	66	4,4	-34,7	3 297	7,4	-7,8
Secondaire	460	30,7	-9,8	19 761	44,5	6,1
Collégiale	349	23,3	2,6	8 319	18,7	-3,9
Universitaire	561	37,4	20,4	10 763	24,2	24,2
Indéterminée	63	4,2	-65,4	2 292	5,2	-72,2
Niveau de compétence						
Gestion	53	3,5	6,0	2 087	4,7	11,7
A Professionnels	186	12,4	-19,1	4 519	10,2	-12,2
B Techniques	332	22,1	9,2	13 114	29,5	3,6
C Postes intermédiaires	553	36,9	1,5	14 611	32,9	-16,9
D Postes élémentaires et manœuvres	339	22,6	-27,6	9 216	20,7	-11,5
Inconnu	37	2,5	1 133,3	885	2,0	1 095,9

Source : Ministère des Ressources humaines et Développement des compétences Canada, compilation spéciale de la Direction de la planification et de l'information sur le marché du travail, Direction régionale d'Emploi-Québec de l'île-de-Montréal. Traitement et analyse : INRS-UCS.

Prestataires de l'aide financière de dernier recours						
	Côte-des-Neiges			Île de Montréal		
	Mars 2007		Δ%	Mars 2007		Δ%
	N	%		N	%	
Programmes d'aide financière de dernier recours						
Total	5 531	100,0	-22,7	125 402	100,0	-9,8
Programme d'aide sociale						
Total	4 561	100,0	-25,7	92 191	100,0	-13,3
Prestataires sans contraintes	3 004	65,9	-25,4	59 530	64,6	-15,2
Prestataires avec contraintes temporaires	1 557	34,1	-26,3	32 661	35,4	-9,7
Programme de solidarité sociale						
Total	970	100,0	-4,2	33 211	100,0	1,5
Prestataires avec contraintes sévères	891	91,9	-2,6	31 405	94,6	2,4
Conjoints sans contraintes sévères	79	8,1	-18,6	1 806	5,4	-11,5

Source : MESS, DRES, données non officielles par CLE de résidence, compilation spéciale de la DRES, traitement statistique de la Direction de la planification et de l'information sur le marché du travail, Direction régionale d'Emploi-Québec de l'île-de-Montréal. Traitement et analyse : INRS-UCS.

Les prestataires de l'aide sociale : un portrait global

Les prestataires du programme d'aide sociale sont les personnes qui ne présentent aucune contrainte face à l'emploi ou ayant des contraintes temporaires.

En mars 2007, on dénombre sur le territoire Côte-des-Neiges 4 561 prestataires considérés sans contraintes ou avec contraintes temporaires. Leur nombre a diminué davantage depuis mars 2001 que pour l'ensemble de l'île de Montréal (-25,7% contre -13,3%). Contrairement à l'île, le nombre d'hommes prestataires de l'aide sociale a diminué légèrement plus que celui des femmes (respectivement -26,6% et -24,9% contre -10,7% et -15,9% pour l'île). La part des femmes demeure toutefois plus importante sur le territoire Côte-des-Neiges que sur l'île (52,4% contre 48,6%).

D'autres constats peuvent aussi être avancés à la lecture du tableau ci-contre. Tout d'abord, entre mars 2001 et mars 2007, le nombre de prestataires a diminué dans pratiquement tous les groupes sur le territoire Côte-des-Neiges. Les effectifs des prestataires de moins de 25 ans (-43,1%), des couples sans enfants (-40,8%), des prestataires ayant une scolarité de niveau primaire (-50,7%), ainsi que des personnes nées au Canada (-30,7%) présentent parmi les plus fortes baisses, et celles-ci sont plus importantes que pour l'île. De fait, seuls les prestataires dont la durée consécutive à l'aide est de 10 ans et plus sont en hausse sur le territoire Côte-des-Neiges, mais celle-ci est nettement supérieure à celle de l'île (35,6% contre 1,2%).

Les prestataires du territoire Côte-des-Neiges présentent, en mars 2007, quelques spécificités par rapport à ceux de l'ensemble de l'île, notamment en ce qui a trait aux groupes d'âge, à la situation familiale, à la scolarité et au lieu de naissance. En effet, on observe que lorsqu'il y a des baisses, celles-ci sont plus importantes chez les prestataires du territoire Côte-des-Neiges que pour l'ensemble de l'île. De plus, les prestataires du territoire Côte-des-Neiges sont proportionnellement plus nombreux que sur l'île dans certains groupes. C'est notamment le cas des prestataires âgés de 30 à 44 ans (45,3% contre 40,4% pour l'île), des couples avec enfants (33,9% contre 20,8% pour l'île), des prestataires ayant une scolarité de niveau universitaire (15,2% contre 8,9% pour l'île) et des prestataires nés hors Canada (88,4% contre 53,3% pour l'île). Il convient toutefois d'être prudent dans l'interprétation des chiffres sur la scolarité vu le nombre élevé de prestataires chez qui cette caractéristique demeure inconnue en mars 2007 (44,2%).

Concernant la durée consécutive à l'aide, on assiste à une diminution marquée du nombre de prestataires de l'aide sociale sur le territoire Côte-des-Neiges, et pour toutes les durées de moins de 10 ans. Signalons en particulier la chute de 31,6% des effectifs dont la durée est de 1 à 2 ans, trois fois plus forte que sur l'île (-10,1%). Par contre, le nombre de prestataires de très longue durée (10 ans et plus) a beaucoup augmenté entre mars 2001 et mars 2007 (35,6% contre 1,2% pour l'île). La forte baisse des effectifs à l'aide durant 4 à 10 ans suggère qu'il pourrait s'agir d'un effet de cohorte (migration d'un groupe de prestataires d'une catégorie vers la suivante avec le temps).

Prestataires de l'aide sociale						
	Côte-des-Neiges			Île de Montréal		
	Mars 2007		Δ%	Mars 2007		Δ%
	N	%	2001-2007	N	%	2001-2007
Total	4 561	100,0	-25,7	92 191	100,0	-13,3
Femmes	2 391	52,4	-24,9	44 833	48,6	-15,9
Hommes	2 170	47,6	-26,6	47 358	51,4	-10,7
Groupes d'âge						
Moins de 25 ans	298	6,5	-43,1	8 643	9,4	-27,5
Moins de 21 ans	57	1,2	-62,3	2 643	2,9	-29,1
21 à 24 ans	241	5,3	-35,4	6 000	6,5	-26,8
25 à 29 ans	451	9,9	-36,7	10 138	11,0	-16,9
30 à 44 ans	2 068	45,3	-28,0	37 222	40,4	-17,8
45 à 54 ans	999	21,9	-8,7	20 485	22,2	-1,9
55 à 64 ans	745	16,3	-20,7	15 703	17,0	-2,2
Situation familiale						
Personnes seules	2 018	44,2	-25,4	52 107	56,5	-10,7
Couples sans enfants	336	7,4	-40,8	5 377	5,8	-23,3
Couples avec enfants	1 546	33,9	-16,9	19 182	20,8	-4,7
Familles monoparentales	661	14,5	-34,4	15 525	16,8	-25,6
Scolarité						
Primaire	254	5,6	-50,7	6 120	6,6	-37,2
Secondaire I à IV	690	15,1	-41,1	25 150	27,3	-27,0
Secondaire V	607	13,3	-48,3	15 112	16,4	-25,4
Collégiale	303	6,6	-41,8	5 489	6,0	-29,7
Universitaire	691	15,2	-23,5	8 249	8,9	-9,8
Inconnue	2 016	44,2	8,5	32 071	34,8	28,5
Lieu de naissance						
Nés au Canada	531	11,6	-30,7	43 067	46,7	-22,7
Nés hors Canada	4 030	88,4	-25,0	49 124	53,3	-3,0
Nouveaux arrivants (moins de 3 ans)	708	15,5	-33,8	8 635	9,4	2,0
Durée consécutive à l'aide						
moins de 2 mois	112	2,5	-46,7	2 627	2,8	-22,9
2 à 5 mois	530	11,6	-34,6	10 544	11,4	-16,0
6 à 11 mois	630	13,8	-22,4	11 527	12,5	-12,8
12 à 23 mois (1-2 ans)	756	16,6	-31,6	14 892	16,2	-10,1
24 à 47 mois (2-4 ans)	878	19,3	-15,2	16 776	18,2	-3,2
De 48 à 119 mois (4-10 ans)	1 034	22,7	-39,5	20 564	22,3	-27,1
120 mois et plus (10 ans et plus)	621	13,6	35,6	15 261	16,6	1,2

Source : MESS, DRES, données non officielles par CLE de résidence, compilation spéciale de la DRES, traitement statistique de la Direction de la planification et de l'information sur le marché du travail, Direction régionale d'Emploi-Québec de l'île-de-Montréal. Traitement et analyse : INRS-UCS.

Les clientèles spécifiques de l'aide sociale

Les jeunes prestataires de 15 à 29 ans

Chez les jeunes prestataires de l'aide sociale du territoire Côte-des-Neiges, âgés de 15 à 29 ans en mars 2007 et dont les effectifs ont diminué de 39,4% depuis mars 2001, les femmes demeurent nettement plus nombreuses que les hommes (57,1% contre 42,9%). Elles prédominent d'ailleurs davantage sur le territoire Côte-des-Neiges que sur l'île, où elles constituent 54,9% des effectifs. Depuis mars 2001, le nombre d'hommes a d'ailleurs décliné encore plus fortement que celui des femmes (-43% contre -36,4%).

Il est également possible d'observer certaines différences entre le portrait des jeunes prestataires de l'aide sociale du territoire Côte-des-Neiges et celui de l'île de Montréal. On y retrouve notamment une plus grande part de couples avec enfants (19,2% contre 14,8%), de jeunes avec une scolarité de niveau universitaire (6% contre 2,4%) et de prestataires nés hors Canada (85% contre 46,2%). À l'inverse, on y retrouve moins de familles monoparentales (16% contre 21,7% pour l'île) ainsi que de prestataires dont la durée consécutive à l'aide est de 4 à 10 ans (10,9% contre 15,1% pour l'île). Ajoutons qu'il convient d'être prudent dans l'interprétation des chiffres sur la scolarité vu le nombre extrêmement élevé de prestataires chez qui cette caractéristique demeure inconnue en mars 2007 (67%).

Les prestataires âgés de 45 ans et plus

Comme les jeunes prestataires de 15 à 29 ans, qui ont connu une diminution entre mars 2001 et mars 2007, le nombre de ceux de 45 ans et plus s'est réduit durant la période (-14,3%). Cette diminution est plus marquée chez les femmes que chez les hommes (-17,5% contre -10,7%). Néanmoins, les femmes demeurent légèrement plus nombreuses que les hommes parmi les prestataires de 45 ans et plus résidant sur le territoire Côte-des-Neiges (50,2% contre 49,8%), ce qui le distingue du territoire de l'île où les hommes sont plus nombreux (54,3%).

Parmi les différents groupes de prestataires, prédominent en mars 2007 les personnes seules (51%), les personnes nées hors Canada (85,5%) et les personnes dont la durée consécutive à l'aide est de 4 à 10 ans (31,3%). On observe une baisse des effectifs dans pratiquement tous les groupes de prestataires, et celles-ci sont plus importantes que sur l'île. Se distinguent particulièrement les couples sans enfants (-47,9% contre -27,8% pour l'île), les prestataires ayant une scolarité de niveau secondaire V (-28,5% contre 4,3% pour l'île), les prestataires nés hors Canada (-12,7% contre 6,3% sur l'île) et les prestataires dont la durée consécutive à l'aide est de 1 à 2 ans (-40,2% contre -4,3% pour l'île). Seuls les couples avec enfants et les prestataires dont la durée consécutive à l'aide est de 10 ans et plus présentent des hausses sur le territoire Côte-des-Neiges (19,4% et 54,2% respectivement), mais elles sont supérieures à celles de l'île (respectivement 13,7% et 22,5%). Finalement, précisons que la proportion élevée de prestataires dont le niveau de scolarité est inconnu (32,9%) commande la prudence dans l'interprétation des chiffres sur la scolarité.

Prestataires de l'aide sociale, 15 à 29 ans						
	Côte-des-Neiges			Île de Montréal		
	Mars 2007		Δ%	Mars 2007		Δ%
	N	%		N	%	
Total	749	100,0	-39,4	18 781	100,0	-22,2
Femmes	428	57,1	-36,4	10 306	54,9	-23,8
Hommes	321	42,9	-43,0	8 475	45,1	-20,1
Situation familiale						
Personnes seules	435	58,1	-38,3	11 275	60,0	-16,3
Couples sans enfants	50	6,7	-20,6	661	3,5	-16,0
Couples avec enfants	144	19,2	-43,3	2 775	14,8	-23,9
Familles monoparentales	120	16,0	-43,9	4 070	21,7	-34,6
Scolarité						
Primaire	-	-	-	453	2,4	-28,0
Secondaire I à IV	90	12,0	-63,7	5 460	29,1	-43,0
Secondaire V	81	10,8	-59,7	1 926	10,3	-50,2
Collégiale	-	-	-	539	2,9	-68,9
Universitaire	45	6,0	-50,5	455	2,4	-52,5
Inconnue	502	67,0	-8,6	9 948	53,0	35,2
Lieu de naissance						
Nés au Canada	112	15,0	-32,5	10 106	53,8	-26,1
Nés hors Canada	637	85,0	-40,5	8 675	46,2	-17,0
Nouveaux arrivants (moins de 3 ans)	119	15,9	-62,5	1 899	10,1	-26,0
Durée consécutive à l'aide						
moins de 2 mois	-	-	-	858	4,6	-32,8
2 à 5 mois	155	20,7	-45,2	3 396	18,1	-25,3
6 à 11 mois	175	23,4	-31,4	3 551	18,9	-21,7
12 à 23 mois (1-2 ans)	161	21,5	-44,1	4 118	21,9	-19,2
24 à 47 mois (2-4 ans)	132	17,6	-30,9	3 665	19,5	-13,2
De 48 à 119 mois (4-10 ans)	82	10,9	-42,7	2 827	15,1	-27,7
120 mois et plus (10 ans et plus)	-	-	-	366	1,9	-31,8

Source : MESS, DRES, données non officielles par CLE de résidence, compilation spéciale de la DRES, traitement statistique de la Direction de la planification et de l'information sur le marché du travail, Direction régionale d'Emploi-Québec de l'île-de-Montréal. Certains chiffres sont omis en raison d'effectifs trop restreints pour être diffusés. Traitement et analyse : INRS-UCS.

Prestataires de l'aide sociale, 45 ans et plus						
	Côte-des-Neiges			Île de Montréal		
	Mars 2007		Δ%	Mars 2007		Δ%
	N	%		N	%	
Total	1 744	100,0	-14,3	36 188	100,0	-2,0
Femmes	876	50,2	-17,5	16 534	45,7	-8,1
Hommes	868	49,8	-10,7	19 654	54,3	3,7
Situation familiale						
Personnes seules	890	51,0	-16,0	24 130	66,7	0,1
Couples sans enfants	201	11,5	-47,9	3 468	9,6	-27,8
Couples avec enfants	437	25,1	19,4	4 854	13,4	13,7
Familles monoparentales	216	12,4	-2,7	3 736	10,3	-0,5
Scolarité						
Primaire	177	10,1	-35,4	4 235	11,7	-36,8
Secondaire I à IV	342	19,6	-13,6	9 748	26,9	-4,7
Secondaire V	264	15,1	-28,5	6 990	19,3	4,3
Collégiale	124	7,1	-12,7	2 218	6,1	12,8
Universitaire	263	15,1	-20,3	3 501	9,7	4,8
Inconnue	574	32,9	9,8	9 496	26,2	18,9
Lieu de naissance						
Nés au Canada	253	14,5	-22,4	18 341	50,7	-9,0
Nés hors Canada	1 491	85,5	-12,7	17 847	49,3	6,3
Nouveaux arrivants (moins de 3 ans)	91	5,2	-40,9	1 049	2,9	-13,3
Durée consécutive à l'aide						
moins de 2 mois	20	1,1	-44,4	609	1,7	1,7
2 à 5 mois	113	6,5	-25,7	2 379	6,6	5,8
6 à 11 mois	142	8,1	-6,6	2 644	7,3	-3,1
12 à 23 mois (1-2 ans)	174	10,0	-40,2	3 915	10,8	-4,3
24 à 47 mois (2-4 ans)	295	16,9	-13,2	5 817	16,1	3,3
De 48 à 119 mois (4-10 ans)	545	31,3	-29,0	9 999	27,6	-21,8
120 mois et plus (10 ans et plus)	455	26,1	54,2	10 825	29,9	22,5

Source : MESS, DRES, données non officielles par CLE de résidence, compilation spéciale de la DRES, traitement statistique de la Direction de la planification et de l'information sur le marché du travail, Direction régionale d'Emploi-Québec de l'île-de-Montréal. Traitement et analyse : INRS-UCS.

Le lecteur pourra aussi réaliser une analyse plus fine de la situation à partir du tableau ci-dessous. Par exemple, sur le territoire Côte-des-Neiges, il est possible de constater une baisse des effectifs plus importante chez les jeunes femmes prestataires que chez les jeunes hommes chez les moins de 25 ans (-44,9% contre -40,9% chez les hommes). C'est l'inverse chez les 25 à 29 ans, où les hommes présentent les baisses les plus importantes (-44,4% contre -29,9% chez les femmes) entre mars 2001 et mars 2007. Autre distinction, tandis que chez les prestataires de 25 à 29 ans, tous les groupes ont décru, chez les moins de 25 ans, on observe une hausse importante chez les couples sans enfants (33,3% contre -42,2% chez les 25 à 29 ans).

Prestataires de l'aide sociale, 15 à 29 ans												
	Moins de 25 ans						25 à 29 ans					
	Côte-des-Neiges			Île de Montréal			Côte-des-Neiges			Île de Montréal		
	Mars 2007		Δ% 2001-2007	Mars 2007		Δ% 2001-2007	Mars 2007		Δ% 2001-2007	Mars 2007		Δ% 2001-2007
	N	%		N	%		N	%		N	%	
Total	298	100,0	-43,1	8 643	100,0	-27,5	451	100,0	-36,7	10 138	100,0	-16,9
Femmes	161	54,0	-44,9	4 727	54,7	-31,4	267	59,2	-29,9	5 579	55,0	-16,0
Hommes	137	46,0	-40,9	3 916	45,3	-22,3	184	40,8	-44,4	4 559	45,0	-18,0
Situation familiale												
Personnes seules	202	67,8	-41,8	5 794	67,0	-21,1	233	51,7	-34,9	5 481	54,1	-10,7
Couples sans enfants	24	8,1	33,3	256	3,0	-25,8	26	5,8	-42,2	405	4,0	-8,4
Couples avec enfants	31	10,4	-56,9	848	9,8	-32,1	113	25,1	-37,9	1 927	19,0	-19,6
Familles monoparentales	41	13,8	-52,9	1 745	20,2	-41,7	79	17,5	-37,8	2 325	22,9	-28,0
Scolarité												
Primaire	-	-	-	168	1,9	-41,5	-	-	-	285	2,8	-16,7
Secondaire I à IV	32	10,7	-77,0	2 185	25,3	-58,4	58	12,9	-46,8	3 275	32,3	-24,4
Secondaire V	19	6,4	-75,0	590	6,8	-64,9	62	13,7	-50,4	1 336	13,2	-39,0
Collégiale	-	-	-	96	1,1	-84,5	-	-	-	443	4,4	-60,2
Universitaire	-	-	-	49	0,6	-69,9	37	8,2	-53,8	406	4,0	-48,9
Inconnue	231	77,5	-10,1	5 555	64,3	41,7	271	60,1	-7,2	4 393	43,3	27,9
Lieu de naissance												
Nés au Canada	49	16,4	-40,2	5 026	58,2	-33,5	63	14,0	-25,0	5 080	50,1	-17,0
Nés hors Canada	249	83,6	-43,7	3 617	41,8	-17,2	388	86,0	-38,2	5 058	49,9	-16,9
Nouveaux arrivants (moins de 3 ans)	41	13,8	-63,7	766	8,9	-26,3	78	17,3	-61,8	1 133	11,2	-25,8
Durée consécutive à l'aide												
moins de 2 mois	20	6,7	-44,4	452	5,2	-34,2	-	-	-	406	4,0	-31,1
2 à 5 mois	67	22,5	-50,0	1 767	20,4	-26,6	88	19,5	-40,9	1 629	16,1	-24,0
6 à 11 mois	77	25,8	-33,0	1 780	20,6	-25,0	98	21,7	-30,0	1 771	17,5	-18,1
12 à 23 mois (1-2 ans)	69	23,2	-44,4	1 985	23,0	-26,3	92	20,4	-43,9	2 133	21,0	-11,3
24 à 47 mois (2-4 ans)	48	16,1	-34,2	1 711	19,8	-23,4	84	18,6	-28,8	1 954	19,3	-1,7
De 48 à 119 mois (4-10 ans)	-	-	-	854	9,9	-36,9	67	14,9	-34,3	1 973	19,5	-22,9
120 mois et plus (10 ans et plus)	-	-	-	94	1,1	-46,3	-	-	-	272	2,7	-24,9

Source : MESS, DRES, données non officielles par CLE de résidence, compilation spéciale de la DRES, traitement statistique de la Direction de la planification et de l'information sur le marché du travail, Direction régionale d'Emploi-Québec de l'Île-de-Montréal. Traitement et analyse : INRS-UCS. Certains chiffres sont omis en raison d'effectifs trop restreints pour être diffusés.

Le tableau ci-dessous est aussi destiné à une analyse plus fine. Par exemple, il est possible de constater quelques différences sur le territoire Côte-des-Neiges au niveau de la situation familiale. Tandis que chez les 45 à 54 ans, les couples avec enfants présentent une hausse de 26,5%, chez les 55 à 64 ans, ils diminuent de 11,8%. Par contre, les personnes seules diminuent davantage chez les 45 à 54 ans que chez les 55 à 64 ans (-26,8% et -5,9% respectivement). Par ailleurs, si l'on considère le pays de naissance, les prestataires nés au Canada présentent la plus importante baisse chez les 45 à 54 ans (-31,6%), tandis que chez les 55 à 64 ans, les prestataires nés hors Canada diminuent le plus (-22,7%).

Prestataires de l'aide sociale, 45 ans et plus												
	45 à 54 ans						55 à 64 ans					
	Côte-des-Neiges			Île de Montréal			Côte-des-Neiges			Île de Montréal		
	Mars 2007		Δ%	Mars 2007		Δ%	Mars 2007		Δ%	Mars 2007		Δ%
	N	%	2001-2007	N	%	2001-2007	N	%	2001-2007	N	%	2001-2007
Total	999	100,0	-8,7	20 485	100,0	-1,9	745	100,0	-20,7	15 703	100,0	-2,2
Femmes	462	46,2	-12,5	8 857	43,2	-7,9	414	55,6	-22,5	7 677	48,9	-8,2
Hommes	537	53,8	-5,1	11 628	56,8	3,3	331	44,4	-18,5	8 026	51,1	4,4
Situation familiale												
Personnes seules	377	37,7	-26,8	12 315	60,1	-4,0	513	68,9	-5,9	11 815	75,2	4,9
Couples sans enfants	68	6,8	-31,3	1 253	6,1	-23,3	133	17,9	-53,7	2 215	14,1	-30,2
Couples avec enfants	377	37,7	26,5	3 911	19,1	17,6	60	8,1	-11,8	943	6,0	-0,1
Familles monoparentales	177	17,7	-2,7	3 006	14,7	-2,5	39	5,2	-2,5	730	4,6	8,8
Scolarité												
Primaire	99	9,9	-21,4	1 839	9,0	-36,0	78	10,5	-47,3	2 396	15,3	-37,5
Secondaire I à IV	203	20,3	-17,1	5 990	29,2	-8,3	139	18,7	-7,9	3 758	23,9	1,5
Secondaire V	171	17,1	-19,0	4 351	21,2	-2,4	93	12,5	-41,1	2 639	16,8	17,5
Collégiale	83	8,3	-12,6	1 455	7,1	1,9	41	5,5	-12,8	763	4,9	41,6
Universitaire	136	13,6	-33,7	2 047	10,0	-9,9	127	17,0	1,6	1 454	9,3	36,0
Inconnue	307	30,7	44,8	4 803	23,4	44,7	267	35,8	-14,1	4 693	29,9	0,6
Lieu de naissance												
Nés au Canada	132	13,2	-31,6	10 454	51,0	-10,5	121	16,2	-9,0	7 887	50,2	-6,8
Nés hors Canada	867	86,8	-3,8	10 031	49,0	9,2	624	83,8	-22,7	7 816	49,8	2,9
Nouveaux arrivants (moins de 3 ans)	61	6,1	-35,8	755	3,7	-3,7	30	4,0	-49,2	294	1,9	-31,0
Durée consécutive à l'aide												
moins de 2 mois	14	1,4	-51,7	412	2,0	-1,2	-	-	-	197	1,3	8,2
2 à 5 mois	75	7,5	-20,2	1 671	8,2	5,9	-	-	-	708	4,5	5,7
6 à 11 mois	88	8,8	-2,2	1 776	8,7	2,0	54	7,2	-12,9	868	5,5	-12,1
12 à 23 mois (1-2 ans)	105	10,5	-39,7	2 554	12,5	-1,5	69	9,3	-41,0	1 361	8,7	-9,0
24 à 47 mois (2-4 ans)	182	18,2	-3,2	3 505	17,1	7,2	113	15,2	-25,7	2 312	14,7	-2,1
De 48 à 119 mois (4-10 ans)	289	28,9	-21,5	5 277	25,8	-20,4	256	34,4	-36,0	4 722	30,1	-23,4
120 mois et plus (10 ans et plus)	246	24,6	62,9	5 290	25,8	13,9	209	28,1	45,1	5 535	35,2	31,9

Source : MESS, DRES, données non officielles par CLE de résidence, compilation spéciale de la DRES, traitement statistique de la Direction de la planification et de l'information sur le marché du travail, Direction régionale d'Emploi-Québec de l'Île-de-Montréal. Traitement et analyse : INRS-UCS. Certains chiffres sont omis en raison d'effectifs trop restreints pour être diffusés.

Les familles monoparentales

Avec les jeunes de 15 à 29 ans, les familles monoparentales sont parmi les groupes de prestataires qui ont connu les plus fortes baisses entre mars 2001 et mars 2007 (-34,4%). Les femmes (94,7%) et les personnes nées hors Canada (87,9%) prédominent au sein de ces familles monoparentales.

Parmi les autres groupes importants sur le territoire Côte-des-Neiges, notons les personnes de 30 à 44 ans (49,2%, en baisse de 43,1%), celles ayant une scolarité de niveau secondaire I à IV (20,4%, en baisse de 43,8%) ou celles dont la durée consécutive à l'aide est de 4 à 10 ans (26,3%, en baisse de 45,1%). Cependant, il convient d'être prudent dans l'analyse des chiffres sur la scolarité vu le nombre élevé de prestataires dont cette caractéristique demeure inconnue en mars 2007 (38,7%). Soulignons enfin la légère baisse des effectifs dans le groupe des prestataires à l'aide pour une durée consécutive de 10 ans et plus suite à leur dernière admission, toutefois nettement inférieure à celle de l'île (-1,6% contre -19,7%).

Les prestataires nés hors Canada

Le nombre de prestataires nés hors Canada résidant sur le territoire Côte-des-Neiges a connu une forte diminution entre mars 2001 et mars 2007 (-25% contre -3% pour l'île). On observe en particulier une baisse

plus importante du nombre d'hommes que de femmes (respectivement -27,1% et -23,1%), de sorte que l'écart s'est creusé entre les effectifs de chacun des sexes. En mars 2007, les femmes constituent 53,3% des prestataires, contre 52,1% sur l'île.

Entre mars 2001 et mars 2007, on constate une baisse des effectifs dans pratiquement tous les groupes de prestataires sur le territoire Côte-des-Neiges, notamment, chez les moins de 25 ans (-43,7%), les couples sans enfants (-40,8%), les prestataires ayant une scolarité de niveau primaire (-50%) et les prestataires dont la durée consécutive à l'aide est de 4 à 10 ans (-40%). Il convient toutefois de nuancer les analyses selon les niveaux de scolarité puisque cette donnée est inconnue chez 46,8% des prestataires nés hors Canada.

En ce qui concerne la durée consécutive à l'aide depuis la dernière admission, le nombre de prestataires nés hors Canada a décliné dans pratiquement toutes les catégories sur le territoire Côte-des-Neiges. Seuls tranches ceux dont la durée à l'aide est de 10 ans et plus, en forte croissance de 70,4% depuis mars 2001 (contre 50,3% pour l'île).

Prestataires de l'aide sociale, familles monoparentales						
	Côte-des-Neiges			Île de Montréal		
	Mars 2007		Δ%	Mars 2007		Δ%
	N	%	2001-2007	N	%	2001-2007
Total	661	100,0	-34,4	15 525	100,0	-25,6
Femmes	626	94,7	-33,1	14 236	91,7	-25,8
Hommes	35	5,3	-50,7	1 289	8,3	-22,3
Groupes d'âge						
Moins de 25 ans	41	6,2	-52,9	1 745	11,2	-41,7
Moins de 21 ans	-	-	-	446	2,9	-47,0
21 à 24 ans	-	-	-	1 299	8,4	-39,6
25 à 29 ans	79	12,0	-37,8	2 325	15,0	-28,0
30 à 44 ans	325	49,2	-43,1	7 719	49,7	-29,1
45 à 54 ans	177	26,8	-2,7	3 006	19,4	-2,5
55 à 64 ans	39	5,9	-2,5	730	4,7	8,8
Scolarité						
Primaire	45	6,8	-53,6	954	6,1	-33,8
Secondaire I à IV	135	20,4	-43,8	5 438	35,0	-36,5
Secondaire V	112	16,9	-51,9	2 864	18,4	-35,7
Collégiale	47	7,1	-51,0	842	5,4	-46,8
Universitaire	66	10,0	-48,4	861	5,5	-28,4
Inconnue	256	38,7	20,2	4 566	29,4	26,4
Lieu de naissance						
Nés au Canada	80	12,1	-50,6	7 408	47,7	-35,0
Nés hors Canada	581	87,9	-31,2	8 117	52,3	-14,2
Nouveaux arrivants (moins de 3 ans)	51	7,7	-51,9	554	3,6	-20,1
Durée consécutive à l'aide						
moins de 2 mois	10	1,5	-54,5	258	1,7	-32,5
2 à 5 mois	56	8,5	-25,3	1 138	7,3	-24,1
6 à 11 mois	58	8,8	-50,8	1 473	9,5	-23,7
12 à 23 mois (1-2 ans)	89	13,5	-43,3	2 257	14,5	-20,5
24 à 47 mois (2-4 ans)	151	22,8	-21,8	3 070	19,8	-13,4
De 48 à 119 mois (4-10 ans)	174	26,3	-45,1	4 137	26,6	-38,1
120 mois et plus (10 ans et plus)	123	18,6	-1,6	3 192	20,6	-19,7

Source : MESS, DRES, données non officielles par CLE de résidence, compilation spéciale de la DRES, traitement statistique de la Direction de la planification et de l'information sur le marché du travail, Direction régionale d'Emploi-Québec de l'île-de-Montréal. Traitement et analyse : INRS-UCS.

Prestataires de l'aide sociale, nés hors Canada						
	Côte-des-Neiges			Île de Montréal		
	Mars 2007		Δ%	Mars 2007		Δ%
	N	%	2001-2007	N	%	2001-2007
Total	4 030	100,0	-25,0	49 124	100,0	-3,0
Femmes	2 149	53,3	-23,1	25 602	52,1	-1,6
Hommes	1 881	46,7	-27,1	23 522	47,9	-4,5
Groupes d'âge						
Moins de 25 ans	249	6,2	-43,7	3 617	7,4	-17,2
Moins de 21 ans	45	1,1	-61,9	1 009	2,1	-18,6
21 à 24 ans	204	5,1	-37,0	2 608	5,3	-16,7
25 à 29 ans	388	9,6	-38,2	5 058	10,3	-16,9
30 à 44 ans	1 902	47,2	-26,8	22 602	46,0	-3,5
45 à 54 ans	867	21,5	-3,8	10 031	20,4	9,2
55 à 64 ans	624	15,5	-22,7	7 816	15,9	2,9
Situation familiale						
Personnes seules	1 612	40,0	-26,4	20 846	42,4	-3,8
Couples sans enfants	316	7,8	-40,8	3 841	7,8	-11,0
Couples avec enfants	1 521	37,7	-15,8	16 320	33,2	7,3
Familles monoparentales	581	14,4	-31,2	8 117	16,5	-14,2
Scolarité						
Primaire	237	5,9	-50,0	3 390	6,9	-26,0
Secondaire I à IV	537	13,3	-42,1	7 093	14,4	-26,2
Secondaire V	512	12,7	-49,2	6 717	13,7	-23,7
Collégiale	247	6,1	-43,0	2 828	5,8	-26,9
Universitaire	612	15,2	-19,2	6 028	12,3	2,1
Inconnue	1 885	46,8	6,1	23 068	47,0	28,9
Durée consécutive à l'aide						
moins de 2 mois	93	2,3	-50,5	1 561	3,2	-12,2
2 à 5 mois	476	11,8	-34,8	6 174	12,6	-11,2
6 à 11 mois	566	14,0	-23,9	7 391	15,0	-2,3
12 à 23 mois (1-2 ans)	686	17,0	-31,5	8 579	17,5	-3,7
24 à 47 mois (2-4 ans)	797	19,8	-11,9	9 296	18,9	11,7
De 48 à 119 mois (4-10 ans)	906	22,5	-40,0	10 420	21,2	-21,9
120 mois et plus (10 ans et plus)	506	12,6	70,4	5 703	11,6	50,3

Source : MESS, DRES, données non officielles par CLE de résidence, compilation spéciale de la DRES, traitement statistique de la Direction de la planification et de l'information sur le marché du travail, Direction régionale d'Emploi-Québec de l'île-de-Montréal. Traitement et analyse : INRS-UCS.

Les prestataires de la solidarité sociale : un portrait global

En mars 2007, on dénombre sur le territoire Côte-des-Neiges 891 prestataires avec contraintes sévères, pris en charge par le programme de la solidarité sociale (les conjoints sans contraintes sévères sont exclus de cette analyse). Ils sont moins nombreux en mars 2007 qu'en mars 2001 (-2,6%), en raison d'une baisse de 13,5% chez les femmes, car les effectifs masculins ont plutôt

crû de 9,1%. Les prestataires du territoire Côte-des-Neiges sont d'ailleurs plus fréquemment des hommes que sur l'ensemble de l'île (54% contre 51,7% pour l'île). Dans les différents groupes d'âge, quand il y a hausse des effectifs, celle-ci est moins marquée que sur l'île, à l'exception des 25 à 29 ans où la hausse est nettement plus forte (43,8% contre 12,4% pour l'île). Les deux groupes les plus âgés (45 à 54 ans et 55 à 64 ans) concentrent plus des deux tiers des effectifs du territoire Côte-des-Neiges (67,2%).

La grande majorité des prestataires sont des personnes seules (84,4%), en légère baisse de 0,3% (contre 3,9% pour l'île). Contrairement à l'île, les prestataires de la solidarité sociale nés au Canada ne sont pas majoritaires sur le territoire Côte-des-Neiges (48,3% contre 80,1% pour l'île), et ils sont en baisse de 8,9% depuis mars 2001. Malgré une croissance moins élevée des effectifs ayant une formation de niveau universitaire (10,1% contre 33,7% pour l'île), ce groupe demeure proportionnellement plus important que sur l'île de Montréal (13,5% contre 5,6%). Par ailleurs, il convient d'être prudent dans l'analyse de telles données vu la proportion élevée de prestataires dont on ne connaît pas le niveau de scolarité en mars 2007 (40,4%). D'autre part, une forte proportion des prestataires l'est demeuré longtemps depuis leur dernière admission : deux ans et plus pour 87,9% d'entre eux, 10 ans et plus pour 52%.

Le diagnostic de problème de santé mentale est le plus courant avec 52,7% des prestataires, mais sa croissance depuis mars 2001 est inférieure à celle de l'ensemble de l'île (3,3% contre 9,2%). Le diagnostic de problème physique, qui vient au second rang avec 35,9% des effectifs est quant à lui plutôt stable (hausse de 0,9% contre -0,4% pour l'île).

Prestataires de la solidarité sociale (avec contraintes sévères)						
	Côte-des-Neiges			Île de Montréal		
	Mars 2007		Δ%	Mars 2007		Δ%
	N	%	2001-2007	N	%	2001-2007
Total	891	100,0	-2,6	31 405	100,0	2,4
Femmes	410	46,0	-13,5	15 171	48,3	-1,3
Hommes	481	54,0	9,1	16 234	51,7	6,0
Groupes d'âge						
Moins de 25 ans	17	1,9	-46,9	1 376	4,4	0,9
Moins de 21 ans	-	-	-	495	1,6	11,7
21 à 24 ans	-	-	-	881	2,8	-4,3
25 à 29 ans	46	5,2	43,8	1 470	4,7	12,4
30 à 44 ans	230	25,8	-18,4	7 876	25,1	-19,1
45 à 54 ans	307	34,5	6,2	10 302	32,8	10,3
55 à 64 ans	291	32,7	3,9	10 381	33,1	16,2
Situation familiale						
Personnes seules	752	84,4	-0,3	27 627	88,0	3,9
Couples sans enfants	60	6,7	-25,0	1 714	5,5	-13,7
Couples avec enfants	33	3,7	-15,4	710	2,3	0,9
Familles monoparentales	46	5,2	9,5	1 354	4,3	-2,7
Scolarité						
Primaire	60	6,7	-15,5	2 853	9,1	-11,3
Secondaire I à IV	146	16,4	9,0	7 711	24,6	17,2
Secondaire V	145	16,3	23,9	4 790	15,3	30,0
Collégiale	60	6,7	11,1	1 743	5,6	32,1
Universitaire	120	13,5	10,1	1 760	5,6	33,7
Inconnue	360	40,4	-16,3	12 548	40,0	-13,9
Diagnostic						
Visuel	15	1,7	-28,6	459	1,5	-1,7
Auditif et de la parole	-	-	-	181	0,6	0,6
Intellectuel et d'apprentissage	76	8,5	-21,6	3 927	12,5	-9,0
Santé mentale	470	52,7	3,3	14 563	46,4	9,2
Physique	320	35,9	0,9	11 586	36,9	-0,4
Autres	-	-	-	689	2,2	-7,8
Lieu de naissance						
Nés au Canada	430	48,3	-8,9	25 146	80,1	-2,9
Nés hors Canada	461	51,7	4,1	6 259	19,9	31,0
Nouveaux arrivants (moins de 3 ans)	-	-	-	78	0,2	0,0
Durée consécutive à l'aide						
moins de 2 mois	-	-	-	115	0,4	-6,5
2 à 5 mois	-	-	-	506	1,6	3,7
6 à 11 mois	28	3,1	21,7	810	2,6	-0,4
12 à 23 mois (1-2 ans)	57	6,4	0,0	1 638	5,2	4,8
24 à 47 mois (2-4 ans)	104	11,7	4,0	3 237	10,3	3,7
De 48 à 119 mois (4-10 ans)	216	24,2	-36,1	8 068	25,7	-12,7
120 mois et plus (10 ans et plus)	463	52,0	23,5	17 031	54,2	11,1

Source : MESS, DRES, données non officielles par CLE de résidence, compilation spéciale de la DRES, traitement statistique de la Direction de la planification et de l'information sur le marché du travail, Direction régionale d'Emploi-Québec de l'Île-de-Montréal. Traitement et analyse : INRS-UCS. Certains chiffres sont omis en raison d'effectifs trop restreints pour être diffusés.

LES ENTREPRISES ET LES EMPLOIS

Les données concernant les entreprises ont été traitées par l'Institut de la statistique du Québec afin que les établissements de l'île de Montréal soient attribués aux territoires des différents CLE. Certains établissements n'ayant pu être attribués, il en résulte que le total des établissements des CLE (59 490) est inférieur de 86 au total des établissements de l'île (59 576).

Établissements

Le tableau ci-dessous présente la répartition par secteur d'activité et taille des établissements localisés sur le territoire Côte-des-Neiges en juin 2007. On en recense, toutes industries confondues, 2 093, soient 3,5% des 59 576 établissements de l'île de Montréal. Précisons qu'il n'y a pas, en principe, d'adéquation entre les types d'emploi offerts par les établissements et les emplois occupés par les résidents d'un territoire. En juin 2007, le grand secteur des services à la consommation prévaut avec 38,5% des établissements, suivi du grand secteur des services à la production (33,8%).

La part des établissements du grand secteur secondaire sur le territoire Côte-des-Neiges est inférieure à celle de l'ensemble de l'île en juin 2007 (8,9% contre 13%). On observe un phénomène d'érosion de ce type d'établissements sur l'île depuis décembre 2002, avec une baisse de 14,3% des effectifs, les données n'étant pas disponibles pour le territoire Côte-des-Neiges en 2002, il n'est pas possible d'y évaluer les variations entre 2002 et 2007. Le grand secteur des services à la consommation (38,5% contre 41,4% pour l'île) est également sous-représenté par rapport à l'ensemble de l'île.

Répartition des établissements selon le secteur d'activité et la taille, juin 2007

Regroupement selon les principaux secteurs d'activité	Île de Montréal			Côte-des-Neiges			Nombre d'employés						
	Total 2007		Δ% 2002-2007	Total 2007		Δ% 2002-2007	1-4	5-9	10-19	20-49	50-99	100-199	200 et plus
	N	%		N	%		N	N	N	N	N	N	N
Total - Ensemble des industries	59 576	100,0	-5,3	2 093	100,0	-	1 421	249	179	147	46	26	25
Distribution par taille (%)	-	-	-	-	100,0	-	67,9	11,9	8,6	7,0	2,2	1,2	1,2
Secteur primaire	170	0,3	-9,1	8	0,4	-	6	1	1	0	0	0	0
Secteur secondaire	7 768	13,0	-14,3	187	8,9	-	134	14	11	20	4	1	3
Construction	3 243	5,4	-5,5	77	3,7	-	53	7	6	7	3	0	1
Fabrication	4 525	7,6	-19,6	110	5,3	-	81	7	5	13	1	1	2
Fabrication d'aliments, de boissons et de produits du tabac*	439	0,7	-11,5	12	0,6	-	10	0	0	2	0	0	0
Fabrication de vêtements, de produits en cuir et de produits analogues*	804	1,3	-38,5	25	1,2	-	18	1	2	4	0	0	0
Impression et activités connexes de soutien*	468	0,8	-14,9	14	0,7	-	13	1	0	0	0	0	0
Fabrication de produits métalliques*	475	0,8	-9,5	7	0,3	-	6	0	0	1	0	0	0
Fabrication de produits informatiques et électroniques, de matériel, d'appareils et de composants électriques*	334	0,6	-11,4	7	0,3	-	3	1	0	1	0	1	1
Activités diverses de fabrication*	423	0,7	-11,9	19	0,9	-	12	3	1	3	0	0	0
Autres activités de fabrication	1 582	2,7	-16,4	26	1,2	-	19	1	2	2	1	0	1
Services à la consommation	24 636	41,4	-5,8	806	38,5	-	486	132	76	74	19	11	8
Commerce de gros	5 604	9,4	-10,4	146	7,0	-	92	21	17	12	3	1	0
Commerce de détail	7 690	12,9	-4,3	273	13,0	-	153	52	21	29	10	6	2
Autres services à la consommation	11 342	19,0	-4,4	387	18,5	-	241	59	38	33	6	4	6
Arts, spectacles et loisirs*	1 095	1,8	-1,5	23	1,1	-	11	4	2	3	0	1	2
Hébergement et services de restauration*	4 839	8,1	-1,4	143	6,8	-	70	29	19	20	4	1	0
Autres services, sauf administrations publiques*	5 408	9,1	-7,4	221	10,6	-	160	26	17	10	2	2	4
Services à la production	21 065	35,4	-2,8	708	33,8	-	508	72	58	42	16	11	1
Transport et entreposage	2 136	3,6	2,2	41	2,0	-	37	1	1	1	0	1	0
Industrie de l'information et industrie culturelle	1 682	2,8	-4,5	45	2,2	-	34	4	2	2	0	3	0
Finance, assurances et immobilier	5 281	8,9	1,8	246	11,8	-	172	26	22	20	4	2	0
Finance et assurances*	2 584	4,3	2,1	72	3,4	-	40	7	8	15	2	0	0
Services immobiliers et services de location et de location bail*	2 697	4,5	1,5	174	8,3	-	132	19	14	5	2	2	0
Services aux entreprises	11 966	20,1	-5,2	376	18,0	-	265	41	33	19	12	5	1
Services professionnels, scientifiques et techniques*	7 908	13,3	-3,4	249	11,9	-	182	25	20	12	6	4	0
Gestion de sociétés et d'entreprises*	815	1,4	-33,5	38	1,8	-	24	7	4	1	1	1	0
Services administratifs et services de soutien*	3 131	5,3	-0,4	85	4,1	-	57	8	8	6	5	0	1
Autres services à la production	112	0,2	57,7	4	0,2	-	2	1	1	0	0	0	0
Services publics	5 937	10,0	0,9	384	18,3	-	287	30	33	11	7	3	13
Services des secteurs publics	28	0,0	-3,4	0	0,0	-	0	0	0	0	0	0	0
Services d'enseignement	704	1,2	1,4	29	1,4	-	15	4	2	0	4	1	3
Soins de santé et assistance sociale	5 052	8,5	1,0	354	16,9	-	272	26	31	11	3	2	9
Administrations publiques	153	0,3	-4,4	1	0,0	-	0	0	0	0	0	0	1

Source : Statistique Canada, Registre des entreprises, décembre 2002 et juin 2007. Traitement et analyse : INRS-UCS.

*Sous-secteurs d'activité qui regroupent plus de 0,5% des établissements de l'île de Montréal.

En contrepartie, le grand secteur des services publics est plus présent que sur l'île (18,3% contre 10%), on observe notamment une part deux fois plus grande d'établissements du secteur des soins de santé et assistance sociale (16,9% contre 8,5%). Il en va de même pour le secteur de la finance, assurance et immobilier (11,8% contre 8,9%), surtout le sous-secteur des services immobiliers et services de location et de location de bail (8,3% contre 4,5%). Enfin, le territoire Côte-des-Neiges compte, en juin 2007, une part plus importante de petits établissements de moins de cinq employés que l'île de Montréal (67,9% contre 59,6%).

Emplois

Au recensement de 2006, le nombre d'emplois sur le territoire Côte-des-Neiges était de 48 145, soit 4,2% des emplois de l'île de Montréal.

La structure des emplois sur le territoire Côte-des-Neiges diffère grandement de celle de l'ensemble de l'île en 2006. Le grand secteur des services publics (18,3% des établissements) accapare la majorité des emplois (54,6% contre 24,6% pour l'île), la plus forte domination d'un grand secteur parmi les territoires de CLE de l'île. Avec 21,1% des emplois, le grand secteur des services à la consommation se classe au second rang (28,3% pour l'île), en grande partie dans le secteur des autres services à la consommation (11% contre 12,1%).

Comparativement à l'ensemble de l'île de Montréal, les soins de santé et assistance sociale (31,5% contre 11,6% pour l'île), et les services d'enseignement (21,4% contre 7,1%) prédominent largement. Ces deux secteurs caractérisent le mieux les emplois du territoire Côte-des-Neiges qui concentre dans les deux cas un peu plus de 11% de l'ensemble des emplois de l'île. En contrepartie, les parts des emplois reliés au grand

secteur des services à la production (16,9% contre 31,6% pour l'île), notamment le secteur de la finance, assurance et immobilier (3,8% contre 7,9%), et au secteur de la fabrication (5,5% contre 13,6%) sont nettement plus faibles que sur l'île.

Travailleurs autonomes

Le graphique suivant illustre la répartition des 3 365 travailleurs autonomes résidant sur le territoire Côte-des-Neiges en 2006, soit 3,3% des 102 260 travailleurs autonomes de l'île de Montréal. Sur le territoire Côte-des-Neiges, 40% des travailleurs autonomes œuvrent dans le grand secteur des services à la production : 28,1% dans le secteur des services aux entreprises, 6,1% dans la finance, assurance et immobilier, 4,2% dans le transport et entreposage, et 1,6% dans l'industrie de l'information et industrie culturelle.

Le grand secteur des services à la consommation occupe le deuxième rang et rassemble 29,2% des travailleurs autonomes du territoire Côte-des-Neiges (30,8% pour l'île), dont 16,2% pour le secteur des autres services à la consommation. Le secteur des soins de santé et assistance sociale est aussi important chez les travailleurs autonomes du territoire Côte-des-Neiges, davantage que pour l'île de Montréal (16,8% contre 10,9%). Parmi les autres secteurs, seul le commerce de détail regroupe plus de 7% des travailleurs autonomes du territoire Côte-des-Neiges (7,9%). Signalons en terminant que le secteur des services aux entreprises, dont relève plus du quart des travailleurs autonomes, ne compte que 18% des établissements en juin 2007 (voir le tableau de la répartition des établissements selon le secteur d'activité et la taille).

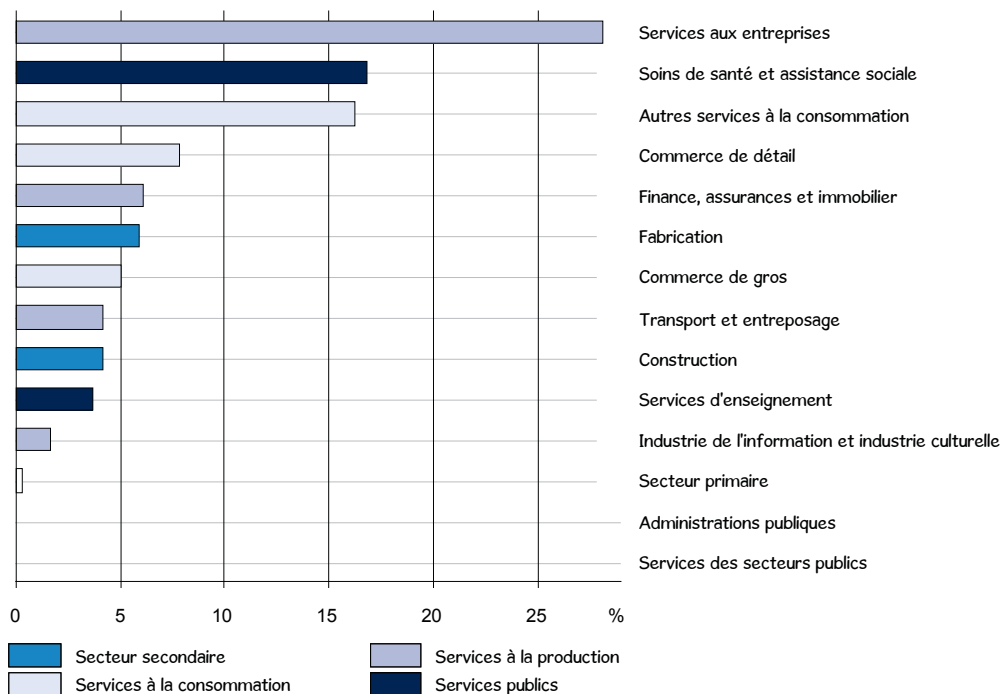
Répartition des emplois selon le secteur d'activité en 2006

	Côte-des-Neiges		Île de Montréal	
	N	%	N	%
Toutes les industries	48 145	100,0	1 141 340	100,0
Secteur primaire	35	0,1	1 995	0,2
Secteur secondaire	3 570	7,4	174 985	15,3
Construction	900	1,9	20 000	1,8
Fabrication	2 670	5,5	154 985	13,6
Fabrication d'aliments*	240	0,5	14 340	1,3
Fabrication de vêtements*	350	0,7	20 135	1,8
Fabrication de produits chimiques*	595	1,2	11 020	1,0
Fabrication de produits métalliques*	185	0,4	9 790	0,9
Fabrication de produits informatiques et électroniques*	300	0,6	10 375	0,9
Activités diverses de fabrication*	235	0,5	7 855	0,7
Services à la consommation	10 140	21,1	322 480	28,3
Commerce de gros	1 020	2,1	69 450	6,1
Commerce de détail	3 820	7,9	115 450	10,1
Autres services à la consommation	5 300	11,0	137 580	12,1
Services à la production	8 115	16,9	360 610	31,6
Transport et entreposage	315	0,7	57 235	5,0
Industrie de l'information et industrie culturelle	1 095	2,3	55 525	4,9
Télécommunications*	460	1,0	20 900	1,8
Finance, assurances et immobilier	1 850	3,8	90 575	7,9
Intermédiation financière et activités connexes*	600	1,2	34 855	3,1
Services immobiliers*	700	1,5	16 235	1,4
Services aux entreprises	4 855	10,1	157 275	13,8
Services professionnels, scientifiques et techniques*	3 455	7,2	110 585	9,7
Services administratifs et services de soutien*	1 310	2,7	43 650	3,8
Services publics	26 285	54,6	281 260	24,6
Services des secteurs publics	20	0,0	11 445	1,0
Administrations publiques	820	1,7	56 425	4,9
Services d'enseignement	10 300	21,4	81 085	7,1
Soins de santé et assistance sociale	15 145	31,5	132 305	11,6

Source : Statistique Canada, recensement de 2006, compilation spéciale de la Direction de la planification et de l'information sur le marché du travail, Direction régionale d'Emploi-Québec de l'île-de-Montréal. Traitement et analyse : INRS-UCS.

*Sous-secteurs d'activité qui regroupent plus de 5% des emplois du grand secteur.

Travailleurs autonomes occupés selon le secteur d'activité, Côte-des-Neiges, 2006



Source : Statistique Canada, recensement de 2006, compilation spéciale de la Direction de la planification et de l'information sur le marché du travail, Direction régionale d'Emploi-Québec de l'Île-de-Montréal. Traitement et analyse : INRS-UCS.

LES CLIENTÈLES SPÉCIFIQUES

Femmes

Un peu plus de la moitié des résidents du territoire Côtes-des-Neiges sont des femmes. Comparativement à l'ensemble de la population de 15 ans et plus, sur le plan de la scolarité, elles affichent des proportions semblables de personnes sans diplôme (14,8% contre 14,5%) et de personnes ayant une formation universitaire (44,2% contre 44,9%). Elles sont aussi un peu moins présentes sur le marché du travail; toutefois, leur taux de chômage est très légèrement inférieur à celui de l'ensemble de la population active (12,8% contre 13,1%). Les femmes ne représentent que 43,1% des prestataires de l'assurance-emploi (moyenne de 2007), mais elles forment, en mars 2007, 46% des prestataires de la solidarité sociale et 52,4% de ceux de l'aide sociale; et surtout, elles représentent 94,7% des chefs de famille monoparentale prestataires à l'aide sociale.

Jeunes

Les jeunes de 25 à 29 ans sont beaucoup plus scolarisés que l'ensemble de la population de 15 ans et plus : 58,3% ont complété une formation universitaire et seulement 7,1% n'ont aucun diplôme (contre respectivement 44,9% et 14,5%). Bien entendu, une

proportion beaucoup plus faible des plus jeunes (15 à 24 ans) ont fait des études universitaires, mais certains d'entre eux sont encore aux études ou trop jeunes pour avoir atteint le niveau universitaire.

Les jeunes sont très présents sur le marché du travail, en particulier les 25 à 29 ans (taux d'activité de 74,8% contre 61,7% pour les 15 ans et plus). Cela dit, le taux de chômage des 15 à 24 ans est plus élevé (15,2%) que celui de l'ensemble de la population active (13,1%) alors que celui des 25 à 29 ans (11,7%) est inférieur. Alors qu'ils forment 30,9% des actifs, les jeunes de 15 à 29 ans représentent 20,8% des prestataires de l'assurance-emploi, 16,4% des prestataires de l'aide sociale, et seulement 7,1% de ceux de la solidarité sociale.

45-64 ans

Les personnes des 45 à 64 ans regroupent deux populations assez semblables quant à la scolarité mais plus différentes quant à l'activité sur le marché du travail. Tout d'abord, les 45 à 54 ans et les 54 à 64 ans du territoire Côte-des-Neiges sont très scolarisés tout comme l'ensemble de la population de 15 ans et plus. En effet, 13,1% des 45 à 54 ans ne possèdent aucun diplôme, 15,2% des 55 à 64 ans contre 14,5% des 15 ans et plus. Les 45 à 54 ans disposent

aussi fréquemment une formation universitaire tout comme les deux autres groupes (46,1% pour ce groupe, 46,2% pour les 55 à 64 ans contre 44,9% pour les 15 ans et plus).

Bien entendu, les 45 à 54 ans sont nettement plus présents sur le marché du travail; mais, ils sont plus souvent en chômage (11,4% contre 8,7% pour les 55 à 64 ans). Comparativement aux 55 à 64 ans, les 45 à 54 ans forment une proportion nettement plus grande des prestataires de l'assurance-emploi, de l'aide sociale et légèrement plus élevée de la solidarité sociale.

Personnes nées hors Canada

Plus de la moitié (60,4%) des personnes résidant sur le territoire Côte-des-Neiges sont nées hors Canada. Elles sont proportionnellement un peu plus nombreuses à ne pas détenir de diplôme (15,7% contre 14,5% chez les 15 ans et plus), elles possèdent toutefois une formation universitaire dans une proportion semblable à celle de l'ensemble des 15 ans et plus (44,3% contre 44,9%). De

plus, elles sont à peine moins présentes sur le marché du travail, et celles qui le sont se retrouvent un peu plus souvent en chômage (14,8% contre 13,1%). Ajoutons que près du neuf dixième (88,4%) des prestataires de l'aide sociale du territoire Côte-des-Neiges sont nés hors Canada, de même que 87,9% des chefs de famille monoparentale prestataires de l'aide sociale. De plus, c'est 51,7% des prestataires de la solidarité sociale qui sont nés hors Canada.

Personnes issues des minorités visibles

La moitié (50,9%) de la population du territoire Côte-des-Neiges se déclare issue des minorités visibles. Globalement, bien que fortement scolarisées, ces personnes le sont moins que l'ensemble de la population de 15 ans et plus : 38,9% possèdent une formation universitaire et 17,8% n'ont aucun diplôme (contre respectivement 44,9% et 14,5%). Elles sont aussi plus présentes sur le marché du travail, mais leur taux de chômage est plus élevé que celui de l'ensemble de la population active (15,3% contre 13,1%).

Caractéristiques des clientèles spécifiques, Côte-des-Neiges								
	Population totale	Femmes	Jeunes		45-64 ans		Personnes nées hors Canada	Personnes issues des minorités visibles
			15-24	25-29	45-54	55-64		
Population totale¹	75 270	39 655	11 510	7 750	8 815	6 360	45 435	38 300
%	100,0	52,7	15,3	10,3	11,7	8,4	60,4	50,9
Population de 15 ans et plus¹	62 130	33 195	-	-	-	-	42 260	29 800
%	100,0	53,4	18,5	12,5	14,2	10,2	68,0	48,0
Scolarité (15 ans et plus)¹	62 130	33 200	11 510	7 750	8 815	6 360	42 260	29 800
Aucun diplôme	14,5	14,8	20,7	7,1	13,1	15,2	15,7	17,8
Diplôme d'études secondaires	19,4	19,3	26,2	14,0	20,2	18,6	20,2	23,1
Diplôme d'une école de métier	6,5	5,6	4,3	5,7	7,6	8,5	7,0	6,5
Diplôme collégial	14,7	16,0	24,0	14,6	13,0	11,5	12,8	13,7
Certificat universitaire	8,3	9,3	6,3	9,2	8,2	7,5	8,7	9,2
Baccalauréat	19,4	19,7	14,7	28,5	17,0	17,0	18,4	17,6
Diplôme supérieur au baccalauréat	17,2	15,2	3,6	20,6	20,9	21,7	17,2	12,1
Marché du travail (15 ans et plus)¹								
Population active	38 330	18 595	6 040	5 795	6 995	3 970	25 755	19 205
%	100,0	48,5	15,8	15,1	18,2	10,4	67,2	50,1
Personnes occupées	33 320	16 225	5 115	5 110	6 200	3 625	21 935	16 270
%	100,0	48,7	15,4	15,3	18,6	10,9	65,8	48,8
Chômeurs	5 010	2 375	920	680	795	345	3 815	2 935
%	100,0	47,4	18,4	13,6	15,9	6,9	76,1	58,6
Taux de chômage (%)	13,1	12,8	15,2	11,7	11,4	8,7	14,8	15,3
Taux d'emploi (%)	53,6	48,9	44,5	66	70,3	57	51,9	54,6
Taux d'activité (%)	61,7	56	52,5	74,8	79,4	62,5	60,9	64,4
Prestataires de l'assurance-emploi, moyenne 2007²	1 500	647	113	199	320	155	-	-
%	100,0	43,1	7,5	13,3	21,3	10,3	-	-
Prestataires de l'aide sociale, mars 2007³	4 561	2 391	298	451	999	745	4 030	-
%	100,0	52,4	6,5	9,9	21,9	16,3	88,4	-
Familles monoparentales	661	626	41	79	177	39	581	-
%	100,0	94,7	6,2	12,0	26,8	5,9	87,9	-
Prestataires de la solidarité sociale, mars 2007³	891	410	17	46	307	291	461	-
%	100,0	46,0	1,9	5,2	34,5	32,7	51,7	-

Sources : ¹ Statistique Canada, recensement de 2006, compilations spéciales. Traitement et analyse : INRS-UCS.
² Ministère des Ressources humaines et Développement des compétences Canada, compilation spéciale de la Direction de la planification et de l'information sur le marché du travail, Direction régionale d'emploi-Québec de l'Île-de-Montréal. Traitement et analyse : INRS-UCS.
³ MESS, DRES, données non officielles par CLE de résidence, compilation spéciale de la DRES, traitement statistique de la Direction de la planification et de l'information sur le marché du travail, Direction régionale d'emploi-Québec de l'Île-de-Montréal. Traitement et analyse : INRS-UCS.
 - : non disponible.

LEXIQUE

Autochtones : voir « population autochtone ».

Chômeurs : « Personnes qui, pendant la semaine (du dimanche au samedi) ayant précédé le jour du recensement (le 16 mai 2006), étaient sans emploi salarié et sans travail à leur compte, étaient prêtes à travailler et :

- avaient activement cherché un emploi salarié au cours des quatre semaines précédentes; ou
- avaient été mises à pied mais prévoient reprendre leur emploi; ou
- avaient pris des arrangements définis en vue de se présenter à un nouvel emploi dans les quatre semaines suivantes »

dictionnaire du recensement de 2006 de Statistique Canada.

Chômeur n'est pas synonyme de prestataire de l'assurance-emploi.

Connaissance des langues officielles : « indique si le recensé peut soutenir une conversation en français seulement, en anglais seulement, en français et en anglais, ou dans aucune des deux langues officielles. Les données sur les langues officielles se fondent sur une auto-évaluation par les recensés de leur capacité de parler les deux langues officielles » **dictionnaire du recensement de 2006 de Statistique Canada.**

Établissement : L'établissement statistique est l'entité de production ou le plus petit regroupement d'entités de production qui : produit un ensemble de biens ou de services homogènes; ne croise pas les frontières provinciales; fournit des données sur la valeur de la production, sur le coût des principaux intrants intermédiaires utilisés ainsi que sur la main-d'œuvre (y compris son coût) utilisée aux fins de la production. L'entité de production représente l'unité physique où se déroule l'activité économique. Elle doit donc avoir une adresse municipale et une main-d'œuvre dédiée.

Famille avec conjoints : « couples mariés (avec ou sans enfants des deux conjoints ou de l'un d'eux), en couples en union libre (avec ou sans enfants des deux partenaires ou de l'un d'eux). Un couple peut être de sexe opposé ou de même sexe. Les enfants dans une famille de recensement incluent les petits-enfants vivant dans le ménage d'au moins un de leurs grands-parents, en l'absence des parents » **dictionnaire du recensement de 2006 de Statistique Canada.**

Famille monoparentale : « un parent seul vivant avec au moins un enfant dans le même logement » **dictionnaire du recensement de 2006 de Statistique Canada.**

Fréquence des unités à faible revenu avant impôt : « pourcentage de familles économiques ou de personnes hors famille économique qui consacrent 20% de plus que la moyenne de leur revenu avant impôt à la nourriture, au logement et à l'habillement » **dictionnaire du recensement de 2006 de Statistique Canada.**

Genre de ménage : « Catégorie à laquelle une personne vivant seule ou un groupe de personnes occupant un même logement appartient. On trouve deux catégories : les ménages non

familiaux et les ménages familiaux. Un ménage non familial est formé soit d'une personne vivant seule, soit de deux personnes ou plus partageant un logement, mais qui ne forment pas une famille. Les ménages familiaux se subdivisent en deux sous-catégories : les ménages unifamiliaux et les ménages multifamiliaux. Un ménage unifamilial se compose d'une seule famille (p. ex., un couple avec ou sans enfants). Un ménage multifamilial est formé de deux familles ou plus occupant le même logement » **dictionnaire du recensement de 2006 de Statistique Canada.**

Immigrants : voir « population des immigrants ».

Indice de défavorisation sociale : Il vise à rendre compte des disparités à l'intérieur du territoire du CLE tout en ne perdant pas de vue les particularités du CLE dans l'ensemble montréalais. Calculé par secteur de recensement, il a été construit à partir d'une mesure de pauvreté – le pourcentage de personnes à faible revenu dans la population totale – et de quatre variables en lien avec la défavorisation :

- le pourcentage de familles monoparentales dans l'ensemble des familles;
- le taux de chômage;
- le pourcentage de personnes de 25 à 64 sans diplôme;
- le pourcentage d'immigrants récents (arrivés entre 2001 et 2006) dans la population totale.

Lorsque ces indicateurs sont élevés, pris dans leur ensemble, ils sont symptomatiques de la défavorisation dans le secteur de recensement. L'indice de défavorisation proposé ici est en fait la sommation des cinq variables préalablement ramenées sur une échelle de 0 à 1. Il varie donc potentiellement de 0 à 5, soit respectivement d'une défavorisation minimale à une défavorisation maximale. En dernier lieu, l'indice a été regroupé en quatre catégories, chacune d'entre elles comprenant le quart des secteurs de recensement de l'île de Montréal. La même méthodologie a été appliquée aux territoires des CLE, ce qui a permis de les classer de 1 à 14 quant à la défavorisation relative (1 pour le territoire de CLE avec la population la plus défavorisée et 14 pour le territoire de CLE avec la population la moins défavorisée).

Comparativement à l'indice de défavorisation de 2001, il est à noter que la variable de faible scolarité n'est pas la même en 2006 :

- En 2001, pourcentage de 20 ans et plus avec un niveau de scolarité inférieur à une 9^e année;
- En 2006, pourcentage de 25 à 64 ans sans diplôme.

Lieu de naissance :

Afrique du Nord : Algérie, Égypte, Libye, Maroc, Sahara occidental, Soudan et Tunisie.

Afrique subsaharienne : Afrique sans l'Afrique du Nord.

Amérique centrale : Belize, Costa Rica, El Salvador, Guatemala, Honduras, Mexique, Nicaragua et Panama

Amérique du Sud : Argentine, Bolivie, Brésil, Chili, Colombie, Équateur, Îles Falkland (Malvinas), Guyana, Guyane française, Paraguay, Pérou, Suriname, Uruguay et Venezuela.

Caraïbes et Bermudes : Anguilla, Antigua-et-Barbuda, Antilles néerlandaises, Aruba, Bahamas Barbade, Bermudes, Îles Caïmans, Cuba, République Dominicaine, Dominique, Grenade, Guadeloupe, Haïti, Jamaïque, Martinique, Montserrat, Porto Rico, Saint-Kitts-et-Nevis, Saint-Vincent-et-les Grenadines, Sainte-Lucie, Trinité-et-Tobago, Turks et Caïcos, Îles Turks et Caïcos, Îles Vierges (américaines), Vierges, Îles (britanniques)

Asie occidentale et centrale et Moyen-Orient : Afghanistan, Chypre, Iran, Arabie saoudite, Bahreïn, Émirats arabes unis, Iraq, Israël, Jordanie, Koweït, Palestine/Cisjordanie/Bande de Gaza, Liban, Oman, Qatar, Syrie, Yémen, Turquie, Kazakhstan, Kirghizistan, Ouzbékistan, Tadjikistan, Turkménistan, Arménie, Azerbaïdjan et Géorgie.

Asie orientale : République populaire de Chine (y compris Hong Kong et Macao), Corée du Nord, Corée du Sud, Japon, Mongolie, Taïwan.

Asie du Sud-Est : Brunéi Darussalam, Cambodge, Indonésie, Laos, Malaisie, Myanmar, Philippines, Singapour, Thaïlande, Timor oriental et Viet Nam.

Asie méridionale : Australie, Îles Cook, Îles Fidji, Guam, Kiribati, Îles Marshall, États fédérés de Micronésie, Nauru Nauru, Nouvelle-Calédonie, Nouvelle-Zélande, Palaos, Papouasie-Nouvelle-Guinée, Pitcairn, Polynésie française, Îles Salomon, Îles Samoa, Samoa américaines, Samoa, Tonga, Tuvalu, Vanuatu et Wallis-et-Futuna.

Europe occidentale : Allemagne, Autriche, Belgique, France, Liechtenstein, Luxembourg, Monaco, Pays-Bas et Suisse.

Europe méridionale : Albanie, Andorre, Espagne, Gibraltar, Grèce, Italie, Malte, Portugal, Saint-Marin, Saint-Siège (Cité du Vatican), Bosnie-Herzégovine, Croatie, Macédoine, Slovénie, Serbie et Monténégro, Yougoslavie, n.d.a. (non déclarés ailleurs).

Europe orientale : Bulgarie, Hongrie, Pologne, République tchèque, Slovaquie, Roumanie, Estonie, Lettonie, Lituanie, Républiques de l'Europe orientale anciennement soviétiques, Bélarus, Fédération de Russie, République de Moldavie, Ukraine, URSS, n.d.a. (non déclarés ailleurs).

Europe septentrionale : Irlande, Royaume-Uni, Danemark, Finlande, Islande, Norvège et Suède.

Ménages multifamiliaux : voir « genre de ménage ».

Ménages non familiaux : voir « genre de ménage ».

Minorité visible : voir « Population des minorités visibles ».

Nés à l'extérieur du Canada : voir « population des immigrants ».

Niveaux de compétence : voir « Professions ».

Nouveaux arrivants : selon Statistique Canada, les personnes immigrantes arrivées entre 2001 et 2006.

Personnes inactives : « Personnes qui, pendant la semaine (du dimanche au samedi) ayant précédé le jour du recensement (le 16 mai 2006), n'étaient ni occupées ni en chômage. Les inactifs comprennent les étudiants, les personnes au foyer, les retraités, les travailleurs saisonniers en période de relâche qui ne cherchaient pas un travail et les personnes qui ne pouvaient travailler en raison d'une maladie chronique ou d'une incapacité à long terme » **dictionnaire du recensement de 2006 de Statistique Canada**.

Personnes occupées : « Personnes qui, au cours de la semaine (du dimanche au samedi) ayant précédé le jour du recensement (le 16 mai 2006) :

- a. avaient fait un travail quelconque à un emploi salarié ou à leur compte ou sans rémunération dans une ferme ou une entreprise familiale ou dans l'exercice d'une profession;
- b. étaient absentes de leur travail ou de l'entreprise, avec ou sans rémunération, toute la semaine à cause de vacances, d'une maladie, d'un conflit de travail à leur lieu de travail, ou encore pour d'autres raisons » **dictionnaire du recensement de 2006 de Statistique Canada**.

Population active : « Personnes qui étaient soit occupées, soit en chômage pendant la semaine (du dimanche au samedi) ayant précédé le jour du recensement (le 16 mai 2006). Population active = Personnes occupées + Chômeurs » **dictionnaire du recensement de 2006 de Statistique Canada**.

Population active occupée : voir « personnes occupées ».

Population autochtone : « Personne ayant déclaré appartenir à au moins un groupe autochtone, c'est-à-dire Indien de l'Amérique du Nord, Métis ou Inuit, et/ou personne ayant déclaré être un Indien des traités ou un Indien inscrit tel que défini par la Loi sur les Indiens du Canada, et/ou personne ayant déclaré appartenir à une bande indienne et/ou à une Première nation » **dictionnaire du recensement de 2006 de Statistique Canada**.

Population à faible revenu : voir « Fréquence des unités à faible revenu avant impôt ».

Population immigrante : « Personnes ayant le statut d'immigrant reçu au Canada, ou l'ayant déjà eu. Un immigrant reçu est une personne à qui les autorités de l'immigration ont accordé le droit de résider au Canada en permanence. Certains immigrants résident au Canada depuis un certain nombre d'années, alors que d'autres sont arrivés récemment. La plupart des immigrants sont nés à l'extérieur du Canada, mais un petit nombre d'entre eux sont nés au Canada. Les enfants nés au Canada de parents immigrants sont comptés parmi les non-immigrants dans les données du recensement » **dictionnaire du recensement de 2006 de Statistique Canada**.

Les concepts de population immigrante et de population née hors Canada ne sont pas tout à fait identiques. D'une part, la plupart des personnes nées hors Canada sont immigrantes, mais certaines sont citoyennes canadiennes de naissance même si elles sont nées à l'étranger, parce qu'au moment de leur naissance, au moins l'un de leurs deux parents était citoyen canadien. Cependant, la plus grande différence entre le nombre des personnes immigrantes et celui des

personnes nées hors Canada est due à la présence au Canada de résidents non permanents, qui sont comptés parmi la population née hors Canada et non parmi la population immigrante, parce qu'ils n'ont pas le statut d'immigrant reçu. Il s'agit des personnes d'un autre pays qui détiennent un permis de travail, un permis de séjour pour étudiants, un permis ministériel, ou qui revendiquent le statut de réfugié au moment du recensement, ainsi que les membres de leur famille vivant avec elles.

Population immigrante selon le statut des générations : « Fait référence au statut générationnel d'une personne, c'est-à-dire, première génération, deuxième génération ou troisième génération ou plus.

1^e génération : Personnes nées à l'extérieur du Canada. Il s'agit, pour la plupart, de personnes qui sont, ou qui ont déjà été, des immigrants reçus au Canada. Sont également incluses dans la première génération un petit nombre de personnes nées à l'extérieur du Canada de parents qui sont citoyens canadiens de naissance. En outre, la première génération comprend les résidents non permanents (personnes au Canada venant d'un autre pays qui sont titulaires d'un permis de travail ou d'un permis d'études, ou qui revendiquent le statut de réfugié ainsi que les membres de leur famille vivant avec eux au Canada).

2^e génération : Personnes nées au Canada dont au moins un des parents est né à l'extérieur du Canada. Sont incluses a) les personnes nées au Canada dont les deux parents sont nés à l'extérieur du Canada et b) les personnes nées au Canada dont un des parents est né au Canada et l'autre est né à l'extérieur du Canada (les grands-parents de ces personnes peuvent être nés au Canada ou à l'extérieur du Canada).

3^e génération ou plus : Personnes nées au Canada dont les deux parents sont nés au Canada (les grands-parents de ces personnes peuvent être nés au Canada ou à l'extérieur du Canada) » **dictionnaire du recensement de 2006 de Statistique Canada.**

Population des minorités visibles : « Groupe de minorités visibles auquel le recensé appartient. Selon la Loi sur l'équité en matière d'emploi, font partie des minorités visibles les personnes, autres que les Autochtones, qui ne sont pas de race blanche ou qui n'ont pas la peau blanche. La variable population des minorités visibles comprend les catégories suivantes : Chinois, Sud-Asiatique, Noir, Philippin, Latino-Américain, Asiatique du Sud-Est, Arabe, Asiatique occidentale, Coréen, Japonais, minorités visibles non incluses ailleurs, minorités visibles multiples et non-membre d'une minorité visible » **dictionnaire du recensement de 2006 de Statistique Canada.**

Population née hors Canada : voir « population immigrante ».

Prestataires de l'aide sociale : Les prestataires de l'aide sociale sont des personnes sans contraintes à l'emploi ou ayant des contraintes temporaires à l'emploi.

Prestataires de l'assurance-emploi : Il s'agit des prestataires actifs et aptes au travail, c'est-à-dire les prestataires réguliers qui reçoivent des prestations ordinaires ou régulières (pour un motif autre que la maladie, une blessure, une grossesse ou des obligations parentales).

Prestataires de la solidarité sociale : Les prestataires de la solidarité sociale sont des personnes ayant des contraintes sévères à l'emploi ou leurs conjoints sans contraintes sévères (les conjoints sans contraintes sévères qui dépendent du programme de solidarité sociale ont été exclus de nos analyses).

Profession (selon la Classification nationale des professions pour statistiques de 2006 [CNP-S 2006]) : « Nature du métier des personnes âgées de 15 ans et plus. La profession est déterminée à partir du type d'emploi occupé et de la description des tâches faites par la personne recensée. Les données de 2006 sur la profession sont classées selon la Classification nationale des professions pour statistiques de 2006 (CNP-S 2006). [...] Elle comprend quatre niveaux d'agrégation : 10 grandes catégories professionnelles englobant 47 grands groupes, lesquels comprennent à leur tour 140 sous-groupes. Ces sous-groupes renferment 520 groupes de base. Les titres de profession sont classés selon le niveau de scolarité, de formation ou de compétence nécessaire pour exercer cette profession, ainsi que le genre de travail exécuté, déterminé d'après les tâches, les fonctions et les responsabilités reliées au poste. Pour plus de renseignements sur la CNP-S 2006, se reporter à la Classification nationale des professions pour statistiques de 2006, no 12-583-XIF au catalogue » **dictionnaire du recensement de 2006 de Statistique Canada.**

Le niveau de compétence A est attribué aux postes qui exigent généralement un diplôme universitaire (personnel professionnel).

Le niveau de compétence B regroupe les postes qui exigent généralement un diplôme d'études collégiales ou une formation équivalente (personnel technique et spécialisé).

Le niveau de compétence C est celui des postes qui demandent un certificat d'études secondaires ou une expérience de travail spécifique (personnel intermédiaire).

Le niveau de compétence D regroupe les postes élémentaires et de manœuvres qui exigent un minimum d'études : quelques années d'études secondaires et une brève démonstration du travail (personnel élémentaire).

Programme d'aide sociale : Programme visant à accorder une aide financière de dernier recours aux personnes qui ne présentent pas de contraintes sévères à l'emploi.

Programme de solidarité sociale : Programme visant à accorder une aide financière de dernier recours aux personnes qui présentent des contraintes sévères à l'emploi ainsi qu'à leurs conjoints.

Programmes d'aide financière de dernier recours : les programmes d'aide financière de dernier recours regroupent le Programme d'aide sociale et le Programme de solidarité sociale.

Rapport emploi-population : voir « taux d'emploi ».

Revenu total : « Total du revenu provenant de toutes les sources, y compris un revenu d'emploi, un revenu provenant de programmes gouvernementaux, une pension, un revenu de placements ou tout autre revenu en espèces. Revenu total en espèces, reçu par les personnes âgées de 15 ans et plus durant l'année civile 2005, provenant des sources suivantes : salaires et traitements (total); revenu agricole

net; revenu non agricole net de l'exploitation d'une entreprise non constituée en société et/ou de l'exercice d'une profession; prestations pour enfants; pension de la sécurité de la vieillesse et supplément de revenu garanti; prestations du Régime de rentes du Québec ou du Régime de pensions du Canada; prestations d'assurance-emploi; autre revenu provenant de sources publiques; dividendes, intérêts d'obligations, de dépôts et de certificats d'épargne, et autre revenu de placements; pensions de retraite et rentes, y compris les rentes de REÉR et de FERR; autres revenus en espèces » **dictionnaire du recensement de 2006 de Statistique Canada.**

Revenu total du ménage : « Somme des revenus totaux de tous les membres du ménage » **dictionnaire du recensement de 2006 de Statistique Canada.**

Revenu total médian : valeur du revenu séparant en deux parties égales la population ou les ménages : la moitié de la population ou des ménages a un revenu total inférieur à cette valeur, et l'autre moitié, un revenu supérieur.

Revenu total moyen : valeur moyenne du revenu de la population ou des ménages.

Seuil de faible revenu : « Niveaux de revenu selon lesquels on estime que les familles ou les personnes hors famille consacrent 20% de plus que la moyenne générale de leur revenu avant impôt à la nourriture, au logement et à l'habillement » **dictionnaire du recensement de 2006 de Statistique Canada.** La matrice des seuils de faible revenu avant impôt de 2005 est reportée au tableau ci-dessous.

Taille du secteur de résidence					
Taille de la famille	Régions rurales	Petites régions urbaines	30 000	100 000	500 000
			à 99 999	à 499 999	ou plus
1	14 303	16 273	17 784	17 895	20 778
2	17 807	20 257	22 139	22 276	25 867
3	21 891	24 904	27 217	27 386	31 801
4	26 579	30 238	33 046	33 251	38 610
5	30 145	34 295	37 480	37 711	43 791
6	33 999	38 679	42 271	42 533	49 389
7+	37 853	43 063	47 063	47 354	54 987

Source : Statistique Canada. Série de documents de recherche - Revenu, Les seuils de faible revenu de 2006 et les mesures de faible revenu de 2005, produit no 75F0002MIF au catalogue de Statistique Canada, no 004.

Scolarité : Plus haut certificat, diplôme ou grade obtenu par la personne recensée. Les réponses possibles sont « Aucun certificat, diplôme ou grade; diplôme d'études secondaires ou l'équivalent; certificat ou diplôme d'une école de métiers; certificat ou diplôme d'un collège, d'un cégep ou d'un autre établissement d'enseignement non universitaire; certificat ou diplôme universitaire inférieur au baccalauréat; baccalauréat; diplôme en médecine; maîtrise; doctorat acquis » **dictionnaire du recensement de 2006 de Statistique Canada.**

Aucun diplôme	Aucun grade, certificat ou diplôme (moins d'un secondaire)
Diplôme d'études secondaires	Certificat d'études secondaires
Diplôme d'une école de métier	Certificat ou diplôme d'une école de métiers
Diplôme collégial	Certificat ou diplôme d'autres études non universitaires
Certificat universitaire	Certificat ou diplôme universitaire inférieur au baccalauréat
Baccalauréat	Baccalauréat
Diplôme supérieur au baccalauréat	Certificat ou diplôme universitaire supérieur au baccalauréat, diplôme en médecine, maîtrise, doctorat acquis

Taux d'activité : « Pourcentage de la population active pendant la semaine (du dimanche au samedi) ayant précédé le jour du recensement par rapport aux personnes âgées de 15 ans et plus » **dictionnaire du recensement de 2006 de Statistique Canada.**

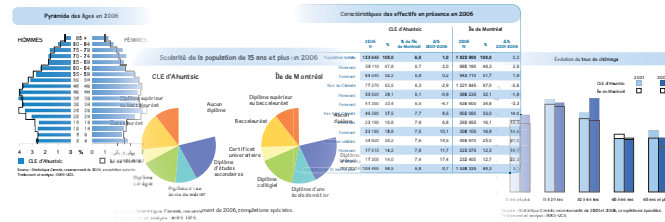
Taux de chômage : « Pourcentage de la population en chômage par rapport à la population active pendant la semaine (du dimanche au samedi) ayant précédé le jour du recensement (le 16 mai 2006) » **dictionnaire du recensement de 2006 de Statistique Canada.**

Taux de couverture : Le taux de couverture traduit la part des emplois occupés par des résidents du territoire de CLE.

Taux d'emploi : « Pourcentage de la population occupée au cours de la semaine (du dimanche au samedi) ayant précédé le jour du recensement (le 16 mai 2006), par rapport au pourcentage de la population âgée de 15 ans et plus » **dictionnaire du recensement de 2006 de Statistique Canada.**

Travailleur autonome : Personne qui a travaillé surtout à son compte, avec ou sans aide rémunérée dans une entreprise, une ferme ou à exercer une profession, seule ou avec des associés, au cours de la semaine (du dimanche au samedi) ayant précédé le recensement (le 16 mai 2006) si elle avait travaillé. Si la personne n'avait pas travaillé au cours de la semaine de référence, c'est ce qui l'a occupé le plus longtemps depuis le 1^{er} janvier 2005. Les personnes ayant occupé deux emplois ou plus cette semaine-là devaient donner des renseignements sur celui auquel elles avaient consacré le plus grand nombre d'heures. Comprend les travailleurs autonomes ayant une entreprise non constituée en société et les travailleurs autonomes ayant une entreprise constituée en société.

Les portraits socioéconomiques des territoires des centres locaux d'emploi de l'île de Montréal



33 documents à télécharger à l'adresse suivante : www.emploiquebec.net/montreal

• Synthèse pour l'île de Montréal

- Centre local d'emploi d'Ahuhtsic
 - Territoire d'Ahuhtsic
 - Territoire de Fleury
- Centre local d'emploi de Côte-des-Neiges
 - Territoire de Côte-des-Neiges
 - Territoire de Notre-Dame-de-Grâce
- Centre local d'emploi d'Hochelaga-Maisonnette
 - Territoire d'Hochelaga-Maisonnette
 - Territoire de Mercier
- Centre local d'emploi de LaSalle
 - Arrondissement de LaSalle
 - Territoire de Lachine
- Centre local d'emploi de Montréal-Nord
 - Arrondissement de Montréal-Nord
 - Territoire de Rivière-des-Prairies
- Centre local d'emploi de l'Ouest-de-l'Île
- Centre local d'emploi du Plateau-Mont-Royal
 - Territoire du Plateau-Mont-Royal
 - Quartier du Plateau-Mont-Royal
 - Territoire de Sainte-Marie-Centre-Sud
 - Territoire de Saint-Alexandre
- Centre local d'emploi de Pointe-aux-Trembles
- Centre local d'emploi de Pointe Saint-Charles
 - Territoire de Pointe Saint-Charles
 - Territoire de Ville-Émard
- Centre local d'emploi de Rosemont-Petite-Patrie
- Centre local d'emploi de Saint-Laurent
- Centre local d'emploi de Saint-Léonard
 - Arrondissement de Saint-Léonard
 - Territoire d'Anjou-Montréal-Est
- Centre local d'emploi de Saint-Michel
- Centre local d'emploi de Verdun