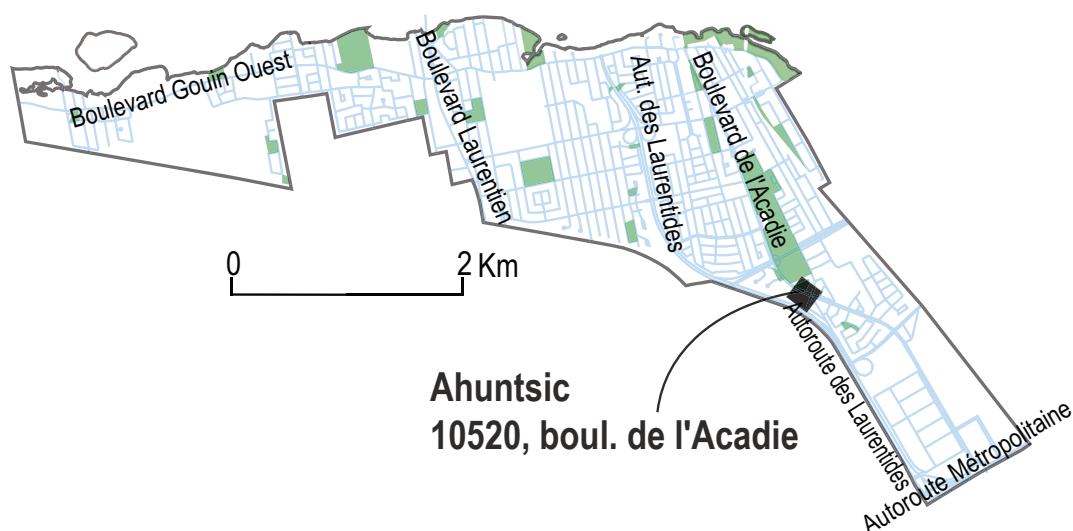
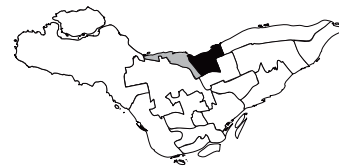


Portrait socioéconomique du territoire Ahuntsic

Centre local d'emploi d'Ahuntsic



Équipe de recherche

Philippe Apparicio, professeur
Martin Gagnon, agent de recherche
Anne-Marie Séguin, professeure
Paula Negron, agente de recherche
Elyse Massé, assistante de recherche
Maïa Leclerc, assistante de recherche
Michèle T. Dicaire, agente de recherche
Annie Fontaine, assistante de recherche
Cindy Rojas, technicienne en arts graphiques

Étude réalisée par le centre

Urbanisation Culture Société de
l'Institut national de la recherche scientifique

Pour la Direction régionale d'Emploi-Québec
de l'Île-de-Montréal

Daniel Lalonde, chargé de projet
Philippe Sauvé, chargé de projet

Avril 2010

INSTITUT NATIONAL DE LA RECHERCHE SCIENTIFIQUE

Centre - Urbanisation Culture Société
385, rue Sherbrooke Est
Montréal (Québec) H2X 1E3

Téléphone : 514 499-4000
Télécopieur : 514 499-4065

www.uqs.inrs.ca

EMPLOI-QUÉBEC

Direction régionale d'Emploi-Québec de l'Île-de-Montréal
276, rue Saint-Jacques, mezzanine
Montréal (Québec) H2Y 1N3

Téléphone : 514 725-5221

www.emploi-quebec.net/montreal

TABLE DES MATIÈRES

POPULATION	1	LES PRESTATAIRES DE L'AIDE SOCIALE ET DE LA SOLIDARITÉ SOCIALE	21
Effectifs en présence	1	Une vue d'ensemble des prestataires de l'aide sociale et de la solidarité sociale	21
Structure par âge	1	Les prestataires de l'aide sociale : un portrait global	22
Situation familiale	3	Les clientèles spécifiques de l'aide sociale	23
Scolarité	3	Les prestataires de la solidarité sociale : un portrait global	27
Revenu	5	LES ENTREPRISES ET LES EMPLOIS	28
Connaissance des langues officielles	7	Établissements	28
LES PERSONNES NÉES HORS CANADA ET ISSUES DES MINORITÉS VISIBLES	8	Emplois	29
Les personnes nées hors Canada	8	Travailleurs autonomes	29
Les personnes issues des minorités visibles	10	LES CLIENTÈLES SPÉCIFIQUES	30
MARCHÉ DU TRAVAIL	13	Femmes	30
Principaux indicateurs économiques	13	Jeunes	30
Selon le lieu de naissance	15	45-64 ans	30
Personnes issues des minorités visibles	16	Personnes nées hors Canada	31
Type d'industrie	19	Personnes issues des minorités visibles	31
Profession	20	LEXIQUE	32
LES PRESTATAIRES DE L'ASSURANCE-EMPLOI	21		

ISBN 978-2-89575-208-0

Dépôt légal :

Bibliothèque et Archives nationales du Québec, 2009
Bibliothèque et Archives Canada

POPULATION

Les données du recensement présentées ici proviennent de l'échantillon (20%); elles ne correspondent donc pas exactement aux données intégrales. De plus, elles sont arrondies, ce qui explique que la sommation des catégories peut être sensiblement différente du total indiqué ou encore que la sommation des pourcentages peut ne pas égaler 100%. En présence de petits effectifs, cela affecte grandement la précision des pourcentages et des taux de variation ($\Delta\%$), il faut donc le cas échéant interpréter ces valeurs avec prudence.

Veuillez par ailleurs noter que les termes spécialisés sont définis dans le lexique qui figure à la fin de ce document.

Effectifs en présence

Le portrait tracé dans ce chapitre est celui du territoire Ahuntsic, qui correspond à la moitié ouest de l'arrondissement Ahuntsic-Cartierville de la ville de Montréal. Avec 50 477 personnes (données intégrales, voir la note ci-dessus) en 2006, soit 2,7% de la population de l'île de Montréal, le territoire Ahuntsic a vu sa population augmenter de 2,7% depuis 2001 (49 160), soit plus que sur l'ensemble de l'île (2,2%).

Plus de la moitié des personnes sur le territoire Ahuntsic sont nées hors Canada, soit beaucoup plus que sur l'ensemble de l'île de Montréal (50,8% contre 33% pour l'île). De même, 35,5% sont issues des minorités visibles (25% sur l'île). En 2006, 4,2% de la population née hors Canada de l'île réside sur le territoire Ahuntsic, alors que celui-ci n'abrite que 2,7% de la population totale. La croissance des effectifs, tant pour la population née hors Canada que pour les personnes issues des minorités visibles, est moins importante sur le territoire Ahuntsic (respectivement 7,6% et 10,2%) que sur le territoire de l'île de Montréal (respectivement 14% et 21%). Contrairement à l'ensemble de l'île, les hommes sont légèrement plus nombreux que les femmes dans ces deux groupes sur le territoire Ahuntsic, bien que les effectifs de ces dernières aient crû davantage depuis 2001 (8,7% contre 6,5% chez les personnes nées hors Canada, et 12,6% contre 7,9% pour les personnes issues des minorités visibles).

Structure par âge

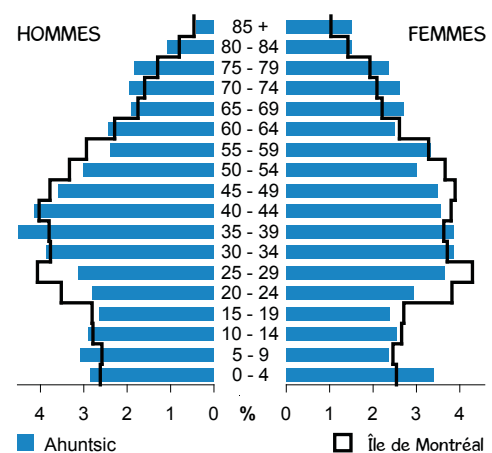
La pyramide des âges de la population du territoire Ahuntsic se distingue un peu de celle de l'île de Montréal en 2006. Tout d'abord, on y retrouve une proportion un peu plus grande de personnes âgées de 65 ans et plus, de même que de jeunes enfants. Soulignons à ce sujet la présence très marquée des fillettes de 0 à 4 ans par rapport à l'ensemble de l'île. En contrepartie, les adolescents et jeunes adultes âgés de 15 à 29 ans, de même que les personnes de 45 à 59 ans, sont proportionnellement un peu moins nombreux. Cela dit, le groupe des 20 à 34 ans a connu une baisse depuis 2001, alors que celui des 35 à 59 ans s'est accru. La plus forte hausse concerne toutefois la cohorte des personnes âgées de 75 ans et plus.

Caractéristiques des effectifs en présence en 2006

	Ahuntsic				Île de Montréal		
	2006 N	%	% de l'île de Montréal	$\Delta\%$ 2001-2006	2006 N	%	$\Delta\%$ 2001-2006
Population totale	49 200	100,0	2,7	2,1	1 823 900	100,0	2,3
Hommes	23 820	48,4	2,7	2,6	880 190	48,3	2,8
Femmes	25 380	51,6	2,7	1,6	943 710	51,7	1,9
Nés au Canada	24 180	49,1	2,0	-3,0	1 221 845	67,0	-2,6
Hommes	11 105	22,6	1,9	-1,6	586 235	32,1	-1,8
Femmes	13 080	26,6	2,1	-4,2	635 605	34,8	-3,3
Nés hors Canada	25 015	50,8	4,2	7,6	602 060	33,0	14,0
Hommes	12 715	25,8	4,3	6,5	293 955	16,1	13,3
Femmes	12 300	25,0	4,0	8,7	308 105	16,9	14,6
Minorités visibles	17 450	35,5	3,8	10,2	455 970	25,0	21,0
Hommes	8 905	18,1	4,0	7,9	223 575	12,3	19,7
Femmes	8 540	17,4	3,7	12,6	232 400	12,7	22,3
Population de 15 ans et plus	40 775	82,9	2,7	1,4	1 538 335	84,3	3,1
Hommes	19 490	39,6	2,7	2,0	734 415	40,3	3,7
Femmes	21 285	43,3	2,6	0,9	803 920	44,1	2,5

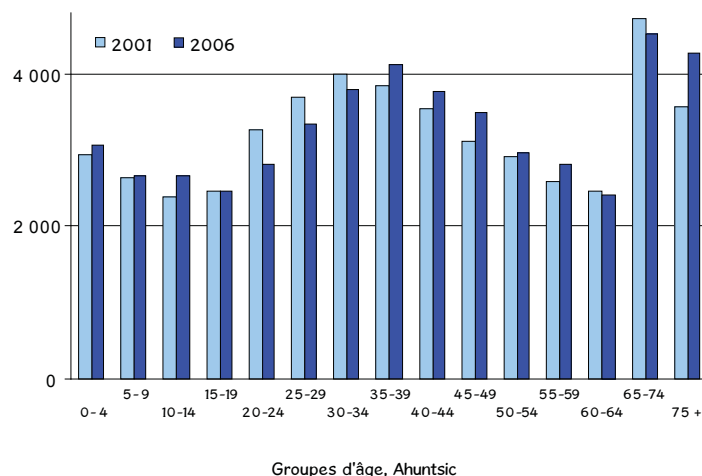
Source : Statistique Canada, recensements de 2001 et 2006, compilations spéciales. Traitement et analyse : INRS-UCS.

Pyramide des âges en 2006



Source : Statistique Canada, recensement de 2006, compilation spéciale. Traitement et analyse : INRS-UCS.

Évolution de la population par âge



Source : Statistique Canada, recensements de 2001 et 2006, compilations spéciales.
Traitement et analyse : INRS-UCS.

En ce qui concerne plus précisément la population de 15 ans et plus, la cohorte des gens âgés de 65 ans et plus est particulièrement importante sur le territoire Ahuntsic en 2006 (21,5% contre 17,3% pour l'île), surtout chez les femmes (12,9% contre 10,3%). Ce groupe d'âge a connu une croissance plus importante sur le territoire que dans l'ensemble de l'île depuis 2001 (5,8% contre 4,1%).

En contrepartie, le territoire Ahuntsic a connu, entre 2001 et 2006, une décroissance de 8,4% du groupe des 15 à 29 ans (contre une hausse de 2,6% sur l'île). Il en résulte que ces jeunes sont moins présents que sur l'île en 2006 (21,2% contre 25,2%), surtout la cohorte des 18 à 24 ans (9,5% contre 11,3%). Notons finalement que dans la cohorte des 30 à 44 ans, les hommes sont relativement plus nombreux que les femmes par rapport à l'île (respectivement 15,1% et 13,6% contre 13,8% et 13,2% sur l'île).

Population de 15 ans et plus selon l'âge en 2006

	Ahuntsic				Île de Montréal		
	N	%	% de l'île	Δ% 2001-2006	N	%	Δ% 2001-2006
Population de 15 ans et plus	40 775	100,0	2,7	1,4	1 538 335	100,0	3,1
15-29 ans	8 630	21,2	2,2	-8,4	386 945	25,2	2,6
15-17 ans	1 425	3,5	2,4	0,0	59 860	3,9	-
18-24 ans	3 870	9,5	2,2	-10,2	174 600	11,3	-
25-29 ans	3 335	8,2	2,2	-9,7	152 490	9,9	9,3
30-44 ans	11 700	28,7	2,8	2,7	414 865	27,0	-3,8
45-64 ans	11 670	28,6	2,5	5,2	469 975	30,6	9,9
45-54 ans	6 435	15,8	2,4	6,8	267 320	17,4	6,1
55-64 ans	5 235	12,8	2,6	3,4	202 655	13,2	15,4
65 ans et plus	8 780	21,5	3,3	5,8	266 545	17,3	4,1
Hommes de 15 ans et plus	19 490	47,8	2,7	2,0	734 415	47,7	3,7
15-29 ans	4 205	10,3	2,2	-9,3	189 820	12,3	1,6
15-17 ans	725	1,8	2,4	7,4	30 660	2,0	-
18-24 ans	1 955	4,8	2,3	-8,2	84 840	5,5	-
25-29 ans	1 530	3,8	2,1	-16,4	74 320	4,8	7,8
30-44 ans	6 150	15,1	2,9	0,7	211 560	13,8	-2,7
45-64 ans	5 605	13,7	2,5	8,9	224 955	14,6	11,8
45-54 ans	3 240	7,9	2,5	8,7	129 580	8,4	7,8
55-64 ans	2 370	5,8	2,5	9,5	95 380	6,2	17,6
65 ans et plus	3 525	8,6	3,3	9,5	108 080	7,0	5,7
Femmes de 15 ans et plus	21 285	52,2	2,6	0,9	803 920	52,3	2,5
15-29 ans	4 420	10,8	2,2	-7,8	197 130	12,8	3,6
15-17 ans	705	1,7	2,4	-6,6	29 200	1,9	-
18-24 ans	1 910	4,7	2,1	-12,4	89 760	5,8	-
25-29 ans	1 800	4,4	2,3	-3,5	78 165	5,1	10,7
30-44 ans	5 545	13,6	2,7	4,9	203 300	13,2	-4,8
45-64 ans	6 065	14,9	2,5	2,0	245 015	15,9	8,2
45-54 ans	3 200	7,8	2,3	5,1	137 745	9,0	4,5
55-64 ans	2 865	7,0	2,7	-1,0	107 275	7,0	13,5
65 ans et plus	5 255	12,9	3,3	3,3	158 465	10,3	3,0

Source : Statistique Canada, recensements de 2001 et 2006, compilations spéciales, Traitement et analyse : INRS-UCS, - : non disponible.

Situation familiale

Le territoire Ahuntsic s'apparente beaucoup à l'ensemble de l'île de Montréal quant à la distribution de sa population par type de familles. À titre d'exemple, celles composées de couples sont à peine plus présentes sur le territoire Ahuntsic que sur l'île de Montréal (81,8% contre 79,3%), et leurs effectifs ont crû de manière comparable entre 2001 et 2006 (respectivement 3,6% et 2,1%). Les familles composées d'un père monoparental

(3,3% contre 3,5% sur l'île), ont toutefois connu une légère diminution durant la période, alors que leurs effectifs ont crû de façon importante pour l'ensemble de l'île (-2,3% contre 7,5%). Finalement, les 7 535 personnes vivant seules sur le territoire Ahuntsic constituent une part un peu plus faible de la population totale que sur l'île (15,3% contre 17,4%) et elles se sont moins accrues depuis 2001 (2,9% contre 4,6%).

Situation familiale en 2006								
	Ahuntsic				Île de Montréal			
	2006	% des familles		Δ%	2006	% des familles		Δ%
	N	%	monoparentales	2001-2006	N	%	monoparentales	2001-2006
Total des familles	12 945	100,0		3,0	475 385	100,0		1,9
Familles avec conjoint	10 595	81,8		3,6	377 145	79,3		2,1
Familles monoparentales	2 355	18,2	100,0	0,4	98 235	20,7	100,0	1,0
Parent de sexe féminin	1 925	14,9	81,7	1,0	81 430	17,1	82,9	-0,3
Parent de sexe masculin	430	3,3	18,3	-2,3	16 805	3,5	17,1	7,5
Personnes vivant seules	7 535	15,3*		2,9	317 350	17,4*		4,6

Source : Statistique Canada, recensements de 2001 et 2006, compilations spéciales. Traitement et analyse : INRS-UCS.
*En % de la population totale.

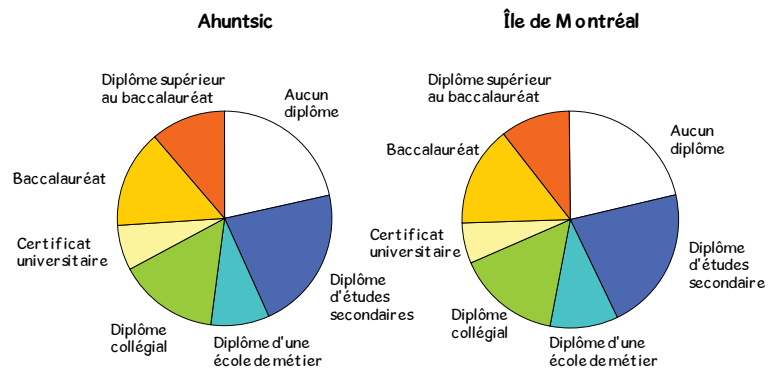
Scolarité

La population de 15 ans et plus du territoire Ahuntsic affiche un niveau de scolarité comparable à celui de l'ensemble de l'île en 2006. Comme sur l'île, moins d'un quart de la population du territoire Ahuntsic ne possède aucun diplôme (21,4% contre 21,5% pour l'île) tandis que près du tiers de la population détient une formation universitaire (6,7% ayant obtenu un certificat contre 6% pour l'île; 15% contre 15,4% ayant un baccalauréat; et 11,1% contre 10,4% ayant un diplôme supérieur au baccalauréat).

Les différences de scolarité selon le sexe et l'âge sont relativement semblables sur le territoire Ahuntsic et sur l'île de Montréal. La population de 30 à 44 ans est plus scolarisée que celles âgées de 45 à 64 ans ou de 65 ans et plus, avec notamment de plus fortes proportions de bacheliers ou de personnes détenant un diplôme supérieur au baccalauréat. À titre d'exemple, 40,1% des personnes de 65 ans et plus ne possèdent aucun diplôme (contre 43,8% pour l'île) et cette part chute à 9,6% pour les personnes de 30 à 44 ans (10,3% sur l'île).

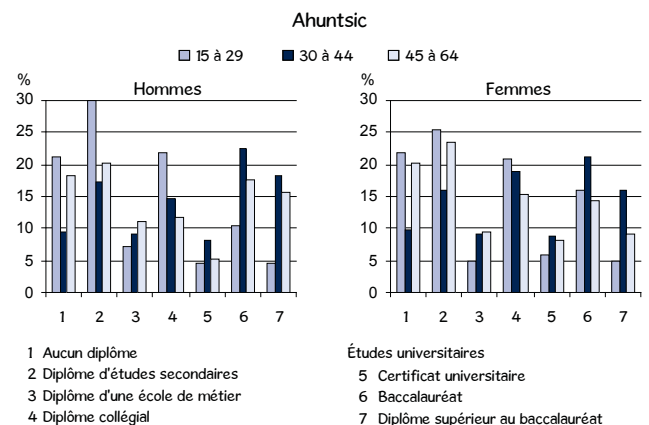
En outre, sur le territoire Ahuntsic comme sur l'île de Montréal, les hommes demeurent plus scolarisés que les femmes en 2006. On observe ainsi que les femmes sont plus fréquemment sans diplôme (23,7% contre 19% pour les hommes), et qu'une proportion plus élevée d'hommes détient une formation universitaire (35,6% contre 30,2% pour les femmes). Par contre, la situation varie grandement selon le groupe d'âge. Ainsi, les femmes âgées de plus de 65 ans sont les moins scolarisées, mais les femmes âgées entre 25 et 29 ans détiennent le plus fréquemment une formation universitaire (47,5% contre 37% pour les hommes du même groupe d'âge).

Scolarité de la population de 15 ans et plus en 2006



Source : Statistique Canada, recensement de 2006, compilations spéciales. Traitement et analyse : INRS-UCS.

Scolarité des 15 à 64 ans selon le sexe et l'âge en 2006



Source : Statistique Canada, recensement de 2006, compilations spéciales. Traitement et analyse : INRS-UCS.

Scolarité de la population de 15 ans et plus selon le sexe et l'âge en 2006

	Total	Aucun diplôme	Diplôme d'études secondaires	Diplôme d'une école de métier	Diplôme collégial	Certificat universitaire	Baccalauréat	Diplôme supérieur au baccalauréat
Ahuntsic								
Population de 15 ans et plus	40 775	21,4	21,6	8,8	15,4	6,7	15,0	11,1
15-29 ans	8 625	21,4	27,6	6,0	21,4	5,3	13,3	4,8
15-17 ans	1 425	69,5	26,7	0,7	3,2	0,0	0,0	0,0
18-24 ans	3 870	14,2	33,9	5,4	31,1	4,3	9,0	2,1
25-29 ans	3 330	9,3	20,7	9,2	17,9	8,7	24,0	10,1
30-44 ans	11 700	9,6	16,8	9,2	16,8	8,5	21,9	17,2
45-64 ans	11 670	19,3	21,9	10,1	13,7	6,7	16,0	12,3
45-54 ans	6 435	16,8	22,1	9,2	14,5	6,4	18,2	12,8
55-64 ans	5 235	22,3	21,6	11,3	12,7	7,0	13,5	11,6
65 ans et plus	8 780	40,1	21,9	9,1	10,0	5,8	6,0	7,2
Hommes de 15 ans et plus								
15-29 ans	4 205	21,0	29,8	7,1	21,9	4,5	10,6	4,6
15-17 ans	720	68,1	27,8	1,4	3,5	0,0	0,0	0,0
18-24 ans	1 955	13,6	35,5	5,4	32,0	4,3	7,7	2,0
25-29 ans	1 530	8,5	23,5	12,1	18,0	6,9	19,6	10,5
30-44 ans	6 145	9,4	17,4	9,3	14,8	8,2	22,5	18,3
45-64 ans	5 605	18,3	20,1	11,0	11,7	5,4	17,7	15,8
45-54 ans	3 240	17,0	20,1	9,6	12,0	5,1	20,5	15,6
55-64 ans	2 370	20,0	20,0	12,9	11,4	5,5	13,9	16,0
65 ans et plus	3 525	34,2	18,2	13,6	8,7	4,1	8,1	12,8
Femmes de 15 ans et plus								
15-29 ans	4 420	21,8	25,5	5,0	20,9	6,0	16,0	5,0
15-17 ans	705	70,9	24,8	0,0	3,5	0,0	0,0	0,0
18-24 ans	1 910	14,7	32,5	5,5	30,4	4,5	10,2	2,1
25-29 ans	1 800	10,0	18,1	6,1	17,8	10,0	28,1	9,4
30-44 ans	5 545	9,9	16,1	9,0	18,9	8,8	21,2	16,1
45-64 ans	6 065	20,1	23,5	9,3	15,4	8,0	14,5	9,1
45-54 ans	3 195	16,6	24,1	8,9	17,1	7,7	15,6	10,0
55-64 ans	2 865	24,3	22,7	9,9	13,6	8,2	13,1	8,2
65 ans et plus	5 260	43,8	24,2	6,1	10,8	6,8	4,7	3,2
Île de Montréal								
Population de 15 ans et plus	1 538 335	21,5	21,3	10,1	15,3	6,0	15,4	10,4
15-29 ans	386 950	21,4	24,9	7,6	20,1	4,5	15,5	5,9
15-17 ans	59 860	75,8	21,3	0,9	2,0	0,0	0,0	0,0
18-24 ans	174 600	14,1	33,7	7,3	26,7	4,6	11,5	2,1
25-29 ans	152 485	8,4	16,3	10,6	19,6	6,2	26,3	12,6
30-44 ans	414 865	10,3	16,2	11,4	17,2	6,9	22,5	15,3
45-64 ans	469 975	18,7	22,6	11,9	13,7	6,7	14,3	12,0
45-54 ans	267 320	15,7	22,3	12,3	15,4	6,6	15,9	11,9
55-64 ans	202 655	22,6	23,0	11,5	11,5	6,9	12,2	12,1
65 ans et plus	266 550	43,8	21,8	8,4	8,1	5,4	6,0	6,6
Hommes de 15 ans et plus								
15-29 ans	189 820	23,9	26,3	8,4	19,0	4,1	13,1	5,3
15-17 ans	30 660	77,4	19,8	0,9	1,9	0,0	0,0	0,0
18-24 ans	84 835	17,3	35,4	7,9	24,4	4,0	9,1	1,9
25-29 ans	74 315	9,5	18,6	12,1	19,8	5,8	23,0	11,3
30-44 ans	211 560	10,9	16,5	12,3	16,5	6,4	21,5	15,9
45-64 ans	224 955	17,6	21,1	13,9	12,5	5,9	14,9	13,9
45-54 ans	129 580	15,7	20,9	13,7	14,5	5,8	16,3	13,1
55-64 ans	95 380	20,2	21,4	14,2	9,9	6,1	13,1	15,0
65 ans et plus	108 080	38,2	18,5	12,9	7,6	5,0	7,7	10,2
Femmes de 15 ans et plus								
15-29 ans	197 130	19,0	23,6	6,8	21,1	5,0	17,9	6,5
15-17 ans	29 200	74,0	23,0	1,0	2,0	0,0	0,0	0,0
18-24 ans	89 765	11,2	32,2	6,6	28,8	5,2	13,7	2,3
25-29 ans	78 170	7,5	14,1	9,2	19,4	6,6	29,4	13,8
30-44 ans	203 305	9,7	16,0	10,5	18,0	7,5	23,6	14,8
45-64 ans	245 020	19,6	24,0	10,1	14,8	7,4	13,8	10,3
45-54 ans	137 740	15,6	23,6	10,9	16,2	7,3	15,6	10,8
55-64 ans	107 275	24,7	24,5	9,1	12,9	7,7	11,5	9,6
65 ans et plus	158 465	47,6	24,0	5,3	8,5	5,6	4,8	4,1

Source : Statistique Canada, recensement de 2006, compilations spéciales. Traitement et analyse : INRS-UCS.

Revenu

Les hommes et les femmes de 15 ans et plus du territoire Ahuntsic sont proportionnellement aussi nombreux à gagner un revenu que pour l'île de Montréal (respectivement 95,7% et 93,7% contre 95,3% et 94,6%). Par contre, leur revenu moyen est plus bas que sur l'île en 2005 : on observe en effet un écart de près de 2 500 \$ chez les femmes (24 927 \$ contre 27 387 \$) qui atteint plus de 4 600 \$ chez les hommes (34 379 \$ contre 38 987 \$).

Il en va de même pour le revenu médian des personnes, inférieur de plus de 3 000 \$ à celui de l'île (19 205 \$ contre 22 212 \$). En dollars constants, le revenu médian des femmes n'a crû que de 9,8% depuis

2000, et celui des hommes a même diminué de 1,1%, un fait rarissime sur l'île de Montréal où les revenus médians ont respectivement augmenté de 15,6% et 6,7%. Durant la période, le nombre de personnes sans revenu a diminué par rapport à l'île : -7,7% chez les hommes et -16,5% pour les femmes (contre respectivement 14,5% et -9,6%). Il résulte de cette évolution qu'en 2005, le revenu médian des femmes équivalait à 82,1% de celui des hommes, plus que pour l'ensemble de l'île (76,6%).

		Total				Hommes				Femmes			
		2000		2005		2000		2005		2000		2005	
		N	N	%	Δ%	N	N	%	Δ%	N	N	%	Δ%
Ahuntsic	Total	40 215	40 775	100,0	1,4	19 110	19 490	100,0	2,0	21 105	21 290	100,0	0,9
	Sans revenu	2 510	2 180	5,3	-13,1	905	835	4,3	-7,7	1 605	1 340	6,3	-16,5
	Avec un revenu	37 705	38 600	94,7	2,4	18 200	18 650	95,7	2,5	19 505	19 945	93,7	2,3
	Revenu total moyen	-	29 495	-	-	31 428	34 379	-	9,4	21 890	24 927	-	13,9
	Revenu total médian	-	19 205	-	-	21 621	21 379	-	-1,1	15 986	17 557	-	9,8
Île de Montréal	Total	1 491 910	1 538 335	100,0	3,1	707 915	734 415	100,0	3,7	784 000	803 920	100,0	2,5
	Sans revenu	77 535	77 305	5,0	-0,3	29 920	34 260	4,7	14,5	47 615	43 050	5,4	-9,6
	Avec un revenu	1 414 375	1 461 030	95,0	3,3	677 990	700 155	95,3	3,3	736 385	760 875	94,6	3,3
	Revenu total moyen	-	32 946	-	-	33 920	38 987	-	14,9	23 045	27 387	-	18,8
	Revenu total médian	-	22 212	-	-	24 068	25 669	-	6,7	17 006	19 664	-	15,6

Source : Statistique Canada, recensements de 2001 et 2006, compilations spéciales. Traitement et analyse : INRS-UCS. Le revenu déclaré est celui de l'année précédant le recensement. - : non disponible.

Chez les hommes de 15 ans et plus du territoire Ahuntsic, ce sont les 55 à 64 ans qui jouissent du revenu moyen le plus élevé (52 919 \$ contre 51 832 \$ sur l'île), alors que chez les femmes ce sont plutôt les 45 à 54 ans qui occupent le premier rang (32 355 \$ contre 36 126 \$ sur l'île). Les hommes et les femmes de tous les autres groupes d'âge du territoire Ahuntsic affichent des revenus moyens inférieurs à ceux de l'île en 2005, et le portrait est le même en ce qui concerne le revenu médian.

On remarque que l'inégalité des revenus entre les hommes et les femmes varie beaucoup avec l'âge. En effet, si le revenu médian des femmes de 30 à 44 ans équivalait à 95,2% de celui des hommes (87,1% sur l'île), il chute à 86% pour celles de 25 à 29 ans et 72,5% pour celles de 55 à 64 ans (67% pour l'île), mais remonte à 75,2% pour les femmes de 65 ans et plus. Il en est ainsi parce que le revenu médian des hommes de 65 ans et plus est inférieur de 6 818 \$ à celui de ceux de 55 à 64 ans, un écart plus marqué que chez les femmes (4 377 \$).

D'autre part, le revenu médian des personnes nées hors Canada est inférieur de plus de 10 600 \$ à celui des personnes nées au Canada, un écart largement supérieur à celui de 7 378 \$ qu'on observe sur l'ensemble de l'île. Comme sur l'île, la situation est plus difficile pour le groupe des personnes issues des minorités visibles. Fait à souligner, le revenu médian de l'ensemble des personnes nées au Canada est plus du double de celui des personnes nées au Canada et issues des minorités visibles (26 484 \$ contre 12 841 \$). Le revenu médian de ces dernières est d'ailleurs inférieur à l'île (13 484 \$). Ajoutons que si les femmes nées au Canada affichent un revenu médian plus élevé sur le territoire Ahuntsic que sur l'île (24 326 \$ contre 22 494 \$), c'est l'inverse pour celles issues des minorités visibles, dont la moitié gagnent moins de 10 292 \$ en 2005.

	Ahuntsic			Île de Montréal		
	Total	Hommes	Femmes	Total	Hommes	Femmes
Total	29 495	34 379	24 927	32 946	38 987	27 387
Groupes d'âge						
15-24 ans	10 689	11 176	10 163	11 168	11 576	10 788
25-29 ans	22 582	24 565	20 754	24 799	26 013	23 626
30-44 ans	30 923	31 997	29 727	36 570	40 628	32 318
45-54 ans	39 202	45 731	32 355	43 819	51 797	36 126
55-64 ans	38 749	52 919	26 437	39 987	51 832	28 991
65 ans et plus	26 287	33 336	21 549	30 844	40 266	24 385
Lieu de naissance						
Nés au Canada	38 146	46 250	31 603	36 213	43 154	30 015
Nés hors Canada	22 945	26 520	19 212	27 194	31 958	22 574
Minorités visibles						
Nés au Canada	17 733	18 877	16 655	21 348	22 269	20 483
Nés hors Canada	19 113	21 282	16 687	21 901	24 461	19 429

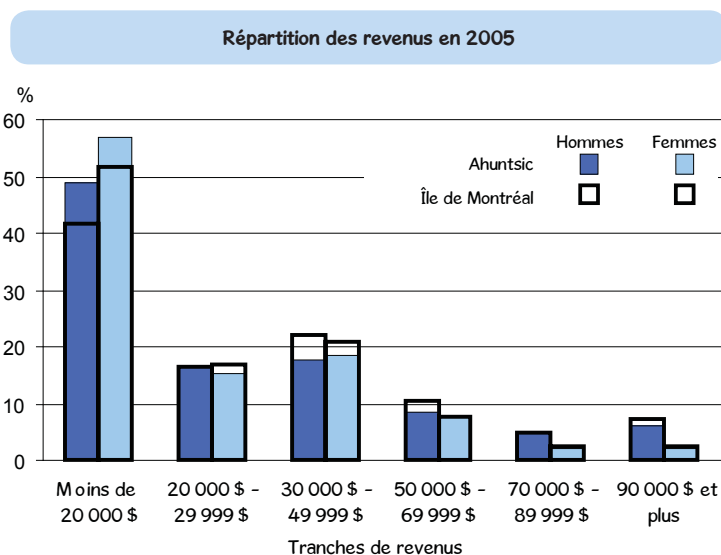
Source : Statistique Canada, recensement de 2006, compilations spéciales. Traitement et analyse : INRS-UCS. Le revenu déclaré est celui de l'année précédant le recensement.

	Ahuntsic			Île de Montréal		
	Total	Hommes	Femmes	Total	Hommes	Femmes
Total	19 205	21 379	17 557	22 212	25 669	19 664
Groupes d'âge						
15-24 ans	7 826	7 935	7 741	8 537	8 690	8 417
25-29 ans	17 717	19 388	16 665	21 828	22 842	20 880
30-44 ans	22 299	22 901	21 799	28 133	30 026	26 154
45-54 ans	28 202	29 592	26 650	31 348	34 444	29 049
55-64 ans	24 684	28 468	20 649	26 698	32 182	21 577
65 ans et plus	17 876	21 650	16 272	19 373	24 921	17 199
Lieu de naissance						
Nés au Canada	26 484	29 179	24 326	25 561	29 223	22 494
Nés hors Canada	15 836	18 076	13 988	18 183	20 726	16 400
Minorités visibles						
Nés au Canada	12 841	14 919	10 292	13 484	13 485	13 483
Nés hors Canada	14 474	15 833	13 105	15 947	17 199	15 050

Source : Statistique Canada, recensement de 2006, compilations spéciales. Traitement et analyse : INRS-UCS. Le revenu déclaré est celui de l'année précédant le recensement.

La répartition des revenus sur le territoire Ahuntsic diffère de celle de l'ensemble de l'île. Une part bien plus importante de la population se retrouve dans la tranche de revenu inférieure. En contrepartie, moins de personnes se situent dans les tranches de revenu intermédiaires (30 000 \$

à 69 999 \$ chez les hommes, 20 000 \$ à 49 999 \$ pour les femmes). On remarque que, comme sur l'île de Montréal, les femmes ont plus souvent un revenu dans la tranche inférieure : plus de la moitié gagnent moins de 20 000 \$ et plus des deux tiers gagnent moins de 30 000 \$.



Source : Statistique Canada, recensement de 2006, compilations spéciales.
Traitement et analyse : INRS-UCS.

Contrairement à l'île de Montréal, il n'y a pas beaucoup plus de femmes que d'hommes qui vivent sous le seuil de faible revenu sur le territoire Ahuntsic en 2005 (9,2% de plus contre 21,6% sur l'île). La plus grande part des effectifs sont âgés de 30 à 44 ans (36% contre 27,6% pour l'île), surtout chez les hommes (41,5%), car près du quart des femmes pauvres sont âgées de 65 ans et plus.

Près des trois quarts des personnes vivant sous le seuil de faible revenu sont nées hors Canada sur le territoire Ahuntsic, alors qu'elles sont moins de la moitié sur l'île de Montréal (73,8% contre 47,9%). Il s'agit de l'un des rares territoires de CLE de l'île où cette proportion dépasse les deux tiers. Les personnes issues des minorités visibles forment aussi une plus grande part des effectifs que sur l'île (49,7% contre 34,6%), et la quasi-totalité d'entre elles sont nées hors Canada (46,6% des effectifs totaux contre 30,9% sur l'île).

Population sous le seuil de faible revenu en 2005

	Ahuntsic						Île de Montréal					
	Total		Hommes		Femmes		Total		Hommes		Femmes	
	N	%	N	%	N	%	N	%	N	%	N	%
Total	12 930	100,0	6 180	100,0	6 750	100,0	428 110	100,0	193 190	100,0	234 920	100,0
Groupes d'âge												
15-24 ans	1 815	14,0	880	14,2	935	13,9	82 715	19,3	39 450	20,4	43 260	18,4
25-29 ans	1 190	9,2	470	7,6	720	10,7	46 405	10,8	21 860	11,3	24 545	10,4
30-44 ans	4 660	36,0	2 565	41,5	2 095	31,0	118 275	27,6	59 240	30,7	59 030	25,1
45-54 ans	1 695	13,1	995	16,1	700	10,4	59 090	13,8	29 665	15,4	29 425	12,5
55-64 ans	1 210	9,4	525	8,5	685	10,1	47 485	11,1	21 285	11,0	26 195	11,2
65 ans et plus	2 360	18,3	745	12,1	1 615	23,9	74 140	17,3	21 685	11,2	52 455	22,3
Lieu de naissance												
Nés au Canada	3 385	26,2	1 355	21,9	2 035	30,1	223 110	52,1	96 320	49,9	126 790	54,0
Nés hors Canada	9 545	73,8	4 830	78,2	4 715	69,9	205 000	47,9	96 875	50,1	108 125	46,0
Minorités visibles												
Nés au Canada	400	3,1	170	2,8	235	3,5	15 815	3,7	7 565	3,9	8 245	3,5
Nés hors Canada	6 030	46,6	3 115	50,4	2 915	43,2	132 225	30,9	63 205	32,7	69 015	29,4
Non-appartenance aux minorités visibles	6 500	50,3	2 900	46,9	3 600	53,3	280 070	65,4	122 420	63,4	157 660	67,1

Source : Statistique Canada, recensement de 2006, compilations spéciales. Traitement et analyse : INRS-UCS.
Le revenu déclaré est celui de l'année précédant le recensement.
Il est conseillé d'interpréter avec prudence les taux de prévalence du faible revenu établis en fonction de petits chiffres.

En 2005, le revenu moyen des ménages sur le territoire Ahuntsic est légèrement inférieur à ce qu'il est sur l'île de Montréal (53 823 \$ contre 57 738 \$). Les 7 825 ménages qui vivent sous le seuil du faible revenu constituent 37,3% des effectifs totaux, une part supérieure aux 32,3% de l'île. De fait, tous les types de ménages sur le territoire Ahuntsic présentent un taux de prévalence du faible revenu supérieur à celui de l'île.

Comme sur l'île, ce sont les ménages multifamiliaux qui présentent le revenu médian le plus élevé (69 008 \$ contre 76 102 \$ pour l'île). Les couples sans enfants se retrouvent toutefois le moins souvent sous le seuil de faible

revenu (19,7% contre 15,1% pour l'île). Comme sur l'île, les couples avec enfants affichent un revenu médian nettement plus élevé que les couples sans enfants (58 743 \$ contre 46 642 \$), mais vivent plus souvent sous le seuil de faible revenu (29,7% contre 19,7%). Ajoutons que la moitié des ménages non familiaux vivent sous le seuil de faible revenu et que ceux d'une personne (personnes seules) ont le revenu médian le plus bas en 2005 (20 693 \$ contre 23 780 \$ pour l'île).

Revenu total des ménages en 2005										
	Ahuntsic					Île de Montréal				
	Total	Revenu moyen	Revenu médian	Sous le seuil de faible revenu		Total	Revenu moyen	Revenu médian	Sous le seuil de faible revenu	
				N	%				N	%
Tous les ménages	21 005	53 823	36 254	7 825	37,3	831 555	57 738	40 179	268 905	32,3
Couples avec enfants	5 920	82 777	58 743	1 760	29,7	195 210	91 668	69 522	41 035	21,0
Couples sans enfants	4 290	65 813	46 642	845	19,7	171 760	73 416	54 292	25 995	15,1
Familles monoparentales	2 205	42 640	33 618	975	44,2	92 665	46 568	37 401	35 985	38,8
Ménages multifamiliaux	260	77 408	69 008	70	26,9	7 705	87 303	76 102	1 365	17,7
Ménages non familiaux, 1 personne	7 535	27 546	20 693	3 770	50,0	317 350	32 526	23 780	141 115	44,5
Ménages non familiaux, 2 personnes ou plus	785	45 858	34 016	400	51,0	46 855	46 884	39 205	23 405	50,0

Source : Statistique Canada, recensement de 2006, compilations spéciales. Traitement et analyse : INRS-UCS.
Le revenu déclaré est celui de l'année précédant le recensement.
Il est conseillé d'interpréter avec prudence les taux de prévalence du faible revenu établis en fonction de petits chiffres.

Connaissance des langues officielles

En ce qui concerne la connaissance des langues officielles, la situation sur le territoire Ahuntsic est très semblable à celle de l'île. Plus de la moitié de la population a déclaré connaître l'anglais et le français en 2006, soit légèrement plus que pour l'ensemble de l'île (57,2% contre 56%). La proportion de personnes ne connaissant ni l'anglais ni le français est aussi supérieure à celle de l'île (4,8% contre

2,6%), cependant leurs effectifs ont un peu diminué depuis 2001 (-1,9% contre 12% pour l'île). Seule la part des personnes déclarant ne connaître que le français est plus faible que sur l'île de Montréal en 2006 (26,4% contre 29,9%), mais ce groupe connaît la plus forte progression sur le territoire Ahuntsic depuis 2001 (4,7% contre 5,6% pour l'île).

Population selon la connaissance des langues en 2006							
	Ahuntsic			Île de Montréal			
	N	%	Δ% 2001-2006	N	%	Δ% 2001-2006	
Total	49 200	100,0	2,1	1 823 905	100,0	2,3	
Anglais seulement	5 685	11,6	-1,3	209 720	11,5	1,6	
Français seulement	12 980	26,4	4,7	546 235	29,9	5,6	
Anglais et français	28 145	57,2	2,0	1 020 765	56,0	0,4	
Ni l'anglais ni le français	2 385	4,8	-1,9	47 180	2,6	12,0	

Source : Statistique Canada, recensements de 2001 et 2006, compilations spéciales. Traitement et analyse : INRS-UCS.

LES PERSONNES NÉES HORS CANADA ET ISSUES DES MINORITÉS VISIBLES

Les personnes nées hors Canada

Le graphique ci-dessous permet de comparer la répartition de la population de 15 ans et plus issue des deux premières générations sur les territoires Ahuntsic et de l'île de Montréal. Sur le territoire Ahuntsic, les effectifs de la première génération (personnes nées hors Canada) sont quatre fois plus nombreux que ceux de leurs enfants nés au Canada – la seconde génération. Ce phénomène s'est accentué depuis 2001, et il y est nettement plus prononcé que sur l'ensemble de l'île de Montréal où, en 2006, 28,2% des personnes sont de deuxième génération contre 19,6% sur le territoire Ahuntsic.

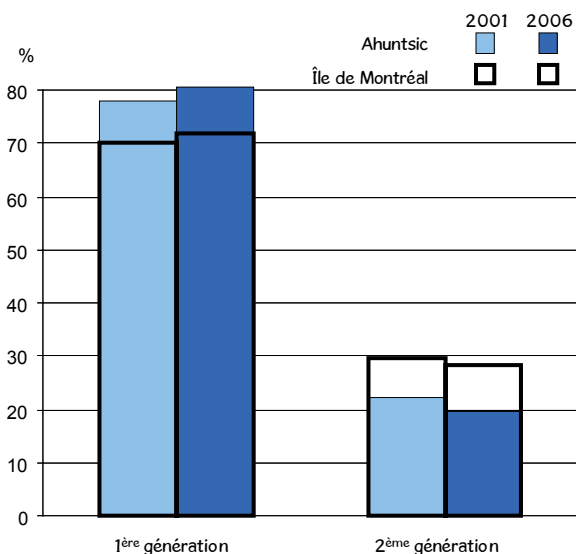
À partir des deux tableaux suivants, il est possible de comparer la situation des populations de 15 ans et plus nées au Canada et hors Canada. Alors que les effectifs des personnes de 15 ans et plus nées au Canada ont diminué de 6,5% entre 2001 et 2006 sur le territoire Ahuntsic, ceux des personnes nées hors Canada sont en hausse de 8,3%.

Autre distinction notable, les personnes de 30 à 44 ans nées hors Canada forment le principal groupe d'âge (33,3% contre 31,8% pour l'île), tandis que les personnes âgées de 65 ans et plus affichent la croissance la plus élevée (19,4% contre 16,5% pour l'île). Chez les personnes nées au Canada, le groupe des 45 à 64 ans compte la plus grande part des effectifs sur le territoire Ahuntsic (27,6% contre 30,4% pour l'île), et c'est le seul qui a crû depuis 2001 (7,8% contre 9,6% sur l'île).

Par ailleurs, soulignons que les personnes nées au Canada résidant sur le territoire Ahuntsic sont légèrement plus scolarisées que celles nées hors Canada. En effet, le tiers de celles nées au Canada possèdent une formation universitaire (33,2%) et 15,7% n'ont aucun diplôme (contre respectivement 32,3% et 25,8% chez les personnes nées hors Canada). Notons d'ailleurs que ces dernières sont légèrement moins scolarisées que leurs homologues de l'ensemble de l'île, dont 35,7% détiennent une formation universitaire et 23,5% sont sans diplôme.

La comparaison des profils des lieux de naissance du territoire Ahuntsic et de l'ensemble de l'île permet de mettre en évidence plusieurs différences. Contrairement à l'île de Montréal, où l'Europe prédomine, l'Asie vient au premier rang avec plus du tiers des effectifs sur le territoire Ahuntsic (39,8% contre 29,9% sur l'île), dont plus du quart en provenance d'Asie occidentale et centrale et Moyen-Orient (27,6% contre 9,5%). L'Europe vient en seconde place (26,1% contre 33,6% sur l'île), bien qu'en croissance de 12,7% depuis 2001 (contre 2,3% sur l'île), particulièrement pour l'Europe orientale qui affiche la plus forte croissance depuis 2001 (86,5% contre 22%). Bien qu'ayant moins crû (30,5% contre 37,2% pour l'île), les effectifs nés en Afrique demeurent aussi beaucoup plus présents sur le territoire Ahuntsic que sur l'île (23,2% contre 15%). En terminant, les personnes de 15 ans et plus nées en Amérique centrale et du Sud sont proportionnellement deux fois moins nombreuses que sur l'île (4,1% contre 8,7%), et leurs effectifs ont décliné depuis 2001 (-5,5% contre 25,9% sur l'île).

Population de 15 ans et plus selon le statut des générations



Source : Statistique Canada, recensements de 2001 et 2006, compilations spéciales.
Traitement et analyse : INRS-UCS.

Personnes de 15 ans et plus nées au Canada en 2006

	Ahuntsic			Île de Montréal		
	N	%	Δ% 2001-2006	N	%	Δ% 2001-2006
Total	17 520	100,0	-6,5	976 005	100,0	-2,2
Femmes	9 715	55,5	-8,5	515 545	52,8	-3,2
Hommes	7 805	44,5	-3,9	460 455	47,2	-1,2
Groupes d'âge						
15-29 ans	4 605	26,3	-10,8	278 990	28,6	-0,6
15-17 ans	970	5,5	10,2	47 100	4,8	-
18-24 ans	2 180	12,4	-6,8	127 150	13,0	-
25-29 ans	1 450	8,3	-25,3	104 745	10,7	6,2
30-44 ans	3 940	22,5	-15,9	235 990	24,2	-15,4
45-64 ans	4 840	27,6	7,8	297 175	30,4	9,6
45-54 ans	2 540	14,5	-0,4	173 720	17,8	6,5
55-64 ans	2 300	13,1	18,6	123 455	12,6	14,2
65 ans et plus	4 135	23,6	-6,3	163 845	16,8	-2,4
Scolarité						
Aucun diplôme	2 750	15,7	-	197 750	20,3	-
Diplôme d'études secondaires	3 965	22,6	-	221 845	22,7	-
Diplôme d'une école de métier	1 345	7,7	-	102 085	10,5	-
Diplôme collégial	3 640	20,8	-	165 925	17,0	-
Certificat universitaire	1 145	6,5	-	53 830	5,5	-
Baccalauréat	2 890	16,5	-	151 100	15,5	-
Diplôme supérieur au baccalauréat	1 780	10,2	-	83 475	8,6	-

Source : Statistique Canada, recensements de 2001 et 2006, compilations spéciales. Traitement et analyse : INRS-UCS.
- : non disponible.

Personnes de 15 ans et plus nées hors Canada en 2006						
	Ahuntsic			Île de Montréal		
	N	%	Δ% 2001-2006	N	%	Δ% 2001-2006
Total	23 255	100,0	8,3	562 330	100,0	14,0
Femmes	11 575	49,8	10,3	288 370	51,3	14,6
Hommes	11 680	50,2	6,4	273 955	48,7	13,3
Groupes d'âge						
15-29 ans	4 020	17,3	-5,7	107 960	19,2	11,8
15-17 ans	455	2,0	-16,5	12 760	2,3	-
18-24 ans	1 690	7,3	-14,0	47 450	8,4	-
25-29 ans	1 880	8,1	7,1	47 745	8,5	16,6
30-44 ans	7 750	33,3	15,4	178 870	31,8	17,5
45-64 ans	6 835	29,4	3,6	172 795	30,7	10,4
45-54 ans	3 895	16,7	11,9	93 600	16,6	5,2
55-64 ans	2 940	12,6	-5,9	79 200	14,1	17,4
65 ans et plus	4 645	20,0	19,4	102 700	18,3	16,5
Scolarité						
Aucun diplôme	5 995	25,8	-	132 405	23,5	-
Diplôme d'études secondaires	4 850	20,9	-	106 385	18,9	-
Diplôme d'une école de métier	2 235	9,6	-	53 175	9,5	-
Diplôme collégial	2 645	11,4	-	69 330	12,3	-
Certificat universitaire	1 585	6,8	-	38 390	6,8	-
Baccalauréat	3 220	13,8	-	85 705	15,2	-
Diplôme supérieur au baccalauréat	2 725	11,7	-	76 935	13,7	-
Lieu de naissance						
États-Unis	130	0,6	-18,8	12 945	2,3	12,5
Amérique centrale et du Sud	945	4,1	-5,5	48 710	8,7	25,9
Caribes et Bermudes	1 440	6,2	-1,0	57 920	10,3	10,0
Europe	6 080	26,1	12,7	189 105	33,6	2,3
Europe occidentale et septentrionale	695	3,0	-11,5	54 260	9,6	5,5
Europe orientale	1 790	7,7	86,5	49 655	8,8	22,0
Europe méridionale	3 600	15,5	-1,5	85 190	15,1	-8,1
Afrique	5 395	23,2	30,5	84 410	15,0	37,2
Afrique du Nord	3 530	15,2	56,2	58 770	10,5	41,5
Afrique subsaharienne (autre Afrique)	1 860	8,0	-0,5	25 640	4,6	28,2
Asie	9 250	39,8	-0,5	168 345	29,9	17,4
Asie occidentale et centrale et Moyen-Orient	6 420	27,6	-3,8	53 565	9,5	14,8
Asie orientale	330	1,4	-20,5	35 375	6,3	43,0
Asie du Sud-Est	810	3,5	-10,0	42 950	7,6	8,3
Asie méridionale	1 685	7,2	28,1	36 455	6,5	12,6
Océanie et autres	10	0,0	-50,0	895	0,2	13,3

Source : Statistique Canada, recensements de 2001 et 2006, compilations spéciales. Traitement et analyse : INRS-UCS.
- : non disponible.

Les nouveaux arrivants – les immigrants récents arrivés entre 2001 et 2006 – sont un peu plus présents sur le territoire Ahuntsic que sur l'île puisqu'ils y constituent 26,9% de la population immigrante (contre 24,4% pour l'île). Sur l'ensemble de l'île comme sur le territoire Ahuntsic, les effectifs ont diminué de 2001 à 2006 pour les immigrants arrivés avant 1996. On observe des diminutions toujours supérieures à l'île, sauf pour les immigrants arrivés entre 1971 et 1980 (-6,7% contre -8,8%). Cette baisse atteint 19,5% (contre 9,2% pour l'île) chez les personnes immigrantes arrivées entre 1961 et 1970, qui étaient donc au Canada depuis 30 à 40 ans en 2001.

Population immigrante selon la période d'immigration						
	Ahuntsic			Île de Montréal		
	N	%	Δ% 2001-2006	N	%	Δ% 2001-2006
Total*	24 045	100,0	10,0	560 390	100,0	13,8
Avant 1961	1 990	8,3	-13,1	55 810	10,0	-12,5
1961 à 1970	2 585	10,8	-19,5	60 900	10,9	-9,2
1971 à 1980	2 520	10,5	-6,7	70 195	12,5	-8,8
1981 à 1990	4 270	17,8	-16,0	91 090	16,3	-9,0
1991 à 1995	3 190	13,3	-14,4	74 600	13,3	-10,4
1996 à 2000	3 020	12,6	-	71 120	12,7	-
2001 à 2006	6 475	26,9	-	136 675	24,4	-

Source : Statistique Canada, recensements de 2001 et 2006, compilations spéciales. Traitement et analyse : INRS-UCS.
- : non disponible.
* Les nombres ne correspondent pas à ceux des personnes nées hors Canada; pour une explication, voir "Population immigrante" au lexique.

Les nouveaux arrivants de 15 ans et plus du territoire Ahuntsic sont globalement légèrement plus jeunes et moins scolarisés que ceux de l'ensemble de l'île. La grande majorité des personnes sont âgées de moins de 45 ans et un peu moins du tiers de moins de 30 ans (respectivement 89,4% et 30,1%). La moitié d'entre eux détiennent une formation universitaire (49,9% contre 55,4% sur l'île) et 14,3% n'ont aucun diplôme (contre 12,8%).

Les personnes issues des minorités visibles

Les 12 850 personnes de 15 ans et plus issues des minorités visibles sur le territoire Ahuntsic constituent en 2006 une part nettement plus forte de la population de 15 ans et plus que sur l'île (31,5% contre 22,7%). Leurs effectifs ont toutefois peu augmenté, par rapport à l'île, entre 2001 et 2006 (8,9% contre 23,4%). Contrairement à l'île, les hommes y sont un peu plus nombreux que les femmes (51,4% contre 48,6%), bien que les effectifs de ces dernières aient un peu plus augmenté durant la période (10,8% contre 24,6% pour l'île et 7,1% chez les hommes).

La part des personnes âgées de 15 à 29 ans issues des minorités visibles y est un peu moins élevée que sur l'ensemble de l'île (28,8% contre 31,8%), et il en va de même pour les personnes âgées de 45 ans et plus (30,6% contre 32,5%). Notons que depuis 2001, le nombre de personnes âgées de 15 à 29 ans a diminué de 3,4% alors que l'ensemble de l'île a connu une croissance de 17,9%. Il s'agit du seul groupe d'âge, avec les 55 à 64 ans, dont les effectifs ont baissé sur le territoire Ahuntsic, mais ceux des autres groupes ont tous moins crû que sur l'île. Les plus âgés, 65 ans et plus, affichent ainsi la croissance la plus forte, mais nettement moins que pour l'île (21,1% contre 35,7%). Concernant les niveaux de scolarité, près du quart des personnes issues des minorités visibles ne possèdent aucun diplôme sur le territoire Ahuntsic (23,6% contre 21,7% pour l'île), et elles détiennent moins fréquemment que sur l'île une formation universitaire (29,9% contre 33,2%).

Près des deux cinquièmes des effectifs des minorités visibles du territoire Ahuntsic sont issus du groupe des Arabes-Asiatiques occidentaux (38,9% contre 18,4%), beaucoup plus que pour l'ensemble de l'île où prédomine plutôt le groupe des Noirs (27% contre 27,6% pour l'île). Les effectifs des premiers ont toutefois moins crû que sur l'île depuis 2001 (18,8% contre 33,8%), alors que ceux des Noirs ont légèrement baissé (-2% contre 17,1% pour l'île). Les effectifs des Sud-Asiatiques ont le plus crû durant la période (45,8% contre 16,5% pour l'île), alors que le groupe des Coréens, Japonais, Philippins a perdu près de la moitié des siens (-43,6% contre 25,7% pour l'île).

Nouveaux arrivants de 15 ans et plus (2001-2006)

	Ahuntsic		Île de Montréal	
	N	%	N	%
Total	5 315	100,0	112 565	100,0
Femmes	2 580	48,5	57 105	50,7
Hommes	2 735	51,5	55 465	49,3
Groupes d'âge				
15-29 ans	1 600	30,1	34 910	31,0
15-17 ans	170	3,2	4 295	3,8
18-24 ans	550	10,3	11 880	10,6
25-29 ans	880	16,6	18 735	16,6
30-44 ans	3 150	59,3	63 110	56,1
45-64 ans	470	8,8	12 400	11,0
45-54 ans	365	6,9	8 975	8,0
55-64 ans	100	1,9	3 425	3,0
65 ans et plus	100	1,9	2 150	1,9
Scolarité				
Aucun diplôme	760	14,3	14 390	12,8
Diplôme d'études secondaires	1 000	18,8	16 635	14,8
Diplôme d'une école de métier	400	7,5	6 850	6,1
Diplôme collégial	495	9,3	12 380	11,0
Certificat universitaire	485	9,1	10 435	9,3
Baccalauréat	1 175	22,1	27 825	24,7
Diplôme supérieur au baccalauréat	995	18,7	24 040	21,4

Source : Statistique Canada, recensement de 2006, compilations spéciales.
Traitement et analyse : INRS-UCS.

Appartenance des personnes de 15 ans et plus aux minorités visibles en 2006

	Ahuntsic			Île de Montréal		
	N	%	Δ% 2001-2006	N	%	Δ% 2001-2006
Total	12 850	100,0	8,9	349 325	100,0	23,4
Femmes	6 250	48,6	10,8	179 405	51,4	24,6
Hommes	6 600	51,4	7,1	169 925	48,6	22,2
Groupes d'âge						
15-29 ans	3 705	28,8	-3,4	111 000	31,8	17,9
15-17 ans	525	4,1	-13,9	18 590	5,3	-
18-24 ans	1 640	12,8	-7,3	51 160	14,6	-
25-29 ans	1 535	11,9	5,5	41 250	11,8	21,4
30-44 ans	5 200	40,5	15,3	124 775	35,7	22,5
45-64 ans	2 935	22,8	11,8	86 645	24,8	28,9
45-54 ans	1 935	15,1	20,9	54 005	15,5	24,3
55-64 ans	1 000	7,8	-2,0	32 640	9,3	37,2
65 ans et plus	1 005	7,8	21,1	26 905	7,7	35,7
Scolarité						
Aucun diplôme	3 030	23,6	-	75 925	21,7	-
Diplôme d'études secondaires	3 035	23,6	-	76 795	22,0	-
Diplôme d'une école de métier	1 240	9,6	-	32 315	9,3	-
Diplôme collégial	1 695	13,2	-	48 330	13,8	-
Certificat universitaire	965	7,5	-	24 960	7,1	-
Baccalauréat	1 485	11,6	-	54 480	15,6	-
Diplôme supérieur au baccalauréat	1 385	10,8	-	36 525	10,5	-

Source : Statistique Canada, recensements de 2001 et 2006, compilations spéciales. Traitement et analyse : INRS-UCS.
- : non disponible.

Groupes de minorités visibles et autochtones de 15 ans et plus en 2006

	Ahuntsic				Île de Montréal			
	N	%*	%**	Δ% 2001-2006	N	%*	%**	Δ% 2001-2006
Population totale	40 775	100,0	--	1,4	1 538 335	100,0	--	3,1
Minorités visibles	12 850	31,5	100,0	8,9	349 325	22,7	100,0	23,4
Noir	3 465	8,5	27,0	-2,0	96 255	6,3	27,6	17,1
Sud-Asiatique	1 830	4,5	14,2	45,8	44 645	2,9	12,8	16,5
Chinois	720	1,8	5,6	8,3	44 380	2,9	12,7	39,2
Asiatique du Sud-Est	545	1,3	4,2	-19,3	26 175	1,7	7,5	8,8
Arabe / Asiatique occidental	5 000	12,3	38,9	18,8	64 260	4,2	18,4	33,8
Latino-Américain	855	2,1	6,7	3,0	44 870	2,9	12,8	32,9
Coréen, Japonais, Philippin	110	0,3	0,9	-43,6	21 720	1,4	6,2	25,7
Minorités autre et multiples	325	0,8	2,5	-26,1	7 015	0,5	2,0	-7,3
Non-appartenance aux minorités visibles	27 880	68,4	--	-1,7	1 182 530	76,9	--	-
Autochtone	45	0,1	--	-18,2	6 475	0,4	-	-

Source : Statistique Canada, recensements de 2001 et 2006, compilations spéciales. Traitement et analyse : INRS-UCS.
 - : non disponible.
 -- : ne s'applique pas.
 * En % du total de la population.
 ** En % des personnes issues des minorités visibles.
 Dans les données du recensement de 2001 pour l'île de Montréal, les effectifs des autochtones font partie du groupe de non appartenance aux minorités visibles.

Les personnes issues des minorités visibles sur le territoire Ahuntsic sont nées au Canada dans une proportion plus faible que pour l'île (9,2% contre 14,4% sur l'île). Les personnes issues des minorités visibles nées au Canada sont beaucoup plus jeunes que celles nées hors Canada (respectivement 78,5% et 23,8% ont entre 15 et 29 ans), et elles le sont davantage que sur l'ensemble de l'île (74,8%). Avec deux cinquièmes des effectifs, les 18 à 24 ans constituent, sur le territoire Ahuntsic, le groupe d'âge prédominant chez les personnes issues des minorités visibles nées au Canada (39,7% contre 36,3% pour l'île).

Cela se manifeste dans les niveaux de scolarité atteints puisque seulement 16,9% des personnes issues des minorités visibles nées au Canada possèdent une formation universitaire, contre 31,1% pour celles nées hors Canada (respectivement 24,2% et 34,6% sur l'île). Précisons toutefois que le quart des personnes nées au Canada ont obtenu un diplôme collégial, une part nettement plus élevée que sur l'île (24,9% contre 18,5%). Cela dit, la part des personnes issues des minorités visibles nées au Canada qui ne détiennent aucun diplôme n'en demeure pas moins supérieure à celle des personnes nées hors Canada (27% contre 23,3%), ainsi qu'à leurs homologues de l'île (respectivement 24,4% et 21,3%).

Personnes de 15 ans et plus issues des minorités visibles nées au Canada en 2006

	Ahuntsic		Île de Montréal	
	N	%	N	%
Total	1 185	100,0	50 215	100,0
Femmes	625	52,7	25 590	51,0
Hommes	560	47,3	24 620	49,0
Groupes d'âge				
15-29 ans	930	78,5	37 555	74,8
15-17 ans	245	20,7	9 935	19,8
18-24 ans	470	39,7	18 245	36,3
25-29 ans	215	18,1	9 375	18,7
30-44 ans	190	16,0	8 795	17,5
45-64 ans	20	1,7	2 410	4,8
45-54 ans	15	1,3	1 615	3,2
55-64 ans	0	0,0	800	1,6
65 ans et plus	40	3,4	1 450	2,9
Scolarité				
Aucun diplôme	320	27,0	12 250	24,4
Diplôme d'études secondaires	305	25,7	13 535	27,0
Diplôme d'une école de métier	45	3,8	2 990	6,0
Diplôme collégial	295	24,9	9 285	18,5
Certificat universitaire	75	6,3	2 380	4,7
Baccalauréat	80	6,8	7 140	14,2
Diplôme supérieur au baccalauréat	45	3,8	2 640	5,3

Source : Statistique Canada, recensements de 2006, compilations spéciales. Traitement et analyse : INRS-UCS.
 À noter que dans les données sur le lieu de naissance publiées par Statistique Canada, les autochtones ne font pas partie du groupe des personnes issues des minorités visibles.

Personnes de 15 ans et plus issues des minorités visibles nées hors Canada en 2006

	Ahuntsic		Île de Montréal	
	N	%	N	%
Total	11 665	100,0	299 110	100,0
Femmes	5 625	48,2	153 805	51,4
Hommes	6 040	51,8	145 300	48,6
Groupes d'âge				
15-29 ans	2 775	23,8	73 440	24,6
15-17 ans	285	2,4	8 655	2,9
18-24 ans	1 170	10,0	32 910	11,0
25-29 ans	1 320	11,3	31 880	10,7
30-44 ans	5 010	42,9	115 980	38,8
45-64 ans	2 920	25,0	84 235	28,2
45-54 ans	1 925	16,5	52 390	17,5
55-64 ans	995	8,5	31 840	10,6
65 ans et plus	965	8,3	25 455	8,5
Scolarité				
Aucun diplôme	2 715	23,3	63 680	21,3
Diplôme d'études secondaires	2 725	23,4	63 260	21,1
Diplôme d'une école de métier	1 195	10,2	29 325	9,8
Diplôme collégial	1 400	12,0	39 040	13,1
Certificat universitaire	895	7,7	22 575	7,5
Baccalauréat	1 405	12,0	47 340	15,8
Diplôme supérieur au baccalauréat	1 330	11,4	33 885	11,3

Source : Statistique Canada, recensement de 2006, compilations spéciales. Traitement et analyse : INRS-UCS.
 À noter que dans les données sur le lieu de naissance publiées par Statistique Canada, les autochtones ne font pas partie du groupe des personnes issues des minorités visibles.

De façon générale, les personnes issues des minorités visibles sont moins scolarisées sur le territoire Ahuntsic que sur l'ensemble de l'île. Ainsi, 23,6% d'entre elles ne possèdent aucun diplôme (contre 21,7% pour l'île) et 29,9% possèdent une formation universitaire (contre 33,2% pour l'île). À l'inverse, la population n'appartenant pas aux minorités visibles est plus scolarisée que sur l'ensemble de l'île (respectivement 34,1% contre 31,6% des personnes ayant une formation universitaire).

Une analyse plus détaillée du tableau de la scolarité des groupes de minorités visibles révèle des écarts, à la fois entre les groupes et entre le territoire Ahuntsic et l'ensemble de l'île. Ainsi, plus des deux cinquièmes des Asiatiques du Sud-Est n'ont aucun diplôme (43,5% contre 30,5% pour l'île), mais les Chinois affichent un écart

légèrement supérieur par rapport à l'île (32,9% contre 19,6%). Avec 9,1%, le groupe des Coréens, Japonais, Philippins présente le plus faible taux de non-diplômés (contre 8,8% sur l'île).

À l'opposé, les deux cinquièmes des Arabes-Asiatiques occidentaux détiennent une formation universitaire (41% contre 48,3% pour l'île), mais seulement 13% des Asiatiques du Sud-Est, soit deux fois moins que sur l'île (27,5%). Les Chinois affichent toutefois de loin l'écart le plus vaste par rapport à l'île (21,7% contre 47%). En terminant, il faut interpréter avec prudence la distribution des niveaux de scolarité entre les groupes des minorités visibles, puisqu'une forte majorité des personnes issues des minorités visibles sont nées hors Canada et que la distribution d'un groupe peut être influencée par sa structure d'âge et l'ancienneté de l'immigration.

Scolarité des personnes issues des minorités visibles et des autochtones de 15 ans et plus en 2006

	Total (100%)	Aucun diplôme	Diplôme d'études secondaires	Diplôme d'une école de métier	Diplôme collégial	Certificat universitaire	Baccalauréat	Diplôme supérieur au baccalauréat
Ahuntsic								
Population totale	40 775	21,4	21,6	8,8	15,4	6,7	15,0	11,0
Minorités visibles	12 850	23,6	23,6	9,7	13,2	7,5	11,6	10,8
Noir	3 460	24,1	22,7	16,6	13,4	8,2	7,9	6,8
Sud-Asiatique	1 835	25,3	32,4	4,4	9,3	6,8	10,9	10,9
Chinois	715	32,9	23,1	7,7	14,7	2,8	14,7	4,2
Asiatique du Sud-Est	540	43,5	19,4	6,5	20,4	4,6	6,5	1,9
Arabe / Asiatique occidental	5 000	16,6	21,7	7,3	13,5	9,0	16,3	15,7
Latino-Américain	860	38,4	23,3	9,3	14,5	4,1	4,1	5,2
Coréen, Japonais, Philippin	110	9,1	45,5	9,1	9,1	13,6	9,1	9,1
Minorités autre et multiples	325	26,2	13,8	12,3	9,2	3,1	7,7	24,6
Non-appartenance aux minorités visibles	27 880	20,4	20,7	8,3	16,4	6,3	16,6	11,2
Autochtone	45	33,3	22,2	22,2	0,0	0,0	22,2	0,0
Île de Montréal								
Population totale	1 538 335	21,5	21,3	10,1	15,3	6,0	15,4	10,4
Minorités visibles	349 325	21,7	22,0	9,3	13,8	7,1	15,6	10,5
Noir	96 255	24,7	22,1	15,5	15,4	6,5	9,7	6,1
Sud-Asiatique	44 645	25,7	29,7	4,6	12,4	5,4	12,0	10,2
Chinois	44 380	19,6	18,5	3,0	11,9	7,6	23,6	15,8
Asiatique du Sud-Est	26 175	30,5	22,7	6,2	13,1	5,1	13,4	9,0
Arabe / Asiatique occidental	64 260	13,6	17,7	7,0	13,3	9,2	22,4	16,7
Latino-Américain	44 870	26,0	23,3	13,0	13,7	4,9	11,3	7,7
Coréen, Japonais, Philippin	21 720	8,8	21,8	5,8	16,3	13,6	25,1	8,6
Minorités autre et multiples	7 015	24,4	21,6	10,5	14,5	6,7	12,9	9,4
Non-appartenance aux minorités visibles	1 182 530	21,3	21,1	10,3	15,7	5,7	15,4	10,5
Autochtone	6 475	27,8	23,8	14,6	15,3	5,3	9,7	3,5

Source : Statistique Canada, recensement de 2006, compilations spéciales. Traitement et analyse : INRS-UCS.
- : non disponible.

MARCHÉ DU TRAVAIL

Principaux indicateurs économiques

Au recensement de 2006, la population totale de 15 ans et plus sur le territoire Ahuntsic se chiffrait à 40 775 personnes, soit 2,7% de celle de l'île de Montréal. La population active comptait 23 460 individus, dont 20 685 personnes occupées et 2 775 chômeurs (respectivement en légère baisse de 1,3% et en hausse de 6,1% depuis 2001, contre 4,9% et -0,6% pour l'île).

Il en résulte un taux d'activité de 57,5%, inférieur à celui de l'île (63,6%). Il en va de même pour le taux d'emploi (50,7% contre 58%), en baisse depuis 2001 de 1,4 point de pourcentage, alors que sur l'ensemble de l'île, il est en hausse de 1 point. Notons également que le taux de chômage de 11,8% est supérieur à celui de l'île (8,8%).

L'âge est une caractéristique importante mettant en évidence des différences entre les principaux indicateurs du marché du travail sur le territoire Ahuntsic. La forte baisse de la population la plus jeune, se répercute dans le nombre de chômeurs âgés de 15 à 29 ans, en chute de 12,7% depuis 2001 (contre -0,8% pour l'île). À l'opposé, on assiste à une très forte croissance des chômeurs âgés de 30 à 44 ans (23,3% contre -6%), beaucoup plus élevée que la hausse de la population active de ce groupe (0,3% contre -3,9% sur l'île). La situation des chômeurs de 45 à 64 ans tranche aussi la hausse de 7,3% observée sur l'île, puisque leurs effectifs ont diminué de 1,6% sur le territoire Ahuntsic. Il s'agit d'ailleurs du seul groupe d'âge dont les effectifs occupés ont crû depuis 2001 (11,9% contre 15,6% pour l'île), la baisse atteignant 14,6% chez les 15 à 29 ans (en hausse de 2,5% sur l'île).

Principaux indicateurs économiques de la population, par sexe et par catégorie d'âge en 2006

	Ahuntsic						Île de Montréal					
	Total		Hommes		Femmes		Total		Hommes		Femmes	
	N	Δ% 2001-2006	N	Δ% 2001-2006	N	Δ% 2001-2006	N	Δ% 2001-2006	N	Δ% 2001-2006	N	Δ% 2001-2006
Population de 15 ans et plus	40 775	1,4	19 490	2,0	21 290	0,9	1 538 335	3,1	734 415	3,7	803 920	2,5
Population active	23 460	-0,5	12 780	-2,1	10 680	1,5	978 785	4,4	512 310	3,8	466 480	5,2
Personnes occupées	20 685	-1,3	11 200	-2,8	9 490	0,5	892 735	4,9	465 715	4,6	427 020	5,4
Chômeurs	2 775	6,1	1 580	2,9	1 190	9,7	86 055	-0,6	46 590	-3,6	39 460	3,1
Personnes inactives	17 320	4,1	6 710	10,8	10 610	0,3	559 545	0,9	222 105	3,7	337 440	-0,9
Taux d'activité (%)	57,5	-1,1	65,6	-2,7	50,2	0,3	63,6	0,8	69,8	0,1	58,0	1,4
Taux d'emploi (%)	50,7	-1,4	57,5	-2,8	44,6	-0,1	58,0	1,0	63,4	0,5	53,1	1,4
Taux de chômage (%)	11,8	0,7	12,4	0,6	11,1	0,8	8,8	-0,4	9,1	-0,7	8,5	-0,1
Population de 15 à 29 ans	8 625	-8,5	4 205	-9,3	4 420	-7,8	386 945	2,6	189 820	1,6	197 130	3,6
Population active	5 345	-14,3	2 775	-12,9	2 565	-16,0	267 125	2,1	132 540	0,1	134 590	4,2
Personnes occupées	4 660	-14,6	2 465	-12,9	2 190	-16,6	237 795	2,5	116 825	0,7	120 965	4,3
Chômeurs	685	-12,7	310	-13,9	370	-12,9	29 330	-0,8	15 715	-4,5	13 615	3,9
Personnes inactives	3 285	3,0	1 430	-1,4	1 855	6,6	119 820	3,6	57 280	5,2	62 540	2,2
Taux d'activité (%)	62,0	-4,2	66,0	-2,7	58,0	-5,7	69,0	-0,3	69,8	-1,1	68,3	0,4
Taux d'emploi (%)	54,0	-3,8	58,6	-2,5	49,5	-5,2	61,5	0,0	61,5	-0,6	61,4	0,4
Taux de chômage (%)	12,8	0,2	11,2	-0,1	14,4	0,5	11,0	-0,3	11,9	-0,5	10,1	0,0
Population de 30 à 44 ans	11 695	2,6	6 145	0,7	5 545	4,9	414 865	-3,8	211 560	-2,7	203 300	-4,8
Population active	9 190	0,3	5 265	-0,6	3 920	1,4	345 985	-3,9	187 090	-3,2	158 895	-4,8
Personnes occupées	7 760	-2,9	4 365	-4,1	3 395	-1,6	314 290	-3,7	169 885	-2,5	144 405	-5,1
Chômeurs	1 430	23,3	905	20,7	525	26,5	31 700	-6,0	17 205	-9,2	14 490	-2,0
Personnes inactives	2 505	12,1	880	8,0	1 625	14,0	68 880	-2,8	24 470	0,7	44 410	-4,6
Taux d'activité (%)	78,6	-1,8	85,7	-1,0	70,7	-2,4	83,4	-0,2	88,4	-0,4	78,2	0,0
Taux d'emploi (%)	66,4	-3,8	71,0	-3,5	61,2	-4,1	75,8	0,1	80,3	0,2	71,0	-0,3
Taux de chômage (%)	15,6	2,9	17,2	3,0	13,4	2,7	9,2	-0,2	9,2	-0,6	9,1	0,2
Population de 45 à 64 ans	11 670	5,2	5 610	9,0	6 060	2,0	469 975	9,9	224 955	11,8	245 015	8,2
Population active	8 310	10,8	4 385	7,7	3 925	14,4	340 675	15,0	176 775	13,9	163 900	16,2
Personnes occupées	7 685	11,9	4 050	10,2	3 635	13,9	317 100	15,6	163 820	14,6	153 280	16,7
Chômeurs	625	-1,6	335	-16,3	290	23,4	23 570	7,3	12 955	6,0	10 620	9,0
Personnes inactives	3 360	-6,3	1 220	13,5	2 140	-14,7	129 300	-1,6	48 180	4,5	81 120	-4,9
Taux d'activité (%)	71,2	3,6	78,2	-0,9	64,8	7,1	72,5	3,2	78,6	1,5	66,9	4,6
Taux d'emploi (%)	65,9	4,0	72,2	0,8	60,0	6,3	67,5	3,4	72,8	1,8	62,6	4,6
Taux de chômage (%)	7,5	-1,0	7,6	-2,2	7,4	0,5	6,9	-0,5	7,3	-0,6	6,5	-0,4
Population de 65 ans et plus	8 780	5,7	3 520	9,3	5 255	3,3	266 545	4,1	108 080	5,7	158 465	3,0
Population active	610	-10,3	350	-30,7	270	54,3	25 000	30,1	15 905	24,0	9 095	42,4
Personnes occupées	585	-8,6	315	-33,0	265	55,9	23 550	31,6	15 180	25,0	8 365	45,5
Chômeurs	30	-25,0	30	-14,3	0	-100,0	1 450	9,0	720	3,6	730	15,9
Personnes inactives	8 165	7,2	3 175	16,9	4 990	1,6	241 540	2,0	92 175	3,1	149 370	1,3
Taux d'activité (%)	6,9	-1,3	9,9	-5,8	5,1	1,7	9,4	1,9	14,7	2,1	5,7	1,5
Taux d'emploi (%)	6,7	-1,0	8,9	-5,7	5,0	1,7	8,8	1,8	14,0	2,1	5,3	1,6
Taux de chômage (%)	4,9	-1,0	8,6	1,7	0,0	-5,7	5,8	-1,1	4,5	-0,9	8,0	-1,9

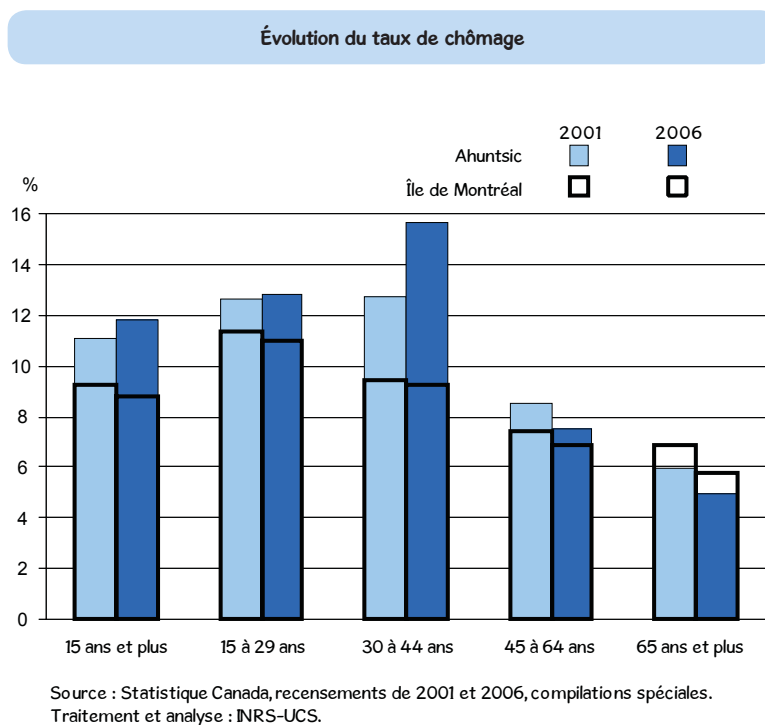
Source : Statistique Canada, recensements de 2001 et 2006, compilations spéciales. Traitement et analyse : INRS-UCS.
 Il est conseillé d'interpréter avec prudence les taux de variation calculés à partir de petits chiffres.

Notons également que pour tous les groupes d'âge, les taux d'activité et d'emploi sont plus faibles sur le territoire Ahuntsic que sur l'ensemble de l'île. De même, le taux de chômage y est plus élevé, sauf pour les personnes âgées de 65 ans et plus (4,9% contre 5,8%). Comme sur l'île, le groupe des 30 à 44 ans affiche les taux les plus élevés : un taux d'activité de 78,6% (contre 83,4% pour l'île), un taux d'emploi de 66,4%, en baisse de 3,8 points depuis 2001 (contre 75,8% pour l'île) et un taux de chômage de 15,6%, en hausse de 2,9 points (contre 9,2% sur l'île). Soulignons que l'écart de 6,4 points entre les taux de chômage des 30 à 44 ans sur le territoire Ahuntsic et sur l'île est nettement plus élevé que pour les 15 à 29 ans ou les 45 à 64 ans (respectivement 12,8% et 7,5% contre 11% et 6,9% sur l'île).

Sur le territoire Ahuntsic, contrairement à l'île, le taux de chômage des jeunes femmes est plus élevé que celui des jeunes hommes (respectivement 14,4% et 11,2% contre 10,1% et 11,9% pour

l'île). Par contre, alors que les femmes et les hommes âgés de 30 à 44 ans présentent un taux de chômage similaire sur l'île (respectivement 9,1% et 9,2%), l'écart est très prononcé sur le territoire Ahuntsic (13,4% contre 17,2% chez les hommes).

Le graphique suivant permet de comparer l'évolution du taux de chômage des différents groupes d'âge entre 2001 et 2006 pour les territoires Ahuntsic et de l'île. Pour le territoire Ahuntsic, le taux de chômage de l'ensemble de la population active (15 ans et plus) a augmenté de 0,7 point depuis 2001, tandis qu'il a diminué de 0,4 point sur l'ensemble de l'île. Tous les groupes de moins de 65 ans affichent des taux plus élevés que sur l'île en 2006 comme en 2001, en particulier les 30 à 44 ans avec une forte hausse de 2,9 points durant la période. Ces derniers affichent d'ailleurs le taux de chômage le plus élevé en 2006, une situation peu courante parmi les territoires de CLE de l'île.



Selon le lieu de naissance

L'objectif de cette section est de comparer les indicateurs économiques de la population née hors Canada avec celle née au Canada.

Relativement aux effectifs en présence, en 2006, 23 255 personnes âgées de 15 ans et plus et nées hors Canada résident sur le territoire Ahuntsic, en hausse de 8,3% depuis 2001 (14% pour l'île). Ces personnes représentent 4,1% des personnes nées hors Canada de l'île de Montréal et la majorité de la population de 15 ans et plus sur le territoire Ahuntsic (57% contre 36,6% sur l'île). Entre 2001 et 2006, la population active née au Canada a diminué de 8,3% alors que celle née hors Canada a crû de 6,7%. Cette dernière constitue en 2006 plus de la moitié de la population active sur le territoire Ahuntsic (55,5% contre 34,5% sur l'île). Il en va sensiblement de même pour les personnes occupées (52,9% contre 33% pour l'île), alors que les effectifs de celles nées hors Canada ont crû de 6,5% (contre une baisse de 8,9% pour celles nées au Canada).

Comme sur l'île, le taux d'activité des personnes nées hors Canada est inférieur à celui des personnes nées au Canada sur le territoire Ahuntsic (56% contre 59,5%). L'écart dépasse les 15 points de pourcentage chez les 30 à 44 ans (73,4% contre 88,7%), mais se limite à 5,2 points chez les 45 à 64 ans (69,1% contre 74,3%). Cela dit, entre 2001 et 2006, le taux d'activité des personnes nées hors Canada a légèrement moins décliné que celui de celles nées au Canada (0,9 point contre 1,2 point). Chez les 45 à 64 ans, le taux d'activité des personnes nées au Canada a crû de 6,1 points, la hausse la plus élevée depuis 2001. À l'inverse, la baisse la plus prononcée est observée chez les personnes nées au Canada âgées de 15 à 29 ans (-8,1 point contre une légère croissance de 0,4 point pour les jeunes nés hors Canada).

Les constats vont dans le même sens pour les taux d'emploi : ils sont plus faibles chez les personnes nées hors Canada (47,1% contre 55,5% pour celles nées au Canada). Le groupe des 30 à 44 ans – qui jouit du

Principaux indicateurs économiques des personnes nées hors Canada en 2006

	Ahuntsic						Île de Montréal					
	Total		Hommes		Femmes		Total		Hommes		Femmes	
	N	Δ% 2001-2006	N	Δ% 2001-2006	N	Δ% 2001-2006	N	Δ% 2001-2006	N	Δ% 2001-2006	N	Δ% 2001-2006
Population de 15 ans et plus	23 255	8,3	11 680	6,4	11 575	10,3	562 325	14,0	273 955	13,3	288 370	14,6
Population active	13 030	6,7	7 680	4,0	5 350	10,8	337 220	17,1	185 485	15,0	151 735	19,7
Personnes occupées	10 950	6,5	6 465	3,5	4 485	11,2	294 805	18,3	163 260	16,6	131 540	20,4
Chômeurs	2 075	7,5	1 210	6,6	865	8,8	42 420	9,5	22 225	4,7	20 195	15,2
Personnes inactives	10 225	10,5	4 005	11,3	6 225	10,0	225 105	9,6	88 470	9,9	136 635	9,4
Taux d'activité (%)	56,0	-0,9	65,8	-1,5	46,2	0,2	60,0	1,6	67,7	1,0	52,6	2,2
Taux d'emploi (%)	47,1	-0,8	55,4	-1,5	38,7	0,2	52,4	1,9	59,6	1,7	45,6	2,2
Taux de chômage (%)	15,9	0,1	15,8	0,4	16,2	-0,3	12,6	-0,9	12,0	-1,2	13,3	-0,5
Population de 15 à 29 ans	4 025	-5,6	1 890	-13,9	2 135	3,1	107 955	11,8	52 675	10,0	55 285	13,6
Population active	2 280	-4,8	1 195	-12,5	1 090	5,8	64 305	16,9	32 925	12,5	31 380	21,8
Personnes occupées	1 920	-1,3	1 040	-11,1	875	13,6	54 135	19,0	27 845	15,3	26 290	23,2
Chômeurs	365	-18,9	155	-20,5	210	-17,6	10 170	6,7	5 080	-0,5	5 090	15,2
Personnes inactives	1 740	-7,2	695	-16,3	1 045	0,0	43 650	5,0	19 750	5,9	23 905	4,3
Taux d'activité (%)	56,6	0,4	63,2	1,0	51,1	1,3	59,6	2,6	62,5	1,4	56,8	3,9
Taux d'emploi (%)	47,7	2,1	55,0	1,7	41,0	3,8	50,1	3,0	52,9	2,5	47,6	3,8
Taux de chômage (%)	16,0	-2,8	13,0	-1,3	19,3	-5,5	15,8	-1,5	15,4	-2,0	16,2	-1,0
Population de 30 à 44 ans	7 755	15,5	4 195	13,5	3 555	17,9	178 875	17,5	90 700	17,2	88 175	17,9
Population active	5 690	13,9	3 530	13,9	2 160	14,0	139 545	18,5	77 745	17,2	61 800	20,2
Personnes occupées	4 510	10,8	2 770	10,4	1 740	11,5	119 860	19,8	67 220	19,0	52 640	20,9
Chômeurs	1 180	27,6	765	29,7	420	25,4	19 685	11,0	10 525	6,8	9 160	16,2
Personnes inactives	2 060	19,8	660	11,9	1 395	24,6	39 330	14,1	12 950	17,0	26 375	12,8
Taux d'activité (%)	73,4	-1,0	84,1	0,2	60,8	-2,1	78,0	0,6	85,7	0,0	70,1	1,4
Taux d'emploi (%)	58,2	-2,4	66,0	-1,9	48,9	-2,8	67,0	1,3	74,1	1,1	59,7	1,5
Taux de chômage (%)	20,7	2,2	21,7	2,7	19,4	1,7	14,1	-1,0	13,5	-1,4	14,8	-0,5
Population de 45 à 64 ans	6 835	3,6	3 455	7,3	3 380	-0,1	172 800	10,4	84 320	10,5	88 475	10,4
Population active	4 720	6,2	2 715	4,0	2 005	9,3	123 440	14,4	68 045	12,6	55 395	16,6
Personnes occupées	4 220	7,8	2 450	7,5	1 770	8,3	111 475	15,1	61 780	13,5	49 690	17,0
Chômeurs	500	-5,7	265	-18,5	230	15,0	11 965	8,3	6 260	4,5	5 705	13,0
Personnes inactives	2 110	-2,3	735	19,5	1 375	-11,3	49 360	1,7	16 280	2,4	33 080	1,3
Taux d'activité (%)	69,1	1,8	78,6	-2,5	59,3	5,1	71,4	2,4	80,7	1,5	62,6	3,3
Taux d'emploi (%)	61,7	2,4	70,9	0,1	52,4	4,1	64,5	2,6	73,3	2,0	56,2	3,2
Taux de chômage (%)	10,6	-1,3	9,8	-2,7	11,5	0,6	9,7	-0,5	9,2	-0,7	10,3	-0,3
Population de 65 ans et plus	4 645	-44,1	2 145	-33,4	2 505	-50,7	102 700	16,5	46 265	15,1	56 440	17,6
Population active	330	-51,5	230	-54,5	100	-42,9	9 930	34,9	6 780	28,3	3 155	51,7
Personnes occupées	305	-52,3	205	-56,4	95	-44,1	9 335	34,9	6 415	27,8	2 915	53,0
Chômeurs	30	-25,0	25	-28,6	0	-100,0	600	36,4	360	35,8	235	34,3
Personnes inactives	4 310	-43,4	1 910	-29,7	2 400	-51,1	92 765	14,8	39 485	13,1	53 280	16,1
Taux d'activité (%)	7,1	-1,1	10,7	-5,0	4,0	0,6	9,7	1,4	14,7	1,5	5,6	1,3
Taux d'emploi (%)	6,6	-1,1	9,6	-5,0	3,8	0,5	9,1	1,3	13,9	1,4	5,2	1,2
Taux de chômage (%)	9,1	3,2	10,9	4,0	0,0	-5,7	6,0	0,0	5,3	0,3	7,4	-1,0

Source : Statistique Canada, recensements de 2001 et 2006, compilations spéciales. Traitement et analyse : INRS-UCS.
Il est conseillé d'interpréter avec prudence les taux de variation calculés à partir de petits chiffres.

meilleur taux d'emploi peu importe le lieu de naissance – présente l'écart le plus considérable entre les taux d'emploi des populations nées au Canada et hors Canada, soit près de 25 points (82,4% contre 58,2%). Finalement, les jeunes femmes de 15 à 29 ans nées au Canada ont vu leur taux d'emploi diminuer le plus depuis 2001 (-10,9 points contre -0,2 point pour l'île) alors que celui des femmes de 45 à 64 ans également nées au Canada a connu la plus forte hausse avec 8,4 points (contre 5,4 points sur l'île).

En ce qui concerne le taux de chômage en 2006, celui des personnes nées hors Canada est supérieur à celui des personnes nées au Canada (15,9% contre 6,7%). L'écart le plus grand entre les deux populations est observé chez les 30 à 44 ans (20,7% contre 7,2%). D'ailleurs, la croissance de 7,5% des effectifs des chômeurs nés hors Canada, observée depuis 2001 sur le territoire Ahuntsic, est attribuable à ce groupe d'âge. Ses effectifs ont crû de 27,6% au cours de la période alors que ceux de tous les autres groupes d'âge ont diminué. Ajoutons que le taux de chômage a décliné de 2,8 points chez les personnes âgées de 15 à 29 ans nées hors Canada, dont -5,5 points chez les femmes, tandis qu'on observe une croissance de 1,7 points du taux chez les jeunes nés au Canada.

Personnes issues des minorités visibles

L'objectif de cette section est de comparer les indicateurs économiques de la population du territoire Ahuntsic avec ceux de la population issue des minorités visibles.

En 2006, la population active du territoire Ahuntsic compte 12 850 personnes âgées de 15 ans et plus issues des minorités visibles, soit 3,7% des effectifs de l'île de Montréal. Elles y représentent 34,1% de la population active (23,2% sur l'île de Montréal) et leurs effectifs sont en croissance de 7,5% depuis 2001 (27,4% pour l'île). La hausse du nombre de personnes occupées issues des minorités visibles est plus forte (9,3%), mais leur part dans la population occupée demeure un peu moindre (31,6%). Le nombre de chômeurs issus des minorités visibles est demeuré relativement stable depuis 2001 (hausse de 0,3%), mais on observe d'importantes variations selon le sexe (-9,9% chez les hommes contre 16,2% chez les femmes). Soulignons que plus de la moitié (53%) de tous les chômeurs du territoire Ahuntsic en 2006 sont issus des minorités visibles, et près du quart sont des femmes issues des minorités visibles (23,2% contre 18,2% sur l'île).

Principaux indicateurs économiques des personnes nées au Canada en 2006

	Ahuntsic						Île de Montréal					
	Total		Hommes		Femmes		Total		Hommes		Femmes	
	N	Δ% 2001-2006	N	Δ% 2001-2006	N	Δ% 2001-2006	N	Δ% 2001-2006	N	Δ% 2001-2006	N	Δ% 2001-2006
Population de 15 ans et plus	17 520	-6,5	7 805	-4,0	9 710	-8,5	976 005	-2,2	460 455	-1,2	515 545	-3,2
Population active	10 430	-8,3	5 105	-10,0	5 330	-6,5	641 565	-1,2	326 820	-1,7	314 745	-0,6
Personnes occupées	9 730	-8,9	4 730	-10,3	5 000	-7,6	597 935	-0,6	302 455	-0,9	295 475	-0,2
Chômeurs	700	2,2	370	-6,3	325	12,1	43 635	-8,8	24 365	-10,1	19 265	-7,1
Personnes inactives	7 090	-3,9	2 705	10,2	4 385	-10,9	334 440	-4,3	133 635	-0,1	200 800	-6,9
Taux d'activité (%)	59,5	-1,2	65,4	-4,3	54,9	1,2	65,7	0,7	71,0	-0,3	61,1	1,6
Taux d'emploi (%)	55,5	-1,5	60,6	-4,3	51,5	0,5	61,3	1,1	65,7	0,2	57,3	1,7
Taux de chômage (%)	6,7	0,7	7,2	0,2	6,1	1,0	6,8	-0,6	7,5	-0,7	6,1	-0,4
Population de 15 à 29 ans	4 605	-10,8	2 320	-4,9	2 285	-16,0	278 995	-0,6	137 145	-1,3	141 845	0,2
Population active	3 060	-20,4	1 585	-12,9	1 475	-27,2	202 820	-1,8	99 615	-3,5	103 205	-0,1
Personnes occupées	2 745	-21,9	1 425	-13,9	1 315	-29,3	183 660	-1,5	88 985	-3,1	94 675	0,0
Chômeurs	315	-4,5	155	-3,1	160	-3,0	19 160	-4,3	10 635	-6,3	8 525	-1,8
Personnes inactives	1 545	17,0	735	18,5	810	16,5	76 170	2,9	37 530	4,8	38 640	1,0
Taux d'activité (%)	66,4	-8,1	68,3	-6,3	64,6	-9,8	72,7	-0,9	72,6	-1,6	72,8	-0,2
Taux d'emploi (%)	59,6	-8,5	61,4	-6,4	57,5	-10,9	65,8	-0,7	64,9	-1,2	66,7	-0,2
Taux de chômage (%)	10,3	1,7	9,8	1,0	10,8	2,7	9,4	-0,3	10,7	-0,3	8,3	-0,1
Population de 30 à 44 ans	3 940	-15,9	1 950	-19,1	1 990	-12,3	235 990	-15,4	120 860	-13,7	115 130	-17,0
Population active	3 495	-16,0	1 735	-20,8	1 765	-10,4	206 440	-14,8	109 345	-13,8	97 095	-16,0
Personnes occupées	3 245	-17,3	1 595	-21,8	1 655	-12,4	194 425	-14,1	102 665	-12,9	91 760	-15,5
Chômeurs	250	6,4	140	-6,7	105	31,3	12 010	-24,9	6 685	-26,4	5 335	-22,8
Personnes inactives	445	-14,4	220	0,0	230	-23,3	29 550	-18,8	11 515	-12,9	18 030	-22,2
Taux d'activité (%)	88,7	-0,1	89,0	-1,9	88,7	1,9	87,5	0,6	90,5	-0,1	84,3	1,0
Taux d'emploi (%)	82,4	-1,4	81,8	-2,8	83,2	-0,1	82,4	1,2	84,9	0,8	79,7	1,4
Taux de chômage (%)	7,2	1,6	8,1	1,3	5,9	1,8	5,8	-0,8	6,1	-1,1	5,5	-0,5
Population de 45 à 64 ans	4 840	7,8	2 155	11,7	2 685	4,9	297 175	9,6	140 635	12,6	156 545	7,0
Population active	3 595	17,5	1 675	14,3	1 920	20,4	217 235	15,3	108 730	14,8	108 500	15,9
Personnes occupées	3 465	17,3	1 600	14,3	1 860	19,2	205 630	15,9	102 035	15,3	103 590	16,5
Chômeurs	130	18,2	70	0,0	55	37,5	11 610	6,3	6 690	7,4	4 915	4,9
Personnes inactives	1 245	-12,6	485	4,3	765	-20,7	79 940	-3,5	31 905	5,6	48 040	-8,8
Taux d'activité (%)	74,3	6,1	77,7	1,8	71,5	9,2	73,1	3,7	77,3	1,5	69,3	5,3
Taux d'emploi (%)	71,6	5,8	74,2	1,7	69,3	8,4	69,2	3,8	72,6	1,8	66,2	5,4
Taux de chômage (%)	3,6	0,0	4,2	-0,6	2,9	0,4	5,3	-0,5	6,2	-0,4	4,5	-0,5
Population de 65 ans et plus	4 135	-6,3	1 380	2,6	2 755	-10,1	163 845	-2,4	61 815	-0,4	102 030	-3,6
Population active	285	-6,6	110	-43,6	170	61,9	15 065	27,1	9 125	20,9	5 940	37,8
Personnes occupées	275	-6,8	110	-40,5	165	65,0	14 215	29,6	8 770	23,2	5 450	41,7
Chômeurs	0	-100,0	0	-100,0	0	-100,0	850	-4,5	355	-17,4	495	7,6
Personnes inactives	3 850	-6,4	1 265	10,0	2 585	-12,7	148 780	-4,6	52 685	-3,3	96 090	-5,3
Taux d'activité (%)	6,9	0,0	8,0	-6,5	6,2	2,8	9,2	2,1	14,8	2,6	5,8	1,7
Taux d'emploi (%)	6,7	0,0	8,0	-5,8	6,0	2,7	8,7	2,2	14,2	2,7	5,3	1,7
Taux de chômage (%)	0,0	-3,3	0,0	-5,1	0,0	-9,5	5,6	-1,9	3,9	-1,8	8,3	-2,4

Source : Statistique Canada, recensements de 2001 et 2006, compilations spéciales. Traitement et analyse : INRS-UCS. Il est conseillé d'interpréter avec prudence les taux de variation calculés à partir de petits chiffres.

Les taux d'activité et d'emploi des personnes issues des minorités visibles dépassent ceux de l'ensemble de la population de 15 ans et plus sur le territoire Ahuntsic (respectivement 62,3% et 50,9% contre 57,5% et 50,7%), mais c'est aussi le cas de leur taux de chômage, beaucoup plus élevé (18,4% contre 11,8%). La situation s'est quelque peu améliorée depuis 2001, mais pas autant que sur l'île puisque les taux d'activité et d'emploi ont respectivement diminué de 0,8 point et crû de 0,2 point (contre 2,1 et 3,1 points), et que le taux de chômage a baissé de 1,3 point (contre -2,1 points sur l'île).

L'âge est une caractéristique importante mettant en évidence des différences entre les principaux indicateurs du marché du travail des personnes issues des minorités visibles sur le territoire Ahuntsic. Comme sur l'île, on observe la plus importante hausse du taux d'emploi chez les 15 à 29 ans (1,4 point contre 4,3 points). À l'inverse, le taux d'emploi des personnes issues des minorités visibles âgées de 30 à 44 ans a diminué de 0,5 point depuis 2001, surtout chez les femmes (-2,7 points contre une hausse de 3,9 points pour

l'île). Cela dit, la faiblesse du taux d'emploi concerne en particulier les jeunes femmes de 15 à 29 ans, car malgré une augmentation de 3,7 points, seulement 41,7% d'entre elles occupent un emploi en 2006 (contre 48,4% sur l'île). À l'opposé, les jeunes hommes issus des minorités visibles sont proportionnellement plus nombreux sur le territoire Ahuntsic que sur l'ensemble de l'île à occuper un emploi (53,1% contre 51,2%).

Durant la période, les taux de chômage des hommes ont davantage diminué que ceux des femmes, et ce quel que soit le groupe d'âge. La différence est la plus grande chez les personnes âgées de 45 à 64 ans (-5,7 points chez les hommes contre une hausse de 1 point pour les femmes). On observe toutefois le plus grand écart entre les taux de chômage des hommes et des femmes chez les jeunes de 15 à 29 ans (respectivement 13,1% et 21,3% contre 15,9% et 16% pour l'île). Ces deux groupes affichent d'ailleurs respectivement le plus bas et le plus haut taux de chômage de tous les groupes de personnes issues des minorités visibles du territoire Ahuntsic en 2006.

Principaux indicateurs économiques des personnes issues des minorités visibles en 2006

	Ahuntsic						Île de Montréal					
	Total		Hommes		Femmes		Total		Hommes		Femmes	
	N	Δ% 2001-2006	N	Δ% 2001-2006	N	Δ% 2001-2006	N	Δ% 2001-2006	N	Δ% 2001-2006	N	Δ% 2001-2006
Population de 15 ans et plus	12 850	8,9	6 600	7,2	6 250	10,8	349 330	23,4	169 925	22,2	179 405	24,6
Population active	8 005	7,5	4 720	3,6	3 285	13,5	226 595	27,4	121 475	24,5	105 120	31,0
Personnes occupées	6 540	9,3	3 895	7,0	2 640	12,8	193 765	30,6	104 340	28,2	89 425	33,5
Chômeurs	1 470	0,3	820	-9,9	645	16,2	32 820	11,5	17 130	5,9	15 695	18,4
Personnes inactives	4 845	11,4	1 885	17,8	2 960	7,6	122 735	16,6	48 455	16,7	74 280	16,5
Taux d'activité (%)	62,3	-0,8	71,5	-2,5	52,6	1,3	64,9	2,1	71,5	1,3	58,6	2,9
Taux d'emploi (%)	50,9	0,2	59,0	-0,1	42,2	0,7	55,5	3,1	61,4	2,9	49,8	3,3
Taux de chômage (%)	18,4	-1,3	17,4	-2,6	19,6	0,4	14,5	-2,1	14,1	-2,5	14,9	-1,6
Population de 15 à 29 ans	3 705	-3,4	1 675	-9,7	2 025	2,0	111 000	17,9	53 705	15,4	57 300	20,3
Population active	2 105	-2,3	1 030	-12,0	1 080	9,6	65 730	25,1	32 705	19,6	33 030	31,1
Personnes occupées	1 740	-0,6	890	-10,6	845	11,9	55 245	28,9	27 500	24,5	27 745	33,5
Chômeurs	365	-9,9	135	-25,0	230	0,0	10 490	8,4	5 205	-1,0	5 280	19,3
Personnes inactives	1 595	-5,1	650	-3,7	950	-5,5	45 270	8,7	21 000	9,4	24 275	8,2
Taux d'activité (%)	56,8	0,6	61,5	-1,6	53,3	3,7	59,2	3,4	60,9	2,2	57,6	4,7
Taux d'emploi (%)	47,0	1,4	53,1	-0,5	41,7	3,7	49,8	4,3	51,2	3,8	48,4	4,8
Taux de chômage (%)	17,3	-1,5	13,1	-2,3	21,3	-2,1	16,0	-2,4	15,9	-3,3	16,0	-1,6
Population de 30 à 44 ans	5 200	15,3	2 875	10,6	2 325	21,4	124 775	22,5	62 770	20,6	62 005	24,5
Population active	3 805	13,6	2 390	10,9	1 415	18,4	95 870	25,0	53 060	21,5	42 810	29,6
Personnes occupées	2 995	14,3	1 875	13,6	1 115	14,9	81 430	28,7	45 280	25,2	36 145	33,4
Chômeurs	815	12,4	515	2,0	300	36,4	14 445	7,6	7 775	3,8	6 665	12,2
Personnes inactives	1 395	20,3	485	10,2	910	27,3	28 900	14,9	9 710	15,6	19 190	14,5
Taux d'activité (%)	73,2	-1,1	83,1	0,2	60,9	-1,5	76,8	1,5	84,5	0,6	69,0	2,7
Taux d'emploi (%)	57,6	-0,5	65,2	1,7	48,0	-2,7	65,3	3,2	72,1	2,6	58,3	3,9
Taux de chômage (%)	21,4	-0,2	21,5	-1,9	21,2	2,8	15,1	-2,4	14,7	-2,5	15,6	-2,4
Population de 45 à 64 ans	2 935	11,8	1 595	19,0	1 345	4,7	86 645	28,9	41 865	30,0	44 780	27,9
Population active	2 015	9,2	1 245	10,2	770	6,9	61 920	32,3	33 630	32,7	28 290	31,8
Personnes occupées	1 735	13,4	1 085	17,9	650	5,7	54 235	33,4	29 620	34,6	24 615	32,1
Chômeurs	280	-11,1	165	-23,3	115	15,0	7 685	25,1	4 010	20,6	3 675	30,3
Personnes inactives	925	18,6	345	60,5	580	2,7	24 725	21,1	8 230	19,7	16 490	21,7
Taux d'activité (%)	68,7	-1,6	78,1	-6,2	57,2	1,2	71,5	1,9	80,3	1,6	63,2	1,9
Taux d'emploi (%)	59,1	0,8	68,0	-0,7	48,3	0,4	62,6	2,1	70,8	2,5	55,0	1,8
Taux de chômage (%)	13,9	-3,2	13,3	-5,7	14,9	1,0	12,4	-0,7	11,9	-1,2	13,0	-0,1
Population de 65 ans et plus	1 010	21,7	455	23,0	550	18,3	26 910	35,8	11 585	40,3	15 320	32,5
Population active	80	-20,0	50	-50,0	25	-	3 065	74,1	2 075	69,4	995	87,7
Personnes occupées	70	-12,5	45	-43,8	25	-	2 860	81,6	1 940	75,6	915	94,7
Chômeurs	10	-33,3	0	-100,0	0	-	210	16,7	130	8,3	75	25,0
Personnes inactives	925	25,9	400	48,1	525	12,9	23 835	31,9	9 515	35,3	14 325	29,9
Taux d'activité (%)	7,9	-4,1	11,0	-16,0	4,5	4,5	11,4	2,5	17,9	3,1	6,5	1,9
Taux d'emploi (%)	6,9	-2,7	9,9	-11,7	4,5	4,5	10,6	2,7	16,7	3,3	6,0	1,9
Taux de chômage (%)	12,5	-2,5	0,0	-15,0	0,0	0,0	6,9	-3,3	6,3	-3,5	7,5	-3,8

Source : Statistique Canada, recensements de 2001 et 2006, compilations spéciales. Traitement et analyse : INRS-UCS.

À noter que dans les données sur le lieu de naissance publiées par Statistique Canada, les autochtones ne font pas partie du groupe des personnes issues des minorités visibles. Il est conseillé d'interpréter avec prudence les taux de variation calculés à partir de petits chiffres.

Dans cette section, les indicateurs économiques des personnes issues des minorités visibles nées au Canada sont comparés avec ceux des personnes issues des minorités visibles nées hors Canada.

Parmi les personnes actives issues des minorités visibles et âgées de 15 ans et plus sur le territoire Ahuntsic en 2006, 660 sont nées au Canada et 7 345 sont nées hors Canada. Les femmes actives sont plus nombreuses que les hommes chez les personnes nées au Canada (55,3%), alors que la population active née hors Canada compte davantage d'hommes (60,2%) que de femmes.

Sur le territoire Ahuntsic, le taux d'activité des personnes issues des minorités visibles et nées au Canada est inférieur à celui de celles nées hors Canada (55,7% contre 63%), tout comme leur taux d'emploi (48,5% contre 51,1%). Il convient cependant de préciser que

la grande majorité de celles nées au Canada sont âgées de moins de 29 ans, donc plus susceptibles d'être aux études. Cela dit, la situation sur le marché du travail des jeunes de 15 à 29 ans nées au Canada est plus favorable que celle des autres jeunes issus des minorités visibles du territoire Ahuntsic, puisque leur taux de chômage est inférieur (14,9% contre 18,1%), ainsi qu'à celui des jeunes issus des minorités visibles nées hors Canada de l'ensemble de l'île (17%).

On remarque aussi que le taux de chômage des hommes de 15 à 29 ans nées au Canada est inférieur à 10% en 2006 (9,5% contre 18,6% chez les femmes), alors qu'il est de 14,7% pour ceux nées hors Canada (contre 22,4% pour les femmes). Précisions toutefois que le faible nombre de chômeurs nées au Canada commande la prudence dans l'interprétation des chiffres des groupes d'âge.

Principaux indicateurs économiques des personnes issues des minorités visibles nées au Canada en 2006

	Ahuntsic			Île de Montréal		
	Total	Hommes	Femmes	Total	Hommes	Femmes
Population de 15 ans et plus	1 185	560	625	50 215	24 620	25 595
Population active	660	295	365	32 300	15 835	16 465
Personnes occupées	575	270	305	28 295	13 755	14 540
Chômeurs	80	20	60	4 005	2 080	1 920
Personnes inactives	520	270	260	17 920	8 790	9 130
Taux d'activité (%)	55,7	52,7	58,4	64,3	64,3	64,3
Taux d'emploi (%)	48,5	48,2	48,8	56,3	55,9	56,8
Taux de chômage (%)	12,1	6,8	16,4	12,4	13,1	11,7
Population de 15 à 29 ans	930	420	510	37 555	18 395	19 165
Population active	505	210	295	22 890	10 915	11 975
Personnes occupées	435	195	235	19 690	9 275	10 415
Chômeurs	75	20	55	3 200	1 640	1 560
Personnes inactives	420	200	215	14 665	7 475	7 190
Taux d'activité (%)	54,3	50,0	57,8	60,9	59,3	62,5
Taux d'emploi (%)	46,8	46,4	46,1	52,4	50,4	54,3
Taux de chômage (%)	14,9	9,5	18,6	14,0	15,0	13,0
Population de 30 à 44 ans	190	125	65	8 795	4 475	4 325
Population active	135	75	55	7 510	3 950	3 560
Personnes occupées	130	75	55	6 925	3 645	3 285
Chômeurs	0	10	0	585	305	275
Personnes inactives	55	45	10	1 285	520	760
Taux d'activité (%)	71,1	60,0	84,6	85,4	88,4	82,4
Taux d'emploi (%)	68,4	60,0	84,6	78,8	81,5	76,0
Taux de chômage (%)	0,0	13,3	0,0	7,8	7,7	7,7
Population de 45 à 64 ans	20	0	20	2 415	1 140	1 270
Population active	15	0	15	1 705	830	870
Personnes occupées	15	0	15	1 500	710	790
Chômeurs	0	0	0	200	115	80
Personnes inactives	0	10	0	705	310	400
Taux d'activité (%)	75,0	0,0	75,0	70,7	72,8	68,5
Taux d'emploi (%)	75,0	0,0	75,0	62,2	62,3	62,2
Taux de chômage (%)	0,0	0,0	0,0	11,7	13,9	9,2
Population de 65 ans et plus	45	15	30	1 450	615	835
Population active	0	0	0	190	135	55
Personnes occupées	0	0	0	175	125	55
Chômeurs	0	0	0	15	10	0
Personnes inactives	40	15	30	1 255	475	780
Taux d'activité (%)	0,0	0,0	0,0	13,1	22,0	6,6
Taux d'emploi (%)	0,0	0,0	0,0	12,1	20,3	6,6
Taux de chômage (%)	0,0	0,0	0,0	7,9	7,4	0,0

Source : Statistique Canada, recensement de 2006, compilations spéciales. Traitement et analyse : INRS-UCS. À noter que dans les données sur le lieu de naissance publiées par Statistique Canada, les autochtones ne font pas partie du groupe des personnes issues des minorités visibles. Il est conseillé d'interpréter avec prudence les taux calculés à partir de petits chiffres.

Principaux indicateurs économiques des personnes issues des minorités visibles nées hors Canada en 2006

	Ahuntsic			Île de Montréal		
	Total	Hommes	Femmes	Total	Hommes	Femmes
Population de 15 ans et plus	11 665	6 040	5 625	299 110	145 300	153 805
Population active	7 345	4 425	2 920	194 290	105 640	88 655
Personnes occupées	5 960	3 630	2 330	165 470	90 590	74 880
Chômeurs	1 385	800	585	28 825	15 045	13 775
Personnes inactives	4 320	1 615	2 705	104 820	39 665	65 155
Taux d'activité (%)	63,0	73,3	51,9	65,0	72,7	57,6
Taux d'emploi (%)	51,1	60,1	41,4	55,3	62,3	48,7
Taux de chômage (%)	18,9	18,1	20,0	14,8	14,2	15,5
Population de 15 à 29 ans	2 775	1 260	1 510	73 445	35 305	38 135
Population active	1 600	815	780	42 840	21 785	21 050
Personnes occupées	1 310	695	610	35 550	18 220	17 330
Chômeurs	290	120	175	7 290	3 565	3 720
Personnes inactives	1 175	445	730	30 605	13 520	17 080
Taux d'activité (%)	57,7	64,7	51,7	58,3	61,7	55,2
Taux d'emploi (%)	47,2	55,2	40,4	48,4	51,6	45,4
Taux de chômage (%)	18,1	14,7	22,4	17,0	16,4	17,7
Population de 30 à 44 ans	5 010	2 750	2 260	115 980	58 295	57 685
Population active	3 670	2 310	1 360	88 365	49 110	39 250
Personnes occupées	2 865	1 800	1 060	74 505	41 640	32 865
Chômeurs	805	510	300	13 860	7 470	6 390
Personnes inactives	1 340	440	900	27 620	9 185	18 430
Taux d'activité (%)	73,3	84,0	60,2	76,2	84,2	68,0
Taux d'emploi (%)	57,2	65,5	46,9	64,2	71,4	57,0
Taux de chômage (%)	21,9	22,1	22,1	15,7	15,2	16,3
Population de 45 à 64 ans	2 915	1 590	1 325	84 230	40 725	43 510
Population active	1 995	1 245	750	60 215	32 800	27 415
Personnes occupées	1 720	1 080	640	52 730	28 910	23 820
Chômeurs	280	165	110	7 480	3 890	3 590
Personnes inactives	920	345	575	24 015	7 920	16 090
Taux d'activité (%)	68,4	78,3	56,6	71,5	80,5	63,0
Taux d'emploi (%)	59,0	67,9	48,3	62,6	71,0	54,8
Taux de chômage (%)	14,0	13,3	14,7	12,4	11,9	13,1
Population de 65 ans et plus	960	440	520	25 455	10 975	14 485
Population active	75	50	25	2 875	1 940	935
Personnes occupées	70	45	25	2 680	1 815	865
Chômeurs	0	10	0	195	115	75
Personnes inactives	885	390	500	22 580	9 035	13 545
Taux d'activité (%)	7,8	11,4	4,8	11,3	17,7	6,5
Taux d'emploi (%)	7,3	10,2	4,8	10,5	16,5	6,0
Taux de chômage (%)	0,0	20,0	0,0	6,8	5,9	8,0

Source : Statistique Canada, recensement de 2006, compilations spéciales. Traitement et analyse : INRS-UCS. À noter que dans les données sur le lieu de naissance publiées par Statistique Canada, les autochtones ne font pas partie du groupe des personnes issues des minorités visibles. Il est conseillé d'interpréter avec prudence les taux calculés à partir de petits chiffres.

Type d'industrie

La distribution des activités dans lesquelles œuvrait la population occupée habitant sur le territoire Ahuntsic en 2006 montre que les résidents travaillent majoritairement dans deux grands secteurs : les services à la consommation (31,7% contre 30,1% pour l'île) et les services à la production (28,4% contre 30,4% sur l'île). Cependant, comme sur l'île, le grand secteur des services publics prédomine du côté des femmes avec 31% des effectifs (contre seulement 12,9% chez les hommes), tandis que les hommes sont bien plus présents que les femmes dans le grand secteur secondaire (22,6% contre 13%).

On retrouve les plus grandes concentrations de résidents occupés dans les secteurs fabrication (15,1%), services aux entreprises (13,7%) et commerce de détail (13%). Cela dit, chez les femmes, le secteur soins de santé et assistance sociale domine (18,5% contre 5% pour les hommes) alors que les hommes sont les plus nombreux dans le secteur de la fabrication (17,8% contre 11,7% pour les femmes).

Contrairement au secteur finance, assurances et immobilier qui occupe 34,6% plus de résidents qu'en 2001, la fabrication est en fort déclin avec une chute de 24,9% des effectifs durant la période, un peu plus que sur l'île (-22,1%). Malgré cette baisse, le secteur de la fabrication demeure, proportionnellement, plus important sur le territoire Ahuntsic que sur l'île en 2006 (15,1% contre 12,4%). Il en va de même pour le grand secteur secondaire qui regroupe, malgré une chute d'effectifs de 17,2% depuis 2001 (-16,8% pour l'île), près du cinquième de la population occupée du territoire en 2006 (18,2% contre 15,4% pour l'île).

Comparativement à l'ensemble de l'île, les activités liées à la fabrication (15,1% contre 12,4%) et au commerce de détail (13% contre 10,8% pour l'île) sont celles qui caractérisent le mieux la population active occupée du territoire Ahuntsic en 2006. Notons toutefois que les effectifs de ce dernier secteur ont moins crû que sur l'île (6,5% contre 11,6%).

Grands secteurs d'activité de la population occupée en 2006

	Total			Hommes			Femmes		
	N	%	Δ% 2001-2006	N	%	Δ% 2001-2006	N	%	Δ% 2001-2006
Ahuntsic									
Toutes les industries	20 685	100,0	-1,3	11 195	100,0	-2,8	9 490	100,0	0,5
Secteur primaire	100	0,5	900,0	85	0,8	750,0	10	0,1	0,0
Secteur secondaire	3 770	18,2	-17,2	2 530	22,6	-17,5	1 235	13,0	-16,8
Construction	655	3,2	61,7	535	4,8	81,4	120	1,3	20,0
Fabrication	3 115	15,1	-24,9	1 995	17,8	-28,0	1 115	11,7	-19,5
Services à la consommation	6 550	31,7	0,2	3 700	33,1	1,0	2 850	30,0	-0,7
Commerce de gros	1 410	6,8	-5,1	905	8,1	4,6	505	5,3	-18,5
Commerce de détail	2 695	13,0	6,5	1 365	12,2	-4,5	1 330	14,0	21,5
Autres services à la consommation	2 445	11,8	-3,2	1 430	12,8	4,4	1 015	10,7	-12,1
Services à la production	5 870	28,4	4,5	3 425	30,6	1,8	2 430	25,6	8,2
Transport et communication	1 480	7,2	-14,7	1 000	8,9	-21,9	470	5,0	3,3
Finance, assurances et immobilier	1 555	7,5	34,6	725	6,5	36,8	830	8,7	32,8
Services aux entreprises	2 835	13,7	4,0	1 700	15,2	9,3	1 130	11,9	-3,0
Services publics	4 385	21,2	2,9	1 440	12,9	0,7	2 940	31,0	3,7
Administrations publiques	695	3,4	-4,1	370	3,3	21,3	325	3,4	-23,5
Services d'enseignement	1 240	6,0	-9,8	435	3,9	-17,1	810	8,5	-4,7
Soins de santé et assistance sociale	2 325	11,2	11,8	560	5,0	0,0	1 755	18,5	15,5
Services publics	125	0,6	56,3	75	0,7	87,5	50	0,5	25,0
Île de Montréal									
Toutes les industries	892 735	100,0	4,9	465 715	100,0	4,6	427 020	100,0	5,4
Secteur primaire	2 720	0,3	80,7	1 980	0,4	80,8	735	0,2	81,5
Secteur secondaire	137 390	15,4	-16,8	95 185	20,4	-12,8	42 200	9,9	-24,6
Construction	26 575	3,0	16,4	23 320	5,0	18,5	3 255	0,8	3,3
Fabrication	110 815	12,4	-22,1	71 865	15,4	-19,6	38 945	9,1	-26,3
Services à la consommation	268 860	30,1	10,6	139 940	30,0	9,6	128 920	30,2	11,8
Commerce de gros	50 230	5,6	4,7	31 315	6,7	2,7	18 915	4,4	8,1
Commerce de détail	96 630	10,8	11,6	46 655	10,0	9,8	49 975	11,7	13,4
Autres services à la consommation	122 000	13,7	12,4	61 970	13,3	13,2	60 030	14,1	11,6
Services à la production	271 000	30,4	7,8	156 065	33,5	10,6	114 940	26,9	4,2
Transport et communication	78 815	8,8	-1,7	51 160	11,0	1,5	27 660	6,5	-7,1
Finance, assurances et immobilier	60 835	6,8	13,9	28 120	6,0	17,1	32 715	7,7	11,2
Services aux entreprises	131 350	14,7	11,5	76 785	16,5	15,1	54 565	12,8	6,7
Services publics	212 770	23,8	12,2	72 545	15,6	9,4	140 215	32,8	13,7
Administrations publiques	34 520	3,9	-0,9	17 260	3,7	-3,8	17 260	4,0	2,2
Services d'enseignement	71 815	8,0	15,2	26 635	5,7	15,6	45 175	10,6	15,0
Soins de santé et assistance sociale	101 055	11,3	14,5	25 210	5,4	10,4	75 845	17,8	16,0
Services publics	5 380	0,6	28,7	3 440	0,7	39,6	1 935	0,5	12,5

Source : Statistique Canada, recensements de 2001 et 2006, compilation spéciale de la Direction de la planification et de l'information sur le marché du travail, Direction régionale d'Emploi-Québec de l'île-de-Montréal. Traitement et analyse : INRS-UCS.

Profession

Du point de vue des grandes catégories professionnelles, 24,2% de la population occupée du territoire Ahuntsic se retrouve dans la catégorie vente et services (23,9% sur l'île), 21,3% dans la catégorie affaires, finances et administration (20,3% pour l'île) et 11,7% dans la catégorie gestion (10,3% sur l'île). Au regard de la répartition des professions selon le sexe, quelques nuances doivent cependant être apportées. Ainsi, la catégorie professionnelle dominante, vente et services, occupe une proportion plus grande de femmes que d'hommes (respectivement 25% et 23,4%), et ces dernières œuvrent bien plus souvent que les hommes dans le domaine des affaires, finances et administration (29,7% contre 14,2%). À l'inverse, on retrouve 13,7% des hommes dans la catégorie gestion, contre seulement 9,3% des femmes.

Il est intéressant de constater que la catégorie métiers, transport et machinerie est en croissance de 15,6% depuis 2001, presque le triple de celle enregistrée pour l'île (5,9%). Il en va de même pour la catégorie affaires, finances et administration, en hausse de 5% (3,2% sur l'île), les effectifs masculins ayant augmenté davantage que ceux des femmes (13,5% contre 0,9%). Ajoutons que la baisse de 13% observée dans la gestion ne concerne que les hommes, puisque le nombre de femmes occupées dans cette catégorie a crû de près du dixième durant la période, un contraste plus marqué que sur l'île (respectivement -22,1% et 9,9% contre -6,4% et 4,4% sur l'île).

Grandes catégories professionnelles de la population occupée en 2006

	Total			Hommes				Femmes			
	N	%▼	Δ% 2001-2006	N	%▼	%◀	Δ% 2001-2006	N	%▼	%◀	Δ% 2001-2006
Ahuntsic											
Population occupée totale de 15 ans et plus selon la profession*	20 685	100,0	-1,3	11 195	100,0	54,1	-2,8	9 490	100,0	45,9	0,5
Gestion	2 415	11,7	-13,0	1 530	13,7	63,4	-22,1	885	9,3	36,6	9,9
Affaires, finances et administration	4 410	21,3	5,0	1 595	14,2	36,2	13,5	2 815	29,7	63,8	0,9
Sciences naturelles et appliquées et domaines apparentés	1 620	7,8	-12,7	1 300	11,6	80,2	-12,5	325	3,4	20,1	-12,2
Secteur de la santé	1 325	6,4	-5,0	400	3,6	30,2	-1,2	925	9,7	69,8	-6,1
Sciences sociales, enseignement, administration publique et religion	1 780	8,6	3,2	610	5,4	34,3	-11,6	1 170	12,3	65,7	13,0
Arts, culture, sports et loisirs	600	2,9	3,4	275	2,5	45,8	-9,8	320	3,4	53,3	16,4
Vente et services	5 000	24,2	10,7	2 625	23,4	52,5	12,4	2 375	25,0	47,5	8,7
Métiers, transport et machinerie	2 070	10,0	15,6	1 890	16,9	91,3	13,5	175	1,8	8,5	40,0
Secteur primaire	120	0,6	200,0	105	0,9	87,5	200,0	15	0,2	12,5	50,0
Transformation, fabrication et services d'utilité publique	1 330	6,4	-36,2	850	7,6	63,9	-30,6	480	5,1	36,1	-44,2
Île de Montréal											
Population occupée totale de 15 ans et plus selon la profession*	892 735	100,0	4,9	465 715	100,0	52,2	4,6	427 020	100,0	47,8	5,4
Gestion	92 185	10,3	-2,8	58 965	12,7	64,0	-6,4	33 220	7,8	36,0	4,4
Affaires, finances et administration	180 935	20,3	3,2	63 945	13,7	35,3	10,8	116 990	27,4	64,7	-0,5
Sciences naturelles et appliquées et domaines apparentés	72 575	8,1	5,3	56 945	12,2	78,5	7,5	15 630	3,7	21,5	-2,1
Secteur de la santé	54 385	6,1	9,5	14 490	3,1	26,6	8,3	39 900	9,3	73,4	9,9
Sciences sociales, enseignement, administration publique et religion	95 505	10,7	18,8	33 075	7,1	34,6	14,0	62 435	14,6	65,4	21,5
Arts, culture, sports et loisirs	49 305	5,5	9,4	23 525	5,1	47,7	7,6	25 780	6,0	52,3	11,2
Vente et services	213 370	23,9	13,9	107 305	23,0	50,3	13,5	106 065	24,8	49,7	14,4
Métiers, transport et machinerie	82 750	9,3	5,9	75 590	16,2	91,3	5,3	7 160	1,7	8,7	13,1
Secteur primaire	4 365	0,5	31,9	3 720	0,8	85,2	37,5	640	0,1	14,7	5,8
Transformation, fabrication et services d'utilité publique	47 345	5,3	-30,0	28 150	6,0	59,5	-26,5	19 200	4,5	40,6	-34,6

Source : Statistique Canada, recensements de 2001 et 2006, compilation spéciale de la Direction de la planification et de l'information sur le marché du travail, Direction régionale d'Emploi-Québec de l'Île-de-Montréal. Traitement et analyse : INRS-UCS
* CNP-S 2006, classification nationale des professions pour statistiques de 2006.
%▼ : En % du total de la population.
%◀ : En % des effectifs des catégories professionnelles.

LES PRESTATAIRES DE L'ASSURANCE-EMPLOI

Le tableau suivant présente la situation des prestataires de l'assurance-emploi actifs et aptes au travail (ci-après appelés prestataires par souci de simplification) sur le territoire Ahuntsic du centre local d'emploi d'Ahuntsic selon le sexe, l'âge, la scolarité et le niveau de compétence. La moyenne mensuelle pour les douze derniers mois de la période d'observation (d'avril 2006 à mars 2007) s'établit à 971 prestataires au total, soit une diminution de 6% par rapport à la moyenne des douze premiers mois de la période (d'avril 2000 à mars 2001). Cette baisse est légèrement inférieure à celle de 6,9% enregistrée à l'échelle de l'île de Montréal durant la même période.

En 2007, les groupes de prestataires qui prédominent sur le territoire Ahuntsic sont les hommes (59,9%), les personnes de 30 à 44 ans (45,5%) et de 45 à 54 ans (21,5%), celles ayant une scolarité de niveau secondaire (35%) ou universitaire (31,1%), ainsi que celles ayant des compétences donnant accès à des postes intermédiaires (37,6%), techniques (26,2%) ou élémentaires et manœuvres (20%).

Concernant l'évolution du profil des prestataires entre la moyenne mensuelle de 2000-2001 et celle de 2006-2007, les effectifs des hommes qui forment une part plus importante des prestataires (59,9%) ont légèrement augmenté (3,7%) alors que ceux des femmes ont diminué de 17,2%. Soulignons aussi, d'une part, la baisse de 37,7% des effectifs chez les moins de 25 ans, qui se révèle plus forte que celle observée pour ce groupe dans toute l'île de Montréal (-31,2%), et, d'autre part, la baisse de 19,3% chez les 25 à 29 ans, plus de deux fois plus forte que la diminution chez le même groupe pour l'île (-7%). Ajoutons que les prestataires ayant des compétences donnant accès à des postes élémentaires et manœuvres ont connu une baisse sensible de 27,1% durant la période, soit une diminution nettement plus marquée que celle observée sur l'île (-11,5%).

En terminant, précisons qu'il convient de traiter avec prudence les effectifs de prestataires selon la scolarité, car il est impossible de déterminer dans quelle mesure la forte baisse du nombre de prestataires dont la scolarité est indéterminée (-67,1%) contribue à la forte hausse observée chez les universitaires (60,6%).

Prestataires de l'assurance-emploi						
	Ahuntsic			Île de Montréal		
	2006-2007		Δ%	2006-2007		Δ%
	N	%		N	%	
Total	971	100,0	-6,0	44 432	100,0	-6,9
Femmes	390	40,1	-17,2	18 809	42,3	-12,9
Hommes	582	59,9	3,7	25 623	57,7	-2,1
Groupes d'âge						
Moins de 25 ans	71	7,3	-37,7	4 154	9,3	-31,2
De 25 à 29 ans	113	11,6	-19,3	6 246	14,1	-7,0
De 30 à 44 ans	442	45,5	-1,6	17 461	39,3	-12,3
De 45 à 54 ans	209	21,5	7,2	9 999	22,5	6,2
De 55 à 64 ans	122	12,6	6,1	5 783	13,0	16,0
65 ans et plus	14	1,4	-26,3	789	1,8	13,0
Scolarité						
Primaire	81	8,3	-1,2	3 297	7,4	-7,8
Secondaire	340	35,0	-3,7	19 761	44,5	6,1
Collégiale	180	18,5	-10,9	8 319	18,7	-3,9
Universitaire	302	31,1	60,6	10 763	24,2	24,2
Indéterminée	68	7,0	-67,1	2 292	5,2	-72,2
Niveau de compétence						
Gestion	48	4,9	9,1	2 087	4,7	11,7
A Professionnels	85	8,8	-15,0	4 519	10,2	-12,2
B Techniques	254	26,2	13,9	13 114	29,5	3,6
C Postes intermédiaires	365	37,6	-8,3	14 611	32,9	-16,9
D Postes élémentaires et manœuvres	194	20,0	-27,1	9 216	20,7	-11,5
Inconnu	25	2,6	1 150,0	885	2,0	1 095,9

Source : Ministère des Ressources humaines et Développement des compétences Canada, compilation spéciale de la Direction de la planification et de l'information sur le marché du travail, Direction régionale d'Emploi-Québec de l'île-de-Montréal. Traitement et analyse : INRS-UCS.

LES PRESTATAIRES DE L'AIDE SOCIALE ET DE LA SOLIDARITÉ SOCIALE

Note méthodologique : Les données sur les prestataires de l'aide sociale et de la solidarité sociale sont des données non officielles par CLE de résidence provenant d'une compilation spéciale de la Direction de la recherche, de l'évaluation et de la statistique (DRES) du Ministère de l'Emploi et de la Solidarité sociale (MESS). De plus, les dossiers des prestataires rattachés à des CLE localisés ailleurs que dans la région de l'Île-de-Montréal sont exclus des analyses. Ces données ne correspondent pas nécessairement aux données officielles de la DRES par CLE de service.

Les tableaux de cette section tracent le portrait des prestataires du programme d'aide financière de dernier recours du gouvernement québécois qui comprend les volets de l'aide sociale et de la solidarité sociale. Le programme d'aide sociale regroupe les prestataires sans contraintes à l'emploi et ceux ayant des contraintes temporaires. Le programme de solidarité sociale regroupe les prestataires ayant des contraintes sévères à l'emploi et les conjoints sans contraintes sévères (ces derniers sont cependant exclus de l'analyse, hormis pour leurs effectifs au tableau suivant).

Une vue d'ensemble des prestataires de l'aide sociale et de la solidarité sociale

En mars 2007, on dénombre 3 877 prestataires de l'aide sociale ou de la solidarité sociale sur le territoire Ahuntsic, dont 82,9% (les 3 214 qui sont décrits à la section suivante) sont considérés sans contraintes ou ayant des contraintes temporaires. Entre mars 2001 et mars 2007, le nombre de prestataires de l'aide sociale et de la solidarité sociale a diminué davantage sur le territoire Ahuntsic que sur l'île de Montréal (-12,1% contre -9,8%). On observe le même patron d'évolution chez les prestataires de l'aide sociale, mais la différence est moins marquée (-14,9% contre -13,3% pour l'île). Quant au nombre de prestataires du programme de solidarité sociale, celui-ci est en hausse de 4,2% sur le territoire Ahuntsic, plus que sur l'ensemble de l'île (1,5%).

Prestataires de l'aide financière de dernier recours						
	Ahuntsic			Île de Montréal		
	Mars 2007		Δ%	Mars 2007		Δ%
	N	%		N	%	
Programmes d'aide financière de dernier recours						
Total	3 877	100,0	-12,1	125 402	100,0	-9,8
Programme d'aide sociale						
Total	3 214	100,0	-14,9	92 191	100,0	-13,3
Prestataires sans contraintes	2 082	64,8	-18,9	59 530	64,6	-15,2
Prestataires avec contraintes temporaires	1 132	35,2	-6,5	32 661	35,4	-9,7
Programme de solidarité sociale						
Total	663	100,0	4,2	33 211	100,0	1,5
Prestataires avec contraintes sévères	602	90,8	3,4	31 405	94,6	2,4
Conjoints sans contraintes sévères	61	9,2	13,0	1 806	5,4	-11,5

Source : MESS, DRES, données non officielles par CLE de résidence, compilation spéciale de la DRES, traitement statistique de la Direction de la planification et de l'information sur le marché du travail, Direction régionale d'Emploi-Québec de l'île-de-Montréal. Traitement et analyse : INRS-UCS.

Les prestataires de l'aide sociale : un portrait global

Les prestataires du programme d'aide sociale sont les personnes qui ne présentent aucune contrainte face à l'emploi ou ayant des contraintes temporaires.

En mars 2007, on dénombre sur le territoire Ahuntsic 3 214 prestataires considérés sans contraintes ou avec contraintes temporaires. Leur nombre a diminué depuis mars 2001, proportionnellement un peu plus que les prestataires de l'ensemble de l'île de Montréal (-14,9% contre -13,3%). L'écart entre les baisses chez les femmes et les hommes est moins marqué sur le territoire Ahuntsic (-15,2% et -14,6% respectivement) que sur l'île (-15,9% et -10,7% respectivement). En 2007, comme sur l'île, la part de prestataires masculins est légèrement dominante (51,6% contre 51,4% pour l'île).

D'autres constats peuvent aussi être avancés à la lecture du tableau ci-contre. Tout d'abord, entre mars 2001 et mars 2007, le nombre de prestataires a diminué dans plusieurs groupes alors qu'il a augmenté dans d'autres, moins nombreux toutefois. Les effectifs des prestataires de 45 à 54 ans (5,1%), des couples avec enfants (1,8%) et des prestataires ayant une scolarité de niveau universitaire (46,8%) sont en hausse sur le territoire Ahuntsic tandis qu'ils ont diminué pour l'ensemble de l'île. Les plus importantes réductions sur le territoire Ahuntsic se retrouvent chez les prestataires de 21 à 24 ans (-40,1%), les familles monoparentales (-31,3%), les prestataires ayant une scolarité de niveau primaire (-41,1%), les personnes nées au Canada (-29,6%) et les prestataires dont la durée consécutive à l'aide est de moins de 2 mois (-45,1%).

Les prestataires du territoire Ahuntsic présentent, en mars 2007, plusieurs spécificités par rapport à l'ensemble de l'île, notamment en ce qui a trait aux groupes d'âge, à la situation familiale, à la scolarité et au lieu de naissance. En effet, tandis que le nombre de prestataires sur l'île a diminué quel que soit le groupe d'âge, sur le territoire Ahuntsic, on observe une légère hausse pour les prestataires âgés de 45 à 54 ans (5,1% contre une diminution de 1,9% pour l'île). Par contre, le nombre de personnes seules et de familles monoparentales diminue davantage sur le territoire Ahuntsic (respectivement -19,8% et -31,3% contre -10,7% et -25,6%), mais les couples avec enfants présentent une hausse, contrairement à l'île (1,8% contre -4,7%). Les prestataires ayant une scolarité de niveau secondaire V forment le groupe le plus important (15%), tandis que sur l'île, ce sont les prestataires ayant une scolarité de secondaire I à IV qui dominent (27,3%). Il convient toutefois d'être prudent dans l'interprétation des chiffres sur la scolarité vu le nombre élevé de prestataires chez qui cette caractéristique demeure inconnue en mars 2007 (45,4%). Enfin, le nombre de prestataires nés hors Canada a diminué davantage sur le territoire Ahuntsic (-11,5% contre -3% pour l'île), et ceux des arrivants ont un peu décliné (-2,3%), alors qu'ils sont en hausse sur l'île (2%). La proportion de nouveaux arrivants demeure toutefois nettement supérieure à l'île en mars 2007 (84,5% contre 53,3%).

Concernant la durée consécutive à l'aide, la conjoncture peut sembler préoccupante, à certains égards. Même si l'on assiste à une diminution globale du nombre de prestataires de l'aide sociale, ces réductions sont proportionnellement inférieures à celles que présente l'ensemble de l'île dans trois catégories : -6,7% pour les prestataires dont la durée consécutive à l'aide est de 6 à 11 mois (-12,8% pour l'île), -0,2% pour les 2 à 4 ans (-3,2% pour l'île) et -24,5% pour les 4 à 10 ans (-27,1% pour l'île). Par ailleurs, les effectifs des prestataires de très longue durée (10 ans et plus) ont augmenté considérablement, alors que sur l'île, ils sont restés pratiquement stables (19,2% contre 1,2% pour l'île).

Prestataires de l'aide sociale

	Ahuntsic			Île de Montréal		
	Mars 2007		Δ%	Mars 2007		Δ%
	N	%		N	%	
Total	3 214	100,0	-14,9	92 191	100,0	-13,3
Femmes	1 554	48,4	-15,2	44 833	48,6	-15,9
Hommes	1 660	51,6	-14,6	47 358	51,4	-10,7
Groupes d'âge						
Moins de 25 ans	255	7,9	-38,8	8 643	9,4	-27,5
Moins de 21 ans	74	2,3	-35,7	2 643	2,9	-29,1
21 à 24 ans	181	5,6	-40,1	6 000	6,5	-26,8
25 à 29 ans	354	11,0	-23,2	10 138	11,0	-16,9
30 à 44 ans	1 415	44,0	-17,1	37 222	40,4	-17,8
45 à 54 ans	680	21,2	5,1	20 485	22,2	-1,9
55 à 64 ans	510	15,9	-6,6	15 703	17,0	-2,2
Situation familiale						
Personnes seules	1 506	46,9	-19,8	52 107	56,5	-10,7
Couples sans enfants	294	9,1	-9,5	5 377	5,8	-23,3
Couples avec enfants	1 021	31,8	1,8	19 182	20,8	-4,7
Familles monoparentales	393	12,2	-31,3	15 525	16,8	-25,6
Scolarité						
Primaire	206	6,4	-41,1	6 120	6,6	-37,2
Secondaire I à IV	439	13,7	-33,4	25 150	27,3	-27,0
Secondaire V	481	15,0	-16,6	15 112	16,4	-25,4
Collégiale	190	5,9	-24,0	5 489	6,0	-29,7
Universitaire	439	13,7	46,8	8 249	8,9	-9,8
Inconnue	1 459	45,4	-11,1	32 071	34,8	28,5
Lieu de naissance						
Nés au Canada	499	15,5	-29,6	43 067	46,7	-22,7
Nés hors Canada	2 715	84,5	-11,5	49 124	53,3	-3,0
Nouveaux arrivants (moins de 3 ans)	586	18,2	-2,3	8 635	9,4	2,0
Durée consécutive à l'aide						
moins de 2 mois	73	2,3	-45,1	2 627	2,8	-22,9
2 à 5 mois	382	11,9	-34,3	10 544	11,4	-16,0
6 à 11 mois	513	16,0	-6,7	11 527	12,5	-12,8
12 à 23 mois (1-2 ans)	587	18,3	-16,1	14 892	16,2	-10,1
24 à 47 mois (2-4 ans)	602	18,7	-0,2	16 776	18,2	-3,2
De 48 à 119 mois (4-10 ans)	666	20,7	-24,5	20 564	22,3	-27,1
120 mois et plus (10 ans et plus)	391	12,2	19,2	15 261	16,6	1,2

Source : MESS, DRES, données non officielles par CLE de résidence, compilation spéciale de la DRES, traitement statistique de la Direction de la planification et de l'information sur le marché du travail, Direction régionale d'Emploi-Québec de l'île-de-Montréal. Traitement et analyse : INRS-UCS.

Les clientèles spécifiques de l'aide sociale

Les jeunes prestataires de 15 à 29 ans

Chez les jeunes prestataires de l'aide sociale du territoire Ahuntsic, âgés de 15 à 29 ans en mars 2007 et dont les effectifs ont diminué de 30,6% depuis mars 2001, les femmes demeurent plus nombreuses que les hommes (53,5% contre 46,5%). Depuis mars 2001, le nombre de ces derniers a baissé dans une proportion semblable à celle des femmes (-30% contre -31,2%). De plus, la proportion des femmes est assez similaire à celle que l'on observe sur l'île de Montréal en mars 2007 (53,5% contre 54,9%).

Il est également possible d'observer certaines différences entre le portrait des jeunes prestataires de l'aide sociale du territoire Ahuntsic et celui de l'île. On y retrouve notamment une plus grande proportion de couples (par exemple, pour les couples avec enfants, 18,6% contre 14,8% pour l'ensemble de l'île) et de jeunes avec une scolarité de niveau secondaire V (13,3% contre 10,3%). Par contre, les jeunes familles monoparentales y sont proportionnellement moins nombreuses que sur l'île (13,5% contre 21,7%), et il en va de même pour les jeunes ayant une scolarité de niveau secondaire I à IV (12,6% contre 29,1%), et les personnes nées au Canada (18,4% contre 53,8%). Il convient toutefois d'être prudent dans l'interprétation des chiffres sur la scolarité vu le nombre élevé de prestataires chez qui cette caractéristique demeure inconnue en mars 2007 (61,9%).

Les prestataires âgés de 45 ans et plus

Contrairement aux jeunes prestataires de 15 à 29 ans, qui ont connu une diminution sensible entre mars 2001 et mars 2007, la situation des 45 ans et plus ne s'est pas beaucoup améliorée puisque leurs effectifs sont restés pratiquement stables (-0,3%). Cette stagnation cache toutefois de forts contrastes dans l'évolution des effectifs selon le sexe des prestataires : une diminution du nombre de femmes (-12,2%) jumelée à une augmentation équivalente du nombre d'hommes (12,2%). Néanmoins, tant sur le territoire Ahuntsic que celui de l'île de Montréal, les femmes de 45 ans et plus sont moins nombreuses que les hommes parmi les prestataires (45% contre 55%).

Parmi les différents groupes de prestataires, prédominant en mars 2007 les personnes seules (55%) et les personnes nées hors Canada (79,6%). Alors que l'on observe une hausse des effectifs dans de nombreux groupes, certains se distinguent par des baisses importantes. C'est le cas notamment des couples sans enfants (-23,4%) et des prestataires ayant une scolarité de niveau primaire (-41,9%) et secondaire I à IV (-24,8%). Finalement, précisons que la proportion élevée de prestataires dont le niveau de scolarité est inconnu (41,8%) commande la prudence dans l'interprétation des chiffres sur la scolarité.

Prestataires de l'aide sociale, 15 à 29 ans						
	Ahuntsic			Île de Montréal		
	Mars 2007		Δ%	Mars 2007		Δ%
	N	%	2001-2007	N	%	2001-2007
Total	609	100,0	-30,6	18 781	100,0	-22,2
Femmes	326	53,5	-31,2	10 306	54,9	-23,8
Hommes	283	46,5	-30,0	8 475	45,1	-20,1
Situation familiale						
Personnes seules	369	60,6	-30,6	11 275	60,0	-16,3
Couples sans enfants	45	7,4	-13,5	661	3,5	-16,0
Couples avec enfants	113	18,6	-24,7	2 775	14,8	-23,9
Familles monoparentales	82	13,5	-43,1	4 070	21,7	-34,6
Scolarité						
Primaire	15	2,5	-31,8	453	2,4	-28,0
Secondaire I à IV	77	12,6	-57,7	5 460	29,1	-43,0
Secondaire V	81	13,3	-24,3	1 926	10,3	-50,2
Collégiale	19	3,1	-47,2	539	2,9	-68,9
Universitaire	40	6,6	42,9	455	2,4	-52,5
Inconnue	377	61,9	-25,0	9 948	53,0	35,2
Lieu de naissance						
Nés au Canada	112	18,4	-34,1	10 106	53,8	-26,1
Nés hors Canada	497	81,6	-29,8	8 675	46,2	-17,0
Nouveaux arrivants (moins de 3 ans)	157	25,8	-27,0	1 899	10,1	-26,0
Durée consécutive à l'aide						
moins de 2 mois	-	-	-	858	4,6	-32,8
2 à 5 mois	99	16,3	-56,2	3 396	18,1	-25,3
6 à 11 mois	128	21,0	-29,3	3 551	18,9	-21,7
12 à 23 mois (1-2 ans)	170	27,9	-19,4	4 118	21,9	-19,2
24 à 47 mois (2-4 ans)	104	17,1	-10,3	3 665	19,5	-13,2
De 48 à 119 mois (4-10 ans)	74	12,2	-6,3	2 827	15,1	-27,7
120 mois et plus (10 ans et plus)	-	-	-	366	1,9	-31,8

Source : MESS, DRES, données non officielles par CLE de résidence, compilation spéciale de la DRES, traitement statistique de la Direction de la planification et de l'information sur le marché du travail, Direction régionale d'Emploi-Québec de l'île-de-Montréal. Certains chiffres sont omis en raison d'effectifs trop restreints pour être diffusés. Traitement et analyse : INRS-UCS.

Prestataires de l'aide sociale, 45 ans et plus						
	Ahuntsic			Île de Montréal		
	Mars 2007		Δ%	Mars 2007		Δ%
	N	%	2001-2007	N	%	2001-2007
Total	1 190	100,0	-0,3	36 188	100,0	-2,0
Femmes	535	45,0	-12,2	16 534	45,7	-8,1
Hommes	655	55,0	12,2	19 654	54,3	3,7
Situation familiale						
Personnes seules	654	55,0	2,0	24 130	66,7	0,1
Couples sans enfants	160	13,4	-23,4	3 468	9,6	-27,8
Couples avec enfants	265	22,3	24,4	4 854	13,4	13,7
Familles monoparentales	111	9,3	-14,6	3 736	10,3	-0,5
Scolarité						
Primaire	136	11,4	-41,9	4 235	11,7	-36,8
Secondaire I à IV	173	14,5	-24,8	9 748	26,9	-4,7
Secondaire V	195	16,4	5,4	6 990	19,3	4,3
Collégiale	67	5,6	28,8	2 218	6,1	12,8
Universitaire	122	10,3	58,4	3 501	9,7	4,8
Inconnue	497	41,8	19,8	9 496	26,2	18,9
Lieu de naissance						
Nés au Canada	243	20,4	-12,9	18 341	50,7	-9,0
Nés hors Canada	947	79,6	3,6	17 847	49,3	6,3
Nouveaux arrivants (moins de 3 ans)	58	4,9	-18,3	1 049	2,9	-13,3
Durée consécutive à l'aide						
moins de 2 mois	20	1,7	5,3	609	1,7	1,7
2 à 5 mois	81	6,8	5,2	2 379	6,6	5,8
6 à 11 mois	106	8,9	14,0	2 644	7,3	-3,1
12 à 23 mois (1-2 ans)	152	12,8	-12,6	3 915	10,8	-4,3
24 à 47 mois (2-4 ans)	203	17,1	-1,0	5 817	16,1	3,3
De 48 à 119 mois (4-10 ans)	341	28,7	-16,0	9 999	27,6	-21,8
120 mois et plus (10 ans et plus)	287	24,1	31,1	10 825	29,9	22,5

Source : MESS, DRES, données non officielles par CLE de résidence, compilation spéciale de la DRES, traitement statistique de la Direction de la planification et de l'information sur le marché du travail, Direction régionale d'Emploi-Québec de l'île-de-Montréal. Traitement et analyse : INRS-UCS.

Le lecteur pourra aussi réaliser une analyse plus fine de la situation à partir du tableau ci-dessous. Par exemple, il est possible de constater une baisse très importante des couples sans enfants chez les prestataires de moins de 25 ans (-61,5%), alors qu'ils sont en hausse chez les 25 à 29 ans (34,6%). On remarque aussi que chez les prestataires de 25 à 29 ans, le nombre de prestataires dont la durée consécutive à l'aide est de 2 à 4 ans ou de 4 à 10 ans est en hausse (9,8% et 1,9% respectivement), tandis qu'il est fortement en baisse chez les moins de 25 ans (-32,7% et -24% respectivement).

Prestataires de l'aide sociale, 15 à 29 ans												
	Moins de 25 ans						25 à 29 ans					
	Ahuntsic			Île de Montréal			Ahuntsic			Île de Montréal		
	Mars 2007		Δ%	Mars 2007		Δ%	Mars 2007		Δ%	Mars 2007		Δ%
	N	%		N	%		N	%		N	%	
Total	255	100,0	-38,8	8 643	100,0	-27,5	354	100,0	-23,2	10 138	100,0	-16,9
Femmes	126	49,4	-46,8	4 727	54,7	-31,4	200	56,5	-15,6	5 579	55,0	-16,0
Hommes	129	50,6	-28,3	3 916	45,3	-22,3	154	43,5	-31,3	4 559	45,0	-18,0
Situation familiale												
Personnes seules	187	73,3	-32,2	5 794	67,0	-21,1	182	51,4	-28,9	5 481	54,1	-10,7
Couples sans enfants	10	3,9	-61,5	256	3,0	-25,8	35	9,9	34,6	405	4,0	-8,4
Couples avec enfants	29	11,4	-29,3	848	9,8	-32,1	84	23,7	-22,9	1 927	19,0	-19,6
Familles monoparentales	29	11,4	-60,8	1 745	20,2	-41,7	53	15,0	-24,3	2 325	22,9	-28,0
Scolarité												
Primaire	-	-	-	168	1,9	-41,5	-	-	-	285	2,8	-16,7
Secondaire I à IV	34	13,3	-68,5	2 185	25,3	-58,4	43	12,1	-41,9	3 275	32,3	-24,4
Secondaire V	29	11,4	-38,3	590	6,8	-64,9	52	14,7	-13,3	1 336	13,2	-39,0
Collégiale	-	-	-	96	1,1	-84,5	-	-	-	443	4,4	-60,2
Universitaire	-	-	-	49	0,6	-69,9	35	9,9	34,6	406	4,0	-48,9
Inconnue	176	69,0	-25,1	5 555	64,3	41,7	201	56,8	-25,0	4 393	43,3	27,9
Lieu de naissance												
Nés au Canada	64	25,1	-38,5	5 026	58,2	-33,5	48	13,6	-27,3	5 080	50,1	-17,0
Nés hors Canada	191	74,9	-39,0	3 617	41,8	-17,2	306	86,4	-22,5	5 058	49,9	-16,9
Nouveaux arrivants (moins de 3 ans)	61	23,9	-29,1	766	8,9	-26,3	96	27,1	-25,6	1 133	11,2	-25,8
Durée consécutive à l'aide												
moins de 2 mois	-	-	-	452	5,2	-34,2	-	-	-	406	4,0	-31,1
2 à 5 mois	46	18,0	-61,0	1 767	20,4	-26,6	53	15,0	-50,9	1 629	16,1	-24,0
6 à 11 mois	60	23,5	-31,0	1 780	20,6	-25,0	68	19,2	-27,7	1 771	17,5	-18,1
12 à 23 mois (1-2 ans)	81	31,8	-19,0	1 985	23,0	-26,3	89	25,1	-19,8	2 133	21,0	-11,3
24 à 47 mois (2-4 ans)	37	14,5	-32,7	1 711	19,8	-23,4	67	18,9	9,8	1 954	19,3	-1,7
De 48 à 119 mois (4-10 ans)	19	7,5	-24,0	854	9,9	-36,9	55	15,5	1,9	1 973	19,5	-22,9
120 mois et plus (10 ans et plus)	-	-	-	94	1,1	-46,3	-	-	-	272	2,7	-24,9

Source : MESS, DRES, données non officielles par CLE de résidence, compilation spéciale de la DRES, traitement statistique de la Direction de la planification et de l'information sur le marché du travail, Direction régionale d'Emploi-Québec de l'Île-de-Montréal. Certains chiffres sont omis en raison d'effectifs trop restreints pour être diffusés. Traitement et analyse : INRS-UCS.

Le tableau ci-dessous est aussi destiné à une analyse plus fine. Par exemple, sur le territoire Ahuntsic, il est possible de constater que tandis que les effectifs des 45 à 54 ans augmentent de 5,1%, ils diminuent de 6,6% chez les 55 à 64 ans. On remarque aussi, du point de vue de la situation familiale, que les couples avec enfants présentent la plus forte hausse chez les 45 à 54 ans (37,3%), tandis que, chez les 55 à 64 ans, ce sont les familles monoparentales qui augmentent fortement (45%).

Prestataires de l'aide sociale, 45 ans et plus												
	45 à 54 ans						55 à 64 ans					
	Ahuntsic			Île de Montréal			Ahuntsic			Île de Montréal		
	Mars 2007		Δ%	Mars 2007		Δ%	Mars 2007		Δ%	Mars 2007		Δ%
	N	%	2001-2007	N	%	2001-2007	N	%	2001-2007	N	%	2001-2007
Total	680	100,0	5,1	20 485	100,0	-1,9	510	100,0	-6,6	15 703	100,0	-2,2
Femmes	290	42,6	-7,6	8 857	43,2	-7,9	245	48,0	-16,9	7 677	48,9	-8,2
Hommes	390	57,4	17,1	11 628	56,8	3,3	265	52,0	5,6	8 026	51,1	4,4
Situation familiale												
Personnes seules	333	49,0	4,7	12 315	60,1	-4,0	321	62,9	-0,6	11 815	75,2	4,9
Couples sans enfants	44	6,5	-24,1	1 253	6,1	-23,3	116	22,7	-23,2	2 215	14,1	-30,2
Couples avec enfants	221	32,5	37,3	3 911	19,1	17,6	44	8,6	-15,4	943	6,0	-0,1
Familles monoparentales	82	12,1	-25,5	3 006	14,7	-2,5	29	5,7	45,0	730	4,6	8,8
Scolarité												
Primaire	66	9,7	-31,3	1 839	9,0	-36,0	70	13,7	-49,3	2 396	15,3	-37,5
Secondaire I à IV	104	15,3	-26,8	5 990	29,2	-8,3	69	13,5	-21,6	3 758	23,9	1,5
Secondaire V	112	16,5	-2,6	4 351	21,2	-2,4	83	16,3	18,6	2 639	16,8	17,5
Collégiale	52	7,6	20,9	1 455	7,1	1,9	15	2,9	66,7	763	4,9	41,6
Universitaire	89	13,1	81,6	2 047	10,0	-9,9	33	6,5	17,9	1 454	9,3	36,0
Inconnue	257	37,8	27,2	4 803	23,4	44,7	240	47,1	12,7	4 693	29,9	0,6
Lieu de naissance												
Nés au Canada	132	19,4	-13,2	10 454	51,0	-10,5	111	21,8	-12,6	7 887	50,2	-6,8
Nés hors Canada	548	80,6	10,7	10 031	49,0	9,2	399	78,2	-4,8	7 816	49,8	2,9
Nouveaux arrivants (moins de 3 ans)	48	7,1	-2,0	755	3,7	-3,7	10	2,0	-54,5	294	1,9	-31,0
Durée consécutive à l'aide												
moins de 2 mois	13	1,9	18,2	412	2,0	-1,2	-	-	-	197	1,3	8,2
2 à 5 mois	62	9,1	3,3	1 671	8,2	5,9	-	-	-	708	4,5	5,7
6 à 11 mois	61	9,0	1,7	1 776	8,7	2,0	45	8,8	36,4	868	5,5	-12,1
12 à 23 mois (1-2 ans)	96	14,1	-15,8	2 554	12,5	-1,5	56	11,0	-6,7	1 361	8,7	-9,0
24 à 47 mois (2-4 ans)	126	18,5	31,3	3 505	17,1	7,2	77	15,1	-29,4	2 312	14,7	-2,1
De 48 à 119 mois (4-10 ans)	179	26,3	-10,1	5 277	25,8	-20,4	162	31,8	-21,7	4 722	30,1	-23,4
120 mois et plus (10 ans et plus)	143	21,0	33,6	5 290	25,8	13,9	144	28,2	28,6	5 535	35,2	31,9

Source : MESS, DRES, données non officielles par CLE de résidence, compilation spéciale de la DRES, traitement statistique de la Direction de la planification et de l'information sur le marché du travail, Direction régionale d'Emploi-Québec de l'Île-de-Montréal. Certains chiffres sont omis en raison d'effectifs trop restreints pour être diffusés. Traitement et analyse : INRS-UCS.

Les familles monoparentales

Avec les jeunes de 15 à 29 ans, les familles monoparentales sont parmi les groupes de prestataires qui ont connu les plus fortes baisses entre mars 2001 et mars 2007 (-31,3%). Les femmes (88,5%) et les personnes nées hors Canada (86,8%) prédominent au sein de ces familles monoparentales.

Parmi les autres groupes importants sur le territoire Ahuntsic, notons les personnes de 30 à 44 ans (50,9%) ou celles dont la durée consécutive à l'aide est de 4 à 10 ans (23,7%). Les plus importantes baisses sont observées chez les prestataires ayant une scolarité de niveau collégial (-61,7%), les prestataires nés au Canada (-54,8%) et les prestataires dont la durée consécutive à l'aide est de 4 à 10 ans (-46,6%). Cependant, il convient d'être prudent dans l'analyse des chiffres sur la scolarité vu le nombre élevé de prestataires dont cette caractéristique demeure inconnue en mars 2007 (41,5%).

Les prestataires nés hors Canada

Le nombre de prestataires nés hors Canada résidant sur le territoire Ahuntsic a connu une baisse entre mars 2001 et mars 2007 (-11,5% contre -3% pour l'île). On observe en particulier une baisse des effectifs plus

importante chez les hommes (-14,2%) que chez les femmes (-8,7%), et un très faible écart entre le nombre de prestataires féminins et masculins.

Entre mars 2001 et mars 2007, on constate des baisses dans presque tous les groupes de prestataires, notamment, chez les 21 à 24 ans (-40,2%), les familles monoparentales (-25,4%), les prestataires ayant une scolarité de niveau primaire (-38,4%) et les prestataires dont la durée consécutive à l'aide est de moins de 2 mois (-44,1%). Il convient toutefois de nuancer les analyses selon les niveaux de scolarité puisque cette donnée est inconnue chez 48,6% des prestataires nés hors Canada.

Sur le territoire Ahuntsic, le portrait des prestataires nés hors Canada s'est globalement amélioré entre mars 2001 et mars 2007, mais pas pour tous les groupes. Certains groupes ont en effet connu des hausses de leurs effectifs, notamment, les prestataires de 45 à 54 ans (10,7%), les prestataires dont la scolarité est de niveau universitaire (56,7%) et les prestataires dont la durée consécutive à l'aide est de 10 ans et plus (41,7%).

Prestataires de l'aide sociale, familles monoparentales						
	Ahuntsic			Île de Montréal		
	Mars 2007		Δ%	Mars 2007		Δ%
	N	%	2001-2007	N	%	2001-2007
Total	393	100,0	-31,3	15 525	100,0	-25,6
Femmes	348	88,5	-33,7	14 236	91,7	-25,8
Hommes	45	11,5	-4,3	1 289	8,3	-22,3
Groupes d'âge						
Moins de 25 ans	29	7,4	-60,8	1 745	11,2	-41,7
Moins de 21 ans	-	-	-	446	2,9	-47,0
21 à 24 ans	-	-	-	1 299	8,4	-39,6
25 à 29 ans	53	13,5	-24,3	2 325	15,0	-28,0
30 à 44 ans	200	50,9	-32,9	7 719	49,7	-29,1
45 à 54 ans	82	20,9	-25,5	3 006	19,4	-2,5
55 à 64 ans	29	7,4	45,0	730	4,7	8,8
Scolarité						
Primaire	39	9,9	-26,4	954	6,1	-33,8
Secondaire I à IV	74	18,8	-48,3	5 438	35,0	-36,5
Secondaire V	69	17,6	-30,3	2 864	18,4	-35,7
Collégiale	18	4,6	-61,7	842	5,4	-46,8
Universitaire	30	7,6	-30,2	861	5,5	-28,4
Inconnue	163	41,5	-12,8	4 566	29,4	26,4
Lieu de naissance						
Nés au Canada	52	13,2	-54,8	7 408	47,7	-35,0
Nés hors Canada	341	86,8	-25,4	8 117	52,3	-14,2
Nouveaux arrivants (moins de 3 ans)	27	6,9	-42,6	554	3,6	-20,1
Durée consécutive à l'aide						
moins de 2 mois	-	-	-	258	1,7	-32,5
2 à 5 mois	-	-	-	1 138	7,3	-24,1
6 à 11 mois	49	12,5	-37,2	1 473	9,5	-23,7
12 à 23 mois (1-2 ans)	58	14,8	-37,6	2 257	14,5	-20,5
24 à 47 mois (2-4 ans)	76	19,3	-9,5	3 070	19,8	-13,4
De 48 à 119 mois (4-10 ans)	93	23,7	-46,6	4 137	26,6	-38,1
120 mois et plus (10 ans et plus)	78	19,8	-3,7	3 192	20,6	-19,7

Source : MESS, DRES, données non officielles par CLE de résidence, compilation spéciale de la DRES, traitement statistique de la Direction de la planification et de l'information sur le marché du travail, Direction régionale d'Emploi-Québec de l'Île-de-Montréal. Certains chiffres sont omis en raison d'effectifs trop restreints pour être diffusés. Traitement et analyse : INRS-UCS.

Prestataires de l'aide sociale, nés hors Canada						
	Ahuntsic			Île de Montréal		
	Mars 2007		Δ%	Mars 2007		Δ%
	N	%	2001-2007	N	%	2001-2007
Total	2 715	100,0	-11,5	49 124	100,0	-3,0
Femmes	1 365	50,3	-8,7	25 602	52,1	-1,6
Hommes	1 350	49,7	-14,2	23 522	47,9	-4,5
Groupes d'âge						
Moins de 25 ans	191	7,0	-39,0	3 617	7,4	-17,2
Moins de 21 ans	51	1,9	-35,4	1 009	2,1	-18,6
21 à 24 ans	140	5,2	-40,2	2 608	5,3	-16,7
25 à 29 ans	306	11,3	-22,5	5 058	10,3	-16,9
30 à 44 ans	1 271	46,8	-12,1	22 602	46,0	-3,5
45 à 54 ans	548	20,2	10,7	10 031	20,4	9,2
55 à 64 ans	399	14,7	-4,8	7 816	15,9	2,9
Situation familiale						
Personnes seules	1 107	40,8	-18,7	20 846	42,4	-3,8
Couples sans enfants	273	10,1	-8,1	3 841	7,8	-11,0
Couples avec enfants	994	36,6	4,3	16 320	33,2	7,3
Familles monoparentales	341	12,6	-25,4	8 117	16,5	-14,2
Scolarité						
Primaire	180	6,6	-38,4	3 390	6,9	-26,0
Secondaire I à IV	285	10,5	-31,2	7 093	14,4	-26,2
Secondaire V	358	13,2	-16,2	6 717	13,7	-23,7
Collégiale	160	5,9	-17,5	2 828	5,8	-26,9
Universitaire	412	15,2	56,7	6 028	12,3	2,1
Inconnue	1 320	48,6	-10,7	23 068	47,0	28,9
Durée consécutive à l'aide						
moins de 2 mois	66	2,4	-44,1	1 561	3,2	-12,2
2 à 5 mois	324	11,9	-36,8	6 174	12,6	-11,2
6 à 11 mois	448	16,5	-5,5	7 391	15,0	-2,3
12 à 23 mois (1-2 ans)	522	19,2	-12,1	8 579	17,5	-3,7
24 à 47 mois (2-4 ans)	524	19,3	11,0	9 296	18,9	11,7
De 48 à 119 mois (4-10 ans)	549	20,2	-21,3	10 420	21,2	-21,9
120 mois et plus (10 ans et plus)	282	10,4	41,7	5 703	11,6	50,3

Source : MESS, DRES, données non officielles par CLE de résidence, compilation spéciale de la DRES, traitement statistique de la Direction de la planification et de l'information sur le marché du travail, Direction régionale d'Emploi-Québec de l'Île-de-Montréal. Traitement et analyse : INRS-UCS.

Les prestataires de la solidarité sociale : un portrait global

En mars 2007, on dénombre sur le territoire Ahuntsic 602 prestataires avec contraintes sévères, pris en charge par le programme de la solidarité sociale (les conjoints sans contraintes sévères sont exclus de cette analyse). Ils sont plus nombreux en mars 2007 qu'en mars 2001 (3,4%), en raison de l'augmentation des prestataires masculins (6,9%). Comme sur l'île, les prestataires

du territoire Ahuntsic sont plus fréquemment des hommes (54,2% contre 51,7% pour l'île). Dans les différents groupes d'âge, lorsqu'il y a des hausses, celles-ci sont moins importantes sur le territoire Ahuntsic que sur l'île, la seule exception étant les 55 à 64 ans (32,4% contre 16,2% pour l'île). Les groupes les plus âgés (45 à 54 ans et 55 à 64 ans) concentrent près des deux tiers des effectifs du territoire Ahuntsic (62,8%).

La grande majorité des prestataires sont des personnes seules (83,2%), en hausse de 3,7% (contre 3,9% pour l'île). Malgré une croissance de 16% du nombre de prestataires nés hors Canada, les prestataires du territoire Ahuntsic sont en majorité nés au Canada (54,3%). Les prestataires ayant une scolarité de niveau universitaire présentent une hausse très importante (46,4%), mais sur de faibles effectifs. Il convient toutefois d'être prudent dans l'analyse de telles données vu la proportion élevée de prestataires dont on ne connaît pas le niveau de scolarité en mars 2007 (44,2%). D'autre part, une forte proportion des prestataires l'est demeurée longtemps depuis leur dernière admission : deux ans et plus pour 88,4% d'entre eux, 10 ans et plus pour 48,3%.

Le diagnostic de problème de santé mentale est le plus courant avec 51,7% des prestataires, en baisse de 2,5% (contre une hausse de 9,2% pour l'ensemble de l'île). Le diagnostic de problème physique, qui vient au second rang avec 34,2% des effectifs est quant à lui en croissance de 9%, alors qu'il demeure stable sur l'île (-0,4%).

Prestataires de la solidarité sociale (avec contraintes sévères)						
	Ahuntsic			Île de Montréal		
	Mars 2007		Δ%	Mars 2007		Δ%
	N	%	2001-2007	N	%	2001-2007
Total	602	100,0	3,4	31 405	100,0	2,4
Femmes	276	45,8	-0,4	15 171	48,3	-1,3
Hommes	326	54,2	6,9	16 234	51,7	6,0
Groupes d'âge						
Moins de 25 ans	26	4,3	-18,8	1 376	4,4	0,9
Moins de 21 ans	-	-	-	495	1,6	11,7
21 à 24 ans	-	-	-	881	2,8	-4,3
25 à 29 ans	32	5,3	3,2	1 470	4,7	12,4
30 à 44 ans	166	27,6	-17,8	7 876	25,1	-19,1
45 à 54 ans	182	30,2	7,7	10 302	32,8	10,3
55 à 64 ans	196	32,6	32,4	10 381	33,1	16,2
Situation familiale						
Personnes seules	501	83,2	3,7	27 627	88,0	3,9
Couples sans enfants	44	7,3	7,3	1 714	5,5	-13,7
Couples avec enfants	30	5,0	3,4	710	2,3	0,9
Familles monoparentales	27	4,5	-6,9	1 354	4,3	-2,7
Scolarité						
Primaire	43	7,1	-4,4	2 853	9,1	-11,3
Secondaire I à IV	115	19,1	2,7	7 711	24,6	17,2
Secondaire V	95	15,8	-1,0	4 790	15,3	30,0
Collégiale	42	7,0	7,7	1 743	5,6	32,1
Universitaire	41	6,8	46,4	1 760	5,6	33,7
Inconnue	266	44,2	1,5	12 548	40,0	-13,9
Diagnostic						
Visuel	-	-	-	459	1,5	-1,7
Auditif et de la parole	-	-	-	181	0,6	0,6
Intellectuel et d'apprentissage	60	10,0	13,2	3 927	12,5	-9,0
Santé mentale	311	51,7	-2,5	14 563	46,4	9,2
Physique	206	34,2	9,0	11 586	36,9	-0,4
Autres	13	2,2	8,3	689	2,2	-7,8
Lieu de naissance						
Nés au Canada	327	54,3	-5,2	25 146	80,1	-2,9
Nés hors Canada	275	45,7	16,0	6 259	19,9	31,0
Nouveaux arrivants (moins de 3 ans)	-	-	-	78	0,2	0,0
Durée consécutive à l'aide						
moins de 2 mois	-	-	-	115	0,4	-6,5
2 à 5 mois	-	-	-	506	1,6	3,7
6 à 11 mois	23	3,8	35,3	810	2,6	-0,4
12 à 23 mois (1-2 ans)	34	5,6	-17,1	1 638	5,2	4,8
24 à 47 mois (2-4 ans)	60	10,0	-10,4	3 237	10,3	3,7
De 48 à 119 mois (4-10 ans)	181	30,1	-14,2	8 068	25,7	-12,7
120 mois et plus (10 ans et plus)	291	48,3	25,4	17 031	54,2	11,1

Source : MESS, DRES, données non officielles par CLE de résidence, compilation spéciale de la DRES, traitement statistique de la Direction de la planification et de l'information sur le marché du travail, Direction régionale d'Emploi-Québec de l'Île-de-Montréal. Traitement et analyse : INRS-UCS. Certains chiffres sont omis en raison d'effectifs trop restreints pour être diffusés.

LES ENTREPRISES ET LES EMPLOIS

Les données concernant les entreprises ont été traitées par l'Institut de la statistique du Québec afin que les établissements de l'île de Montréal soient attribués aux territoires des différents CLE. Certains établissements n'ayant pu être attribués, il en résulte que le total des établissements des CLE (59 490) est inférieur de 86 au total des établissements de l'île (59 576).

Établissements

Le tableau ci-dessous présente la répartition par secteur d'activité et taille des établissements localisés sur le territoire Ahuntsic en juin 2007. On en recense 1 351, soit 2,3% des 59 576 établissements de l'île de Montréal. Précisons qu'il n'y a pas, en principe, d'adéquation entre les types d'emploi offerts par les établissements et les emplois occupés par les résidents d'un territoire. En juin 2007, le grand secteur des services à la consommation prévaut avec 44,8% des établissements, suivi du grand secteur des services à la production (26,6%).

La part des établissements du grand secteur secondaire est légèrement supérieure en juin 2007 sur le territoire Ahuntsic à celle de l'île de Montréal (14,3% contre 13%). On observe un phénomène d'érosion de ce type d'établissements sur l'île depuis décembre 2002, avec une baisse de 14,3% des effectifs, les données n'étant pas disponibles pour le territoire Ahuntsic en 2002, il n'est pas possible d'y évaluer les variations entre 2002 et 2007. Comparativement à l'île de Montréal, le grand secteur des services à la production est nettement sous-représenté sur le territoire Ahuntsic (26,6% contre 35,4% pour l'île), particulièrement le secteur des services aux entreprises (15,8% contre 20,1%).

Répartition des établissements selon le secteur d'activité et la taille, juin 2007

Regroupement selon les principaux secteurs d'activité	Île de Montréal			Ahuntsic			Nombre d'employés							
	Total 2007		Δ% 2002-2007	Total 2007		Δ% 2002-2007	1-4	5-9	10-19	20-49	50-99	100-199	200 et plus	
	N	%		N	%		N	N	N	N	N	N	N	
Total - Ensemble des industries	59 576	100,0	-5,3	1 351	100,0	-	906	187	114	86	36	11	11	
Distribution par taille (%)	-	-	-	-	100,0	-	67,1	13,8	8,4	6,4	2,7	0,8	0,8	
Secteur primaire	170	0,3	-9,1	1	0,1	-	1	0	0	0	0	0	0	
Secteur secondaire	7 768	13,0	-14,3	193	14,3	-	130	24	18	10	7	3	1	
Construction	3 243	5,4	-5,5	90	6,7	-	70	10	7	2	1	0	0	
Fabrication	4 525	7,6	-19,6	103	7,6	-	60	14	11	8	6	3	1	
Fabrication d'aliments, de boissons et de produits du tabac*	439	0,7	-11,5	10	0,7	-	6	1	1	0	1	1	0	
Fabrication de vêtements, de produits en cuir et de produits analogues*	804	1,3	-38,5	48	3,6	-	28	6	4	4	3	2	1	
Impression et activités connexes de soutien*	468	0,8	-14,9	9	0,7	-	6	2	0	1	0	0	0	
Fabrication de produits métalliques*	475	0,8	-9,5	3	0,2	-	2	0	0	1	0	0	0	
Fabrication de produits informatiques et électroniques, de matériel, d'appareils et de composants électriques*	334	0,6	-11,4	2	0,1	-	2	0	0	0	0	0	0	
Activités diverses de fabrication*	423	0,7	-11,9	10	0,7	-	7	0	2	1	0	0	0	
Autres activités de fabrication	1 582	2,7	-16,4	21	1,6	-	9	5	4	1	2	0	0	
Services à la consommation	24 636	41,4	-5,8	605	44,8	-	371	100	60	42	23	4	5	
Commerce de gros	5 604	9,4	-10,4	132	9,8	-	84	14	14	12	3	2	3	
Commerce de détail	7 690	12,9	-4,3	222	16,4	-	128	42	22	16	12	1	1	
Autres services à la consommation	11 342	19,0	-4,4	251	18,6	-	159	44	24	14	8	1	1	
Arts, spectacles et loisirs*	1 095	1,8	-1,5	14	1,0	-	7	2	3	2	0	0	0	
Hébergement et services de restauration*	4 839	8,1	-1,4	126	9,3	-	76	22	11	9	7	1	0	
Autres services, sauf administrations publiques*	5 408	9,1	-7,4	111	8,2	-	76	20	10	3	1	0	1	
Services à la production	21 065	35,4	-2,8	360	26,6	-	273	36	25	19	4	3	0	
Transport et entreposage	2 136	3,6	2,2	46	3,4	-	42	1	2	1	0	0	0	
Industrie de l'information et industrie culturelle	1 682	2,8	-4,5	9	0,7	-	6	0	0	3	0	0	0	
Finance, assurances et immobilier	5 281	8,9	1,8	91	6,7	-	56	11	12	11	0	1	0	
Finance et assurances*	2 584	4,3	2,1	42	3,1	-	21	6	6	9	0	0	0	
Services immobiliers et services de location et de location bail*	2 697	4,5	1,5	49	3,6	-	35	5	6	2	0	1	0	
Services aux entreprises	11 966	20,1	-5,2	214	15,8	-	169	24	11	4	4	2	0	
Services professionnels, scientifiques et techniques*	7 908	13,3	-3,4	158	11,7	-	135	12	4	4	2	1	0	
Gestion de sociétés et d'entreprises*	815	1,4	-33,5	5	0,4	-	2	2	1	0	0	0	0	
Services administratifs et services de soutien*	3 131	5,3	-0,4	51	3,8	-	32	10	6	0	2	1	0	
Autres services à la production	112	0,2	57,7	0	0,0	-	0	0	0	0	0	0	0	
Services publics	5 937	10,0	0,9	192	14,2	-	131	27	11	15	2	1	5	
Services des secteurs publics	28	0,0	-3,4	0	0,0	-	0	0	0	0	0	0	0	
Services d'enseignement	704	1,2	1,4	16	1,2	-	6	0	4	4	1	0	1	
Soins de santé et assistance sociale	5 052	8,5	1,0	176	13,0	-	125	27	7	11	1	1	4	
Administrations publiques	153	0,3	-4,4	0	0,0	-	0	0	0	0	0	0	0	

Source : Statistique Canada, Registre des entreprises, décembre 2002 et juin 2007. Traitement et analyse : INRS-UCS.

*Sous-secteurs d'activité qui regroupent plus de 0,5% des établissements de l'île de Montréal.

Pour ce qui est du grand secteur des services publics, il regroupe une part plus importante des établissements sur le territoire Ahuntsic que sur l'ensemble de l'île (14,2% contre 10%). Cette supériorité est particulièrement marquée dans le secteur des soins de santé et assistance sociale (13% contre 8,5% pour l'île). Le secteur du commerce de détail compte aussi une plus grande proportion des établissements (16,4% contre 12,9%). Finalement, le territoire Ahuntsic compte, en juin 2007, un nombre plus élevé de petits établissements de moins de cinq employés que l'ensemble de l'île (67,1% contre 59,6%).

Emplois

Au recensement de 2006, le nombre d'emplois sur le territoire Ahuntsic, toutes industries confondues, était de 21 645, soit 1,9% des emplois de l'île de Montréal.

La structure des emplois sur le territoire Ahuntsic diffère fortement de celle de l'ensemble de l'île en 2006. Bien que le grand secteur des services publics ne représente que 14,2% des établissements, il accapare bien plus du tiers des emplois, contre seulement le quart sur l'île (37% contre 24,6%). Les services à la consommation se classent au second rang, avec un peu plus du tiers des emplois, une part là encore plus élevée que sur l'île (34,9% contre 28,3%). En contrepartie, le grand secteur des services à la production est deux fois moins présent que sur l'île (16,3% contre 31,6%).

Comparativement à l'ensemble de l'île de Montréal, le commerce de détail (16,8% contre 10,1%) et, surtout, les soins de santé et assistance sociale, plus du double de l'île (28,9% des emplois contre 11,6%) sont les deux secteurs d'activité qui caractérisent le mieux les emplois du territoire Ahuntsic. Mentionnons aussi le sous-secteur de la fabrication

de vêtements dont la proportion est trois fois plus élevée que pour l'île (5,5% contre 1,8%). En revanche, les parts des emplois sont bien plus faibles dans le grand secteur secondaire (11,2% contre 15,3%) et le secteur des services aux entreprises (7,6% contre 13,8%).

Travailleurs autonomes

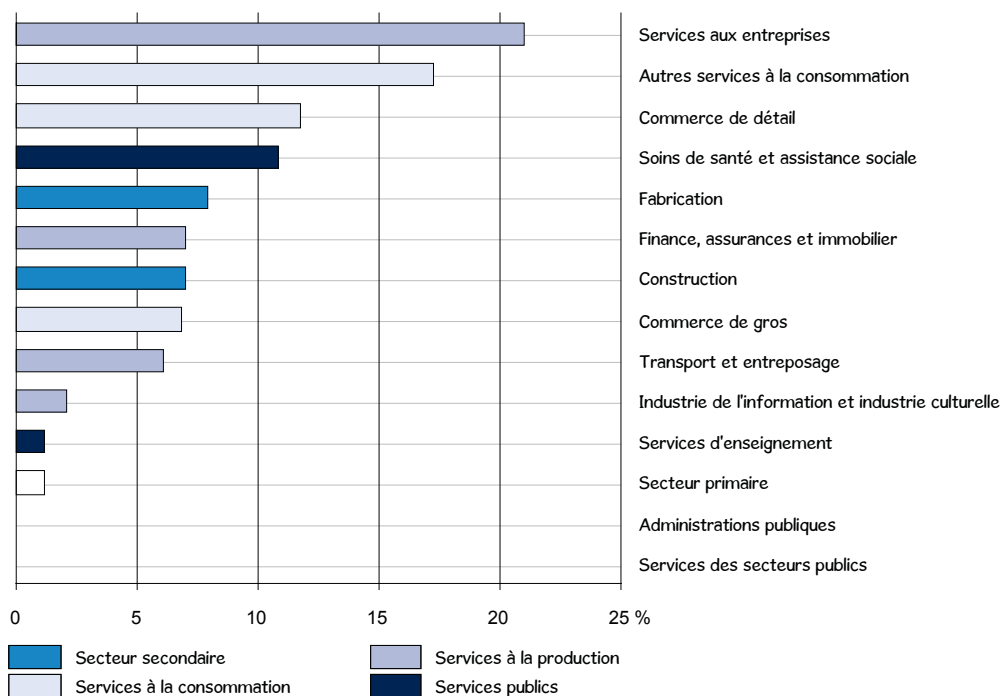
Le graphique suivant illustre la répartition des 2 640 travailleurs autonomes résidant sur le territoire Ahuntsic en 2006, soit 2,6% des 102 260 travailleurs autonomes de l'île de Montréal. Sur le territoire Ahuntsic, 36,2% des travailleurs autonomes œuvrent dans le grand secteur des services à la production : 21% dans le secteur des services aux entreprises, 7% dans la finance, assurance et immobilier, 6,1% dans le transport et entreposage et 2,1% dans l'industrie de l'information et industrie culturelle.

Le grand secteur des services à la consommation occupe le deuxième rang, avec plus du tiers des travailleurs autonomes du territoire Ahuntsic (35,7% contre 30,7% pour l'île). Y prédominent le secteur des autres services à la consommation et celui du commerce de détail (respectivement 17,2% et 11,7%). Le grand secteur secondaire est plus important chez les travailleurs autonomes du territoire Ahuntsic que chez ceux de l'île de Montréal (15% contre 12,4%), et parmi les autres secteurs, seuls les soins de santé et assistance sociale regroupent plus de 7% des travailleurs autonomes du territoire Ahuntsic (10,8%). Ajoutons en terminant que le secteur des services aux entreprises, dont relève 21% des travailleurs autonomes, ne regroupe que 15,8% des établissements en juin 2007 (voir le tableau de la répartition des établissements selon le secteur d'activité et la taille).

Répartition des emplois selon le secteur d'activité en 2006				
	Ahuntsic		Île de Montréal	
	N	%	N	%
Toutes les industries	21 645	100,0	1 141 340	100,0
Secteur primaire	90	0,4	1 995	0,2
Secteur secondaire	2 435	11,2	174 985	15,3
Construction	280	1,3	20 000	1,8
Fabrication	2 155	10,0	154 985	13,6
Fabrication d'aliments*	270	1,2	14 340	1,3
Fabrication de vêtements*	1 195	5,5	20 135	1,8
Activités diverses de fabrication*	220	1,0	7 855	0,7
Services à la consommation	7 560	34,9	322 480	28,3
Commerce de gros	1 885	8,7	69 450	6,1
Commerce de détail	3 635	16,8	115 450	10,1
Autres services à la consommation	2 040	9,4	137 580	12,1
Services à la production	3 530	16,3	360 610	31,6
Transport et entreposage	245	1,1	57 235	5,0
Industrie de l'information et industrie culturelle	320	1,5	55 525	4,9
Finance, assurances et immobilier	1 310	6,1	90 575	7,9
Intermédiation financière et activités connexes*	615	2,8	34 855	3,1
Services immobiliers*	280	1,3	16 235	1,4
Services aux entreprises	1 655	7,6	157 275	13,8
Services professionnels, scientifiques et techniques*	950	4,4	110 585	9,7
Services administratifs et services de soutien*	645	3,0	43 650	3,8
Services publics	8 015	37,0	281 260	24,6
Services des secteurs publics	0	0,0	11 445	1,0
Administrations publiques	275	1,3	56 425	4,9
Services d'enseignement	1 490	6,9	81 085	7,1
Soins de santé et assistance sociale	6 250	28,9	132 305	11,6

Source : Statistique Canada, recensement de 2006, compilation spéciale de la Direction de la planification et de l'information sur le marché du travail, Direction régionale d'Emploi-Québec de l'île-de-Montréal. Traitement et analyse : INRS-UCS.
 *Sous-secteurs d'activité qui regroupent plus de 5% des emplois du grand secteur.

Travailleurs autonomes occupés selon le secteur d'activité, Ahuntsic, 2006



Source : Statistique Canada, recensement de 2006, compilation spéciale de la Direction de la planification et de l'information sur le marché du travail, Direction régionale d'Emploi-Québec de l'Île-de-Montréal. Traitement et analyse : INRS-UCS.

LES CLIENTÈLES SPÉCIFIQUES

Femmes

Un peu plus de la moitié des résidents du territoire Ahuntsic sont des femmes. Comparativement à l'ensemble de la population de 15 ans et plus, ces dernières sont un peu moins scolarisées : elles sont un peu plus fréquemment sans diplôme et elles affichent une proportion légèrement inférieure de personnes détenant une formation universitaire. Elles sont aussi moins présentes sur le marché du travail; toutefois, leur taux de chômage est assez semblable à celui de l'ensemble de la population active (11,1% contre 11,8%). Les femmes ne représentent que 40,1% des prestataires de l'assurance-emploi (moyenne de 2007) alors qu'elles forment, en mars 2007, 45,8% des prestataires de la solidarité sociale et 48,4% de ceux de l'aide sociale; cependant, elles représentent 88,5% des chefs de famille monoparentale prestataires à l'aide sociale.

Jeunes

Les jeunes de 25 à 29 ans sont beaucoup plus scolarisés que l'ensemble de la population de 15 ans et plus : 42,8% ont complété une formation universitaire et seulement 9,3% n'ont aucun diplôme (contre respectivement 32,8% et 21,4%). Bien entendu, une

proportion beaucoup plus faible des plus jeunes (15 à 24 ans) ont fait des études universitaires, mais certains d'entre eux sont encore aux études ou trop jeunes pour avoir atteint le niveau universitaire.

Les jeunes sont très présents sur le marché du travail, en particulier les 25 à 29 ans (taux d'activité de 75,1% chez ces derniers contre 57,5% pour les 15 ans et plus). Cela dit, le taux de chômage des 15 à 24 ans est plus élevé (13,4%) que celui de l'ensemble de la population active (11,8%) alors que celui des 25 à 29 ans (12%) est similaire. Alors qu'ils forment 22,8% des actifs, les jeunes de 15 à 29 ans représentent 18,9% des prestataires de l'assurance-emploi, 18,9% des prestataires de l'aide sociale, et seulement 9,6% de ceux de la solidarité sociale.

45-64 ans

Les personnes des 45 à 64 ans regroupent deux populations différentes quant à la scolarité et à l'activité sur le marché du travail. Tout d'abord, les 45 à 54 ans du territoire Ahuntsic sont plus scolarisés que les 55 à 64 ans qui présentent un profil qui s'apparentent davantage à l'ensemble de la population de 15 ans et plus. En effet, 16,8% des 45 à 54 ans ne possèdent aucun diplôme

alors que cette proportion est de 22,3% chez les 55 à 64 ans et de 21,4% chez les 15 ans et plus, ils disposent aussi plus fréquemment d'une formation universitaire (37,4% chez les 45 à 54 ans contre 32,1% chez les 55 à 64 ans et 32,8% chez les 15 ans et plus).

Bien entendu, les 45 à 54 ans sont nettement plus présents sur le marché du travail; ils sont toutefois plus souvent en chômage (8,4% contre 6,1% pour les 55 à 64 ans). Comparativement aux 55 à 64 ans, les 45 à 54 ans forment une proportion nettement plus grande des prestataires de l'assurance-emploi et de l'aide sociale, mais légèrement plus faible des prestataires de la solidarité sociale.

Personnes nées hors Canada

Ce sont 50,8% des personnes résidant sur le territoire Ahuntsic qui sont nées hors Canada. Elles sont proportionnellement plus nombreuses à ne pas détenir de diplôme (25,8% contre 21,4% chez l'ensemble des 15 ans et plus), elles possèdent toutefois aussi souvent une formation universitaire (32,3% contre 32,8%). De plus, elles

sont un peu moins présentes sur le marché du travail et celles qui le sont se retrouvent plus souvent en chômage (15,9% contre 11,8%). Ajoutons que 84,5% des prestataires de l'aide sociale du territoire Ahuntsic sont nés hors Canada, de même que 86,8% des chefs de famille monoparentale prestataires de l'aide sociale. Cela dit, 45,7% des prestataires de la solidarité sociale sont nés hors Canada.

Personnes issues des minorités visibles

Plus du tiers (35,5%) de la population du territoire Ahuntsic se déclare issue des minorités visibles. Globalement, ces personnes sont moins scolarisées que l'ensemble de la population de 15 ans et plus : 29,9% possèdent une formation universitaire et 23,6% n'ont aucun diplôme (contre respectivement 32,8% et 21,4%). Elles sont aussi plus présentes sur le marché du travail, mais leur taux de chômage est nettement plus élevé que celui de l'ensemble de la population active (18,4% contre 11,8%).

Caractéristiques des clientèles spécifiques, Ahuntsic								
	Population totale	Femmes	Jeunes		45-64 ans		Personnes nées hors Canada	Personnes issues des minorités visibles
			15-24	25-29	45-54	55-64		
Population totale¹	49 200	25 380	11 235	7 320	12 180	9 335	25 015	17 450
%	100,0	51,6	22,8	14,9	24,8	19,0	50,8	35,5
Population de 15 ans et plus¹	72 820	39 035	-	-	-	-	23 255	12 850
%	100,0	53,6	15,4	10,1	16,7	12,8	31,9	17,6
Scolarité (15 ans et plus)¹	40 775	21 285	5 295	3 330	6 435	5 235	23 255	12 850
Aucun diplôme	21,4	23,7	29,1	9,3	16,8	22,3	25,8	23,6
Diplôme d'études secondaires	21,6	22,1	31,9	20,7	22,1	21,6	20,9	23,6
Diplôme d'une école de métier	8,8	7,6	4,2	9,2	9,2	11,3	9,6	9,6
Diplôme collégial	15,4	16,4	23,6	17,9	14,5	12,7	11,4	13,2
Certificat universitaire	6,7	7,5	3,1	8,7	6,4	7,0	6,8	7,5
Baccalauréat	15,0	14,1	6,6	24,0	18,2	13,5	13,8	11,6
Diplôme supérieur au baccalauréat	11,1	8,6	1,5	10,1	12,8	11,6	11,7	10,8
Marché du travail (15 ans et plus)¹								
Population active	23 460	10 680	2 840	2 500	5 175	3 135	13 030	8 005
%	100,0	45,5	12,1	10,7	22,1	13,4	55,5	34,1
Personnes occupées	20 685	9 490	2 455	2 200	4 740	2 945	10 950	6 540
%	100,0	45,9	11,9	10,6	22,9	14,2	52,9	31,6
Chômeurs	2 775	1 190	380	300	435	190	2 075	1 470
%	100,0	42,9	13,7	10,8	15,7	6,8	74,8	53,0
Taux de chômage (%)	11,8	11,1	13,4	12	8,4	6,1	15,9	18,4
Taux d'emploi (%)	50,7	44,6	46,4	66,1	73,7	56,3	47,1	50,9
Taux d'activité (%)	57,5	50,2	53,6	75,1	80,4	59,9	56	62,3
Prestataires de l'assurance-emploi, moyenne 2007²	971	390	71	113	209	122	-	-
%	100,0	40,1	7,3	11,6	21,5	12,6	-	-
Prestataires de l'aide sociale, mars 2007³	3 214	1 554	255	354	680	510	2 715	-
%	100,0	48,4	7,9	11,0	21,2	15,9	84,5	-
Familles monoparentales	393	348	29	53	82	29	341	-
%	100,0	88,5	7,4	13,5	20,9	7,4	86,8	-
Prestataires de la solidarité sociale, mars 2007³	602	276	26	32	182	196	275	-
%	100,0	45,8	4,3	5,3	30,2	32,6	45,7	-

Sources : ¹ Statistique Canada, recensement de 2006, compilations spéciales. Traitement et analyse : INRS-UCS.
² Ministère des Ressources humaines et Développement des compétences Canada, compilation spéciale de la Direction de la planification et de l'information sur le marché du travail, Direction régionale d'Emploi-Québec de l'Île-de-Montréal. Traitement et analyse : INRS-UCS.
³ MESS, DRES, données non officielles par CLE de résidence, compilation spéciale de la DRES, traitement statistique de la Direction de la planification et de l'information sur le marché du travail, Direction régionale d'Emploi-Québec de l'Île-de-Montréal. Traitement et analyse : INRS-UCS.
 - : non disponible.

LEXIQUE

Autochtones : voir « population autochtone ».

Chômeurs : « Personnes qui, pendant la semaine (du dimanche au samedi) ayant précédé le jour du recensement (le 16 mai 2006), étaient sans emploi salarié et sans travail à leur compte, étaient prêtes à travailler et :

- avaient activement cherché un emploi salarié au cours des quatre semaines précédentes; ou
- avaient été mises à pied mais prévoient reprendre leur emploi; ou
- avaient pris des arrangements définis en vue de se présenter à un nouvel emploi dans les quatre semaines suivantes »

dictionnaire du recensement de 2006 de Statistique Canada.

Chômeur n'est pas synonyme de prestataire de l'assurance-emploi.

Connaissance des langues officielles : « indique si le recensé peut soutenir une conversation en français seulement, en anglais seulement, en français et en anglais, ou dans aucune des deux langues officielles. Les données sur les langues officielles se fondent sur une auto-évaluation par les recensés de leur capacité de parler les deux langues officielles » **dictionnaire du recensement de 2006 de Statistique Canada.**

Établissement : L'établissement statistique est l'entité de production ou le plus petit regroupement d'entités de production qui : produit un ensemble de biens ou de services homogènes; ne croise pas les frontières provinciales; fournit des données sur la valeur de la production, sur le coût des principaux intrants intermédiaires utilisés ainsi que sur la main-d'œuvre (y compris son coût) utilisée aux fins de la production. L'entité de production représente l'unité physique où se déroule l'activité économique. Elle doit donc avoir une adresse municipale et une main-d'œuvre dédiée.

Famille avec conjoints : « couples mariés (avec ou sans enfants des deux conjoints ou de l'un d'eux), en couples en union libre (avec ou sans enfants des deux partenaires ou de l'un d'eux). Un couple peut être de sexe opposé ou de même sexe. Les enfants dans une famille de recensement incluent les petits-enfants vivant dans le ménage d'au moins un de leurs grands-parents, en l'absence des parents » **dictionnaire du recensement de 2006 de Statistique Canada.**

Famille monoparentale : « un parent seul vivant avec au moins un enfant dans le même logement » **dictionnaire du recensement de 2006 de Statistique Canada.**

Fréquence des unités à faible revenu avant impôt : « pourcentage de familles économiques ou de personnes hors famille économique qui consacrent 20% de plus que la moyenne de leur revenu avant impôt à la nourriture, au logement et à l'habillement » **dictionnaire du recensement de 2006 de Statistique Canada.**

Genre de ménage : « Catégorie à laquelle une personne vivant seule ou un groupe de personnes occupant un même logement appartient. On trouve deux catégories : les ménages non

familiaux et les ménages familiaux. Un ménage non familial est formé soit d'une personne vivant seule, soit de deux personnes ou plus partageant un logement, mais qui ne forment pas une famille. Les ménages familiaux se subdivisent en deux sous-catégories : les ménages unifamiliaux et les ménages multifamiliaux. Un ménage unifamilial se compose d'une seule famille (p. ex., un couple avec ou sans enfants). Un ménage multifamilial est formé de deux familles ou plus occupant le même logement » **dictionnaire du recensement de 2006 de Statistique Canada.**

Immigrants : voir « population des immigrants ».

Indice de défavorisation sociale : Il vise à rendre compte des disparités à l'intérieur du territoire du CLE tout en ne perdant pas de vue les particularités du CLE dans l'ensemble montréalais. Calculé par secteur de recensement, il a été construit à partir d'une mesure de pauvreté – le pourcentage de personnes à faible revenu dans la population totale – et de quatre variables en lien avec la défavorisation :

- le pourcentage de familles monoparentales dans l'ensemble des familles;
- le taux de chômage;
- le pourcentage de personnes de 25 à 64 sans diplôme;
- le pourcentage d'immigrants récents (arrivés entre 2001 et 2006) dans la population totale.

Lorsque ces indicateurs sont élevés, pris dans leur ensemble, ils sont symptomatiques de la défavorisation dans le secteur de recensement. L'indice de défavorisation proposé ici est en fait la sommation des cinq variables préalablement ramenées sur une échelle de 0 à 1. Il varie donc potentiellement de 0 à 5, soit respectivement d'une défavorisation minimale à une défavorisation maximale. En dernier lieu, l'indice a été regroupé en quatre catégories, chacune d'entre elles comprenant le quart des secteurs de recensement de l'île de Montréal. La même méthodologie a été appliquée aux territoires des CLE, ce qui a permis de les classer de 1 à 14 quant à la défavorisation relative (1 pour le territoire de CLE avec la population la plus défavorisée et 14 pour le territoire de CLE avec la population la moins défavorisée).

Comparativement à l'indice de défavorisation de 2001, il est à noter que la variable de faible scolarité n'est pas la même en 2006 :

- En 2001, pourcentage de 20 ans et plus avec un niveau de scolarité inférieur à une 9^e année;
- En 2006, pourcentage de 25 à 64 ans sans diplôme.

Lieu de naissance :

Afrique du Nord : Algérie, Égypte, Libye, Maroc, Sahara occidental, Soudan et Tunisie.

Afrique subsaharienne : Afrique sans l'Afrique du Nord.

Amérique centrale : Belize, Costa Rica, El Salvador, Guatemala, Honduras, Mexique, Nicaragua et Panama

Amérique du Sud : Argentine, Bolivie, Brésil, Chili, Colombie, Équateur, Îles Falkland (Malvinas), Guyana, Guyane française, Paraguay, Pérou, Suriname, Uruguay et Venezuela.

Caraïbes et Bermudes : Anguilla, Antigua-et-Barbuda, Antilles néerlandaises, Aruba, Bahamas Barbade, Bermudes, Îles Caïmans, Cuba, République Dominicaine, Dominique, Grenade, Guadeloupe, Haïti, Jamaïque, Martinique, Montserrat, Porto Rico, Saint-Kitts-et-Nevis, Saint-Vincent-et-les Grenadines, Sainte-Lucie, Trinité-et-Tobago, Turks et Caïcos, Îles Turks et Caïcos, Îles Vierges (américaines), Vierges, Îles (britanniques)

Asie occidentale et centrale et Moyen-Orient : Afghanistan, Chypre, Iran, Arabie saoudite, Bahreïn, Émirats arabes unis, Iraq, Israël, Jordanie, Koweït, Palestine/Cisjordanie/Bande de Gaza, Liban, Oman, Qatar, Syrie, Yémen, Turquie, Kazakhstan, Kirghizistan, Ouzbékistan, Tadjikistan, Turkménistan, Arménie, Azerbaïdjan et Géorgie.

Asie orientale : République populaire de Chine (y compris Hong Kong et Macao), Corée du Nord, Corée du Sud, Japon, Mongolie, Taïwan.

Asie du Sud-Est : Brunéi Darussalam, Cambodge, Indonésie, Laos, Malaisie, Myanmar, Philippines, Singapour, Thaïlande, Timor oriental et Viet Nam.

Asie méridionale : Australie, Îles Cook, Îles Fidji, Guam, Kiribati, Îles Marshall, États fédérés de Micronésie, Nauru Nauru, Nouvelle-Calédonie, Nouvelle-Zélande, Palaos, Papouasie-Nouvelle-Guinée, Pitcairn, Polynésie française, Îles Salomon, Îles Samoa, Samoa américaines, Samoa, Tonga, Tuvalu, Vanuatu et Wallis-et-Futuna.

Europe occidentale : Allemagne, Autriche, Belgique, France, Liechtenstein, Luxembourg, Monaco, Pays-Bas et Suisse.

Europe méridionale : Albanie, Andorre, Espagne, Gibraltar, Grèce, Italie, Malte, Portugal, Saint-Marin, Saint-Siège (Cité du Vatican), Bosnie-Herzégovine, Croatie, Macédoine, Slovénie, Serbie et Monténégro, Yougoslavie, n.d.a. (non déclarés ailleurs).

Europe orientale : Bulgarie, Hongrie, Pologne, République tchèque, Slovaquie, Roumanie, Estonie, Lettonie, Lituanie, Républiques de l'Europe orientale anciennement soviétiques, Bélarus, Fédération de Russie, République de Moldavie, Ukraine, URSS, n.d.a. (non déclarés ailleurs).

Europe septentrionale : Irlande, Royaume-Uni, Danemark, Finlande, Islande, Norvège et Suède.

Ménages multifamiliaux : voir « genre de ménage ».

Ménages non familiaux : voir « genre de ménage ».

Minorité visible : voir « Population des minorités visibles ».

Nés à l'extérieur du Canada : voir « population des immigrants ».

Niveaux de compétence : voir « Professions ».

Nouveaux arrivants : selon Statistique Canada, les personnes immigrantes arrivées entre 2001 et 2006.

Personnes inactives : « Personnes qui, pendant la semaine (du dimanche au samedi) ayant précédé le jour du recensement (le 16 mai 2006), n'étaient ni occupées ni en chômage. Les inactifs comprennent les étudiants, les personnes au foyer, les retraités, les travailleurs saisonniers en période de relâche qui ne cherchaient pas un travail et les personnes qui ne pouvaient travailler en raison d'une maladie chronique ou d'une incapacité à long terme » **dictionnaire du recensement de 2006 de Statistique Canada**.

Personnes occupées : « Personnes qui, au cours de la semaine (du dimanche au samedi) ayant précédé le jour du recensement (le 16 mai 2006) :

- a. avaient fait un travail quelconque à un emploi salarié ou à leur compte ou sans rémunération dans une ferme ou une entreprise familiale ou dans l'exercice d'une profession;
- b. étaient absentes de leur travail ou de l'entreprise, avec ou sans rémunération, toute la semaine à cause de vacances, d'une maladie, d'un conflit de travail à leur lieu de travail, ou encore pour d'autres raisons » **dictionnaire du recensement de 2006 de Statistique Canada**.

Population active : « Personnes qui étaient soit occupées, soit en chômage pendant la semaine (du dimanche au samedi) ayant précédé le jour du recensement (le 16 mai 2006). Population active = Personnes occupées + Chômeurs » **dictionnaire du recensement de 2006 de Statistique Canada**.

Population active occupée : voir « personnes occupées ».

Population autochtone : « Personne ayant déclaré appartenir à au moins un groupe autochtone, c'est-à-dire Indien de l'Amérique du Nord, Métis ou Inuit, et/ou personne ayant déclaré être un Indien des traités ou un Indien inscrit tel que défini par la Loi sur les Indiens du Canada, et/ou personne ayant déclaré appartenir à une bande indienne et/ou à une Première nation » **dictionnaire du recensement de 2006 de Statistique Canada**.

Population à faible revenu : voir « Fréquence des unités à faible revenu avant impôt ».

Population immigrante : « Personnes ayant le statut d'immigrant reçu au Canada, ou l'ayant déjà eu. Un immigrant reçu est une personne à qui les autorités de l'immigration ont accordé le droit de résider au Canada en permanence. Certains immigrants résident au Canada depuis un certain nombre d'années, alors que d'autres sont arrivés récemment. La plupart des immigrants sont nés à l'extérieur du Canada, mais un petit nombre d'entre eux sont nés au Canada. Les enfants nés au Canada de parents immigrants sont comptés parmi les non-immigrants dans les données du recensement » **dictionnaire du recensement de 2006 de Statistique Canada**.

Les concepts de population immigrante et de population née hors Canada ne sont pas tout à fait identiques. D'une part, la plupart des personnes nées hors Canada sont immigrantes, mais certaines sont citoyennes canadiennes de naissance même si elles sont nées à l'étranger, parce qu'au moment de leur naissance, au moins l'un de leurs deux parents était citoyen canadien. Cependant, la plus grande différence entre le nombre des personnes immigrantes et celui des

personnes nées hors Canada est due à la présence au Canada de résidents non permanents, qui sont comptés parmi la population née hors Canada et non parmi la population immigrante, parce qu'ils n'ont pas le statut d'immigrant reçu. Il s'agit des personnes d'un autre pays qui détiennent un permis de travail, un permis de séjour pour étudiants, un permis ministériel, ou qui revendiquent le statut de réfugié au moment du recensement, ainsi que les membres de leur famille vivant avec elles.

Population immigrante selon le statut des générations : « Fait référence au statut générationnel d'une personne, c'est-à-dire, première génération, deuxième génération ou troisième génération ou plus.

1^e génération : Personnes nées à l'extérieur du Canada. Il s'agit, pour la plupart, de personnes qui sont, ou qui ont déjà été, des immigrants reçus au Canada. Sont également incluses dans la première génération un petit nombre de personnes nées à l'extérieur du Canada de parents qui sont citoyens canadiens de naissance. En outre, la première génération comprend les résidents non permanents (personnes au Canada venant d'un autre pays qui sont titulaires d'un permis de travail ou d'un permis d'études, ou qui revendiquent le statut de réfugié ainsi que les membres de leur famille vivant avec eux au Canada).

2^e génération : Personnes nées au Canada dont au moins un des parents est né à l'extérieur du Canada. Sont incluses a) les personnes nées au Canada dont les deux parents sont nés à l'extérieur du Canada et b) les personnes nées au Canada dont un des parents est né au Canada et l'autre est né à l'extérieur du Canada (les grands-parents de ces personnes peuvent être nés au Canada ou à l'extérieur du Canada).

3^e génération ou plus : Personnes nées au Canada dont les deux parents sont nés au Canada (les grands-parents de ces personnes peuvent être nés au Canada ou à l'extérieur du Canada) » **dictionnaire du recensement de 2006 de Statistique Canada.**

Population des minorités visibles : « Groupe de minorités visibles auquel le recensé appartient. Selon la Loi sur l'équité en matière d'emploi, font partie des minorités visibles les personnes, autres que les Autochtones, qui ne sont pas de race blanche ou qui n'ont pas la peau blanche. La variable population des minorités visibles comprend les catégories suivantes : Chinois, Sud-Asiatique, Noir, Philippin, Latino-Américain, Asiatique du Sud-Est, Arabe, Asiatique occidentale, Coréen, Japonais, minorités visibles non incluses ailleurs, minorités visibles multiples et non-membre d'une minorité visible » **dictionnaire du recensement de 2006 de Statistique Canada.**

Population née hors Canada : voir « population immigrante ».

Prestataires de l'aide sociale : Les prestataires de l'aide sociale sont des personnes sans contraintes à l'emploi ou ayant des contraintes temporaires à l'emploi.

Prestataires de l'assurance-emploi : Il s'agit des prestataires actifs et aptes au travail, c'est-à-dire les prestataires réguliers qui reçoivent des prestations ordinaires ou régulières (pour un motif autre que la maladie, une blessure, une grossesse ou des obligations parentales).

Prestataires de la solidarité sociale : Les prestataires de la solidarité sociale sont des personnes ayant des contraintes sévères à l'emploi ou leurs conjoints sans contraintes sévères (les conjoints sans contraintes sévères qui dépendent du programme de solidarité sociale ont été exclus de nos analyses).

Profession (selon la Classification nationale des professions pour statistiques de 2006 [CNP-S 2006]) : « Nature du métier des personnes âgées de 15 ans et plus. La profession est déterminée à partir du type d'emploi occupé et de la description des tâches faites par la personne recensée. Les données de 2006 sur la profession sont classées selon la Classification nationale des professions pour statistiques de 2006 (CNP-S 2006). [...] Elle comprend quatre niveaux d'agrégation : 10 grandes catégories professionnelles englobant 47 grands groupes, lesquels comprennent à leur tour 140 sous-groupes. Ces sous-groupes renferment 520 groupes de base. Les titres de profession sont classés selon le niveau de scolarité, de formation ou de compétence nécessaire pour exercer cette profession, ainsi que le genre de travail exécuté, déterminé d'après les tâches, les fonctions et les responsabilités reliées au poste. Pour plus de renseignements sur la CNP-S 2006, se reporter à la Classification nationale des professions pour statistiques de 2006, no 12-583-XIF au catalogue » **dictionnaire du recensement de 2006 de Statistique Canada.**

Le niveau de compétence A est attribué aux postes qui exigent généralement un diplôme universitaire (personnel professionnel).

Le niveau de compétence B regroupe les postes qui exigent généralement un diplôme d'études collégiales ou une formation équivalente (personnel technique et spécialisé).

Le niveau de compétence C est celui des postes qui demandent un certificat d'études secondaires ou une expérience de travail spécifique (personnel intermédiaire).

Le niveau de compétence D regroupe les postes élémentaires et de manœuvres qui exigent un minimum d'études : quelques années d'études secondaires et une brève démonstration du travail (personnel élémentaire).

Programme d'aide sociale : Programme visant à accorder une aide financière de dernier recours aux personnes qui ne présentent pas de contraintes sévères à l'emploi.

Programme de solidarité sociale : Programme visant à accorder une aide financière de dernier recours aux personnes qui présentent des contraintes sévères à l'emploi ainsi qu'à leurs conjoints.

Programmes d'aide financière de dernier recours : les programmes d'aide financière de dernier recours regroupent le Programme d'aide sociale et le Programme de solidarité sociale.

Rapport emploi-population : voir « taux d'emploi ».

Revenu total : « Total du revenu provenant de toutes les sources, y compris un revenu d'emploi, un revenu provenant de programmes gouvernementaux, une pension, un revenu de placements ou tout autre revenu en espèces. Revenu total en espèces, reçu par les personnes âgées de 15 ans et plus durant l'année civile 2005, provenant des sources suivantes : salaires et traitements (total); revenu agricole

net; revenu non agricole net de l'exploitation d'une entreprise non constituée en société et/ou de l'exercice d'une profession; prestations pour enfants; pension de la sécurité de la vieillesse et supplément de revenu garanti; prestations du Régime de rentes du Québec ou du Régime de pensions du Canada; prestations d'assurance-emploi; autre revenu provenant de sources publiques; dividendes, intérêts d'obligations, de dépôts et de certificats d'épargne, et autre revenu de placements; pensions de retraite et rentes, y compris les rentes de REÉR et de FERR; autres revenus en espèces » **dictionnaire du recensement de 2006 de Statistique Canada.**

Revenu total du ménage : « Somme des revenus totaux de tous les membres du ménage » **dictionnaire du recensement de 2006 de Statistique Canada.**

Revenu total médian : valeur du revenu séparant en deux parties égales la population ou les ménages : la moitié de la population ou des ménages a un revenu total inférieur à cette valeur, et l'autre moitié, un revenu supérieur.

Revenu total moyen : valeur moyenne du revenu de la population ou des ménages.

Seuil de faible revenu : « Niveaux de revenu selon lesquels on estime que les familles ou les personnes hors famille consacrent 20% de plus que la moyenne générale de leur revenu avant impôt à la nourriture, au logement et à l'habillement » **dictionnaire du recensement de 2006 de Statistique Canada.** La matrice des seuils de faible revenu avant impôt de 2005 est reportée au tableau ci-dessous.

Taille du secteur de résidence					
Taille de la famille	Régions rurales	Petites régions urbaines	30 000	100 000	500 000
			à 99 999	à 499 999	ou plus
1	14 303	16 273	17 784	17 895	20 778
2	17 807	20 257	22 139	22 276	25 867
3	21 891	24 904	27 217	27 386	31 801
4	26 579	30 238	33 046	33 251	38 610
5	30 145	34 295	37 480	37 711	43 791
6	33 999	38 679	42 271	42 533	49 389
7+	37 853	43 063	47 063	47 354	54 987

Source : Statistique Canada. Série de documents de recherche - Revenu, Les seuils de faible revenu de 2006 et les mesures de faible revenu de 2005, produit no 75F0002MIF au catalogue de Statistique Canada, no 004.

Scolarité : Plus haut certificat, diplôme ou grade obtenu par la personne recensée. Les réponses possibles sont « Aucun certificat, diplôme ou grade; diplôme d'études secondaires ou l'équivalent; certificat ou diplôme d'une école de métiers; certificat ou diplôme d'un collège, d'un cégep ou d'un autre établissement d'enseignement non universitaire; certificat ou diplôme universitaire inférieur au baccalauréat; baccalauréat; diplôme en médecine; maîtrise; doctorat acquis » **dictionnaire du recensement de 2006 de Statistique Canada.**

Aucun diplôme	Aucun grade, certificat ou diplôme (moins d'un secondaire)
Diplôme d'études secondaires	Certificat d'études secondaires
Diplôme d'une école de métier	Certificat ou diplôme d'une école de métiers
Diplôme collégial	Certificat ou diplôme d'autres études non universitaires
Certificat universitaire	Certificat ou diplôme universitaire inférieur au baccalauréat
Baccalauréat	Baccalauréat
Diplôme supérieur au baccalauréat	Certificat ou diplôme universitaire supérieur au baccalauréat, diplôme en médecine, maîtrise, doctorat acquis

Taux d'activité : « Pourcentage de la population active pendant la semaine (du dimanche au samedi) ayant précédé le jour du recensement par rapport aux personnes âgées de 15 ans et plus » **dictionnaire du recensement de 2006 de Statistique Canada.**

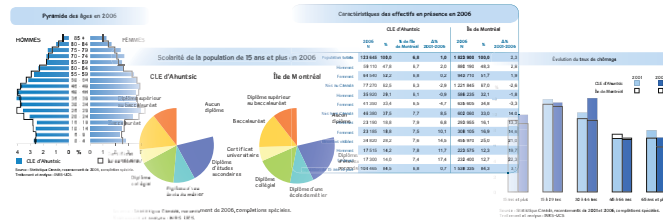
Taux de chômage : « Pourcentage de la population en chômage par rapport à la population active pendant la semaine (du dimanche au samedi) ayant précédé le jour du recensement (le 16 mai 2006) » **dictionnaire du recensement de 2006 de Statistique Canada.**

Taux de couverture : Le taux de couverture traduit la part des emplois occupés par des résidents du territoire de CLE.

Taux d'emploi : « Pourcentage de la population occupée au cours de la semaine (du dimanche au samedi) ayant précédé le jour du recensement (le 16 mai 2006), par rapport au pourcentage de la population âgée de 15 ans et plus » **dictionnaire du recensement de 2006 de Statistique Canada.**

Travailleur autonome : Personne qui a travaillé surtout à son compte, avec ou sans aide rémunérée dans une entreprise, une ferme ou à exercer une profession, seule ou avec des associés, au cours de la semaine (du dimanche au samedi) ayant précédé le recensement (le 16 mai 2006) si elle avait travaillé. Si la personne n'avait pas travaillé au cours de la semaine de référence, c'est ce qui l'a occupé le plus longtemps depuis le 1^{er} janvier 2005. Les personnes ayant occupé deux emplois ou plus cette semaine-là devaient donner des renseignements sur celui auquel elles avaient consacré le plus grand nombre d'heures. Comprend les travailleurs autonomes ayant une entreprise non constituée en société et les travailleurs autonomes ayant une entreprise constituée en société.

Les portraits socioéconomiques des territoires des centres locaux d'emploi de l'île de Montréal



33 documents à télécharger à l'adresse suivante : www.emploiquebec.net/montreal

• Synthèse pour l'île de Montréal

- Centre local d'emploi d'Ahuntsic
 - Territoire d'Ahuntsic
 - Territoire de Fleury
- Centre local d'emploi de Côte-des-Neiges
 - Territoire de Côte-des-Neiges
 - Territoire de Notre-Dame-de-Grâce
- Centre local d'emploi d'Hochelaga-Maisonnette
 - Territoire d'Hochelaga-Maisonnette
 - Territoire de Mercier
- Centre local d'emploi de LaSalle
 - Arrondissement de LaSalle
 - Territoire de Lachine
- Centre local d'emploi de Montréal-Nord
 - Arrondissement de Montréal-Nord
 - Territoire de Rivière-des-Prairies
- Centre local d'emploi de l'Ouest-de-l'Île
- Centre local d'emploi du Plateau-Mont-Royal
 - Territoire du Plateau-Mont-Royal
 - Quartier du Plateau-Mont-Royal
 - Territoire de Sainte-Marie-Centre-Sud
 - Territoire de Saint-Alexandre
- Centre local d'emploi de Pointe Saint-Charles
 - Territoire de Pointe Saint-Charles
 - Territoire de Ville-Émard
- Centre local d'emploi de Rosemont-Petite-Patrie
- Centre local d'emploi de Saint-Laurent
- Centre local d'emploi de Saint-Léonard
 - Arrondissement de Saint-Léonard
 - Territoire d'Anjou-Montréal-Est
- Centre local d'emploi de Saint-Michel
- Centre local d'emploi de Verdun