

**Identification des concentrations spatiales  
de minorités dans la région métropolitaine  
de Montréal en 2006**

Philippe APPARICIO, Johanne CHARBONNEAU  
et Gaëtan DUSSAULT

**INRS**

Université d'avant-garde

Centre - Urbanisation Culture Société



## **Identification des concentrations spatiales de minorités dans la région métropolitaine de Montréal en 2006**

Philippe APPARICIO, Johanne CHARBONNEAU et  
Gaëtan DUSSAULT

Rapport de recherche réalisé  
pour Héma-Québec

Institut national de la recherche scientifique  
Centre - Urbanisation Culture Société

Décembre 2008

Responsabilité scientifique :  
Philippe Apparicio, [philippe.apparicio@ucs.inrs.ca](mailto:philippe.apparicio@ucs.inrs.ca)  
Johanne Charbonneau,  
[johanne.charbonneau@ucs.inrs.ca](mailto:johanne.charbonneau@ucs.inrs.ca)  
Institut national de la recherche scientifique  
Urbanisation, Culture et Société

Diffusion :  
Institut national de la recherche scientifique  
Urbanisation, Culture et Société  
385, rue Sherbrooke Est  
Montréal (Québec) H2X 1E3

Téléphone : (514) 499-4000  
Télécopieur : (514) 499-4065

[www.ucs.inrs.ca](http://www.ucs.inrs.ca)

Projet de recherche financé par Héma-Québec

Révision linguistique : Philippe Apparicio et Johanne-Charbonneau.

ISBN 978-2-89575-163-2  
Dépôt légal : - Bibliothèque et Archives nationales du Québec, 2008  
- Bibliothèque et Archives Canada  
© Tous droits réservés

# TABLE DES MATIÈRES

LISTE DES TABLEAUX .....	V
LISTE DES FIGURES .....	V
INTRODUCTION GÉNÉRALE : LES OBJECTIFS DE L'ÉTUDE .....	1
PARTIE 1 DONNÉES ET APPROCHE MÉTHODOLOGIQUE .....	3
1.1 Les données du recensement de 2006 de Statistique Canada .....	3
1.2 Représentations cartographiques.....	6
PARTIE 2 LA DISTRIBUTION DES IMMIGRANTS ET DES MINORITÉS VISIBLES À MONTRÉAL EN 2006 .....	9
2.1 La population immigrante et les minorités visibles à Montréal : quelques repères .....	9
2.2 Répartition et concentrations spatiales d'immigrants et de minorités visibles à Montréal.....	10
2.2.1 Répartition et concentration des immigrants en 2006 .....	10
2.2.2 Répartition et concentration des minorités visibles en 2006 .....	11
2.3 Conclusion.....	13

## Liste des tableaux

Tableau 1 Les effectifs d'immigrants et de minorités visibles dans la RMR de Montréal en 2006 .....	9
Tableau 2 Répartition des immigrants et de minorités visibles dans les grandes régions de la métropole montréalaise en 2006 .....	10
Tableau 3 Annexe statistique : répartition des immigrants et des minorités visibles dans les grands secteurs de la région métropolitaine de Montréal en 2006 (effectifs) .....	33
Tableau 4 Annexe statistique : répartition des immigrants et des minorités visibles dans les grands secteurs de la région métropolitaine de Montréal en 2006 (pourcentages en colonne).....	34
Tableau 5 Annexe statistique : répartition des immigrants et des minorités visibles dans les grands secteurs de la région métropolitaine de Montréal en 2006 (pourcentages en ligne).....	35

## Liste des figures

<i>Figure 1.</i> Découpage géographique retenu pour la cartographie. ....	5
<i>Figure 2.</i> Répartition spatiale des immigrants dans la métropole et l'Île de Montréal en 2006. ....	14
<i>Figure 3.</i> Concentration spatiale des immigrants dans la métropole et l'Île de Montréal en 2006.....	15
<i>Figure 4.</i> Répartition spatiale des minorités visibles dans la métropole et l'Île de Montréal en 2006.....	16
<i>Figure 5.</i> Concentration spatiale des minorités visibles dans la métropole et l'Île de Montréal en 2006.....	17

---

<i>Figure 6.</i>	Répartition spatiale de la minorité visible noire dans la métropole et l'Île de Montréal en 2006. ....	18
<i>Figure 7.</i>	Concentration spatiale de la minorité visible noire dans la métropole et l'Île de Montréal en 2006. ....	19
<i>Figure 8.</i>	Répartition spatiale de la minorité visible arabe dans la métropole et l'Île de Montréal en 2006. ....	20
<i>Figure 9.</i>	Concentration spatiale de la minorité visible arabe dans la métropole et l'Île de Montréal en 2006. ....	21
<i>Figure 10.</i>	Répartition spatiale de la minorité visible latino-américaine dans la métropole et l'Île de Montréal en 2006. ....	22
<i>Figure 11.</i>	Concentration spatiale de la minorité visible latino-américaine dans la métropole et l'Île de Montréal en 2006. ....	23
<i>Figure 12.</i>	Répartition spatiale de la minorité visible chinoise dans la métropole et l'Île de Montréal en 2006. ....	24
<i>Figure 13.</i>	Concentration spatiale de la minorité visible chinoise dans la métropole et l'Île de Montréal en 2006. ....	25
<i>Figure 14.</i>	Répartition spatiale de la minorité visible sud-asiatique dans la métropole et l'Île de Montréal en 2006. ....	26
<i>Figure 15.</i>	Concentration spatiale de la minorité visible sud-asiatique dans la métropole et l'Île de Montréal en 2006. ....	27
<i>Figure 16.</i>	Répartition spatiale de la minorité visible asiatique du Sud-Est dans la métropole et l'Île de Montréal en 2001. ....	28
<i>Figure 17.</i>	Concentration spatiale de la minorité visible asiatique du Sud-Est dans la métropole et l'Île de Montréal en 2001. ....	29
<i>Figure 18.</i>	Répartition spatiale de la minorité visible philippine dans la métropole et l'Île de Montréal en 2001. ....	30
<i>Figure 19.</i>	Concentration spatiale de la minorité visible philippine dans la métropole et l'Île de Montréal en 2001. ....	31

## **INTRODUCTION GÉNÉRALE : LES OBJECTIFS DE L'ÉTUDE**

Cette analyse s'inscrit dans le cadre des travaux portant sur les aspects sociaux du don de sang. Il s'agit d'une étude préliminaire qui est plus spécifiquement associée à deux projets de recherche : 1) la géographie du don de sang au Québec et 2) le don de sang dans les communautés culturelles au Québec.

Le premier projet vise à faire le portrait géodémographique du don de sang au Québec. Ce projet doit permettre de repérer les zones géographiques québécoises comprenant le plus de donneurs, et ce, pour différents découpages géographiques (MRC et municipalités pour l'ensemble du Québec, municipalités et quartiers pour la région métropolitaine de Montréal). La description sera cependant plus systématique, en particulier pour la région de Montréal. La démarche proposée poursuit un objectif de qualification détaillée des zones en référence à chacune des caractéristiques des donneurs (âge, sexe, langue, nombre, fréquence et types de dons) et non en utilisant des regroupements-types synthèses prédéfinis. De plus, l'étude permettra de croiser l'information sur les profils des donneurs avec certaines caractéristiques des milieux de vie à partir des données socioéconomiques et sociodémographiques issues du recensement canadien de 2006 et, éventuellement, de faire une analyse des distances séparant les lieux de résidence et de collecte de sang des donneurs. Ce projet doit aussi servir de document de référence pour d'autres projets où la variable spatiale paraît déterminante, dont celui sur le don de sang dans les communautés ethnoculturelles.

Ce premier rapport, réalisé dans le cadre des travaux sur la géographie du don de sang, sert donc, très précisément, à offrir des éléments de référence qui seront utilisés en vue de la réalisation du second projet sur le don de sang dans les communautés ethnoculturelles, puisqu'il contribue à repérer les quartiers résidentiels sur l'île de Montréal où se retrouvent les principales communautés ethnoculturelles qui pourraient être visées dans une stratégie de recrutement de nouveaux donneurs issus de cette communauté.

Le projet de recherche sur le don de sang dans les communautés ethnoculturelles comprendra trois types d'enquête : a) une enquête par entretiens auprès de personnes-clés associées à des organismes représentant les communautés ethnoculturelles visées par le projet; b) une enquête par entretiens auprès de donneurs issus de ces communautés; c) des discussions en groupes avec des citoyens issus de diverses communautés, donneurs et non-donneurs. Des discussions auront lieu avec des représentants d'Héma-Québec pour documenter les thématiques relatives à son rôle. Le repérage des principaux quartiers de résidence des communautés ethnoculturelles

servira donc à identifier les quartiers où nous voulons rencontrer différents organismes (enquête a) et organiser les discussions en groupe (enquête c).



## 1.

### DONNÉES ET APPROCHE MÉTHODOLOGIQUE

Le recours à la cartographie de données du recensement de 2006 de Statistique Canada permet d'identifier aisément les espaces de la métropole montréalaise où les immigrants et les minorités visibles sont les plus présents. Par conséquent, l'objectif de cette première partie est de décrire succinctement les données du recensement de 2006 retenues, notamment les variables, ainsi que les représentations cartographiques mettant en évidence la répartition et la concentration spatiales des immigrants et des minorités visibles.

#### 1.1 Les données du recensement de 2006 de Statistique Canada

Afin de décrire la répartition et la concentration des immigrants et des minorités visibles (voir les définitions dans l'encadré 1) dans la région métropolitaine de Montréal en 2006, nous avons retenu le secteur de recensement (encadré 2) comme unité spatiale d'analyse. Selon Statistique Canada, les secteurs de recensement comprennent entre 2500 et 8000 habitants. Ils représentent ainsi un découpage géographique largement utilisé pour décrire des phénomènes à l'échelle intramétropolitaine (figure 1).

##### **Encadré 1. Définition des populations immigrantes et des minorités visibles selon Statistique Canada**

###### **Population immigrante**

« Personnes ayant le statut d'immigrant reçu au Canada, ou l'ayant déjà eu. Un immigrant reçu est une personne à qui les autorités de l'immigration ont accordé le droit de résider au Canada en permanence. Certains immigrants résident au Canada depuis un certain nombre d'années, alors que d'autres sont arrivés récemment. La plupart des immigrants sont nés à l'extérieur du Canada, mais un petit nombre d'entre eux sont nés au Canada. » (Dictionnaire du recensement de 2006, Statistique Canada).

###### **Minorités visibles**

« Groupe de minorités visibles auquel le recensé appartient. Selon la Loi sur l'équité en matière d'emploi, font partie des minorités visibles « les personnes, autres que les Autochtones, qui ne sont pas de race blanche ou qui n'ont pas la peau blanche ». (Dictionnaire du recensement de 2006, Statistique Canada).

Les minorités visibles identifiées par Statistique Canada sont les suivantes : Chinois, Asiatique du Sud, Noir, Philippin, Latino-Américain, Asiatique du Sud-Est, Arabe, Asiatique occidental, Japonais, Coréen, Minorités visibles n.i.a., Minorités visibles multiples.

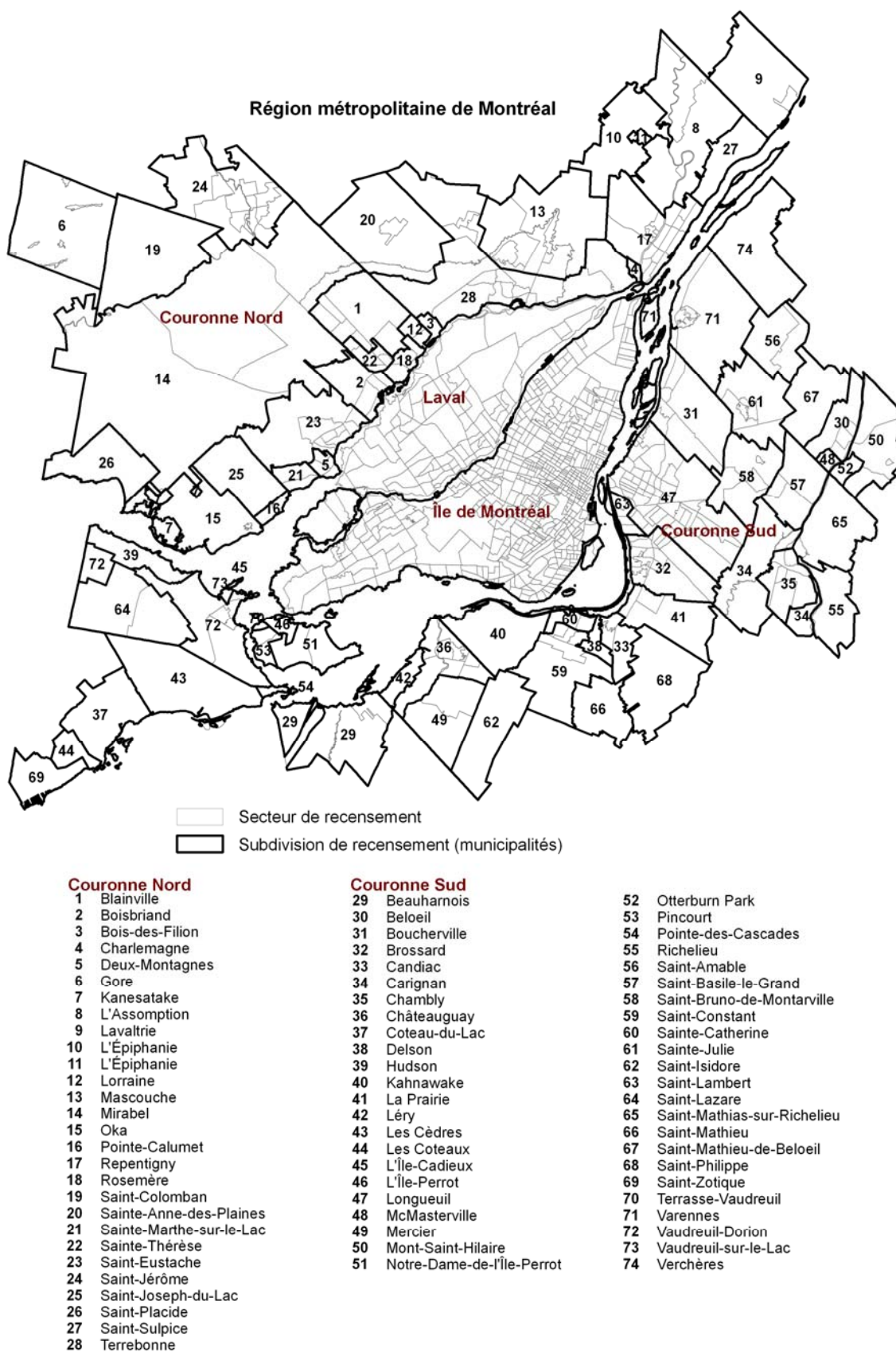
**Encadré 2. Définition d'un secteur de recensement selon Statistique Canada**

« Les secteurs de recensement (SR) sont de petites régions géographiques relativement stables qui comptent habituellement entre 2 500 et 8 000 habitants. Ils sont créés au sein de régions métropolitaines de recensement et d'agglomérations de recensement dont le noyau urbain compte 50 000 habitants ou plus d'après le recensement précédent.

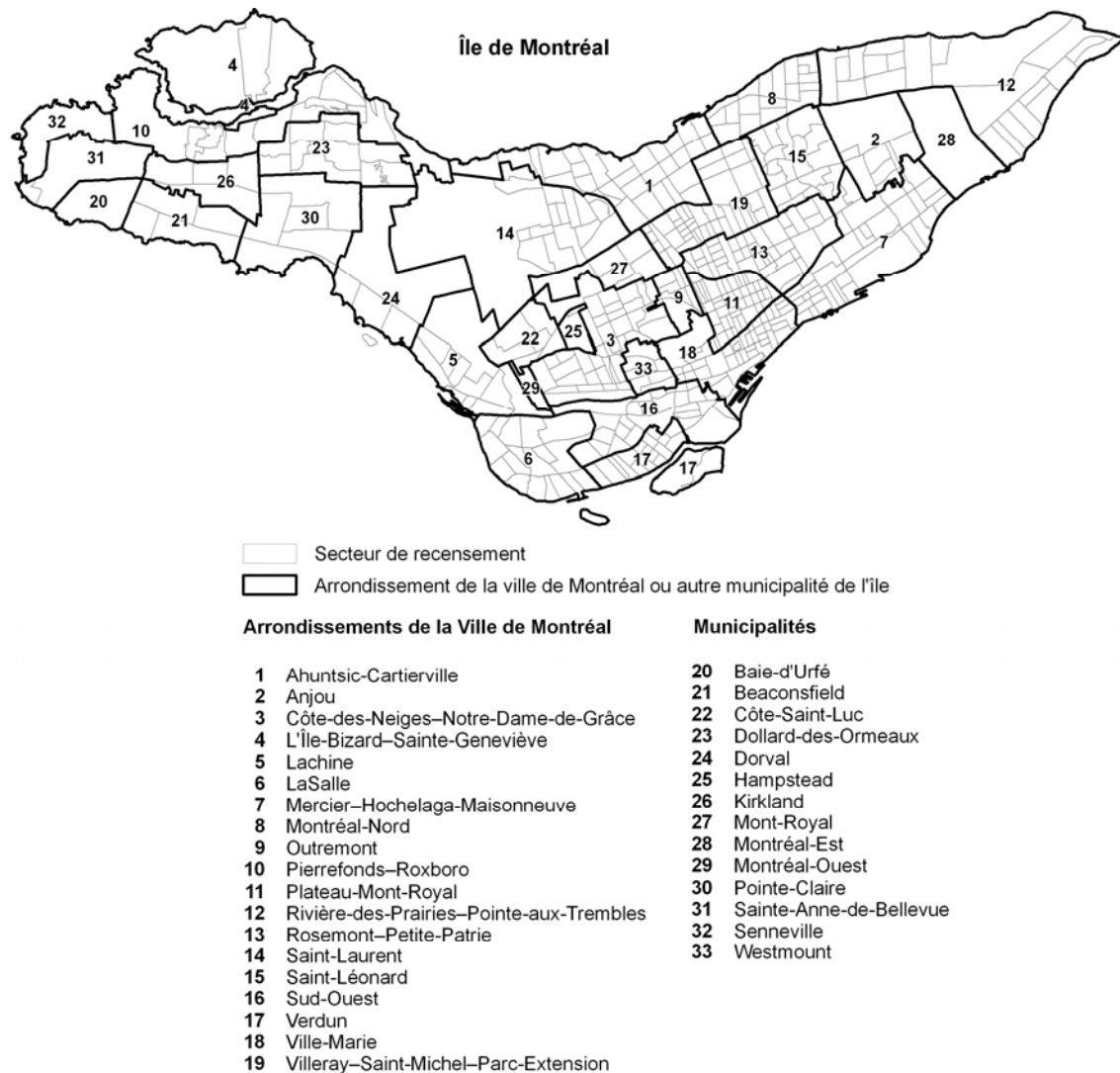
Un comité de spécialistes locaux (par exemple, des planificateurs, des travailleurs sociaux, des travailleurs du secteur de la santé et des éducateurs) délimite initialement les secteurs de recensement de concert avec Statistique Canada. Une fois qu'une région métropolitaine de recensement (RMR) ou qu'une agglomération de recensement (AR) a été divisée en secteurs de recensement, les secteurs de recensement sont maintenus même si, ultérieurement, la population du noyau urbain de la RMR ou de l'AR devient inférieure à 50 000 habitants.

Les règles initiales de délimitation sont classées par ordre des priorités suivantes :

1. Les limites des secteurs de recensement (SR) doivent suivre des traits physiques permanents et facilement reconnaissables. Cependant, en l'absence de traits physiques à proximité ou tout simplement en l'absence de ces traits, on peut utiliser comme limites de SR des prolongements de rues, des servitudes pour les services publics ou le transport, des limites de propriétés ou des limites municipales.
2. La population d'un SR doit se situer entre 2 500 et 8 000 habitants, la moyenne devant être, de préférence, de 4 000 habitants. Dans le cas des SR se trouvant dans le secteur du centre des affaires, dans les grandes zones commerciales ou industrielles ou dans les régions périphériques, le nombre d'habitants peut se situer en dehors de cet intervalle.
3. Les SR doivent être le plus homogènes possible sur le plan des caractéristiques socio-économiques, c'est-à-dire présenter des similitudes en ce qui touche la situation économique et les conditions de vie au moment de leur création.
4. Les SR doivent avoir une forme aussi compacte que possible.
5. Les limites des SR doivent respecter les limites des régions métropolitaines de recensement, des agglomérations de recensement ainsi que les limites provinciales. Cependant, les limites des SR ne doivent pas nécessairement respecter les limites des subdivisions de recensement (municipalités). » (Dictionnaire du recensement de 2001, Statistique Canada).



**Figure 1. Découpage géographique retenu pour la cartographie.**



**Figure 2. Découpage géographique retenu pour la cartographie (agrandissement sur l'île de Montréal).**

## 1.2 Représentations cartographiques

Pour analyser en détail la distribution spatiale des immigrants et des minorités visibles au sein de la région métropolitaine de Montréal, deux représentations cartographiques sont utilisées :

- *des cercles proportionnels* pour illustrer la *répartition spatiale* des effectifs d'immigrants et des différents groupes de minorités visibles;
- la *cartographie du quotient de localisation* pour repérer les espaces de *concentration spatiale* d'immigrants et des différents groupes de minorités visibles à travers l'espace métropolitain montréalais.

---

Le quotient de localisation [eq. 1] est le rapport entre la proportion d'un groupe de population (les immigrants ou un groupe de minorité visible) dans l'ensemble de la population du secteur de recensement et la proportion de ce même groupe dans l'ensemble de la métropole montréalaise.

$$QL_i = (x_i / t_i) / (X_i / T) \text{ avec} \quad [1]$$

$QL_i$  = Quotient de localisation pour le secteur de recensement  $i$ .

$x_i$  = Population du groupe  $X$  dans le secteur de recensement  $i$ .

$t_i$  = Population totale dans le secteur de recensement  $i$ .

$X$  = Population du groupe  $X$  dans la région métropolitaine de Montréal.

$T$  = Population totale dans la région métropolitaine de Montréal.

Si QL est supérieur à 1, la part du groupe dans l'unité spatiale est supérieure à celle de la métropole; autrement dit, il y a une concentration, une surreprésentation de ce groupe dans ce secteur de la métropole. Si QL est inférieur à 1, la part du groupe dans l'unité spatiale est inférieure à celle de la métropole; en d'autres termes, ce groupe est sous-représenté dans ce secteur de la métropole.



## 2.

### LA DISTRIBUTION DES IMMIGRANTS ET DES MINORITÉS VISIBLES À MONTRÉAL EN 2006

L'analyse de la distribution des immigrants et des minorités visibles est réalisée en deux étapes. Tout d'abord, nous décrivons les effectifs en présence à Montréal. Puis, à l'aide de différentes cartes, nous identifierons les zones de la métropole montréalaise où les immigrants et les différents groupes de minorités visibles sont les plus présents et les plus concentrés.

#### 2.1 La population immigrante et les minorités visibles à Montréal : quelques repères

Avant de décrire en détail la répartition et la concentration des immigrants et des membres des minorités visibles à Montréal, il convient dans un premier temps de décrire les effectifs en présence. En 2006, la métropole montréalaise compte 740 355 immigrants et 590 380 personnes ayant déclaré appartenir à une minorité visible, soit respectivement 20,6 % et 16,5 % de la population totale de la métropole. Notons d'ailleurs que ces deux groupes de population résident surtout et avant tout à Montréal puisque 90,2 % des immigrants et 89,9 % des minorités visibles du Québec résident dans la métropole montréalaise, alors que cette dernière représente 48,3 % de l'ensemble de la population du Québec.

**Tableau 1**  
**Les effectifs d'immigrants et de minorités visibles dans la RMR de Montréal en 2006**

	Québec		RMR de Montréal	
	N	%	N	%
<b>Population totale</b>	<b>7 435 900</b>	<b>100,00</b>	<b>3 588 520</b>	<b>100,00</b>
Population immigrante	851 560	11,45	740 355	20,63
<b>Population totale des minorités visibles</b>	<b>654 355</b>	<b>100,00</b>	<b>590 380</b>	<b>100,00</b>
Noire	188 065	28,74	169 065	28,64
Arabe	109 015	16,66	98 885	16,75
Latino-Américaine	89 505	13,68	75 400	12,77
Chinoise	79 830	12,20	72 015	12,20
Sud-Asiatique	72 845	11,13	70 615	11,96
Asiatique du Sud-Est	50 460	7,71	44 965	7,62
Philippine	24 200	3,70	23 510	3,98
Asiatique occidental	16 115	2,46	14 520	2,46
Coréenne	5 310	0,81	4 665	0,79
Japonaise	3 540	0,54	2 985	0,51
Minorité visible, n.i.a.	4 155	0,63	3 505	0,59
Minorités visibles multiples	11 310	1,73	10 245	1,74

Source : recensement de 2006 de Statistique Canada.

## 2.2 Répartition et concentrations spatiales d'immigrants et de minorités visibles à Montréal

### 2.2.1 RÉPARTITION ET CONCENTRATION DES IMMIGRANTS EN 2006

La population immigrante (740 355 personnes) ne se distribue pas de façon homogène sur le territoire de la région métropolitaine. Elle est surtout présente sur l'Île de Montréal (75,4 %), puis dans la Couronne Sud (11,3 %), à Laval (9,9 %) et très peu dans la Couronne Nord (3,0 %) (tableau 2). À la lecture des figures 3 et 4, les immigrants sont surtout présents et concentrés au centre de l'Île de Montréal, et secondairement dans certains secteurs de la ville de Laval et de la Proche-Rive-Sud.

Les plus fortes concentrations – 12 secteurs en rouge foncé avec des quotients de localisation supérieurs à 3 – s'observent dans le quartier Parc-Extension, dans les arrondissements Côte-des-Neiges–Notre-Dame-de-Grâce et Saint-Laurent et Ahuntsic-Cartierville. Dans ces 12 secteurs de recensement, le pourcentage d'immigrants dans la population totale est plus de trois fois supérieur à celui de la région métropolitaine (20,6 %); en d'autres termes, dans ces secteurs la population immigrante représente entre 61,9 % et 65,4 % de la population totale.

Les arrondissements de la ville de Montréal où les immigrants sont les plus présents sont d'ailleurs Côte-des-Neiges–Notre-Dame-de-Grâce (76 120 immigrants, soit 10,3 % des immigrants de la région métropolitaine), Villeray–Saint-Michel–Parc-Extension (61 095 immigrants, 8,3 %), Saint-Laurent (42 385 immigrants, 5,7 %) et Ahuntsic-Cartierville (44 445 immigrants, 6,0 %).

**Tableau 2**  
**Répartition des immigrants et de minorités visibles dans les grandes régions de la métropole montréalaise en 2006 (en %)**

	Île de Montréal	Laval	Couronne Nord	Couronne Sud
<b>Population totale</b>	<b>50,65</b>	<b>10,16</b>	<b>16,34</b>	<b>22,67</b>
Population immigrante	75,42	9,93	3,02	11,34
Ensemble des minorités visibles	76,86	8,75	2,40	11,58
Noire	76,50	9,97	3,07	10,15
Arabe	74,84	14,17	1,90	8,50
Latino-Américaine	74,58	8,32	4,02	12,70
Chinoise	75,41	3,10	1,87	18,09
Sud-Asiatique	84,44	4,69	0,53	9,74
Asiatique du Sud-Est	72,18	12,25	3,24	11,56
Philippine	88,18	1,74	0,53	8,38
Asiatique occidentale	68,42	11,43	0,28	18,46
Coréenne	75,78	3,00	1,71	14,36
Japonaise	72,53	3,52	5,36	11,22

Source : recensement de 2006, Statistique Canada.



## 2.2.2 RÉPARTITION ET CONCENTRATION DES MINORITÉS VISIBLES EN 2006

Cet exercice de repérage des concentrations peut être aussi réalisé pour l'ensemble de la population ayant déclaré appartenir à une minorité visible ou encore pour une minorité visible spécifique – noire, arabe, sud-asiatique, etc. – (voir les figures 5 à 20).

Comme pour la population immigrante, les minorités visibles se concentrent avant tout sur l'Île de Montréal (76,9 %, tableau 2) et plus particulièrement Côte-des-Neiges–Notre-Dame-de-Grâce, Saint-Michel, Parc-Extension et Saint-Laurent (figure 7). Parmi, les arrondissements de la ville de Montréal où les minorités visibles sont les plus présentes, on retrouve de nouveau Côte-des-Neiges–Notre-Dame-de-Grâce (66 695 personnes, 11,3 %), Villeray–Saint-Michel–Parc-Extension (59 350, 10,1%), Ahuntsic-Cartierville (34 795, 5,9 %), Saint-Laurent (34 770, 5,9 %), Montréal-Nord (26 490, 4,5 %).

Cependant, les plus fortes concentrations (supérieures à trois) des différentes minorités visibles révèlent plusieurs géographies de l'ethnicité montréalaise :

- **Pour la minorité noire**, les plus fortes concentrations sont situées dans plusieurs secteurs de l'est de l'île, notamment dans Saint-Michel, Montréal-Nord et Rivière-des-Prairies et au centre de l'Île de Montréal à LaSalle, Côte-des-Neiges–Notre-Dame-de-Grâce, Petite-Bourgogne, Saint-Laurent et Cartierville (figure 8). Parmi les arrondissements de la ville de Montréal qui comptent le plus de membres de la minorité noire, on retrouve Villeray–Saint-Michel–Parc-Extension (16 900, 10,0 %), Côte-des-Neiges–Notre-Dame-de-Grâce (15 820, 9,4 %), Montréal-Nord (14 095, 8,3 %), Rivière-des-Prairies–Pointe-aux-Trembles (11 690, 6,9 %), Ahuntsic-Cartierville (10 455, 6,2 %) et LaSalle (7 610, 4,5 %).
- **Pour la minorité visible arabe**, les secteurs à forte concentration sont localisés le long d'un axe nord-sud allant de l'Île-des-Sœurs à Ahuntsic, mais aussi le long d'un axe est-ouest de la partie méridionale de Saint-Léonard à Kirkland (figure 10). On relève aussi des fortes concentrations dans certains secteurs au sud-ouest de Laval. Parmi les arrondissements de la ville de Montréal qui comptent le plus de membres de la minorité arabe, on retrouve Ahuntsic-Cartierville (10 325, 10,4 %), Saint-Laurent (9 535, 9,6 %), Côte-des-Neiges–Notre-Dame-de-Grâce (7 545, 7,6 %), Villeray–Saint-Michel–Parc-Extension (6 080, 6,1 %), Saint-Léonard (5 405, 5,5 %) et Montréal-Nord (5 130, 5,2 %).
- Quant à la **minorité latino-américaine**, elle est surtout fortement concentrée dans des secteurs au centre-est de l'Île de Montréal (figure 12). Parmi les

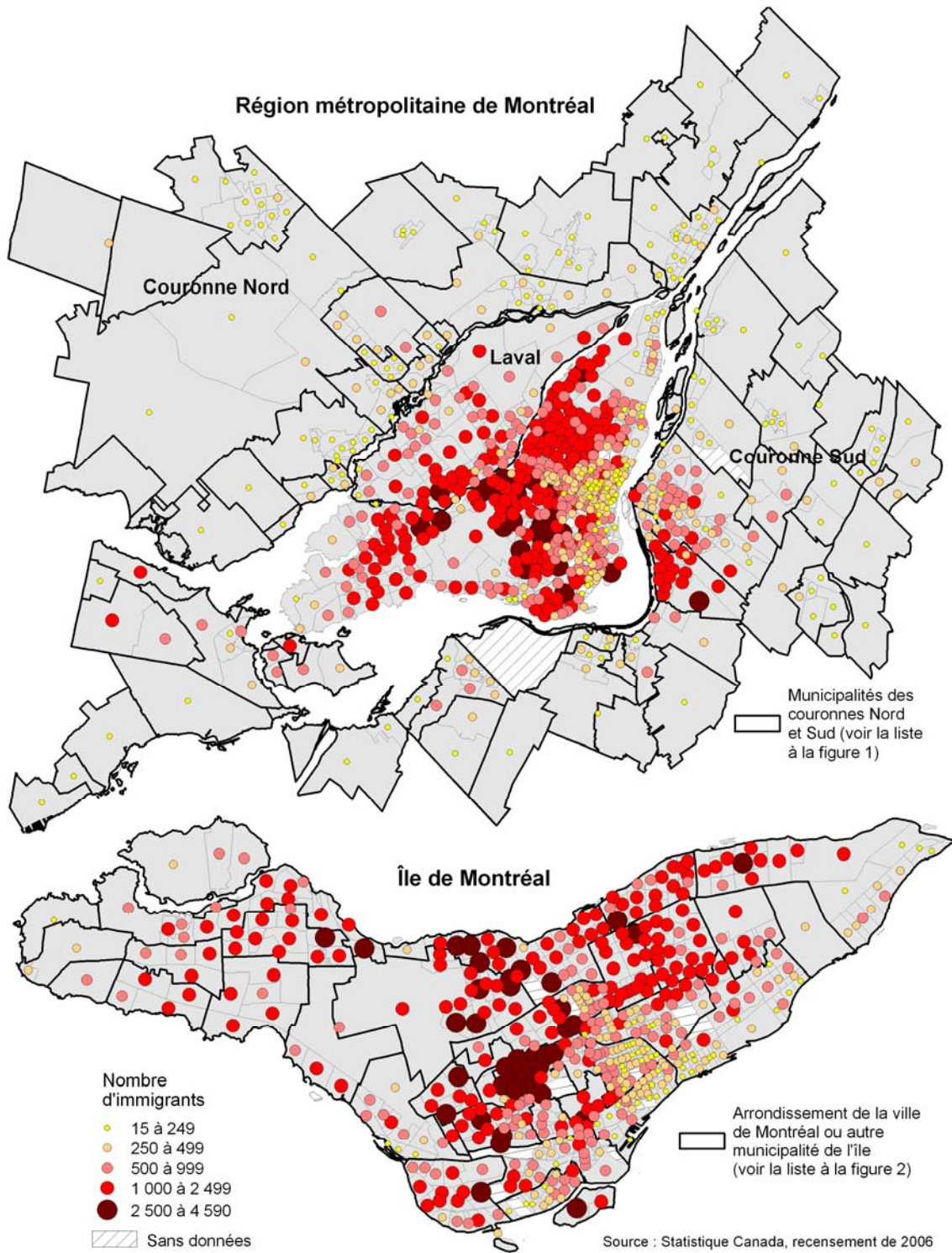
arrondissements de la ville de Montréal qui comptent le plus de membres de la minorité latino-américaine, on retrouve Villeray–Saint-Michel–Parc-Extension (10 705, 14,2 %), Rosemont–La Petite-Patrie (5 160, 6,8 %), Côte-des-Neiges–Notre-Dame-de-Grâce (4 600, 6,1 %), Montréal-Nord (4 400, 5,8 %), Saint-Léonard (4 205, 5,6 %) et Ahuntsic-Cartierville (3 865, 5,1 %).

- Pour la **minorité chinoise**, les fortes concentrations sont situées bien entendu dans le quartier chinois dans l'arrondissement Ville-Marie, mais aussi dans Saint-Laurent, Côte-des-Neiges–Notre-Dame-de-Grâce, Verdun et LaSalle et dans quelques secteurs de l'ouest de l'île à Dorval, Pointe-Claire et Kirkland (figure 14). Il est à noter que la minorité chinoise est également concentrée à Brossard sur la Rive-Sud (figure 14). Parmi les arrondissements de la ville qui comptent le plus de membres de la minorité chinoise, on retrouve Côte-des-Neiges–Notre-Dame-de-Grâce (8 185, 11,4 %), Saint-Laurent (6 575, 9,1 %), Ville-Marie (5 535, 7,7 %), Villeray–Saint-Michel–Parc-Extension (3 990, 5,5 %) et Verdun (3 765, 5,2 %).
- Les fortes concentrations de la **minorité sud-asiatique** sont relativement similaires à celles de la minorité chinoise et sont principalement situées dans deux pôles : au centre de l'île à LaSalle, Côte-des-Neiges, Parc-Extension, Ahuntsic, Saint-Laurent; et dans les banlieues de l'ouest l'île à Dollard-des-Ormeaux, Pointe-Claire, Pierrefonds, Kirkland (figure 16). Parmi les arrondissements de la ville de Montréal qui comptent le plus de membres de la minorité sud-asiatique, on retrouve Villeray–Saint-Michel–Parc-Extension (13 115, 18,6 %), Côte-des-Neiges–Notre-Dame-de-Grâce (9 450, 13,4 %), Saint-Laurent (4 955, 7 %), Dollard-des-Ormeaux (4 785, 6,8 %), Ahuntsic-Cartierville (4 350, 6,2 %), Pierrefonds–Roxboro (4 280, 6,1 %) et LaSalle (3 785, 5,4 %).
- Les fortes concentrations de la **minorité asiatique du Sud-Est** sont situées dans plusieurs secteurs de la Petite-Bourgogne, Côte-des-Neiges, Villeray–Saint-Michel–Parc-Extension, Petite-Patrie et Saint-Laurent. Hors de l'Île de Montréal, on relève de fortes concentrations dans de rares secteurs de Laval et la proche Rive-Sud (figure 18). Parmi les arrondissements de la ville qui comptent le plus de membres de la minorité asiatique du Sud-Est, on retrouve Villeray–Saint-Michel–Parc-Extension (6 465, 14,4 %), Côte-des-Neiges–Notre-Dame-de-Grâce (4 105, 9,1 %), Saint-Laurent (3 575, 8 %) et Rosemont–La Petite-Patrie (2 440, 5,4 %).

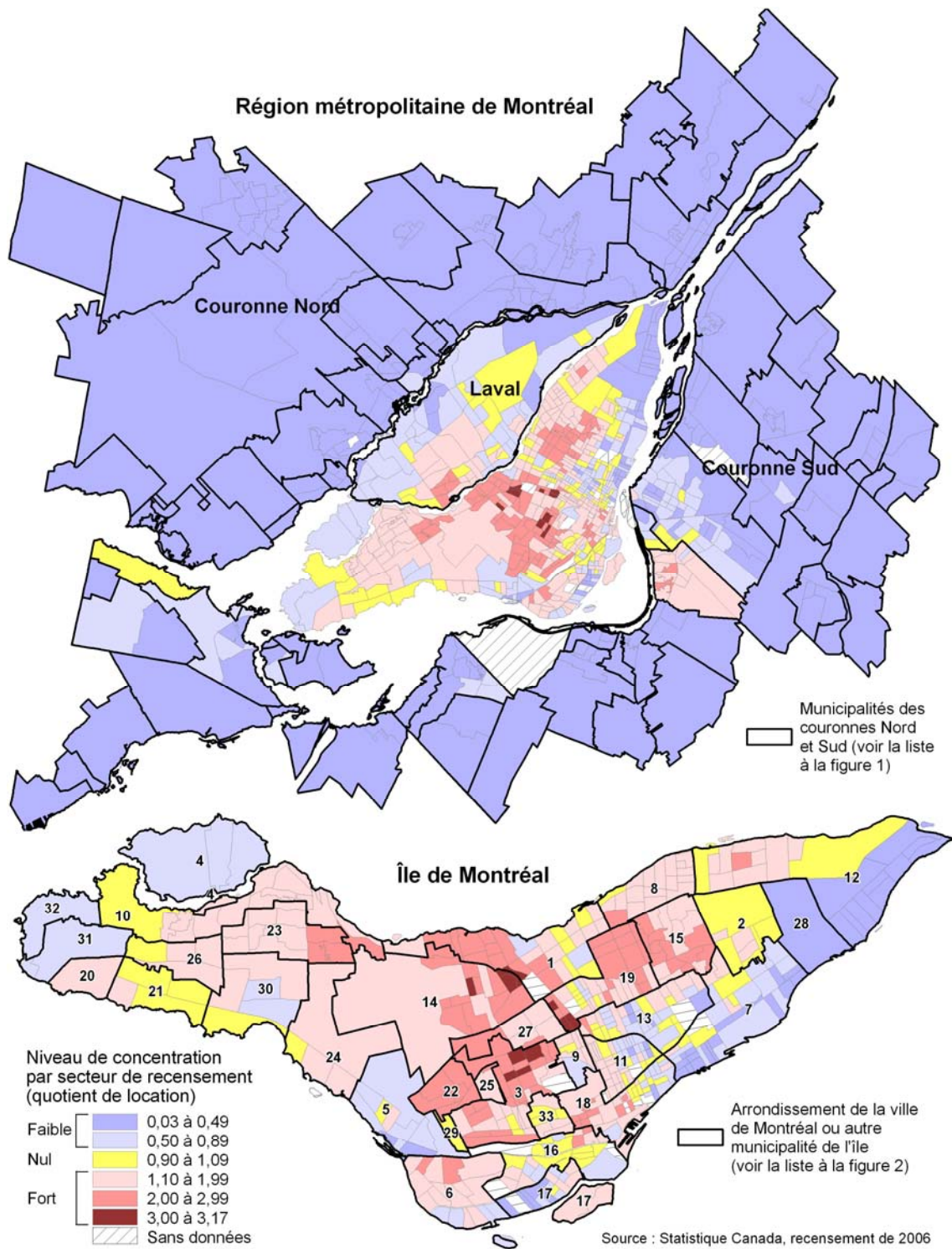
- 
- Finalement, les plus fortes concentrations de **la minorité philippine** sont localisées dans deux noyaux sur l'Île de Montréal : un premier noyau au centre dans Côte-des-Neiges–Notre-Dame-de-Grâce, Côte-Saint-Luc dans l'est de Saint-Laurent; et un second, dans l'ouest de l'île, notamment à Dorval, Pierrefonds–Roxboro, Pointe-Claire et Kirkland (figure 20). Parmi les arrondissements de la ville qui comptent le plus de membres de la minorité philippine, on retrouve Côte-des-Neiges–Notre-Dame-de-Grâce (12 095, 51,4 %) et Dollard-des-Ormeaux (1 600, 6,8 %).

### 2.3 Conclusion

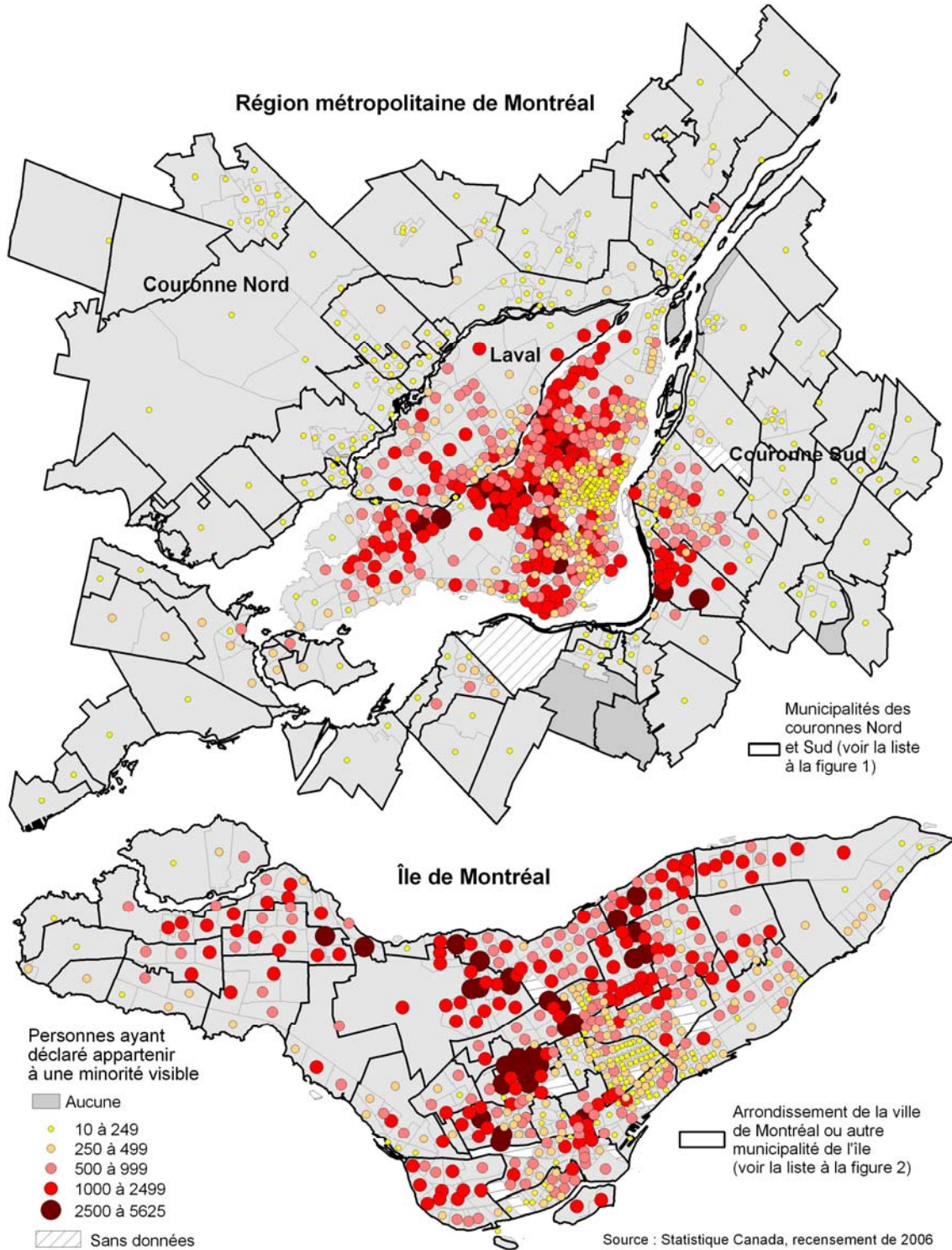
L'analyse cartographique des données du recensement de 2006 de Statistique Canada a permis de mettre en évidence différentes géographies de l'ethnicité montréalaise en fonction des concentrations spatiales des immigrants et des différents groupes de minorités visibles. À partir des cartes et des textes analytiques les accompagnant, le lecteur pourra ainsi aisément repérer les zones de la métropole montréalaise où les membres d'un groupe de minorité visible donné sont les plus présents et/ou les plus concentrés. Le lecteur pourra aussi utiliser l'annexe statistique comprenant trois tableaux décrivant la répartition des immigrants et des minorités visibles dans les grands secteurs de la région métropolitaine, soit les arrondissements ou municipalités de l'Île de Montréal, la ville de Laval et les couronnes Nord et Sud.



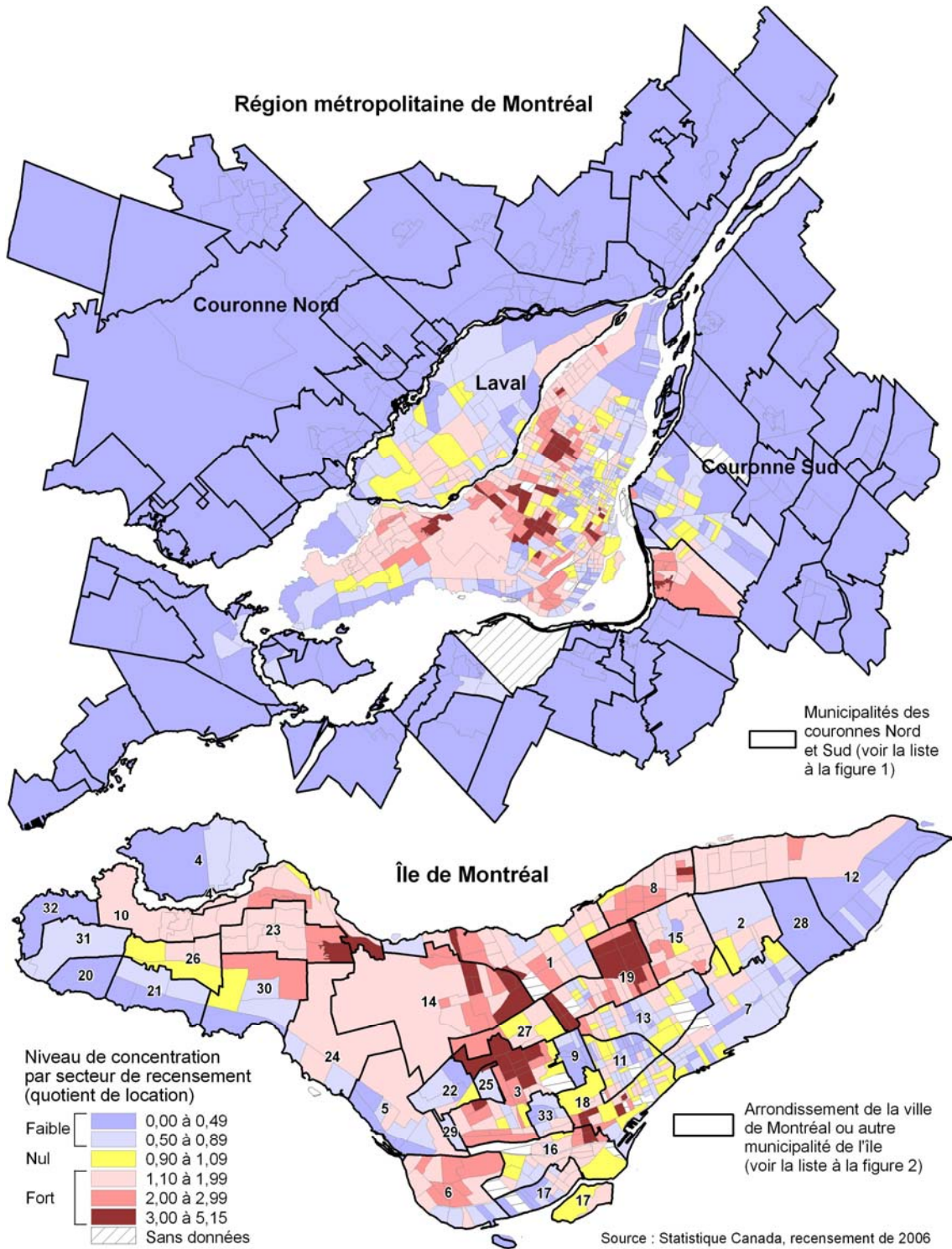
**Figure 3. Répartition spatiale des immigrants dans la métropole et l'Île de Montréal en 2006.**



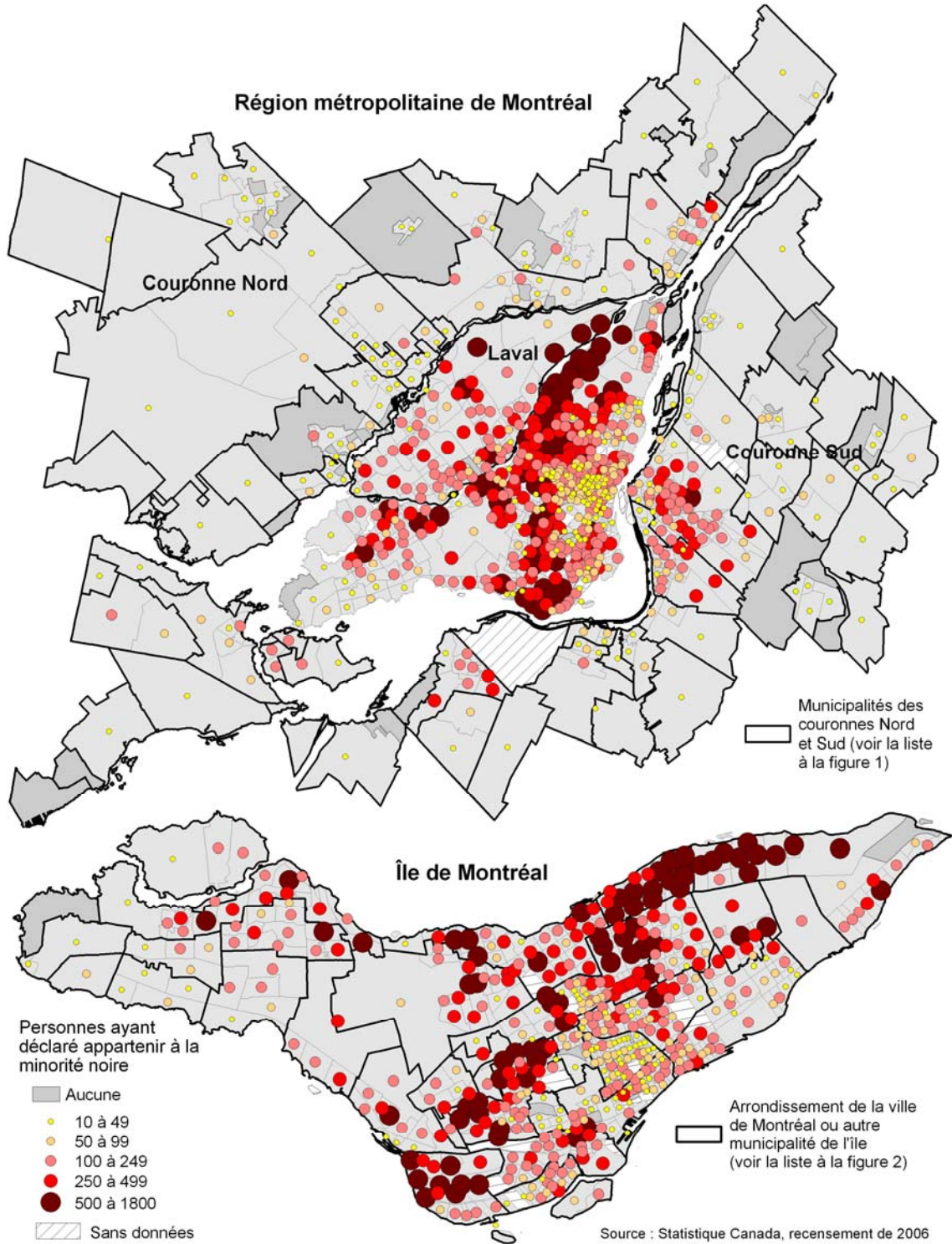
**Figure 4. Concentration spatiale des immigrants dans la métropole et l'Île de Montréal en 2006.**



**Figure 5. Répartition spatiale des minorités visibles dans la métropole et l'Île de Montréal en 2006.**

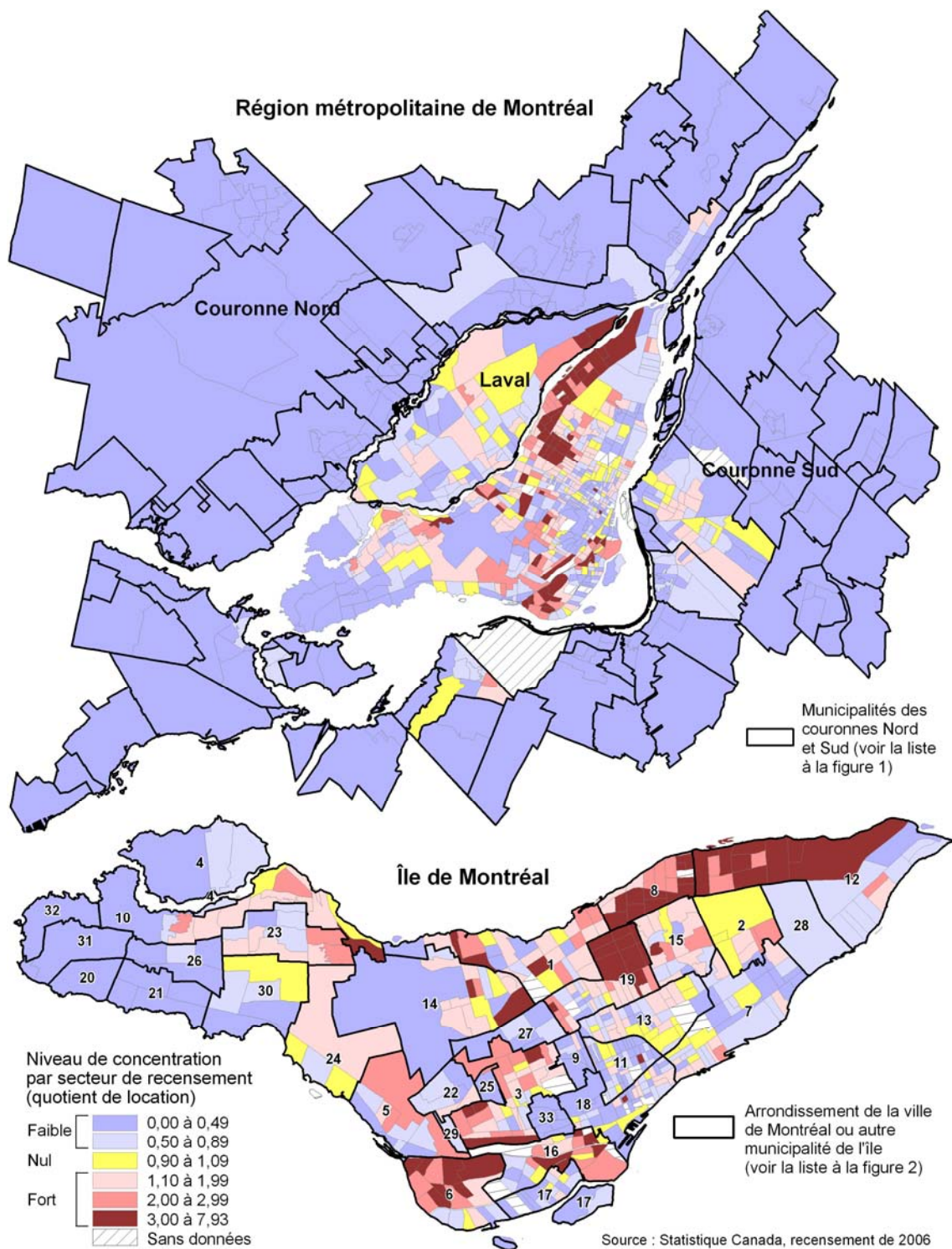


**Figure 6. Concentration spatiale des minorités visibles dans la métropole et l'Île de Montréal en 2006.**

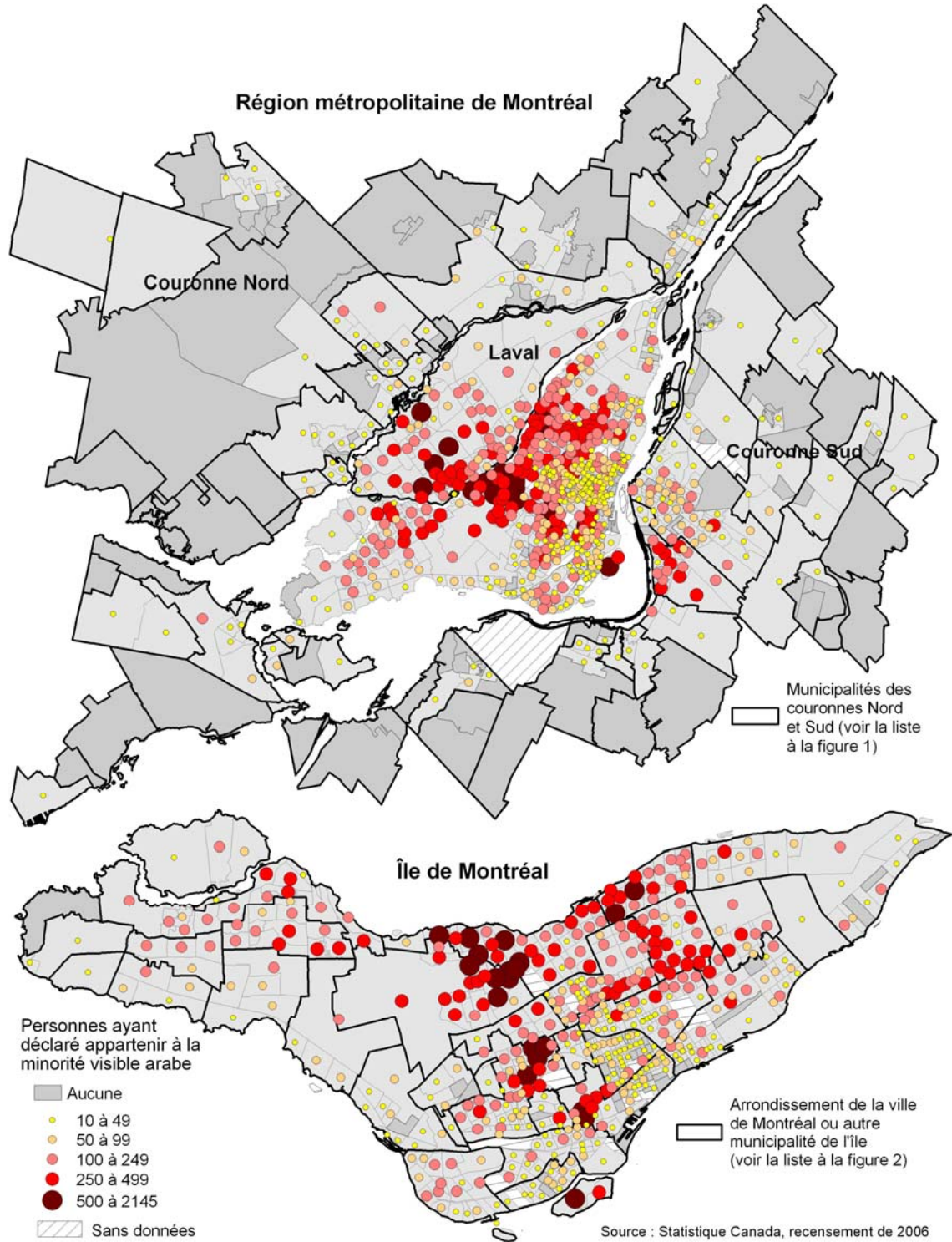


**Figure 7. Répartition spatiale de la minorité visible noire dans la métropole et l'île de Montréal en 2006.**

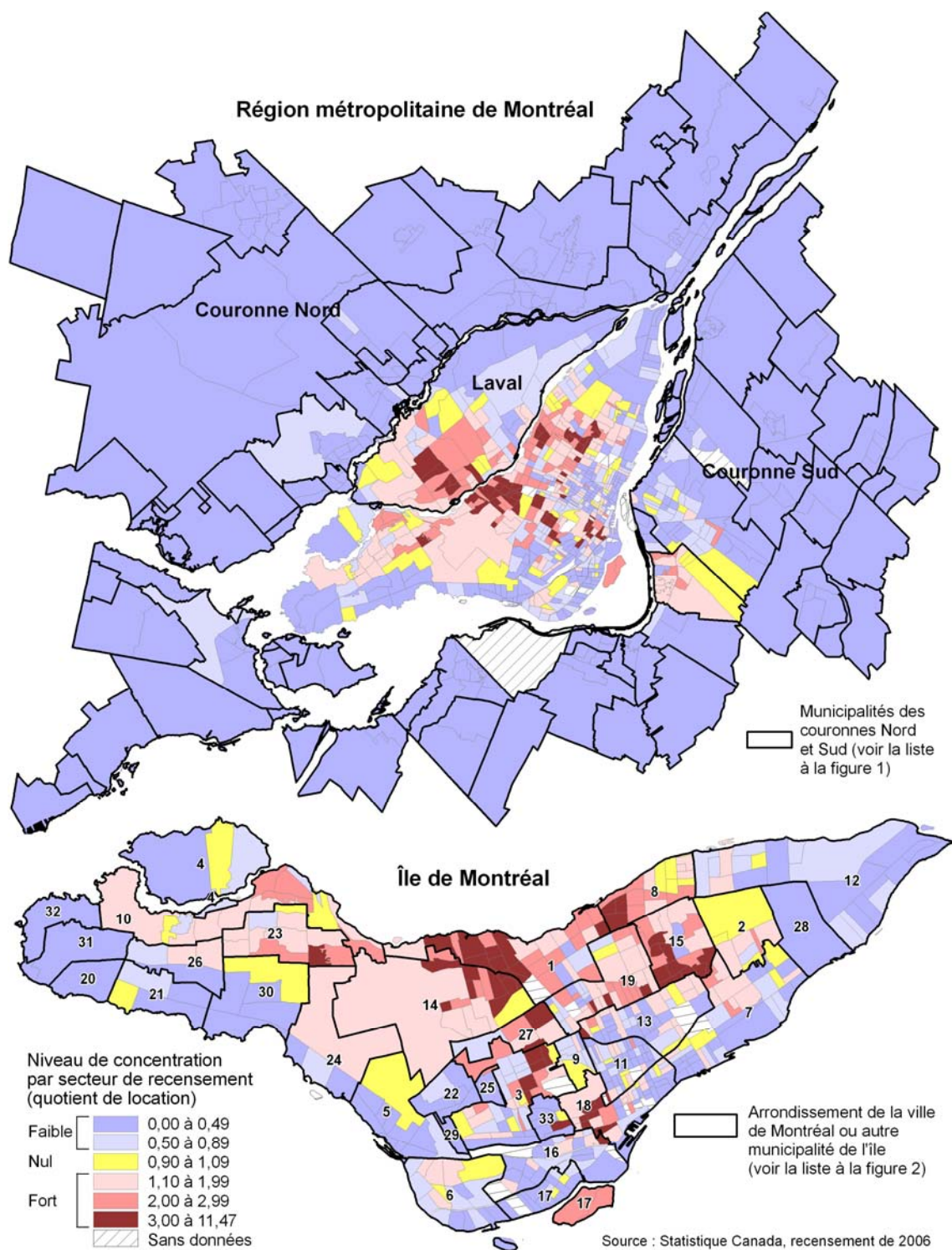




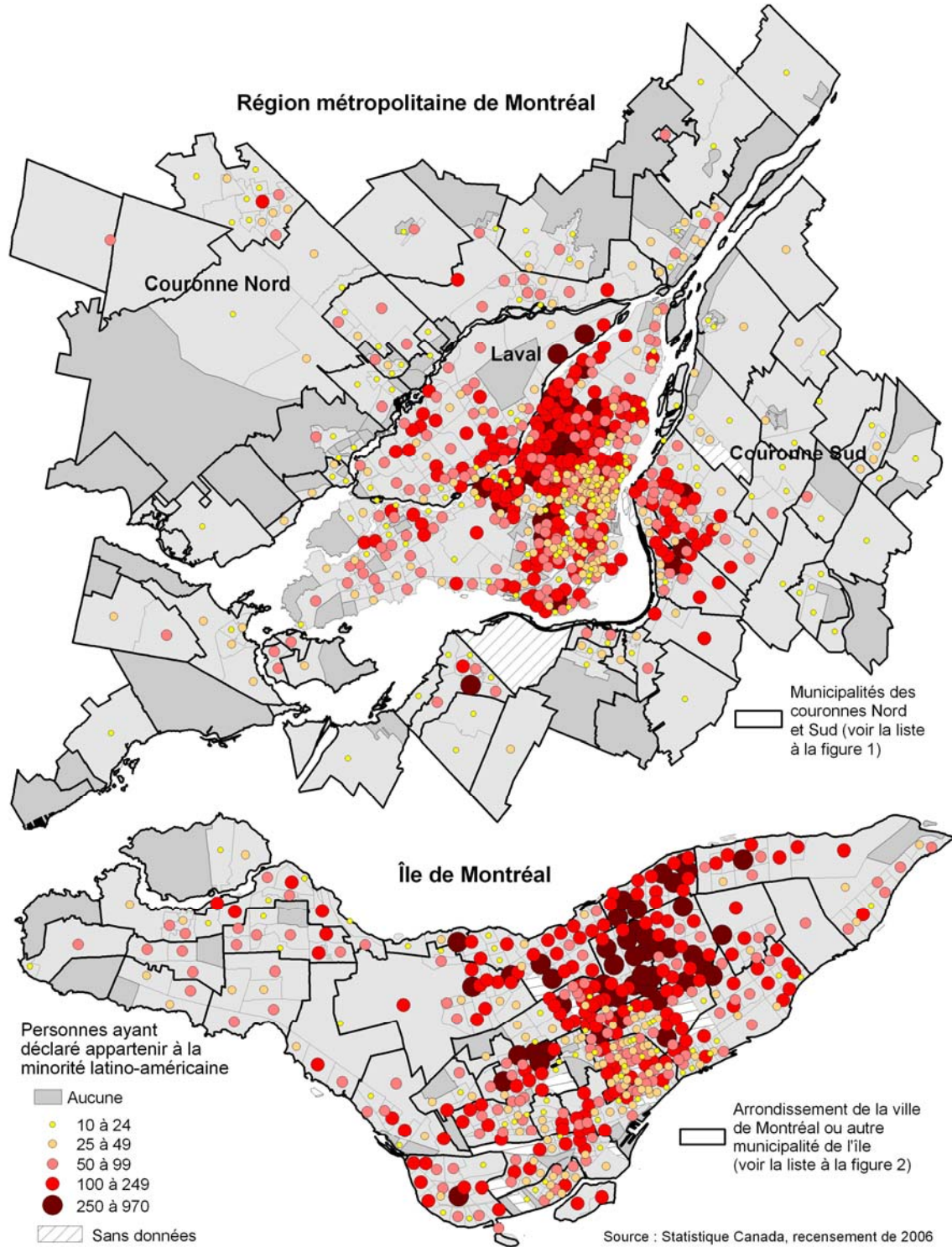
**Figure 8. Concentration spatiale de la minorité visible noire dans la métropole et l'Île de Montréal en 2006.**



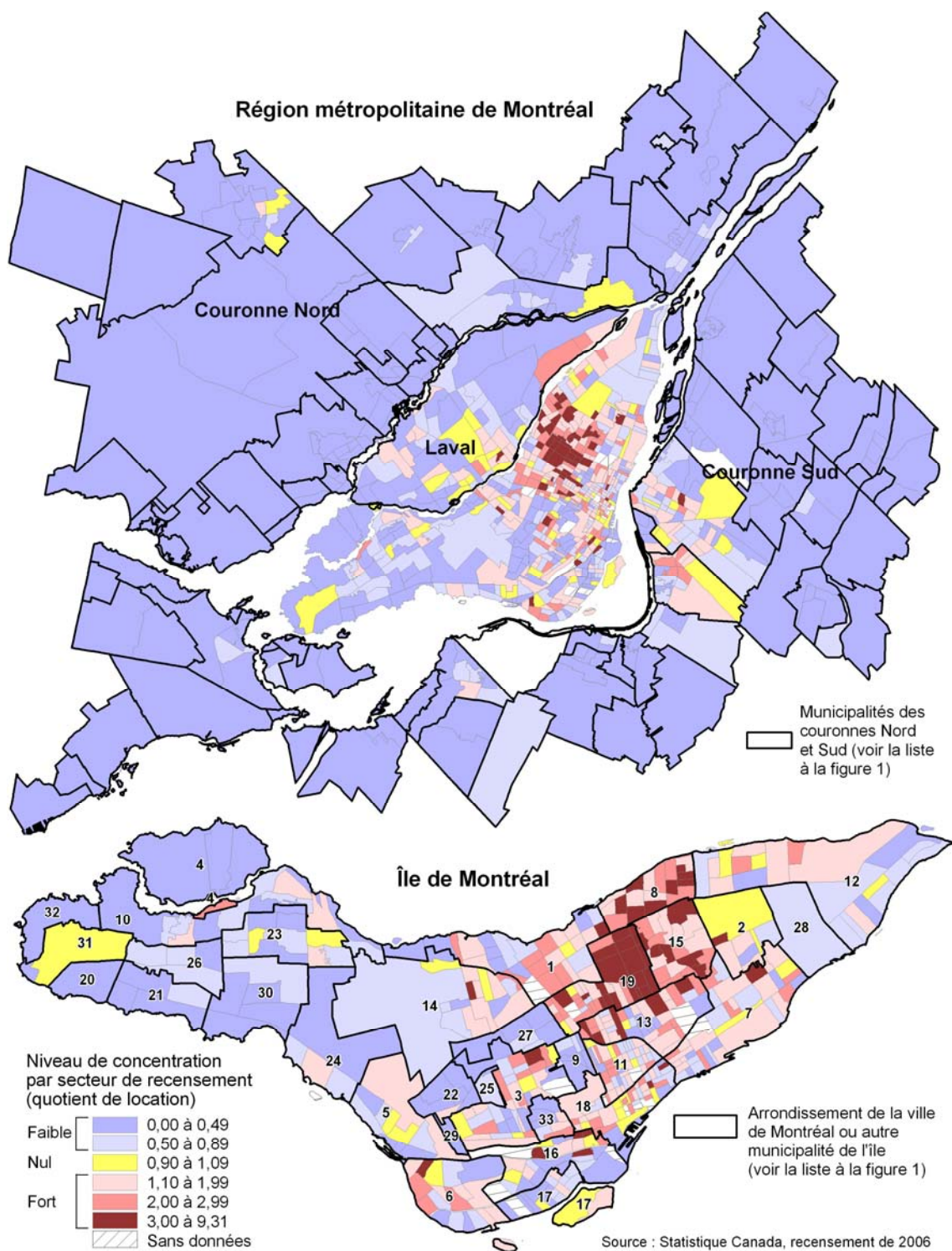
**Figure 9. Répartition spatiale de la minorité visible arabe dans la métropole et l'Île de Montréal en 2006.**



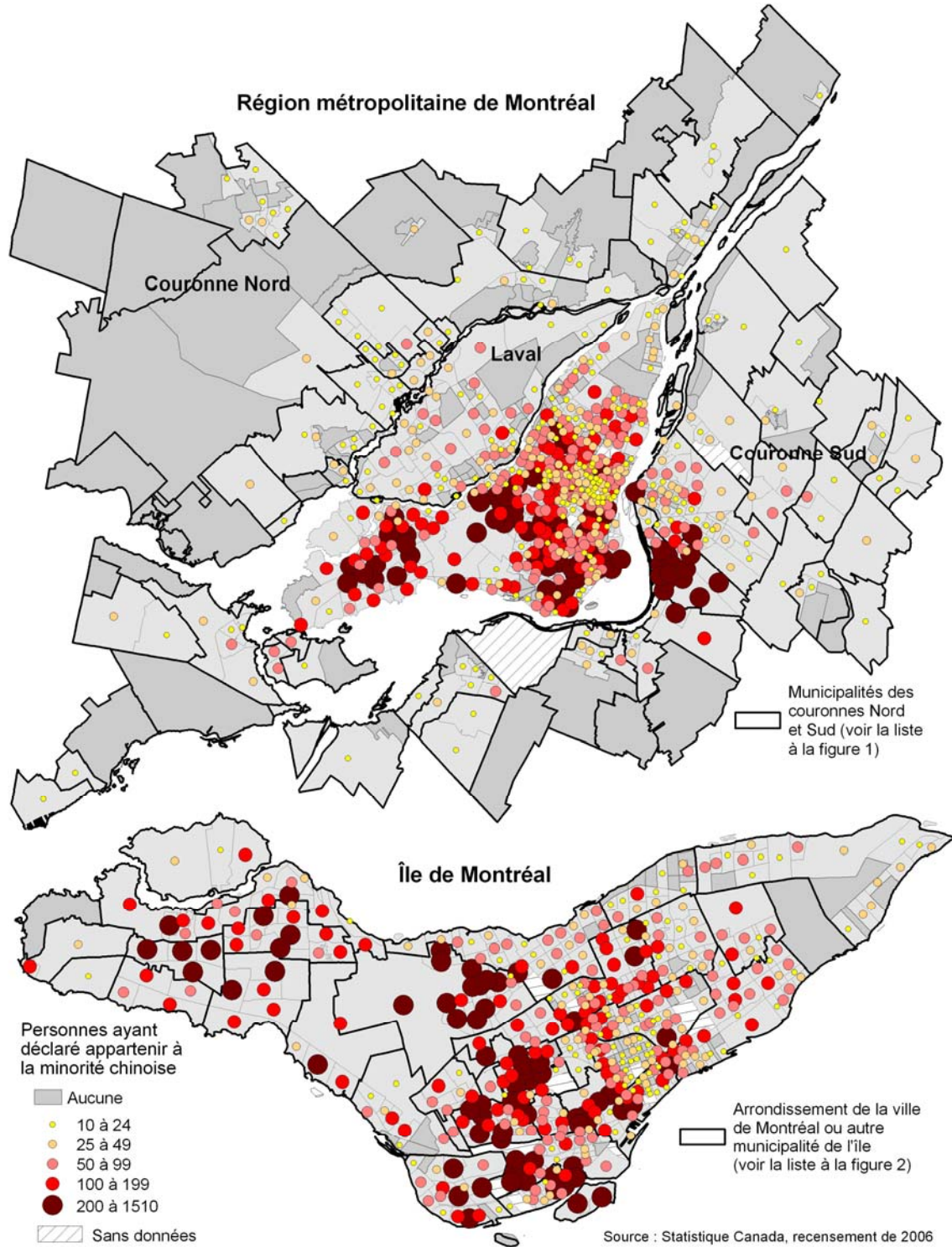
**Figure 10. Concentration spatiale de la minorité visible arabe dans la métropole et l'Île de Montréal en 2006.**



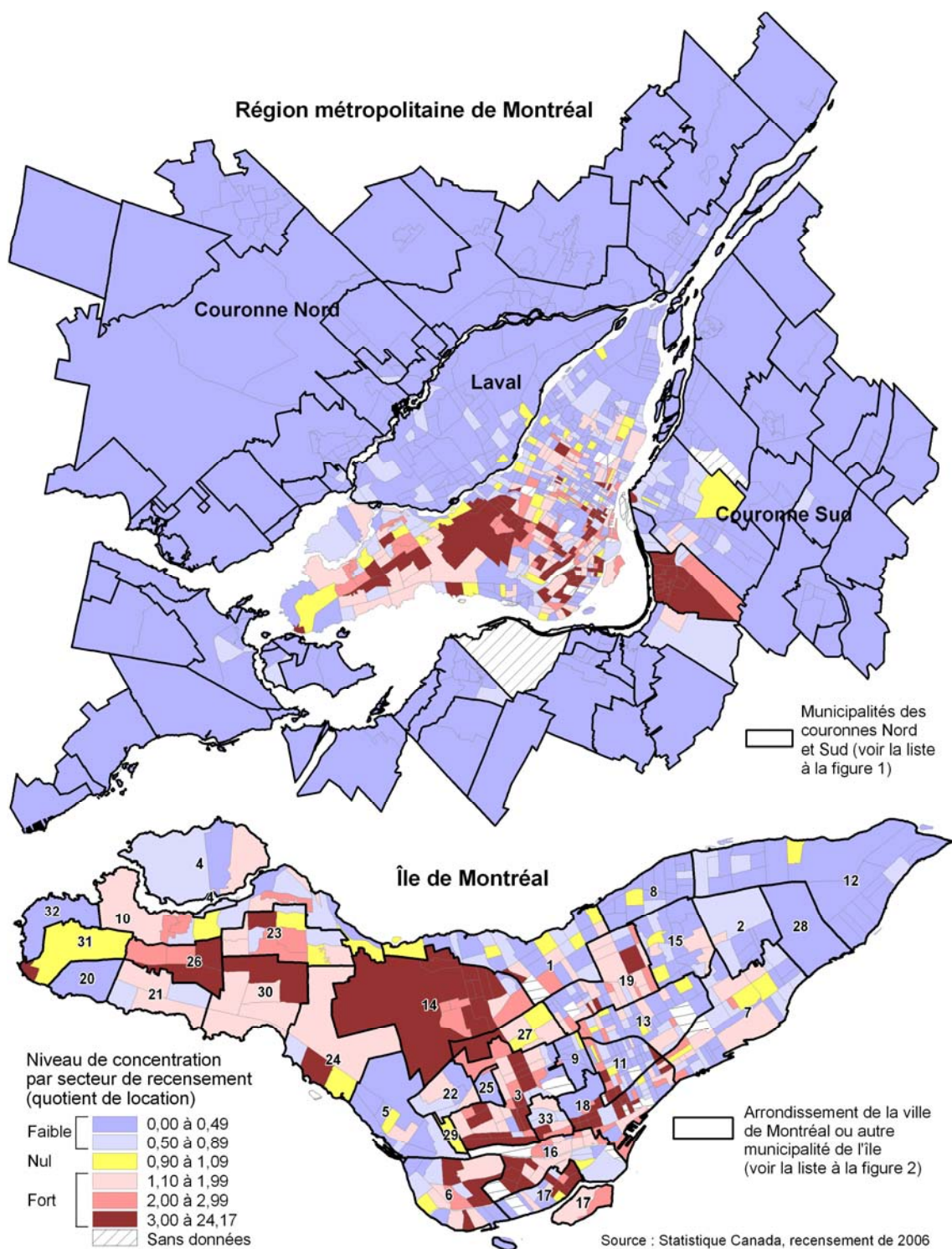
**Figure 11. Répartition spatiale de la minorité visible latino-américaine dans la métropole et l'Île de Montréal en 2006.**



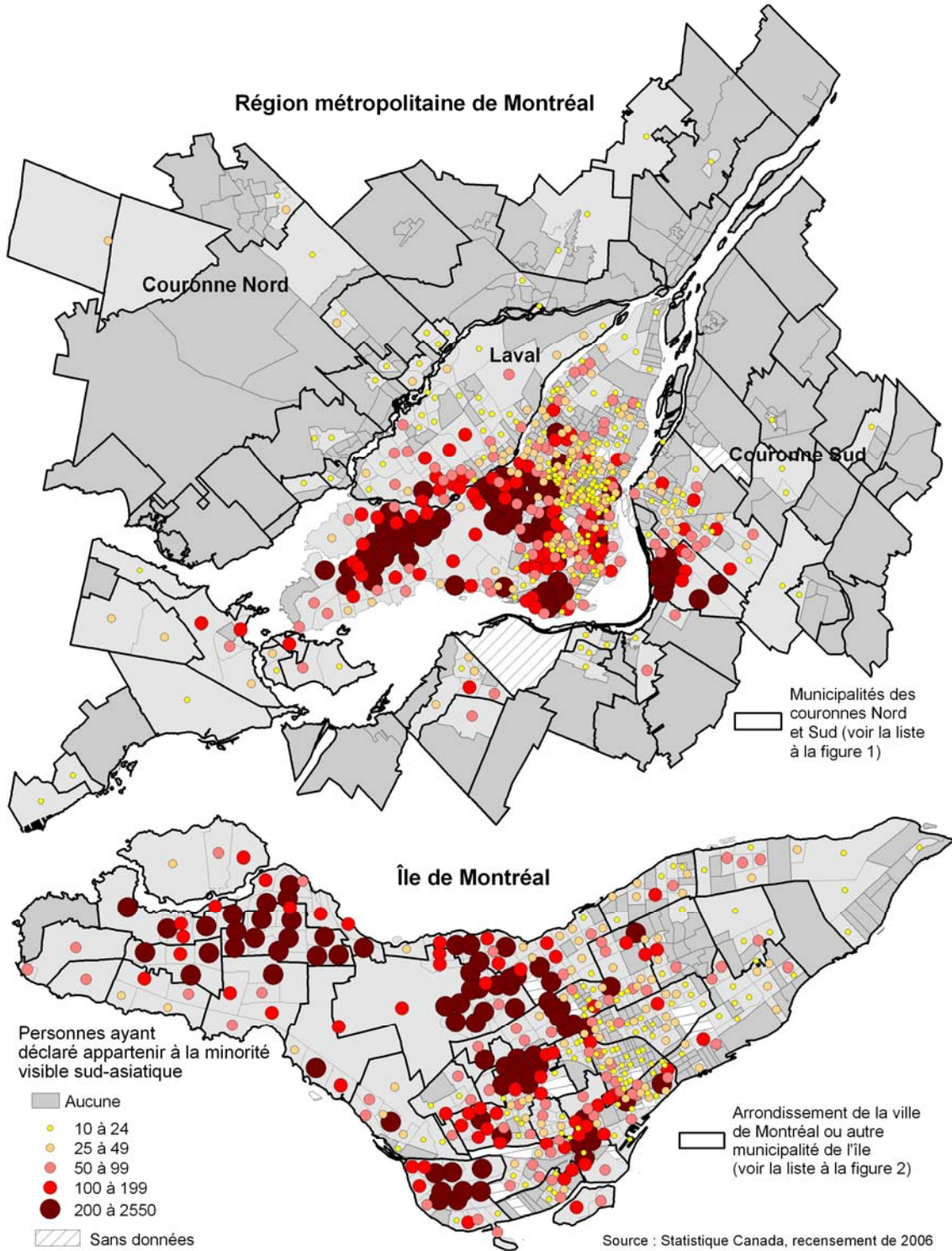
**Figure 12. Concentration spatiale de la minorité visible latino-américaine dans la métropole et l'île de Montréal en 2006.**



**Figure 13. Répartition spatiale de la minorité visible chinoise dans la métropole et l'Île de Montréal en 2006.**

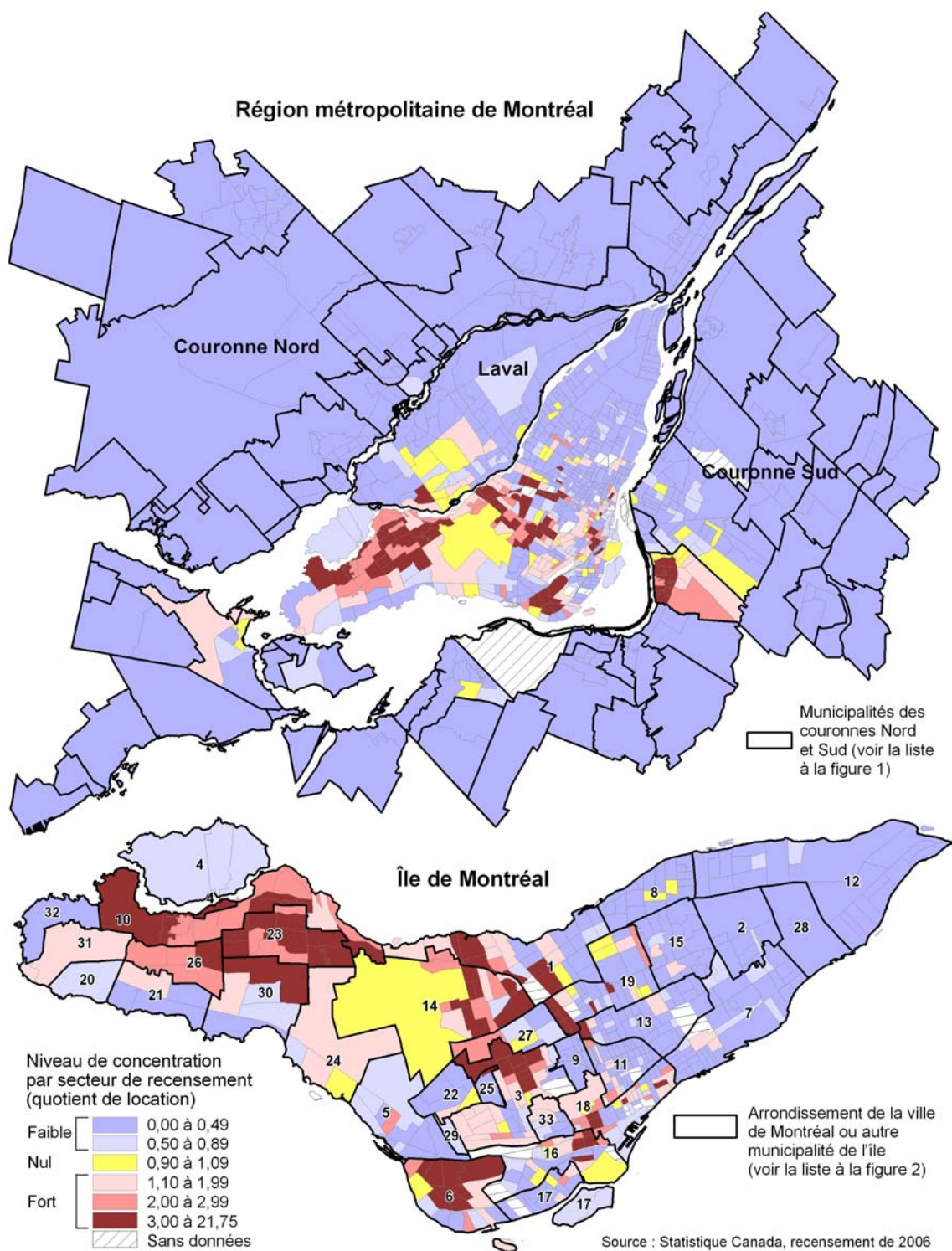


**Figure 14. Concentration spatiale de la minorité visible chinoise dans la métropole et l'Île de Montréal en 2006.**

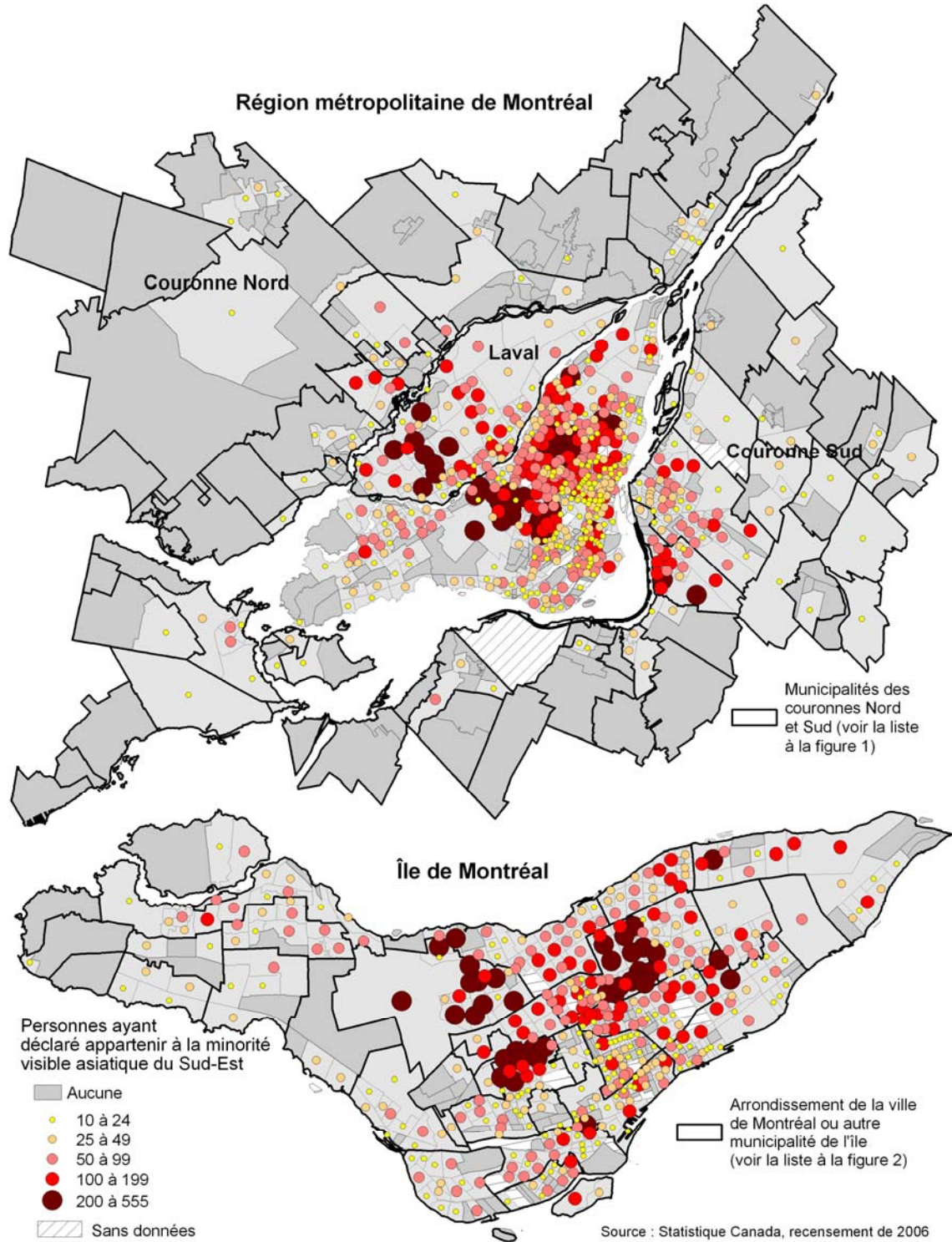


**Figure 15. Répartition spatiale de la minorité visible sud-asiatique dans la métropole et l'île de Montréal en 2006.**

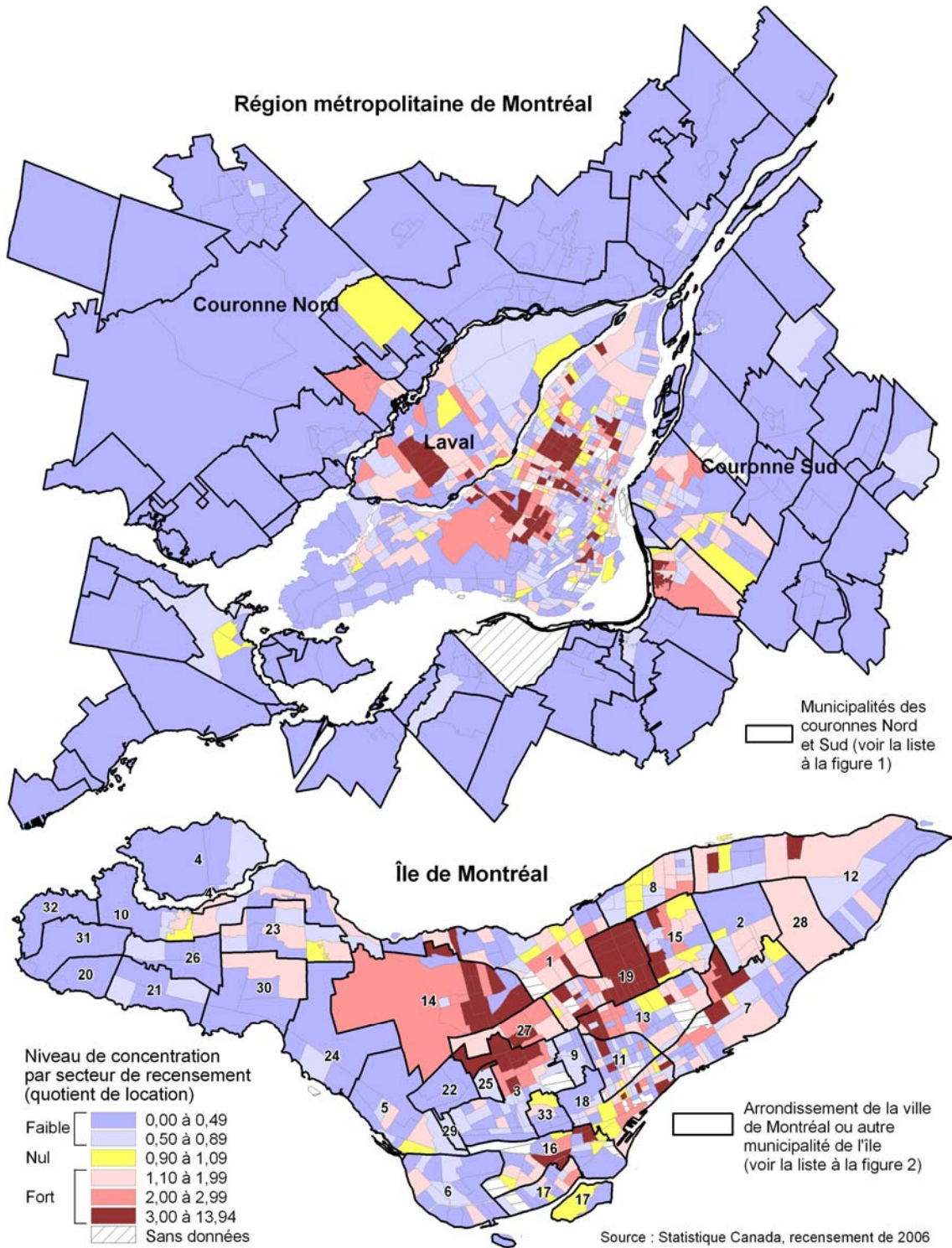




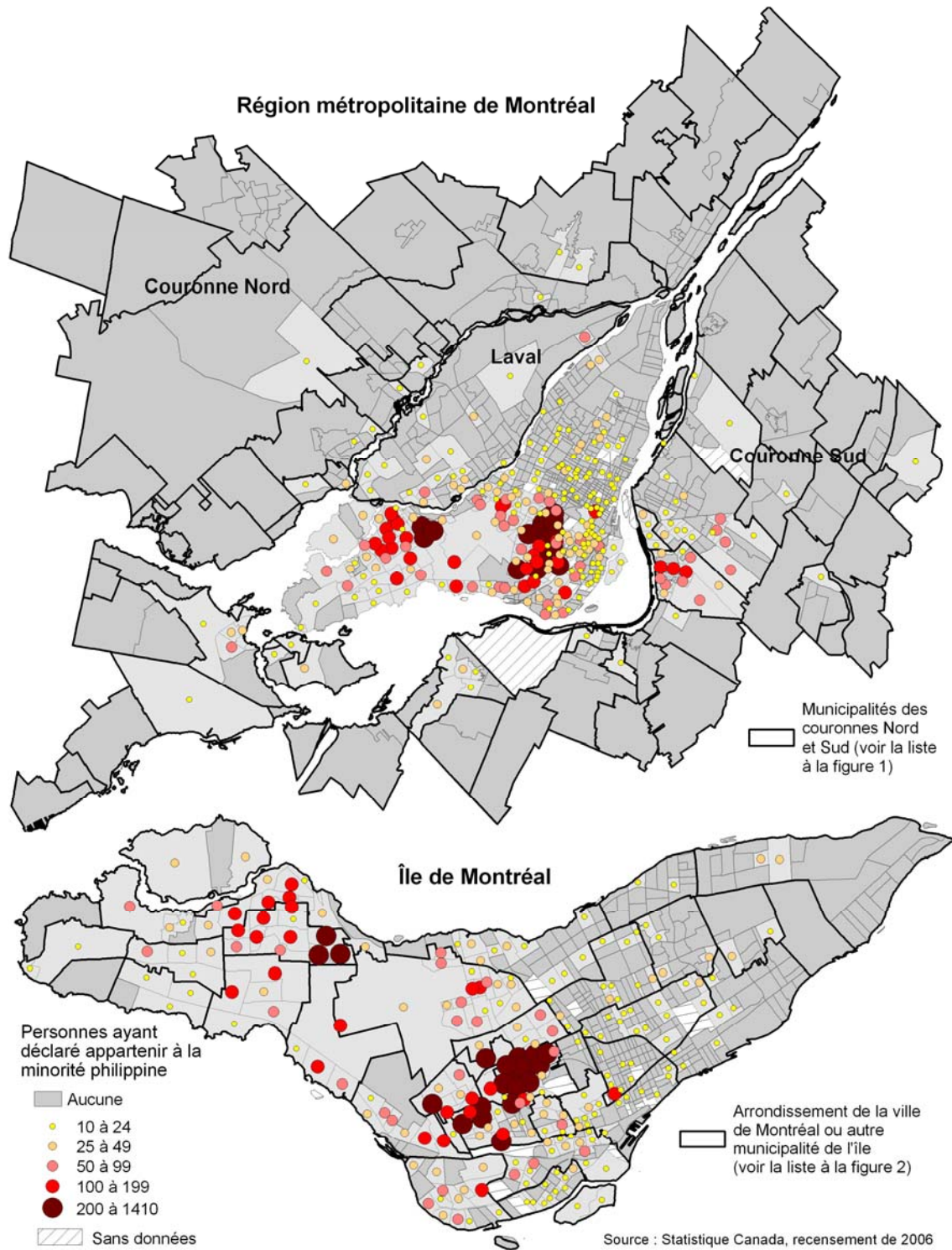
**Figure 16. Concentration spatiale de la minorité visible sud-asiatique dans la métropole et l'île de Montréal en 2006.**



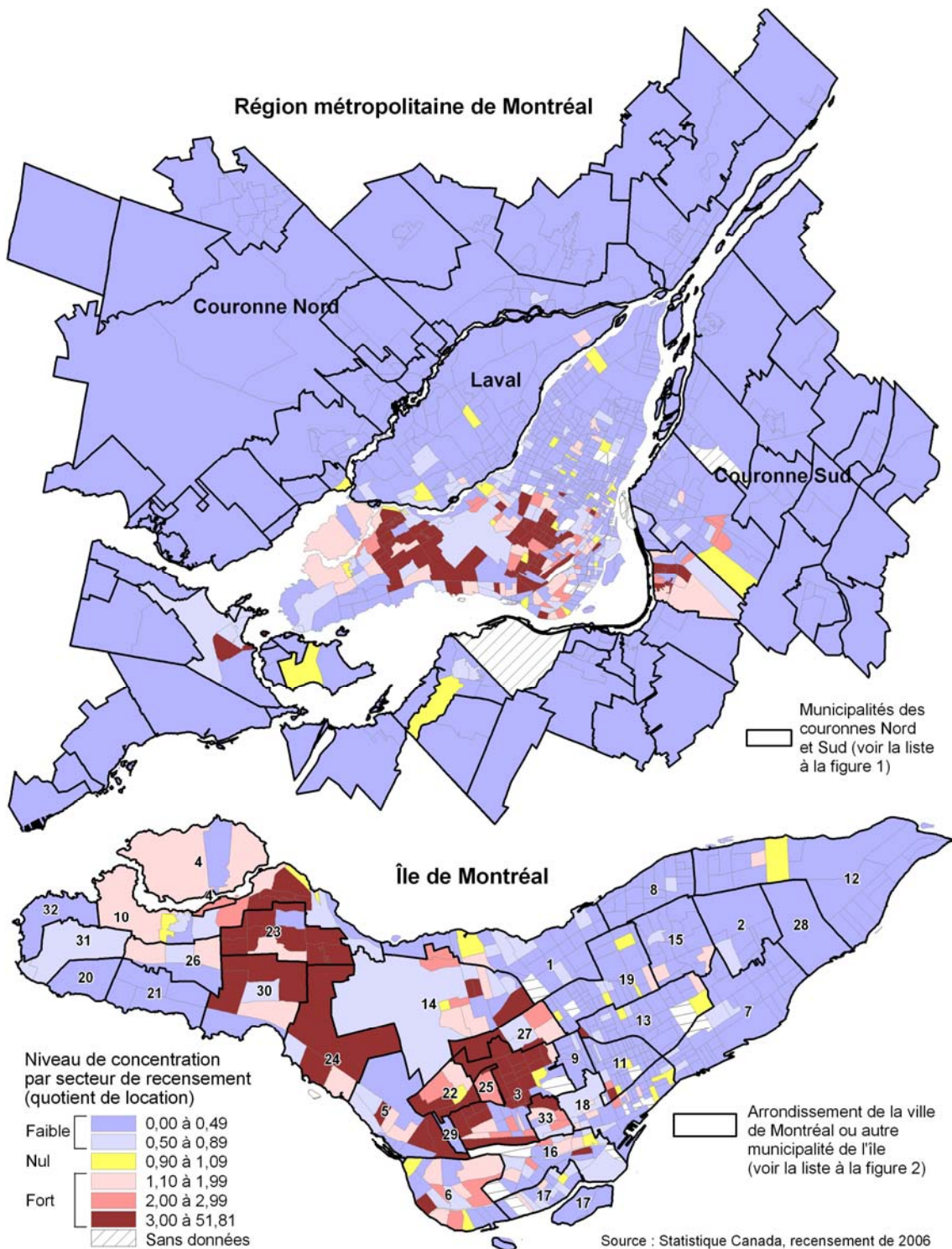
**Figure 17. Répartition spatiale de la minorité visible asiatique du Sud-Est dans la métropole et l'île de Montréal en 2006.**



**Figure 18. Concentration spatiale de la minorité visible asiatique du Sud-Est dans la métropole et l'Île de Montréal en 2006.**



**Figure 19. Répartition spatiale de la minorité visible philippine dans la métropole et l'île de Montréal en 2006.**



**Figure 20. Concentration spatiale de la minorité visible philippine dans la métropole et l'île de Montréal en 2006.**



Tableau 3

## Annexe statistique : répartition des immigrants et des minorités visibles dans les grands secteurs de la région métropolitaine de Montréal en 2006 (effectifs)

N.	Ville ou arrondissement	Population totale	Population immigrante	Ensemble des minorités visibles	Noire	Arabe	Latino-Américaine	Chinoise	Sud-Asiatique	Asiatique du Sud-Est	Philippine	Asiatique occidentale	Coréenne	Japonaise
	<b>Région métropolitaine de Montréal</b>	<b>3 588 520</b>	<b>740 355</b>	<b>590 375</b>	<b>169 065</b>	<b>98 885</b>	<b>75 400</b>	<b>72 015</b>	<b>70 615</b>	<b>44 965</b>	<b>23 510</b>	<b>14 520</b>	<b>4 665</b>	<b>2 985</b>
	Île de Montréal	1 817 640	558 355	453 750	129 330	74 005	56 235	54 305	59 625	32 455	20 730	9 935	3 535	2 165
	Ville de Montréal	1 586 765	487 710	412 375	122 495	67 930	53 665	47 020	50 995	30 675	16 985	8 125	2 530	1 725
1	Ahuntsic-Cartierville	123 615	44 445	34 795	10 455	10 325	3 865	2 140	4 350	2 095	230	515	10	45
2	Anjou	40 510	9 445	6 995	2 780	1 490	1 235	480	100	540	50	145	60	0
3	Côte-des-Neiges–Notre-Dame-de-Grâce	160 995	76 120	66 695	15 820	7 545	4 600	8 185	9 450	4 105	12 095	2 055	775	335
4	L'Île-Bizard–Sainte-Geneviève	17 225	3 080	2 205	485	300	195	255	410	135	130	170	15	0
5	Lachine	40 485	6 595	5 625	2 375	350	680	490	565	335	480	90	45	40
6	LaSalle	73 900	21 340	19 445	7 610	1 400	2 080	2 295	3 785	510	585	290	155	75
7	Mercier–Hochelaga-Maisonneuve	125 440	19 340	16 940	4 895	3 020	3 395	2 285	725	1 980	75	170	60	40
8	Montréal-Nord	82 710	26 925	26 490	14 095	5 130	4 400	435	445	1 040	25	210	10	0
9	Outremont	22 765	5 830	1 910	510	480	185	245	85	120	10	125	10	20
10	Pierrefonds–Roxboro	64 355	20 585	18 430	5 760	2 890	940	1 595	4 280	645	815	655	65	85
11	Plateau-Mont-Royal	96 080	22 270	13 785	2 775	1 900	2 755	2 425	1 105	1 055	190	310	255	440
12	Rivière-des-Prairies–Pointe-aux-Trembles	102 655	20 830	17 975	11 690	1 445	2 275	600	320	1 235	70	50	35	0
13	Rosemont–La Petite-Patrie	131 415	26 325	21 105	6 015	3 370	5 160	2 200	1 020	2 440	180	30	70	50
14	Saint-Laurent	83 865	42 385	34 770	4 910	9 535	2 015	6 575	4 955	3 575	885	1 075	115	120
15	Saint-Léonard	71 475	29 570	17 965	5 020	5 405	4 205	795	355	1 445	80	360	0	0
16	Sud-Ouest	68 220	15 995	16 305	5 675	1 280	1 630	2 730	2 545	1 160	455	255	145	40
17	Verdun	64 855	12 575	10 425	1 745	1 520	1 045	3 765	695	605	180	285	300	90
18	Ville-Marie	74 210	22 960	21 165	2 980	4 465	2 300	5 535	2 690	1 190	240	700	385	250
19	Villeray–Saint-Michel–Parc-Extension	141 990	61 095	59 350	16 900	6 080	10 705	3 990	13 115	6 465	210	635	20	95
20	Baie-D'Urfé	3 890	915	290	50	25	0	20	65	0	0	55	40	25
21	Beaconsfield	19 065	4 315	1 610	135	275	125	400	255	110	40	105	15	35
22	Côte-Saint-Luc	29 255	13 415	3 920	950	235	350	430	330	50	665	405	405	30
23	Dollard-des-Ormeaux	48 680	18 040	15 030	2 735	2 330	620	1 575	4 785	475	1 600	355	70	75
24	Dorval	17 875	4 570	3 425	855	340	265	825	495	65	355	90	50	45
25	Hampstead	6 995	2 030	655	145	35	80	55	50	45	130	40	70	0
26	Kirkland	20 465	5 200	3 815	310	525	215	1 200	1 050	60	130	165	60	0
27	Mont-Royal	20 405	7 300	4 130	435	1 280	125	695	280	625	240	200	95	40
28	Montréal-Est	3 695	260	265	125	10	50	0	0	85	0	0	0	0
29	Montréal-Ouest	5 170	1 165	460	160	15	0	95	75	45	10	35	0	0
30	Pointe-Claire	29 865	6 830	4 415	710	385	250	1 200	860	130	355	45	95	100
31	Sainte-Anne-de-Bellevue	4 765	680	560	50	60	65	210	120	10	20	0	35	0
32	Senneville	955	135	25	0	0	0	0	0	0	0	0	0	15
33	Westmount	19 795	5 790	2 775	175	560	425	580	265	80	200	315	70	75
34	Laval	364 580	73 525	51 655	16 860	14 010	6 275	2 235	3 310	5 510	410	1 660	140	105
35	Couronne Nord	586 345	22 345	14 155	5 185	1 880	3 030	1 345	375	1 455	125	40	80	160
36	Couronne Sud	813 495	83 940	68 355	17 155	8 410	9 575	13 025	6 875	5 200	1 970	2 680	670	335

Source : recensement de 2006 de Statistique Canada.

**Tableau 4**  
**Annexe statistique : répartition des immigrants et des minorités visibles dans les grands secteurs de la région métropolitaine de Montréal en 2006**  
**(pourcentages en colonne)**

N.	Ville ou arrondissement	Population totale	Population immigrante	Ensemble des minorités visibles	Noire	Arabe	Latino-Américaine	Chinoise	Sud-Asiatique	Asiatique du Sud-Est	Philippine	Asiatique occidentale	Coréenne	Japonaise
	<b>Région métropolitaine de Montréal</b>	<b>3 588 520</b>	<b>740 355</b>	<b>590 375</b>	<b>169 065</b>	<b>98 885</b>	<b>75 400</b>	<b>72 015</b>	<b>70 615</b>	<b>44 965</b>	<b>23 510</b>	<b>14 520</b>	<b>4 665</b>	<b>2 985</b>
	Île de Montréal	50,65	75,42	76,86	76,50	74,84	74,58	75,41	84,44	72,18	88,18	68,42	75,78	72,53
	Ville de Montréal	44,22	65,88	69,85	72,45	68,70	71,17	65,29	72,22	68,22	72,25	55,96	54,23	57,79
1	Ahuntsic-Cartierville	3,44	6,00	5,89	6,18	10,44	5,13	2,97	6,16	4,66	0,98	3,55	0,21	1,51
2	Anjou	1,13	1,28	1,18	1,64	1,51	1,64	0,67	0,14	1,20	0,21	1,00	1,29	0,00
3	Côte-des-Neiges-Notre-Dame-de-Grâce	4,49	10,28	11,30	9,36	7,63	6,10	11,37	13,38	9,13	51,45	14,15	16,61	11,22
4	L'Île-Bizard-Sainte-Geneviève	0,48	0,42	0,37	0,29	0,30	0,26	0,35	0,58	0,30	0,55	1,17	0,32	0,00
5	Lachine	1,13	0,89	0,95	1,40	0,35	0,90	0,68	0,80	0,75	2,04	0,62	0,96	1,34
6	LaSalle	2,06	2,88	3,29	4,50	1,42	2,76	3,19	5,36	1,13	2,49	2,00	3,32	2,51
7	Mercier-Hochelaga-Maisonneuve	3,50	2,61	2,87	2,90	3,05	4,50	3,17	1,03	4,40	0,32	1,17	1,29	1,34
8	Montréal-Nord	2,30	3,64	4,49	8,34	5,19	5,84	0,60	0,63	2,31	0,11	1,45	0,21	0,00
9	Outremont	0,63	0,79	0,32	0,30	0,49	0,25	0,34	0,12	0,27	0,04	0,86	0,21	0,67
10	Pierrefonds-Roxboro	1,79	2,78	3,12	3,41	2,92	1,25	2,21	6,06	1,43	3,47	4,51	1,39	2,85
11	Plateau-Mont-Royal	2,68	3,01	2,33	1,64	1,92	3,65	3,37	1,56	2,35	0,81	2,13	5,47	14,74
12	Rivière-des-Prairies-Pointe-aux-Trembles	2,86	2,81	3,04	6,91	1,46	3,02	0,83	0,45	2,75	0,30	0,34	0,75	0,00
13	Rosemont-La Petite-Patrie	3,66	3,56	3,57	3,56	3,41	6,84	3,05	1,44	5,43	0,77	0,21	1,50	1,68
14	Saint-Laurent	2,34	5,72	5,89	2,90	9,64	2,67	9,13	7,02	7,95	3,76	7,40	2,47	4,02
15	Saint-Léonard	1,99	3,99	3,04	2,97	5,47	5,58	1,10	0,50	3,21	0,34	2,48	0,00	0,00
16	Sud-Ouest	1,90	2,16	2,76	3,36	1,29	2,16	3,79	3,60	2,58	1,94	1,76	3,11	1,34
17	Verdun	1,81	1,70	1,77	1,03	1,54	1,39	5,23	0,98	1,35	0,77	1,96	6,43	3,02
18	Ville-Marie	2,07	3,10	3,59	1,76	4,52	3,05	7,69	3,81	2,65	1,02	4,82	8,25	8,38
19	Villeray-Saint-Michel-Parc-Extension	3,96	8,25	10,05	10,00	6,15	14,20	5,54	18,57	14,38	0,89	4,37	0,43	3,18
20	Baie-D'Urfé	0,11	0,12	0,05	0,03	0,03	0,00	0,03	0,09	0,00	0,00	0,38	0,86	0,84
21	Beaconsfield	0,53	0,58	0,27	0,08	0,28	0,17	0,56	0,36	0,24	0,17	0,72	0,32	1,17
22	Côte-Saint-Luc	0,82	1,81	0,66	0,56	0,24	0,46	0,60	0,47	0,11	2,83	2,79	8,68	1,01
23	Dollard-des-Ormeaux	1,36	2,44	2,55	1,62	2,36	0,82	2,19	6,78	1,06	6,81	2,44	1,50	2,51
24	Dorval	0,50	0,62	0,58	0,51	0,34	0,35	1,15	0,70	0,14	1,51	0,62	1,07	1,51
25	Hampstead	0,19	0,27	0,11	0,09	0,04	0,11	0,08	0,07	0,10	0,55	0,28	1,50	0,00
26	Kirkland	0,57	0,70	0,65	0,18	0,53	0,29	1,67	1,49	0,13	0,55	1,14	1,29	0,00
27	Mont-Royal	0,57	0,99	0,70	0,26	1,29	0,17	0,97	0,40	1,39	1,02	1,38	2,04	1,34
28	Montréal-Est	0,10	0,04	0,04	0,07	0,01	0,07	0,00	0,00	0,19	0,00	0,00	0,00	0,00
29	Montréal-Ouest	0,14	0,16	0,08	0,09	0,02	0,00	0,13	0,11	0,10	0,04	0,24	0,00	0,00
30	Pointe-Claire	0,83	0,92	0,75	0,42	0,39	0,33	1,67	1,22	0,29	1,51	0,31	2,04	3,35
31	Sainte-Anne-de-Bellevue	0,13	0,09	0,09	0,03	0,06	0,09	0,29	0,17	0,02	0,09	0,00	0,75	0,00
32	Senneville	0,03	0,02	0,00	0,00	0,00	0,00	0,00	0,00	0,00	0,00	0,00	0,00	0,50
33	Westmount	0,55	0,78	0,47	0,10	0,57	0,56	0,81	0,38	0,18	0,85	2,17	1,50	2,51
34	Laval	10,16	9,93	8,75	9,97	14,17	8,32	3,10	4,69	12,25	1,74	11,43	3,00	3,52
35	Couronne Nord	16,34	3,02	2,40	3,07	1,90	4,02	1,87	0,53	3,24	0,53	0,28	1,71	5,36
36	Couronne Sud	22,67	11,34	11,58	10,15	8,50	12,70	18,09	9,74	11,56	8,38	18,46	14,36	11,22

Source : recensement de 2006 de Statistique Canada.



**Tableau 5**  
**Annexe statistique : répartition des immigrants et des minorités visibles dans les grands secteurs de la région métropolitaine de Montréal en 2006**  
**(pourcentages en ligne)**

N.	Ville ou arrondissement	Population totale	Population immigrante	Ensemble des minorités visibles	Noire	Arabe	Latino-Américaine	Chinoise	Sud-Asiatique	Asiatique du Sud-Est	Philippine	Asiatique occidentale	Coréenne	Japonaise
	<b>Région métropolitaine de Montréal</b>	<b>3 588 520</b>	<b>20,63</b>	<b>16,45</b>	<b>4,71</b>	<b>2,76</b>	<b>2,10</b>	<b>2,01</b>	<b>1,97</b>	<b>1,25</b>	<b>0,66</b>	<b>0,40</b>	<b>0,13</b>	<b>0,08</b>
	Île de Montréal	1 817 640	30,72	24,96	7,12	4,07	3,09	2,99	3,28	1,79	1,14	0,55	0,19	0,12
	Ville de Montréal	1 586 765	30,74	25,99	7,72	4,28	3,38	2,96	3,21	1,93	1,07	0,51	0,16	0,11
1	Ahuntsic-Cartierville	123 615	35,95	28,15	8,46	8,35	3,13	1,73	3,52	1,69	0,19	0,42	0,01	0,04
2	Anjou	40 510	23,32	17,27	6,86	3,68	3,05	1,18	0,25	1,33	0,12	0,36	0,15	0,00
3	Côte-des-Neiges-Notre-Dame-de-Grâce	160 995	47,28	41,43	9,83	4,69	2,86	5,08	5,87	2,55	7,51	1,28	0,48	0,21
4	L'Île-Bizard-Sainte-Geneviève	17 225	17,88	12,80	2,82	1,74	1,13	1,48	2,38	0,78	0,75	0,99	0,09	0,00
5	Lachine	40 485	16,29	13,89	5,87	0,86	1,68	1,21	1,40	0,83	1,19	0,22	0,11	0,10
6	LaSalle	73 900	28,88	26,31	10,30	1,89	2,81	3,11	5,12	0,69	0,79	0,39	0,21	0,10
7	Mercier-Hochelaga-Maisonneuve	125 440	15,42	13,50	3,90	2,41	2,71	1,82	0,58	1,58	0,06	0,14	0,05	0,03
8	Montréal-Nord	82 710	32,55	32,03	17,04	6,20	5,32	0,53	0,54	1,26	0,03	0,25	0,01	0,00
9	Outremont	22 765	25,61	8,39	2,24	2,11	0,81	1,08	0,37	0,53	0,04	0,55	0,04	0,09
10	Pierrefonds-Roxboro	64 355	31,99	28,64	8,95	4,49	1,46	2,48	6,65	1,00	1,27	1,02	0,10	0,13
11	Plateau-Mont-Royal	96 080	23,18	14,35	2,89	1,98	2,87	2,52	1,15	1,10	0,20	0,32	0,27	0,46
12	Rivière-des-Prairies-Pointe-aux-Trembles	102 655	20,29	17,51	11,39	1,41	2,22	0,58	0,31	1,20	0,07	0,05	0,03	0,00
13	Rosemont-La Petite-Patrie	131 415	20,03	16,06	4,58	2,56	3,93	1,67	0,78	1,86	0,14	0,02	0,05	0,04
14	Saint-Laurent	83 865	50,54	41,46	5,85	11,37	2,40	7,84	5,91	4,26	1,06	1,28	0,14	0,14
15	Saint-Léonard	71 475	41,37	25,13	7,02	7,56	5,88	1,11	0,50	2,02	0,11	0,50	0,00	0,00
16	Sud-Ouest	68 220	23,45	23,90	8,32	1,88	2,39	4,00	3,73	1,70	0,67	0,37	0,21	0,06
17	Verdun	64 855	19,39	16,07	2,69	2,34	1,61	5,81	1,07	0,93	0,28	0,44	0,46	0,14
18	Ville-Marie	74 210	30,94	28,52	4,02	6,02	3,10	7,46	3,62	1,60	0,32	0,94	0,52	0,34
19	Villeray-Saint-Michel-Parc-Extension	141 990	43,03	41,80	11,90	4,28	7,54	2,81	9,24	4,55	0,15	0,45	0,01	0,07
20	Baie-D'Urfé	3 890	23,52	7,46	1,29	0,64	0,00	0,51	1,67	0,00	0,00	1,41	1,03	0,64
21	Beaconsfield	19 065	22,63	8,44	0,71	1,44	0,66	2,10	1,34	0,58	0,21	0,55	0,08	0,18
22	Côte-Saint-Luc	29 255	45,86	13,40	3,25	0,80	1,20	1,47	1,13	0,17	2,27	1,38	1,38	0,10
23	Dollard-des-Ormeaux	48 680	37,06	30,88	5,62	4,79	1,27	3,24	9,83	0,98	3,29	0,73	0,14	0,15
24	Dorval	17 875	25,57	19,16	4,78	1,90	1,48	4,62	2,77	0,36	1,99	0,50	0,28	0,25
25	Hampstead	6 995	29,02	9,36	2,07	0,50	1,14	0,79	0,71	0,64	1,86	0,57	1,00	0,00
26	Kirkland	20 465	25,41	18,64	1,51	2,57	1,05	5,86	5,13	0,29	0,64	0,81	0,29	0,00
27	Mont-Royal	20 405	35,78	20,24	2,13	6,27	0,61	3,41	1,37	3,06	1,18	0,98	0,47	0,20
28	Montréal-Est	3 695	7,04	7,17	3,38	0,27	1,35	0,00	0,00	2,30	0,00	0,00	0,00	0,00
29	Montréal-Ouest	5 170	22,53	8,90	3,09	0,29	0,00	1,84	1,45	0,87	0,19	0,68	0,00	0,00
30	Pointe-Claire	29 865	22,87	14,78	2,38	1,29	0,84	4,02	2,88	0,44	1,19	0,15	0,32	0,33
31	Sainte-Anne-de-Bellevue	4 765	14,27	11,75	1,05	1,26	1,36	4,41	2,52	0,21	0,42	0,00	0,73	0,00
32	Senneville	955	14,14	2,62	0,00	0,00	0,00	0,00	0,00	0,00	0,00	0,00	0,00	1,57
33	Westmount	19 795	29,25	14,02	0,88	2,83	2,15	2,93	1,34	0,40	1,01	1,59	0,35	0,38
34	Laval	364 580	20,17	14,17	4,62	3,84	1,72	0,61	0,91	1,51	0,11	0,46	0,04	0,03
35	Couronne Nord	586 345	3,81	2,41	0,88	0,32	0,52	0,23	0,06	0,25	0,02	0,01	0,01	0,03
36	Couronne Sud	813 495	10,32	8,40	2,11	1,03	1,18	1,60	0,85	0,64	0,24	0,33	0,08	0,04

Source : recensement de 2006 de Statistique Canada.