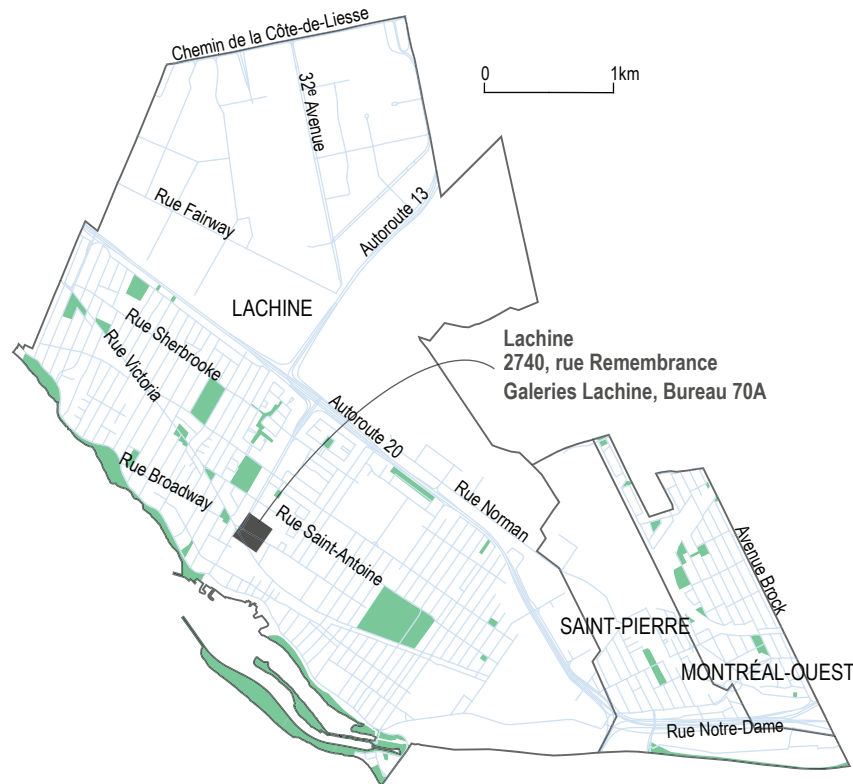


Synthèse des portraits socioéconomiques des territoires de CLE de l'île de Montréal Territoire Lachine



Équipe de recherche

Philippe Apparicio, professeur
Martin Gagnon, agent de recherche
Elyse Massé, assistante de recherche
Geneviève Tremblay, stagiaire
Cindy Rojas, technicienne en arts graphiques

Étude réalisée par le centre

Urbanisation Culture Société de
l'Institut national de la recherche scientifique

Pour la Direction régionale d'Emploi-Québec
de l'Île-de-Montréal
Daniel Lalonde, chargé de projet

Novembre 2009

INSTITUT NATIONAL DE LA RECHERCHE SCIENTIFIQUE

Centre - Urbanisation Culture Société
385, rue Sherbrooke Est
Montréal (Québec) H2X 1E3

Téléphone : 514 499-4000
Télécopieur : 514 499-4065

www.ucs.inrs.ca

EMPLOI-QUÉBEC

Direction régionale d'Emploi-Québec de l'Île-de-Montréal
276, rue Saint-Jacques, mezzanine
Montréal (Québec) H2Y 1N3

Téléphone : 514 725-5221

www.emploiquebec.net/montreal

TABLE DES MATIÈRES

PARTICULARITÉS DU TERRITOIRE PAR RAPPORT À L'ÎLE DE MONTRÉAL	1	SITUATION DES PERSONNES NÉES HORS CANADA OU DES PERSONNES ISSUES DES MINORITÉS VISIBLES	3
CHANGEMENTS MAJEURS DEPUIS LE RECENSEMENT PRÉCÉDENT	1		
FAITS SAILLANTS DES GRANDES SECTIONS DU PORTRAIT DU TERRITOIRE	2		

NOTE

Ce document constitue une synthèse du Portrait socioéconomique du territoire Lachine du Centre local d'emploi de LaSalle. Ce portrait contient des informations, définitions, notes et avertissements qu'il pourrait être souhaitable de consulter afin de prendre connaissance des particularités de certains thèmes d'analyse, groupes statistiques ou variables étudiées.

PARTICULARITÉS DU TERRITOIRE PAR RAPPORT À L'ÎLE DE MONTRÉAL

- **Une population moins scolarisée** : elle est composée d'une part plus élevée de non-diplômés (24,1% contre 21,5%) et d'une part plus faible de personnes possédant une formation universitaire, en 2006 (25,6% contre 31,8%).
- **Un revenu supérieur** : le revenu total médian de la population de 15 ans et plus sur le territoire Lachine dépasse celui de l'île (25 499 \$ contre 22 212 \$).
- **Des parts plus faibles de la population née hors Canada vivant sous les seuils de faible revenu** : en proportion, beaucoup moins de personnes nées hors Canada vivent sous les seuils de faible revenu définis par Statistique Canada que sur l'île, en 2005 (27,1% contre 47,9%).
- **Une plus forte présence des Noirs dans la population de 15 ans et plus issue des minorités visibles** : ils constituent, en 2006, 40,1% des effectifs sur le territoire Lachine, beaucoup plus que sur l'île (27,6%).
- **Une très faible diminution du nombre de prestataires de l'assurance-emploi** : les effectifs mensuels moyens ont diminué de 0,9% sur le territoire Lachine, entre 2000-2001 et 2006-2007, beaucoup moins que sur l'île (-6,9%).

CHANGEMENTS MAJEURS DEPUIS LE RECENSEMENT PRÉCÉDENT

- **Une croissance très marquée de la population totale issue des minorités visibles** : leur nombre a augmenté de plus de la moitié entre 2001 et 2006 sur le territoire Lachine (57,7% contre 21% sur l'île). Chez les personnes de 15 ans et plus, les groupes des Noirs et des Latino-Américains affichent en particulier des croissances respectives de 69,4% et 111,1%.
- **Deux fois plus de familles monoparentales dont le chef est un homme** : depuis 2001, leur nombre a crû de 101,4% sur le territoire Lachine (contre 7,5% sur l'île), si bien qu'elles comptent pour le quart des familles monoparentales en 2006 (25,2% contre 17,1% pour l'île).
- **Une forte hausse du revenu des femmes** : les revenus totaux moyens et médians des femmes ont davantage augmenté sur le territoire Lachine que sur tout autre territoire de CLE de l'île depuis 2000 (respectivement de 24,9% et 21,8% contre 18,8% et 15,6% pour l'île).
- **Des variations importantes du nombre de chômeurs selon l'âge** : depuis 2001, le nombre de chômeurs âgés de 15 à 29 ans a augmenté de 20%, tandis que les effectifs de 30 à 44 ans ont chuté de 28,9%. Cela explique l'écart important qui sépare les taux de chômage de ces deux groupes (respectivement 11% et 5,3%).
- **Une forte hausse pour les sciences sociales, enseignement, administration publique et religion** : le nombre de résidents occupés appartenant à cette catégorie a crû de 43,1% depuis 2001 (contre 18,8% sur l'île).

FAITS SAILLANTS DES GRANDES SECTIONS DU PORTRAIT DU TERRITOIRE

Population

- **Plus du tiers des personnes de 15 ans et plus âgées de 45 à 64 ans** : ce groupe occupe une place prépondérante sur le territoire Lachine (34,7% des personnes de 15 ans et plus contre 30,6% pour l'île) et est en progression de 14,7% depuis 2001, mais de 21,3% chez les hommes.

Les personnes nées hors Canada ou issues des minorités visibles

- **Une faible présence des personnes nées hors Canada ou issues des minorités visibles** : en 2006, moins du cinquième de la population totale est née hors Canada sur le territoire Lachine (18,2% contre 33%), et la part des personnes issues des minorités visibles est à peine plus de la moitié de celle de l'île (13,3% contre 25%).
- **Une croissance importante des effectifs de la population totale née hors Canada** : depuis 2001, leur nombre a augmenté deux fois plus vite sur le territoire Lachine que sur l'ensemble de l'île (28,3% contre 14%).

Marché du travail

- **Des indicateurs économiques favorables** : le taux d'emploi de la population de 15 ans et plus sur le territoire Lachine est supérieur à celui de l'île en 2006 (60,7% contre 58%). Il est d'ailleurs en hausse de 2,4 points depuis 2001 (contre 1 point sur l'île), et le taux de chômage est plus faible (6,7% contre 8,8%).
- **Une baisse marquée des personnes occupées dans le secteur de la fabrication** : on assiste à une chute des effectifs occupés dans ce secteur entre 2001 et 2006, mais moindre que sur l'île (-14,9% contre -22,1%).
- **Une croissance des personnes occupées en affaires, finances et administration et métiers, transport et machinerie** : on assiste entre 2001 et 2006 à une augmentation importante de leurs effectifs comparativement à ce qu'on observe sur l'île (respectivement 11,5% et 13,6% contre 3,2% et 5,9%).

Les prestataires de l'assurance-emploi

- **Une hausse des effectifs ayant des compétences de niveau technique** : le nombre mensuel moyen de prestataires de l'assurance-emploi possédant ce niveau de compétence s'est accru de 17,4% entre 2000-2001 et 2006-2007 sur le territoire Lachine (contre 3,6% pour l'île).

Les prestataires de l'aide sociale et de la solidarité sociale

- **Une diminution du nombre de prestataires de l'aide sociale** : leurs effectifs ont décliné de 11,3% sur le territoire Lachine, entre mars 2001 et mars 2007, mais moins que sur l'île (-13,3%).
- **Des prestataires plus souvent jeunes** : les personnes âgées de moins de 25 ans représentent 13% des effectifs des prestataires de l'aide sociale sur le territoire Lachine, plus que sur l'île de Montréal (9,4%).
- **Une augmentation du nombre de prestataires à l'aide sociale durant 2 à 4 ans** : en baisse de 3,2% pour l'ensemble de l'île, entre mars 2001 et mars 2007, le nombre de prestataires dont la durée consécutive à l'aide est de 2 à 4 ans a crû de 10% sur le territoire Lachine.
- **Une forte augmentation des prestataires de la solidarité sociale avec contraintes sévères** : contrairement à l'île de Montréal, où l'on observe entre mars 2001 et mars 2007 une petite hausse de 2,4% des effectifs, ceux du territoire Lachine ont crû de 14,5%.

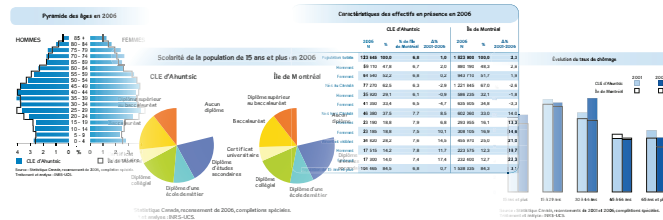
Les entreprises et les emplois

- **D'importantes transformations au sein du grand secteur secondaire** : on observe, depuis décembre 2002, une baisse du nombre d'établissements associés au secteur de la *fabrication* et une augmentation pour ceux de la *construction* (respectivement -19,8% et 10%). En juin 2007, ces deux secteurs rassemblent respectivement 10,9% et 7% des établissements sur le territoire Lachine (contre 7,6% et 5,4% sur l'île).
- **Une concentration des emplois dans le transport et entreposage** : ce secteur compte pour 13% des emplois sur le territoire Lachine, plus du double de l'île en 2006 (5%).

SITUATION DES PERSONNES NÉES HORS CANADA OU DES PERSONNES ISSUES DES MINORITÉS VISIBLES

- **Une surreprésentation de la seconde génération** : les enfants nés au Canada de personnes nées hors Canada représentent plus de la moitié des effectifs de leurs parents (respectivement 40,4% et 59,6% des deux premières générations, contre 28,2% et 71,8% sur l'île).
- **Des revenus plus faibles pour les personnes nées hors Canada** : leur revenu total médian est inférieur à celui des personnes nées au Canada sur le territoire Lachine (21 741 \$ contre 26 504 \$), mais l'écart est moins grand que sur l'ensemble de l'île (18 183 \$ contre 25 561 \$).
- **Les personnes nées hors Canada plus scolarisées que celles nées au Canada** : elles possèdent plus souvent une formation universitaire (36,2% contre 22,9%), et sont proportionnellement moins nombreuses à ne détenir aucun diplôme (19,3% contre 25,4%).
- **Plus de chômage chez les jeunes nés hors Canada** : le taux de chômage du groupe des 15 à 29 ans, qui a crû de 4,7 points depuis 2001 (contre -1,5 point sur l'île), est nettement plus élevé que sur l'ensemble de l'île en 2006 (20,7% contre 15,8%).
- **Une croissance du nombre de prestataires de l'aide sociale nés hors Canada** : contrairement à l'ensemble de l'île, où les effectifs ont diminué de 3%, ils ont crû de 12,8% sur le territoire Lachine, entre mars 2001 et mars 2007. Ce groupe forme toutefois une part beaucoup plus faible de l'ensemble des prestataires de l'aide sociale que sur l'île (29,2% contre 53,3%).

Les portraits socioéconomiques des territoires des centres locaux d'emploi de l'île de Montréal



25 documents à télécharger à l'adresse suivante : www.emploiquebec.net/montreal

● Synthèse pour l'île de Montréal

- Centre local d'emploi d'Ahuntsic
- Centre local d'emploi de Côte-des-Neiges
- Centre local d'emploi d'Hochelaga-Maisonneuve
 - Territoire d'Hochelaga-Maisonneuve
 - Territoire de Mercier
- Centre local d'emploi de LaSalle
 - Arrondissement de LaSalle
 - Territoire de Lachine
- Centre local d'emploi de Montréal-Nord
 - Arrondissement de Montréal-Nord
 - Territoire de Rivière-des-Prairies
- Centre local d'emploi de l'Ouest-de-l'Île
- Centre local d'emploi du Plateau-Mont-Royal
 - Territoire du Plateau-Mont-Royal
 - Territoire de Saint-Alexandre
- Centre local d'emploi de Pointe-aux-Trembles
- Centre local d'emploi de Pointe Saint-Charles
- Centre local d'emploi de Rosemont-Petite-Patrie
- Centre local d'emploi de Saint-Laurent
- Centre local d'emploi de Saint-Léonard
 - Arrondissement de Saint-Léonard
 - Territoire d'Anjou-Montréal-Est
- Centre local d'emploi de Saint-Michel
- Centre local d'emploi de Verdun