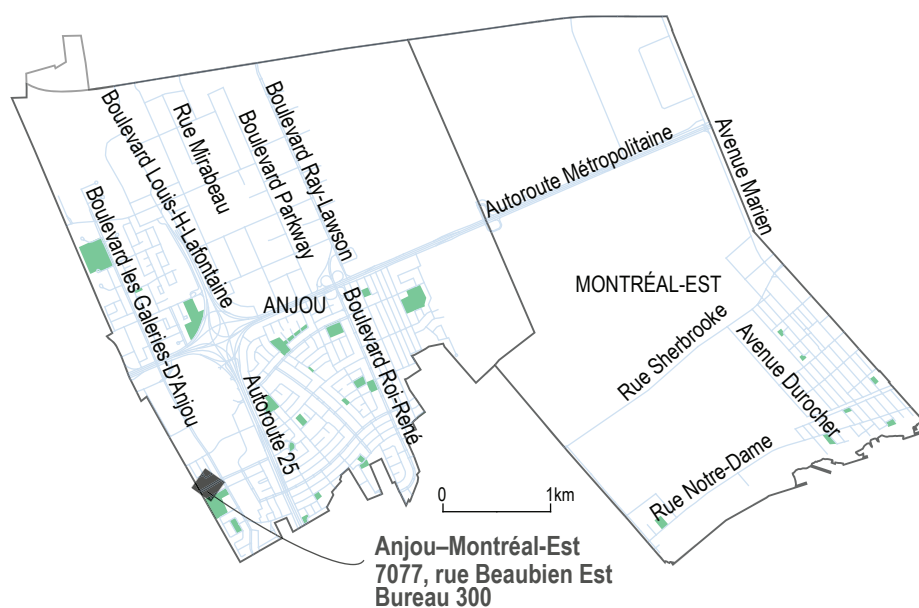
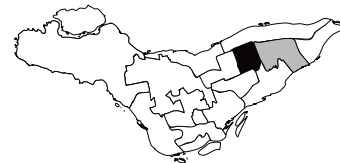


# Synthèse des portraits socioéconomiques des territoires de CLE de l'île de Montréal Territoire Anjou-Montréal-Est



## Équipe de recherche

Philippe Apparicio, professeur  
Martin Gagnon, agent de recherche  
Elyse Massé, assistante de recherche  
Geneviève Tremblay, stagiaire  
Cindy Rojas, technicienne en arts graphiques

## Étude réalisée par le centre

Urbanisation Culture Société de  
l'Institut national de la recherche scientifique

Pour la Direction régionale d'Emploi-Québec  
de l'Île-de-Montréal  
Daniel Lalonde, chargé de projet

Novembre 2009

## INSTITUT NATIONAL DE LA RECHERCHE SCIENTIFIQUE

Centre - Urbanisation Culture Société  
385, rue Sherbrooke Est  
Montréal (Québec) H2X 1E3

Téléphone : 514 499-4000  
Télécopieur : 514 499-4065

[www.ucs.inrs.ca](http://www.ucs.inrs.ca)

## EMPLOI-QUÉBEC

Direction régionale d'Emploi-Québec de l'Île-de-Montréal  
276, rue Saint-Jacques, mezzanine  
Montréal (Québec) H2Y 1N3

Téléphone : 514 725-5221

[www.emploiquebec.net/montreal](http://www.emploiquebec.net/montreal)

## TABLE DES MATIÈRES

PARTICULARITÉS DU TERRITOIRE PAR RAPPORT À L'ÎLE DE MONTRÉAL	1	SITUATION DES PERSONNES NÉES HORS CANADA OU DES PERSONNES ISSUES DES MINORITÉS VISIBLES	3
CHANGEMENTS MAJEURS DEPUIS LE RECENSEMENT PRÉCÉDENT	1		
FAITS SAILLANTS DES GRANDES SECTIONS DU PORTRAIT DU TERRITOIRE	2		

## NOTE

Ce document constitue une synthèse du Portrait socioéconomique du territoire Anjou–Montréal–Est du Centre local d'emploi de Saint-Léonard. Ce portrait contient des informations, définitions, notes et avertissements qu'il pourrait être souhaitable de consulter afin de prendre connaissance des particularités de certains thèmes d'analyse, groupes statistiques ou variables étudiées.

## PARTICULARITÉS DU TERRITOIRE PAR RAPPORT À L'ÎLE DE MONTRÉAL

- **Une population moins scolarisée** : en 2006, les personnes ne détenant aucun diplôme sont un peu plus fréquentes (24,3% contre 21,5% pour l'île), alors que celles possédant une formation universitaire le sont bien moins (22,2% contre 31,8%).
- **La majorité de la population dans les tranches de revenu intermédiaires** : le revenu de la majorité des hommes et des femmes est situé entre 20 000 \$ et 69 999 \$ en 2005.
- **Des taux d'emploi et de chômage plus faibles** : en 2006, le taux d'emploi des personnes âgées de 15 ans et plus sur le territoire Anjou–Montréal–Est est un peu plus bas que celui de l'île (56,9% contre 58%). Fait peu courant, le taux de chômage est tout de même inférieur de 2,4 points (6,4% contre 8,8%).
- **Une surreprésentation des personnes occupées dans les métiers, transport et machinerie** : ils forment, en 2006, 13,8% de la population occupée sur le territoire Anjou–Montréal–Est, en croissance de 17,5% depuis 2001 (contre 9,3% et une croissance de 5,9% pour l'île). Deux catégories occupent davantage de personnes : vente et services et affaires, finance et administration, avec respectivement 24% et 23,3% de la population occupée (contre 23,9% et 20,3% pour l'île).
- **Une moindre baisse des établissements du grand secteur secondaire** : ceux du territoire Anjou–Montréal–Est ont mieux résisté au phénomène d'érosion de ce type d'établissement sur l'ensemble de l'île depuis décembre 2002 (-6,4% des effectifs contre -14,3%).

## CHANGEMENTS MAJEURS DEPUIS LE RECENSEMENT PRÉCÉDENT

- **Une population âgée en forte croissance** : le territoire Anjou–Montréal–Est a vu sa population croître de 7,6% depuis 2001, plus de trois fois plus que pour l'ensemble de l'île (2,3%). Cette croissance est essentiellement le fait des cohortes les plus âgées : 25,2% chez les 65 ans et plus (le plus fort accroissement de ce groupe parmi tous les territoires de CLE de l'île) et 11,6% chez les 45 à 64 ans (contre respectivement 4,1% et 9,9% sur l'île).
- **Une forte augmentation des couples avec enfants parmi les prestataires de l'aide sociale** : leurs effectifs ont bondi de 36,8%, entre mars 2001 et mars 2007 (contre -4,7% pour l'île), alors que tous les autres groupes selon la situation familiale ont connu des baisses supérieures à 7%. Cette hausse atteint 65,2% chez les couples nés hors Canada avec enfants (contre 7,3% sur l'île).
- **Une hausse majeure des effectifs des prestataires de l'aide sociale nés hors Canada** : leur nombre a bondi de plus du tiers entre mars 2001 et mars 2007, à l'inverse de ce qui prévaut sur l'île de Montréal (37,1% contre -3%) et pour les prestataires nés au Canada (-26%).

## FAITS SAILLANTS DES GRANDES SECTIONS DU PORTRAIT DU TERRITOIRE

### Population

- **Plus du quart des personnes sous les seuils de faible revenu âgées de 65 ans et plus** : c'est dans cette tranche d'âge que l'on retrouve la plus grande part des personnes vivant sous les seuils de faible revenu définis par Statistique Canada (27% contre 17,3% pour l'île), dont près du tiers des effectifs féminins (32,8%).
- **Des effectifs beaucoup plus importants ne parlant que le français** : en forte hausse depuis 2001 (11,6%), le nombre d'individus sur le territoire Anjou-Montréal-Est déclarant ne parler que le français surpasse de loin celui de l'ensemble de l'île (48,3% contre 29,9%).

### Les personnes nées hors Canada ou issues des minorités visibles

- **Une plus faible présence des personnes nées hors Canada ou issues des minorités visibles** : en 2006, 22,6% de la population totale est née hors Canada et 16,4% a déclaré être issue des minorités visibles (contre respectivement 33% et 25% pour l'île). La croissance de ces deux groupes est toutefois prononcée depuis 2001 (respectivement 41% et 26,5% contre 14% et 21% pour l'île).
- **Une population principalement issue d'Europe et d'Afrique** : l'Europe est le lieu de naissance le plus fréquent chez les personnes de 15 ans et plus nées hors Canada (38,1%, dont 21,5% en Europe méridionale, contre respectivement 33,6% et 15,1% pour l'île). L'Afrique se situe au second rang (18%, dont 15% pour l'Afrique du Nord), mais présente la croissance la plus importante depuis 2001 (respectivement 122,6% et 143,2%).
- **Une forte présence du groupe des Noirs** : ils représentent de loin la plus grande part des personnes de 15 ans et plus issues des minorités visibles en 2006 (40,3% contre 27,6% sur l'île).

### Marché du travail

- **Une tendance à l'inverse de l'île chez les chômeurs de certains groupes d'âge** : le nombre de chômeurs a augmenté de 9%, depuis 2001, chez les jeunes de 15 à 29 ans, et c'est l'inverse pour les personnes âgées de 45 à 64 ans (-27,4%). Ces deux tendances sont à l'opposé de l'île, où le nombre de chômeurs a diminué chez les plus jeunes et augmenté chez les plus vieux (respectivement de -0,8% et 7,3%).

### Les prestataires de l'assurance-emploi

- **Une forte diminution des femmes prestataires de l'assurance-emploi** : entre 2000-2001 et 2006-2007, leur moyenne mensuelle a chuté de 20,4% (contre -12,9% pour l'île).

### Les prestataires de l'aide sociale et de la solidarité sociale

- **Une petite baisse du nombre de prestataires de l'aide sociale** : entre mars 2001 et mars 2007, leur nombre a diminué sur le territoire Anjou–Montréal–Est, mais moins que sur l'île (-4,3% contre -13,3%). En particulier, les effectifs dont la durée consécutive à l'aide est de 2 à 4 ans ont grimpé de 21,2% depuis mars 2001 (contre -3,2% pour l'île).
- **Une baisse importante des prestataires de la solidarité sociale** : leurs effectifs ont diminué de 10,8% depuis mars 2001, alors qu'ils ont crû de 2,4% sur l'île. Cette baisse est particulièrement marquée pour les personnes avec un diagnostic intellectuel et d'apprentissage (-57,1% contre -9% sur l'île).

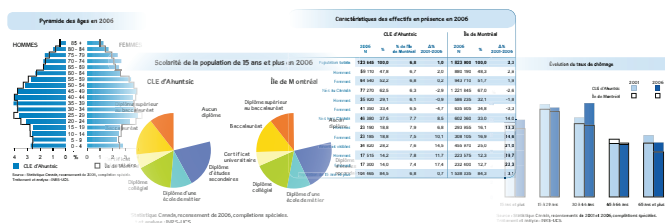
## Les entreprises et les emplois

- **Une surreprésentation des emplois liés au secteur de la fabrication** : ils comptent pour plus du quart des emplois sur le territoire Anjou–Montréal–Est en 2006, deux fois plus que sur l'île de Montréal (28,1% contre 13,6%), et la plus forte proportion observée parmi les territoires de CLE de l'île de Montréal.

## SITUATION DES PERSONNES NÉES HORS CANADA OU DES PERSONNES ISSUES DES MINORITÉS VISIBLES

- **Des revenus inférieurs pour les personnes nées hors Canada ou issues des minorités visibles** : le revenu total médian des personnes nées hors Canada est inférieur de près de 7 500 \$ à celui des personnes nées au Canada en 2005 sur le territoire Anjou–Montréal–Est (19 781 \$ contre 27 242 \$). Il est encore bien plus bas chez celles issues des minorités visibles (12 162 \$ contre 13 484 \$ pour l'île).
- **Des niveaux de scolarité plus faibles que sur l'île pour les personnes nées hors Canada** : 29,6% des personnes nées hors Canada possèdent une formation universitaire, contre 35,7% à l'échelle de l'île.
- **Une situation d'emploi plus difficile pour les personnes nées hors Canada** : en 2006, leur taux d'emploi est un peu plus faible que celui des personnes nées au Canada (55,5% contre 57,4%) et leur taux de chômage est plus du double (10,8%, en baisse de 1,2 point depuis 2001, contre 5%, en baisse de 1,4 point).
- **Un meilleur taux d'emploi, mais plus de chômage pour les personnes issues des minorités visibles** : leur taux d'emploi dépasse celui de l'ensemble de la population de 15 ans et plus sur le territoire Anjou–Montréal–Est en 2006 (59,9% contre 56,9%), mais leur taux de chômage est largement supérieur (13% contre 6,4%).

# Les portraits socioéconomiques des territoires des centres locaux d'emploi de l'île de Montréal



25 documents à télécharger à l'adresse suivante : [www.emploiquebec.net/montreal](http://www.emploiquebec.net/montreal)

• Synthèse pour l'île de Montréal

- Centre local d'emploi d'Ahuntsic
- Centre local d'emploi de Côte-des-Neiges
- Centre local d'emploi d'Hochelaga-Maisonneuve
  - Territoire d'Hochelaga-Maisonneuve
  - Territoire de Mercier
- Centre local d'emploi de LaSalle
  - Arrondissement de LaSalle
  - Territoire de Lachine
- Centre local d'emploi de Montréal-Nord
  - Arrondissement de Montréal-Nord
  - Territoire de Rivière-des-Prairies
- Centre local d'emploi de l'Ouest-de-l'Île
- Centre local d'emploi du Plateau-Mont-Royal
  - Territoire du Plateau-Mont-Royal
  - Territoire de Saint-Alexandre
- Centre local d'emploi de Pointe-aux-Trembles
- Centre local d'emploi de Pointe Saint-Charles
- Centre local d'emploi de Rosemont-Petite-Patrie
- Centre local d'emploi de Saint-Laurent
- Centre local d'emploi de Saint-Léonard
  - Arrondissement de Saint-Léonard
  - Territoire d'Anjou-Montréal-Est
- Centre local d'emploi de Saint-Michel
- Centre local d'emploi de Verdun



[www.emploiquebec.net/montreal](http://www.emploiquebec.net/montreal)



[www.uqs.inrs.ca](http://www.uqs.inrs.ca)