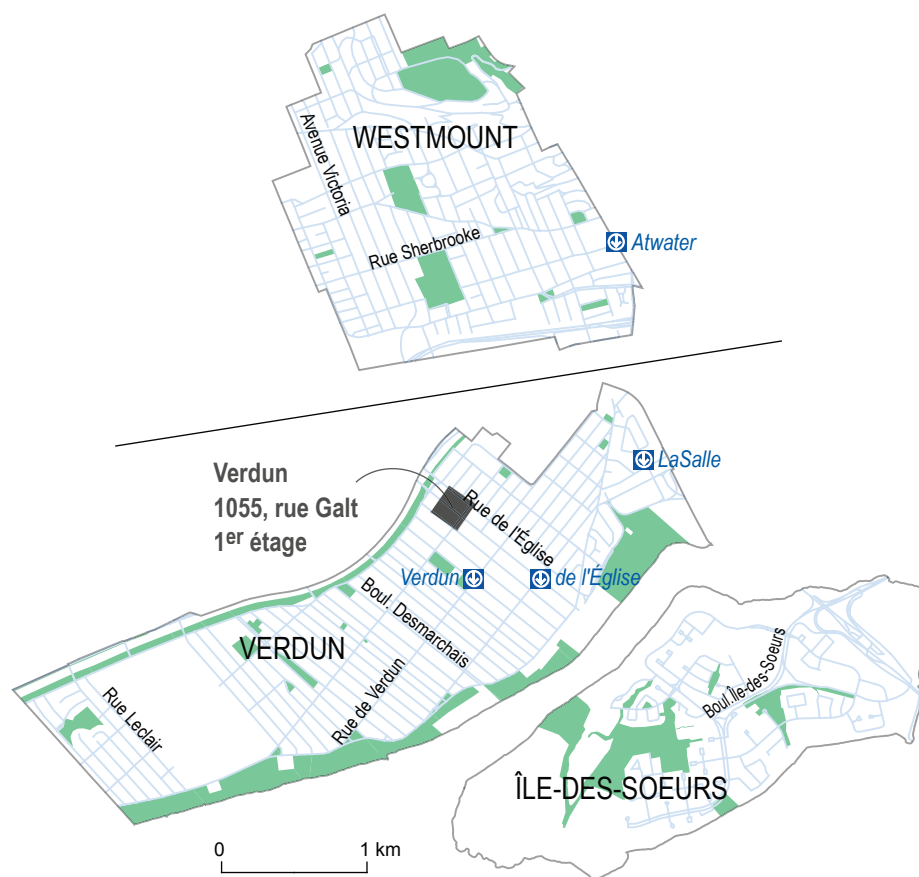


Synthèse des portraits socioéconomiques des territoires de CLE de l'île de Montréal CLE de Verdun



Équipe de recherche

Philippe Apparicio, professeur
Martin Gagnon, agent de recherche
Elyse Massé, assistante de recherche
Geneviève Tremblay, stagiaire
Cindy Rojas, technicienne en arts graphiques

Étude réalisée par le centre

Urbanisation Culture Société de
l'Institut national de la recherche scientifique

Pour la Direction régionale d'Emploi-Québec
de l'Île-de-Montréal
Daniel Lalonde, chargé de projet

Novembre 2009

INSTITUT NATIONAL DE LA RECHERCHE SCIENTIFIQUE

Centre - Urbanisation Culture Société
385, rue Sherbrooke Est
Montréal (Québec) H2X 1E3

Téléphone : 514 499-4000
Télécopieur : 514 499-4065

www.ucs.inrs.ca

EMPLOI-QUÉBEC

Direction régionale d'Emploi-Québec de l'Île-de-Montréal
276, rue Saint-Jacques, mezzanine
Montréal (Québec) H2Y 1N3

Téléphone : 514 725-5221

www.emploiquebec.net/montreal

TABLE DES MATIÈRES

PARTICULARITÉS DU TERRITOIRE PAR RAPPORT À L'ÎLE DE MONTRÉAL	1	SITUATION DES PERSONNES NÉES HORS CANADA OU DES PERSONNES ISSUES DES MINORITÉS VISIBLES	3
CHANGEMENTS MAJEURS DEPUIS LE RECENSEMENT PRÉCÉDENT	1		
FAITS SAILLANTS DES GRANDES SECTIONS DU PORTRAIT DU TERRITOIRE	2		

NOTE

Ce document constitue une synthèse du Portrait socioéconomique du territoire du Centre local d'emploi de Verdun. Ce portrait contient des informations, définitions, notes et avertissements qu'il pourrait être souhaitable de consulter afin de prendre connaissance des particularités de certains thèmes d'analyse, groupes statistiques ou variables étudiées.

PARTICULARITÉS DU TERRITOIRE PAR RAPPORT À L'ÎLE DE MONTRÉAL

- **Une moindre part de la population totale née hors Canada ou issue des minorités visibles** : le territoire du CLE de Verdun compte 24,8% de personnes nées hors Canada et 15,6% de personnes issues des minorités visibles (contre respectivement 33% et 25% pour l'île). La part des personnes nées hors Canada est cependant deux fois plus basse sur le territoire de Verdun que ceux de l'Île-des-Sœurs et de Westmount (respectivement 17,8%, 33,9% et 34,4%).
- **Des profils d'âge fort différents selon les parties du territoire** : bien que la pyramide des âges du territoire du CLE de Verdun soit similaire à celle de l'île, les groupes d'âge se répartissent inégalement entre les trois parties du territoire. Ainsi, les enfants et adolescents, ainsi que les adultes de 50 ans et plus, sont proportionnellement plus nombreux à Westmount. Les adultes de 25 à 49 ans occupent une place importante à Verdun, et une part élevée de la population de l'Île-des-Sœurs est âgée de 35 à 74 ans.
- **Une population plutôt scolarisée** : seulement 17,5% des personnes de 15 ans et plus ne possèdent aucun diplôme, contre 21,5% pour l'île. En parallèle, 41,3% possèdent une formation universitaire, contre 31,8% sur l'île. Ces parts sont cependant moins favorables sur le territoire de Verdun (respectivement 26,4% et 24,8%).
- **Des personnes nées hors Canada et issues des minorités visibles très scolarisées** : chez les personnes de 15 ans et plus, 59,9% de celles nées hors Canada et 54,4% de celles issues des minorités visibles détiennent une formation universitaire en 2006, bien davantage que la population née au Canada sur le territoire du CLE (34,6%), ou que celles nées hors Canada ou issues de minorités visibles de l'île (respectivement 35,7% et 33,2%). Le territoire de Verdun détonne toutefois quelque peu avec de moindres parts de ces populations ayant complété une formation universitaire (respectivement 48,6% et 47,1%).
- **Un revenu médian supérieur** : en 2005, le revenu total médian des personnes de 15 ans et plus surpasse celui de l'île par près de 4 000 \$ (26 173 \$ contre 22 212 \$). À l'intérieur du territoire, on note qu'un important fossé sépare le revenu médian de Verdun et ceux de Westmount et de l'Île-des-Sœurs (20 215 \$ contre respectivement 39 321 \$ et 44 009 \$).

CHANGEMENTS MAJEURS DEPUIS LE RECENSEMENT PRÉCÉDENT

- **Une croissance démographique importante** : la population totale du territoire du CLE de Verdun a augmenté de 7,4% depuis 2001 (contre 2,3% pour l'île), la plus forte croissance parmi les territoires de CLE de l'île (données intégrales).
- **Une croissance du nombre de personnes vivant seules** : les effectifs de ce groupe se sont accrus de 7,3% depuis 2001, mais de 19,8% sur l'Île-des-Sœurs (contre 4,6% pour l'île). Leur part de la population est, en 2006, un peu plus grande que pour l'île (19,3% contre 17,4%), surtout sur l'Île-des-Sœurs (21,3%).
- **Une présence nettement plus marquée des personnes nées hors Canada ou issues des minorités visibles** : entre 2001 et 2006, leurs effectifs ont bondi respectivement de 35,6% et 46,5% dans la population totale (contre respectivement 14% et 21% pour l'île). Ces hausses sont toutefois bien moins élevées sur le territoire de Westmount (respectivement 16,6% et 28,7%).
- **Une hausse importante du nombre de chômeurs** : entre 2001 et 2006, contrairement à ce que l'on observe sur l'île, leurs effectifs ont grimpé de 20,5% (contre -0,6%), sauf sur le territoire de Westmount (hausse de 1%). Précisons que pour le groupe des personnes de 15 à 29 ans, le taux de chômage, en hausse de 1,1 point (contre -0,3 point pour l'île), est devenu plus élevé que sur l'île en 2006 (11,7% contre 11%), surtout pour Westmount (13,5%).

FAITS SAILLANTS DES GRANDES SECTIONS DU PORTRAIT DU TERRITOIRE

Population

- **De forts écarts dans la répartition des faibles revenus** : d'une part, 14 505 des 18 965 personnes sur le territoire du CLE de Verdun vivant sous les seuils de faible revenu définis par Statistique Canada se concentrent dans Verdun. D'autre part, deux fois plus de résidents de Westmount, proportionnellement à l'ensemble de l'île, gagnent un revenu de 90 000 \$ et plus.
- **Les deux tiers des personnes vivant sous les seuils de faible revenu nées au Canada** : 65,7% des personnes vivant sous les seuils de faible revenu définis par Statistique Canada sont nées au Canada en 2005, une majorité plus forte que sur l'île (52,1%).

Les personnes nées hors Canada ou issues des minorités visibles

- **Un revenu médian plus faible pour les personnes nées hors Canada** : en 2005, le revenu total médian des personnes nées hors Canada est de 20 607 \$, contre 27 992 \$ pour les personnes nées au Canada.
- **Une immigration plutôt récente** : les immigrants arrivés entre 2001 et 2006 constituent plus du tiers de la population immigrante sur le territoire du CLE de Verdun, et près de la moitié à Verdun, plus que sur l'île où ils comptent pour le quart des immigrants (respectivement 35,5% et 48,8% contre 24,4%).

Défavorisation

- **Une bonne situation relative sur l'île, mais en baisse d'un rang** : entre 2001 et 2006, la population du territoire du CLE de Verdun est passée du 4^e au 5^e rang des territoires de CLE les moins défavorisés.
- **De grands écarts entre les parties du territoire** : en 2006, les 8 secteurs de recensement classés *très défavorisé* sont situés dans la partie est du territoire de Verdun, alors que les 9 *très peu défavorisé* se retrouvent tous sur les territoires de l'Île-des-Sœurs et de Westmount.

Marché du travail

- **Une grande part de la population occupée dans le grand secteur des services à la production** : 37% des résidents du territoire du CLE de Verdun travaillent dans ce secteur (contre 30,4% pour l'île).
- **Une population occupée en transition dans le grand secteur secondaire** : depuis 2001, le nombre de personnes occupées dans le secteur de la *construction* a augmenté de 29,1% (contre 16,4% pour l'île), alors que les effectifs occupés dans le secteur de la *fabrication* ont chuté de 23,8% (-22,1% pour l'île).
- **Une forte croissance pour le grand secteur des services à la consommation** : le nombre de personnes occupées dans les secteurs du *commerce de détail* et les *autres services à la consommation* s'est accru respectivement de 28,4% et 30,7% depuis 2001 (contre 11,6% et 12,4% sur l'île). Il en résulte une hausse de 24,1% pour le grand secteur des services à la consommation (contre 10,6% sur l'île).

Les prestataires de l'assurance-emploi

- **Une baisse du nombre de prestataires de l'assurance-emploi similaire à l'île** : entre 2000-2001 et 2006-2007, la moyenne mensuelle des effectifs des prestataires de l'assurance-emploi du territoire du CLE de Verdun a diminué de 6,2% (contre 6,9% pour l'île).

Les prestataires de l'aide sociale et de la solidarité sociale

- **Une diminution des prestataires de l'aide sociale laissant pour compte les personnes nées hors Canada** : entre mars 2001 et mars 2007, le nombre de prestataires de l'aide sociale a diminué de 12% (contre -13,3% pour l'île). Les effectifs nés hors Canada ont cependant suivi la tendance inverse, avec une forte hausse de 43,6% (contre -3,0% sur l'île).

- **Une diminution des prestataires de la solidarité sociale** : le nombre de prestataires de la solidarité sociale a diminué de 4,4% depuis mars 2001 sur le territoire du CLE de Verdun, alors qu'il est en hausse de 2,4% sur l'île. La baisse est particulièrement marquée chez les prestataires avec un diagnostic intellectuel et d'apprentissage (-18% contre -9% sur l'île).

Déplacement domicile-travail

- **Plus du quart des emplois occupés par des résidents** : le taux de couverture relativement élevé de 27,9% du territoire du CLE de Verdun le place au sixième rang parmi les quatorze territoires de CLE de l'île en 2006.
- **Une majorité des résidents travaillent dans les territoires voisins ou sur leur propre territoire** : 38% des résidents travaillent sur le territoire du CLE du Plateau Mont-Royal, 22,2% sur leur propre territoire et 7,1% sur le territoire du CLE de Saint-Laurent.

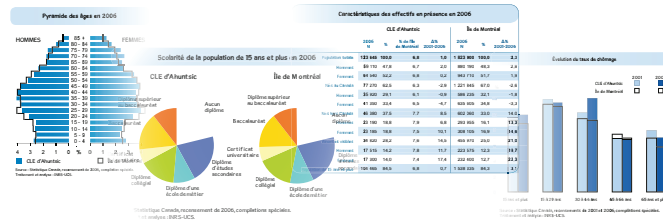
Les entreprises et les emplois

- **Le grand secteur des services à la production prédomine** : 46,3% des établissements du territoire du CLE de Verdun œuvrent dans ce grand secteur (contre 35,4% pour l'île) en juin 2007.
- **Une baisse moins forte que sur l'île du nombre d'établissements du grand secteur secondaire** : entre juin 2002 et juin 2007, les effectifs ont diminué de 9,4%, moins que sur l'ensemble de l'île (-14,3%). Le secteur de la *fabrication*, en baisse de seulement 3,5% (contre -19,6% pour l'île), se démarque particulièrement, bien qu'il compte une faible part des établissements (3,2% contre 7,6% sur l'île).
- **Beaucoup d'emplois dans le grand secteur des services publics** : celui-ci accapare la plus grande part des emplois en 2006 (37,9% contre 24,6% pour l'île), principalement dans le secteur *soins de santé et assistance sociale* (23,2% contre 11,6% pour l'île).

SITUATION DES PERSONNES NÉES HORS CANADA OU DES PERSONNES ISSUES DES MINORITÉS VISIBLES

- **Un revenu médian plus élevé pour les personnes issues des minorités visibles nées au Canada** : contrairement à ce que l'on observe sur l'île, leur revenu total médian surpasse de plus de 3 000 \$ celui des personnes issues des minorités visibles nées hors Canada en 2005, sur le territoire du CLE de Verdun (respectivement 17 348 \$ et 14 330 \$, contre 13 484 \$ et 15 947 \$ pour l'île). L'écart est particulièrement vaste sur l'Île-des-Sœurs (39 523 \$ contre 20 251 \$), alors qu'à l'inverse, la situation de Westmount s'apparente à celle de l'île (12 858 \$ contre 15 946 \$).
- **Une croissance importante de la population occupée née hors Canada** : elle s'est accrue de 43,4% entre 2001 et 2006 (contre 18,3% pour l'île), mais seulement de 15,4% à Westmount. Le nombre de chômeurs nés hors Canada a toutefois bondi de 49,4% durant la période (contre 9,5% sur l'île), entraînant une hausse de 0,4 point de leur taux de chômage (contre -0,9 point pour l'île). À Westmount, les effectifs au chômage ont plutôt diminué de 2,6%, entraînant une baisse de 0,9 point du taux de chômage.
- **Des personnes issues des minorités visibles nettement plus scolarisées lorsque nées hors Canada** : plus de la moitié détiennent une formation universitaire, contre un peu plus du tiers chez celles nées au Canada (57,2% contre 35,8%). Cet écart est beaucoup plus marqué qu'entre les mêmes groupes sur l'ensemble de l'île (respectivement 34,6% et 24,2%). Notons que la part des personnes issues des minorités visibles nées hors Canada possédant une formation universitaire grimpe aux deux tiers à Westmount et sur l'Île-des-Sœurs (respectivement 66,7% et 65,5%; les effectifs nés au Canada sont trop faibles pour calculer des parts fiables).

Les portraits socioéconomiques des territoires des centres locaux d'emploi de l'île de Montréal



25 documents à télécharger à l'adresse suivante : www.emploiquebec.net/montreal

• Synthèse pour l'île de Montréal

- Centre local d'emploi d'Ahuntsic
- Centre local d'emploi de Côte-des-Neiges
- Centre local d'emploi d'Hochelaga-Maisonneuve
 - Territoire d'Hochelaga-Maisonneuve
 - Territoire de Mercier
- Centre local d'emploi de LaSalle
 - Arrondissement de LaSalle
 - Territoire de Lachine

- Centre local d'emploi de Montréal-Nord
 - Arrondissement de Montréal-Nord
 - Territoire de Rivière-des-Prairies
- Centre local d'emploi de l'Ouest-de-l'Île
- Centre local d'emploi du Plateau-Mont-Royal
 - Territoire du Plateau-Mont-Royal
 - Territoire de Saint-Alexandre
- Centre local d'emploi de Pointe-aux-Trembles

- Centre local d'emploi de Pointe Saint-Charles
- Centre local d'emploi de Rosemont-Petite-Patrie
- Centre local d'emploi de Saint-Laurent
- Centre local d'emploi de Saint-Léonard
 - Arrondissement de Saint-Léonard
 - Territoire d'Anjou-Montréal-Est
- Centre local d'emploi de Saint-Michel
- Centre local d'emploi de Verdun



www.emploiquebec.net/montreal



www.uqs.inrs.ca