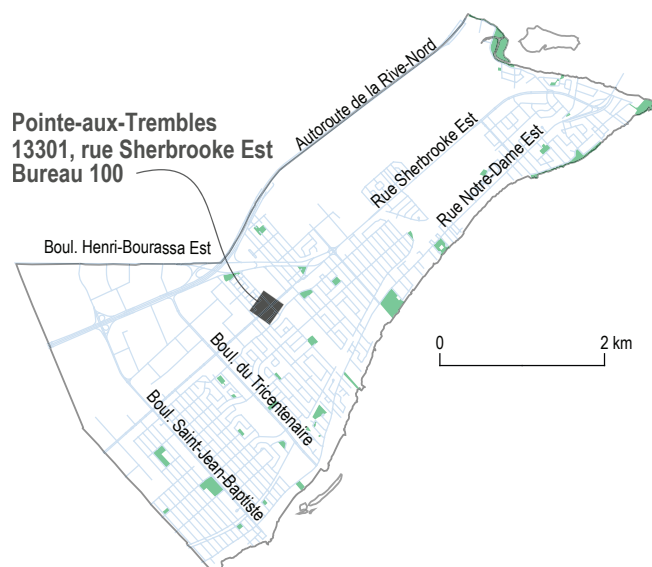


Synthèse des portraits socioéconomiques des territoires de CLE de l'île de Montréal CLE de Pointe-aux-Trembles



Équipe de recherche

Philippe Apparicio, professeur
Martin Gagnon, agent de recherche
Elyse Massé, assistante de recherche
Geneviève Tremblay, stagiaire
Cindy Rojas, technicienne en arts graphiques

Étude réalisée par le centre

Urbanisation Culture Société de
l'Institut national de la recherche scientifique

Pour la Direction régionale d'Emploi-Québec
de l'Île-de-Montréal
Daniel Lalonde, chargé de projet

Novembre 2009

INSTITUT NATIONAL DE LA RECHERCHE SCIENTIFIQUE

Centre - Urbanisation Culture Société
385, rue Sherbrooke Est
Montréal (Québec) H2X 1E3

Téléphone : 514 499-4000
Télécopieur : 514 499-4065

www.ucs.inrs.ca

EMPLOI-QUÉBEC

Direction régionale d'Emploi-Québec de l'Île-de-Montréal
276, rue Saint-Jacques, mezzanine
Montréal (Québec) H2Y 1N3

Téléphone : 514 725-5221

www.emploiquebec.net/montreal

TABLE DES MATIÈRES

PARTICULARITÉS DU TERRITOIRE PAR RAPPORT À L'ÎLE DE MONTRÉAL	1	SITUATION DES PERSONNES NÉES HORS CANADA OU DES PERSONNES ISSUES DES MINORITÉS VISIBLES	3
CHANGEMENTS MAJEURS DEPUIS LE RECENSEMENT PRÉCÉDENT	1		
FAITS SAILLANTS DES GRANDES SECTIONS DU PORTRAIT DU TERRITOIRE	2		

NOTE

Ce document constitue une synthèse du Portrait socioéconomique du territoire du Centre local d'emploi de Pointe-aux-Trembles. Ce portrait contient des informations, définitions, notes et avertissements qu'il pourrait être souhaitable de consulter afin de prendre connaissance des particularités de certains thèmes d'analyse, groupes statistiques ou variables étudiées.

PARTICULARITÉS DU TERRITOIRE PAR RAPPORT À L'ÎLE DE MONTRÉAL

- **Une plus faible part de la population totale née hors Canada ou issue des minorités visibles** : seulement 7,5% de la population totale est née hors Canada, sur le territoire du CLE de Pointe-aux-Trembles en 2006, et la même proportion est issue des minorités visibles (contre respectivement 33% et 25% pour l'île). Ces deux groupes sont toutefois en forte croissance depuis 2001 (respectivement de 35,8% et 36,8%).
- **Beaucoup moins de jeunes adultes** : la proportion de personnes âgées de 20 à 39 ans est beaucoup plus faible sur le territoire du CLE de Pointe-aux-Trembles. Les personnes de 25 à 44 ans forment 30% de la population de 15 ans et plus, contre 36,9% sur l'île.
- **Une moindre proportion de personnes vivant seules** : en 2006, 12,6% des personnes résidant sur le territoire du CLE de Pointe-aux-Trembles vivent seules, contre 17,4% sur l'île.
- **Des personnes moins scolarisées** : 27,7% des personnes de 15 ans et plus ne possèdent aucun diplôme, contre 21,5% pour l'île, et deux fois moins de résidents du territoire du CLE de Pointe-aux-Trembles détiennent une formation universitaire (14% contre 31,8% sur l'île).
- **Un revenu médian bien supérieur pour les ménages** : en 2005, leur revenu médian surpasse celui de l'île de plus de 8 000 \$ (48 579 \$ contre 40 179 \$).
- **Un moins grand nombre de ménages sous les seuils de faible revenu** : moins du quart vivent sous les seuils de faible revenu définis par Statistique Canada en 2005, tandis que c'est près du tiers sur l'ensemble de l'île (22,5% contre 32,3% sur l'île).

CHANGEMENTS MAJEURS DEPUIS LE RECENSEMENT PRÉCÉDENT

- **Une baisse marquée du chômage chez les jeunes** : depuis 2001, le taux de chômage des personnes âgées de 15 à 29 ans a diminué de 3,2 points sur le territoire du CLE de Pointe-aux-Trembles (contre -0,3 point pour l'île). Le taux de chômage des jeunes hommes demeure toutefois beaucoup plus élevé que celui de l'ensemble des hommes du territoire en 2006 (10% contre 5,6%).
- **Une forte croissance de la population occupée dans le grand secteur des services publics** : le nombre de résidents occupés dans les secteurs *services d'enseignement et soins de santé et assistance sociale* s'est respectivement accru de 31,3% et 25% depuis 2001 (contre 15,2% et 14,5% sur l'île). Il en résulte une hausse de 18,7% pour le grand secteur des services publics (contre 12,2% sur l'île).
- **Une augmentation importante des prestataires de l'aide sociale nés hors Canada** : le nombre de prestataires nés hors Canada a augmenté de 45,8% entre mars 2001 et mars 2007 sur le territoire du CLE de Pointe-aux-Trembles, alors qu'il a diminué de 3% sur l'ensemble de l'île au cours de la même période.

FAITS SAILLANTS DES GRANDES SECTIONS DU PORTRAIT DU TERRITOIRE

Population

- **Une faible croissance démographique** : comparativement à l'ensemble de l'île, où l'on observe entre 2001 et 2006 une croissance de 2,3% de la population totale, celle du territoire du CLE de Pointe-aux-Trembles n'a augmenté que de 0,5% durant la période.
- **Pratiquement la totalité de la population connaît le français** : 99,1% de la population du territoire du CLE de Pointe-aux-Trembles déclare connaître le français en 2006 (contre 85,9% pour l'île), la plus forte proportion parmi tous les territoires de CLE de l'île.

Les personnes nées hors Canada ou issues des minorités visibles

- **Un niveau de scolarité variant selon le lieu de naissance** : 21,5% des personnes de 15 ans et plus nées hors Canada sur le territoire du CLE de Pointe-aux-Trembles possèdent une formation universitaire. Cette proportion est inférieure à celle de l'île, mais bien supérieure à celle des personnes nées au Canada sur le territoire du CLE (respectivement 35,7% et 13,3%).
- **Plus de femmes chez les nouveaux arrivants** : les deux tiers des personnes de 15 ans et plus ayant immigré entre 2001 et 2006 sur le territoire du CLE de Pointe-aux-Trembles sont des femmes, alors qu'elles sont la moitié sur l'ensemble de l'île (65% contre 50,7%).

Défavorisation

- **Un territoire peu défavorisé** : tout comme en 2001, la population du territoire du CLE de Pointe-aux-Trembles occupe en 2006 le second rang parmi les territoires de CLE les moins défavorisés de l'île.

Marché du travail

- **Un taux d'emploi relativement élevé et un faible taux de chômage** : le taux d'emploi de la population de 15 ans et plus est supérieur à celui de l'île en 2006 (61,1% contre 58%), même s'il a diminué de 0,5 point depuis 2001, alors qu'il a crû d'un point sur l'île. Le taux de chômage, lui aussi en baisse (-0,8 point contre -0,4 point pour l'île), se limite à 5,6% (contre 8,8% sur l'île).
- **Une part importante de la population occupée dans les métiers, transport et machinerie** : en 2006, 17,3% des personnes occupées appartiennent à cette catégorie professionnelle sur le territoire du CLE de Pointe-aux-Trembles (contre 9,3% sur l'île); ils sont près du tiers chez les hommes (31,1% contre 16,2% pour l'île).

Les prestataires de l'assurance-emploi

- **Une hausse du nombre des prestataires de l'assurance-emploi** : entre 2000-2001 et 2006-2007, la moyenne mensuelle des effectifs des prestataires de l'assurance-emploi du territoire du CLE de Pointe-aux-Trembles a augmenté de 4% tandis que ceux de l'île diminuaient de 6,9%. Cette hausse touche particulièrement les hommes (14,9% contre -2,1% pour l'île).
- **Une augmentation importante des prestataires âgés de 45 à 54 ans** : sur le territoire du CLE de Pointe-aux-Trembles, les effectifs ont crû de 25,6% dans ce groupe d'âge durant la période, bien plus que sur l'île (6,2%).

Les prestataires de l'aide sociale et de la solidarité sociale

- **Une stabilité du nombre de prestataires de l'aide sociale** : leurs effectifs n'ont diminué que de 0,4% entre mars 2001 et mars 2007 (contre -13,3% pour l'île). Certains groupes ont connu des hausses importantes durant la période : les hommes, les personnes de 55 à 64 ans, les personnes seules et celles nées hors Canada (respectivement 12,3%, 15%, 16,5% et 45,8%).
- **Une augmentation des prestataires de la solidarité sociale** : entre mars 2001 et mars 2007, le nombre de prestataires de la solidarité sociale résidant sur le territoire du CLE de Pointe-aux-Trembles a grimpé de 15,6% (contre 2,4% sur l'île). Cette hausse est particulièrement marquée chez les personnes avec un diagnostic de santé mentale (46,8% contre 9,2% pour l'île).

Déplacement domicile-travail

- **Près d'un emploi sur trois occupé par une personne résidant sur le territoire** : avec un taux de couverture relativement élevé (32,1%), le territoire du CLE de Pointe-aux-Trembles se place en troisième position parmi les quatorze territoires de CLE de l'île. En 2006, les résidents travaillent principalement sur leur territoire et sur ceux des CLE du Plateau-Mont-Royal, de Saint-Léonard et d'Hochelaga-Maisonneuve (respectivement 21,6%, 19,1%, 14,7% et 10,3%).

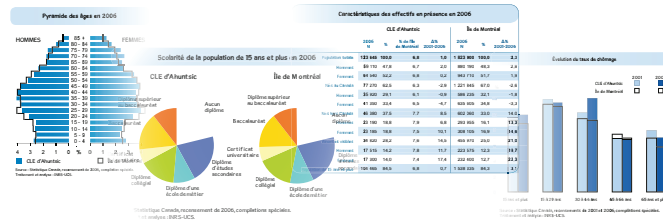
Les entreprises et les emplois

- **Plus d'un établissement sur cinq œuvrant dans le grand secteur secondaire** : en juin 2007, 21,6% des établissements en font partie, dont 13,3% dans le secteur de la *construction* (contre respectivement 13% et 5,4% sur l'île).
- **Le tiers des emplois dans le grand secteur des services à la consommation et le quart dans le secondaire** : en 2006, 33,2% des emplois sur le territoire du CLE de Pointe-aux-Trembles appartiennent au grand secteur des services à la consommation, et 26,5% au grand secteur secondaire (contre respectivement 28,3% et 15,3% sur l'île). Le secteur de la *fabrication* prédomine largement avec 19,2% des emplois (contre 13,6% pour l'île).

SITUATION DES PERSONNES NÉES HORS CANADA OU DES PERSONNES ISSUES DES MINORITÉS VISIBLES

- **Un revenu médian relativement élevé pour les personnes issues des minorités visibles nées hors Canada** : en 2005, le revenu total médian des personnes issues des minorités visibles nées hors Canada est de 19 731 \$, près de 4 000 \$ de plus que sur l'île (15 947 \$).
- **Des taux d'emploi supérieurs à l'île pour les personnes nées hors Canada ou issues des minorités visibles** : en 2006, les taux d'emploi de ces deux groupes s'élèvent respectivement à 59,5% et 58,9%. S'ils sont inférieurs à ceux des personnes nées au Canada sur le territoire du CLE de Pointe-aux-Trembles (61,2% et 61,3% sur l'île), ils surpassent nettement ceux de l'ensemble de l'île (52,4% et 55,5%).
- **Un taux de chômage plus bas que sur l'île** : en 2006, les taux de chômage des personnes nées hors Canada et de celles issues des minorités visibles sont nettement plus bas sur le territoire du CLE de Pointe-aux-Trembles (respectivement 9,2% et 8,8% contre 12,6% et 14,5% pour l'île). Ils sont toutefois bien plus élevés que celui des personnes nées au Canada sur le territoire (5,3%). Cela dit, le taux de chômage des personnes issues des minorités visibles a chuté de 5,9 points depuis 2001 (-0,9 point pour les personnes nées hors Canada et -0,6 point pour celles nées au Canada).

Les portraits socioéconomiques des territoires des centres locaux d'emploi de l'île de Montréal



25 documents à télécharger à l'adresse suivante : www.emploiquebec.net/montreal

• Synthèse pour l'île de Montréal

- Centre local d'emploi d'Ahuntsic
- Centre local d'emploi de Côte-des-Neiges
- Centre local d'emploi d'Hochelaga-Maisonneuve
 - Territoire d'Hochelaga-Maisonneuve
 - Territoire de Mercier
- Centre local d'emploi de LaSalle
 - Arrondissement de LaSalle
 - Territoire de Lachine
- Centre local d'emploi de Montréal-Nord
 - Arrondissement de Montréal-Nord
 - Territoire de Rivière-des-Prairies
- Centre local d'emploi de l'Ouest-de-l'Île
- Centre local d'emploi du Plateau-Mont-Royal
 - Territoire du Plateau-Mont-Royal
 - Territoire de Saint-Alexandre
- Centre local d'emploi de Pointe-aux-Trembles
- Centre local d'emploi de Pointe Saint-Charles
- Centre local d'emploi de Rosemont-Petite-Patrie
- Centre local d'emploi de Saint-Laurent
- Centre local d'emploi de Saint-Léonard
 - Arrondissement de Saint-Léonard
 - Territoire d'Anjou-Montréal-Est
- Centre local d'emploi de Saint-Michel
- Centre local d'emploi de Verdun



www.emploiquebec.net/montreal



www.uqs.inrs.ca