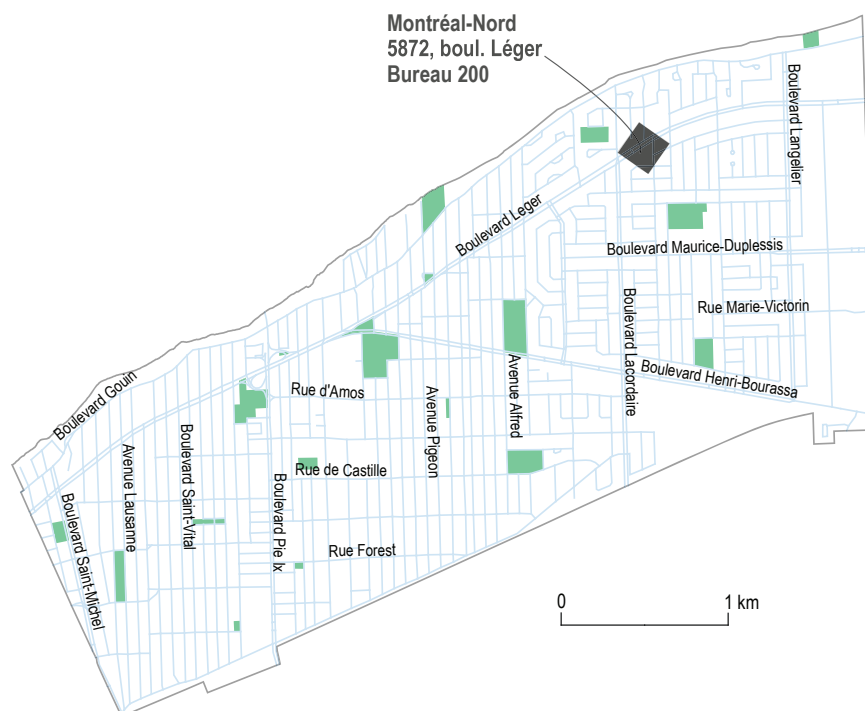


# Synthèse des portraits socioéconomiques des territoires de CLE de l'île de Montréal Arrondissement de Montréal-Nord



## Équipe de recherche

Philippe Apparicio, professeur  
Martin Gagnon, agent de recherche  
Elyse Massé, assistante de recherche  
Geneviève Tremblay, stagiaire  
Cindy Rojas, technicienne en arts graphiques

## Étude réalisée par le centre

Urbanisation Culture Société de  
l'Institut national de la recherche scientifique

Pour la Direction régionale d'Emploi-Québec  
de l'Île-de-Montréal  
Daniel Lalonde, chargé de projet

Novembre 2009

## INSTITUT NATIONAL DE LA RECHERCHE SCIENTIFIQUE

Centre - Urbanisation Culture Société  
385, rue Sherbrooke Est  
Montréal (Québec) H2X 1E3

Téléphone : 514 499-4000  
Télécopieur : 514 499-4065

[www.ucs.inrs.ca](http://www.ucs.inrs.ca)

## EMPLOI-QUÉBEC

Direction régionale d'Emploi-Québec de l'Île-de-Montréal  
276, rue Saint-Jacques, mezzanine  
Montréal (Québec) H2Y 1N3

Téléphone : 514 725-5221

[www.emploiquebec.net/montreal](http://www.emploiquebec.net/montreal)

## TABLE DES MATIÈRES

PARTICULARITÉS DU TERRITOIRE PAR RAPPORT À L'ÎLE DE MONTRÉAL	1	SITUATION DES PERSONNES NÉES HORS CANADA OU DES PERSONNES ISSUES DES MINORITÉS VISIBLES	3
CHANGEMENTS MAJEURS DEPUIS LE RECENSEMENT PRÉCÉDENT	1		
FAITS SAILLANTS DES GRANDES SECTIONS DU PORTRAIT DU TERRITOIRE	2		

## NOTE

Ce document constitue une synthèse du Portrait socioéconomique du territoire de l'arrondissement de Montréal-Nord du Centre local d'emploi de Montréal-Nord. Ce portrait contient des informations, définitions, notes et avertissements qu'il pourrait être souhaitable de consulter afin de prendre connaissance des particularités de certains thèmes d'analyse, groupes statistiques ou variables étudiées.

## PARTICULARITÉS DU TERRITOIRE PAR RAPPORT À L'ÎLE DE MONTRÉAL

- **Une population moins scolarisée** : plus du tiers des 15 ans et plus ne possèdent aucun diplôme (35,4%) et uniquement 13,6% possède une formation universitaire (contre respectivement 21,5% et 31,8% pour l'île).
- **Une présence plus marquée des familles monoparentales** : 28,8% des ménages sont des familles monoparentales sur le territoire de l'arrondissement de Montréal-Nord en 2006, contre 20,7% sur l'île. Leur revenu total médian se limite à 31 369 \$, près de 6 000 \$ de moins que pour l'île (37 401 \$).
- **Des ménages vivant plus souvent sous les seuils de faible revenu** : la moitié des familles monoparentales et plus de la moitié des personnes seules vivent sous les seuils de faible revenu définis par Statistique Canada (respectivement 49,3% et 56,2% contre 38,8% et 44,5% sur l'île).
- **Des indicateurs économiques très défavorables** : moins de la moitié des personnes de 15 ans et plus de l'arrondissement de Montréal-Nord détiennent un emploi en 2006 (48,4% contre 58% sur l'île), le seul territoire de CLE dans cette situation; le taux de chômage est aussi le plus élevé de l'île (12,5% contre 8,8% sur l'île).
- **Une relative stabilité des effectifs de prestataires de l'aide sociale** : entre mars 2001 et mars 2007, le nombre de prestataires de l'aide sociale a peu diminué sur le territoire de l'arrondissement de Montréal-Nord par rapport à l'île (-1,6% contre -13,3%).
- **Une part importante de jeunes prestataires de l'aide sociale avec des enfants à charge** : en mars 2007, 43,4% des moins de 25 ans prestataires de l'aide sociale ont des enfants à charge (contre 30% pour l'île).

## CHANGEMENTS MAJEURS DEPUIS LE RECENSEMENT PRÉCÉDENT

- **Une présence marquée et croissante des personnes nées hors Canada et des personnes issues des minorités visibles** : le tiers des personnes résidant sur le territoire de l'arrondissement de Montréal-Nord sont nées hors Canada (33,6%), une croissance de 23,3% entre 2001 et 2006 (14% pour l'île). Aussi, près du tiers des personnes sont issues des minorités visibles (32% contre 25% sur l'île), en croissance de 37% contre 21% sur l'île.
- **Un secteur de la fabrication important, mais en déclin chez les personnes occupées** : près de deux personnes occupées sur dix travaillent dans le secteur de fabrication (18,2% contre 12,4% sur l'île). Toutefois, ce secteur est en déclin avec une chute de 24,8% des effectifs entre 2001 et 2006 (comparativement à 22,1% sur l'île).
- **Une hausse des prestataires de l'aide sociale chez les hommes** : entre mars 2001 et mars 2007, le nombre de prestataires de l'aide sociale a augmenté de 8,1% chez les hommes (contre -10,7% sur l'ensemble de l'île), surtout pour ceux âgés de 45 ans et plus (hausse de 20,3% contre 3,7% pour l'île).

## FAITS SAILLANTS DES GRANDES SECTIONS DU PORTRAIT DU TERRITOIRE

### Population

- **Des revenus totaux souvent faibles** : par rapport à l'île, une part importante des personnes de 15 ans et plus de l'arrondissement de Montréal-Nord se retrouve dans les tranches de revenu inférieures, en particulier chez les femmes. En effet, plus de 60% d'entre elles gagnent moins de 20 000 \$ par année, environ 10 points de pourcentage de plus que sur l'île.
- **Plus de la moitié de la population de l'arrondissement de Montréal-Nord déclarant ne parler que le français** : cette proportion est d'ailleurs près de deux fois supérieure à celle de l'île (53,9% contre 29,9%).

### Les personnes nées hors Canada ou issues des minorités visibles

- **Une hausse des effectifs pour certains groupes de personnes issues des minorités visibles** : entre 2001 et 2006, les groupes des Arabes et Asiatiques occidentaux et des Latino-Américains ont beaucoup crû sur le territoire de l'arrondissement de Montréal-Nord (respectivement 118,2% et 67,7% contre 33,8% et 32,9% sur l'île).
- **Une surreprésentation de personnes issues des minorités visibles appartenant au groupe des Noirs** : il constitue le groupe majoritaire en 2006, avec 53,8% des effectifs (contre 6,3% sur l'île). Ce groupe compte 14,9% de la population totale du territoire de Montréal-Nord.
- **Un taux d'emploi plus élevé chez les personnes issues des minorités visibles** : ce taux dépasse celui de l'ensemble de la population de 15 ans et plus sur le territoire de l'arrondissement de Montréal-Nord (52,2% contre 48,4%). Toutefois, leur taux de chômage est nettement plus élevé (17,7% contre 12,5%), et ce, bien qu'elles soient globalement plus scolarisées (17,6% contre 13,6% détiennent une formation universitaire).

### Marché du travail

- **Une situation difficile chez les 30 à 44 ans** : de tous les territoires de l'île, c'est dans l'arrondissement de Montréal-Nord que les 30 à 44 ans ont connu la plus forte hausse du taux chômage, grimpant de 11,4% à 14% entre 2001 et 2006 (contre une baisse de 9,4% à 9,2% sur l'île).
- **Une hausse importante des personnes occupées dans le grand secteur de la consommation** : en 2006, ce grand secteur regroupe 32,9% des personnes occupées de l'arrondissement (contre 30,1% sur l'île), en hausse de 13,2% depuis 2001 (contre 10,6% sur l'île).

### Les prestataires de l'assurance-emploi

- **Une nette amélioration laissant pour compte les 45 ans et plus** : entre les périodes 2000-2001 et 2006-2007, le nombre mensuel moyen de prestataires de l'assurance-emploi a diminué (-4,5% contre -6,9% sur l'île). Par contre, on assiste à des hausses importantes chez les prestataires âgés de 45 à 54 ans et de 55 à 64 ans (respectivement 7,8% et 12%).

### Les prestataires de l'aide sociale et de la solidarité sociale

- **Une relative stabilité du nombre de prestataires masquant des contrastes importants** : le nombre de prestataires de l'aide sociale a diminué de 1,6% entre mars 2001 et mars 2007 (contre 13,3% sur l'île). Certains groupes, comme les jeunes de 15 à 29 ans et les familles monoparentales, ont connu les plus fortes baisses (respectivement -17,3% et -21,1%), tandis que d'autres, les 45 ans et plus et les personnes nées hors Canada, ont vu leurs effectifs augmenter (respectivement de 8,4% et 29,8%).

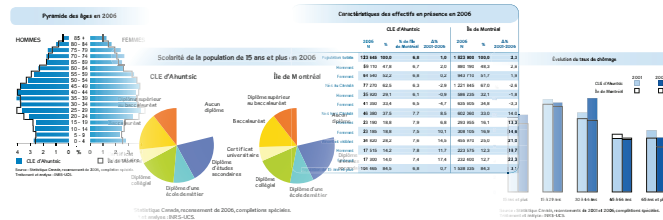
## Les entreprises et les emplois

- **Une hausse du nombre d'établissements dans le secteur *soins de santé et assistance sociale*** : depuis 2002, leur nombre a crû davantage que pour tout autre secteur sur le territoire de l'arrondissement de Montréal-Nord (12,5% contre 1% pour l'île).
- **Des emplois concentrés dans les services à la consommation** : en 2006, 40,2% des 20 060 emplois situés sur le territoire de l'arrondissement de Montréal-Nord sont rattachés au grand secteur des services à la consommation, en particulier au *commerce de détail* (19% contre 10,1% pour l'île).

## SITUATION DES PERSONNES NÉES HORS CANADA OU DES PERSONNES ISSUES DES MINORITÉS VISIBLES

- **Une forte présence des personnes nées dans la région des Caraïbes et Bermudes** : près du tiers des personnes de 15 ans et plus nées hors Canada proviennent de cette région (31,2% contre 10,3% pour l'île); elles représentent d'ailleurs 11,8% de l'ensemble de la population de 15 ans et plus de l'arrondissement.
- **Des nouveaux arrivants moins scolarisés que sur l'île** : les 5 065 nouveaux arrivants de l'arrondissement (immigrants récents arrivés de 2001 à 2006) sont globalement moins scolarisés que sur l'île. En effet, ils sont plus souvent sans diplôme et moins souvent détenteurs d'une formation universitaire (respectivement 21,1% et 38% contre 12,8% et 55,4%).
- **Les personnes nées hors Canada majoritaires parmi les prestataires de l'aide sociale** : en mars 2007, elles constituent plus de la moitié des prestataires de l'aide sociale (55,4%). Leur nombre a connu une forte augmentation entre mars 2001 et mars 2007 (29,8% contre une baisse de 3% sur l'île).
- **Une hausse du nombre de nouveaux arrivants prestataires de l'aide sociale** : en 2007, 10,4% des prestataires de l'aide sociale du territoire de l'arrondissement de Montréal-Nord sont arrivés au pays depuis moins de 3 ans (9,4% sur l'île). Ces prestataires nouveaux arrivants ont vu leurs effectifs bondir de 113,5% depuis 2001 (contre 2% pour l'île) pour atteindre 666 personnes.

# Les portraits socioéconomiques des territoires des centres locaux d'emploi de l'île de Montréal



25 documents à télécharger à l'adresse suivante : [www.emploiquebec.net/montreal](http://www.emploiquebec.net/montreal)

- Synthèse pour l'île de Montréal

- Centre local d'emploi d'Ahuntsic
- Centre local d'emploi de Côte-des-Neiges
- Centre local d'emploi d'Hochelaga-Maisonneuve
  - Territoire d'Hochelaga-Maisonneuve
  - Territoire de Mercier
- Centre local d'emploi de LaSalle
  - Arrondissement de LaSalle
  - Territoire de Lachine

- Centre local d'emploi de Montréal-Nord
  - Arrondissement de Montréal-Nord
  - Territoire de Rivière-des-Prairies
- Centre local d'emploi de l'Ouest-de-l'Île
- Centre local d'emploi du Plateau-Mont-Royal
  - Territoire du Plateau-Mont-Royal
  - Territoire de Saint-Alexandre
- Centre local d'emploi de Pointe-aux-Trembles

- Centre local d'emploi de Pointe Saint-Charles
- Centre local d'emploi de Rosemont-Petite-Patrie
- Centre local d'emploi de Saint-Laurent
- Centre local d'emploi de Saint-Léonard
  - Arrondissement de Saint-Léonard
  - Territoire d'Anjou-Montréal-Est
- Centre local d'emploi de Saint-Michel
- Centre local d'emploi de Verdun