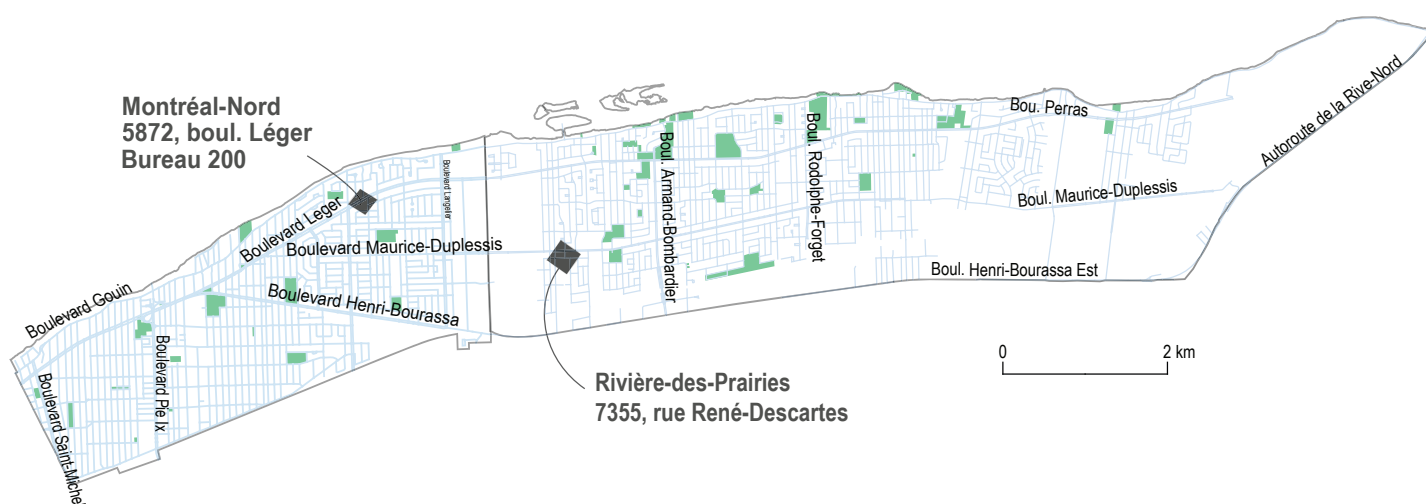


Synthèse des portraits socioéconomiques des territoires de CLE de l'île de Montréal CLE de Montréal-Nord



Équipe de recherche

Philippe Apparicio, professeur
Martin Gagnon, agent de recherche
Elyse Massé, assistante de recherche
Geneviève Tremblay, stagiaire
Cindy Rojas, technicienne en arts graphiques

Étude réalisée par le centre

Urbanisation Culture Société de
l'Institut national de la recherche scientifique

Pour la Direction régionale d'Emploi-Québec
de l'Île-de-Montréal
Daniel Lalonde, chargé de projet

Novembre 2009

INSTITUT NATIONAL DE LA RECHERCHE SCIENTIFIQUE

Centre - Urbanisation Culture Société
385, rue Sherbrooke Est
Montréal (Québec) H2X 1E3

Téléphone : 514 499-4000
Télécopieur : 514 499-4065

www.ucs.inrs.ca

EMPLOI-QUÉBEC

Direction régionale d'Emploi-Québec de l'Île-de-Montréal
276, rue Saint-Jacques, mezzanine
Montréal (Québec) H2Y 1N3

Téléphone : 514 725-5221

www.emploiquebec.net/montreal

TABLE DES MATIÈRES

PARTICULARITÉS DU TERRITOIRE PAR RAPPORT À L'ÎLE DE MONTRÉAL	1	SITUATION DES PERSONNES NÉES HORS CANADA OU DES PERSONNES ISSUES DES MINORITÉS VISIBLES	3
CHANGEMENTS MAJEURS DEPUIS LE RECENSEMENT PRÉCÉDENT	1		
FAITS SAILLANTS DES GRANDES SECTIONS DU PORTRAIT DU TERRITOIRE	2		

NOTE

Ce document constitue une synthèse du Portrait socioéconomique du territoire du Centre local d'emploi de Montréal-Nord. Ce portrait contient des informations, définitions, notes et avertissements qu'il pourrait être souhaitable de consulter afin de prendre connaissance des particularités de certains thèmes d'analyse, groupes statistiques ou variables étudiées.

PARTICULARITÉS DU TERRITOIRE PAR RAPPORT À L'ÎLE DE MONTRÉAL

- **Une croissance importante des effectifs les plus âgés** : la croissance du groupe des 65 ans et plus est deux fois supérieure à celle de l'île depuis 2001 (10,3% contre 4,1%). Ainsi, ce groupe est, en 2006, proportionnellement plus présent dans la population de 15 ans et plus sur le territoire du CLE de Montréal-Nord (19,9% contre 17,3% sur l'île).
- **Plus de familles monoparentales** : près du quart des familles sur le territoire du CLE de Montréal-Nord sont monoparentales, contre le cinquième sur l'île de Montréal (24,6% contre 20,7%).
- **Une population nettement moins scolarisée** : la population du territoire du CLE de Montréal-Nord est composée d'une part bien plus élevée de non-diplômés (32,8% contre 21,5%) et celle des personnes détenant une formation universitaire est beaucoup plus faible (14,2% contre 31,8% sur l'île).
- **Un revenu inférieur** : le revenu total médian de la population sur le territoire du CLE de Montréal-Nord est inférieur à ce qu'il est pour l'ensemble de l'île en 2005 (20 300 \$ contre 22 212 \$).
- **Des indicateurs économiques défavorables** : les taux d'emploi et d'activité, sur le territoire du CLE de Montréal-Nord en 2006, sont plus faibles que ceux de l'île (respectivement 53,1% et 59,2% contre 58% et 63,6%), et le taux de chômage est supérieur (10,2% contre 8,8%).
- **Une plus faible diminution du nombre de prestataires de l'aide sociale** : leurs effectifs ont peu diminué sur le territoire du CLE de Montréal-Nord, contrairement à ceux de l'ensemble de l'île (-2,8% contre -13,3%). Le nombre d'hommes a même augmenté de 7,1% (contre -10,7% pour l'île).

CHANGEMENTS MAJEURS DEPUIS LE RECENSEMENT PRÉCÉDENT

- **Un accroissement considérable de la population née en Afrique du Nord** : les effectifs de ce groupe ont plus que doublé depuis 2001 (145,7% contre 41,5% pour l'île). Ils constituent, en 2006, 8,1% des personnes nées hors Canada sur le territoire du CLE de Montréal-Nord.
- **Des changements dans le taux de chômage, selon le groupe d'âge** : le taux de chômage des personnes âgées de 30 à 44 ans, qui était égal à celui de l'île en 2001, a augmenté de 1,5 point (contre -0,2 point pour l'île), pour atteindre 10,9% en 2006 (contre 9,2%). À l'inverse, ce taux a diminué de 1,4 point chez les 45 à 64 ans (contre -0,5 point sur l'île), mais demeure supérieur à celui de l'île (7,7% contre 6,9%).
- **Une forte croissance du nombre de prestataires de l'aide sociale nés hors Canada** : entre mars 2001 et mars 2007, leurs effectifs ont grandement augmenté sur le territoire du CLE de Montréal-Nord (23,8% contre -3% sur l'île). On observe des hausses de plus de 10% chez presque tous les sous-groupes, sauf les jeunes de moins de 25 ans et les familles monoparentales.

FAITS SAILLANTS DES GRANDES SECTIONS DU PORTRAIT DU TERRITOIRE

Population

- **Plus de la moitié des personnes seules ayant de faibles revenus** : en 2005, elles sont 51,2% à vivre sous les seuils de faible revenu établis par Statistique Canada (contre 44,5% pour l'île).
- **Une part importante de la population ne connaissant que le français** : leur part est bien plus élevée sur le territoire du CLE de Montréal-Nord que sur l'île en 2006 (47,4% contre 29,9%).

Les personnes nées hors Canada ou issues des minorités visibles

- **Une population totale née hors Canada surtout issue d'Europe méridionale et des Caraïbes et Bermudes** : en 2006, 30% d'entre elle est née dans les Caraïbes et Bermudes, beaucoup plus que sur l'île en 2006 (10,3%), mais le plus grand nombre provient d'Europe (36,4%), dont 31,3% d'Europe méridionale (contre respectivement 33,6% et 15,1% pour l'île).
- **Les nouveaux arrivants moins scolarisés que sur l'île** : en 2006, ceux du territoire du CLE de Montréal-Nord détiennent moins fréquemment une formation universitaire que sur l'île (37,6% contre 55,4%). Cette part est toutefois bien plus élevée que pour l'ensemble des personnes nées hors Canada sur le territoire du CLE (14,9%).
- **Une majorité de personnes issues des minorités visibles appartenant au groupe des Noirs** : ceux-ci représentent 58,1% de la population de 15 ans et plus issue des minorités visibles (contre 27,6% sur l'île), et constituent 15,2% de l'ensemble de la population de 15 ans et plus sur le territoire du CLE de Montréal-Nord en 2006.

Défavorisation

- **Un territoire défavorisé** : en 2006, tout comme en 2001, la population du territoire du CLE de Montréal-Nord occupe le 4^e rang des populations les plus défavorisées parmi les quatorze territoires de CLE principaux de l'île.
- **Une situation très contrastée sur le territoire** : à une exception près, tous les secteurs de recensement de la partie ouest, soit l'arrondissement de Montréal-Nord, sont classés *défavorisé* ou *très défavorisé* en 2006. C'est l'inverse dans la partie est, soit le territoire Rivière-des-Prairies, puisque la plupart des secteurs de recensement y sont *peu défavorisé* ou *très peu défavorisé*.

Marché du travail

- **De plus en plus de chômeurs** : on assiste entre 2001 et 2006 à une augmentation de 3,7% du nombre de chômeurs sur le territoire du CLE de Montréal-Nord. Chez les moins de 65 ans, la croissance est surtout observable au sein du groupe des 30 à 44 ans (10,9% contre -6% pour l'île).
- **Un grand secteur secondaire très présent** : en 2006, 23% de la population sur le territoire du CLE de Montréal-Nord est occupée dans ce grand secteur (contre 15,4% pour l'île), malgré une baisse de 18,2% depuis 2001 (-16,8% sur l'île).
- **Une surreprésentation des catégories professionnelles vente et services et métiers, transport et machinerie** : elles regroupent une part plus importante de la population occupée que sur l'île en 2006 (respectivement 26,2% et 15,6% contre 23,9% et 9,3%). Leurs effectifs ont d'ailleurs crû plus rapidement depuis 2001 (respectivement de 14,1% et 11,3% contre 13,9% et 5,9% pour l'île).

Les prestataires de l'assurance-emploi

- **Une faible diminution du nombre de prestataires de l'assurance-emploi** : la baisse de leur nombre mensuel moyen, entre 2000-2001 et 2006-2007, est inférieure à celle de l'ensemble de l'île (-3,7% contre -6,9%). Comme sur l'île, on observe une hausse importante des effectifs chez les personnes âgées de 55 à 64 ans (19,7% contre 16%).

Les prestataires de l'aide sociale et de la solidarité sociale

- **Une augmentation des effectifs pour certains groupes** : plusieurs groupes ont vu le nombre de prestataires de l'aide sociale s'accroître sur le territoire du CLE de Montréal-Nord depuis mars 2001, en particulier les personnes de 45 ans et plus, les couples avec enfants et les personnes nées hors Canada (respectivement de 6,5%, 9,3% et 23,8%).
- **Plus de prestataires à l'aide durant quelques années** : sur le territoire du CLE de Montréal-Nord, ceux dont la durée consécutive à l'aide est de 1 à 2 ans et de 2 à 4 ans sont plus nombreux en mars 2007 qu'en mars 2001 (hausse respectives de 8,8% et 8,2%), alors que sur l'île leurs effectifs ont diminué (respectivement de -10,1% et -3,2%).

Déplacement domicile-travail

- **Un emploi sur trois occupé par une personne résidant sur le territoire** : le taux de couverture de 33,9% du territoire du CLE de Montréal-Nord est le second plus élevé de l'île en 2006. Les résidents travaillent principalement sur leur propre territoire (22,1%), ainsi que dans ceux des CLE du Plateau-Mont-Royal et de Saint-Léonard (respectivement 16,1% et 14,3%).

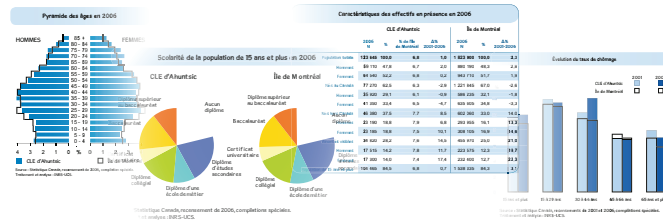
Les entreprises et les emplois

- **Une forte surreprésentation des établissements associés au grand secteur secondaire** : celui-ci rassemble 28,6% des établissements en juin 2007, plus du double de l'île (13%). Contrairement à l'île, la part du secteur de la *construction* dépasse celle de la *fabrication* (respectivement 15,1% et 13,5% contre 5,4% et 7,6% sur l'île).
- **Une très faible part des emplois relevant des services à la production** : moins d'un emploi sur huit relève de ce grand secteur en 2006, contre près du tiers sur l'île (12,1% contre 31,6%). La sous-représentation des emplois liés à ce grand secteur, par rapport à l'île, est généralisée sur le territoire du CLE de Montréal-Nord, mais l'écart le plus important touche le secteur des *services aux entreprises* (5,5% contre 13,8% sur l'île). Ajoutons que le secteur *industrie de l'information et industrie culturelle* ne compte que 200 emplois sur le territoire du CLE (0,6% contre 4,9% pour l'île).

SITUATION DES PERSONNES NÉES HORS CANADA OU DES PERSONNES ISSUES DES MINORITÉS VISIBLES

- **Une forte croissance des effectifs issus des minorités visibles** : leur nombre dans la population totale s'est accru de plus du tiers depuis 2001 (36,8% contre 21% pour l'île). En particulier, le groupe des 55 à 64 ans a doublé ses effectifs durant la période (100,3% contre 37,2% pour l'île).
- **Un revenu total médian supérieur à l'île chez les personnes issues des minorités visibles nées hors Canada** : en 2005, la moitié d'entre elles gagnent plus de 17 098 \$, alors que ce seuil est à 15 947 \$ sur l'ensemble de l'île. C'est l'inverse chez celles nées au Canada, dont le revenu total médian, très bas, est inférieur à celui de l'île (11 516 \$ contre 13 484 \$).
- **Un moindre écart que sur l'île quant au taux de chômage selon le lieu de naissance** : en 2006, les personnes nées hors Canada affichent un taux de chômage bien supérieur à celui des personnes nées au Canada (13,3% contre 8,4%), mais l'écart est moindre que pour l'île (respectivement 12,6% et 6,8%).

Les portraits socioéconomiques des territoires des centres locaux d'emploi de l'île de Montréal



25 documents à télécharger à l'adresse suivante : www.emploiquebec.net/montreal

● Synthèse pour l'île de Montréal

- Centre local d'emploi d'Ahuntsic
- Centre local d'emploi de Côte-des-Neiges
- Centre local d'emploi d'Hochelaga-Maisonneuve
 - Territoire d'Hochelaga-Maisonneuve
 - Territoire de Mercier
- Centre local d'emploi de LaSalle
 - Arrondissement de LaSalle
 - Territoire de Lachine
- Centre local d'emploi de Montréal-Nord
 - Arrondissement de Montréal-Nord
 - Territoire de Rivière-des-Prairies
- Centre local d'emploi de l'Ouest-de-l'Île
- Centre local d'emploi du Plateau-Mont-Royal
 - Territoire du Plateau-Mont-Royal
 - Territoire de Saint-Alexandre
- Centre local d'emploi de Pointe-aux-Trembles
- Centre local d'emploi de Pointe Saint-Charles
- Centre local d'emploi de Rosemont-Petite-Patrie
- Centre local d'emploi de Saint-Laurent
- Centre local d'emploi de Saint-Léonard
 - Arrondissement de Saint-Léonard
 - Territoire d'Anjou-Montréal-Est
- Centre local d'emploi de Saint-Michel
- Centre local d'emploi de Verdun