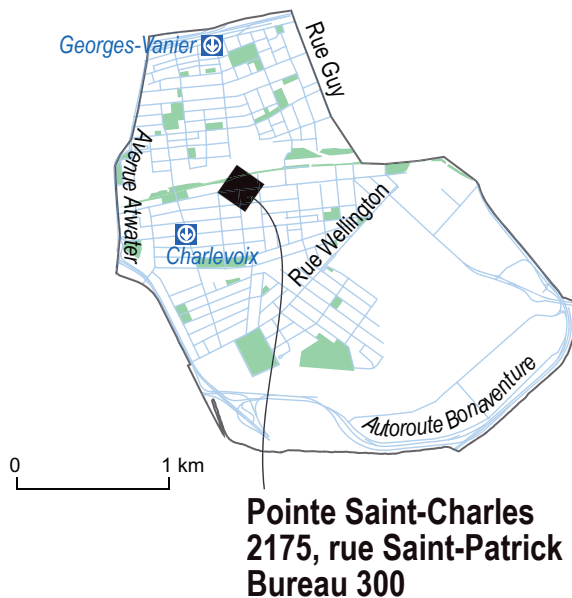


Portrait socioéconomique du territoire Pointe Saint-Charles



Centre local d'emploi de Pointe Saint-Charles



Équipe de recherche

Philippe Apparicio, professeur
Martin Gagnon, agent de recherche
Anne-Marie Séguin, professeure
Paula Negron, agente de recherche
Elyse Massé, assistante de recherche
Maïa Leclerc, assistante de recherche
Michèle T. Dicaire, agente de recherche
Annie Fontaine, assistante de recherche
Cindy Rojas, technicienne en arts graphiques

Étude réalisée par le centre

Urbanisation Culture Société de
l'Institut national de la recherche scientifique

Pour la Direction régionale d'Emploi-Québec
de l'Île-de-Montréal

Daniel Lalonde, chargé de projet
Philippe Sauvé, chargé de projet

Avril 2010

INSTITUT NATIONAL DE LA RECHERCHE SCIENTIFIQUE

Centre - Urbanisation Culture Société
385, rue Sherbrooke Est
Montréal (Québec) H2X 1E3

Téléphone : 514 499-4000
Télécopieur : 514 499-4065

www.uqs.inrs.ca

EMPLOI-QUÉBEC

Direction régionale d'Emploi-Québec de l'Île-de-Montréal
276, rue Saint-Jacques, mezzanine
Montréal (Québec) H2Y 1N3

Téléphone : 514 725-5221

www.emploi-quebec.net/montreal

TABLE DES MATIÈRES

POPULATION	1	LES PRESTATAIRES DE L'AIDE SOCIALE ET DE LA SOLIDARITÉ SOCIALE	21
Effectifs en présence	1	Une vue d'ensemble des prestataires de l'aide sociale et de la solidarité sociale	21
Structure par âge	1	Les prestataires de l'aide sociale : un portrait global	22
Situation familiale	3	Les clientèles spécifiques de l'aide sociale	23
Scolarité	3	Les prestataires de la solidarité sociale : un portrait global	27
Revenu	5	LES ENTREPRISES ET LES EMPLOIS	28
Connaissance des langues officielles	7	Établissements	28
LES PERSONNES NÉES HORS CANADA ET ISSUES DES MINORITÉS VISIBLES	8	Emplois	29
Les personnes nées hors Canada	8	Travailleurs autonomes	29
Les personnes issues des minorités visibles	10	LES CLIENTÈLES SPÉCIFIQUES	30
MARCHÉ DU TRAVAIL	13	Femmes	30
Principaux indicateurs économiques	13	Jeunes	30
Selon le lieu de naissance	15	45-64 ans	30
Personnes issues des minorités visibles	16	Personnes nées hors Canada	31
Type d'industrie	19	Personnes issues des minorités visibles	31
Profession	20	LEXIQUE	32
LES PRESTATAIRES DE L'ASSURANCE-EMPLOI	21		

ISBN 2-89575-209-7

Dépôt légal :

Bibliothèque et Archives nationales du Québec, 2009
Bibliothèque et Archives Canada

POPULATION

Les données du recensement présentées ici proviennent de l'échantillon (20%); elles ne correspondent donc pas exactement aux données intégrales. De plus, elles sont arrondies, ce qui explique que la sommation des catégories peut être sensiblement différente du total indiqué ou encore que la sommation des pourcentages peut ne pas égaler 100%. En présence de petits effectifs, cela affecte grandement la précision des pourcentages et des taux de variation ($\Delta\%$), il faut donc le cas échéant interpréter ces valeurs avec prudence.

Veuillez par ailleurs noter que les termes spécialisés sont définis dans le lexique qui figure à la fin de ce document.

Effectifs en présence

Le portrait tracé dans ce chapitre est celui du territoire Pointe Saint-Charles, qui correspond à la presque totalité de la partie est du territoire de l'arrondissement Le Sud-Ouest de la ville de Montréal. Avec 24 153 personnes (données intégrales, voir la note ci-dessus) en 2006, soit 1,3% de la population de l'île de Montréal, le territoire Pointe Saint-Charles a vu sa population augmenter de 6,5% depuis 2001 (22 669), soit nettement plus que sur l'ensemble de l'île (2,2%).

Trois personnes sur dix sont nées hors Canada sur le territoire Pointe Saint-Charles, soit un peu moins que sur l'ensemble de l'île de Montréal (30,2% contre 33% pour l'île). Le tiers sont issues des minorités visibles, soit nettement plus que sur l'île (33,9% contre 25%). La croissance des effectifs nés hors Canada est deux fois plus forte sur le territoire Pointe Saint-Charles que sur le territoire de l'île de Montréal (28,2% contre 14%), mais celle des personnes issues des minorités visibles y est moins importante (17,7% contre 21%). Comme pour l'ensemble de l'île de Montréal, les femmes sont plus nombreuses que les hommes dans ces deux groupes sur le territoire Pointe Saint-Charles, un écart de 2,4 points chez les personnes nées hors Canada et de 1,9 point chez les personnes issues des minorités visibles.

Structure par âge

La pyramide des âges de la population du territoire Pointe Saint-Charles est relativement similaire à celle de l'île de Montréal en 2006. Certaines cohortes sont plus ou moins présentes que sur l'île, mais curieusement ce ne sont généralement pas les mêmes chez les femmes et les hommes. Ainsi, les femmes de 30 à 34 ans et de 45 à 49 ans sont plus présentes que sur l'île, alors que c'est plutôt le cas des hommes de 35 à 44 ans. Aussi, on observe une présence plus importante d'enfants et d'adolescents que sur l'île, à l'exception des jeunes filles de moins de 5 ans.

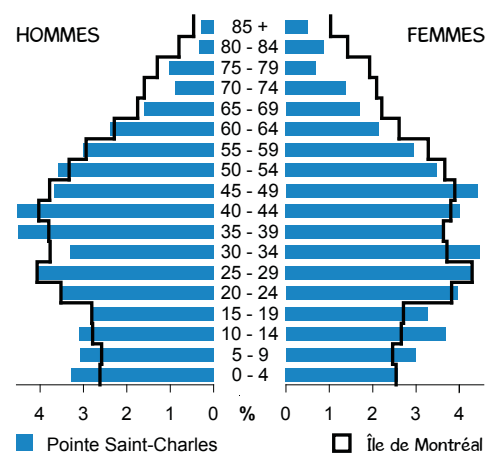
Par ailleurs, si les femmes de 50 ans et plus et les hommes de 65 ans et plus sont proportionnellement nettement moins nombreux sur le territoire Pointe Saint-Charles que sur l'île en 2006, on y observe une forte croissance des effectifs âgés de 45 à 64 ans depuis 2001. Ajoutons que les adolescents et jeunes adultes de 10 à 29 ans affichent aussi globalement de fortes croissances durant la période.

Caractéristiques des effectifs en présence en 2006

	Pointe Saint-Charles				Île de Montréal		
	2006 N	%	% de l'île de Montréal	$\Delta\%$ 2001-2006	2006 N	%	$\Delta\%$ 2001-2006
Population totale	23 765	100,0	1,3	6,8	1 823 900	100,0	2,3
Hommes	11 625	48,9	1,3	6,2	880 190	48,3	2,8
Femmes	12 145	51,1	1,3	7,3	943 710	51,7	1,9
Nés au Canada	16 605	69,9	1,4	-0,4	1 221 845	67,0	-2,6
Hommes	8 330	35,1	1,4	-0,7	586 235	32,1	-1,8
Femmes	8 270	34,8	1,3	-0,1	635 605	34,8	-3,3
Nés hors Canada	7 170	30,2	1,2	28,2	602 060	33,0	14,0
Hommes	3 295	13,9	1,1	29,0	293 955	16,1	13,3
Femmes	3 870	16,3	1,3	27,1	308 105	16,9	14,6
Minorités visibles	8 055	33,9	1,8	17,7	455 970	25,0	21,0
Hommes	3 795	16,0	1,7	16,9	223 575	12,3	19,7
Femmes	4 255	17,9	1,8	18,2	232 400	12,7	22,3
Population de 15 ans et plus	19 320	81,3	1,3	9,9	1 538 335	84,3	3,1
Hommes	9 380	39,5	1,3	9,1	734 415	40,3	3,7
Femmes	9 940	41,8	1,2	10,6	803 920	44,1	2,5

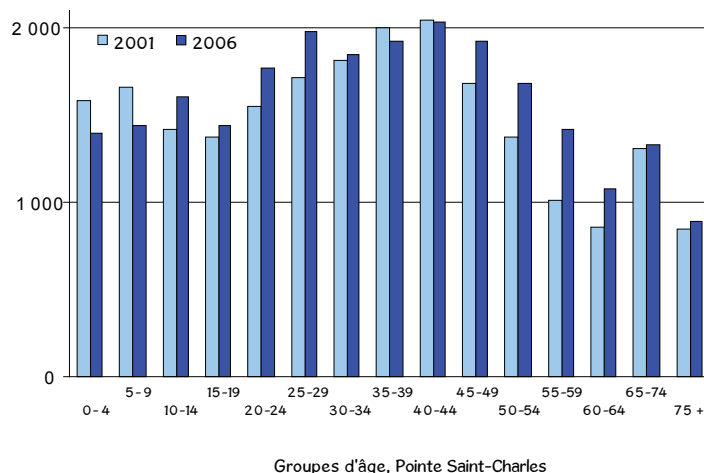
Source : Statistique Canada, recensements de 2001 et 2006, compilations spéciales. Traitement et analyse : INRS-UCS.

Pyramide des âges en 2006



Source : Statistique Canada, recensement de 2006, compilation spéciale. Traitement et analyse : INRS-UCS.

Évolution de la population par âge



Source : Statistique Canada, recensements de 2001 et 2006, compilations spéciales.
Traitement et analyse : INRS-UCS.

En ce qui concerne plus spécifiquement la population de 15 ans et plus, on constate qu'elle est en forte hausse sur le territoire Pointe Saint-Charles depuis 2001 (9,9% contre 3,1% sur l'île). On observe une croissance dans toutes les tranches d'âge, à l'exception des 30 à 44 ans qui connaissent une baisse de 0,9% (contre -3,8% pour l'île), mais qui demeurent toutefois plus présents que sur l'île de Montréal (30,1% contre 27%). Le groupe d'âge le plus important en 2006 est celui des 45 à 64 ans qui compte 31,5% de la population, en hausse de près du quart (23,6% contre 9,9% pour l'île).

Les effectifs des jeunes femmes de 15 à 29 ans ont aussi fortement crû durant la période (17,8% contre 3,6% pour l'île), beaucoup plus que ceux des jeunes hommes (6,7% contre 1,6%). À l'opposé, le nombre d'hommes de 65 ans et plus s'est accru de 22,4% depuis 2001, alors que celui des femmes du même âge a diminué de 8,9% (contre des hausses respectives de 5,7% et 3% pour l'ensemble de l'île). La part des personnes âgées de 65 ans et plus dans la population du territoire Pointe Saint-Charles demeure d'ailleurs nettement inférieure à celle de l'île en 2006 (11,5% contre 17,3%).

Population de 15 ans et plus selon l'âge en 2006

	Pointe Saint-Charles				Île de Montréal		
	N	%	% de l'île	Δ% 2001-2006	N	%	Δ% 2001-2006
Population de 15 ans et plus	19 320	100,0	1,3	9,9	1 538 335	100,0	3,1
15-29 ans	5 200	26,9	1,3	12,2	386 945	25,2	2,6
15-17 ans	870	4,5	1,5	8,1	59 860	3,9	-
18-24 ans	2 350	12,2	1,3	11,1	174 600	11,3	-
25-29 ans	1 980	10,2	1,3	15,5	152 490	9,9	9,3
30-44 ans	5 815	30,1	1,4	-0,9	414 865	27,0	-3,8
45-64 ans	6 085	31,5	1,3	23,6	469 975	30,6	9,9
45-54 ans	3 600	18,6	1,3	17,8	267 320	17,4	6,1
55-64 ans	2 485	12,9	1,2	33,2	202 655	13,2	15,4
65 ans et plus	2 215	11,5	0,8	2,8	266 545	17,3	4,1
Hommes de 15 ans et plus	9 380	48,6	1,3	9,1	734 415	47,7	3,7
15-29 ans	2 460	12,7	1,3	6,7	189 820	12,3	1,6
15-17 ans	405	2,1	1,3	-3,6	30 660	2,0	-
18-24 ans	1 100	5,7	1,3	6,3	84 840	5,5	-
25-29 ans	960	5,0	1,3	12,9	74 320	4,8	7,8
30-44 ans	2 935	15,2	1,4	-3,5	211 560	13,8	-2,7
45-64 ans	2 995	15,5	1,3	22,5	224 955	14,6	11,8
45-54 ans	1 715	8,9	1,3	7,9	129 580	8,4	7,8
55-64 ans	1 280	6,6	1,3	49,7	95 380	6,2	17,6
65 ans et plus	985	5,1	0,9	22,4	108 080	7,0	5,7
Femmes de 15 ans et plus	9 940	51,4	1,2	10,6	803 920	52,3	2,5
15-29 ans	2 740	14,2	1,4	17,8	197 130	12,8	3,6
15-17 ans	465	2,4	1,6	20,8	29 200	1,9	-
18-24 ans	1 255	6,5	1,4	16,7	89 760	5,8	-
25-29 ans	1 020	5,3	1,3	17,9	78 165	5,1	10,7
30-44 ans	2 880	14,9	1,4	1,8	203 300	13,2	-4,8
45-64 ans	3 090	16,0	1,3	24,6	245 015	15,9	8,2
45-54 ans	1 880	9,7	1,4	28,3	137 745	9,0	4,5
55-64 ans	1 205	6,2	1,1	19,3	107 275	7,0	13,5
65 ans et plus	1 235	6,4	0,8	-8,9	158 465	10,3	3,0

Source : Statistique Canada, recensements de 2001 et 2006, compilations spéciales. Traitement et analyse : INRS-UCS.
- : non disponible.

Situation familiale

Le territoire Pointe Saint-Charles a connu une importante augmentation du nombre de familles, toutes catégories confondues, entre 2001 et 2006 (10% contre 1,9% pour l'île). Comme sur l'ensemble de l'île, les plus fortes hausses relatives touchent les familles avec conjoint et les familles monoparentales avec un parent de sexe masculin (respectivement 11,6% et 15,4% contre 2,1% et 7,5%). Les familles avec conjoint demeurent malgré tout bien moins présentes sur le territoire Pointe Saint-Charles que sur l'île en 2006 (67,1% contre 79,3%). En contrepartie, le

tiers des familles y sont monoparentales, contre un cinquième sur l'île (32,9% contre 20,7%), les plus nombreuses étant celles avec un parent de sexe féminin, qui représentent à elles seules 29% de toutes les familles du territoire (contre 17,1% sur l'île). Le territoire Pointe Saint-Charles a également vu croître le nombre de personnes vivant seules un peu plus que l'ensemble de l'île durant la période (6,6% contre 4,6%), elles y sont d'ailleurs en proportion supérieure en 2006 (20,2% contre 17,4% sur l'île).

Situation familiale en 2006								
	Pointe Saint-Charles				Île de Montréal			
	2006		% des familles monoparentales	Δ%	2006		% des familles monoparentales	Δ%
	N	%			N	%		
Total des familles	5 810	100,0		10,0	475 385	100,0		1,9
Familles avec conjoint	3 900	67,1		11,6	377 145	79,3		2,1
Familles monoparentales	1 910	32,9	100,0	7,3	98 235	20,7	100,0	1,0
Parent de sexe féminin	1 685	29,0		88,2	81 430	17,1		-0,3
Parent de sexe masculin	225	3,9		11,8	16 805	3,5		7,5
Personnes vivant seules	4 795	20,2*		6,6	317 350	17,4*		4,6

Source : Statistique Canada, recensements de 2001 et 2006, compilations spéciales. Traitement et analyse : INRS-UCS.
*En % de la population totale.

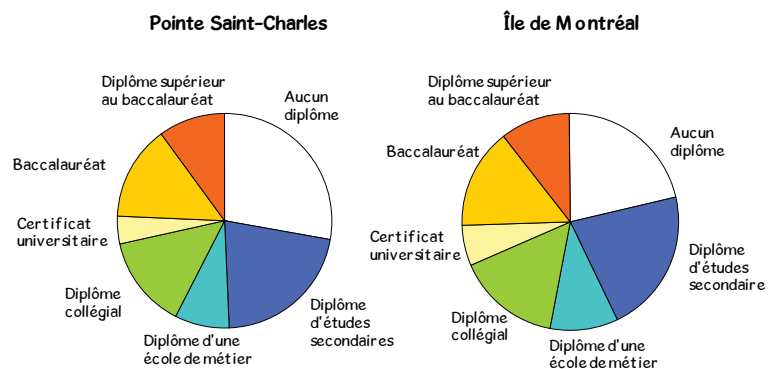
Scolarité

La population de 15 ans et plus du territoire Pointe Saint-Charles est moins scolarisée que celle de l'ensemble de l'île en 2006. Elle est composée d'une proportion plus élevée de non-diplômés (27,9% contre 21,5%), tandis que la part de diplômés universitaires est sensiblement la même que sur l'île de Montréal (4,1% ayant obtenu un certificat contre 6% sur l'île; 14,5% contre 15,4% ayant un baccalauréat; et finalement, 10% contre 10,4% ayant un diplôme supérieur au baccalauréat).

Les différences de scolarité selon le sexe et l'âge sont relativement semblables sur le territoire Pointe Saint-Charles et sur l'île de Montréal. La population de 30 à 44 ans est plus scolarisée que celle âgée de 45 à 64 ans ou de 65 ans et plus, avec notamment de plus fortes proportions de bacheliers ou de personnes détenant un diplôme supérieur au baccalauréat. À titre d'exemple, 52,6% des personnes de 65 ans et plus ne possèdent aucun diplôme (contre 43,8% pour l'île) et cette proportion chute à 18% pour les personnes de 30 à 44 ans (contre 10,3% sur l'île).

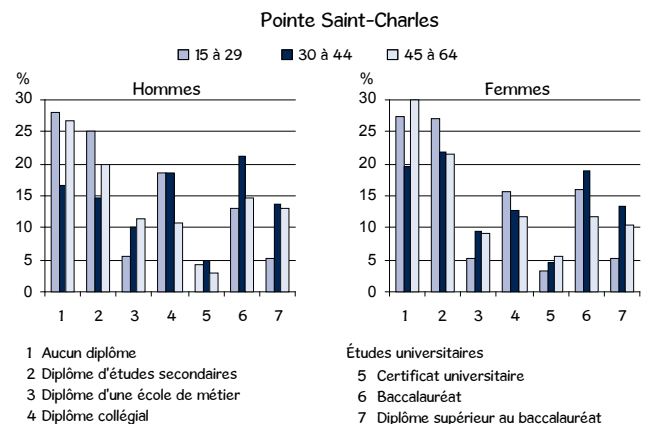
En outre, sur le territoire Pointe Saint-Charles comme sur l'île de Montréal, les hommes demeurent légèrement plus scolarisés que les femmes. On observe notamment que les femmes sont plus fréquemment sans diplôme (29,1% contre 26,6%), et qu'une proportion un peu plus élevée d'hommes détient une formation universitaire (30,1% contre 27,3%). Par contre, la situation varie grandement selon le groupe d'âge : les femmes de 25 à 29 ans détiennent le plus fréquemment une formation universitaire (46,5% contre 46,3% pour les hommes du même groupe d'âge), alors que les femmes de 65 ans et plus sont les moins scolarisées (54,1% ne détiennent aucun diplôme contre 51,3% pour les hommes).

Scolarité de la population de 15 ans et plus en 2006



Source : Statistique Canada, recensement de 2006, compilations spéciales. Traitement et analyse : INRS-UCS.

Scolarité des 15 à 64 ans selon le sexe et l'âge en 2006



Source : Statistique Canada, recensement de 2006, compilations spéciales. Traitement et analyse : INRS-UCS.

Scolarité de la population de 15 ans et plus selon le sexe et l'âge en 2006

	Total	Aucun diplôme	Diplôme d'études secondaires	Diplôme d'une école de métier	Diplôme collégial	Certificat universitaire	Baccalauréat	Diplôme supérieur au baccalauréat
Pointe Saint-Charles								
Population de 15 ans et plus	19 320	27,9	21,2	8,4	13,8	4,1	14,5	10,0
15-29 ans	5 205	27,7	26,1	5,5	17,0	3,7	14,7	5,2
15-17 ans	870	83,3	13,2	1,7	1,1	0,0	0,0	0,0
18-24 ans	2 350	20,6	36,0	4,7	25,5	3,4	8,9	0,9
25-29 ans	1 980	11,6	20,2	8,3	13,9	5,8	28,0	12,1
30-44 ans	5 815	18,0	18,2	9,7	15,8	4,7	19,9	13,6
45-64 ans	6 090	28,5	20,8	10,3	11,2	4,2	13,2	11,6
45-54 ans	3 600	24,3	22,6	10,1	12,5	4,4	15,1	10,7
55-64 ans	2 490	34,5	18,1	10,4	9,2	4,0	10,6	13,1
65 ans et plus	2 215	52,6	18,3	6,8	7,9	3,4	2,9	7,9
Hommes de 15 ans et plus								
15-29 ans	2 465	28,0	25,2	5,7	18,7	4,3	13,2	5,3
15-17 ans	405	87,7	12,3	0,0	0,0	0,0	0,0	0,0
18-24 ans	1 095	21,0	34,2	6,8	28,8	3,2	5,5	0,9
25-29 ans	960	10,9	19,8	6,8	15,6	7,8	27,6	10,9
30-44 ans	2 935	16,5	14,8	10,1	18,6	4,9	21,1	13,8
45-64 ans	3 000	26,8	20,0	11,5	10,7	2,8	14,8	13,0
45-54 ans	1 715	23,9	22,2	11,7	13,1	2,6	16,0	10,5
55-64 ans	1 280	31,3	17,2	11,3	7,8	3,1	12,9	16,0
65 ans et plus	985	51,3	13,2	11,7	5,1	4,6	3,0	9,6
Femmes de 15 ans et plus								
15-29 ans	2 740	27,4	27,2	5,3	15,7	3,1	16,1	5,3
15-17 ans	465	79,6	14,0	2,2	2,2	0,0	0,0	0,0
18-24 ans	1 255	20,3	37,5	2,8	22,7	3,6	12,0	0,8
25-29 ans	1 020	12,3	20,6	9,3	12,3	3,9	28,9	13,7
30-44 ans	2 880	19,4	21,9	9,4	12,8	4,7	18,8	13,4
45-64 ans	3 095	29,9	21,5	9,0	11,6	5,5	11,6	10,3
45-54 ans	1 880	24,5	23,1	8,8	12,2	6,1	14,1	10,9
55-64 ans	1 205	38,2	18,7	9,5	10,8	4,6	7,9	9,5
65 ans et plus	1 230	54,1	22,0	2,4	10,2	2,4	2,8	5,7
Île de Montréal								
Population de 15 ans et plus	1 538 335	21,5	21,3	10,1	15,3	6,0	15,4	10,4
15-29 ans	386 950	21,4	24,9	7,6	20,1	4,5	15,5	5,9
15-17 ans	59 860	75,8	21,3	0,9	2,0	0,0	0,0	0,0
18-24 ans	174 600	14,1	33,7	7,3	26,7	4,6	11,5	2,1
25-29 ans	152 485	8,4	16,3	10,6	19,6	6,2	26,3	12,6
30-44 ans	414 865	10,3	16,2	11,4	17,2	6,9	22,5	15,3
45-64 ans	469 975	18,7	22,6	11,9	13,7	6,7	14,3	12,0
45-54 ans	267 320	15,7	22,3	12,3	15,4	6,6	15,9	11,9
55-64 ans	202 655	22,6	23,0	11,5	11,5	6,9	12,2	12,1
65 ans et plus	266 550	43,8	21,8	8,4	8,1	5,4	6,0	6,6
Hommes de 15 ans et plus								
15-29 ans	189 820	23,9	26,3	8,4	19,0	4,1	13,1	5,3
15-17 ans	30 660	77,4	19,8	0,9	1,9	0,0	0,0	0,0
18-24 ans	84 835	17,3	35,4	7,9	24,4	4,0	9,1	1,9
25-29 ans	74 315	9,5	18,6	12,1	19,8	5,8	23,0	11,3
30-44 ans	211 560	10,9	16,5	12,3	16,5	6,4	21,5	15,9
45-64 ans	224 955	17,6	21,1	13,9	12,5	5,9	14,9	13,9
45-54 ans	129 580	15,7	20,9	13,7	14,5	5,8	16,3	13,1
55-64 ans	95 380	20,2	21,4	14,2	9,9	6,1	13,1	15,0
65 ans et plus	108 080	38,2	18,5	12,9	7,6	5,0	7,7	10,2
Femmes de 15 ans et plus								
15-29 ans	197 130	19,0	23,6	6,8	21,1	5,0	17,9	6,5
15-17 ans	29 200	74,0	23,0	1,0	2,0	0,0	0,0	0,0
18-24 ans	89 765	11,2	32,2	6,6	28,8	5,2	13,7	2,3
25-29 ans	78 170	7,5	14,1	9,2	19,4	6,6	29,4	13,8
30-44 ans	203 305	9,7	16,0	10,5	18,0	7,5	23,6	14,8
45-64 ans	245 020	19,6	24,0	10,1	14,8	7,4	13,8	10,3
45-54 ans	137 740	15,6	23,6	10,9	16,2	7,3	15,6	10,8
55-64 ans	107 275	24,7	24,5	9,1	12,9	7,7	11,5	9,6
65 ans et plus	158 465	47,6	24,0	5,3	8,5	5,6	4,8	4,1

Source : Statistique Canada, recensement de 2006, compilations spéciales. Traitement et analyse : INRS-UCS.

Revenu

Les hommes et les femmes de 15 ans et plus du territoire Pointe Saint-Charles sont presque aussi nombreux à gagner un revenu que ceux de l'île de Montréal en 2005 (94,3% contre 95%). Le nombre de personnes sans revenu a cependant décliné d'une façon plus importante que sur l'île depuis 2000, plus particulièrement chez les femmes (-15,3% contre -9,6%). Le revenu moyen de la population y est plus bas que sur l'île (28 416 \$ contre 32 946 \$). On observe toutefois un écart de moins de 2 400 \$ chez les femmes (25 024 \$ contre 27 387 \$ sur l'île), alors qu'il est de près de 7 000 \$ chez les hommes (32 002 \$ contre 38 987 \$).

Les écarts sont semblables en ce qui concerne les revenus médians, tant chez les hommes que les femmes. En dollars constants, le revenu médian des femmes s'est cependant fortement accru depuis 2000, tant par rapport aux hommes (23,2% contre 2,4%) qu'en regard de l'île (15,6%). Il en résulte que le revenu médian des femmes équivaut à 89,1% de celui des hommes en 2005, un niveau beaucoup plus haut que les 76,6% de l'ensemble de l'île.

Revenu total de la population de 15 ans et plus en 2000 et 2005													
		Total				Hommes				Femmes			
		2000		2005		2000		2005		2000		2005	
		N	N	%	Δ%	N	N	%	Δ%	N	N	%	Δ%
Pointe Saint-Charles	Total	17 585	19 325	100,0	9,9	8 595	9 380	100,0	9,1	8 990	9 945	100,0	10,6
	Sans revenu	1 190	1 100	5,7	-7,6	505	520	5,5	3,0	685	580	5,8	-15,3
	Avec un revenu	16 400	18 220	94,3	11,1	8 090	8 860	94,5	9,5	8 310	9 365	94,2	12,7
	Revenu total moyen	-	28 416	-	-	27 551	32 002	-	16,2	18 960	25 024	-	32,0
	Revenu total médian	-	17 726	-	-	18 450	18 886	-	2,4	13 654	16 821	-	23,2
Île de Montréal	Total	1 491 910	1 538 335	100,0	3,1	707 915	734 415	100,0	3,7	784 000	803 920	100,0	2,5
	Sans revenu	77 535	77 305	5,0	-0,3	29 920	34 260	4,7	14,5	47 615	43 050	5,4	-9,6
	Avec un revenu	1 414 375	1 461 030	95,0	3,3	677 990	700 155	95,3	3,3	736 385	760 875	94,6	3,3
	Revenu total moyen	-	32 946	-	-	33 920	38 987	-	14,9	23 045	27 387	-	18,8
	Revenu total médian	-	22 212	-	-	24 068	25 669	-	6,7	17 006	19 664	-	15,6

Source : Statistique Canada, recensements de 2001 et 2006, compilations spéciales. Traitement et analyse : INRS-UCS.
Le revenu déclaré est celui de l'année précédant le recensement.
- : non disponible.

Au sein de la population de 15 ans et plus du territoire Pointe Saint-Charles, ce sont les personnes de 45 à 54 ans qui jouissent du revenu moyen le plus élevé, tant chez les hommes (37 739 \$ contre 51 797 \$ sur l'île) que chez les femmes (32 568 \$ contre 36 126 \$). La population de tous les groupes d'âge du territoire Pointe Saint-Charles affiche des revenus moyens inférieurs à ceux de l'île de Montréal, à l'exception des personnes âgées de 25 à 29 ans (27 627 \$ contre 24 799 \$). Les revenus médians sont, de leur côté, inférieurs pour tous les groupes d'âge et quel que soit le sexe.

On remarque que l'inégalité des revenus entre les hommes et les femmes n'augmente pas à mesure que la tranche d'âge vieillit sur le territoire Pointe Saint-Charles, comme c'est le cas sur l'île. En effet, si le revenu médian des femmes de 30 à 44 ans représente 84,4% de celui des hommes, il atteint 89,8% pour celles de 45 à 54 ans (contre 84,3% sur l'île). Cela dit, le revenu médian des femmes de 25 à 29 ans équivaut à 105,5% de celui des hommes, contre 91,4% sur l'île. Fait à noter, et

unique parmi les territoires de CLE de l'île, le revenu médian des personnes de 65 ans et plus surpasse de plus de 1 250 \$ celui de leurs cadets de 55 à 64 ans sur le territoire Pointe Saint-Charles.

Cela dit, le revenu médian des personnes nées hors Canada est inférieur de plus de 3 300 \$ à celui des personnes nées au Canada (15 740 \$ contre 19 049 \$), ce qui est moins que l'écart de plus de 7 300 \$ observé pour l'ensemble de l'île. Comme pour l'île cependant, la situation est plus difficile pour les personnes issues des minorités visibles. Le revenu médian des personnes issues des minorités visibles nées au Canada est inférieur de plus de 7 500 \$ à celui de l'ensemble des personnes nées au Canada (11 332 \$ contre 19 049 \$), ainsi qu'à leurs homologues de l'île (13 484 \$). Finalement, la moitié des hommes issus des minorités visibles nés au Canada sur le territoire Pointe Saint-Charles gagnent moins de 9 844 \$ en 2005 (contre 13 485 \$ pour l'île), la seconde plus faible valeur pour ce groupe parmi tous les territoires de CLE de l'île.

Revenu total moyen de la population de 15 ans et plus en 2005						
	Pointe Saint-Charles			Île de Montréal		
	Total	Hommes	Femmes	Total	Hommes	Femmes
Total	28 416	32 002	25 024	32 946	38 987	27 387
Groupes d'âge						
15-24 ans	10 461	11 688	9 449	11 168	11 576	10 788
25-29 ans	27 627	31 649	23 835	24 799	26 013	23 626
30-44 ans	33 654	37 672	29 558	36 570	40 628	32 318
45-54 ans	35 051	37 739	32 568	43 819	51 797	36 126
55-64 ans	30 669	35 165	25 723	39 987	51 832	28 991
65 ans et plus	21 316	23 339	19 709	30 844	40 266	24 385
Lieu de naissance						
Nés au Canada	30 835	34 748	26 899	36 213	43 154	30 015
Nés hors Canada	23 784	26 228	21 729	27 194	31 958	22 574
Minorités visibles						
Nés au Canada	17 478	18 129	16 930	21 348	22 269	20 483
Nés hors Canada	19 565	21 041	18 335	21 901	24 461	19 429

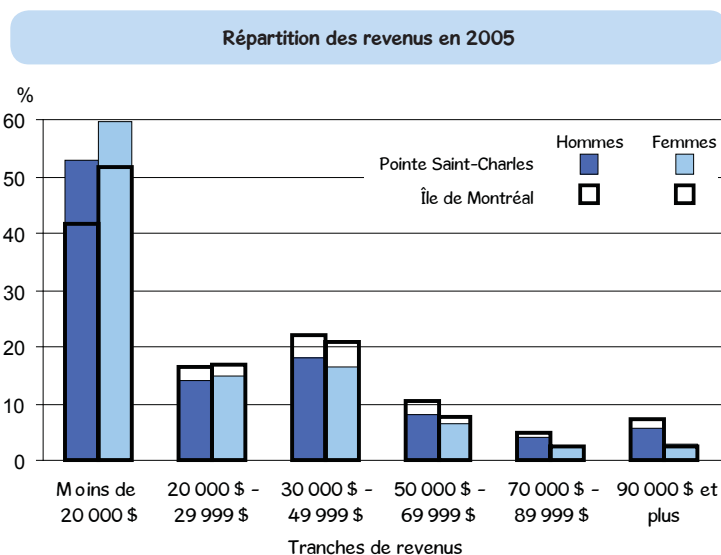
Source : Statistique Canada, recensement de 2006, compilations spéciales. Traitement et analyse : INRS-UCS.
Le revenu déclaré est celui de l'année précédant le recensement.

Revenu total médian de la population de 15 ans et plus en 2005						
	Pointe Saint-Charles			Île de Montréal		
	Total	Hommes	Femmes	Total	Hommes	Femmes
Total	17 726	18 886	16 821	22 212	25 669	19 664
Groupes d'âge						
15-24 ans	7 808	8 430	7 656	8 537	8 690	8 417
25-29 ans	17 907	17 169	18 111	21 828	22 842	20 880
30-44 ans	23 127	25 246	21 309	28 133	30 026	26 154
45-54 ans	22 501	24 516	22 008	31 348	34 444	29 049
55-64 ans	14 846	17 092	13 957	26 698	32 182	21 577
65 ans et plus	16 102	17 231	15 543	19 373	24 921	17 199
Lieu de naissance						
Nés au Canada	19 049	21 091	17 822	25 561	29 223	22 494
Nés hors Canada	15 740	16 343	15 575	18 183	20 726	16 400
Minorités visibles						
Nés au Canada	11 332	9 844	13 222	13 484	13 485	13 483
Nés hors Canada	14 643	14 771	14 628	15 947	17 199	15 050

Source : Statistique Canada, recensement de 2006, compilations spéciales. Traitement et analyse : INRS-UCS.
Le revenu déclaré est celui de l'année précédant le recensement.

La répartition des revenus sur le territoire Pointe Saint-Charles diffère sensiblement de celle de l'ensemble de l'île. Une part bien plus importante de la population se retrouve dans la tranche de revenu inférieure, en particulier chez les hommes. En effet, plus de la moitié d'entre eux gagnent moins de 20 000 \$ en 2005, une proportion rarement atteinte parmi les

territoires de CLE de l'île de Montréal. En contrepartie, les personnes qui bénéficient de revenus intermédiaires (20 000 \$ à 69 999 \$) y sont beaucoup moins présentes. On remarque que, comme sur l'île de Montréal, les femmes ont plus souvent que les hommes un revenu dans les tranches inférieures puisque près des trois quarts gagnent moins de 30 000 \$.



Source : Statistique Canada, recensement de 2006, compilations spéciales.
Traitement et analyse : INRS-UCS.

Comme sur l'île de Montréal, il y a plus de femmes que d'hommes vivant sous le seuil de faible revenu sur le territoire Pointe Saint-Charles en 2005 (respectivement 4 675 et 3 910). C'est chez les 30 à 44 ans qu'on retrouve la plus grande part des effectifs vivant sous le seuil de faible revenu (28% contre 27,6% pour l'île). Par contre, les hommes de ce groupe d'âge y sont moins présents que sur l'île (26,1% contre 30,7%), alors que c'est l'inverse pour les femmes (29,6% contre 25,1%). En revanche, celles de 65 ans et plus forment une bien moindre part des effectifs par rapport à l'île de Montréal (14,4% contre 22,3%).

Comme pour l'ensemble de l'île, une majorité des personnes vivant sous le seuil de faible revenu sur le territoire Pointe Saint-Charles sont nées au Canada (59% contre 52,1%). De même, la très grande majorité des personnes vivant sous le seuil de faible revenu et issues des minorités visibles sont nées hors Canada (31% des effectifs totaux contre 7% pour celles nées au Canada).

Population sous le seuil de faible revenu en 2005

	Pointe Saint-Charles						Île de Montréal					
	Total		Hommes		Femmes		Total		Hommes		Femmes	
	N	%	N	%	N	%	N	%	N	%	N	%
Total	8 585	100,0	3 910	100,0	4 675	100,0	428 110	100,0	193 190	100,0	234 920	100,0
Groupes d'âge												
15-24 ans	1 810	21,1	825	21,1	980	21,0	82 715	19,3	39 450	20,4	43 260	18,4
25-29 ans	795	9,3	390	10,0	405	8,7	46 405	10,8	21 860	11,3	24 545	10,4
30-44 ans	2 405	28,0	1 020	26,1	1 385	29,6	118 275	27,6	59 240	30,7	59 030	25,1
45-54 ans	1 345	15,7	675	17,3	665	14,2	59 090	13,8	29 665	15,4	29 425	12,5
55-64 ans	1 135	13,2	575	14,7	560	12,0	47 485	11,1	21 285	11,0	26 195	11,2
65 ans et plus	1 085	12,6	415	10,6	675	14,4	74 140	17,3	21 685	11,2	52 455	22,3
Lieu de naissance												
Nés au Canada	5 065	59,0	2 415	61,8	2 655	56,8	223 110	52,1	96 320	49,9	126 790	54,0
Nés hors Canada	3 515	40,9	1 490	38,1	2 020	43,2	205 000	47,9	96 875	50,1	108 125	46,0
Minorités visibles												
Nés au Canada	605	7,0	260	6,6	345	7,4	15 815	3,7	7 565	3,9	8 245	3,5
Nés hors Canada	2 660	31,0	1 105	28,3	1 550	33,2	132 225	30,9	63 205	32,7	69 015	29,4
Non-appartenance aux minorités visibles	5 320	62,0	2 540	65,0	2 780	59,5	280 070	65,4	122 420	63,4	157 660	67,1

Source : Statistique Canada, recensement de 2006, compilations spéciales. Traitement et analyse : INRS-UCS.
Le revenu déclaré est celui de l'année précédant le recensement.
Il est conseillé d'interpréter avec prudence les taux de prévalence du faible revenu établis en fonction de petits chiffres.

En 2005, le revenu moyen des ménages sur le territoire Pointe Saint-Charles est nettement inférieur à celui de l'île de Montréal (46 239 \$ contre 57 738 \$). Les 5 410 ménages qui vivent sous le seuil de faible revenu représentent 48,4% des effectifs totaux, beaucoup plus que pour l'île (32,3%). Tous les types de ménage du territoire Pointe Saint-Charles présentent un taux de prévalence du faible revenu supérieur à celui de l'île.

Les couples sans enfants affichent le revenu médian le plus élevé (55 115 \$ contre 54 292 \$ sur l'île) et se retrouvent le moins fréquemment sous le seuil de faible revenu (17,1% contre 15,1% sur

l'île). Plus de la moitié des ménages non familiaux de deux personnes ou plus et des personnes seules (ménages non familiaux d'une personne) vivent sous le seuil de faible revenu (respectivement 53,5% et 58,7% contre 50% et 44,5% sur l'île). La situation est encore plus difficile pour les familles monoparentales, dont près des deux tiers des effectifs vivent sous le seuil de faible revenu (65,2% contre 38,8% sur l'île). Ajoutons en terminant que le revenu médian des personnes seules sur le territoire Pointe Saint-Charles est le plus faible parmi tous les territoires de CLE de l'île (16 824 \$ contre 23 780 \$ pour l'ensemble de l'île).

Revenu total des ménages en 2005										
	Pointe Saint-Charles					Île de Montréal				
	Total	Revenu moyen	Revenu médian	Sous le seuil de faible revenu		Total	Revenu moyen	Revenu médian	Sous le seuil de faible revenu	
				N	%				N	%
Tous les ménages	11 175	46 239	30 852	5 410	48,4	831 555	57 738	40 179	268 905	32,3
Couples avec enfants	1 950	67 202	52 205	725	37,2	195 210	91 668	69 522	41 035	21,0
Couples sans enfants	1 815	75 302	55 115	310	17,1	171 760	73 416	54 292	25 995	15,1
Familles monoparentales	1 765	33 621	23 943	1 150	65,2	92 665	46 568	37 401	35 985	38,8
Ménages multifamiliaux	135	62 693	53 388	25	18,5	7 705	87 303	76 102	1 365	17,7
Ménages non familiaux, 1 personne	4 795	31 698	16 824	2 815	58,7	317 350	32 526	23 780	141 115	44,5
Ménages non familiaux, 2 personnes ou plus	710	40 831	32 023	380	53,5	46 855	46 884	39 205	23 405	50,0

Source : Statistique Canada, recensement de 2006, compilations spéciales. Traitement et analyse : INRS-UCS.
Le revenu déclaré est celui de l'année précédant le recensement.
Il est conseillé d'interpréter avec prudence les taux de prévalence du faible revenu établis en fonction de petits chiffres.

Connaissance des langues officielles

Comme pour l'ensemble de l'île, plus de la moitié de la population sur le territoire Pointe Saint-Charles a déclaré connaître l'anglais et français au recensement de 2006 (55,1% contre 56% sur l'île). Leurs effectifs ont toutefois bien davantage augmenté depuis 2001 (6,3% contre 0,4%). Il en va de même pour les personnes ne connaissant que l'anglais, en hausse de 12,5% (contre 1,6% pour l'île), qui constituent en 2006 18% de la population sur le territoire Pointe Saint-Charles

(contre 11,5%). À l'inverse, les effectifs ne connaissant ni l'anglais ni le français ont diminué de 13,1% durant la période et ne comptent plus que pour 1,5% de la population (contre 2,6% sur l'île, en hausse de 12%). En terminant, près des trois quarts des individus connaissent au moins l'anglais en 2006 sur le territoire Pointe Saint-Charles, plus que les deux tiers observés sur l'île de Montréal (73,1% contre 67,5%).

Population selon la connaissance des langues en 2006							
	Pointe Saint-Charles			Île de Montréal			
	N	%	Δ% 2001-2006	N	%	Δ% 2001-2006	
Total	23 765	100,0	6,8	1 823 905	100,0	2,3	
Anglais seulement	4 280	18,0	12,5	209 720	11,5	1,6	
Français seulement	6 035	25,4	5,5	546 235	29,9	5,6	
Anglais et français	13 095	55,1	6,3	1 020 765	56,0	0,4	
Ni l'anglais ni le français	365	1,5	-13,1	47 180	2,6	12,0	

Source : Statistique Canada, recensements de 2001 et 2006, compilations spéciales. Traitement et analyse : INRS-UCS.

LES PERSONNES NÉES HORS CANADA ET ISSUES DES MINORITÉS VISIBLES

Les personnes nées hors Canada

Le graphique ci-dessous permet de comparer la répartition de la population de 15 ans et plus issue des deux premières générations sur les territoires Pointe Saint-Charles et de l'île de Montréal. Sur le territoire Pointe Saint-Charles, les effectifs de la première génération (personnes nées hors Canada) sont presque le triple de ceux de leurs enfants nés au Canada – la seconde génération. Ce phénomène y est plus prononcé que pour l'ensemble de l'île de Montréal où, en 2006, 71,8% des personnes sont de première génération contre 74,5% sur le territoire Pointe Saint-Charles.

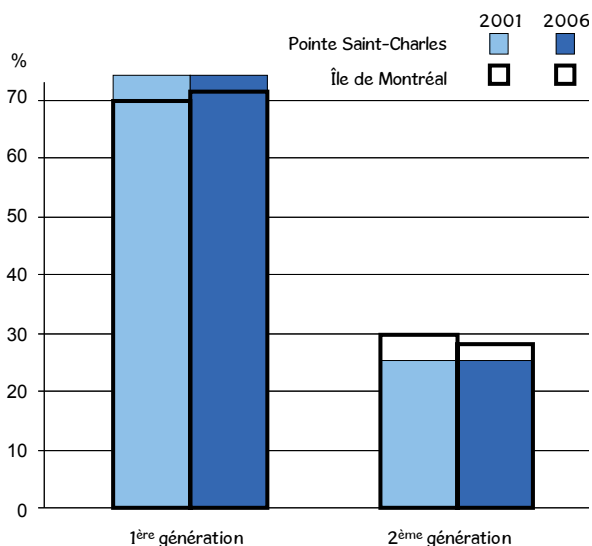
À partir des deux tableaux suivants, il est possible de comparer la situation des personnes de 15 ans et plus nées au Canada et hors Canada. Les effectifs de celles nées au Canada ont augmenté de 1,5% entre 2001 et 2006, beaucoup moins que ceux des personnes nées hors Canada qui ont grimpé de 30,4%.

Autre distinction notable, les personnes de 30 à 44 ans nées hors Canada forment le principal groupe d'âge (35,6% contre 31,8% pour l'île), tandis que les personnes âgées de 55 à 64 ans affichent la croissance la plus élevée (54,6% contre 17,4% pour l'île). Chez les personnes nées au Canada, le groupe des 45 à 64 ans compte la plus grande part des effectifs sur le territoire Pointe Saint-Charles (31,7% contre 30,4% pour l'île). Ajoutons que les effectifs de 55 à 64 ans se sont accrus de 25,7%.

Par ailleurs, soulignons que les personnes nées au Canada résidant sur le territoire Pointe Saint-Charles sont beaucoup moins scolarisées que celles nées hors Canada. En effet, moins du quart de celles nées au Canada possèdent une formation universitaire, et un plus grand nombre n'ont aucun diplôme (respectivement 24,8% et 31,8%), alors que c'est l'inverse chez les personnes nées hors Canada (respectivement 35,9% et 20,5%). Le niveau de scolarité de ces dernières s'apparente à ce que l'on observe sur l'ensemble de l'île, excepté une part un peu faible de personnes sans diplôme : 35,7% ont une formation universitaire et 23,5% sont sans diplôme.

La comparaison des profils des lieux de naissance du territoire Pointe Saint-Charles et de l'ensemble de l'île permet de mettre en évidence plusieurs dissemblances. Contrairement à l'île de Montréal, l'Asie prédomine (35% contre 29,9%) et l'Europe vient en deuxième place (23,4% contre 33,6%). Cela dit, la croissance des effectifs provenant de l'Europe, depuis 2001, se compare à celle de l'Asie (respectivement 41,4% et 42,2%), ce qui n'est pas le cas pour l'ensemble de l'île (2,3% contre 17,4%). Avec une moins forte croissance durant la période (20,7% contre 37,2%), le nombre de personnes nées en Afrique est proportionnellement le même que sur l'ensemble de l'île (14,9% contre 15%). Toutefois, les effectifs provenant de l'Afrique du Nord ont fortement décliné (24,6% contre 41,5% sur l'île). En terminant, les personnes de 15 ans et plus nées en Asie méridionale sont beaucoup plus présentes sur le territoire Pointe Saint-Charles que sur l'île (17,3% contre 6,5%), et se démarquent avec une hausse de 60,8% des effectifs entre 2001 et 2006 (contre 12,6% pour l'île).

Population de 15 ans et plus selon le statut des générations



Source : Statistique Canada, recensements de 2001 et 2006, compilations spéciales.
Traitement et analyse : INRS-UCS.

Personnes de 15 ans et plus nées au Canada en 2006

	Pointe Saint-Charles			Île de Montréal		
	N	%	Δ% 2001-2006	N	%	Δ% 2001-2006
Total	12 675	100,0	1,5	976 005	100,0	-2,2
Femmes	6 305	49,7	1,0	515 545	52,8	-3,2
Hommes	6 375	50,3	2,0	460 455	47,2	-1,2
Groupes d'âge						
15-29 ans	3 780	29,8	10,0	278 990	28,6	-0,6
15-17 ans	635	5,0	10,4	47 100	4,8	-
18-24 ans	1 680	13,3	4,3	127 150	13,0	-
25-29 ans	1 455	11,5	16,4	104 745	10,7	6,2
30-44 ans	3 450	27,2	-11,4	235 990	24,2	-15,4
45-64 ans	4 020	31,7	12,6	297 175	30,4	9,6
45-54 ans	2 285	18,0	4,3	173 720	17,8	6,5
55-64 ans	1 735	13,7	25,7	123 455	12,6	14,2
65 ans et plus	1 420	11,2	-10,4	163 845	16,8	-2,4
Scolarité						
Aucun diplôme	4 030	31,8	-	197 750	20,3	-
Diplôme d'études secondaires	2 650	20,9	-	221 845	22,7	-
Diplôme d'une école de métier	1 035	8,2	-	102 085	10,5	-
Diplôme collégial	1 805	14,2	-	165 925	17,0	-
Certificat universitaire	405	3,2	-	53 830	5,5	-
Baccalauréat	1 730	13,6	-	151 100	15,5	-
Diplôme supérieur au baccalauréat	1 020	8,0	-	83 475	8,6	-

Source : Statistique Canada, recensements de 2001 et 2006, compilations spéciales. Traitement et analyse : INRS-UCS.
- : non disponible.

Personnes de 15 ans et plus nées hors Canada en 2006						
	Pointe Saint-Charles			Île de Montréal		
	N	%	Δ% 2001-2006	N	%	Δ% 2001-2006
Total	6 650	100,0	30,4	562 330	100,0	14,0
Femmes	3 640	54,7	32,1	288 370	51,3	14,6
Hommes	3 010	45,3	28,6	273 955	48,7	13,3
Groupes d'âge						
15-29 ans	1 420	21,4	18,8	107 960	19,2	11,8
15-17 ans	235	3,5	0,0	12 760	2,3	-
18-24 ans	665	10,0	33,0	47 450	8,4	-
25-29 ans	520	7,8	11,8	47 745	8,5	16,6
30-44 ans	2 365	35,6	19,7	178 870	31,8	17,5
45-64 ans	2 065	31,1	52,4	172 795	30,7	10,4
45-54 ans	1 315	19,8	52,0	93 600	16,6	5,2
55-64 ans	750	11,3	54,6	79 200	14,1	17,4
65 ans et plus	795	12,0	38,3	102 700	18,3	16,5
Scolarité						
Aucun diplôme	1 360	20,5	-	132 405	23,5	-
Diplôme d'études secondaires	1 440	21,7	-	106 385	18,9	-
Diplôme d'une école de métier	590	8,9	-	53 175	9,5	-
Diplôme collégial	860	12,9	-	69 330	12,3	-
Certificat universitaire	400	6,0	-	38 390	6,8	-
Baccalauréat	1 070	16,1	-	85 705	15,2	-
Diplôme supérieur au baccalauréat	915	13,8	-	76 935	13,7	-
Lieu de naissance						
États-Unis	265	4,0	140,9	12 945	2,3	12,5
Amérique centrale et du Sud	600	9,0	27,7	48 710	8,7	25,9
Caribes et Bermudes	890	13,4	-6,3	57 920	10,3	10,0
Europe	1 555	23,4	41,4	189 105	33,6	2,3
Europe occidentale et septentrionale	635	9,5	27,0	54 260	9,6	5,5
Europe orientale	760	11,4	61,7	49 655	8,8	22,0
Europe méridionale	160	2,4	18,5	85 190	15,1	-8,1
Afrique	990	14,9	20,7	84 410	15,0	37,2
Afrique du Nord	230	3,5	-24,6	58 770	10,5	41,5
Afrique subsaharienne (autre Afrique)	755	11,4	46,6	25 640	4,6	28,2
Asie	2 325	35,0	42,2	168 345	29,9	17,4
Asie occidentale et centrale et Moyen-Orient	340	5,1	78,9	53 565	9,5	14,8
Asie orientale	355	5,3	14,5	35 375	6,3	43,0
Asie du Sud-Est	480	7,2	17,1	42 950	7,6	8,3
Asie méridionale	1 150	17,3	60,8	36 455	6,5	12,6
Océanie et autres	20	0,3	0,0	895	0,2	13,3

Source : Statistique Canada, recensements de 2001 et 2006, compilations spéciales. Traitement et analyse : INRS-UCS.
 - : non disponible.

Les nouveaux arrivants – les immigrants récents arrivés entre 2001 et 2006 – sont légèrement moins présents sur le territoire Pointe Saint-Charles que sur l'île puisqu'ils y constituent 22,3% de la population immigrante (contre 24,4% pour l'île). Sur l'ensemble de l'île, les effectifs ont diminué de 2001 à 2006 pour les immigrants arrivés avant 1996. Sur le territoire Pointe Saint-Charles, on observe aussi de faibles diminutions, mais surtout des hausses de 15,5% et 17,3% pour les personnes immigrantes arrivées entre 1981 et 1990 et avant 1961 (contre respectivement -9% et -12,5% pour l'île).

Population immigrante selon la période d'immigration						
	Pointe Saint-Charles			Île de Montréal		
	N	%	Δ% 2001-2006	N	%	Δ% 2001-2006
Total*	6 785	100,0	30,4	560 390	100,0	13,8
Avant 1961	305	4,5	17,3	55 810	10,0	-12,5
1961 à 1970	375	5,5	7,1	60 900	10,9	-9,2
1971 à 1980	820	12,1	-1,2	70 195	12,5	-8,8
1981 à 1990	1 340	19,7	15,5	91 090	16,3	-9,0
1991 à 1995	1 335	19,7	-2,9	74 600	13,3	-10,4
1996 à 2000	1 090	16,1	-	71 120	12,7	-
2001 à 2006	1 515	22,3	-	136 675	24,4	-

Source : Statistique Canada, recensements de 2001 et 2006, compilations spéciales. Traitement et analyse : INRS-UCS.
 - : non disponible.
 * Les nombres ne correspondent pas à ceux des personnes nées hors Canada; pour une explication, voir "Population immigrante" au lexique.

Les nouveaux arrivants de 15 ans et plus du territoire Pointe Saint-Charles sont globalement légèrement plus jeunes et un peu moins scolarisés que ceux de l'ensemble de l'île. La grande majorité des personnes sont âgées de moins de 45 ans et le tiers ont moins de 30 ans (respectivement 87,6% et 33,2%). Un peu plus de la moitié d'entre elles détiennent une formation universitaire (52% contre 55,4% sur l'île) et 15,2% n'ont aucun diplôme (contre 12,8%).

Les personnes issues des minorités visibles

Les 5 645 personnes de 15 ans et plus issues des minorités visibles sur le territoire Pointe Saint-Charles constituent en 2006 une part plus forte de la population de 15 ans et plus que sur l'île (29,2% contre 22,7%). Leurs effectifs ont d'ailleurs augmenté plus fortement, entre 2001 et 2006, que sur l'ensemble de l'île (27,1% contre 23,4%). Les femmes y prédominent de façon assez marquée par rapport à l'ensemble de l'île (54,7% contre 51,4%).

La part des personnes âgées de 15 à 29 ans issues des minorités visibles y est légèrement plus élevée que sur l'ensemble de l'île (32,7% contre 31,8% pour l'île), mais les effectifs âgés de 25 à 29 ans ont décliné de 4,3%, alors qu'ils ont grimpé de 21,4% sur l'île. Parmi les groupes plus âgés, seuls les 45 à 54 ans sont en proportion plus grande que pour l'île (18% contre 15,5%), mais les groupes de 45 ans et plus affichent les taux de croissance les plus élevés depuis 2001, dont 55,5% pour les 45 à 64 ans et 46,3% pour les 65 ans et plus (contre respectivement 28,9% et 35,7% sur l'île). Concernant les niveaux de scolarité, plus du quart des personnes issues des minorités visibles ne possèdent aucun diplôme sur le territoire Pointe Saint-Charles (27,3% contre 21,7% pour l'île), une part plus élevée que celle des personnes qui détiennent une formation universitaire (25,1% contre 33,2% sur l'île).

Encore plus que sur l'ensemble de l'île, la plus grande part des personnes issues des minorités visibles sur le territoire Pointe Saint-Charles appartient au groupe des Noirs (39,2% contre 27,6% pour l'île). Leur nombre a d'ailleurs augmenté de plus du quart depuis 2001 (26,9% contre 17,1%). Le second groupe en taille, les Sud-Asiatiques, rassemble un cinquième des effectifs (21,2% contre 12,8% pour l'île) et s'est fortement accru durant la période (79,7% contre 16,5%). Toutefois, c'est de loin le groupe des Coréens, Japonais, Philippins qui a connu la plus forte hausse (152,6% contre 25,7% pour l'île), leur part des personnes issues des minorités visibles demeure toutefois très faible (4,3% contre 6,2% pour l'île).

Nouveaux arrivants de 15 ans et plus (2001-2006)

	Pointe Saint-Charles		Île de Montréal	
	N	%	N	%
Total	1 250	100,0	112 565	100,0
Femmes	595	47,6	57 105	50,7
Hommes	650	52,0	55 465	49,3
Groupes d'âge				
15-29 ans	415	33,2	34 910	31,0
15-17 ans	25	2,0	4 295	3,8
18-24 ans	195	15,6	11 880	10,6
25-29 ans	195	15,6	18 735	16,6
30-44 ans	680	54,4	63 110	56,1
45-64 ans	135	10,8	12 400	11,0
45-54 ans	95	7,6	8 975	8,0
55-64 ans	40	3,2	3 425	3,0
65 ans et plus	10	0,8	2 150	1,9
Scolarité				
Aucun diplôme	190	15,2	14 390	12,8
Diplôme d'études secondaires	195	15,6	16 635	14,8
Diplôme d'une école de métier	60	4,8	6 850	6,1
Diplôme collégial	140	11,2	12 380	11,0
Certificat universitaire	85	6,8	10 435	9,3
Baccalauréat	265	21,2	27 825	24,7
Diplôme supérieur au baccalauréat	300	24,0	24 040	21,4

Source : Statistique Canada, recensement de 2006, compilations spéciales.
Traitement et analyse : INRS-UCS.

Appartenance des personnes de 15 ans et plus aux minorités visibles en 2006

	Pointe Saint-Charles			Île de Montréal		
	N	%	Δ% 2001-2006	N	%	Δ% 2001-2006
Total	5 645	100,0	27,1	349 325	100,0	23,4
Femmes	3 090	54,7	28,2	179 405	51,4	24,6
Hommes	2 555	45,3	26,2	169 925	48,6	22,2
Groupes d'âge						
15-29 ans	1 845	32,7	20,2	111 000	31,8	17,9
15-17 ans	500	8,9	23,5	18 590	5,3	-
18-24 ans	905	16,0	34,1	51 160	14,6	-
25-29 ans	440	7,8	-4,3	41 250	11,8	21,4
30-44 ans	1 915	33,9	14,3	124 775	35,7	22,5
45-64 ans	1 485	26,3	55,5	86 645	24,8	28,9
45-54 ans	1 015	18,0	53,8	54 005	15,5	24,3
55-64 ans	465	8,2	55,0	32 640	9,3	37,2
65 ans et plus	395	7,0	46,3	26 905	7,7	35,7
Scolarité						
Aucun diplôme	1 540	27,3	-	75 925	21,7	-
Diplôme d'études secondaires	1 480	26,2	-	76 795	22,0	-
Diplôme d'une école de métier	475	8,4	-	32 315	9,3	-
Diplôme collégial	725	12,8	-	48 330	13,8	-
Certificat universitaire	280	5,0	-	24 960	7,1	-
Baccalauréat	715	12,7	-	54 480	15,6	-
Diplôme supérieur au baccalauréat	420	7,4	-	36 525	10,5	-

Source : Statistique Canada, recensements de 2001 et 2006, compilations spéciales. Traitement et analyse : INRS-UCS.
- : non disponible.

Groupes de minorités visibles et autochtones de 15 ans et plus en 2006

	Pointe Saint-Charles				Île de Montréal			
	N	%*	%**	Δ% 2001-2006	N	%*	%**	Δ% 2001-2006
Population totale	19 320	100,0	--	9,9	1 538 335	100,0	--	3,1
Minorités visibles	5 645	29,2	100,0	27,1	349 325	22,7	100,0	23,4
Noir	2 215	11,5	39,2	26,9	96 255	6,3	27,6	17,1
Sud-Asiatique	1 195	6,2	21,2	79,7	44 645	2,9	12,8	16,5
Chinois	435	2,3	7,7	20,8	44 380	2,9	12,7	39,2
Asiatique du Sud-Est	435	2,3	7,7	2,4	26 175	1,7	7,5	8,8
Arabe / Asiatique occidental	405	2,1	7,2	1,3	64 260	4,2	18,4	33,8
Latino-Américain	610	3,2	10,8	5,2	44 870	2,9	12,8	32,9
Coréen, Japonais, Philippin	240	1,2	4,3	152,6	21 720	1,4	6,2	25,7
Minorités autre et multiples	105	0,5	1,9	-36,4	7 015	0,5	2,0	-7,3
Non-appartenance aux minorités visibles	13 490	69,8	--	3,5	1 182 530	76,9	--	-
Autochtone	190	1,0	--	58,3	6 475	0,4	--	-

Source : Statistique Canada, recensements de 2001 et 2006, compilations spéciales. Traitement et analyse : INRS-UCS.

-- : non disponible.

-- : ne s'applique pas.

* En % du total de la population.

** En % des personnes issues des minorités visibles.

Dans les données du recensement de 2001 pour l'île de Montréal, les effectifs des autochtones font partie du groupe de non appartenance aux minorités visibles.

Les personnes issues des minorités visibles sur le territoire Pointe Saint-Charles sont nées au Canada dans une proportion plus grande que pour l'île (19,3% contre 14,4%). Cependant, tout comme sur l'île, les personnes issues des minorités visibles nées au Canada sont beaucoup plus jeunes que celles nées hors Canada (respectivement 73,4% et 22,9% ont entre 15 et 29 ans, contre 74,8% pour l'île). Avec plus d'un tiers des effectifs, les 18 à 24 ans constituent, sur le territoire Pointe Saint-Charles, le groupe d'âge prédominant chez les personnes issues des minorités visibles nées au Canada (35,8% contre 36,3% pour l'île). Celui des 15 à 17 ans, avec plus d'un quart des effectifs, arrive au second rang (26,6% contre 19,8%).

Cela se manifeste dans les niveaux de scolarité atteints puisque seulement 14,3% des personnes issues des minorités visibles nées au Canada possèdent une formation universitaire, contre 27,6% pour celles nées hors Canada (respectivement 24,2% et 34,6% sur l'île). De même, près des deux cinquièmes des personnes issues des minorités visibles nées au Canada ne détiennent aucun diplôme, tout comme le quart de celles nées hors Canada (38,1% contre 24,8%), plus que sur l'île dans les deux cas, et de beaucoup en ce qui concerne le premier groupe (respectivement 24,4% et 21,3%).

Personnes de 15 ans et plus issues des minorités visibles nées au Canada en 2006

	Pointe Saint-Charles		Île de Montréal	
	N	%	N	%
Total	1 090	100,0	50 215	100,0
Femmes	565	51,8	25 590	51,0
Hommes	520	47,7	24 620	49,0
Groupes d'âge				
15-29 ans	800	73,4	37 555	74,8
15-17 ans	290	26,6	9 935	19,8
18-24 ans	390	35,8	18 245	36,3
25-29 ans	115	10,6	9 375	18,7
30-44 ans	160	14,7	8 795	17,5
45-64 ans	80	7,3	2 410	4,8
45-54 ans	40	3,7	1 615	3,2
55-64 ans	40	3,7	800	1,6
65 ans et plus	50	4,6	1 450	2,9
Scolarité				
Aucun diplôme	415	38,1	12 250	24,4
Diplôme d'études secondaires	340	31,2	13 535	27,0
Diplôme d'une école de métier	20	1,8	2 990	6,0
Diplôme collégial	150	13,8	9 285	18,5
Certificat universitaire	30	2,8	2 380	4,7
Baccalauréat	115	10,6	7 140	14,2
Diplôme supérieur au baccalauréat	10	0,9	2 640	5,3

Source : Statistique Canada, recensements de 2006, compilations spéciales. Traitement et analyse : INRS-UCS.

À noter que dans les données sur le lieu de naissance publiées par Statistique Canada, les autochtones ne font pas partie du groupe des personnes issues des minorités visibles.

Personnes de 15 ans et plus issues des minorités visibles nées hors Canada en 2006

	Pointe Saint-Charles		Île de Montréal	
	N	%	N	%
Total	4 555	100,0	299 110	100,0
Femmes	2 525	55,4	153 805	51,4
Hommes	2 030	44,6	145 300	48,6
Groupes d'âge				
15-29 ans	1 045	22,9	73 440	24,6
15-17 ans	210	4,6	8 655	2,9
18-24 ans	515	11,3	32 910	11,0
25-29 ans	325	7,1	31 880	10,7
30-44 ans	1 755	38,5	115 980	38,8
45-64 ans	1 400	30,7	84 235	28,2
45-54 ans	980	21,5	52 390	17,5
55-64 ans	425	9,3	31 840	10,6
65 ans et plus	350	7,7	25 455	8,5
Scolarité				
Aucun diplôme	1 130	24,8	63 680	21,3
Diplôme d'études secondaires	1 135	24,9	63 260	21,1
Diplôme d'une école de métier	450	9,9	29 325	9,8
Diplôme collégial	575	12,6	39 040	13,1
Certificat universitaire	250	5,5	22 575	7,5
Baccalauréat	605	13,3	47 340	15,8
Diplôme supérieur au baccalauréat	400	8,8	33 885	11,3

Source : Statistique Canada, recensement de 2006, compilations spéciales. Traitement et analyse : INRS-UCS.

À noter que dans les données sur le lieu de naissance publiées par Statistique Canada, les autochtones ne font pas partie du groupe des personnes issues des minorités visibles.

De façon générale, les personnes issues des minorités visibles sont moins scolarisées sur le territoire Pointe Saint-Charles que sur l'ensemble de l'île. Ainsi, 27,4% d'entre elles ne possèdent aucun diplôme (contre 21,7% pour l'île) et 25,2% possèdent une formation universitaire (contre 33,2% pour l'île). La situation est identique en ce qui a trait à la population n'appartenant pas aux minorités visibles : elle y est moins scolarisée que sur l'île (respectivement 30,4% contre 31,6% des personnes ont une formation universitaire).

Une analyse plus détaillée du tableau de la scolarité des groupes de minorités visibles révèle des écarts, à la fois entre les groupes et entre le territoire Pointe Saint-Charles et l'ensemble de l'île. Ainsi, plus du tiers des Asiatiques du Sud-Est n'ont aucun diplôme (37,9%

contre 30,5% pour l'île), mais les Sud-Asiatiques affichent l'écart le plus élevé par rapport à l'île (33,9% contre 25,7%). Avec 11,1%, le groupe des Arabes-Asiatiques occidentaux présente le plus faible taux de non-diplômés (contre 13,6% sur l'île).

À l'opposé, la majorité des Chinois détiennent une formation universitaire (59,7% contre 47% pour l'île), mais seulement 13,7% des Asiatiques du Sud-Est, deux fois moins que sur l'île (27,5%). En terminant, il faut interpréter avec prudence la distribution des niveaux de scolarité entre les groupes des minorités visibles, puisqu'une forte majorité des personnes issues des minorités visibles sont nées hors Canada et que la distribution d'un groupe peut être influencée par sa structure d'âge et l'ancienneté de l'immigration.

Scolarité des personnes issues des minorités visibles et des autochtones de 15 ans et plus en 2006

	Total (100%)	Aucun diplôme	Diplôme d'études secondaires	Diplôme d'une école de métier	Diplôme collégial	Certificat universitaire	Baccalauréat	Diplôme supérieur au baccalauréat
Pointe Saint-Charles								
Population totale	19 325	27,9	21,2	8,4	13,8	4,2	14,5	10,0
Minorités visibles	5 645	27,4	26,2	8,4	12,8	5,0	12,8	7,4
Noir	2 215	29,3	23,5	12,9	15,6	2,9	9,0	7,0
Sud-Asiatique	1 195	33,9	41,8	0,8	7,9	0,8	8,8	4,6
Chinois	435	18,4	8,0	2,3	16,1	12,6	33,3	13,8
Asiatique du Sud-Est	435	37,9	25,3	8,0	12,6	3,4	3,4	6,9
Arabe / Asiatique occidental	405	11,1	24,7	3,7	11,1	9,9	27,2	9,9
Latino-Américain	610	23,8	28,7	12,3	13,1	12,3	7,4	4,9
Coréen, Japonais, Philippin	240	14,6	12,5	10,4	12,5	10,4	29,2	8,3
Minorités autre et multiples	105	23,8	14,3	19,0	9,5	9,5	28,6	0,0
Non-appartenance aux minorités visibles	13 490	28,2	18,9	8,5	14,2	3,9	15,3	11,2
Autochtone	190	23,7	34,2	5,3	15,8	5,3	7,9	10,5
Île de Montréal								
Population totale	1 538 335	21,5	21,3	10,1	15,3	6,0	15,4	10,4
Minorités visibles	349 325	21,7	22,0	9,3	13,8	7,1	15,6	10,5
Noir	96 255	24,7	22,1	15,5	15,4	6,5	9,7	6,1
Sud-Asiatique	44 645	25,7	29,7	4,6	12,4	5,4	12,0	10,2
Chinois	44 380	19,6	18,5	3,0	11,9	7,6	23,6	15,8
Asiatique du Sud-Est	26 175	30,5	22,7	6,2	13,1	5,1	13,4	9,0
Arabe / Asiatique occidental	64 260	13,6	17,7	7,0	13,3	9,2	22,4	16,7
Latino-Américain	44 870	26,0	23,3	13,0	13,7	4,9	11,3	7,7
Coréen, Japonais, Philippin	21 720	8,8	21,8	5,8	16,3	13,6	25,1	8,6
Minorités autre et multiples	7 015	24,4	21,6	10,5	14,5	6,7	12,9	9,4
Non-appartenance aux minorités visibles	1 182 530	21,3	21,1	10,3	15,7	5,7	15,4	10,5
Autochtone	6 475	27,8	23,8	14,6	15,3	5,3	9,7	3,5

Source : Statistique Canada, recensement de 2006, compilations spéciales. Traitement et analyse : INRS-UCS.
- : non disponible.

MARCHÉ DU TRAVAIL

Principaux indicateurs économiques

Au recensement de 2006, la population totale de 15 ans et plus sur le territoire Pointe Saint-Charles se chiffrait à 19 325 personnes, soit 1,3% de celle de l'île de Montréal. La population active comptait 11 690 individus, dont 10 295 personnes occupées et 1 395 chômeurs (respectivement en forte hausse de 18,1% et en baisse de 4,1% depuis 2001 contre 4,9% et -0,6% pour l'île).

Il en résulte un taux d'activité de 60,5%, inférieur à celui de l'île (63,6%). Il en va de même pour le taux d'emploi (53,3% contre 58%), en hausse de 3,7 points de pourcentage depuis 2001, alors que sur l'ensemble de l'île, il est en hausse de 1 point. Notons également que le taux de chômage de 11,9% est bien supérieur à celui de l'île (8,8%).

L'âge est une caractéristique importante mettant en évidence des différences entre les principaux indicateurs du marché du travail sur le territoire Pointe Saint-Charles. Contrairement à l'île de Montréal, le nombre de chômeurs de 15 à 29 ans a augmenté de façon très significative depuis 2001, alors que leurs effectifs sont en légère chute sur l'île (45,5% contre -0,8%). À l'inverse, les chômeurs ont décliné de 30,8% chez les 30 à 44 ans, beaucoup plus que sur l'île (-6%). Précisons cependant que le nombre de personnes occupées âgées de 15 à 29 ans a également fortement augmenté sur le territoire Pointe Saint-Charles, de même que ceux de 45 à 64 ans (respectivement de 21,7% et 30,2%).

Cela dit, les jeunes de 15 à 29 ans présentent des taux d'activité et d'emploi inférieurs à ceux observés pour l'ensemble de l'île (respectivement 63,6% et 52,8% contre 69% et 61,5%), et un taux

Principaux indicateurs économiques de la population, par sexe et par catégorie d'âge en 2006

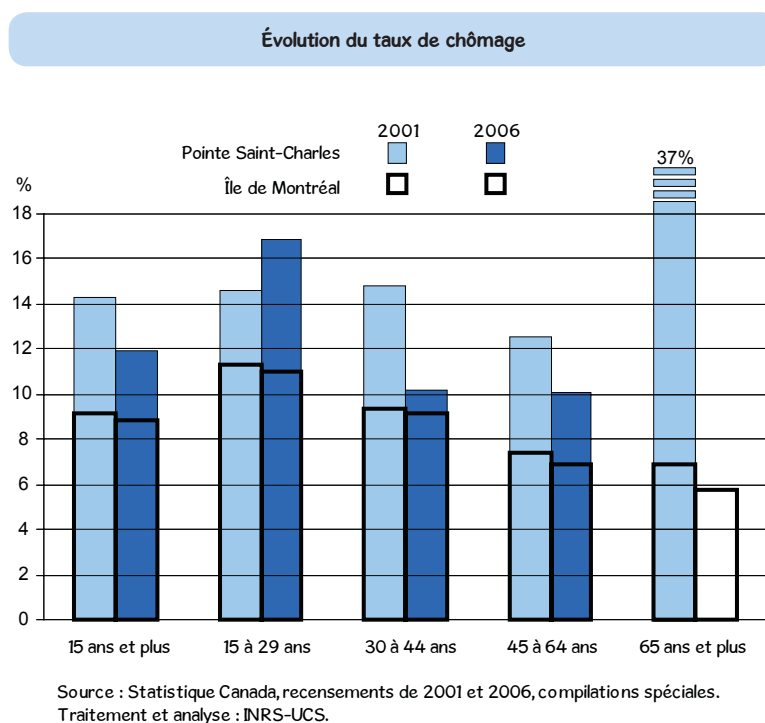
	Pointe Saint-Charles						Île de Montréal					
	Total		Hommes		Femmes		Total		Hommes		Femmes	
	N	Δ% 2001-2006	N	Δ% 2001-2006	N	Δ% 2001-2006	N	Δ% 2001-2006	N	Δ% 2001-2006	N	Δ% 2001-2006
Population de 15 ans et plus	19 325	9,9	9 380	9,2	9 940	10,6	1 538 335	3,1	734 415	3,7	803 920	2,5
Population active	11 690	14,9	6 220	9,2	5 470	22,1	978 785	4,4	512 310	3,8	466 480	5,2
Personnes occupées	10 295	18,1	5 460	14,0	4 835	22,9	892 735	4,9	465 715	4,6	427 020	5,4
Chômeurs	1 395	-4,1	760	-16,5	635	16,5	86 055	-0,6	46 590	-3,6	39 460	3,1
Personnes inactives	7 630	2,9	3 155	8,8	4 475	-0,9	559 545	0,9	222 105	3,7	337 440	-0,9
Taux d'activité (%)	60,5	2,7	66,3	0,0	55,0	5,2	63,6	0,8	69,8	0,1	58,0	1,4
Taux d'emploi (%)	53,3	3,7	58,2	2,4	48,6	4,8	58,0	1,0	63,4	0,5	53,1	1,4
Taux de chômage (%)	11,9	-2,4	12,2	-3,8	11,6	-0,6	8,8	-0,4	9,1	-0,7	8,5	-0,1
Population de 15 à 29 ans	5 205	12,3	2 460	6,5	2 740	17,6	386 945	2,6	189 820	1,6	197 130	3,6
Population active	3 310	25,1	1 625	16,5	1 685	34,8	267 125	2,1	132 540	0,1	134 590	4,2
Personnes occupées	2 750	21,7	1 315	15,9	1 435	27,6	237 795	2,5	116 825	0,7	120 965	4,3
Chômeurs	560	45,5	305	19,6	250	100,0	29 330	-0,8	15 715	-4,5	13 615	3,9
Personnes inactives	1 890	-5,3	840	-8,2	1 055	-2,3	119 820	3,6	57 280	5,2	62 540	2,2
Taux d'activité (%)	63,6	6,5	66,1	5,7	61,5	7,9	69,0	-0,3	69,8	-1,1	68,3	0,4
Taux d'emploi (%)	52,8	4,0	53,5	4,4	52,4	4,1	61,5	0,0	61,5	-0,6	61,4	0,4
Taux de chômage (%)	16,9	2,3	18,8	0,5	14,8	4,8	11,0	-0,3	11,9	-0,5	10,1	0,0
Population de 30 à 44 ans	5 815	-0,9	2 935	-3,5	2 880	1,8	414 865	-3,8	211 560	-2,7	203 300	-4,8
Population active	4 410	0,2	2 520	1,8	1 885	-2,3	345 985	-3,9	187 090	-3,2	158 895	-4,8
Personnes occupées	3 955	5,3	2 285	8,3	1 670	1,5	314 290	-3,7	169 885	-2,5	144 405	-5,1
Chômeurs	450	-30,8	230	-37,0	215	-24,6	31 700	-6,0	17 205	-9,2	14 490	-2,0
Personnes inactives	1 405	-4,4	415	-26,5	995	9,9	68 880	-2,8	24 470	0,7	44 410	-4,6
Taux d'activité (%)	75,8	0,8	85,9	4,5	65,5	-2,7	83,4	-0,2	88,4	-0,4	78,2	0,0
Taux d'emploi (%)	68,0	4,0	77,9	8,5	58,0	-0,1	75,8	0,1	80,3	0,2	71,0	-0,3
Taux de chômage (%)	10,2	-4,6	9,1	-5,6	11,4	-3,4	9,2	-0,2	9,2	-0,6	9,1	0,2
Population de 45 à 64 ans	6 085	23,6	2 995	22,7	3 090	24,6	469 975	9,9	224 955	11,8	245 015	8,2
Population active	3 795	26,7	1 960	13,0	1 835	45,6	340 675	15,0	176 775	13,9	163 900	16,2
Personnes occupées	3 410	30,2	1 740	18,0	1 670	45,9	317 100	15,6	163 820	14,6	153 280	16,7
Chômeurs	385	2,7	220	-17,0	165	50,0	23 570	7,3	12 955	6,0	10 620	9,0
Personnes inactives	2 290	18,7	1 035	46,8	1 255	2,4	129 300	-1,6	48 180	4,5	81 120	-4,9
Taux d'activité (%)	62,4	1,6	65,4	-5,7	59,4	8,6	72,5	3,2	78,6	1,5	66,9	4,6
Taux d'emploi (%)	56,0	2,8	58,1	-2,4	54,0	7,8	67,5	3,4	72,8	1,8	62,6	4,6
Taux de chômage (%)	10,1	-2,4	11,2	-4,1	9,0	0,3	6,9	-0,5	7,3	-0,6	6,5	-0,4
Population de 65 ans et plus	2 215	2,8	985	22,4	1 230	-9,2	266 545	4,1	108 080	5,7	158 465	3,0
Population active	175	29,6	115	21,1	60	33,3	25 000	30,1	15 905	24,0	9 095	42,4
Personnes occupées	175	94,4	115	76,9	60	200,0	23 550	31,6	15 180	25,0	8 365	45,5
Chômeurs	0	-100,0	0	-100,0	0	-100,0	1 450	9,0	720	3,6	730	15,9
Personnes inactives	2 040	0,7	870	21,7	1 170	-10,7	241 540	2,0	92 175	3,1	149 370	1,3
Taux d'activité (%)	7,9	1,6	11,7	-0,1	4,9	1,6	9,4	1,9	14,7	2,1	5,7	1,5
Taux d'emploi (%)	7,9	3,7	11,7	3,6	4,9	3,4	8,8	1,8	14,0	2,1	5,3	1,6
Taux de chômage (%)	0,0	-37,0	0,0	-26,3	0,0	-44,4	5,8	-1,1	4,5	-0,9	8,0	-1,9

Source : Statistique Canada, recensements de 2001 et 2006, compilations spéciales. Traitement et analyse : INRS-UCS.
 Il est conseillé d'interpréter avec prudence les taux de variation calculés à partir de petits chiffres.

de chômage nettement plus élevé (16,9% contre 11%). Celui-ci est d'ailleurs en croissance de 2,3 points depuis 2001, alors qu'il a légèrement décliné sur l'île (-0,3 point). Les taux de chômage des 30 à 44 ans et des 45 à 64 ans sont aussi plus élevés (respectivement 10,2% et 10,1% contre 9,2% et 6,9% pour l'île), mais ils ont nettement diminué durant la période (respectivement de 4,6 et 2,4 points). Le taux d'emploi est le plus élevé pour les 30 à 44 ans sur le territoire Pointe Saint-Charles, en hausse de 4 points, mais il demeure bien inférieur à celui de l'île (68% contre 75,8%).

En 2006, on observe le taux de chômage de loin le plus élevé chez les hommes de 15 à 29 ans (18,8% contre 11,9% pour l'île). Les jeunes affichent d'ailleurs l'écart le plus prononcé entre les taux de chômage des hommes et des femmes (14,8% contre 10,1% sur l'île), suite à un bond de 4,8 points du taux de chômage des femmes depuis 2001 (contre 0,5 point pour les hommes).

Le graphique suivant permet de comparer l'évolution du taux de chômage des différents groupes d'âge entre 2001 et 2006 sur les territoires Pointe Saint-Charles et de l'île. Le taux de chômage de l'ensemble de la population active (15 ans et plus) a diminué de 2,4 points sur le territoire Pointe Saint-Charles depuis 2001, davantage que sur l'ensemble de l'île (-0,4 point). Celui des 30 à 44 ans a notamment connu une chute de 4,6 points, mais il demeure un peu plus élevé que pour l'île. Le sort du groupe des 15 à 29 ans s'avère toutefois différent, puisqu'une hausse de 2,3 points a accentué jusqu'à près de 6 points l'écart défavorable qui sépare leur taux de chômage de celui de l'île. Ajoutons que le passage à zéro du taux de chômage spectaculaire des personnes de 65 ans et plus en 2001 est peu significatif, car il ne concerne qu'une cinquantaine de personnes sur le territoire Pointe Saint-Charles.



Selon le lieu de naissance

L'objectif de cette section est de comparer les indicateurs économiques de la population née hors Canada avec celle née au Canada.

Relativement aux effectifs en présence en 2006, 6 650 personnes âgées de 15 ans et plus et nées hors Canada résident sur le territoire Pointe Saint-Charles, en hausse de 30,4% depuis 2001 (14% pour l'île). Ces personnes représentent 1,2% des personnes nées hors Canada de l'île de Montréal et 34,4% de la population de 15 ans et plus sur le territoire Pointe Saint-Charles. Entre 2001 et 2006, la population active née au Canada a augmenté de 5,3% alors que celle née hors Canada a bondi de 40,2%. Cette dernière constitue en 2006 le tiers de la population active sur le territoire Pointe Saint-Charles (33,4% contre 34,5% sur l'île). Il en va sensiblement de même pour les personnes occupées nées hors Canada (31,6% contre 33% pour l'île), alors que leurs effectifs ont crû de 46,7% (contre une augmentation de 8,5% pour celles nées au Canada).

Comme sur l'île, le taux d'activité des personnes nées hors Canada est inférieur à celui des personnes nées au Canada sur le territoire Pointe Saint-Charles (58,7% contre 61,4%). L'écart dépasse les 10 points pour le groupe des 30 à 44 ans (69,6% contre 80,1%), mais se limite à 4,7 points chez les 45 à 64 ans (65,4% contre 60,7%). Cela dit, entre 2001 et 2006, le taux d'activité des personnes nées hors Canada a crû davantage que celui de celles nées au Canada (4,1 points contre 2,2 points). La hausse la plus élevée est de loin celle des hommes de 15 à 29 ans nées hors Canada (22,6 points contre 1,4 point sur l'île). La baisse la plus prononcée est aussi observée chez les hommes nées hors Canada, soit ceux âgés de 45 à 64 ans (-7,7 points contre 1,5 point sur l'île).

Les constats sont les mêmes pour les taux d'emploi : ils sont plus faibles chez les personnes nées hors Canada (48,9% contre 55,6% pour celles nées au Canada). Le groupe des 15 à 29 ans présente l'écart le plus

Principaux indicateurs économiques des personnes nées hors Canada en 2006

	Pointe Saint-Charles						Île de Montréal					
	Total		Hommes		Femmes		Total		Hommes		Femmes	
	N	Δ% 2001-2006	N	Δ% 2001-2006	N	Δ% 2001-2006	N	Δ% 2001-2006	N	Δ% 2001-2006	N	Δ% 2001-2006
Population de 15 ans et plus	6 650	30,4	3 005	28,4	3 640	32,1	562 325	14,0	273 955	13,3	288 370	14,6
Population active	3 905	40,2	2 055	36,5	1 850	44,5	337 220	17,1	185 485	15,0	151 735	19,7
Personnes occupées	3 250	46,7	1 695	43,0	1 555	50,2	294 805	18,3	163 260	16,6	131 540	20,4
Chômeurs	655	14,9	365	12,3	290	16,0	42 420	9,5	22 225	4,7	20 195	15,2
Personnes inactives	2 745	18,6	955	14,4	1 790	20,9	225 105	9,6	88 470	9,9	136 635	9,4
Taux d'activité (%)	58,7	4,1	68,4	4,1	50,8	4,3	60,0	1,6	67,7	1,0	52,6	2,2
Taux d'emploi (%)	48,9	5,5	56,4	5,8	42,7	5,1	52,4	1,9	59,6	1,7	45,6	2,2
Taux de chômage (%)	16,8	-3,7	17,8	-3,8	15,7	-3,8	12,6	-0,9	12,0	-1,2	13,3	-0,5
Population de 15 à 29 ans	1 420	18,8	605	5,2	815	31,5	107 955	11,8	52 675	10,0	55 285	13,6
Population active	810	57,3	400	60,0	410	54,7	64 305	16,9	32 925	12,5	31 380	21,8
Personnes occupées	580	31,8	275	37,5	305	29,8	54 135	19,0	27 845	15,3	26 290	23,2
Chômeurs	230	206,7	125	177,8	105	320,0	10 170	6,7	5 080	-0,5	5 090	15,2
Personnes inactives	610	-10,9	205	-36,9	405	12,5	43 650	5,0	19 750	5,9	23 905	4,3
Taux d'activité (%)	57,0	13,9	66,1	22,6	50,3	7,6	59,6	2,6	62,5	1,4	56,8	3,9
Taux d'emploi (%)	40,8	4,0	45,5	10,7	37,4	-0,5	50,1	3,0	52,9	2,5	47,6	3,8
Taux de chômage (%)	28,4	13,8	31,2	13,2	25,6	16,2	15,8	-1,5	15,4	-2,0	16,2	-1,0
Population de 30 à 44 ans	2 365	19,7	1 125	22,3	1 240	17,5	178 875	17,5	90 700	17,2	88 175	17,9
Population active	1 645	20,1	955	26,5	690	12,2	139 545	18,5	77 745	17,2	61 800	20,2
Personnes occupées	1 410	35,6	830	44,3	580	22,1	119 860	19,8	67 220	19,0	52 640	20,9
Chômeurs	230	-29,2	120	-35,1	110	-24,1	19 685	11,0	10 525	6,8	9 160	16,2
Personnes inactives	720	20,0	175	2,9	550	26,4	39 330	14,1	12 950	17,0	26 375	12,8
Taux d'activité (%)	69,6	0,2	84,9	2,8	55,6	-2,7	78,0	0,6	85,7	0,0	70,1	1,4
Taux d'emploi (%)	59,6	6,9	73,8	11,3	46,8	1,8	67,0	1,3	74,1	1,1	59,7	1,5
Taux de chômage (%)	14,0	-9,7	12,6	-11,9	15,9	-7,7	14,1	-1,0	13,5	-1,4	14,8	-0,5
Population de 45 à 64 ans	2 065	52,4	940	46,9	1 125	58,5	172 800	10,4	84 320	10,5	88 475	10,4
Population active	1 350	57,9	640	32,0	705	88,0	123 440	14,4	68 045	12,6	55 395	16,6
Personnes occupées	1 155	62,7	525	32,9	630	100,0	111 475	15,1	61 780	13,5	49 690	17,0
Chômeurs	195	34,5	115	27,8	80	33,3	11 965	8,3	6 260	4,5	5 705	13,0
Personnes inactives	715	44,4	295	84,4	420	25,4	49 360	1,7	16 280	2,4	33 080	1,3
Taux d'activité (%)	65,4	2,3	68,1	-7,7	62,7	9,9	71,4	2,4	80,7	1,5	62,6	3,3
Taux d'emploi (%)	55,9	3,5	55,9	-5,8	56,0	11,6	64,5	2,6	73,3	2,0	56,2	3,2
Taux de chômage (%)	14,4	-2,6	18,0	-0,6	11,3	-4,7	9,7	-0,5	9,2	-0,7	10,3	-0,3
Population de 65 ans et plus	795	-63,1	335	-58,4	460	-66,1	102 700	16,5	46 265	15,1	56 440	17,6
Population active	100	-25,9	55	-42,1	40	-11,1	9 930	34,9	6 780	28,3	3 155	51,7
Personnes occupées	100	11,1	60	-7,7	40	100,0	9 335	34,9	6 415	27,8	2 915	53,0
Chômeurs	0	-100,0	0	-100,0	0	-100,0	600	36,4	360	35,8	235	34,3
Personnes inactives	700	-65,4	275	-61,5	420	-67,9	92 765	14,8	39 485	13,1	53 280	16,1
Taux d'activité (%)	12,6	6,3	16,4	4,6	8,7	5,4	9,7	1,4	14,7	1,5	5,6	1,3
Taux d'emploi (%)	12,6	8,4	17,9	9,8	8,7	7,2	9,1	1,3	13,9	1,4	5,2	1,2
Taux de chômage (%)	0,0	-37,0	0,0	-26,3	0,0	-44,4	6,0	0,0	5,3	0,3	7,4	-1,0

Source : Statistique Canada, recensements de 2001 et 2006, compilations spéciales. Traitement et analyse : INRS-UCS.
 Il est conseillé d'interpréter avec prudence les taux de variation calculés à partir de petits chiffres.

Personnes issues des minorités visibles

considérable entre les taux d'emploi des populations nées hors Canada et au Canada, soit plus de 16 points (40,8% contre 57,4%). Les femmes de 45 à 64 ans nées hors Canada ont vu leur taux d'emploi croître le plus depuis 2001 (11,6 points contre 3,2 points sur l'île), alors que celui des hommes de 45 à 64 ans, également nés hors Canada, a connu la plus forte baisse avec -5,8 points (contre une hausse de 2 points sur l'île).

En ce qui concerne le taux de chômage en 2006 sur le territoire Pointe Saint-Charles, celui des personnes nées hors Canada est nettement supérieur à celui des personnes nées au Canada (16,8% contre 9,5%). L'écart le plus grand entre les taux de chômage des deux populations est observé chez les 15 à 29 ans (28,4% contre 13,2%). Le nombre de jeunes chômeurs nés hors Canada a d'ailleurs plus que triplé depuis 2001 (206,7%), beaucoup plus que l'augmentation de la population active de ce groupe durant la période (57,3%). Il en résulte que le taux de chômage des jeunes de 15 à 29 ans nés hors Canada a bondi de 13,8 points, tandis qu'on observe une baisse de 1,4 point chez les jeunes nés au Canada.

L'objectif de cette section est de comparer les indicateurs économiques de la population du territoire Pointe Saint-Charles avec ceux de la population issue des minorités visibles.

En 2006, la population active du territoire Pointe Saint-Charles compte 5 645 personnes âgées de 15 ans et plus issues des minorités visibles, soit 1,6% des effectifs de l'île de Montréal. Elles y représentent 27,3% de la population active (23,2% sur l'île de Montréal) et leurs effectifs sont en forte croissance de 42,7% depuis 2001 (27,4% pour l'île). La hausse du nombre de personnes occupées issues des minorités visibles est encore plus forte (46,9%), mais elles demeurent moins présentes dans la population occupée (25,1%). Le nombre de chômeurs issus des minorités visibles a bondi de 27,4% depuis 2001, et on observe peu de variations selon le sexe (26,5% chez les hommes contre 30,4% pour les femmes). Soulignons que plus de deux chômeurs sur cinq sur le territoire Pointe Saint-Charles sont issus des minorités visibles en 2006 (43,4% contre 38,1% sur l'île).

Principaux indicateurs économiques des personnes nées au Canada en 2006

	Pointe Saint-Charles						Île de Montréal					
	Total		Hommes		Femmes		Total		Hommes		Femmes	
	N	Δ% 2001-2006	N	Δ% 2001-2006	N	Δ% 2001-2006	N	Δ% 2001-2006	N	Δ% 2001-2006	N	Δ% 2001-2006
Population de 15 ans et plus	12 670	1,4	6 370	1,8	6 300	1,0	976 005	-2,2	460 455	-1,2	515 545	-3,2
Population active	7 785	5,3	4 165	-0,5	3 625	13,3	641 565	-1,2	326 820	-1,7	314 745	-0,6
Personnes occupées	7 050	8,5	3 770	4,6	3 280	13,1	597 935	-0,6	302 455	-0,9	295 475	-0,2
Chômeurs	740	-16,4	395	-32,5	340	13,3	43 635	-8,8	24 365	-10,1	19 265	-7,1
Personnes inactives	4 885	-4,2	2 210	7,0	2 680	-11,8	334 440	-4,3	133 635	-0,1	200 800	-6,9
Taux d'activité (%)	61,4	2,2	65,4	-1,5	57,5	6,2	65,7	0,7	71,0	-0,3	61,1	1,6
Taux d'emploi (%)	55,6	3,6	59,2	1,6	52,1	5,6	61,3	1,1	65,7	0,2	57,3	1,7
Taux de chômage (%)	9,5	-2,5	9,5	-4,5	9,4	0,0	6,8	-0,6	7,5	-0,7	6,1	-0,4
Population de 15 à 29 ans	3 780	10,0	1 855	7,2	1 920	12,6	278 995	-0,6	137 145	-1,3	141 845	0,2
Population active	2 500	17,6	1 220	7,0	1 275	29,4	202 820	-1,8	99 615	-3,5	103 205	-0,1
Personnes occupées	2 170	19,2	1 040	11,8	1 130	27,7	183 660	-1,5	88 985	-3,1	94 675	0,0
Chômeurs	330	6,5	180	-14,3	145	52,6	19 160	-4,3	10 635	-6,3	8 525	-1,8
Personnes inactives	1 285	-1,9	635	7,6	645	-10,4	76 170	2,9	37 530	4,8	38 640	1,0
Taux d'activité (%)	66,1	4,2	65,8	-0,1	66,4	8,6	72,7	-0,9	72,6	-1,6	72,8	-0,2
Taux d'emploi (%)	57,4	4,4	56,1	2,3	58,9	7,0	65,8	-0,7	64,9	-1,2	66,7	-0,2
Taux de chômage (%)	13,2	-1,4	14,8	-3,6	11,4	1,8	9,4	-0,3	10,7	-0,3	8,3	-0,1
Population de 30 à 44 ans	3 445	-11,6	1 805	-14,9	1 640	-7,6	235 990	-15,4	120 860	-13,7	115 130	-17,0
Population active	2 760	-8,9	1 565	-9,0	1 200	-8,4	206 440	-14,8	109 345	-13,8	97 095	-16,0
Personnes occupées	2 545	-6,1	1 455	-5,5	1 095	-6,4	194 425	-14,1	102 665	-12,9	91 760	-15,5
Chômeurs	215	-33,8	110	-40,5	105	-25,0	12 010	-24,9	6 685	-26,4	5 335	-22,8
Personnes inactives	685	-20,8	240	-39,2	440	-6,4	29 550	-18,8	11 515	-12,9	18 030	-22,2
Taux d'activité (%)	80,1	2,3	86,7	5,6	73,2	-0,6	87,5	0,6	90,5	-0,1	84,3	1,0
Taux d'emploi (%)	73,9	4,3	80,6	8,0	66,8	0,9	82,4	1,2	84,9	0,8	79,7	1,4
Taux de chômage (%)	7,8	-2,9	7,0	-3,8	8,8	-1,9	5,8	-0,8	6,1	-1,1	5,5	-0,5
Population de 45 à 64 ans	4 025	12,7	2 055	13,9	1 965	11,0	297 175	9,6	140 635	12,6	156 545	7,0
Population active	2 445	14,3	1 315	4,8	1 130	27,7	217 235	15,3	108 730	14,8	108 500	15,9
Personnes occupées	2 255	17,8	1 215	12,5	1 040	25,3	205 630	15,9	102 035	15,3	103 590	16,5
Chômeurs	190	-17,4	105	-38,2	90	63,6	11 610	6,3	6 690	7,4	4 915	4,9
Personnes inactives	1 575	9,8	735	33,6	835	-5,1	79 940	-3,5	31 905	5,6	48 040	-8,8
Taux d'activité (%)	60,7	0,8	64,0	-5,5	57,5	7,5	73,1	3,7	77,3	1,5	69,3	5,3
Taux d'emploi (%)	56,0	2,4	59,1	-0,7	52,9	6,0	69,2	3,8	72,6	1,8	66,2	5,4
Taux de chômage (%)	7,8	-2,9	8,0	-5,5	8,0	1,8	5,3	-0,5	6,2	-0,4	4,5	-0,5
Population de 65 ans et plus	1 420	-10,4	650	8,3	770	-21,8	163 845	-2,4	61 815	-0,4	102 030	-3,6
Population active	75	-16,7	60	-20,0	20	0,0	15 065	27,1	9 125	20,9	5 940	37,8
Personnes occupées	75	25,0	55	10,0	20	33,3	14 215	29,6	8 770	23,2	5 450	41,7
Chômeurs	0	-100,0	0	-100,0	0	-100,0	850	-4,5	355	-17,4	495	7,6
Personnes inactives	1 345	-10,0	590	11,3	750	-22,3	148 780	-4,6	52 685	-3,3	96 090	-5,3
Taux d'activité (%)	5,3	-0,4	9,2	-3,3	2,6	0,6	9,2	2,1	14,8	2,6	5,8	1,7
Taux d'emploi (%)	5,3	1,5	8,5	0,2	2,6	1,1	8,7	2,2	14,2	2,7	5,3	1,7
Taux de chômage (%)	0,0	-27,8	0,0	-26,7	0,0	-50,0	5,6	-1,9	3,9	-1,8	8,3	-2,4

Source : Statistique Canada, recensements de 2001 et 2006, compilations spéciales. Traitement et analyse : INRS-UCS.
Il est conseillé d'interpréter avec prudence les taux de variation calculés à partir de petits chiffres.

Les taux d'activité et d'emploi des personnes issues des minorités visibles sont inférieurs à ceux de l'ensemble de la population de 15 ans et plus sur le territoire Pointe Saint-Charles (respectivement 56,5% et 45,8% contre 60,5% et 53,3%), et leur taux de chômage est nettement plus élevé (19% contre 11,9%). La situation s'est bien plus améliorée que sur l'île depuis 2001, puisque les taux d'activité et d'emploi ont tous deux crû de 6,1 points (contre respectivement 2,1 et 3,1 points), alors que le taux de chômage a baissé de 2,3 points (contre -2,1 points pour l'île).

L'âge est une caractéristique importante mettant en évidence des différences entre les principaux indicateurs du marché du travail des personnes issues des minorités visibles sur le territoire Pointe Saint-Charles. Contrairement à l'île, on observe la croissance la plus élevée du taux d'emploi chez les 30 à 44 ans (8,6 points contre 3,2 points), en particulier pour les hommes (14,1 points contre 3,9 points pour les femmes). À l'inverse, le taux d'emploi des hommes issus des minorités visibles âgés de 45 à 64 ans a chuté de 12,2 points depuis 2001 (contre une hausse de 2,5 points pour l'île), alors que celui des

femmes du même âge s'est accru de 10,6 points (contre 1,8 point pour l'île). Soulignons toutefois que 39,5% des femmes issues des minorités visibles occupent un emploi sur le territoire Pointe Saint-Charles en 2006, quel que soit le groupe d'âge, et elles sont à peine plus du tiers chez les plus jeunes (34,7% contre 48,4% pour l'île).

Chez les personnes actives issues des minorités visibles du territoire Pointe Saint-Charles, le taux de chômage des hommes a globalement un peu plus diminué que celui des femmes, mais le changement est très variable selon le groupe d'âge. Le taux de chômage des hommes de 30 à 44 ans a chuté deux fois plus que celui des femmes du même âge (-13,3 points contre -6,9 points). Les hommes plus âgés (45 à 64 ans) ont vu leur chômage augmenter de 9 points, alors que le taux des femmes a baissé de 4,5 points. Ces dernières présentent d'ailleurs le plus bas taux de chômage sur le territoire Pointe Saint-Charles (13,5% contre 13% pour l'île), alors que trois jeunes femmes de 15 à 29 ans sur dix se retrouvent dans cette situation en 2006 (29,5% contre 16% pour l'île), en croissance de 13,1 points depuis 2001 (contre -1,6 point sur l'île).

Principaux indicateurs économiques des personnes issues des minorités visibles en 2006

	Pointe Saint-Charles						Île de Montréal					
	Total		Hommes		Femmes		Total		Hommes		Femmes	
	N	Δ% 2001-2006	N	Δ% 2001-2006	N	Δ% 2001-2006	N	Δ% 2001-2006	N	Δ% 2001-2006	N	Δ% 2001-2006
Population de 15 ans et plus	5 645	27,3	2 555	26,2	3 090	28,2	349 330	23,4	169 925	22,2	179 405	24,6
Population active	3 190	42,7	1 670	42,7	1 515	42,9	226 595	27,4	121 475	24,5	105 120	31,0
Personnes occupées	2 585	46,9	1 365	47,6	1 220	47,0	193 765	30,6	104 340	28,2	89 425	33,5
Chômeurs	605	27,4	310	26,5	300	30,4	32 820	11,5	17 130	5,9	15 695	18,4
Personnes inactives	2 455	11,6	880	2,9	1 575	17,1	122 735	16,6	48 455	16,7	74 280	16,5
Taux d'activité (%)	56,5	6,1	65,4	7,6	49,0	5,0	64,9	2,1	71,5	1,3	58,6	2,9
Taux d'emploi (%)	45,8	6,1	53,4	7,7	39,5	5,1	55,5	3,1	61,4	2,9	49,8	3,3
Taux de chômage (%)	19,0	-2,3	18,6	-2,3	19,8	-1,9	14,5	-2,1	14,1	-2,5	14,9	-1,6
Population de 15 à 29 ans	1 845	20,2	850	14,9	995	24,4	111 000	17,9	53 705	15,4	57 300	20,3
Population active	960	68,4	485	83,0	475	55,7	65 730	25,1	32 705	19,6	33 030	31,1
Personnes occupées	720	48,5	380	65,2	345	35,3	55 245	28,9	27 500	24,5	27 745	33,5
Chômeurs	240	182,4	100	150,0	140	180,0	10 490	8,4	5 205	-1,0	5 280	19,3
Personnes inactives	880	-9,3	370	-21,3	515	4,0	45 270	8,7	21 000	9,4	24 275	8,2
Taux d'activité (%)	52,0	14,9	57,1	21,3	47,7	9,6	59,2	3,4	60,9	2,2	57,6	4,7
Taux d'emploi (%)	39,0	7,4	44,7	13,6	34,7	2,8	49,8	4,3	51,2	3,8	48,4	4,8
Taux de chômage (%)	25,0	10,1	20,6	5,5	29,5	13,1	16,0	-2,4	15,9	-3,3	16,0	-1,6
Population de 30 à 44 ans	1 920	14,6	840	13,5	1 080	15,5	124 775	22,5	62 770	20,6	62 005	24,5
Population active	1 260	18,3	690	20,0	570	15,2	95 870	25,0	53 060	21,5	42 810	29,6
Personnes occupées	1 060	35,9	590	42,2	470	27,0	81 430	28,7	45 280	25,2	36 145	33,4
Chômeurs	200	-28,6	100	-37,5	105	-16,0	14 445	7,6	7 775	3,8	6 665	12,2
Personnes inactives	655	7,4	145	-12,1	510	15,9	28 900	14,9	9 710	15,6	19 190	14,5
Taux d'activité (%)	65,6	2,0	82,1	4,4	52,8	-0,1	76,8	1,5	84,5	0,6	69,0	2,7
Taux d'emploi (%)	55,2	8,6	70,2	14,1	43,5	3,9	65,3	3,2	72,1	2,6	58,3	3,9
Taux de chômage (%)	15,9	-10,4	14,5	-13,3	18,4	-6,9	15,1	-2,4	14,7	-2,5	15,6	-2,4
Population de 45 à 64 ans	1 485	55,5	710	59,6	770	49,5	86 645	28,9	41 865	30,0	44 780	27,9
Population active	910	58,3	465	40,9	445	78,0	61 920	32,3	33 630	32,7	28 290	31,8
Personnes occupées	740	54,2	360	28,6	380	90,0	54 235	33,4	29 620	34,6	24 615	32,1
Chômeurs	165	73,7	105	133,3	60	33,3	7 685	25,1	4 010	20,6	3 675	30,3
Personnes inactives	570	50,0	245	113,0	325	22,6	24 725	21,1	8 230	19,7	16 490	21,7
Taux d'activité (%)	61,3	1,1	65,5	-8,7	57,8	9,3	71,5	1,9	80,3	1,6	63,2	1,9
Taux d'emploi (%)	49,8	-0,5	50,7	-12,2	49,4	10,6	62,6	2,1	70,8	2,5	55,0	1,8
Taux de chômage (%)	18,1	1,6	22,6	9,0	13,5	-4,5	12,4	-0,7	11,9	-1,2	13,0	-0,1
Population de 65 ans et plus	400	48,1	155	47,6	245	53,1	26 910	35,8	11 585	40,3	15 320	32,5
Population active	60	200,0	30	200,0	25	66,7	3 065	74,1	2 075	69,4	995	87,7
Personnes occupées	60	500,0	30	-	25	150,0	2 860	81,6	1 940	75,6	915	94,7
Chômeurs	0	-100,0	0	-	0	-100,0	210	16,7	130	8,3	75	25,0
Personnes inactives	340	38,8	120	20,0	215	43,3	23 835	31,9	9 515	35,3	14 325	29,9
Taux d'activité (%)	15,0	7,6	19,4	9,9	10,2	0,8	11,4	2,5	17,9	3,1	6,5	1,9
Taux d'emploi (%)	15,0	11,3	19,4	19,4	10,2	4,0	10,6	2,7	16,7	3,3	6,0	1,9
Taux de chômage (%)	0,0	-50,0	0,0	0,0	0,0	-66,7	6,9	-3,3	6,3	-3,5	7,5	-3,8

Source : Statistique Canada, recensements de 2001 et 2006, compilations spéciales. Traitement et analyse : INRS-UCS.

À noter que dans les données sur le lieu de naissance publiées par Statistique Canada, les autochtones ne font pas partie du groupe des personnes issues des minorités visibles.

Il est conseillé d'interpréter avec prudence les taux de variation calculés à partir de petits chiffres.

Dans cette section, les indicateurs économiques des personnes issues des minorités visibles nées au Canada sont comparés avec ceux des personnes issues des minorités visibles nées hors Canada.

Parmi les personnes actives issues des minorités visibles et âgées de 15 ans et plus sur le territoire Pointe Saint-Charles en 2006, 565 sont nées au Canada et 2 625 sont nées hors Canada. Les hommes et les femmes actifs nés au Canada sont en proportions semblables, contrairement à la population active née hors Canada qui compte davantage d'hommes (53,3%) que de femmes.

Sur le territoire Pointe Saint-Charles, le taux d'activité des personnes issues des minorités visibles et nées hors Canada est supérieur à celui de celles nées au Canada (57,6% contre 51,8%), tout comme pour le taux d'emploi (46,5% contre 41,7%). Il convient cependant de préciser que la grande majorité de celles nées au

Canada sont âgées de moins de 29 ans, donc plus susceptibles d'être aux études. Cela dit, la situation sur le marché du travail des jeunes de 15 à 29 ans nés au Canada est moins défavorable que celle des autres jeunes issus des minorités visibles du territoire Pointe Saint-Charles, puisque leur taux de chômage est inférieur (19% contre 29,6%). Il surpasse par contre celui de leurs homologues de l'ensemble de l'île (14%).

On remarque que le taux de chômage des hommes de 15 à 29 ans nés au Canada est inférieur à celui des hommes nés hors Canada en 2006 (17,4% contre 23,5%), de même que pour les femmes (21,1% contre 32,8%). Précisions toutefois que le faible nombre de chômeurs nés au Canada commande la prudence dans l'interprétation des chiffres des groupes d'âge.

Principaux indicateurs économiques des personnes issues des minorités visibles nées au Canada en 2006

	Pointe Saint-Charles			Île de Montréal		
	Total	Hommes	Femmes	Total	Hommes	Femmes
Population de 15 ans et plus	1 090	520	565	50 215	24 620	25 595
Population active	565	270	290	32 300	15 835	16 465
Personnes occupées	455	225	235	28 295	13 755	14 540
Chômeurs	105	50	55	4 005	2 080	1 920
Personnes inactives	525	250	275	17 920	8 790	9 130
Taux d'activité (%)	51,8	51,9	51,3	64,3	64,3	64,3
Taux d'emploi (%)	41,7	43,3	41,6	56,3	55,9	56,8
Taux de chômage (%)	18,6	18,5	19,0	12,4	13,1	11,7
Population de 15 à 29 ans	800	440	360	37 555	18 395	19 165
Population active	420	230	190	22 890	10 915	11 975
Personnes occupées	335	185	150	19 690	9 275	10 415
Chômeurs	80	40	40	3 200	1 640	1 560
Personnes inactives	380	215	165	14 665	7 475	7 190
Taux d'activité (%)	52,5	52,3	52,8	60,9	59,3	62,5
Taux d'emploi (%)	41,9	42,0	41,7	52,4	50,4	54,3
Taux de chômage (%)	19,0	17,4	21,1	14,0	15,0	13,0
Population de 30 à 44 ans	160	40	120	8 795	4 475	4 325
Population active	105	35	70	7 510	3 950	3 560
Personnes occupées	80	25	55	6 925	3 645	3 285
Chômeurs	25	10	20	585	305	275
Personnes inactives	55	0	50	1 285	520	760
Taux d'activité (%)	65,6	87,5	58,3	85,4	88,4	82,4
Taux d'emploi (%)	50,0	62,5	45,8	78,8	81,5	76,0
Taux de chômage (%)	23,8	28,6	28,6	7,8	7,7	7,7
Population de 45 à 64 ans	80	25	55	2 415	1 140	1 270
Population active	35	10	30	1 705	830	870
Personnes occupées	35	10	30	1 500	710	790
Chômeurs	0	0	0	200	115	80
Personnes inactives	45	20	20	705	310	400
Taux d'activité (%)	43,8	40,0	54,5	70,7	72,8	68,5
Taux d'emploi (%)	43,8	40,0	54,5	62,2	62,3	62,2
Taux de chômage (%)	0,0	0,0	0,0	11,7	13,9	9,2
Population de 65 ans et plus	45	15	35	1 450	615	835
Population active	0	0	0	190	135	55
Personnes occupées	0	0	0	175	125	55
Chômeurs	0	0	0	15	10	0
Personnes inactives	45	15	35	1 255	475	780
Taux d'activité (%)	0,0	0,0	0,0	13,1	22,0	6,6
Taux d'emploi (%)	0,0	0,0	0,0	12,1	20,3	6,6
Taux de chômage (%)	0,0	0,0	0,0	7,9	7,4	0,0

Source : Statistique Canada, recensement de 2006, compilations spéciales. Traitement et analyse : INRS-UCS. À noter que dans les données sur le lieu de naissance publiées par Statistique Canada, les autochtones ne font pas partie du groupe des personnes issues des minorités visibles. Il est conseillé d'interpréter avec prudence les taux calculés à partir de petits chiffres.

Principaux indicateurs économiques des personnes issues des minorités visibles nées hors Canada en 2006

	Pointe Saint-Charles			Île de Montréal		
	Total	Hommes	Femmes	Total	Hommes	Femmes
Population de 15 ans et plus	4 555	2 030	2 525	299 110	145 300	153 805
Population active	2 625	1 400	1 225	194 290	105 640	88 655
Personnes occupées	2 120	1 140	980	165 470	90 590	74 880
Chômeurs	500	260	245	28 825	15 045	13 775
Personnes inactives	1 930	630	1 300	104 820	39 665	65 155
Taux d'activité (%)	57,6	69,0	48,5	65,0	72,7	57,6
Taux d'emploi (%)	46,5	56,2	38,8	55,3	62,3	48,7
Taux de chômage (%)	19,0	18,6	20,0	14,8	14,2	15,5
Population de 15 à 29 ans	1 045	405	640	73 445	35 305	38 135
Population active	540	255	290	42 840	21 785	21 050
Personnes occupées	385	190	195	35 550	18 220	17 330
Chômeurs	160	60	95	7 290	3 565	3 720
Personnes inactives	505	155	345	30 605	13 520	17 080
Taux d'activité (%)	51,7	63,0	45,3	58,3	61,7	55,2
Taux d'emploi (%)	36,8	46,9	30,5	48,4	51,6	45,4
Taux de chômage (%)	29,6	23,5	32,8	17,0	16,4	17,7
Population de 30 à 44 ans	1 755	795	960	115 980	58 295	57 685
Population active	1 150	655	495	88 365	49 110	39 250
Personnes occupées	975	565	410	74 505	41 640	32 865
Chômeurs	175	95	80	13 860	7 470	6 390
Personnes inactives	605	140	465	27 620	9 185	18 430
Taux d'activité (%)	65,5	82,4	51,6	76,2	84,2	68,0
Taux d'emploi (%)	55,6	71,1	42,7	64,2	71,4	57,0
Taux de chômage (%)	15,2	14,5	16,2	15,7	15,2	16,3
Population de 45 à 64 ans	1 400	685	715	84 230	40 725	43 510
Population active	870	460	410	60 215	32 800	27 415
Personnes occupées	705	350	350	52 730	28 910	23 820
Chômeurs	165	105	60	7 480	3 890	3 590
Personnes inactives	530	230	305	24 015	7 920	16 090
Taux d'activité (%)	62,1	67,2	57,3	71,5	80,5	63,0
Taux d'emploi (%)	50,4	51,1	49,0	62,6	71,0	54,8
Taux de chômage (%)	19,0	22,8	14,6	12,4	11,9	13,1
Population de 65 ans et plus	355	140	210	25 455	10 975	14 485
Population active	60	35	25	2 875	1 940	935
Personnes occupées	60	30	25	2 680	1 815	865
Chômeurs	0	0	0	195	115	75
Personnes inactives	290	110	185	22 580	9 035	13 545
Taux d'activité (%)	16,9	25,0	11,9	11,3	17,7	6,5
Taux d'emploi (%)	16,9	21,4	11,9	10,5	16,5	6,0
Taux de chômage (%)	0,0	0,0	0,0	6,8	5,9	8,0

Source : Statistique Canada, recensement de 2006, compilations spéciales. Traitement et analyse : INRS-UCS. À noter que dans les données sur le lieu de naissance publiées par Statistique Canada, les autochtones ne font pas partie du groupe des personnes issues des minorités visibles. Il est conseillé d'interpréter avec prudence les taux calculés à partir de petits chiffres.

Type d'industrie

La distribution des activités dans lesquelles œuvrait la population occupée habitant sur le territoire Pointe Saint-Charles en 2006 montre que les résidents travaillent majoritairement dans deux grands secteurs : les services à la production (31,8% contre 30,4% pour l'île) et les services à la consommation (31,7% contre 30,1% pour l'île). Cependant, du côté des femmes le grand secteur des services à la consommation prédomine avec 32,2% des effectifs, tandis que les hommes sont plus présents que les femmes dans le grand secteur secondaire (18,7% contre 8,3%).

On retrouve les plus grandes concentrations de résidents occupés dans les secteurs des autres services à la consommation (17,2%), des services aux entreprises (16,4%) et des soins de santé et assistance sociale (12%). Cela dit, chez les femmes le secteur des soins de santé et assistance sociale domine (19,2% contre 5,7% chez les hommes), tandis que les hommes sont plus présents que les femmes dans le secteur des services aux entreprises (19,7% contre 12,8% pour les femmes).

La majorité des secteurs occupent plus de résidents qu'en 2001 sur le territoire Pointe Saint-Charles, notamment le secteur de la construction (102,9%, mais uniquement 345 personnes en 2006), les services d'enseignement (45,8%), le commerce de détail (43,3%) et les soins de santé et assistance sociale (38,8%). Les effectifs de trois secteurs notables sont toutefois en déclin durant la période, soit fabrication (-12,2%), transport et communication (-11,2%) et administrations publiques (-6,8%).

Comparativement à l'ensemble de l'île, les activités reliées aux autres services à la consommation (17,2% contre 13,7%) et aux services aux entreprises (16,4% contre 14,7%) caractérisent le mieux la population active occupée du territoire Pointe Saint-Charles en 2006. Notons aussi que le secteur soins de santé et assistance sociale (12% contre 11,3% pour l'île) se distingue par une croissance bien plus forte que sur l'île depuis 2001 (38,8% contre 14,5%).

Grands secteurs d'activité de la population occupée en 2006

	Total			Hommes			Femmes		
	N	%	Δ% 2001-2006	N	%	Δ% 2001-2006	N	%	Δ% 2001-2006
Pointe Saint-Charles									
Toutes les industries	10 295	100,0	18,7	5 460	100,0	14,7	4 840	100,0	23,8
Secteur primaire	0	0,0	-100,0	0	0,0	-100,0	10	0,2	-
Secteur secondaire	1 425	13,8	1,8	1 020	18,7	4,1	400	8,3	-3,6
Construction	345	3,4	102,9	295	5,4	110,7	45	0,9	50,0
Fabrication	1 080	10,5	-12,2	725	13,3	-13,7	355	7,3	-7,8
Services à la consommation	3 260	31,7	31,5	1 700	31,1	23,6	1 560	32,2	41,2
Commerce de gros	490	4,8	25,6	310	5,7	21,6	185	3,8	37,0
Commerce de détail	995	9,7	43,2	470	8,6	32,4	520	10,7	50,7
Autres services à la consommation	1 775	17,2	27,2	920	16,8	20,3	855	17,7	36,8
Services à la production	3 275	31,8	9,7	1 935	35,4	9,3	1 345	27,8	8,9
Transport et communication	870	8,5	-11,2	530	9,7	-20,9	340	7,0	11,5
Finance, assurances et immobilier	715	6,9	34,9	330	6,0	6,5	385	8,0	71,1
Services aux entreprises	1 690	16,4	14,6	1 075	19,7	36,1	620	12,8	-12,1
Services publics	2 320	22,5	30,0	795	14,6	25,2	1 525	31,5	32,6
Administrations publiques	275	2,7	-6,8	150	2,7	11,1	125	2,6	-21,9
Services d'enseignement	780	7,6	45,8	315	5,8	34,0	460	9,5	50,8
Soins de santé et assistance sociale	1 235	12,0	38,8	310	5,7	24,0	930	19,2	46,5
Services publics	30	0,3	-53,8	20	0,4	33,3	10	0,2	-80,0
Île de Montréal									
Toutes les industries	892 735	100,0	4,9	465 715	100,0	4,6	427 020	100,0	5,4
Secteur primaire	2 720	0,3	80,7	1 980	0,4	80,8	735	0,2	81,5
Secteur secondaire	137 390	15,4	-16,8	95 185	20,4	-12,8	42 200	9,9	-24,6
Construction	26 575	3,0	16,4	23 320	5,0	18,5	3 255	0,8	3,3
Fabrication	110 815	12,4	-22,1	71 865	15,4	-19,6	38 945	9,1	-26,3
Services à la consommation	268 860	30,1	10,6	139 940	30,0	9,6	128 920	30,2	11,8
Commerce de gros	50 230	5,6	4,7	31 315	6,7	2,7	18 915	4,4	8,1
Commerce de détail	96 630	10,8	11,6	46 655	10,0	9,8	49 975	11,7	13,4
Autres services à la consommation	122 000	13,7	12,4	61 970	13,3	13,2	60 030	14,1	11,6
Services à la production	271 000	30,4	7,8	156 065	33,5	10,6	114 940	26,9	4,2
Transport et communication	78 815	8,8	-1,7	51 160	11,0	1,5	27 660	6,5	-7,1
Finance, assurances et immobilier	60 835	6,8	13,9	28 120	6,0	17,1	32 715	7,7	11,2
Services aux entreprises	131 350	14,7	11,5	76 785	16,5	15,1	54 565	12,8	6,7
Services publics	212 770	23,8	12,2	72 545	15,6	9,4	140 215	32,8	13,7
Administrations publiques	34 520	3,9	-0,9	17 260	3,7	-3,8	17 260	4,0	2,2
Services d'enseignement	71 815	8,0	15,2	26 635	5,7	15,6	45 175	10,6	15,0
Soins de santé et assistance sociale	101 055	11,3	14,5	25 210	5,4	10,4	75 845	17,8	16,0
Services publics	5 380	0,6	28,7	3 440	0,7	39,6	1 935	0,5	12,5

Source : Statistique Canada, recensements de 2001 et 2006, compilation spéciale de la Direction de la planification et de l'information sur le marché du travail, Direction régionale d'Emploi-Québec de l'île-de-Montréal. Traitement et analyse : INRS-UCS.

Profession

Du point de vue des grandes catégories professionnelles, 25,2% de la population occupée du territoire Pointe Saint-Charles se retrouve dans la catégorie vente et services (23,9% sur l'île), 16,9% dans la catégorie affaires, finances et administration (20,3% sur l'île) et 11,7% dans la catégorie gestion (10,3% sur l'île). Au regard de la répartition des professions selon le sexe, quelques nuances doivent cependant être apportées. Ainsi, les femmes sont plus nombreuses que les hommes dans les deux catégories les plus importantes : 28,2% des femmes sont occupées dans la vente et services (contre 22,5% des hommes) et 20,8% des femmes dans les affaires, finances et administration (contre 13,3% des hommes). À l'inverse, la catégorie gestion occupe 13% des hommes et 10,1% des femmes.

Il est intéressant de constater que, malgré une hausse de 18,7% de la population occupée sur le territoire Pointe Saint-Charles depuis 2001, les effectifs des sciences naturelles et appliquées et domaines apparentés ont diminué de 1,4% alors qu'ils ont crû de 5,3% sur l'île. Cela dit, la catégorie sciences sociales, enseignement, administration publique et religion se démarque avec un véritable bond de 70,5%, dont 89,4% pour les hommes, presque quatre fois plus que sur l'île (respectivement 18,8% et 14%). Elle est suivie par la gestion (35,6% contre -2,8% sur l'île, dont 71,9% contre 4,4% chez les femmes) et le secteur de la santé (26,5% contre 9,5%). Ajoutons que, contrairement à l'île, une plus forte croissance des effectifs féminins est observée dans les métiers, transport et machinerie (90,9% contre 13,1%). Elles occupent en 2006 11,1% des postes dans ce domaine, contre 8,7% sur l'ensemble de l'île.

Grandes catégories professionnelles de la population occupée en 2006

	Total			Hommes				Femmes			
	N	%▼	Δ% 2001-2006	N	%▼	%◀	Δ% 2001-2006	N	%▼	%◀	Δ% 2001-2006
Pointe Saint-Charles											
Population occupée totale de 15 ans et plus selon la profession*	10 295	100,0	18,7	5 460	100,0	53,0	14,6	4 835	100,0	47,0	23,7
Gestion	1 200	11,7	35,6	710	13,0	59,2	18,3	490	10,1	40,8	71,9
Affaires, finances et administration	1 735	16,9	2,1	725	13,3	41,8	13,3	1 005	20,8	57,9	-5,6
Sciences naturelles et appliquées et domaines apparentés	730	7,1	-1,4	625	11,4	85,6	15,7	110	2,3	15,1	-43,6
Secteur de la santé	620	6,0	26,5	120	2,2	19,4	-14,3	500	10,3	80,6	47,1
Sciences sociales, enseignement, administration publique et religion	1 125	10,9	70,5	445	8,2	39,6	89,4	680	14,1	60,4	60,0
Arts, culture, sports et loisirs	740	7,2	23,3	430	7,9	58,1	38,7	315	6,5	42,6	8,6
Vente et services	2 590	25,2	22,5	1 230	22,5	47,5	12,8	1 365	28,2	52,7	32,5
Métiers, transport et machinerie	945	9,2	18,1	840	15,4	88,9	12,8	105	2,2	11,1	90,9
Secteur primaire	40	0,4	33,3	25	0,5	62,5	-16,7	15	0,3	37,5	-
Transformation, fabrication et services d'utilité publique	560	5,4	-15,2	305	5,6	54,5	-29,9	255	5,3	45,5	10,9
Île de Montréal											
Population occupée totale de 15 ans et plus selon la profession*	892 735	100,0	4,9	465 715	100,0	52,2	4,6	427 020	100,0	47,8	5,4
Gestion	92 185	10,3	-2,8	58 965	12,7	64,0	-6,4	33 220	7,8	36,0	4,4
Affaires, finances et administration	180 935	20,3	3,2	63 945	13,7	35,3	10,8	116 990	27,4	64,7	-0,5
Sciences naturelles et appliquées et domaines apparentés	72 575	8,1	5,3	56 945	12,2	78,5	7,5	15 630	3,7	21,5	-2,1
Secteur de la santé	54 385	6,1	9,5	14 490	3,1	26,6	8,3	39 900	9,3	73,4	9,9
Sciences sociales, enseignement, administration publique et religion	95 505	10,7	18,8	33 075	7,1	34,6	14,0	62 435	14,6	65,4	21,5
Arts, culture, sports et loisirs	49 305	5,5	9,4	23 525	5,1	47,7	7,6	25 780	6,0	52,3	11,2
Vente et services	213 370	23,9	13,9	107 305	23,0	50,3	13,5	106 065	24,8	49,7	14,4
Métiers, transport et machinerie	82 750	9,3	5,9	75 590	16,2	91,3	5,3	7 160	1,7	8,7	13,1
Secteur primaire	4 365	0,5	31,9	3 720	0,8	85,2	37,5	640	0,1	14,7	5,8
Transformation, fabrication et services d'utilité publique	47 345	5,3	-30,0	28 150	6,0	59,5	-26,5	19 200	4,5	40,6	-34,6

Source : Statistique Canada, recensements de 2001 et 2006, compilation spéciale de la Direction de la planification et de l'information sur le marché du travail, Direction régionale d'Emploi-Québec de l'Île-de-Montréal. Traitement et analyse : INRS-UCS
* CNP-S 2006, classification nationale des professions pour statistiques de 2006.
%▼ : En % du total de la population.
%◀ : En % des effectifs des catégories professionnelles.

LES PRESTATAIRES DE L'ASSURANCE-EMPLOI

Le tableau suivant présente la situation des prestataires de l'assurance-emploi actifs et aptes au travail (ci-après appelés prestataires par souci de simplification) sur le territoire Pointe Saint-Charles du Centre local d'emploi de Pointe Saint-Charles selon le sexe, l'âge, la scolarité et le niveau de compétence. La moyenne mensuelle pour les douze derniers mois de la période d'observation (d'avril 2006 à mars 2007) s'établit à 653 prestataires au total, soit une diminution de 3,5% par rapport à la moyenne des douze premiers mois de la période (d'avril 2000 à mars 2001). Cette baisse est inférieure à celle de 6,9% enregistrée à l'échelle de l'île de Montréal durant la même période.

En 2007, les groupes de prestataires qui prédominent sur le territoire Pointe Saint-Charles sont les hommes (56,1%), les personnes de 30 à 44 ans (41%) et de 45 à 54 ans (23,9%), celles ayant une scolarité secondaire (44,2%), ainsi que celles ayant des compétences donnant accès à des postes de niveau intermédiaires (34,2%), techniques (26,2%) ou élémentaires et de manoeuvres (21,1%).

Concernant l'évolution du profil des prestataires entre la moyenne mensuelle de 2000-2001 et celle de 2006-2007, les effectifs des hommes qui forment une part plus importante des prestataires (56,1%) ont connu une faible diminution (-3,2%) tout comme ceux des femmes (-3,4%). Soulignons aussi, d'une part, la baisse de 23,3% des effectifs des moins de 25 ans qui se révèle toutefois moins forte que celle observée pour ce groupe dans toute l'île de Montréal (-31,2%), et, d'autre part, la faible baisse de 1% chez les 25 à 29 ans, sensiblement plus faible que la diminution chez le même groupe pour l'île (-7%). Ajoutons que les prestataires ayant des compétences donnant accès à des postes intermédiaires ont connu une baisse sensible de 26,2% durant la période, soit une diminution plus marquée que celle observée sur l'île (-16,9%). Par contre, les prestataires ayant des compétences menant à des postes de gestion et professionnels ont connu pour les premiers une très forte hausse (82,6% – mais sur des effectifs modestes), et pour les seconds une hausse de 11,5% alors qu'ils diminuaient sur toute l'île (-12,2%).

Prestataires de l'assurance-emploi

	Pointe Saint-Charles 2006-2007			Île de Montréal 2006-2007		
	N	%	Δ%	N	%	Δ%
Total	653	100,0	-3,5	44 432	100,0	-6,9
Femmes	287	43,9	-3,4	18 809	42,3	-12,9
Hommes	367	56,1	-3,2	25 623	57,7	-2,1
Groupes d'âge						
Moins de 25 ans	66	10,1	-23,3	4 154	9,3	-31,2
De 25 à 29 ans	96	14,7	-1,0	6 246	14,1	-7,0
De 30 à 44 ans	268	41,0	-13,0	17 461	39,3	-12,3
De 45 à 54 ans	156	23,9	21,9	9 999	22,5	6,2
De 55 à 64 ans	-	-	-	5 783	13,0	16,0
65 ans et plus	-	-	-	789	1,8	13,0
Scolarité						
Primaire	58	8,9	-6,5	3 297	7,4	-7,8
Secondaire	289	44,2	-4,9	19 761	44,5	6,1
Collégiale	113	17,3	-2,6	8 319	18,7	-3,9
Universitaire	161	24,6	28,8	10 763	24,2	24,2
Indéterminée	33	5,0	-52,2	2 292	5,2	-72,2
Niveau de compétence						
Gestion	42	6,4	82,6	2 087	4,7	11,7
A Professionnels	68	10,4	11,5	4 519	10,2	-12,2
B Techniques	171	26,2	4,9	13 114	29,5	3,6
C Postes intermédiaires	223	34,2	-26,2	14 611	32,9	-16,9
D Postes élémentaires et manoeuvres	138	21,1	8,7	9 216	20,7	-11,5
Inconnu	11	1,7	1 000,0	885	2,0	1 095,9

Source : Ministère des Ressources humaines et Développement des compétences Canada, compilation spéciale de la Direction de la planification et de l'information sur le marché du travail, Direction régionale d'Emploi-Québec de l'île-de-Montréal. Traitement et analyse : INRS-UCS. Certains chiffres sont omis en raison d'effectifs trop restreints pour être diffusés. Les variations des effectifs totaux et selon le sexe ne concordent pas exactement en raison de légères inégalités dans les données de base.

En terminant, précisons qu'il convient de traiter avec prudence les effectifs de prestataires selon la scolarité, car il est impossible de déterminer dans quelle mesure la forte baisse du nombre de prestataires dont la scolarité est indéterminée (-52,2%) contribue à la hausse observée dans la catégorie universitaire (28,8%).

LES PRESTATAIRES DE L'AIDE SOCIALE ET DE LA SOLIDARITÉ SOCIALE

Note méthodologique : Les données sur les prestataires de l'aide sociale et de la solidarité sociale sont des données non officielles par CLE de résidence provenant d'une compilation spéciale de la Direction de la recherche, de l'évaluation et de la statistique (DRES) du Ministère de l'Emploi et de la Solidarité sociale (MESS). De plus, les dossiers des prestataires rattachés à des CLE localisés ailleurs que dans la région de l'Île-de-Montréal sont exclus des analyses. Ces données ne correspondent pas nécessairement aux données officielles de la DRES par CLE de service.

Les tableaux de cette section tracent le portrait des prestataires du programme d'aide financière de dernier recours du gouvernement québécois qui comprend les volets de l'aide sociale et de la solidarité sociale. Le programme d'aide sociale regroupe les prestataires sans contraintes à l'emploi et ceux ayant des contraintes temporaires. Le programme de solidarité sociale regroupe les prestataires ayant des contraintes sévères à l'emploi et les conjoints sans contraintes sévères (ces derniers sont cependant exclus de l'analyse, hormis pour leurs effectifs au tableau suivant).

Une vue d'ensemble des prestataires de l'aide sociale et de la solidarité sociale

En mars 2007, on dénombre 3 907 prestataires de l'aide sociale ou de la solidarité sociale sur le territoire Pointe Saint-Charles, dont 69,6% (les 2 718 qui sont décrits à la section suivante) sont considérés sans contraintes ou ayant des contraintes temporaires. Entre mars 2001 et mars 2007, le nombre de prestataires de l'aide sociale et de la solidarité sociale a diminué deux fois plus que sur l'île de Montréal (-18,4% contre -9,8%). L'essentiel de cette baisse provient d'une chute du quart des prestataires de l'aide sociale (-24,3% contre -13,3%). Le nombre de prestataires du programme de solidarité sociale a peu changé depuis mars 2001, en légère baisse de -0,8%, alors qu'il a augmenté de 1,5% pour l'ensemble de l'île.

Prestataires de l'aide financière de dernier recours

	Pointe Saint-Charles			Île de Montréal		
	N	%	Δ%	N	%	Δ%
Programmes d'aide financière de dernier recours						
Total	3 907	100,0	-18,4	125 402	100,0	-9,8
Programme d'aide sociale						
Total	2 718	100,0	-24,3	92 191	100,0	-13,3
Prestataires sans contraintes	1 666	61,3	-28,4	59 530	64,6	-15,2
Prestataires avec contraintes temporaires	1 052	38,7	-16,7	32 661	35,4	-9,7
Programme de solidarité sociale						
Total	1 189	100,0	-0,8	33 211	100,0	1,5
Prestataires avec contraintes sévères	1 116	93,9	0,1	31 405	94,6	2,4
Conjoints sans contraintes sévères	73	6,1	-13,1	1 806	5,4	-11,5

Source : MESS, DRES, données non officielles par CLE de résidence, compilation spéciale de la DRES, traitement statistique de la Direction de la planification et de l'information sur le marché du travail, Direction régionale d'Emploi-Québec de l'île-de-Montréal. Traitement et analyse : INRS-UCS.

Les prestataires de l'aide sociale : un portrait global

Les prestataires du programme d'aide sociale sont les personnes qui ne présentent aucune contrainte face à l'emploi ou ayant des contraintes temporaires.

En mars 2007, on dénombre sur le territoire Pointe Saint-Charles 2 718 prestataires considérés sans contraintes ou avec contraintes temporaires. Leur nombre a diminué davantage depuis mars 2001 que sur l'ensemble de l'île (-24,3% contre -13,3%). Le nombre de femmes et d'hommes prestataires de l'aide sociale a diminué de façon presque identique (-24% et -24,6% respectivement), tandis qu'il a diminué davantage chez les femmes sur l'île (-15,9% contre -10,7% chez les hommes). En mars 2007 les femmes sont majoritaires parmi les prestataires de l'aide sociale sur le territoire Pointe Saint-Charles, contrairement à l'île de Montréal (52,8% contre 48,6%).

D'autres constats peuvent aussi être avancés à la lecture du tableau ci-contre. Tout d'abord, entre mars 2001 et mars 2007, le nombre de prestataires a diminué dans presque tous les groupes, les seules exceptions étant les prestataires de 55 à 64 ans (9,2% contre -2,2% pour l'île) et ceux dont la durée consécutive à l'aide est de 10 ans et plus (hausse de 3,1%). Les effectifs de moins de 21 ans (-63,2%), les couples sans enfants (-43,9%), les prestataires ayant une scolarité de niveau primaire (-37,7%), les nouveaux arrivants (-44,1%), ainsi que les prestataires dont la durée consécutive à l'aide est de 2 à 5 mois (-44,5%) présentent les plus importantes baisses sur le territoire Pointe Saint-Charles, et celles-ci sont plus fortes que sur l'île.

Les prestataires du territoire Pointe Saint-Charles présentent, en mars 2007, plusieurs autres spécificités par rapport à ceux de l'ensemble de l'île, notamment en ce qui a trait aux groupes d'âge, à la situation familiale, à la scolarité et au lieu de naissance. On observe tout d'abord que les prestataires de l'aide sociale sont un peu plus fréquemment que sur l'île âgés de 45 à 64 ans (44,4% contre 39,2%). Ensuite, tandis que sur le territoire Pointe Saint-Charles, les couples sans enfants présentent la baisse la plus importante (-43,9%), sur l'île ce sont les familles monoparentales qui se démarquent le plus (-25,6%). Par ailleurs, hormis pour les prestataires dont le niveau de scolarité est de secondaire V (-24,1% contre -25,4% pour l'île), tous les groupes affichent des baisses plus importantes que sur l'île. Enfin, le nombre de prestataires nés au Canada a diminué davantage sur le territoire Pointe Saint-Charles que sur l'ensemble de l'île (-29,7% contre -22,7%), et les effectifs des nouveaux arrivants ont chuté de près de la moitié (-44,1% contre 2% pour l'île).

Concernant la durée consécutive à l'aide, on constate une diminution généralisée des effectifs, et ces baisses sont d'environ 30% ou davantage et plus fortes que sur l'île. La décroissance est toutefois moins marquée dans le groupe dont la durée est de 2 à 4 ans (-15,9% contre -3,2% pour l'île). On observe aussi une exception : les prestataires dont la durée consécutive à l'aide est 10 ans et plus, déjà deux fois plus présents que sur l'île (30,6% contre 16,6%), se sont un peu accrus durant la période (3,1% contre 1,2% pour l'île).

Prestataires de l'aide sociale

	Pointe Saint-Charles			Île de Montréal		
	Mars 2007		Δ%	Mars 2007		Δ%
	N	%		N	%	
Total	2 718	100,0	-24,3	92 191	100,0	-13,3
Femmes	1 434	52,8	-24,0	44 833	48,6	-15,9
Hommes	1 284	47,2	-24,6	47 358	51,4	-10,7
Groupes d'âge						
Moins de 25 ans	214	7,9	-47,9	8 643	9,4	-27,5
Moins de 21 ans	57	2,1	-63,2	2 643	2,9	-29,1
21 à 24 ans	157	5,8	-38,7	6 000	6,5	-26,8
25 à 29 ans	268	9,9	-26,4	10 138	11,0	-16,9
30 à 44 ans	1 029	37,9	-36,8	37 222	40,4	-17,8
45 à 54 ans	718	26,4	-2,7	20 485	22,2	-1,9
55 à 64 ans	489	18,0	9,2	15 703	17,0	-2,2
Situation familiale						
Personnes seules	1 356	49,9	-21,7	52 107	56,5	-10,7
Couples sans enfants	96	3,5	-43,9	5 377	5,8	-23,3
Couples avec enfants	629	23,1	-20,1	19 182	20,8	-4,7
Familles monoparentales	637	23,4	-29,3	15 525	16,8	-25,6
Scolarité						
Primaire	268	9,9	-37,7	6 120	6,6	-37,2
Secondaire I à IV	971	35,7	-33,6	25 150	27,3	-27,0
Secondaire V	541	19,9	-24,1	15 112	16,4	-25,4
Collégiale	144	5,3	-36,3	5 489	6,0	-29,7
Universitaire	205	7,5	-20,5	8 249	8,9	-9,8
Inconnue	589	21,7	17,6	32 071	34,8	28,5
Lieu de naissance						
Nés au Canada	1 537	56,5	-29,7	43 067	46,7	-22,7
Nés hors Canada	1 181	43,5	-15,9	49 124	53,3	-3,0
Nouveaux arrivants (moins de 3 ans)	62	2,3	-44,1	8 635	9,4	2,0
Durée consécutive à l'aide						
moins de 2 mois	46	1,7	-35,2	2 627	2,8	-22,9
2 à 5 mois	166	6,1	-44,5	10 544	11,4	-16,0
6 à 11 mois	207	7,6	-33,4	11 527	12,5	-12,8
12 à 23 mois (1-2 ans)	316	11,6	-29,6	14 892	16,2	-10,1
24 à 47 mois (2-4 ans)	450	16,6	-15,9	16 776	18,2	-3,2
De 48 à 119 mois (4-10 ans)	700	25,8	-37,3	20 564	22,3	-27,1
120 mois et plus (10 ans et plus)	833	30,6	3,1	15 261	16,6	1,2

Source : MESS, DRES, données non officielles par CLE de résidence, compilation spéciale de la DRES, traitement statistique de la Direction de la planification et de l'information sur le marché du travail, Direction régionale d'Emploi-Québec de l'île-de-Montréal. Traitement et analyse : INRS-UCS.

Les clientèles spécifiques de l'aide sociale

Les jeunes prestataires de 15 à 29 ans

Chez les jeunes prestataires de l'aide sociale du territoire Pointe Saint-Charles, âgés de 15 à 29 ans en mars 2007 et dont les effectifs ont diminué de 37,8% depuis mars 2001, les femmes sont nettement majoritaires (60% contre 54,9% sur l'île). Le nombre d'hommes a connu une forte réduction, mais un peu moins que celle des femmes (-35,9% contre -39%).

Il est possible d'observer certaines différences entre les jeunes prestataires de l'aide sociale du territoire Pointe Saint-Charles et de l'île de Montréal. On y retrouve notamment une plus grande part de jeunes familles monoparentales (32,4% contre 21,7%) et de prestataires ayant une scolarité de niveau secondaire I à V (40% contre 29,1%). Il convient toutefois d'être prudent dans l'interprétation des chiffres sur la scolarité vu le nombre élevé de prestataires chez qui cette caractéristique demeure inconnue en mars 2007 (42,5%). On retrouve aussi sur le territoire Pointe Saint-Charles une plus faible proportion de personnes seules (48,5% contre 60% sur l'île), et de personnes nées hors Canada (27,2% contre 46,2%). Par ailleurs, les prestataires nés au Canada et hors Canada présentent des baisses similaires (37,8% et 37,9%), contrairement à l'île où les prestataires nés au Canada présentent la baisse la plus importante (-26,1% contre -17%).

Les prestataires âgés de 45 ans et plus

Contrairement aux jeunes prestataires de 15 à 29 ans, en forte décroissance entre mars 2001 et mars 2007, les effectifs âgés de 45 ans et plus ont connu une légère hausse (1,8% contre -2% pour l'île). Cette évolution contraire à l'ensemble de l'île est due à une relative stabilité du nombre de femmes (-0,5% contre -8,1% sur l'île), puisque le nombre d'homme a augmenté dans une proportion similaire à l'île (3,8% contre 3,7% pour l'île).

Parmi les différents groupes de prestataires, prédominent en mars 2007, les personnes seules (61,2%), les personnes nées au Canada (53,4%) et les personnes dont la durée consécutive à l'aide depuis la plus récente admission est de 10 ans et plus (44,9%). Alors que l'on observe une hausse des effectifs dans de nombreux groupes, certains se distinguent par des baisses plus importantes que sur l'île. C'est le cas notamment des couples sans enfants (-31,2% contre -27,8%), des prestataires dont la durée consécutive à l'aide est de 2 à 5 mois (-19,7% contre 5,8%) ou de 4 à 10 ans (-25,7% contre -21,8%).

Prestataires de l'aide sociale, 15 à 29 ans						
	Pointe Saint-Charles			Île de Montréal		
	Mars 2007		Δ%	Mars 2007		Δ%
	N	%		N	%	
Total	482	100,0	-37,8	18 781	100,0	-22,2
Femmes	289	60,0	-39,0	10 306	54,9	-23,8
Hommes	193	40,0	-35,9	8 475	45,1	-20,1
Situation familiale						
Personnes seules	234	48,5	-41,1	11 275	60,0	-16,3
Couples sans enfants	-	-	-	661	3,5	-16,0
Couples avec enfants	-	-	-	2 775	14,8	-23,9
Familles monoparentales	156	32,4	-37,3	4 070	21,7	-34,6
Scolarité						
Primaire	12	2,5	-53,8	453	2,4	-28,0
Secondaire I à IV	193	40,0	-50,9	5 460	29,1	-43,0
Secondaire V	62	12,9	-52,7	1 926	10,3	-50,2
Collégiale	-	-	-	539	2,9	-68,9
Universitaire	-	-	-	455	2,4	-52,5
Inconnue	205	42,5	29,7	9 948	53,0	35,2
Lieu de naissance						
Nés au Canada	351	72,8	-37,8	10 106	53,8	-26,1
Nés hors Canada	131	27,2	-37,9	8 675	46,2	-17,0
Nouveaux arrivants (moins de 3 ans)	20	4,1	-41,2	1 899	10,1	-26,0
Durée consécutive à l'aide						
moins de 2 mois	14	2,9	-50,0	858	4,6	-32,8
2 à 5 mois	54	11,2	-57,1	3 396	18,1	-25,3
6 à 11 mois	71	14,7	-39,8	3 551	18,9	-21,7
12 à 23 mois (1-2 ans)	79	16,4	-44,8	4 118	21,9	-19,2
24 à 47 mois (2-4 ans)	119	24,7	-20,1	3 665	19,5	-13,2
De 48 à 119 mois (4-10 ans)	126	26,1	-32,6	2 827	15,1	-27,7
120 mois et plus (10 ans et plus)	19	3,9	-20,8	366	1,9	-31,8

Source : MESS, DRES, données non officielles par CLE de résidence, compilation spéciale de la DRES, traitement statistique de la Direction de la planification et de l'information sur le marché du travail, Direction régionale d'Emploi-Québec de l'Île-de-Montréal. Traitement et analyse : INRS-UCS. Certains chiffres sont omis en raison d'effectifs trop restreints pour être diffusés.

Prestataires de l'aide sociale, 45 ans et plus						
	Pointe Saint-Charles			Île de Montréal		
	Mars 2007		Δ%	Mars 2007		Δ%
	N	%		N	%	
Total	1 207	100,0	1,8	36 188	100,0	-2,0
Femmes	555	46,0	-0,5	16 534	45,7	-8,1
Hommes	652	54,0	3,8	19 654	54,3	3,7
Situation familiale						
Personnes seules	739	61,2	1,0	24 130	66,7	0,1
Couples sans enfants	86	7,1	-31,2	3 468	9,6	-27,8
Couples avec enfants	222	18,4	22,0	4 854	13,4	13,7
Familles monoparentales	160	13,3	8,8	3 736	10,3	-0,5
Scolarité						
Primaire	200	16,6	-28,6	4 235	11,7	-36,8
Secondaire I à IV	390	32,3	6,0	9 748	26,9	-4,7
Secondaire V	244	20,2	14,0	6 990	19,3	4,3
Collégiale	77	6,4	22,2	2 218	6,1	12,8
Universitaire	117	9,7	28,6	3 501	9,7	4,8
Inconnue	179	14,8	5,3	9 496	26,2	18,9
Lieu de naissance						
Nés au Canada	645	53,4	-9,9	18 341	50,7	-9,0
Nés hors Canada	562	46,6	19,6	17 847	49,3	6,3
Nouveaux arrivants (moins de 3 ans)	-	-	-	1 049	2,9	-13,3
Durée consécutive à l'aide						
moins de 2 mois	13	1,1	44,4	609	1,7	1,7
2 à 5 mois	49	4,1	-19,7	2 379	6,6	5,8
6 à 11 mois	55	4,6	0,0	2 644	7,3	-3,1
12 à 23 mois (1-2 ans)	98	8,1	11,4	3 915	10,8	-4,3
24 à 47 mois (2-4 ans)	155	12,8	-0,6	5 817	16,1	3,3
De 48 à 119 mois (4-10 ans)	295	24,4	-25,7	9 999	27,6	-21,8
120 mois et plus (10 ans et plus)	542	44,9	29,0	10 825	29,9	22,5

Source : MESS, DRES, données non officielles par CLE de résidence, compilation spéciale de la DRES, traitement statistique de la Direction de la planification et de l'information sur le marché du travail, Direction régionale d'Emploi-Québec de l'Île-de-Montréal. Traitement et analyse : INRS-UCS. Certains chiffres sont omis en raison d'effectifs trop restreints pour être diffusés.

Le lecteur pourra aussi réaliser une analyse plus fine de la situation à partir du tableau ci-dessous. Par exemple, sur le territoire Pointe Saint-Charles, il est possible de constater des baisses plus importantes chez les prestataires de moins de 25 ans que chez ceux de 25 à 29 ans (-47,9% contre -26,4%). On remarque aussi de légères différences en ce qui concerne le pays de naissance. Chez les moins de 25 ans, les prestataires nés au Canada sont très nettement dominants (80,4%) et leur proportion est un peu moindre chez les 25 à 29 ans (74,1%).

Prestataires de l'aide sociale, 15 à 29 ans												
	Moins de 25 ans						25 à 29 ans					
	Pointe Saint-Charles			Île de Montréal			Pointe Saint-Charles			Île de Montréal		
	Mars 2007		Δ% 2001-2007	Mars 2007		Δ% 2001-2007	Mars 2007		Δ% 2001-2007	Mars 2007		Δ% 2001-2007
	N	%		N	%		N	%		N	%	
Total	214	100,0	-47,9	8 643	100,0	-27,5	268	100,0	-26,4	10 138	100,0	-16,9
Femmes	134	62,6	-46,2	4 727	54,7	-31,4	155	57,8	-31,1	5 579	55,0	-16,0
Hommes	80	37,4	-50,6	3 916	45,3	-22,3	113	42,2	-18,7	4 559	45,0	-18,0
Situation familiale												
Personnes seules	115	53,7	-51,7	5 794	67,0	-21,1	119	44,4	-25,2	5 481	54,1	-10,7
Couples sans enfants	-	-	-	256	3,0	-25,8	-	-	-	405	4,0	-8,4
Couples avec enfants	-	-	-	848	9,8	-32,1	-	-	-	1 927	19,0	-19,6
Familles monoparentales	68	31,8	-46,9	1 745	20,2	-41,7	88	32,8	-27,3	2 325	22,9	-28,0
Scolarité												
Primaire	-	-	-	168	1,9	-41,5	-	-	-	285	2,8	-16,7
Secondaire I à IV	67	31,3	-69,8	2 185	25,3	-58,4	126	47,0	-26,3	3 275	32,3	-24,4
Secondaire V	21	9,8	-63,8	590	6,8	-64,9	41	15,3	-43,8	1 336	13,2	-39,0
Collégiale	-	-	-	96	1,1	-84,5	-	-	-	443	4,4	-60,2
Universitaire	-	-	-	49	0,6	-69,9	-	-	-	406	4,0	-48,9
Inconnue	121	56,5	18,6	5 555	64,3	41,7	84	31,3	50,0	4 393	43,3	27,9
Lieu de naissance												
Nés au Canada	175	81,8	-45,5	5 026	58,2	-33,5	176	65,7	-27,6	5 080	50,1	-17,0
Nés hors Canada	39	18,2	-56,7	3 617	41,8	-17,2	92	34,3	-24,0	5 058	49,9	-16,9
Nouveaux arrivants (moins de 3 ans)	-	-	-	766	8,9	-26,3	13	4,9	-13,3	1 133	11,2	-25,8
Durée consécutive à l'aide												
moins de 2 mois	-	-	-	452	5,2	-34,2	-	-	-	406	4,0	-31,1
2 à 5 mois	34	15,9	-47,7	1 767	20,4	-26,6	20	7,5	-67,2	1 629	16,1	-24,0
6 à 11 mois	40	18,7	-42,0	1 780	20,6	-25,0	31	11,6	-36,7	1 771	17,5	-18,1
12 à 23 mois (1-2 ans)	38	17,8	-59,6	1 985	23,0	-26,3	41	15,3	-16,3	2 133	21,0	-11,3
24 à 47 mois (2-4 ans)	56	26,2	-42,3	1 711	19,8	-23,4	63	23,5	21,2	1 954	19,3	-1,7
De 48 à 119 mois (4-10 ans)	36	16,8	-39,0	854	9,9	-36,9	90	33,6	-29,7	1 973	19,5	-22,9
120 mois et plus (10 ans et plus)	-	-	-	94	1,1	-46,3	-	-	-	272	2,7	-24,9

Source : MESS, DRES, données non officielles par CLE de résidence, compilation spéciale de la DRES, traitement statistique de la Direction de la planification et de l'information sur le marché du travail, Direction régionale d'Emploi-Québec de l'Île-de-Montréal. Traitement et analyse : INRS-UCS. Certains chiffres sont omis en raison d'effectifs trop restreints pour être diffusés.

Le tableau ci-dessous est aussi destiné à une analyse plus fine. Par exemple, sur le territoire Pointe Saint-Charles, il est possible de constater que les 45 à 54 ans voient leur nombre diminuer (-2,7%) alors que les 55 à 64 ans voient leurs effectifs augmenter (9,2%, dont 16,1% pour les hommes). On remarque aussi des évolutions très différentes en fonction de la situation familiale selon le groupe d'âge. Chez les 55 à 64 ans, les personnes seules et les familles monoparentales sont en hausse (respectivement de 18,2% et 77,8%) alors que chez les 45 à 54 ans, c'est le cas des couples sans enfants (30,3%).

Prestataires de l'aide sociale, 45 ans et plus												
	45 à 54 ans						55 à 64 ans					
	Pointe Saint-Charles			Île de Montréal			Pointe Saint-Charles			Île de Montréal		
	Mars 2007		Δ%	Mars 2007		Δ%	Mars 2007		Δ%	Mars 2007		Δ%
	N	%	2001-2007	N	%	2001-2007	N	%	2001-2007	N	%	2001-2007
Total	718	100,0	-2,7	20 485	100,0	-1,9	489	100,0	9,2	15 703	100,0	-2,2
Femmes	333	46,4	-2,1	8 857	43,2	-7,9	222	45,4	1,8	7 677	48,9	-8,2
Hommes	385	53,6	-3,3	11 628	56,8	3,3	267	54,6	16,1	8 026	51,1	4,4
Situation familiale												
Personnes seules	368	51,3	-12,0	12 315	60,1	-4,0	371	75,9	18,2	11 815	75,2	4,9
Couples sans enfants	37	5,2	-24,5	1 253	6,1	-23,3	49	10,0	-35,5	2 215	14,1	-30,2
Couples avec enfants	185	25,8	30,3	3 911	19,1	17,6	37	7,6	-7,5	943	6,0	-0,1
Familles monoparentales	128	17,8	-0,8	3 006	14,7	-2,5	32	6,5	77,8	730	4,6	8,8
Scolarité												
Primaire	110	15,3	-16,0	1 839	9,0	-36,0	90	18,4	-39,6	2 396	15,3	-37,5
Secondaire I à IV	242	33,7	-3,2	5 990	29,2	-8,3	148	30,3	25,4	3 758	23,9	1,5
Secondaire V	156	21,7	0,6	4 351	21,2	-2,4	88	18,0	49,2	2 639	16,8	17,5
Collégiale	53	7,4	-3,6	1 455	7,1	1,9	24	4,9	200,0	763	4,9	41,6
Universitaire	67	9,3	3,1	2 047	10,0	-9,9	50	10,2	92,3	1 454	9,3	36,0
Inconnue	90	12,5	9,8	4 803	23,4	44,7	89	18,2	1,1	4 693	29,9	0,6
Lieu de naissance												
Nés au Canada	362	50,4	-16,8	10 454	51,0	-10,5	283	57,9	0,7	7 887	50,2	-6,8
Nés hors Canada	356	49,6	17,5	10 031	49,0	9,2	206	42,1	23,4	7 816	49,8	2,9
Nouveaux arrivants (moins de 3 ans)	-	-	-	755	3,7	-3,7	-	-	-	294	1,9	-31,0
Durée consécutive à l'aide												
moins de 2 mois	-	-	-	412	2,0	-1,2	-	-	-	197	1,3	8,2
2 à 5 mois	-	-	-	1 671	8,2	5,9	14	2,9	-22,2	708	4,5	5,7
6 à 11 mois	42	5,8	10,5	1 776	8,7	2,0	-	-	-	868	5,5	-12,1
12 à 23 mois (1-2 ans)	66	9,2	6,5	2 554	12,5	-1,5	32	6,5	23,1	1 361	8,7	-9,0
24 à 47 mois (2-4 ans)	108	15,0	12,5	3 505	17,1	7,2	47	9,6	-21,7	2 312	14,7	-2,1
De 48 à 119 mois (4-10 ans)	162	22,6	-30,2	5 277	25,8	-20,4	133	27,2	-19,4	4 722	30,1	-23,4
120 mois et plus (10 ans et plus)	300	41,8	16,3	5 290	25,8	13,9	242	49,5	49,4	5 535	35,2	31,9

Source : MESS, DRES, données non officielles par CLE de résidence, compilation spéciale de la DRES, traitement statistique de la Direction de la planification et de l'information sur le marché du travail, Direction régionale d'Emploi-Québec de l'Île-de-Montréal. Traitement et analyse : INRS-UCS. Certains chiffres sont omis en raison d'effectifs trop restreints pour être diffusés.

Les familles monoparentales

Avec les jeunes de 15 à 29 ans, les familles monoparentales sont parmi les groupes de prestataires qui ont connu les plus fortes baisses entre mars 2001 et mars 2007 (-29,3%). Les femmes (93,1% contre 91,7% pour l'île) et les personnes nées au Canada (56,5% contre 47,7% sur l'île) prédominent au sein de ces familles monoparentales.

Parmi les autres groupes importants sur le territoire Pointe Saint-Charles, notons les personnes de 30 à 44 ans (50,4%), celles ayant une scolarité de niveau secondaire I à IV (42,5%) et les prestataires dont la durée consécutive à l'aide est de 10 ans et plus suite à leur dernière admission (34,7% contre 20,6% sur l'île). Certains groupes présentent des baisses moins importantes sur le territoire Pointe Saint-Charles que sur l'ensemble de l'île, notamment les prestataires ayant une scolarité de niveau primaire (-13,1% contre -33,8%) et collégiale (-40,4% contre -46,8%). Soulignons aussi la forte hausse des effectifs dans le groupe des prestataires de 55 à 64 ans (77,8% contre 8,8 pour l'île).

Les prestataires nés hors Canada

Le nombre de prestataires nés hors Canada résidant sur le territoire Pointe Saint-Charles a connu, entre mars 2001 et mars 2007, une diminution nettement plus importante que sur l'île de Montréal (-15,9% contre -3%). Comme pour l'ensemble de l'île, la baisse est plus marquée chez les hommes que chez les femmes (-18% contre -14,3%).

Entre mars 2001 et mars 2007, les effectifs de certains groupes présentent des baisses, alors qu'ils sont en hausse sur l'île de Montréal. C'est notamment le cas des couples avec enfants (-12,3% contre 7,3%), des prestataires ayant une scolarité de niveau universitaire (-25,3% contre 2,1%) et des prestataires dont la durée consécutive à l'aide est de 2 à 4 ans (-5% contre 11,7%). Il convient toutefois de nuancer les analyses selon les niveaux de scolarité puisque cette donnée est inconnue chez 27,7% des prestataires nés hors Canada.

Bien que le portrait du territoire Pointe Saint-Charles se soit globalement amélioré en ce qui concerne les prestataires nés hors Canada, certains groupes ont connu des hausses de leurs effectifs, entre mars 2001 et mars 2007. C'est le cas des 45 à 54 ans (hausse de 17,5%), des 55 à 64 ans (23,4%) et des prestataires dont la durée consécutive à l'aide est de moins de 2 mois (22,2%) ou de 10 ans et plus (72,3%).

Prestataires de l'aide sociale, familles monoparentales

	Pointe Saint-Charles			Île de Montréal		
	Mars 2007		Δ%	Mars 2007		Δ%
	N	%	2001-2007	N	%	2001-2007
Total	637	100,0	-29,3	15 525	100,0	-25,6
Femmes	593	93,1	-28,1	14 236	91,7	-25,8
Hommes	44	6,9	-42,1	1 289	8,3	-22,3
Groupes d'âge						
Moins de 25 ans	68	10,7	-46,9	1 745	11,2	-41,7
Moins de 21 ans	15	2,4	-68,8	446	2,9	-47,0
21 à 24 ans	53	8,3	-33,8	1 299	8,4	-39,6
25 à 29 ans	88	13,8	-27,3	2 325	15,0	-28,0
30 à 44 ans	321	50,4	-36,4	7 719	49,7	-29,1
45 à 54 ans	128	20,1	-0,8	3 006	19,4	-2,5
55 à 64 ans	32	5,0	77,8	730	4,7	8,8
Scolarité						
Primaire	53	8,3	-13,1	954	6,1	-33,8
Secondaire I à IV	271	42,5	-35,8	5 438	35,0	-36,5
Secondaire V	141	22,1	-33,8	2 864	18,4	-35,7
Collégiale	34	5,3	-40,4	842	5,4	-46,8
Universitaire	25	3,9	-53,7	861	5,5	-28,4
Inconnue	113	17,7	20,2	4 566	29,4	26,4
Lieu de naissance						
Nés au Canada	360	56,5	-36,6	7 408	47,7	-35,0
Nés hors Canada	277	43,5	-16,8	8 117	52,3	-14,2
Nouveaux arrivants (moins de 3 ans)	-	-	-	554	3,6	-20,1
Durée consécutive à l'aide						
moins de 2 mois	-	-	-	258	1,7	-32,5
2 à 5 mois	-	-	-	1 138	7,3	-24,1
6 à 11 mois	36	5,7	-41,0	1 473	9,5	-23,7
12 à 23 mois (1-2 ans)	69	10,8	-25,8	2 257	14,5	-20,5
24 à 47 mois (2-4 ans)	104	16,3	-22,4	3 070	19,8	-13,4
De 48 à 119 mois (4-10 ans)	176	27,6	-38,7	4 137	26,6	-38,1
120 mois et plus (10 ans et plus)	221	34,7	-18,5	3 192	20,6	-19,7

Source : MESS, DRES, données non officielles par CLE de résidence, compilation spéciale de la DRES, traitement statistique de la Direction de la planification et de l'information sur le marché du travail, Direction régionale d'Emploi-Québec de l'île-de-Montréal. Traitement et analyse : INRS-UCS. Certains chiffres sont omis en raison d'effectifs trop restreints pour être diffusés.

Prestataires de l'aide sociale, nés hors Canada

	Pointe Saint-Charles			Île de Montréal		
	Mars 2007		Δ%	Mars 2007		Δ%
	N	%	2001-2007	N	%	2001-2007
Total	1 181	100,0	-15,9	49 124	100,0	-3,0
Femmes	679	57,5	-14,3	25 602	52,1	-1,6
Hommes	502	42,5	-18,0	23 522	47,9	-4,5
Groupes d'âge						
Moins de 25 ans	39	3,3	-56,7	3 617	7,4	-17,2
Moins de 21 ans	-	-	-	1 009	2,1	-18,6
21 à 24 ans	-	-	-	2 608	5,3	-16,7
25 à 29 ans	92	7,8	-24,0	5 058	10,3	-16,9
30 à 44 ans	488	41,3	-32,5	22 602	46,0	-3,5
45 à 54 ans	356	30,1	17,5	10 031	20,4	9,2
55 à 64 ans	206	17,4	23,4	7 816	15,9	2,9
Situation familiale						
Personnes seules	381	32,3	-16,6	20 846	42,4	-3,8
Couples sans enfants	51	4,3	-32,9	3 841	7,8	-11,0
Couples avec enfants	472	40,0	-12,3	16 320	33,2	7,3
Familles monoparentales	277	23,5	-16,8	8 117	16,5	-14,2
Scolarité						
Primaire	122	10,3	-19,7	3 390	6,9	-26,0
Secondaire I à IV	245	20,7	-25,8	7 093	14,4	-26,2
Secondaire V	260	22,0	-16,4	6 717	13,7	-23,7
Collégiale	85	7,2	-35,6	2 828	5,8	-26,9
Universitaire	142	12,0	-25,3	6 028	12,3	2,1
Inconnue	327	27,7	13,1	23 068	47,0	28,9
Durée consécutive à l'aide						
moins de 2 mois	22	1,9	22,2	1 561	3,2	-12,2
2 à 5 mois	68	5,8	-46,9	6 174	12,6	-11,2
6 à 11 mois	85	7,2	-40,6	7 391	15,0	-2,3
12 à 23 mois (1-2 ans)	149	12,6	-20,3	8 579	17,5	-3,7
24 à 47 mois (2-4 ans)	208	17,6	-5,0	9 296	18,9	11,7
De 48 à 119 mois (4-10 ans)	332	28,1	-36,8	10 420	21,2	-21,9
120 mois et plus (10 ans et plus)	317	26,8	72,3	5 703	11,6	50,3

Source : MESS, DRES, données non officielles par CLE de résidence, compilation spéciale de la DRES, traitement statistique de la Direction de la planification et de l'information sur le marché du travail, Direction régionale d'Emploi-Québec de l'île-de-Montréal. Traitement et analyse : INRS-UCS. Certains chiffres sont omis en raison d'effectifs trop restreints pour être diffusés.

Les prestataires de la solidarité sociale : un portrait global

En mars 2007, on dénombre sur le territoire Pointe Saint-Charles 1 116 prestataires avec contraintes sévères, pris en charge par le programme de la solidarité sociale (les conjoints sans contraintes sévères sont exclus de cette analyse). Leur nombre est demeuré stable depuis mars 2001 (0,1%) et ils sont un peu plus fréquemment des hommes (53,4% contre 51,7% sur l'île). Ceux-ci

ont connu une hausse de 3,7% durant la période, une croissance toutefois plus faible que pour l'île de Montréal (6%). Dans les différents groupes d'âge, quand il y a baisse des effectifs, celle-ci est plus marquée sur le territoire Pointe Saint-Charles que sur l'île. Certains groupes se sont toutefois fortement accrus : les 21 à 24 ans (75% mais sur de petits effectifs), les couples avec enfants (43,5%), les prestataires dont la scolarité est de niveau collégial (48,8%), les personnes nées hors Canada (40,6%) et les prestataires dont la durée consécutive à l'aide est de 6 à 11 mois (71,4% mais sur de faibles effectifs) et de 1 à 2 ans (40%). Les groupes les plus âgés (45 à 54 ans et 55 à 64 ans) concentrent près des trois quarts des effectifs sur le territoire Pointe Saint-Charles, davantage que sur l'île (72,7% contre 65,9%).

La grande majorité des prestataires sont des personnes seules (84,6%), dont le nombre a peu changé (-0,3% contre 3,9% pour l'île), et des personnes avec un niveau de scolarité de secondaire I à IV (30,6%). Il convient toutefois d'être prudent dans l'analyse des données sur la scolarité vu la proportion élevée de prestataires dont on ne connaît pas le niveau en mars 2007 (31,6%). Malgré une très forte croissance de 40,6% des prestataires nés hors Canada, ceux du territoire Pointe Saint-Charles sont très majoritairement nés au Canada (82,6% contre 80,1% pour l'île). D'autre part, une forte proportion des prestataires l'est demeurée longtemps depuis leur dernière admission : 4 ans et plus pour 81,5% d'entre eux, 10 ans et plus pour 60,3%.

Finalement, comme sur l'île, le diagnostic de problème de santé mentale est le plus courant sur le territoire Pointe Saint-Charles (45,5% contre 46,4% pour l'île), en légère hausse de 3,3% depuis mars 2001 (contre 9,2% sur l'île). Le diagnostic de problème physique, qui vient au second rang, est de son côté un peu plus fréquent que sur l'île (41% contre 36,9%).

Prestataires de la solidarité sociale (avec contraintes sévères)						
	Pointe Saint-Charles			Île de Montréal		
	Mars 2007		Δ%	Mars 2007		Δ%
	N	%	2001-2007	N	%	2001-2007
Total	1 116	100,0	0,1	31 405	100,0	2,4
Femmes	520	46,6	-3,7	15 171	48,3	-1,3
Hommes	596	53,4	3,7	16 234	51,7	6,0
Groupes d'âge						
Moins de 25 ans	38	3,4	46,2	1 376	4,4	0,9
Moins de 21 ans	10	0,9	0,0	495	1,6	11,7
21 à 24 ans	28	2,5	75,0	881	2,8	-4,3
25 à 29 ans	30	2,7	-14,3	1 470	4,7	12,4
30 à 44 ans	237	21,2	-29,3	7 876	25,1	-19,1
45 à 54 ans	416	37,3	13,0	10 302	32,8	10,3
55 à 64 ans	395	35,4	12,5	10 381	33,1	16,2
Situation familiale						
Personnes seules	944	84,6	-0,3	27 627	88,0	3,9
Couples sans enfants	80	7,2	-14,9	1 714	5,5	-13,7
Couples avec enfants	33	3,0	43,5	710	2,3	0,9
Familles monoparentales	59	5,3	15,7	1 354	4,3	-2,7
Scolarité						
Primaire	143	12,8	-5,9	2 853	9,1	-11,3
Secondaire I à IV	342	30,6	30,0	7 711	24,6	17,2
Secondaire V	161	14,4	28,8	4 790	15,3	30,0
Collégiale	64	5,7	48,8	1 743	5,6	32,1
Universitaire	53	4,7	23,3	1 760	5,6	33,7
Inconnue	353	31,6	-27,8	12 548	40,0	-13,9
Diagnostic						
Visuel	11	1,0	-31,3	459	1,5	-1,7
Auditif et de la parole	-	-	-	181	0,6	0,6
Intellectuel et d'apprentissage	126	11,3	-5,3	3 927	12,5	-9,0
Santé mentale	508	45,5	3,3	14 563	46,4	9,2
Physique	458	41,0	-0,2	11 586	36,9	-0,4
Autres	-	-	-	689	2,2	-7,8
Lieu de naissance						
Nés au Canada	922	82,6	-5,6	25 146	80,1	-2,9
Nés hors Canada	194	17,4	40,6	6 259	19,9	31,0
Nouveaux arrivants (moins de 3 ans)	-	-	-	78	0,2	0,0
Durée consécutive à l'aide						
moins de 2 mois	-	-	-	115	0,4	-6,5
2 à 5 mois	-	-	-	506	1,6	3,7
6 à 11 mois	24	2,2	71,4	810	2,6	-0,4
12 à 23 mois (1-2 ans)	63	5,6	40,0	1 638	5,2	4,8
24 à 47 mois (2-4 ans)	99	8,9	-6,6	3 237	10,3	3,7
De 48 à 119 mois (4-10 ans)	237	21,2	-24,0	8 068	25,7	-12,7
120 mois et plus (10 ans et plus)	673	60,3	9,1	17 031	54,2	11,1

Source : MESS, DRES, données non officielles par CLE de résidence, compilation spéciale de la DRES, traitement statistique de la Direction de la planification et de l'information sur le marché du travail, Direction régionale d'Emploi-Québec de l'Île-de-Montréal. Traitement et analyse : INRS-UCS. Certains chiffres sont omis en raison d'effectifs trop restreints pour être diffusés.

LES ENTREPRISES ET LES EMPLOIS

Les données concernant les entreprises ont été traitées par l'Institut de la statistique du Québec afin que les établissements de l'île de Montréal soient attribués aux territoires des différents CLE. Certains établissements n'ayant pu être attribués, il en résulte que le total des établissements des CLE (59 490) est inférieur de 86 au total des établissements de l'île (59 576).

Établissements

Le tableau ci-dessous présente la répartition par secteur d'activité et taille des établissements localisés sur le territoire Pointe Saint-Charles en juin 2007. On en recense 788, soit 1,3% des 59 576 établissements de l'île de Montréal. Précisons qu'il n'y a pas, en principe, d'adéquation entre les types d'emploi offerts par les établissements et les emplois occupés par les résidents d'un territoire. En juin 2007, le grand secteur des services à la production prédomine avec 39,7% des établissements, suivi de près par le grand secteur des services à la consommation (36,7%).

La part des établissements du grand secteur secondaire sur le territoire Pointe Saint-Charles est similaire à celle de l'île de Montréal en juin 2007 (13,5% contre 13%). On observe un phénomène d'érosion de ce type d'établissements sur l'île depuis décembre 2002, avec une baisse de 14,3% des effectifs, les données n'étant pas disponibles pour le territoire Pointe Saint-Charles en 2002, il n'est pas possible d'y évaluer les variations entre 2002 et 2007.

Répartition des établissements selon le secteur d'activité et la taille, juin 2007

Regroupement selon les principaux secteurs d'activité	Île de Montréal			Pointe Saint-Charles			Nombre d'employés							
	Total 2007		Δ% 2002-2007	Total 2007		Δ% 2002-2007	1-4	5-9	10-19	20-49	50-99	100-199	200 et plus	
	N	%		N	%		N	N	N	N	N	N	N	
Total - Ensemble des industries	59 576	100,0	-5,3	788	100,0	-	441	141	89	76	20	15	6	
Distribution par taille (%)	-	-	-	-	100,0	-	56,0	17,9	11,3	9,6	2,5	1,9	0,8	
Secteur primaire	170	0,3	-9,1	2	0,3	-	0	1	1	0	0	0	0	
Secteur secondaire	7 768	13,0	-14,3	106	13,5	-	50	19	12	17	4	3	1	
Construction	3 243	5,4	-5,5	39	4,9	-	19	8	5	7	0	0	0	
Fabrication	4 525	7,6	-19,6	67	8,5	-	31	11	7	10	4	3	1	
Fabrication d'aliments, de boissons et de produits du tabac*	439	0,7	-11,5	11	1,4	-	2	3	1	2	1	2	0	
Fabrication de vêtements, de produits en cuir et de produits analogues*	804	1,3	-38,5	4	0,5	-	3	0	0	1	0	0	0	
Impression et activités connexes de soutien*	468	0,8	-14,9	13	1,6	-	9	1	2	0	0	1	0	
Fabrication de produits métalliques*	475	0,8	-9,5	7	0,9	-	5	0	0	1	1	0	0	
Fabrication de produits informatiques et électroniques, de matériel, d'appareils et de composants électriques*	334	0,6	-11,4	6	0,8	-	3	2	0	1	0	0	0	
Activités diverses de fabrication*	423	0,7	-11,9	10	1,3	-	5	2	0	2	1	0	0	
Autres activités de fabrication	1 582	2,7	-16,4	16	2,0	-	4	3	4	3	1	0	1	
Services à la consommation	24 636	41,4	-5,8	289	36,7	-	170	50	36	21	7	5	0	
Commerce de gros	5 604	9,4	-10,4	58	7,4	-	34	6	10	5	2	1	0	
Commerce de détail	7 690	12,9	-4,3	88	11,2	-	49	19	9	6	2	3	0	
Autres services à la consommation	11 342	19,0	-4,4	143	18,1	-	87	25	17	10	3	1	0	
Arts, spectacles et loisirs*	1 095	1,8	-1,5	17	2,2	-	6	6	4	1	0	0	0	
Hébergement et services de restauration*	4 839	8,1	-1,4	51	6,5	-	25	7	10	7	1	1	0	
Autres services, sauf administrations publiques*	5 408	9,1	-7,4	75	9,5	-	56	12	3	2	2	0	0	
Services à la production	21 065	35,4	-2,8	313	39,7	-	187	51	26	32	7	6	4	
Transport et entreposage	2 136	3,6	2,2	23	2,9	-	15	4	1	3	0	0	0	
Industrie de l'information et industrie culturelle	1 682	2,8	-4,5	35	4,4	-	15	5	3	7	1	3	1	
Finance, assurances et immobilier	5 281	8,9	1,8	43	5,5	-	31	5	4	1	0	1	1	
Finance et assurances*	2 584	4,3	2,1	17	2,2	-	11	1	2	1	0	1	1	
Services immobiliers et services de location et de location bail*	2 697	4,5	1,5	26	3,3	-	20	4	2	0	0	0	0	
Services aux entreprises	11 966	20,1	-5,2	212	26,9	-	126	37	18	21	6	2	2	
Services professionnels, scientifiques et techniques*	7 908	13,3	-3,4	166	21,1	-	104	27	11	17	6	0	1	
Gestion de sociétés et d'entreprises*	815	1,4	-33,5	5	0,6	-	0	3	2	0	0	0	0	
Services administratifs et services de soutien*	3 131	5,3	-0,4	40	5,1	-	22	7	5	3	0	2	1	
Autres services à la production	112	0,2	57,7	1	0,1	-	0	0	0	1	0	0	0	
Services publics	5 937	10,0	0,9	78	9,9	-	34	20	14	6	2	1	1	
Services des secteurs publics	28	0,0	-3,4	0	0,0	-	0	0	0	0	0	0	0	
Services d'enseignement	704	1,2	1,4	14	1,8	-	7	4	3	0	0	0	0	
Soins de santé et assistance sociale	5 052	8,5	1,0	62	7,9	-	27	15	11	5	2	1	1	
Administrations publiques	153	0,3	-4,4	2	0,3	-	0	1	0	1	0	0	0	

Source : Statistique Canada, Registre des entreprises, décembre 2002 et juin 2007. Traitement et analyse : INRS-UCS.

*Sous-secteurs d'activité qui regroupent plus de 0,5% des établissements de l'île de Montréal.

Comparativement aux effectifs de l'île de Montréal, le grand secteur des services à la consommation est relativement sous-représenté sur le territoire Pointe Saint-Charles (36,7% contre 41,4% pour l'île), notamment le secteur du commerce de gros (7,4% contre 9,4%). Par ailleurs, bien que le grand secteur des services à la production soit surreprésenté (39,7% contre 35,4% pour l'île), le secteur de la finance, assurance et immobilier compte proportionnellement moins d'établissements (5,5% contre 8,9%). Il est à noter que la supériorité de ce grand secteur provient principalement du secteur des services aux entreprises (26,9% contre 20,1% pour l'île), essentiellement du sous-secteur des services professionnels, scientifiques et techniques (21,1% contre 13,3%). Enfin, le territoire Pointe Saint-Charles comporte, en juin 2007, une part de petits établissements de moins de cinq employés sensiblement inférieure à celle de l'île de Montréal (56% contre 59,6%).

Emplois

Au recensement de 2006, le nombre d'emplois sur le territoire Pointe Saint-Charles était de 11 960, soit à peine 1% des emplois de l'île de Montréal.

Avec 39,7% des établissements, le grand secteur des services à la production accapare la plus grande part des emplois (37,3% contre 31,6% pour l'île), avec notamment 15,1% pour le secteur des services aux entreprises. Le grand secteur des services à la consommation arrive au deuxième rang avec 29,3% des emplois (36,7% des établissements),

dont 13% pour le secteur des autres services à la consommation (contre 12,1% pour l'île). Bien qu'ils rassemblent une part relativement faible des emplois sur le territoire Pointe Saint-Charles, on observe que plusieurs sous-secteurs très rares sur l'île y sont beaucoup plus présents. Citons notamment les sous-secteurs de la fabrication de produits minéraux non métalliques (3,6% contre 0,3% pour l'île) et du transport ferroviaire (4,1% contre 0,4%).

D'ailleurs, comparativement à l'ensemble de l'île de Montréal, la fabrication (16,4% des emplois contre 13,6% pour l'île), les services aux entreprises (15,1% contre 13,8%) et le transport et entreposage (9,9% contre 5%) sont les trois secteurs d'activité qui caractérisent le mieux les emplois sur le territoire Pointe Saint-Charles. En contrepartie, la part des emplois reliés au grand secteur des services publics y est nettement plus faible (14,4% contre 24,6% pour l'île), notamment dans le secteur des services d'enseignement (3,2% contre 7,1%). Il en va de même pour le secteur de la finance, assurance et immobilier, dont la part est deux fois plus faible que celle de l'île (3,8% contre 7,9%).

Travailleurs autonomes

Le graphique suivant illustre la répartition des 1 220 travailleurs autonomes résidant sur le territoire Pointe Saint-Charles en 2006, soit tout juste 1,2% des 102 260 travailleurs autonomes de l'île de Montréal. Sur le territoire Pointe Saint-Charles, 36,9% des travailleurs autonomes œuvrent dans le grand secteur des services à la consommation (30,8% pour l'île) : 24,6% dans le secteur des autres services à la consommation (18,3% pour l'île), 9,4% dans le commerce de détail et 2,9% dans le commerce de gros.

Le grand secteur des services à la production, avec seulement un demi-point d'écart, rassemble aussi plus du tiers des travailleurs autonomes du territoire Pointe Saint-Charles (36,4%), dont 26,2% pour le secteur des services aux entreprises. Le grand secteur secondaire est un peu plus important chez les travailleurs autonomes du territoire Pointe Saint-Charles que chez ceux de l'ensemble de l'île (15,1% contre 12,4%), particulièrement le secteur de la construction (10,2% contre 6,6%). Parmi les autres secteurs, seul celui des soins de santé et assistance sociale regroupe plus de 7% des travailleurs autonomes du territoire Pointe Saint-Charles (8,2%). Précisons en terminant que le secteur des autres services à la consommation, au sein duquel on retrouve près du quart des travailleurs autonomes, ne comprend que 18,1% des établissements en juin 2007 (voir le tableau de la répartition des établissements selon le secteur d'activité et la taille).

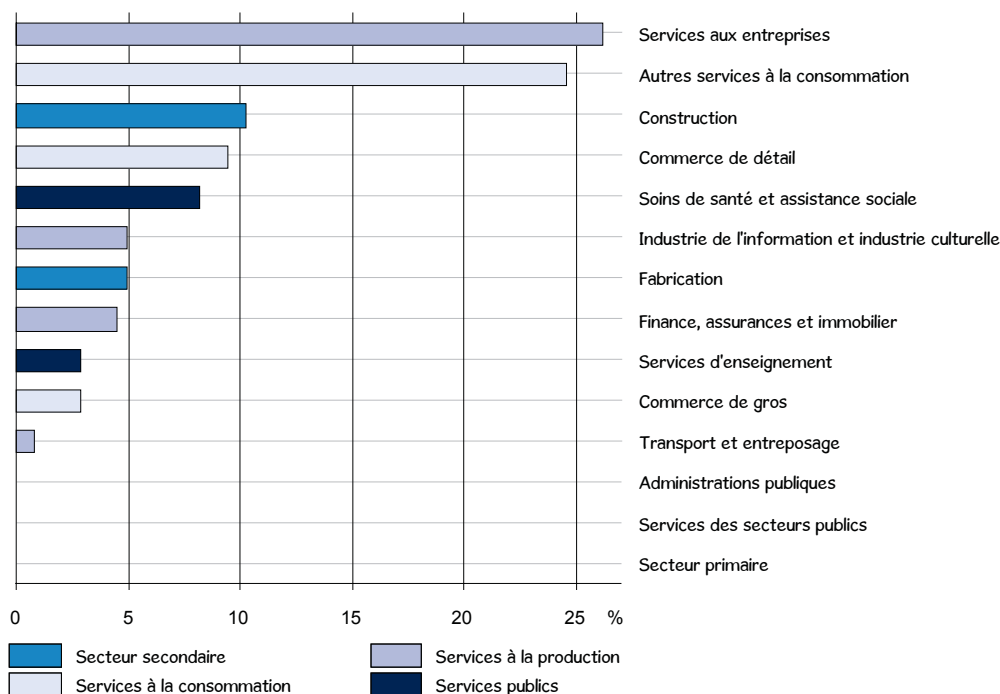
Répartition des emplois selon le secteur d'activité en 2006

	Pointe Saint-Charles		Île de Montréal	
	N	%	N	%
Toutes les industries	11 960	100,0	1 141 340	100,0
Secteur primaire	0	0,0	1 995	0,2
Secteur secondaire	2 260	18,9	174 985	15,3
Construction	300	2,5	20 000	1,8
Fabrication	1 960	16,4	154 985	13,6
Fabrication d'aliments*	320	2,7	14 340	1,3
Fabrication du papier*	165	1,4	6 070	0,5
Impression et activités connexes de soutien*	210	1,8	10 835	0,9
Fabrication de produits minéraux non métalliques*	435	3,6	2 895	0,3
Fabrication de produits métalliques*	175	1,5	9 790	0,9
Services à la consommation	3 510	29,3	322 480	28,3
Commerce de gros	660	5,5	69 450	6,1
Commerce de détail	1 295	10,8	115 450	10,1
Autres services à la consommation	1 555	13,0	137 580	12,1
Services à la production	4 460	37,3	360 610	31,6
Transport et entreposage	1 190	9,9	57 235	5,0
Transport ferroviaire*	490	4,1	4 775	0,4
Services postaux*	385	3,2	5 950	0,5
Industrie de l'information et industrie culturelle	1 015	8,5	55 525	4,9
Industries du film et de l'enregistrement sonore*	500	4,2	8 960	0,8
Télécommunications*	395	3,3	20 900	1,8
Finance, assurances et immobilier	455	3,8	90 575	7,9
Services aux entreprises	1 800	15,1	157 275	13,8
Services professionnels, scientifiques et techniques*	1 415	11,8	110 585	9,7
Services administratifs et services de soutien*	350	2,9	43 650	3,8
Services publics	1 720	14,4	281 260	24,6
Services des secteurs publics	0	0,0	11 445	1,0
Administrations publiques	295	2,5	56 425	4,9
Services d'enseignement	385	3,2	81 085	7,1
Soins de santé et assistance sociale	1 040	8,7	132 305	11,6

Source : Statistique Canada, recensement de 2006, compilation spéciale de la Direction de la planification et de l'information sur le marché du travail, Direction régionale d'Emploi-Québec de l'île-de-Montréal. Traitement et analyse : INRS-UCS.

*Sous-secteurs d'activité qui regroupent plus de 5% des emplois du grand secteur.

Travailleurs autonomes occupés selon le secteur d'activité, Pointe Saint-Charles, 2006



Source : Statistique Canada, recensement de 2006, compilation spéciale de la Direction de la planification et de l'information sur le marché du travail, Direction régionale d'Emploi-Québec de l'Île-de-Montréal. Traitement et analyse : INRS-UCS.

LES CLIENTÈLES SPÉCIFIQUES

Femmes

Un peu plus de la moitié des résidents du territoire Pointe Saint-Charles sont des femmes. Comparativement à l'ensemble de la population de 15 ans et plus, ces dernières sont un peu moins scolarisées : elles sont légèrement plus fréquemment sans diplôme et elles affichent une proportion légèrement inférieure de personnes détenant une formation universitaire. Elles sont aussi moins présentes sur le marché du travail; et leur taux de chômage est à peine plus faible que celui de l'ensemble de la population active (11,6% contre 11,9%). Les femmes ne représentent que 43,9% des prestataires de l'assurance-emploi (moyenne de 2007). Par contre, en mars 2007, elles forment 46,6% des prestataires de la solidarité sociale et 52,8% de ceux de l'aide sociale; et surtout, elles représentent 93,1% des chefs de famille monoparentale prestataires à l'aide sociale.

Jeunes

Les jeunes de 25 à 29 ans sont beaucoup plus scolarisés que l'ensemble de la population de 15 ans et plus : 45,9% ont complété une formation universitaire et seulement 11,6% n'ont aucun diplôme (contre respectivement 28,6% et 27,9%). Bien entendu, une

proportion beaucoup plus faible des plus jeunes (15 à 24 ans) ont fait des études universitaires, mais certains d'entre eux sont encore aux études ou trop jeunes pour avoir atteint le niveau universitaire.

Les jeunes sont très présents sur le marché du travail, en particulier les 25 à 29 ans (taux d'activité de 81,1% contre 60,5% pour les 15 ans et plus). Cela dit, les taux de chômage des deux groupes de jeunes sont plus élevés (respectivement 20,2% et 13,4% chez les 15 à 24 ans et les 25 à 29 ans) que celui de l'ensemble de la population active (11,9%). Alors qu'ils forment 28,3% des actifs, les jeunes de 15 à 29 ans représentent 24,8% des prestataires de l'assurance-emploi, 17,8% des prestataires de l'aide sociale, et seulement 6,1% de ceux de la solidarité sociale.

45-64 ans

Les personnes des 45 à 64 ans regroupent deux populations différentes quant à la scolarité et à l'activité sur le marché du travail. Tout d'abord, les 45 à 54 ans du territoire Pointe Saint-Charles sont plus scolarisés que les 55 à 64 ans et que l'ensemble des 15 ans et plus, alors que les 54 à 64 ans le sont moins que l'ensemble de la population. En effet, 24,3% des 45 à 54 ans ne possèdent aucun

diplôme (contre 34,5% pour les 55 à 64 ans et 27,9% pour les 15 ans et plus). Les 45 à 54 ans disposent aussi plus fréquemment d'une formation universitaire que les 55 à 64 ans et l'ensemble des 15 ans et plus (30,2% pour les 45 à 54 ans contre 27,7% pour les 55 à 64 ans et 28,6% pour les 15 ans et plus).

Bien entendu, les 45 à 54 ans sont nettement plus présents sur le marché du travail; de plus, ils sont moins souvent en chômage (9,8% contre 10,8% pour les 55 à 64 ans). Comparativement aux 55 à 64 ans, les 45 à 54 ans forment une proportion nettement plus grande des prestataires de l'aide sociale et plus grande de la solidarité sociale.

Personnes nées hors Canada

Ce sont 30,2% des personnes résidant sur le territoire Pointe Saint-Charles qui sont nées hors Canada. Elles sont proportionnellement moins nombreuses à ne pas détenir de diplôme (20,5% contre 27,9%), et elles possèdent plus fréquemment une formation universitaire (35,9% contre 28,6%). De plus, elles sont un peu moins présentes sur

le marché du travail et celles qui le sont se retrouvent plus souvent en chômage (16,8% contre 11,9%). Ajoutons que plus des deux cinquièmes (43,5%) des prestataires de l'aide sociale du territoire Pointe Saint-Charles sont nés hors Canada, de même que 43,5% des chefs de famille monoparentale prestataires de l'aide sociale. Cela dit, 17,4% seulement des prestataires de la solidarité sociale sont nés hors Canada.

Personnes issues des minorités visibles

Le tiers (33,9%) de la population du territoire Pointe Saint-Charles se déclare issue des minorités visibles. Globalement, ces personnes sont un peu moins scolarisées que l'ensemble de la population de 15 ans et plus : 25,1% possèdent une formation universitaire et 27,3% n'ont aucun diplôme (contre respectivement 28,6% et 27,9%). Elles sont un peu moins présentes sur le marché du travail, et leur taux de chômage est nettement plus élevé que celui de l'ensemble de la population active (19% contre 11,9%).

Caractéristiques des clientèles spécifiques, Pointe Saint-Charles								
	Population totale	Femmes	Jeunes		45-64 ans		Personnes nées hors Canada	Personnes issues des minorités visibles
			15-24	25-29	45-54	55-64		
Population totale¹	23 765	12 145	3 220	1 980	3 600	2 485	7 170	8 055
%	100,0	51,1	13,5	8,3	15,1	10,5	30,2	33,9
Population de 15 ans et plus¹	19 320	9 940	-	-	-	-	6 650	5 645
%	100,0	51,4	16,7	10,2	18,6	12,9	34,4	29,2
Scolarité (15 ans et plus)¹	19 320	9 945	3 220	1 980	3 600	2 490	6 650	5 645
Aucun diplôme	27,9	29,1	37,6	11,6	24,3	34,5	20,5	27,3
Diplôme d'études secondaires	21,2	23,2	29,8	20,2	22,6	18,1	21,7	26,2
Diplôme d'une école de métier	8,4	7,4	3,9	8,3	10,1	10,4	8,9	8,4
Diplôme collégial	13,8	12,9	18,9	13,9	12,5	9,2	12,9	12,8
Certificat universitaire	4,1	4,2	2,5	5,8	4,4	4,0	6,0	5,0
Baccalauréat	14,5	13,9	6,5	28,0	15,1	10,6	16,1	12,7
Diplôme supérieur au baccalauréat	10,0	9,2	0,6	12,1	10,7	13,1	13,8	7,4
Marché du travail (15 ans et plus)¹								
Population active	11 690	5 470	1 710	1 605	2 645	1 155	3 905	3 190
%	100,0	46,8	14,6	13,7	22,6	9,9	33,4	27,3
Personnes occupées	10 295	4 835	1 365	1 385	2 390	1 025	3 250	2 585
%	100,0	47,0	13,3	13,5	23,2	10,0	31,6	25,1
Chômeurs	1 395	635	345	215	260	125	655	605
%	100,0	45,5	24,7	15,4	18,6	9,0	47,0	43,4
Taux de chômage (%)	11,9	11,6	20,2	13,4	9,8	10,8	16,8	19
Taux d'emploi (%)	53,3	48,6	42,4	69,9	66,4	41,2	48,9	45,8
Taux d'activité (%)	60,5	55	53,1	81,1	73,5	46,4	58,7	56,5
Prestataires de l'assurance-emploi, moyenne 2007²	653	287	66	96	156	-	-	-
%	100,0	43,9	10,1	14,7	23,9	-	-	-
Prestataires de l'aide sociale, mars 2007³	2 718	1 434	214	268	718	489	1 181	-
%	100,0	52,8	7,9	9,9	26,4	18,0	43,5	-
Familles monoparentales	637	593	68	88	128	32	277	-
%	100,0	93,1	10,7	13,8	20,1	5,0	43,5	-
Prestataires de la solidarité sociale, mars 2007³	1 116	520	38	30	416	395	194	-
%	100,0	46,6	3,4	2,7	37,3	35,4	17,4	-

Sources : ¹ Statistique Canada, recensement de 2006, compilations spéciales. Traitement et analyse : INRS-UCS.
² Ministère des Ressources humaines et Développement des compétences Canada, compilation spéciale de la Direction de la planification et de l'information sur le marché du travail, Direction régionale d'emploi-Québec de l'Île-de-Montréal. Traitement et analyse : INRS-UCS.
³ MESS, DRES, données non officielles par CLE de résidence, compilation spéciale de la DRES, traitement statistique de la Direction de la planification et de l'information sur le marché du travail, Direction régionale d'emploi-Québec de l'Île-de-Montréal. Traitement et analyse : INRS-UCS.
 - : non disponible.

LEXIQUE

Autochtones : voir « population autochtone ».

Chômeurs : « Personnes qui, pendant la semaine (du dimanche au samedi) ayant précédé le jour du recensement (le 16 mai 2006), étaient sans emploi salarié et sans travail à leur compte, étaient prêtes à travailler et :

- avaient activement cherché un emploi salarié au cours des quatre semaines précédentes; ou
- avaient été mises à pied mais prévoient reprendre leur emploi; ou
- avaient pris des arrangements définis en vue de se présenter à un nouvel emploi dans les quatre semaines suivantes »

dictionnaire du recensement de 2006 de Statistique Canada.

Chômeur n'est pas synonyme de prestataire de l'assurance-emploi.

Connaissance des langues officielles : « indique si le recensé peut soutenir une conversation en français seulement, en anglais seulement, en français et en anglais, ou dans aucune des deux langues officielles. Les données sur les langues officielles se fondent sur une auto-évaluation par les recensés de leur capacité de parler les deux langues officielles » **dictionnaire du recensement de 2006 de Statistique Canada.**

Établissement : L'établissement statistique est l'entité de production ou le plus petit regroupement d'entités de production qui : produit un ensemble de biens ou de services homogènes; ne croise pas les frontières provinciales; fournit des données sur la valeur de la production, sur le coût des principaux intrants intermédiaires utilisés ainsi que sur la main-d'œuvre (y compris son coût) utilisée aux fins de la production. L'entité de production représente l'unité physique où se déroule l'activité économique. Elle doit donc avoir une adresse municipale et une main-d'œuvre dédiée.

Famille avec conjoints : « couples mariés (avec ou sans enfants des deux conjoints ou de l'un d'eux), en couples en union libre (avec ou sans enfants des deux partenaires ou de l'un d'eux). Un couple peut être de sexe opposé ou de même sexe. Les enfants dans une famille de recensement incluent les petits-enfants vivant dans le ménage d'au moins un de leurs grands-parents, en l'absence des parents » **dictionnaire du recensement de 2006 de Statistique Canada.**

Famille monoparentale : « un parent seul vivant avec au moins un enfant dans le même logement » **dictionnaire du recensement de 2006 de Statistique Canada.**

Fréquence des unités à faible revenu avant impôt : « pourcentage de familles économiques ou de personnes hors famille économique qui consacrent 20% de plus que la moyenne de leur revenu avant impôt à la nourriture, au logement et à l'habillement » **dictionnaire du recensement de 2006 de Statistique Canada.**

Genre de ménage : « Catégorie à laquelle une personne vivant seule ou un groupe de personnes occupant un même logement appartient. On trouve deux catégories : les ménages non

familiaux et les ménages familiaux. Un ménage non familial est formé soit d'une personne vivant seule, soit de deux personnes ou plus partageant un logement, mais qui ne forment pas une famille. Les ménages familiaux se subdivisent en deux sous-catégories : les ménages unifamiliaux et les ménages multifamiliaux. Un ménage unifamilial se compose d'une seule famille (p. ex., un couple avec ou sans enfants). Un ménage multifamilial est formé de deux familles ou plus occupant le même logement » **dictionnaire du recensement de 2006 de Statistique Canada.**

Immigrants : voir « population des immigrants ».

Indice de défavorisation sociale : Il vise à rendre compte des disparités à l'intérieur du territoire du CLE tout en ne perdant pas de vue les particularités du CLE dans l'ensemble montréalais. Calculé par secteur de recensement, il a été construit à partir d'une mesure de pauvreté – le pourcentage de personnes à faible revenu dans la population totale – et de quatre variables en lien avec la défavorisation :

- le pourcentage de familles monoparentales dans l'ensemble des familles;
- le taux de chômage;
- le pourcentage de personnes de 25 à 64 sans diplôme;
- le pourcentage d'immigrants récents (arrivés entre 2001 et 2006) dans la population totale.

Lorsque ces indicateurs sont élevés, pris dans leur ensemble, ils sont symptomatiques de la défavorisation dans le secteur de recensement. L'indice de défavorisation proposé ici est en fait la sommation des cinq variables préalablement ramenées sur une échelle de 0 à 1. Il varie donc potentiellement de 0 à 5, soit respectivement d'une défavorisation minimale à une défavorisation maximale. En dernier lieu, l'indice a été regroupé en quatre catégories, chacune d'entre elles comprenant le quart des secteurs de recensement de l'île de Montréal. La même méthodologie a été appliquée aux territoires des CLE, ce qui a permis de les classer de 1 à 14 quant à la défavorisation relative (1 pour le territoire de CLE avec la population la plus défavorisée et 14 pour le territoire de CLE avec la population la moins défavorisée).

Comparativement à l'indice de défavorisation de 2001, il est à noter que la variable de faible scolarité n'est pas la même en 2006 :

- En 2001, pourcentage de 20 ans et plus avec un niveau de scolarité inférieur à une 9^e année;
- En 2006, pourcentage de 25 à 64 ans sans diplôme.

Lieu de naissance :

Afrique du Nord : Algérie, Égypte, Libye, Maroc, Sahara occidental, Soudan et Tunisie.

Afrique subsaharienne : Afrique sans l'Afrique du Nord.

Amérique centrale : Belize, Costa Rica, El Salvador, Guatemala, Honduras, Mexique, Nicaragua et Panama

Amérique du Sud : Argentine, Bolivie, Brésil, Chili, Colombie, Équateur, Îles Falkland (Malvinas), Guyana, Guyane française, Paraguay, Pérou, Suriname, Uruguay et Venezuela.

Caraïbes et Bermudes : Anguilla, Antigua-et-Barbuda, Antilles néerlandaises, Aruba, Bahamas Barbade, Bermudes, Îles Caïmans, Cuba, République Dominicaine, Dominique, Grenade, Guadeloupe, Haïti, Jamaïque, Martinique, Montserrat, Porto Rico, Saint-Kitts-et-Nevis, Saint-Vincent-et-les Grenadines, Sainte-Lucie, Trinité-et-Tobago, Turks et Caïcos, Îles Turks et Caïcos, Îles Vierges (américaines), Vierges, Îles (britanniques)

Asie occidentale et centrale et Moyen-Orient : Afghanistan, Chypre, Iran, Arabie saoudite, Bahreïn, Émirats arabes unis, Iraq, Israël, Jordanie, Koweït, Palestine/Cisjordanie/Bande de Gaza, Liban, Oman, Qatar, Syrie, Yémen, Turquie, Kazakhstan, Kirghizistan, Ouzbékistan, Tadjikistan, Turkménistan, Arménie, Azerbaïdjan et Géorgie.

Asie orientale : République populaire de Chine (y compris Hong Kong et Macao), Corée du Nord, Corée du Sud, Japon, Mongolie, Taïwan.

Asie du Sud-Est : Brunéi Darussalam, Cambodge, Indonésie, Laos, Malaisie, Myanmar, Philippines, Singapour, Thaïlande, Timor oriental et Viet Nam.

Asie méridionale : Australie, Îles Cook, Îles Fidji, Guam, Kiribati, Îles Marshall, États fédérés de Micronésie, Nauru Nauru, Nouvelle-Calédonie, Nouvelle-Zélande, Palaos, Papouasie-Nouvelle-Guinée, Pitcairn, Polynésie française, Îles Salomon, Îles Samoa, Samoa américaines, Samoa, Tonga, Tuvalu, Vanuatu et Wallis-et-Futuna.

Europe occidentale : Allemagne, Autriche, Belgique, France, Liechtenstein, Luxembourg, Monaco, Pays-Bas et Suisse.

Europe méridionale : Albanie, Andorre, Espagne, Gibraltar, Grèce, Italie, Malte, Portugal, Saint-Marin, Saint-Siège (Cité du Vatican), Bosnie-Herzégovine, Croatie, Macédoine, Slovénie, Serbie et Monténégro, Yougoslavie, n.d.a. (non déclarés ailleurs).

Europe orientale : Bulgarie, Hongrie, Pologne, République tchèque, Slovaquie, Roumanie, Estonie, Lettonie, Lituanie, Républiques de l'Europe orientale anciennement soviétiques, Bélarus, Fédération de Russie, République de Moldavie, Ukraine, URSS, n.d.a. (non déclarés ailleurs).

Europe septentrionale : Irlande, Royaume-Uni, Danemark, Finlande, Islande, Norvège et Suède.

Ménages multifamiliaux : voir « genre de ménage ».

Ménages non familiaux : voir « genre de ménage ».

Minorité visible : voir « Population des minorités visibles ».

Nés à l'extérieur du Canada : voir « population des immigrants ».

Niveaux de compétence : voir « Professions ».

Nouveaux arrivants : selon Statistique Canada, les personnes immigrantes arrivées entre 2001 et 2006.

Personnes inactives : « Personnes qui, pendant la semaine (du dimanche au samedi) ayant précédé le jour du recensement (le 16 mai 2006), n'étaient ni occupées ni en chômage. Les inactifs comprennent les étudiants, les personnes au foyer, les retraités, les travailleurs saisonniers en période de relâche qui ne cherchaient pas un travail et les personnes qui ne pouvaient travailler en raison d'une maladie chronique ou d'une incapacité à long terme » **dictionnaire du recensement de 2006 de Statistique Canada**.

Personnes occupées : « Personnes qui, au cours de la semaine (du dimanche au samedi) ayant précédé le jour du recensement (le 16 mai 2006) :

- avaient fait un travail quelconque à un emploi salarié ou à leur compte ou sans rémunération dans une ferme ou une entreprise familiale ou dans l'exercice d'une profession;
- étaient absentes de leur travail ou de l'entreprise, avec ou sans rémunération, toute la semaine à cause de vacances, d'une maladie, d'un conflit de travail à leur lieu de travail, ou encore pour d'autres raisons » **dictionnaire du recensement de 2006 de Statistique Canada**.

Population active : « Personnes qui étaient soit occupées, soit en chômage pendant la semaine (du dimanche au samedi) ayant précédé le jour du recensement (le 16 mai 2006). Population active = Personnes occupées + Chômeurs » **dictionnaire du recensement de 2006 de Statistique Canada**.

Population active occupée : voir « personnes occupées ».

Population autochtone : « Personne ayant déclaré appartenir à au moins un groupe autochtone, c'est-à-dire Indien de l'Amérique du Nord, Métis ou Inuit, et/ou personne ayant déclaré être un Indien des traités ou un Indien inscrit tel que défini par la Loi sur les Indiens du Canada, et/ou personne ayant déclaré appartenir à une bande indienne et/ou à une Première nation » **dictionnaire du recensement de 2006 de Statistique Canada**.

Population à faible revenu : voir « Fréquence des unités à faible revenu avant impôt ».

Population immigrante : « Personnes ayant le statut d'immigrant reçu au Canada, ou l'ayant déjà eu. Un immigrant reçu est une personne à qui les autorités de l'immigration ont accordé le droit de résider au Canada en permanence. Certains immigrants résident au Canada depuis un certain nombre d'années, alors que d'autres sont arrivés récemment. La plupart des immigrants sont nés à l'extérieur du Canada, mais un petit nombre d'entre eux sont nés au Canada. Les enfants nés au Canada de parents immigrants sont comptés parmi les non-immigrants dans les données du recensement » **dictionnaire du recensement de 2006 de Statistique Canada**.

Les concepts de population immigrante et de population née hors Canada ne sont pas tout à fait identiques. D'une part, la plupart des personnes nées hors Canada sont immigrantes, mais certaines sont citoyennes canadiennes de naissance même si elles sont nées à l'étranger, parce qu'au moment de leur naissance, au moins l'un de leurs deux parents était citoyen canadien. Cependant, la plus grande différence entre le nombre des personnes immigrantes et celui des

personnes nées hors Canada est due à la présence au Canada de résidents non permanents, qui sont comptés parmi la population née hors Canada et non parmi la population immigrante, parce qu'ils n'ont pas le statut d'immigrant reçu. Il s'agit des personnes d'un autre pays qui détiennent un permis de travail, un permis de séjour pour étudiants, un permis ministériel, ou qui revendiquent le statut de réfugié au moment du recensement, ainsi que les membres de leur famille vivant avec elles.

Population immigrante selon le statut des générations : « Fait référence au statut générationnel d'une personne, c'est-à-dire, première génération, deuxième génération ou troisième génération ou plus.

1^e génération : Personnes nées à l'extérieur du Canada. Il s'agit, pour la plupart, de personnes qui sont, ou qui ont déjà été, des immigrants reçus au Canada. Sont également incluses dans la première génération un petit nombre de personnes nées à l'extérieur du Canada de parents qui sont citoyens canadiens de naissance. En outre, la première génération comprend les résidents non permanents (personnes au Canada venant d'un autre pays qui sont titulaires d'un permis de travail ou d'un permis d'études, ou qui revendiquent le statut de réfugié ainsi que les membres de leur famille vivant avec eux au Canada).

2^e génération : Personnes nées au Canada dont au moins un des parents est né à l'extérieur du Canada. Sont incluses a) les personnes nées au Canada dont les deux parents sont nés à l'extérieur du Canada et b) les personnes nées au Canada dont un des parents est né au Canada et l'autre est né à l'extérieur du Canada (les grands-parents de ces personnes peuvent être nés au Canada ou à l'extérieur du Canada).

3^e génération ou plus : Personnes nées au Canada dont les deux parents sont nés au Canada (les grands-parents de ces personnes peuvent être nés au Canada ou à l'extérieur du Canada) » **dictionnaire du recensement de 2006 de Statistique Canada.**

Population des minorités visibles : « Groupe de minorités visibles auquel le recensé appartient. Selon la Loi sur l'équité en matière d'emploi, font partie des minorités visibles les personnes, autres que les Autochtones, qui ne sont pas de race blanche ou qui n'ont pas la peau blanche. La variable population des minorités visibles comprend les catégories suivantes : Chinois, Sud-Asiatique, Noir, Philippin, Latino-Américain, Asiatique du Sud-Est, Arabe, Asiatique occidentale, Coréen, Japonais, minorités visibles non incluses ailleurs, minorités visibles multiples et non-membre d'une minorité visible » **dictionnaire du recensement de 2006 de Statistique Canada.**

Population née hors Canada : voir « population immigrante ».

Prestataires de l'aide sociale : Les prestataires de l'aide sociale sont des personnes sans contraintes à l'emploi ou ayant des contraintes temporaires à l'emploi.

Prestataires de l'assurance-emploi : Il s'agit des prestataires actifs et aptes au travail, c'est-à-dire les prestataires réguliers qui reçoivent des prestations ordinaires ou régulières (pour un motif autre que la maladie, une blessure, une grossesse ou des obligations parentales).

Prestataires de la solidarité sociale : Les prestataires de la solidarité sociale sont des personnes ayant des contraintes sévères à l'emploi ou leurs conjoints sans contraintes sévères (les conjoints sans contraintes sévères qui dépendent du programme de solidarité sociale ont été exclus de nos analyses).

Profession (selon la Classification nationale des professions pour statistiques de 2006 [CNP-S 2006]) : « Nature du métier des personnes âgées de 15 ans et plus. La profession est déterminée à partir du type d'emploi occupé et de la description des tâches faites par la personne recensée. Les données de 2006 sur la profession sont classées selon la Classification nationale des professions pour statistiques de 2006 (CNP-S 2006). [...] Elle comprend quatre niveaux d'agrégation : 10 grandes catégories professionnelles englobant 47 grands groupes, lesquels comprennent à leur tour 140 sous-groupes. Ces sous-groupes renferment 520 groupes de base. Les titres de profession sont classés selon le niveau de scolarité, de formation ou de compétence nécessaire pour exercer cette profession, ainsi que le genre de travail exécuté, déterminé d'après les tâches, les fonctions et les responsabilités reliées au poste. Pour plus de renseignements sur la CNP-S 2006, se reporter à la Classification nationale des professions pour statistiques de 2006, no 12-583-XIF au catalogue » **dictionnaire du recensement de 2006 de Statistique Canada.**

Le niveau de compétence A est attribué aux postes qui exigent généralement un diplôme universitaire (personnel professionnel).

Le niveau de compétence B regroupe les postes qui exigent généralement un diplôme d'études collégiales ou une formation équivalente (personnel technique et spécialisé).

Le niveau de compétence C est celui des postes qui demandent un certificat d'études secondaires ou une expérience de travail spécifique (personnel intermédiaire).

Le niveau de compétence D regroupe les postes élémentaires et de manœuvres qui exigent un minimum d'études : quelques années d'études secondaires et une brève démonstration du travail (personnel élémentaire).

Programme d'aide sociale : Programme visant à accorder une aide financière de dernier recours aux personnes qui ne présentent pas de contraintes sévères à l'emploi.

Programme de solidarité sociale : Programme visant à accorder une aide financière de dernier recours aux personnes qui présentent des contraintes sévères à l'emploi ainsi qu'à leurs conjoints.

Programmes d'aide financière de dernier recours : les programmes d'aide financière de dernier recours regroupent le Programme d'aide sociale et le Programme de solidarité sociale.

Rapport emploi-population : voir « taux d'emploi ».

Revenu total : « Total du revenu provenant de toutes les sources, y compris un revenu d'emploi, un revenu provenant de programmes gouvernementaux, une pension, un revenu de placements ou tout autre revenu en espèces. Revenu total en espèces, reçu par les personnes âgées de 15 ans et plus durant l'année civile 2005, provenant des sources suivantes : salaires et traitements (total); revenu agricole

net; revenu non agricole net de l'exploitation d'une entreprise non constituée en société et/ou de l'exercice d'une profession; prestations pour enfants; pension de la sécurité de la vieillesse et supplément de revenu garanti; prestations du Régime de rentes du Québec ou du Régime de pensions du Canada; prestations d'assurance-emploi; autre revenu provenant de sources publiques; dividendes, intérêts d'obligations, de dépôts et de certificats d'épargne, et autre revenu de placements; pensions de retraite et rentes, y compris les rentes de REÉR et de FERR; autres revenus en espèces » **dictionnaire du recensement de 2006 de Statistique Canada.**

Revenu total du ménage : « Somme des revenus totaux de tous les membres du ménage » **dictionnaire du recensement de 2006 de Statistique Canada.**

Revenu total médian : valeur du revenu séparant en deux parties égales la population ou les ménages : la moitié de la population ou des ménages a un revenu total inférieur à cette valeur, et l'autre moitié, un revenu supérieur.

Revenu total moyen : valeur moyenne du revenu de la population ou des ménages.

Seuil de faible revenu : « Niveaux de revenu selon lesquels on estime que les familles ou les personnes hors famille consacrent 20% de plus que la moyenne générale de leur revenu avant impôt à la nourriture, au logement et à l'habillement » **dictionnaire du recensement de 2006 de Statistique Canada.** La matrice des seuils de faible revenu avant impôt de 2005 est reportée au tableau ci-dessous.

Taille du secteur de résidence					
Taille de la famille	Régions rurales	Petites régions urbaines	30 000	100 000	500 000
			à 99 999	à 499 999	ou plus
1	14 303	16 273	17 784	17 895	20 778
2	17 807	20 257	22 139	22 276	25 867
3	21 891	24 904	27 217	27 386	31 801
4	26 579	30 238	33 046	33 251	38 610
5	30 145	34 295	37 480	37 711	43 791
6	33 999	38 679	42 271	42 533	49 389
7+	37 853	43 063	47 063	47 354	54 987

Source : Statistique Canada. Série de documents de recherche - Revenu, Les seuils de faible revenu de 2006 et les mesures de faible revenu de 2005, produit no 75F0002MIF au catalogue de Statistique Canada, no 004.

Scolarité : Plus haut certificat, diplôme ou grade obtenu par la personne recensée. Les réponses possibles sont « Aucun certificat, diplôme ou grade; diplôme d'études secondaires ou l'équivalent; certificat ou diplôme d'une école de métiers; certificat ou diplôme d'un collège, d'un cégep ou d'un autre établissement d'enseignement non universitaire; certificat ou diplôme universitaire inférieur au baccalauréat; baccalauréat; diplôme en médecine; maîtrise; doctorat acquis » **dictionnaire du recensement de 2006 de Statistique Canada.**

Aucun diplôme	Aucun grade, certificat ou diplôme (moins d'un secondaire)
Diplôme d'études secondaires	Certificat d'études secondaires
Diplôme d'une école de métier	Certificat ou diplôme d'une école de métiers
Diplôme collégial	Certificat ou diplôme d'autres études non universitaires
Certificat universitaire	Certificat ou diplôme universitaire inférieur au baccalauréat
Baccalauréat	Baccalauréat
Diplôme supérieur au baccalauréat	Certificat ou diplôme universitaire supérieur au baccalauréat, diplôme en médecine, maîtrise, doctorat acquis

Taux d'activité : « Pourcentage de la population active pendant la semaine (du dimanche au samedi) ayant précédé le jour du recensement par rapport aux personnes âgées de 15 ans et plus » **dictionnaire du recensement de 2006 de Statistique Canada.**

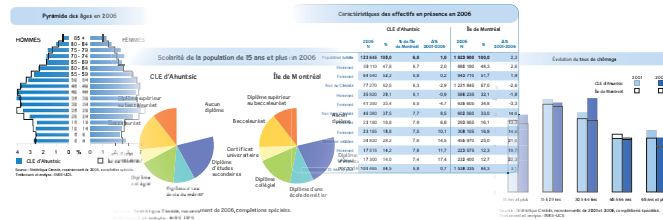
Taux de chômage : « Pourcentage de la population en chômage par rapport à la population active pendant la semaine (du dimanche au samedi) ayant précédé le jour du recensement (le 16 mai 2006) » **dictionnaire du recensement de 2006 de Statistique Canada.**

Taux de couverture : Le taux de couverture traduit la part des emplois occupés par des résidents du territoire de CLE.

Taux d'emploi : « Pourcentage de la population occupée au cours de la semaine (du dimanche au samedi) ayant précédé le jour du recensement (le 16 mai 2006), par rapport au pourcentage de la population âgée de 15 ans et plus » **dictionnaire du recensement de 2006 de Statistique Canada.**

Travailleur autonome : Personne qui a travaillé surtout à son compte, avec ou sans aide rémunérée dans une entreprise, une ferme ou à exercer une profession, seule ou avec des associés, au cours de la semaine (du dimanche au samedi) ayant précédé le recensement (le 16 mai 2006) si elle avait travaillé. Si la personne n'avait pas travaillé au cours de la semaine de référence, c'est ce qui l'a occupé le plus longtemps depuis le 1^{er} janvier 2005. Les personnes ayant occupé deux emplois ou plus cette semaine-là devaient donner des renseignements sur celui auquel elles avaient consacré le plus grand nombre d'heures. Comprend les travailleurs autonomes ayant une entreprise non constituée en société et les travailleurs autonomes ayant une entreprise constituée en société.

Les portraits socioéconomiques des territoires des centres locaux d'emploi de l'île de Montréal



33 documents à télécharger à l'adresse suivante :
www.emploiquebec.net/montreal

• Synthèse pour l'île de Montréal

- Centre local d'emploi d'Ahuñtic
 - Territoire d'Ahuñtic
 - Territoire de Fleury
- Centre local d'emploi de Côte-des-Neiges
 - Territoire de Côte-des-Neiges
 - Territoire de Notre-Dame-de-Grâce
- Centre local d'emploi d'Hochelaga-Maisonnette
 - Territoire d'Hochelaga-Maisonnette
 - Territoire de Mercier
- Centre local d'emploi de LaSalle
 - Arrondissement de LaSalle
 - Territoire de Lachine
- Centre local d'emploi de Montréal-Nord
 - Arrondissement de Montréal-Nord
 - Territoire de Rivière-des-Prairies
- Centre local d'emploi de l'Ouest-de-l'Île
- Centre local d'emploi du Plateau-Mont-Royal
 - Territoire du Plateau-Mont-Royal
 - Quartier du Plateau-Mont-Royal
 - Territoire de Sainte-Marie-Centre-Sud
 - Territoire de Saint-Alexandre
- Centre local d'emploi de Pointe-aux-Trembles
- Centre local d'emploi de Pointe Saint-Charles
 - Territoire de Pointe Saint-Charles
 - Territoire de Ville-Émard
- Centre local d'emploi de Rosemont-Petite-Patrie
- Centre local d'emploi de Saint-Laurent
- Centre local d'emploi de Saint-Léonard
 - Arrondissement de Saint-Léonard
 - Territoire d'Anjou-Montréal-Est
- Centre local d'emploi de Saint-Michel
- Centre local d'emploi de Verdun