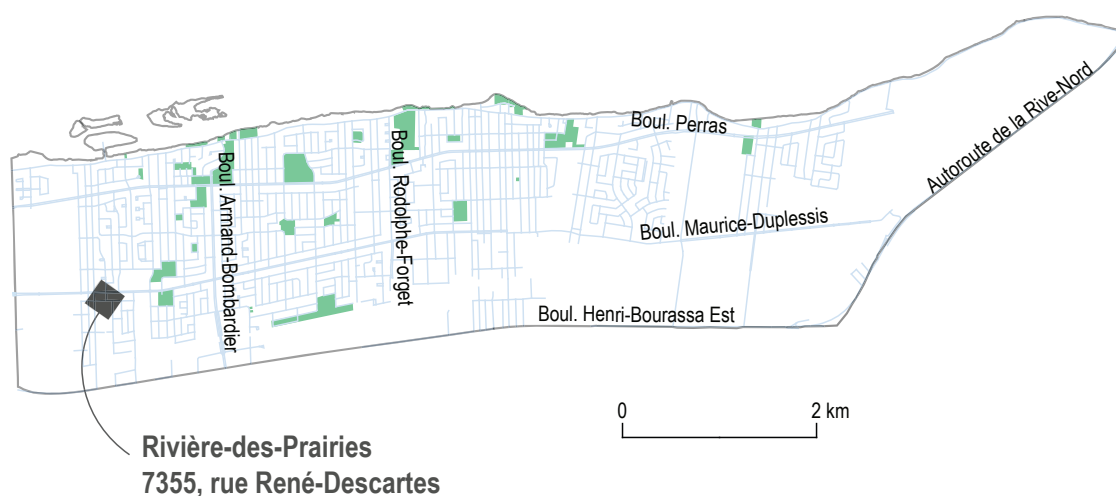


Synthèse des portraits socioéconomiques des territoires de CLE de l'île de Montréal Territoire Rivière-des-Prairies



Équipe de recherche

Philippe Apparicio, professeur
Martin Gagnon, agent de recherche
Elyse Massé, assistante de recherche
Geneviève Tremblay, stagiaire
Cindy Rojas, technicienne en arts graphiques

Étude réalisée par le centre

Urbanisation Culture Société de
l'Institut national de la recherche scientifique

Pour la Direction régionale d'Emploi-Québec
de l'Île-de-Montréal
Daniel Lalonde, chargé de projet

Novembre 2009

INSTITUT NATIONAL DE LA RECHERCHE SCIENTIFIQUE

Centre - Urbanisation Culture Société
385, rue Sherbrooke Est
Montréal (Québec) H2X 1E3

Téléphone : 514 499-4000
Télécopieur : 514 499-4065

www.ucs.inrs.ca

EMPLOI-QUÉBEC

Direction régionale d'Emploi-Québec de l'Île-de-Montréal
276, rue Saint-Jacques, mezzanine
Montréal (Québec) H2Y 1N3

Téléphone : 514 725-5221

www.emploiquebec.net/montreal

TABLE DES MATIÈRES

PARTICULARITÉS DU TERRITOIRE PAR RAPPORT À L'ÎLE DE MONTRÉAL	1	SITUATION DES PERSONNES NÉES HORS CANADA OU DES PERSONNES ISSUES DES MINORITÉS VISIBLES	3
CHANGEMENTS MAJEURS DEPUIS LE RECENSEMENT PRÉCÉDENT	1		
FAITS SAILLANTS DES GRANDES SECTIONS DU PORTRAIT DU TERRITOIRE	2		

NOTE

Ce document constitue une synthèse du Portrait socioéconomique du territoire Rivière-des-Prairies du Centre local d'emploi de Montréal-Nord. Ce portrait contient des informations, définitions, notes et avertissements qu'il pourrait être souhaitable de consulter afin de prendre connaissance des particularités de certains thèmes d'analyse, groupes statistiques ou variables étudiées.

PARTICULARITÉS DU TERRITOIRE PAR RAPPORT À L'ÎLE DE MONTRÉAL

- **Une population croissant davantage** : le territoire Rivière-des-Prairies a vu sa population totale croître de 5,2% depuis 2001, plus du double de l'ensemble de l'île (2,3%). Ce sont les personnes âgées de 55 à 64 ans et de 65 ans et plus qui, chez les 15 ans et plus, ont accaparé la plus grande part de la croissance (respectivement 27,4% et 24,8% contre 15,4% et 4,1% pour l'île).
- **Peu de personnes vivant seules** : la proportion de personnes vivant seules sur le territoire Rivière-des-Prairies, en 2006, est deux fois moindre que pour l'île (8,3% de la population totale contre 17,4%).
- **Une population moins scolarisée** : en 2006, la population de 15 ans et plus sur le territoire Rivière-des-Prairies possède moins souvent que sur l'île une formation universitaire et est composée d'une proportion plus élevée de non-diplômés (respectivement 15,1% et 28,9% contre 31,8% et 21,5% pour l'île).
- **Une situation plus difficile pour les couples sans enfants** : en plus d'afficher un revenu total médian moins élevé que celui des couples avec enfants (51 587 \$ contre 78 134 \$), les couples sans enfants vivent plus souvent que ceux-ci sous le seuil du faible revenu (12,1% contre 11,5%), contrairement à ce qu'on observe sur l'île (15,1% contre 21%).
- **Des indicateurs économiques favorables** : le taux de chômage des personnes de 15 ans et plus, en 2006 sur le territoire Rivière-des-Prairies, est inférieur à celui de l'île (7,2% contre 8,8%). Les taux d'activité et d'emploi sont aussi un peu plus élevés (respectivement 65% et 60,3% contre 63,6% et 58%), mais ils cachent cependant des disparités homme-femme importantes : le taux d'activité atteint 71,4% chez les hommes et seulement 59,3% chez les femmes.
- **Une diminution limitée du nombre de prestataires de l'aide sociale** : la diminution du nombre de prestataires de l'aide sociale, depuis mars 2001, est bien inférieure à celle de l'île (-8% contre -13,3%). En particulier, les effectifs des hommes ont légèrement augmenté, alors qu'ils ont diminué sur l'île (1,8% contre -10,7%).

CHANGEMENTS MAJEURS DEPUIS LE RECENSEMENT PRÉCÉDENT

- **Une croissance des personnes issues des minorités visibles appartenant à certains groupes d'âge** : la population de 15 ans et plus issue des minorités visibles a crû bien davantage que sur l'ensemble de l'île entre 2001 et 2006 (41,1% contre 23,4%). Les groupes âgés de 55 à 64 ans et de 65 ans et plus se distinguent avec des croissances respectives de 133,1% et 78,9%.
- **Un déclin du nombre de personnes occupées dans le secteur de la fabrication** : malgré qu'ils occupent une part importante de la population sur le territoire Rivière-des-Prairies (17,8% contre 12,4% pour l'île), les effectifs de la population occupée par le secteur de la fabrication ont chuté de 18,3% depuis 2001, un peu moins qu'à l'échelle de l'île (-22,1%). À l'inverse, le secteur de la finance, assurances et immobilier occupe 31,6% plus de résidents qu'en 2001 (contre 13,9% pour l'île).

FAITS SAILLANTS DES GRANDES SECTIONS DU PORTRAIT DU TERRITOIRE

Population

- **Une connaissance du français très majoritaire** : presque la totalité de la population (94,4%) sur le territoire Rivière-des-Prairies a déclaré connaître au moins le français en 2006, contre 85,9% pour l'île.

Les personnes nées hors Canada ou issues des minorités visibles

- **De fortes concentrations de personnes nées en Europe méridionale ou dans les Caraïbes et Bermudes** : respectivement 45,5% et 28,1% des personnes de 15 ans et plus nées hors Canada en proviennent, comparativement à 15,1% et 10,3% pour l'île. À l'inverse, peu sont originaires d'Asie et d'Afrique (respectivement 9,6% et 4,4% contre 29,9% et 15% pour l'île).
- **Une faible présence des immigrants récents** : en 2006, les immigrants arrivés depuis 2001 constituent seulement 7,5% de la population immigrante sur le territoire Rivière-des-Prairies (contre 24,4% sur l'île). Plus de la moitié des immigrants y résidant sont arrivés avant 1981 (58,4% contre 33,4% pour l'île).
- **Une grande majorité des personnes issues des minorités visibles appartenant au groupe des Noirs** : elles constituent 65,6% des effectifs en 2006 (contre 27,6% pour l'île) et représentent 15,7% de la population de 15 ans et plus du territoire Rivière-des-Prairies.

Marché du travail

- **Une partie importante de la population occupée dans le grand secteur secondaire** : en 2006, il accapare 23,4% des personnes occupées (contre 15,4% sur l'île), et ses effectifs ont moins décliné que sur l'ensemble de l'île depuis 2001 (-12,8% contre -16,8%).
- **De fortes progressions dans certaines catégories professionnelles** : les catégories vente et services et affaires, finances et administration, déjà les plus présentes dans la population occupée sur le territoire Rivière-des-Prairies, connaissent la croissance la plus élevée en terme d'effectifs depuis 2001 (respectivement de 10,5% et 15,7% contre 3,2% et 5,9% pour l'île). La catégorie sciences sociales, enseignement, administration publique et religion a connu la plus forte hausse en pourcentage (29,2%).

Les prestataires de l'assurance-emploi

- **Une forte augmentation du nombre de prestataires âgés de 55 à 64 ans** : entre 2000-2001 et 2006-2007, la moyenne mensuelle de leurs effectifs a bondi de 31,4% (contre 16% pour l'île).

Les prestataires de l'aide sociale et de la solidarité sociale

- **Une hausse du nombre de personnes seules prestataires de l'aide sociale** : contrairement à l'île où on assiste à une diminution de 10,7%, leurs effectifs ont augmenté de 4,2% depuis mars 2001.
- **Une baisse des prestataires de la solidarité sociale** : leur nombre a diminué de 6,7% entre mars 2001 et mars 2007 sur le territoire Rivière-des-Prairies, alors qu'il a augmenté de 2,4% sur l'ensemble de l'île.

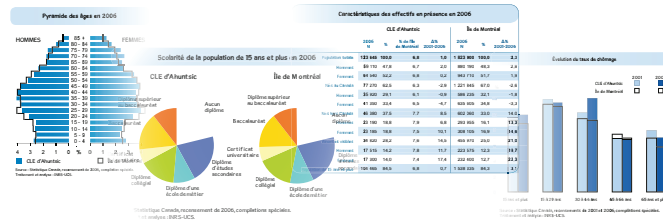
Les entreprises et les emplois

- **Une surreprésentation des établissements du grand secteur secondaire** : ils constituent plus du tiers des établissements sur le territoire Rivière-des-Prairies en juin 2007 (34,5% contre 13% pour l'île).
- **Beaucoup d'emplois dans le grand secteur des services publics** : le grand secteur des services publics rassemble 29,3% des emplois en 2006 sur le territoire Rivière-des-Prairies (contre 24,6% pour l'île), surtout dans les *soins de santé et assistance sociale* (18,1% contre 11,6% sur l'île).

SITUATION DES PERSONNES NÉES HORS CANADA OU DES PERSONNES ISSUES DES MINORITÉS VISIBLES

- **Un fort contraste des revenus selon le lieu de naissance chez les personnes issues des minorités visibles** : le revenu total médian de celles nées hors Canada est nettement supérieur à celui de l'île (20 013 \$ contre 15 947 \$), alors que le revenu médian de celles nées au Canada n'atteint que 12 551 \$ (contre 13 484 \$ pour l'île).
- **Un important contraste démographique entre les personnes nées au Canada et hors Canada** : sur le territoire Rivière-des-Prairies, 67,8% des personnes nées hors Canada sont âgées de 45 ans et plus, une part beaucoup plus importante que pour l'ensemble de l'île (49%). À l'inverse, chez les personnes nées au Canada, le groupe âgé de 15 à 44 ans prédomine, avec 62,5% des effectifs (contre 52,8% sur l'île).
- **Des indicateurs économiques peu favorables pour les personnes nées hors Canada** : en 2006, leurs taux d'activité et d'emploi sont bien inférieurs à ceux des personnes nées au Canada (respectivement 58,5% et 53,5% contre 69% et 64,6%) et leur taux de chômage est supérieur (8,5% contre 6,5%).
- **Une situation difficile pour les jeunes issus des minorités visibles nés au Canada** : ceux âgés de 15 à 29 ans affichent un taux de chômage supérieur à celui du même groupe nés hors Canada en 2006 sur le territoire Rivière-des-Prairies (15,3% contre 12,1%).

Les portraits socioéconomiques des territoires des centres locaux d'emploi de l'île de Montréal



25 documents à télécharger à l'adresse suivante : www.emploiquebec.net/montreal

● Synthèse pour l'île de Montréal

- Centre local d'emploi d'Ahuntsic
- Centre local d'emploi de Côte-des-Neiges
- Centre local d'emploi d'Hochelaga-Maisonneuve
 - Territoire d'Hochelaga-Maisonneuve
 - Territoire de Mercier
- Centre local d'emploi de LaSalle
 - Arrondissement de LaSalle
 - Territoire de Lachine
- Centre local d'emploi de Montréal-Nord
 - Arrondissement de Montréal-Nord
 - Territoire de Rivière-des-Prairies
- Centre local d'emploi de l'Ouest-de-l'Île
- Centre local d'emploi du Plateau-Mont-Royal
 - Territoire du Plateau-Mont-Royal
 - Territoire de Saint-Alexandre
- Centre local d'emploi de Pointe-aux-Trembles
- Centre local d'emploi de Pointe Saint-Charles
- Centre local d'emploi de Rosemont-Petite-Patrie
- Centre local d'emploi de Saint-Laurent
- Centre local d'emploi de Saint-Léonard
 - Arrondissement de Saint-Léonard
 - Territoire d'Anjou-Montréal-Est
- Centre local d'emploi de Saint-Michel
- Centre local d'emploi de Verdun



www.emploiquebec.net/montreal



www.uqs.inrs.ca