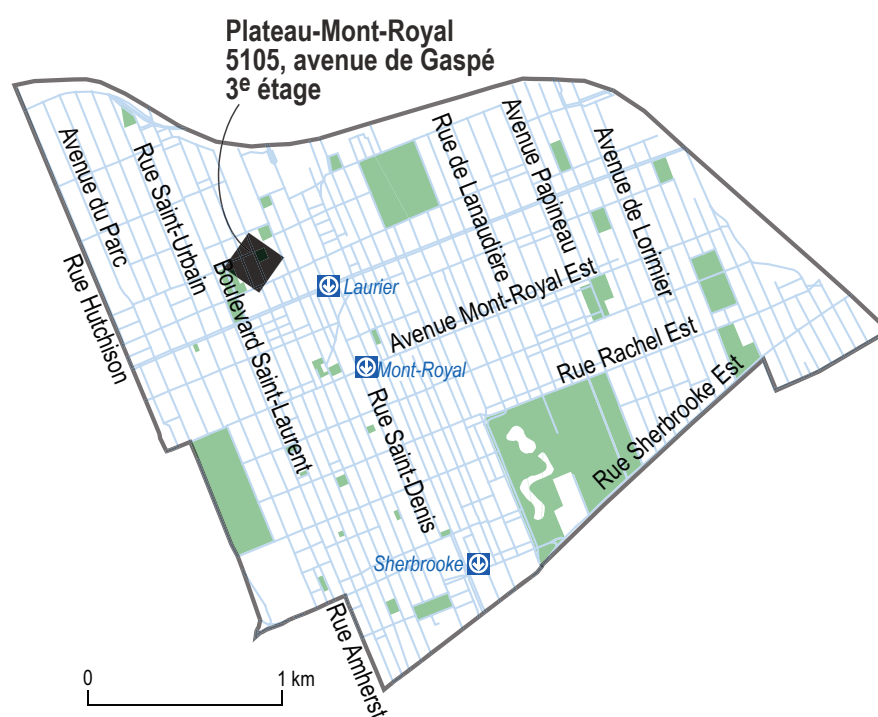


Synthèse des portraits socioéconomiques des territoires de CLE de l'île de Montréal Quartier Plateau-Mont-Royal



Équipe de recherche

Philippe Apparicio, professeur
Martin Gagnon, agent de recherche
Michèle T. Dicaire, agente de recherche
Paula Negron, agente de recherche
Elyse Massé, assistante de recherche
Cindy Rojas, technicienne en arts graphiques

Étude réalisée par le centre

Urbanisation Culture Société de
l'Institut national de la recherche scientifique

Pour la Direction régionale d'Emploi-Québec
de l'Île-de-Montréal
Daniel Lalonde, chargé de projet

Avril 2010

INSTITUT NATIONAL DE LA RECHERCHE SCIENTIFIQUE

Centre - Urbanisation Culture Société
385, rue Sherbrooke Est
Montréal (Québec) H2X 1E3

Téléphone : 514 499-4000
Télécopieur : 514 499-4065

www.ucs.inrs.ca

EMPLOI-QUÉBEC

Direction régionale d'Emploi-Québec de l'Île-de-Montréal
276, rue Saint-Jacques, mezzanine
Montréal (Québec) H2Y 1N3

Téléphone : 514 725-5221

www.emploiquebec.net/montreal

TABLE DES MATIÈRES

PARTICULARITÉS DU TERRITOIRE PAR RAPPORT À L'ÎLE DE MONTRÉAL	1	SITUATION DES PERSONNES NÉES HORS CANADA OU DES PERSONNES ISSUES DES MINORITÉS VISIBLES	3
CHANGEMENTS MAJEURS DEPUIS LE RECENSEMENT PRÉCÉDENT	1		
FAITS SAILLANTS DES GRANDES SECTIONS DU PORTRAIT DU TERRITOIRE	2		

NOTE

Ce document constitue une synthèse du Portrait socioéconomique du territoire du Centre local d'emploi du Plateau-Mont-Royal. Ce portrait contient des informations, définitions, notes et avertissements qu'il pourrait être souhaitable de consulter afin de prendre connaissance des particularités de certains thèmes d'analyse, groupes statistiques ou variables étudiées.

PARTICULARITÉS DU TERRITOIRE PAR RAPPORT À L'ÎLE DE MONTRÉAL

- **Une plus grande présence de personnes seules** : plus du quart de la population vit seule sur le territoire du quartier Plateau-Mont-Royal en 2006, soit beaucoup plus que sur l'île (27,9% contre 17,4%).
- **Un niveau de scolarité nettement plus élevé** : près de la moitié de la population possède une formation universitaire en 2006 (49,1% contre 31,8%), et une moindre proportion sont sans diplôme (13,2% contre 21,5%).
- **Un revenu supérieur chez les femmes** : le revenu total médian des femmes de 15 ans et plus sur le territoire du quartier Plateau-Mont-Royal dépasse celui de l'île par près de 2 500 \$ en 2005 (22 118 \$ contre 19 664 \$).
- **Une immigration provenant majoritairement de l'Europe** : plus de la moitié des effectifs de 15 ans et plus nés hors Canada proviennent de l'Europe (53,8% contre 33,6% sur l'île). Près du tiers sont nés en Europe occidentale et septentrionale (32,6% contre 9,6%), soit la plus forte proportion parmi les territoires de CLE de l'île en 2006, et en croissance de 23,4% depuis 2001 (contre 5,5% sur l'île).
- **Une faible présence des personnes issues des minorités visibles** : en 2006, la part des personnes issues des minorités visibles dans la population totale est deux fois moindre que celle de l'île (12,4% contre 25%).
- **Des emplois plus souvent associés aux arts, culture, sports et loisirs et aux sciences sociales, enseignement, administration publique et religion** : ces deux catégories professionnelles regroupent près du tiers des emplois en 2006 (respectivement 16,2% et 15,3% contre 5,5% et 10,7% sur l'île).

CHANGEMENTS MAJEURS DEPUIS LE RECENSEMENT PRÉCÉDENT

- **Une forte croissance des effectifs issus des minorités visibles** : depuis 2001, leur part de la population totale a augmenté davantage sur le territoire du quartier Plateau-Mont-Royal que sur l'ensemble de l'île (32% contre 21%), en particulier les effectifs féminins (43,6%).
- **Une hausse des personnes connaissant l'anglais mais pas le français** : leurs effectifs ont bondi de 23,4% depuis 2001, soit beaucoup plus que sur l'ensemble de l'île (1,6%). Cela dit, ils ne constituent toujours en 2006 que 6% de la population de 15 ans et plus, deux fois moins que sur l'île (11,5%).
- **Une forte baisse de la population immigrante arrivée avant 1991** : les effectifs arrivés entre 1961 et 1970 et entre 1981 et 1990 ont particulièrement diminué entre 2001 et 2006 (-31,7% et -20,4% respectivement contre -9,2% et -9% sur l'île).
- **Une croissance importante pour le groupe des Noirs** : il est en forte progression de 88,7% depuis 2001 sur le territoire du quartier Plateau-Mont-Royal, soit cinq fois plus que sur l'ensemble de l'île (17,1%).
- **Une forte baisse des prestataires à l'aide sociale durant 1 à 4 ans** : les prestataires à l'aide durant 1 à 2 ans et de 2 à 4 ans ont vu leurs effectifs diminuer respectivement de 32,9% et 26,8% entre mars 2001 et mars 2007, bien davantage que sur l'île (-10,1% et -3,2%).

FAITS SAILLANTS DES GRANDES SECTIONS DU PORTRAIT DU TERRITOIRE

Population

- **Une légère diminution de la population totale** : le territoire du quartier Plateau-Mont-Royal est l'un des rares territoires de CLE de l'île où la population a diminué entre 2001 et 2006 (-0,9% contre une hausse de 2,2% pour l'île).
- **Une grande part de la population âgée de 15 à 29 ans** : cette cohorte regroupe toujours un peu moins du tiers des effectifs de 15 ans et plus en 2006 (31,3% contre 25,2% pour l'île), malgré une baisse de 5,3% depuis 2001 (contre une hausse de 2,6% pour l'île).

Les personnes nées hors Canada ou issues des minorités visibles

- **Des personnes nées hors Canada relativement peu présentes** : en 2006, un peu plus du quart de la population totale est née hors Canada sur le territoire du quartier Plateau-Mont-Royal, soit moins que sur l'île de Montréal (26,4% contre 33%).
- **Une hausse marquée des personnes originaires de l'Afrique subsaharienne** : entre 2001 et 2006, ce groupe affiche la plus forte croissance parmi les effectifs de la population de 15 ans et plus née hors Canada (73,5% contre 28,2% sur l'île). Ces personnes demeurent toutefois peu présentes sur le territoire du quartier Plateau-Mont-Royal (4,5% contre 4,6%).
- **Une forte présence des Latino-Américains dans la population issue des minorités visibles** : ils constituent en 2006 le quart des personnes de 15 ans et plus issues des minorités visibles, soit le double de l'île (24% contre 12,8%).

Marché du travail

- **Des indicateurs économiques favorables** : le taux d'emploi de la population de 15 ans et plus sur le territoire du quartier Plateau-Mont-Royal est très supérieur à celui de l'île en 2006 (70% contre 58%) et le taux de chômage est plus faible (7,5% contre 8,8%).
- **Une forte baisse des personnes occupées dans le secteur de la fabrication** : les effectifs ont chuté de près du quart sur le territoire du quartier Plateau-Mont-Royal depuis 2001 (-23,7% contre -22,1% pour l'île).

Les prestataires de l'assurance-emploi

- **Une chute du quart du nombre de prestataires de l'assurance-emploi** : le nombre mensuel moyen de prestataires a diminué de 25,3% entre les périodes 2000-2001 et 2006-2007 sur le territoire du quartier Plateau-Mont-Royal, une baisse trois fois plus importante que sur l'île de Montréal (-6,9%).

Les prestataires de l'aide sociale et de la solidarité sociale

- **Une baisse considérable du nombre de prestataires de l'aide sociale** : leurs effectifs ont décliné de 29,2% entre mars 2001 et mars 2007 (contre -13,3% sur l'île), en particulier ceux des femmes qui ont diminué deux fois plus que sur l'île (-34% contre -15,9%).

- **Les deux tiers des prestataires de l'aide sociale nés au Canada** : ils constituent 67,1% des effectifs en mars 2007, une part beaucoup plus élevée que celle observée sur l'ensemble de l'île (46,7%).
- **Moins de prestataires de la solidarité sociale** : contrairement à l'île de Montréal, où l'on observe entre mars 2001 et mars 2007 une hausse de 2,4% des effectifs, ceux résidant sur le territoire du quartier Plateau-Mont-Royal ont décliné de 7,8%.

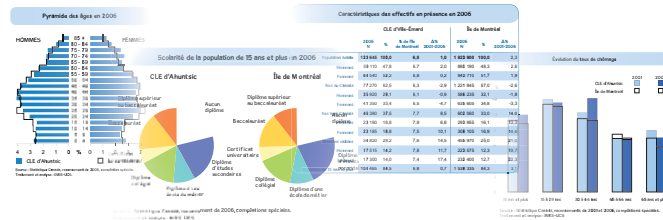
Les entreprises et les emplois

- **Une concentration des établissements dans le grand secteur des services à la consommation** : ce grand secteur prédomine avec près de la moitié des établissements, soit davantage que sur l'île (48,6% contre 41,4%). Un cinquième des établissements relèvent des secteurs de l'hébergement et des services de restauration ou des arts, spectacles et loisirs (respectivement 14% et 5,1% contre 8,1% et 1,8% pour l'île).
- **Un cinquième des emplois dans le secteur des autres services à la consommation** : ce secteur compte pour 21,5% des emplois sur le territoire du quartier Plateau-Mont-Royal en 2006, une part près de deux fois plus élevée que celle de l'île (12,1%).

SITUATION DES PERSONNES NÉES HORS CANADA OU DES PERSONNES ISSUES DES MINORITÉS VISIBLES

- **Des revenus plus faibles pour les personnes nées hors Canada** : leur revenu total médian est inférieur de près de 6 200 \$ à celui des personnes nées au Canada sur le territoire du quartier Plateau-Mont-Royal (19 351 \$ contre 25 538 \$), un écart un peu moins grand que celui observé sur l'île de Montréal (25 561 \$ contre 18 183 \$).
- **Un tiers de la population vivant sous les seuils de faible revenu née hors Canada** : en 2005, la part des personnes vivant sous les seuils de faible revenu définis par Statistique Canada qui sont nées hors Canada est inférieure à celle de l'île (33,4% contre 47,9%).
- **Un niveau de scolarité plus contrasté dans la population née hors Canada** : 16,6% des effectifs sont sans diplôme en 2006, mais la majorité possède une formation universitaire (52,1%), des proportions plus élevées que celles observées dans la population née au Canada (respectivement 11,9% et 48%).
- **Une situation difficile sur le marché du travail pour les 45 à 64 ans issus des minorités visibles** : ils affichent un taux de chômage de 15,4%, le seul groupe d'âge pour lequel il est plus élevé que celui de leurs homologues de l'île (12,4%). De même, leur taux d'emploi est inférieur à celui de l'île (59,1% contre 62,6%), surtout chez les femmes (50,8% contre 55%).
- **Une forte baisse des prestataires de l'aide sociale nés hors Canada** : leurs effectifs ont chuté de 21,2% entre mars 2001 et mars 2007, une diminution sept fois supérieure à celle de l'île de Montréal (-3%).

Les portraits socioéconomiques des territoires des centres locaux d'emploi de l'île de Montréal



33 documents à télécharger à l'adresse suivante : www.emploiquebec.net/montreal

• Synthèse pour l'île de Montréal

- Centre local d'emploi d'Ahuntsic
 - Territoire d'Ahuntsic
 - Territoire de Fleury
- Centre local d'emploi de Côte-des-Neiges
 - Territoire de Côte-des-Neiges
 - Territoire de Notre-Dame-de-Grâce
- Centre local d'emploi d'Hochelaga-Maisonnette
 - Territoire d'Hochelaga-Maisonnette
 - Territoire de Mercier
- Centre local d'emploi de LaSalle
 - Arrondissement de LaSalle
 - Territoire de Lachine
- Centre local d'emploi de Montréal-Nord
 - Arrondissement de Montréal-Nord
 - Territoire de Rivière-des-Prairies
- Centre local d'emploi de l'Ouest-de-l'Île
- Centre local d'emploi du Plateau-Mont-Royal
 - Territoire du Plateau-Mont-Royal
 - Quartier du Plateau-Mont-Royal
 - Territoire de Sainte-Marie-Centre-Sud
 - Territoire de Saint-Alexandre
- Centre local d'emploi de Pointe-aux-Trembles
- Centre local d'emploi de Pointe Saint-Charles
 - Territoire de Pointe Saint-Charles
 - Territoire de Ville-Émard
- Centre local d'emploi de Rosemont-Petite-Patrie
- Centre local d'emploi de Saint-Laurent
- Centre local d'emploi de Saint-Léonard
 - Arrondissement de Saint-Léonard
 - Territoire d'Anjou-Montréal-Est
- Centre local d'emploi de Saint-Michel
- Centre local d'emploi de Verdun