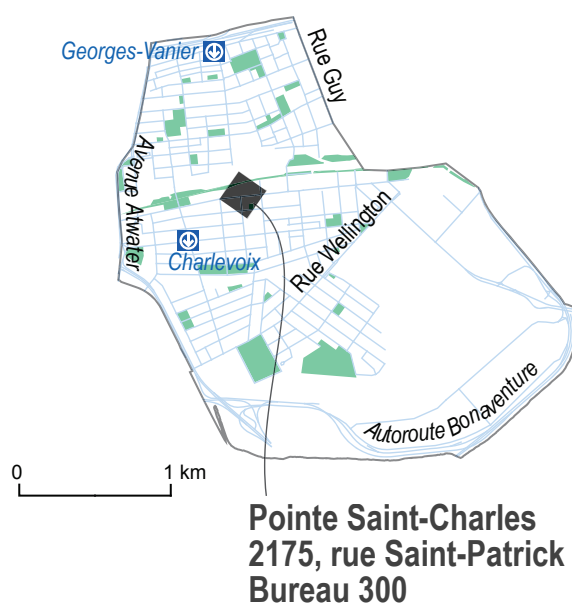


# Synthèse des portraits socioéconomiques des territoires de CLE de l'île de Montréal Territoire Pointe Saint-Charles



## Équipe de recherche

Philippe Apparicio, professeur  
Martin Gagnon, agent de recherche  
Anne-Marie Séguin, professeure  
Paula Negron, agente de recherche  
Elyse Massé, assistante de recherche  
Maïa Leclerc, assistante de recherche  
Michèle T. Dicaire, agente de recherche  
Annie Fontaine, assistante de recherche  
Cindy Rojas, technicienne en arts graphiques

## Étude réalisée par le centre

Urbanisation Culture Société de  
l'Institut national de la recherche scientifique

Pour la Direction régionale d'Emploi-Québec  
de l'Île-de-Montréal

Daniel Lalonde, chargé de projet  
Philippe Sauvé, chargé de projet

Avril 2010

## INSTITUT NATIONAL DE LA RECHERCHE SCIENTIFIQUE

Centre - Urbanisation Culture Société  
385, rue Sherbrooke Est  
Montréal (Québec) H2X 1E3

Téléphone : 514 499-4000  
Télécopieur : 514 499-4065

[www.ucs.inrs.ca](http://www.ucs.inrs.ca)

## EMPLOI-QUÉBEC

Direction régionale d'Emploi-Québec de l'Île-de-Montréal  
276, rue Saint-Jacques, mezzanine  
Montréal (Québec) H2Y 1N3

Téléphone : 514 725-5221

[www.emploiquebec.net/montreal](http://www.emploiquebec.net/montreal)

## TABLE DES MATIÈRES

PARTICULARITÉS DU TERRITOIRE PAR RAPPORT À L'ÎLE DE MONTRÉAL	1	SITUATION DES PERSONNES NÉES HORS CANADA OU DES PERSONNES ISSUES DES MINORITÉS VISIBLES	3
CHANGEMENTS MAJEURS DEPUIS LE RECENSEMENT PRÉCÉDENT	1		
FAITS SAILLANTS DES GRANDES SECTIONS DU PORTRAIT DU TERRITOIRE	2		

## NOTE

Ce document constitue une synthèse du Portrait socioéconomique du territoire Pointe Saint-Charles du Centre local d'emploi de Pointe Saint-Charles. Ce portrait contient des informations, définitions, notes et avertissements qu'il pourrait être souhaitable de consulter afin de prendre connaissance des particularités de certains thèmes d'analyse, groupes statistiques ou variables étudiées.

## PARTICULARITÉS DU TERRITOIRE PAR RAPPORT À L'ÎLE DE MONTRÉAL

- **Une population moins scolarisée** : en 2006, elle est composée d'une part plus élevée de non-diplômés (27,9% contre 21,5% pour l'île) et d'une part plus faible de personnes détenant une formation universitaire (28,6% contre 31,8%).
- **Un revenu inférieur** : le revenu total médian de la population de 15 ans et plus sur le territoire Pointe Saint-Charles est plus faible que celui de l'île (17 726 \$ contre 22 212 \$). Plus de la moitié des hommes gagnent moins de 20 000 \$ en 2005, une proportion rarement atteinte parmi les territoires de CLE de l'île (18 886 \$ contre 25 669 \$).
- **Près de la moitié des ménages sous les seuils de faible revenu** : 48,4% d'entre eux vivent sous les seuils de faible revenu définis par Statistique Canada, beaucoup plus que sur l'île (32,3%). Ajoutons qu'une nette majorité des personnes vivant seules se situent sous les seuils de faibles revenus (respectivement 58,7% contre 44,5% sur l'île), et que leur revenu médian est le plus faible parmi tous les territoires de CLE de l'île (16 824 \$ contre 23 780 \$).
- **Une plus forte présence des Noirs dans la population issue des minorités visibles** : ils représentent 39,2% des effectifs sur le territoire Pointe Saint-Charles en 2006, soit bien plus que sur l'île (27,6%).
- **Une progression plus importante des effectifs en provenance de l'Asie** : ils se sont accrus de 42,2% depuis 2001, plus du double de l'île (17,4%), et constituent 35% des effectifs nés hors Canada sur le territoire Pointe Saint-Charles en 2006 (29,9% pour l'île).

## CHANGEMENTS MAJEURS DEPUIS LE RECENSEMENT PRÉCÉDENT

- **Une importante croissance du nombre de familles** : leurs effectifs ont augmenté de 10% depuis 2001 (contre 1,9% pour l'île). Les familles avec conjoint se sont accrues de 11,6%, mais elles demeurent bien moins présentes que sur l'île en 2006 (67,1% des familles contre 79,3%).
- **Une hausse remarquable du revenu des femmes** : le revenu total médian des femmes a crû de 23,2% entre 2000 et 2005, un sommet parmi les territoires de CLE de l'ensemble de l'île (15,6%). Le revenu total médian des hommes a quant à lui peu changé durant la période (2,4% contre 6,7%).
- **Une croissance prononcée des 45 à 64 ans chez les personnes nées hors Canada et celles issues des minorités visibles** : leurs effectifs ont respectivement augmenté de 52,4 % et 55,5% entre 2001 et 2006 (contre 10,4% et 28,9% pour l'île).
- **Une augmentation du nombre de personnes appartenant aux groupes des Sud-Asiatiques et des Noirs** : ces deux groupes de personnes issues des minorités visibles, déjà très présents sur le territoire Pointe Saint-Charles, affichent des hausses respectives de 79,7% et 26,9% depuis 2001 (contre 16,5% et 17,1% sur l'île).
- **Des variations importantes du nombre de chômeurs selon l'âge** : depuis 2001, le nombre de chômeurs âgés de 15 à 29 ans a augmenté de 45,5%, tandis que les effectifs des 30 à 44 ans ont décliné de 30,8%. Il en résulte que le taux de chômage des premiers a grimpé de 2,3 points et celui des seconds a diminué de 4,6 points (contre respectivement -0,3 et -0,2 point pour l'île).
- **De fortes hausses des personnes occupées dans les services à la consommation et les services publics** : depuis 2001, les effectifs des résidents travaillant dans ces secteurs d'activité ont connu des hausses respectives de 31,5% et 30% (contre 10,6% et 12,2% sur l'île).

## FAITS SAILLANTS DES GRANDES SECTIONS DU PORTRAIT DU TERRITOIRE

### Population

- **Une croissance de la population totale** : celle-ci a augmenté de 6,8% entre 2001 et 2006 sur le territoire Pointe Saint-Charles, particulièrement la population de 15 ans et plus (9,9%), soit des hausses plus marquées que celles de l'île (respectivement 2,3% et 3,1%).
- **Davantage de personnes ne connaissant que l'anglais** : près d'un cinquième de la population sur le territoire Pointe Saint-Charles a déclaré ne connaître que l'anglais en 2006 (18% contre 11,5% sur l'île), en hausse de 12,5% (contre seulement 1,6% sur l'île).

### Les personnes nées hors Canada ou issues des minorités visibles

- **Une forte présence des personnes issues des minorités visibles** : en 2006, le tiers de la population totale est issue des minorités visibles sur le territoire Pointe Saint-Charles, soit nettement plus que sur l'île de Montréal (33,9% contre 25%).
- **Une hausse considérable des effectifs de la population totale née hors Canada** : bien qu'ils aient augmenté deux fois plus sur le territoire Pointe Saint-Charles que sur l'ensemble de l'île depuis 2001 (28,2% contre 14%), ils demeurent proportionnellement un peu moins présents que sur l'île (30,2% contre 33%).

### Marché du travail

- **Des indicateurs économiques peu favorables** : le taux d'emploi sur le territoire Pointe Saint-Charles est inférieur à celui de l'île en 2006 (53,3% contre 58%), bien qu'il soit en hausse de 3,7 points depuis 2001, et le taux de chômage est bien supérieur (11,9% contre 8,8%).
- **Une diminution des personnes occupées dans les secteurs fabrication et transport et communication** : on assiste à des baisses respectives de 12,2% et 11,2% des effectifs occupés dans ces secteurs entre 2001 et 2006 (contre -22,1% et -1,7% pour l'île).
- **Une croissance des personnes occupées en sciences sociales, enseignement, administration publique et religion** : les effectifs appartenant à cette catégorie professionnelle ont bondi de 70,5% entre 2001 et 2006 (18,8% pour l'île), particulièrement chez les hommes (89,4% contre 14% pour l'île).

### Les prestataires de l'assurance-emploi

- **Une baisse sensible des prestataires de l'assurance-emploi ayant des compétences de niveau intermédiaire** : les effectifs mensuels moyens ont chuté de 26,2% entre les périodes 2000-2001 et 2006-2007 sur le territoire Pointe Saint-Charles, une diminution plus marquée que celle observée sur l'île (-16,9%).

### Les prestataires de l'aide sociale et de la solidarité sociale

- **Une diminution du nombre de prestataires de l'aide sociale** : leurs effectifs ont chuté de 24,3% sur le territoire Pointe Saint-Charles entre mars 2001 et mars 2007, une baisse plus prononcée que celle de l'île (-13,3%).

- **Une part importante de prestataires dont la durée consécutive à l'aide sociale est de 10 ans et plus** : ils sont deux fois plus présents que sur l'île en mars 2007 (30,6% contre 16,6%), et leurs effectifs se sont accrus de 3,1% entre mars 2001 et mars 2007 (contre 1,2% pour l'île).
- **Une forte diminution du nombre de prestataires de la solidarité sociale âgés de 30 à 44 ans** : leurs effectifs ont décru de 29,3% depuis mars 2001 sur le territoire Pointe Saint-Charles (contre -19,1% sur l'île).

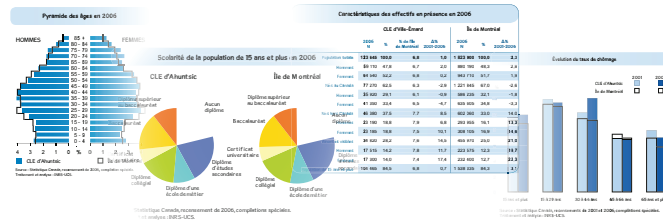
## Les entreprises et les emplois

- **Plus du quart des établissements œuvrant dans le secteur des services aux entreprises** : ce secteur regroupe 26,9% des établissements sur le territoire Pointe Saint-Charles en juin 2007 (contre 20,1% sur l'île).
- **Des emplois dans la fabrication et les services aux entreprises** : en 2006, ces secteurs accaparent respectivement 16,4% et 15,1% des emplois sur le territoire Pointe Saint-Charles, soit un peu plus que sur l'île (13,6% et 13,8%).

## SITUATION DES PERSONNES NÉES HORS CANADA OU DES PERSONNES ISSUES DES MINORITÉS VISIBLES

- **Une forte majorité de personnes issues des minorités visibles appartenant aux groupes des Noirs et des Sud-Asiatiques** : avec respectivement 39,2% et 21,2% des effectifs, ces deux groupes rassemblent 60,4% des effectifs sur le territoire Pointe Saint-Charles en 2006 (contre 40,4% pour l'île).
- **Des revenus plus faibles pour les personnes nées au Canada issues des minorités visibles** : leur revenu total médian est inférieur de plus de 7 700 \$ à celui de l'ensemble des personnes nées au Canada (11 332 \$ contre 19 049 \$) et de plus de 2 100 \$ à celui de leurs homologues de l'île (13 484 \$).
- **Des personnes nées hors Canada plus scolarisées que celles nées au Canada** : elles possèdent plus souvent une formation universitaire (35,9% contre 24,8%), et sont proportionnellement moins nombreuses à ne détenir aucun diplôme (20,5% contre 31,8%).
- **Un chômage très élevé chez les jeunes nés hors Canada** : le taux de chômage des jeunes âgés de 15 à 29 ans nés hors Canada est plus du double de celui des jeunes du même âge nés au Canada (28,4% contre 13,2%).
- **Une baisse du nombre de prestataires de l'aide sociale nés hors Canada** : en baisse de 3% pour l'ensemble de l'île depuis mars 2001, leurs effectifs ont chuté de 15,9% sur le territoire Pointe Saint-Charles.

# Les portraits socioéconomiques des territoires des centres locaux d'emploi de l'île de Montréal



## 33 documents à télécharger à l'adresse suivante : [www.emploiquebec.net/montreal](http://www.emploiquebec.net/montreal)

### • Synthèse pour l'île de Montréal

- Centre local d'emploi d'Ahuentsic
  - Territoire d'Ahuentsic
  - Territoire de Fleury
- Centre local d'emploi de Côte-des-Neiges
  - Territoire de Côte-des-Neiges
  - Territoire de Notre-Dame-de-Grâce
- Centre local d'emploi d'Hochelaga-Maisonnette
  - Territoire d'Hochelaga-Maisonnette
  - Territoire de Mercier
- Centre local d'emploi de LaSalle
  - Arrondissement de LaSalle
  - Territoire de Lachine
- Centre local d'emploi de Montréal-Nord
  - Arrondissement de Montréal-Nord
  - Territoire de Rivière-des-Prairies
- Centre local d'emploi de l'Ouest-de-l'Île
- Centre local d'emploi du Plateau-Mont-Royal
  - Territoire du Plateau-Mont-Royal
  - Quartier du Plateau-Mont-Royal
  - Territoire de Sainte-Marie-Centre-Sud
  - Territoire de Saint-Alexandre
- Centre local d'emploi de Pointe-aux-Trembles
- Centre local d'emploi de Pointe Saint-Charles
  - Territoire de Pointe Saint-Charles
  - Territoire de Ville-Émard
- Centre local d'emploi de Rosemont-Petite-Patrie
- Centre local d'emploi de Saint-Laurent
- Centre local d'emploi de Saint-Léonard
  - Arrondissement de Saint-Léonard
  - Territoire d'Anjou-Montréal-Est
- Centre local d'emploi de Saint-Michel
- Centre local d'emploi de Verdun