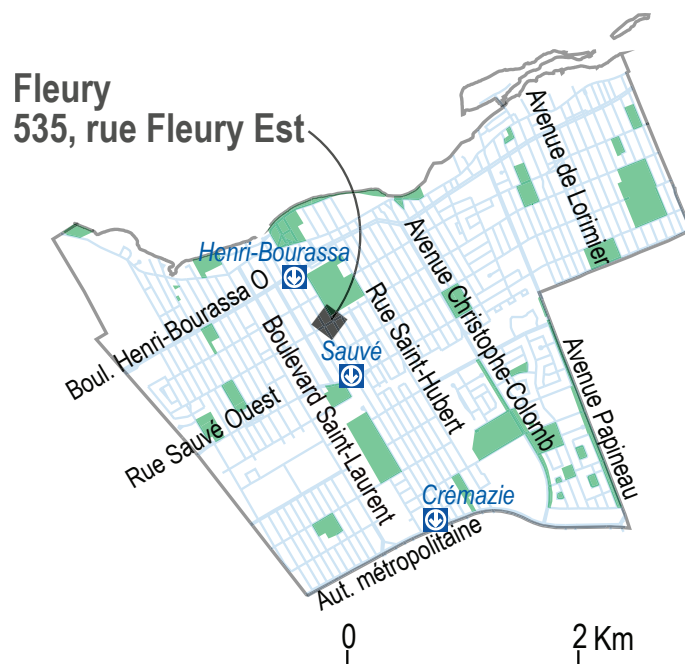


# Synthèse des portraits socioéconomiques des territoires de CLE de l'île de Montréal Territoire Fleury



## Équipe de recherche

Philippe Apparicio, professeur  
Martin Gagnon, agent de recherche  
Anne-Marie Séguin, professeure  
Paula Negron, agente de recherche  
Elyse Massé, assistante de recherche  
Maïa Leclerc, assistante de recherche  
Michèle T. Dicaire, agente de recherche  
Annie Fontaine, assistante de recherche  
Cindy Rojas, technicienne en arts graphiques

## Étude réalisée par le centre

Urbanisation Culture Société de  
l'Institut national de la recherche scientifique

Pour la Direction régionale d'Emploi-Québec  
de l'Île-de-Montréal

Daniel Lalonde, chargé de projet  
Philippe Sauvé, chargé de projet

Avril 2010

## INSTITUT NATIONAL DE LA RECHERCHE SCIENTIFIQUE

Centre - Urbanisation Culture Société  
385, rue Sherbrooke Est  
Montréal (Québec) H2X 1E3

Téléphone : 514 499-4000  
Télécopieur : 514 499-4065

[www.ucs.inrs.ca](http://www.ucs.inrs.ca)

## EMPLOI-QUÉBEC

Direction régionale d'Emploi-Québec de l'Île-de-Montréal  
276, rue Saint-Jacques, mezzanine  
Montréal (Québec) H2Y 1N3

Téléphone : 514 725-5221

[www.emploiquebec.net/montreal](http://www.emploiquebec.net/montreal)

## TABLE DES MATIÈRES

PARTICULARITÉS DU TERRITOIRE PAR RAPPORT À L'ÎLE DE MONTRÉAL	1	SITUATION DES PERSONNES NÉES HORS CANADA OU DES PERSONNES ISSUES DES MINORITÉS VISIBLES	3
CHANGEMENTS MAJEURS DEPUIS LE RECENSEMENT PRÉCÉDENT	1		
FAITS SAILLANTS DES GRANDES SECTIONS DU PORTRAIT DU TERRITOIRE	2		

## NOTE

Ce document constitue une synthèse du Portrait socioéconomique du territoire Fleury du Centre local d'emploi d'Ahuntsic. Ce portrait contient des informations, définitions, notes et avertissements qu'il pourrait être souhaitable de consulter afin de prendre connaissance des particularités de certains thèmes d'analyse, groupes statistiques ou variables étudiées.

## PARTICULARITÉS DU TERRITOIRE PAR RAPPORT À L'ÎLE DE MONTRÉAL

- **Une part supérieure de personnes vivant seules** : celles-ci constituent 21,3% de la population totale en 2006, contre 17,4% sur l'île. La croissance des effectifs depuis 2001 est toutefois légèrement moindre que pour l'île (3,4% contre 4,6%).
- **Un revenu médian supérieur** : le revenu total médian de la population de 15 ans et plus sur le territoire Fleury surpasse celui de l'île (24 140 \$ contre 22 212 \$).
- **Une augmentation du nombre de chômeurs** : leurs effectifs sont en hausse de 3,2%, alors qu'ils ont faiblement diminué sur l'île (-0,6%). Cela dit, le taux de chômage sur le territoire Fleury est égal à celui observé sur l'île en 2006 (8,8%).
- **De légers déclin dans la construction et les services aux entreprises** : ces secteurs ont respectivement perdu 0,5% et 1,5% de leurs effectifs depuis 2001, alors qu'ils ont crû de 16,4% et 11,5% sur l'ensemble de l'île.
- **Une forte présence des établissements de fabrication de vêtement, de produits en cuir et de produits analogues** : ce sous-secteur rassemble 8,5% des établissements en juin 2007, soit six fois plus que sur l'île (1,3%). De fait, le territoire Fleury concentre à lui seul plus du quart des établissements de ce type de l'ensemble de l'île.

## CHANGEMENTS MAJEURS DEPUIS LE RECENSEMENT PRÉCÉDENT

- **Le groupe des personnes âgées de 30 à 44 ans de plus en plus nées hors Canada** : les effectifs nés hors Canada se sont accrus de 26,8% depuis 2001 (contre 17,5% sur l'île), alors que ceux nés au Canada ont chuté de 21,2% (contre -15,4% pour l'île).
- **Une diminution du nombre de jeunes chômeurs** : les chômeurs âgés de 15 et 29 ans ont diminué de façon beaucoup plus importante que sur l'île depuis 2001 (-10,4% contre -0,8%). À l'inverse, on observe une forte augmentation du nombre de ceux âgés de 45 à 64 ans (21,5% contre 7,3%).
- **Une forte augmentation du nombre de femmes de 30 à 44 ans inactives** : leurs effectifs ont bondi de moitié depuis 2001, quatre fois plus que sur l'ensemble de l'île (52% contre 12,8%). Il en résulte que leur taux d'activité a décliné de 6,7 points durant la période (contre une hausse de 1,4 point pour l'île), la plus forte baisse pour ce groupe parmi les territoires de CLE de l'île.
- **Une chute du nombre de travailleurs dans le domaine de la gestion** : les effectifs relevant de cette catégorie professionnelle ont décliné de 15,1% depuis 2001 sur le territoire Fleury, beaucoup plus que sur l'île (-2,8%).

## FAITS SAILLANTS DES GRANDES SECTIONS DU PORTRAIT DU TERRITOIRE

### Population

- **Un niveau de scolarité comparable à celui de l'île** : le cinquième de la population du territoire Fleury ne possède aucun diplôme (20,5% contre 21,3% sur l'île) et près du tiers ont une formation universitaire (32,9% contre 31,8%).
- **Une plus grande part de personnes âgées parmi les personnes à faible revenu** : 21,4% des effectifs vivant sous les seuils de faible revenu définis par Statistique Canada en 2005 sont âgés de 65 ans et plus (contre 17,3% sur l'île), dont 28,6% chez les femmes (22,3%).

### Les personnes nées hors Canada ou issues des minorités visibles

- **De faibles revenus pour les personnes issues des minorités visibles nées au Canada** : leur revenu médian est largement en deçà de celui de leurs homologues de l'île (11 576 \$ contre 13 484 \$). Les hommes affichent d'ailleurs sur le territoire Fleury le plus faible revenu médian pour ce groupe parmi tous les territoires de CLE de l'île (9 697 \$ contre 13 485 \$ sur l'île).
- **Une population provenant d'Afrique en forte croissance** : les effectifs nés en Afrique se sont accrus de 65,2% depuis 2001 (contre 37,2% pour l'île), et ils occupent en 2006 le second rang parmi les personnes nées hors Canada derrière ceux provenant de l'Europe (respectivement 22,3% et 31,7% contre 15% et 33,6% sur l'île).
- **Une forte présence des Noirs et Arabes-Asiatiques occidentaux dans la population issue des minorités visibles** : ils constituent respectivement 32,4% et 24,5% des effectifs sur le territoire Fleury en 2006, contre 27,6% et 18,4% sur l'île.

### Marché du travail

- **Un taux d'emploi élevé chez les 30 à 44 ans** : malgré une baisse de 3,5 points depuis 2001 (0,1 point sur l'île), leur taux d'emploi demeure supérieur à celui des autres groupes d'âge sur le territoire Fleury et à celui de leurs homologues de l'île (76,4% contre 75,8%).
- **Une surreprésentation du grand secteur des services publics** : celui-ci emploie 29,8% de la population occupée du territoire Fleury (23,8% sur l'île), dont 6,2% pour les *administrations publiques* et 13,4% pour les *soins de santé et assistance sociale* (contre respectivement 3,9% et 11,3% sur l'île).

### Les prestataires de l'assurance-emploi

- **Une baisse du nombre de prestataires de l'assurance-emploi** : entre 2000-2001 et 2006-2007, les effectifs mensuels moyens ont diminué de 9,8%, dont -18,8% chez les femmes. Ces baisses sont supérieures à celles observées sur l'île de Montréal (respectivement -6,9% et -12,9%).

### Les prestataires de l'aide sociale et de la solidarité sociale

- **Une diminution du nombre de prestataires de l'aide sociale** : entre mars 2001 et mars 2007, leur nombre a diminué de 7,9% sur le territoire Fleury, soit moins que sur l'ensemble de l'île (-13,3%).

- **Une croissance des couples prestataires de l'aide sociale** : contrairement à ce que l'on observe sur l'île, on retrouve sur le territoire Fleury un plus grand nombre de couples prestataires, avec et sans enfants, en mars 2007 qu'en mars 2001 (respectivement 18,3% et 6% contre -4,7% et -23,3%).
- **Une hausse du nombre de prestataires à l'aide sociale durant 1 à 4 ans** : les effectifs dont la durée consécutive à l'aide est de 1 à 2 ans et de 2 à 4 ans ont respectivement crû de 1,2% et 2,4% depuis mars 2001 (contre -10,1% et -3,2% pour l'île).

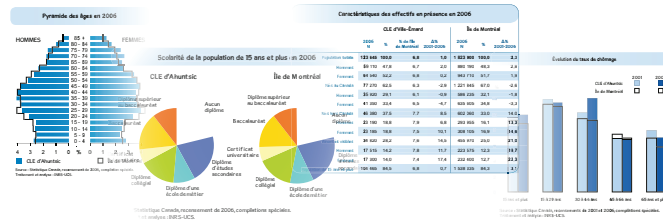
## Les entreprises et les emplois

- **Un nombre important d'emplois dans le secteur des administrations publiques** : ils constituent 9,7% des emplois en juin 2007, soit deux fois plus que sur l'île (4,9%).

## SITUATION DES PERSONNES NÉES HORS CANADA OU DES PERSONNES ISSUES DES MINORITÉS VISIBLES

- **Un revenu peu élevé chez les personnes nées hors Canada** : leur revenu médian est inférieur de plus de 12 000 \$ à celui des personnes nées au Canada en 2005 (17 120 \$ contre 29 353 \$).
- **Des personnes nées hors Canada moins scolarisées que leurs homologues de l'île** : contrairement à ce que l'on observe sur l'île, le nombre de celles ne détenant aucun diplôme surpasse celui de celles qui possèdent une formation universitaire en 2006 (respectivement 31,4% et 28,6% contre 35,7% et 23,5% pour l'île).
- **Des indicateurs économiques défavorables pour les personnes nées hors Canada** : en 2006, leur taux d'emploi est nettement plus faible que celui des personnes nées au Canada (49,8% contre 61,3%), et leur taux de chômage est plus du triple (17,1% contre 5,2%). Les effectifs des chômeurs nés hors Canada se sont d'ailleurs accrus de 15,4% depuis 2001 (contre -10,4% pour l'île).
- **Un niveau de chômage relativement peu élevé chez les jeunes issus des minorités visibles nés au Canada** : leur taux de chômage sur le territoire Fleury est deux fois moindre que celui de celles nées hors Canada (11,2% contre 26,4%), et il est inférieur à celui de leurs homologues de l'île (14%).

# Les portraits socioéconomiques des territoires des centres locaux d'emploi de l'île de Montréal



33 documents à télécharger à l'adresse suivante : [www.emploiquebec.net/montreal](http://www.emploiquebec.net/montreal)

## • Synthèse pour l'île de Montréal

- Centre local d'emploi d'Ahuentsic
  - Territoire d'Ahuentsic
  - Territoire de Fleury
- Centre local d'emploi de Côte-des-Neiges
  - Territoire de Côte-des-Neiges
  - Territoire de Notre-Dame-de-Grâce
- Centre local d'emploi d'Hochelaga-Maisonnette
  - Territoire d'Hochelaga-Maisonnette
  - Territoire de Mercier
- Centre local d'emploi de LaSalle
  - Arrondissement de LaSalle
  - Territoire de Lachine
- Centre local d'emploi de Montréal-Nord
  - Arrondissement de Montréal-Nord
  - Territoire de Rivière-des-Prairies
- Centre local d'emploi de l'Ouest-de-l'Île
- Centre local d'emploi du Plateau-Mont-Royal
  - Territoire du Plateau-Mont-Royal
  - Quartier du Plateau-Mont-Royal
  - Territoire de Sainte-Marie-Centre-Sud
  - Territoire de Saint-Alexandre
- Centre local d'emploi de Pointe-aux-Trembles
- Centre local d'emploi de Pointe Saint-Charles
  - Territoire de Pointe Saint-Charles
  - Territoire de Ville-Émard
- Centre local d'emploi de Rosemont-Petite-Patrie
- Centre local d'emploi de Saint-Laurent
- Centre local d'emploi de Saint-Léonard
  - Arrondissement de Saint-Léonard
  - Territoire d'Anjou-Montréal-Est
- Centre local d'emploi de Saint-Michel
- Centre local d'emploi de Verdun