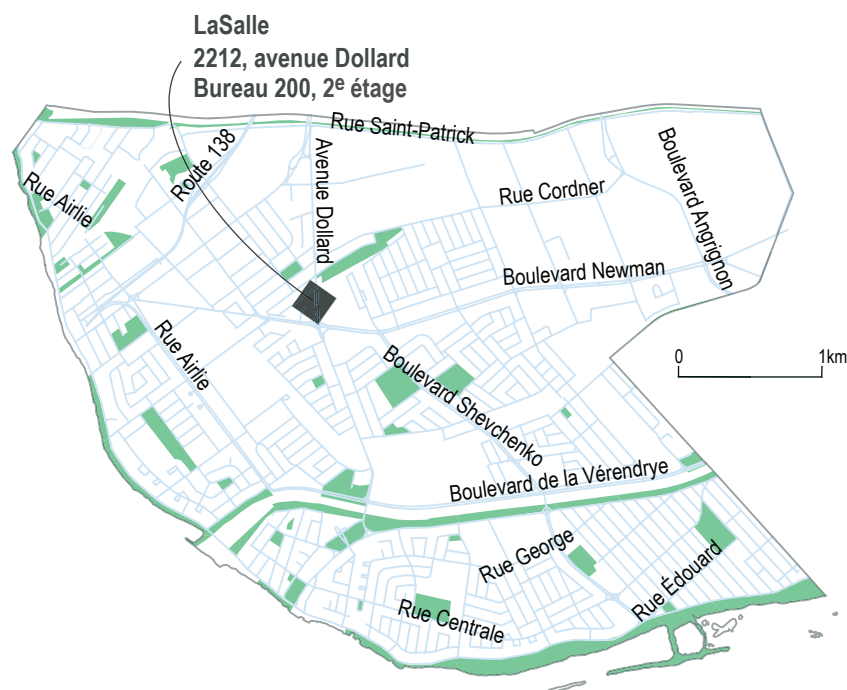


Synthèse des portraits socioéconomiques des territoires de CLE de l'île de Montréal Arrondissement de LaSalle



Équipe de recherche

Philippe Apparicio, professeur
Martin Gagnon, agent de recherche
Elyse Massé, assistante de recherche
Geneviève Tremblay, stagiaire
Cindy Rojas, technicienne en arts graphiques

Étude réalisée par le centre

Urbanisation Culture Société de
l'Institut national de la recherche scientifique

Pour la Direction régionale d'Emploi-Québec
de l'Île-de-Montréal
Daniel Lalonde, chargé de projet

Novembre 2009

INSTITUT NATIONAL DE LA RECHERCHE SCIENTIFIQUE

Centre - Urbanisation Culture Société
385, rue Sherbrooke Est
Montréal (Québec) H2X 1E3

Téléphone : 514 499-4000
Télécopieur : 514 499-4065

www.ucs.inrs.ca

EMPLOI-QUÉBEC

Direction régionale d'Emploi-Québec de l'Île-de-Montréal
276, rue Saint-Jacques, mezzanine
Montréal (Québec) H2Y 1N3

Téléphone : 514 725-5221

www.emploiquebec.net/montreal

TABLES DES MATIÈRES

PARTICULARITÉS DU TERRITOIRE PAR RAPPORT À L'ÎLE DE MONTRÉAL	1	SITUATION DES PERSONNES NÉES HORS CANADA OU DES PERSONNES ISSUES DES MINORITÉS VISIBLES	3
CHANGEMENTS MAJEURS DEPUIS LE RECENSEMENT PRÉCÉDENT	1		
FAITS SAILLANTS DES GRANDES SECTIONS DU PORTRAIT DU TERRITOIRE	2		

NOTE

Ce document constitue une synthèse du Portrait socioéconomique du territoire de l'arrondissement de LaSalle du Centre local d'emploi de LaSalle. Ce portrait contient des informations, définitions, notes et avertissements qu'il pourrait être souhaitable de consulter afin de prendre connaissance des particularités de certains thèmes d'analyse, groupes statistiques ou variables étudiées.

PARTICULARITÉS DU TERRITOIRE PAR RAPPORT À L'ÎLE DE MONTRÉAL

- **Des jeunes adultes moins présents** : en comparaison à la pyramide des âges de l'île de Montréal, celle du territoire de l'arrondissement de LaSalle montre une légère sous-représentation des jeunes adultes dans la vingtaine ainsi que dans la trentaine pour les hommes.
- **De jeunes adultes mieux nantis** : le groupe des 25 à 29 ans affiche un revenu médian passablement plus élevé que sur l'île (24 762 \$ contre 21 828 \$), en particulier pour les hommes (26 166 \$ contre 22 842 \$).
- **Une distribution des revenus sensiblement différente** : en comparaison à l'ensemble de l'île de Montréal, une plus grande proportion de la population du territoire de l'arrondissement de LaSalle se retrouve dans les tranches de revenu intermédiaires (20 000 \$ à 49 999 \$).
- **Des indicateurs économiques favorables aux personnes âgées de 30 à 44 ans** : ce groupe affiche de meilleurs taux d'activité et d'emploi comparativement à l'ensemble de l'île (respectivement 85,5% et 79% contre 83,4% et 75,8%). Leur taux de chômage est aussi nettement inférieur à celui de l'île (7,6% contre 9,2%).
- **Une baisse du nombre de prestataires de l'assurance-emploi** : le nombre de prestataires de l'assurance-emploi a baissé un peu plus que sur l'île (-9,8% contre -6,9%).
- **Une faible diminution des prestataires de l'aide sociale** : en 2007, on dénombre 3 037 prestataires de l'aide sociale sur le territoire de l'arrondissement de LaSalle, une diminution plus faible en comparaison à celle de l'île (-8,9% contre -13,3%). Malgré une diminution importante de 19,1% des familles monoparentales, dont 94,3% sont des femmes, celles-ci sont plus souvent prestataires que les hommes (53,4%).

CHANGEMENTS MAJEURS DEPUIS LE RECENSEMENT PRÉCÉDENT

- **Une hausse des personnes nées hors Canada** : alors que les effectifs des personnes de 15 ans et plus nées au Canada ont diminué de 4,7% entre 2001 et 2006, ceux des personnes nées hors Canada sont en hausse de 16,5%. Dans le même sens, la population occupée née au Canada a diminué de 4,9% alors que celle née hors Canada a crû de 23,9%, dont 33,3% pour le groupe des 15 à 29 ans.
- **Une augmentation du chômage chez les jeunes** : le nombre de chômeurs de 15 à 29 ans a augmenté de façon significative depuis 2001, une variation bien différente de celle de l'île de Montréal (11,1% contre -0,8%).
- **Une croissance du nombre de personnes occupées chez les personnes âgées de 45 ans et plus** : on observe sur le territoire de l'arrondissement de LaSalle une augmentation importante du nombre de personnes occupées entre 2001 et 2006 chez les 45 ans et plus (14,4% et 27,6% chez la population de 45 à 64 ans et chez les 65 ans et plus).
- **Un grand secteur secondaire en léger déclin** : le phénomène d'érosion des établissements du grand secteur secondaire est moins accentué que sur l'ensemble de l'île de Montréal (-6,4% contre -14,3%).

FAITS SAILLANTS DES GRANDES SECTIONS DU PORTRAIT DU TERRITOIRE

Population

- **Des jeunes plus scolarisés** : 32,4% de la population âgée de 25 à 29 ans a complété une formation universitaire et seulement 8,2% n'a aucun diplôme, contre respectivement 20,7% et 24,1% de l'ensemble de la population de 15 ans et plus pour le territoire de l'arrondissement de LaSalle.
- **Une population vivant sous les seuils de faible revenu variant selon le sexe et l'âge** : le groupe des femmes de 65 ans et plus vivant sous le seuil de faible revenu est deux fois plus important que celui des hommes du même âge (28,6% contre 13,6%). À l'inverse, les hommes représentent la plus grande part du groupe des 30 à 44 ans (31,1% contre 25,5%), où on retrouve la majeure partie de la population sous le seuil de faible revenu (27,8%).
- **Une proportion importante de la population connaissant l'anglais** : malgré une stagnation du nombre de personnes ne connaissant que l'anglais, celles-ci demeurent proportionnellement plus nombreuses que sur l'île en 2006 (17,5% contre 11,5%). Il en résulte qu'une part moins grande de la population du territoire connaît au moins le français (80% contre 85,9%).

Les personnes nées hors Canada ou issues des minorités visibles

- **Un chômage élevé** : celui des personnes nées hors Canada est près du double de celui des personnes nées au Canada (12,1% contre 6,4%). Les effectifs des chômeurs nés hors Canada ont d'ailleurs crû de 15,8% depuis 2001 alors que ceux des chômeurs nés au Canada ont diminué de 7,6%. Les personnes issues des minorités visibles ont aussi un taux de chômage beaucoup plus élevé que celui de l'ensemble de la population active (13,4% contre 8,3%).

Marché du travail

- **Une faible croissance du secteur finance, assurances et immobilier** : avec les activités reliées à la fabrication (13,5%) et aux transports et communications (11,4%), le secteur finance, assurances et immobilier (7,4%) caractérise le mieux la population du territoire. Depuis 2001, la part de ce secteur a seulement augmenté de 1,7% alors que pour l'île elle a grimpé de 13,9%.
- **Les femmes très présentes dans les catégories professionnelles dominantes** : elles sont beaucoup plus nombreuses que les hommes à être occupées dans les affaires, finances et administration (71,3% des effectifs, en baisse de 3,2%) et un peu plus de la moitié dans la vente et services (53,1%, en hausse de 13%).

Les prestataires de l'assurance-emploi

- **Des baisses marquées chez les jeunes et les personnes les moins éduquées** : on remarque une baisse marquée du nombre de prestataires de l'assurance-emploi chez les personnes dont la scolarité est de niveau primaire (-30,9%) ainsi que pour les plus jeunes (respectivement -24,2% et -18,9% chez les moins de 25 ans et chez les 25 à 29 ans).

Les prestataires de l'aide sociale et de la solidarité sociale

- **Une augmentation du nombre de prestataires chez certains groupes d'âge** : à l'inverse de la tendance observée à l'échelle de l'île de Montréal, on observe une croissance des effectifs des prestataires de l'aide sociale chez les personnes âgées de moins de 21 ans et de 55 à 64 ans (respectivement 7,7% et 10% contre -29,1% et -2,2% pour l'île).

- **Une situation préoccupante pour les prestataires de durée inférieure à 2 ans** : les effectifs des prestataires à l'aide durant 2 à 5 mois, 6 à 11 mois et 1 à 2 ans sont en hausse depuis mars 2001 (respectivement de 12,2%, 0,9% et 0,8%), alors qu'ils ont nettement diminué sur l'île (respectivement de 16%, 12,8% et 10,1%).

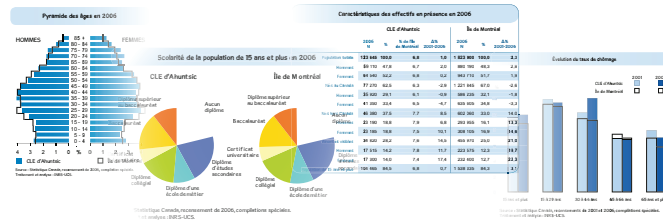
Les entreprises et les emplois

- **Des emplois concentrés dans les services à la consommation** : en 2007, ce grand secteur d'activité regroupant 46,3% des établissements sur le territoire représente 35,4% des emplois de l'arrondissement de LaSalle, principalement dans le secteur du *commerce de détail* (17,9%).

SITUATION DES PERSONNES NÉES HORS CANADA OU DES PERSONNES ISSUES DES MINORITÉS VISIBLES

- **Une croissance importante** : la croissance des effectifs dans la population totale, tant pour les personnes nées hors Canada que pour celles issues des minorités visibles, est plus importante sur le territoire de l'arrondissement de LaSalle (respectivement 18,2% et 28,8%) que pour l'île (respectivement 14% et 21%).
- **Une population relativement jeune** : chez les 15 ans et plus, près du tiers des effectifs des minorités visibles sont âgés de 15 à 29 ans (28,1%) et, en y ajoutant les personnes de 30 à 44 ans, elles représentent près des deux tiers (61,5%).
- **Des personnes issues des minorités visibles plus scolarisées** : 25,3% possèdent une formation universitaire et seulement 20,4% n'ont aucun diplôme, contre respectivement 20,7% et 24,1% pour la population de 15 ans et plus sur le territoire de l'arrondissement de LaSalle. Ces proportions sont toutefois inférieures à celles pour l'ensemble de l'île (respectivement 33,2% et 21,7%).
- **Des revenus supérieurs à l'île** : les personnes nées hors Canada gagnent un revenu médian de 19 803 \$ (contre 18 183 \$ pour l'île). Chez les personnes issues des minorités visibles, celles nées au Canada touchent 15 886 \$ (contre 13 484 \$) et celles nées hors Canada reçoivent 18 834 \$ (contre 15 947 \$).
- **Une plus faible prévalence de faible revenu** : la part de la population sous les seuils de faible revenu née hors Canada est un peu moindre que sur l'île (45,8% contre 47,9%). Le rapport est similaire en ce qui concerne les personnes issues des minorités visibles : 28,6% contre 30,9% pour celles nées hors Canada et 5,8% contre 3,7% pour celles nées au Canada.
- **Une hausse des prestataires de l'aide sociale nés hors Canada** : contrairement à la situation observée pour l'île, le nombre de prestataires de l'aide sociale nés hors Canada a connu une hausse entre mars 2001 et mars 2007 sur le territoire de l'arrondissement de LaSalle (11,9% contre -3,0% pour l'île). Le nombre de femmes a augmenté deux fois plus que celui des hommes (15,8% contre 7,8%).

Les portraits socioéconomiques des territoires des centres locaux d'emploi de l'île de Montréal



25 documents à télécharger à l'adresse suivante : www.emploiquebec.net/montreal

• Synthèse pour l'île de Montréal

- Centre local d'emploi d'Ahuntsic
- Centre local d'emploi de Côte-des-Neiges
- Centre local d'emploi d'Hochelaga-Maisonneuve
 - Territoire d'Hochelaga-Maisonneuve
 - Territoire de Mercier
- Centre local d'emploi de LaSalle
 - Arrondissement de LaSalle
 - Territoire de Lachine
- Centre local d'emploi de Montréal-Nord
 - Arrondissement de Montréal-Nord
 - Territoire de Rivière-des-Prairies
- Centre local d'emploi de l'Ouest-de-l'Île
- Centre local d'emploi du Plateau-Mont-Royal
 - Territoire du Plateau-Mont-Royal
 - Territoire de Saint-Alexandre
- Centre local d'emploi de Pointe-aux-Trembles
- Centre local d'emploi de Pointe Saint-Charles
- Centre local d'emploi de Rosemont-Petite-Patrie
- Centre local d'emploi de Saint-Laurent
- Centre local d'emploi de Saint-Léonard
 - Arrondissement de Saint-Léonard
 - Territoire d'Anjou-Montréal-Est
- Centre local d'emploi de Saint-Michel
- Centre local d'emploi de Verdun



www.emploiquebec.net/montreal



www.uqs.inrs.ca