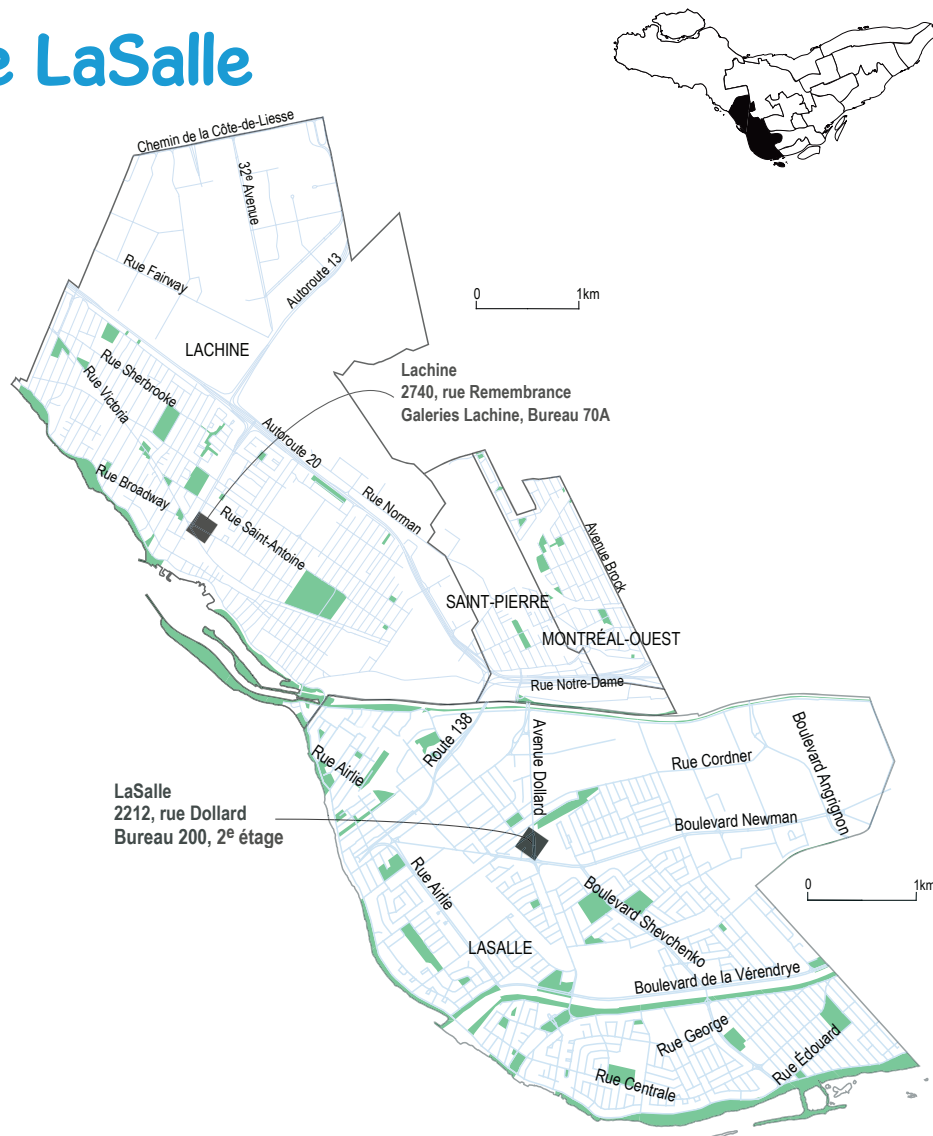


# Synthèse des portraits socioéconomiques des territoires de CLE de l'île de Montréal CLE de LaSalle



## Équipe de recherche

Philippe Apparicio, professeur  
Martin Gagnon, agent de recherche  
Elyse Massé, assistante de recherche  
Geneviève Tremblay, stagiaire  
Cindy Rojas, technicienne en arts graphiques

## Étude réalisée par le centre

Urbanisation Culture Société de  
l'Institut national de la recherche scientifique

Pour la Direction régionale d'Emploi-Québec  
de l'Île-de-Montréal  
Daniel Lalonde, chargé de projet

Novembre 2009

## INSTITUT NATIONAL DE LA RECHERCHE SCIENTIFIQUE

Centre - Urbanisation Culture Société  
385, rue Sherbrooke Est  
Montréal (Québec) H2X 1E3

Téléphone : 514 499-4000  
Télécopieur : 514 499-4065

[www.ucs.inrs.ca](http://www.ucs.inrs.ca)

## EMPLOI-QUÉBEC

Direction régionale d'Emploi-Québec de l'Île-de-Montréal  
276, rue Saint-Jacques, mezzanine  
Montréal (Québec) H2Y 1N3

Téléphone : 514 725-5221

[www.emploiquebec.net/montreal](http://www.emploiquebec.net/montreal)

## TABLES DES MATIÈRES

PARTICULARITÉS DU TERRITOIRE PAR RAPPORT À L'ÎLE DE MONTRÉAL	1	SITUATION DES PERSONNES NÉES HORS CANADA OU DES PERSONNES ISSUES DES MINORITÉS VISIBLES	3
CHANGEMENTS MAJEURS DEPUIS LE RECENSEMENT PRÉCÉDENT	1		
FAITS SAILLANTS DES GRANDES SECTIONS DU PORTRAIT DU TERRITOIRE	2		

## NOTE

Ce document constitue une synthèse du Portrait socioéconomique du territoire du Centre local d'emploi de LaSalle. Ce portrait contient des informations, définitions, notes et avertissements qu'il pourrait être souhaitable de consulter afin de prendre connaissance des particularités de certains thèmes d'analyse, groupes statistiques ou variables étudiées.

## PARTICULARITÉS DU TERRITOIRE PAR RAPPORT À L'ÎLE DE MONTRÉAL

- **Une population un peu moins scolarisée** : on retrouve sur le territoire du CLE de LaSalle, en 2006, une proportion plus élevée de non-diplômés (24,1% contre 21,5%) et une plus faible part de personnes ayant une formation universitaire que sur l'île (22,6% contre 31,8%).
- **Un revenu médian plus élevé** : le revenu total médian sur le territoire du CLE de LaSalle est plus élevé que sur l'île en 2005 (24 496 \$ contre 22 212 \$).
- **Une plus faible part des ménages avec de faibles revenus** : un peu plus du quart des ménages vivent sous les seuils de faible revenu définis par Statistique Canada en 2005, contre le tiers sur l'île (26,6% contre 32,3%).
- **Une augmentation des effectifs des personnes immigrées depuis plusieurs années** : le nombre de celles arrivées entre 1981 et 1990 et entre 1991 et 1995 s'est passablement accru depuis 2001, tandis qu'il a décliné sur l'île (respectivement 5,1% et 12,8% contre -9% et -10,4% pour l'île).
- **Davantage de familles monoparentales parmi les prestataires de l'aide sociale** : leur nombre a diminué de 15% depuis 2001 (-25,6% pour l'île), mais elles comptent toujours pour plus du cinquième des prestataires en 2006 (22,6% contre 16,8% pour l'île). Soulignons que le nombre de familles monoparentales nées hors Canada chez les prestataires a grimpé de 12,5% durant la période (contre -14,2% sur l'île).
- **Beaucoup plus d'emplois liés à la fabrication** : ce secteur compte près du quart des emplois sur le territoire du CLE de LaSalle en 2006, deux tiers de plus que pour l'ensemble de l'île (23,5% contre 13,6%).

## CHANGEMENTS MAJEURS DEPUIS LE RECENSEMENT PRÉCÉDENT

- **Un bond des personnes occupées dans les sciences sociales, enseignement, administration publique et religion** : les effectifs de cette catégorie professionnelle ont crû de 39% depuis 2001, et davantage encore chez les hommes (43,3%), beaucoup plus fortement que sur l'île (respectivement 18,8% et 14%).
- **Une chute du nombre de personnes occupées dans la transformation, fabrication et services d'utilité publique** : cette catégorie professionnelle a décliné de près du quart depuis 2001, un peu moins que sur l'île, mais c'est de loin la plus forte baisse sur le territoire du CLE de LaSalle (-23,8% contre -30%).
- **Une hausse du nombre de prestataires de l'aide sociale nés hors Canada** : leurs effectifs sont en hausse depuis 2001, ce qui contraste avec la situation sur le territoire de l'île de Montréal (12,2% contre -3%). L'augmentation est particulièrement marquée pour les couples avec enfants (27,7% contre 7,3% pour l'île), alors qu'ils étaient relativement peu nombreux sur le territoire du CLE de LaSalle en 2001.

## FAITS SAILLANTS DES GRANDES SECTIONS DU PORTRAIT DU TERRITOIRE

### Population

- **Une population un peu plus âgée** : les groupes des 45 à 64 ans et des 65 ans et plus rassemblent des parts un peu plus élevées de la population de 15 ans et plus sur le territoire du CLE de LaSalle que sur l'île, en 2006 (respectivement 33,2% et 19% contre 30,6% et 17,3%).
- **Une prévalence du faible revenu s'inversant avec l'âge, par rapport à l'île** : les personnes âgées de moins de 45 ans vivent moins souvent sous les seuils de faible revenu définis par Statistique Canada sur le territoire du CLE de LaSalle que sur l'île (15% contre 19,3% chez les 15 à 24 ans par exemple). Cette relation change toutefois de plus en plus avec l'âge et s'inverse chez les 45 ans et plus (22% contre 17,3% sur l'île pour les 65 ans et plus).

### Les personnes nées hors Canada ou issues des minorités visibles

- **Des personnes nées hors Canada moins présentes que sur l'île** : le quart de la population totale est née hors Canada sur le territoire du CLE de LaSalle, soit moins que sur l'ensemble de l'île (25,9% contre 33%).
- **Une part importante de personnes nées en Europe** : en 2006, elles représentent 39% de la population de 15 ans et plus née hors Canada sur le territoire du CLE de LaSalle (contre 33,6% pour l'île), dont la quasi-totalité proviennent d'Europe méridionale ou orientale (respectivement 18,8% et 12,2%).

### Défavorisation

- **Le 4<sup>e</sup> territoire de CLE le moins défavorisé de l'île de Montréal** : la population du territoire du CLE de LaSalle occupe le 4<sup>e</sup> rang des moins défavorisées en 2006, une amélioration depuis 2001 (5<sup>e</sup> rang). Ce gain masque cependant une polarisation de la situation durant la période. En effet, les secteurs de recensement situés dans la portion du territoire au sud du canal de l'Aqueduc ont vu leur situation s'améliorer, alors que ceux du centre, à proximité du canal de Lachine, ont connu un sort inverse.

### Marché du travail

- **Des variations notables du nombre de personnes occupées** : entre 2001 et 2006, on assiste à une croissance de leurs effectifs un peu supérieure à celle de l'île chez les 45 à 64 ans (17,3% contre 15,6%). À l'inverse, leur nombre a diminué légèrement plus que sur l'île chez les 30 à 44 ans (-5,5% contre -3,7%).
- **Une augmentation du nombre de jeunes chômeurs** : entre 2001 et 2006, le nombre de chômeurs âgés de 15 à 29 ans a crû de 14,2% sur le territoire du CLE de LaSalle, alors qu'il a légèrement baissé de 0,8% sur l'île de Montréal.
- **Les services aux entreprises en hausse** : le nombre de personnes occupées dans ce secteur s'est accru de 15,6% depuis 2001 (contre 11,5% sur l'île), surtout chez les femmes (21,7% contre 6,7%).

### Les prestataires de l'assurance-emploi

- **Une diminution du nombre de prestataires de l'assurance-emploi** : les effectifs mensuels moyens ont baissé de 6,6% entre 2000-2001 et 2006-2007 sur le territoire du CLE de LaSalle (contre -6,9% sur l'île). Comme sur l'île, on observe toutefois une hausse des effectifs chez les personnes de 45 ans et plus (8,9% contre 16% pour l'île pour le groupe des 55 à 64 ans par exemple).

## Les prestataires de l'aide sociale et de la solidarité sociale

- **Une diminution moins marquée du nombre de prestataires de l'aide sociale** : elle se limite à 9,8% quand sur l'île leurs effectifs ont décliné de 13,3% entre mars 2001 et mars 2007. D'une façon générale, pour chaque groupe sur le territoire du CLE de LaSalle, la tendance suit celle de l'île de Montréal mais les diminutions sont plus faibles.
- **Une augmentation des prestataires de l'aide sociale âgés 45 ans et plus** : entre mars 2001 et mars 2007, les effectifs âgés de 45 à 54 ans et de 55 à 64 ans ont légèrement crû (respectivement de 2,1% et 1,3%, contre -1,9% et -2,2% pour l'île).
- **Une hausse importante des prestataires de la solidarité sociale** : depuis mars 2001, les effectifs ont augmenté de 7,1%, trois fois plus que sur l'île (2,4%).

## Déplacement domicile-travail

- **Près d'un emploi sur trois occupé par un résident du territoire** : le taux de couverture de 31,7% sur le territoire du CLE de LaSalle en 2006 est plus élevé que celui de la plupart des treize autres territoires de CLE principaux de l'île. La majorité des résidents travaillent sur leur propre territoire et sur celui du Plateau-Mont-Royal (respectivement 31,9% et 21,4%).

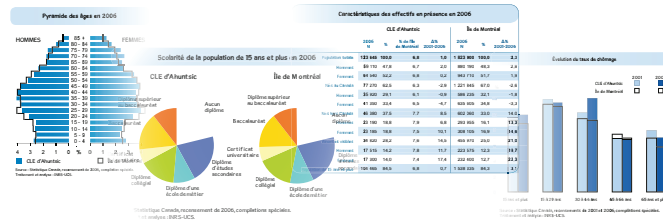
## Les entreprises et les emplois

- **Une surreprésentation du nombre d'établissements du grand secteur secondaire** : ceux-ci représentent 17,7% des effectifs en juin 2007, contre 13% sur l'île. Soulignons que le secteur de la *fabrication* regroupe 9,7% des établissements, mais le tiers de ceux qui emploient 100 personnes ou plus (30 sur 91).

## SITUATION DES PERSONNES NÉES HORS CANADA OU DES PERSONNES ISSUES DES MINORITÉS VISIBLES

- **Un revenu médian plus faible chez les personnes nées hors Canada** : le revenu total médian des personnes nées hors Canada est nettement inférieur à celui des personnes nées au Canada en 2005 (20 412 \$ contre 26 654 \$), mais l'écart est un peu moindre que sur l'ensemble de l'île (18 183 \$ contre 25 561 \$).
- **Une surreprésentation des groupes des Noirs et des Sud-Asiatiques** : plus du tiers de la population de 15 ans et plus issue des minorités visibles appartient au groupe des Noirs en 2006 (38,9% contre 27,6% sur l'île), et le groupe des Sud-Asiatiques rassemble 17,4% des effectifs (contre 12,8% sur l'île).
- **Une situation plus difficile sur le marché du travail pour les personnes nées hors Canada** : leur taux d'emploi est plus faible que celui des personnes nées au Canada en 2006 (54,1% contre 60,7%), surtout chez les 15 à 29 ans, avec un écart de près de 15 points (51,4% contre 66,3%). La distance entre les taux de chômage de ces derniers s'élève d'ailleurs à près de 10 points (19,5% contre 9,7% pour les jeunes nés au Canada).
- **Un marché du travail plus favorable que sur l'île pour les personnes issues des minorités visibles** : leur taux d'emploi est supérieur en 2006 (59,6% contre 55,5%), et leur taux de chômage est plus bas (12,8% contre 14,5%), à l'exception notable des jeunes de 15 à 29 ans (18,4% contre 16%).

# Les portraits socioéconomiques des territoires des centres locaux d'emploi de l'île de Montréal



25 documents à télécharger à l'adresse suivante : [www.emploiquebec.net/montreal](http://www.emploiquebec.net/montreal)

• Synthèse pour l'île de Montréal

- Centre local d'emploi d'Ahuntsic
- Centre local d'emploi de Côte-des-Neiges
- Centre local d'emploi d'Hochelaga-Maisonneuve
  - Territoire d'Hochelaga-Maisonneuve
  - Territoire de Mercier
- Centre local d'emploi de LaSalle
  - Arrondissement de LaSalle
  - Territoire de Lachine
- Centre local d'emploi de Montréal-Nord
  - Arrondissement de Montréal-Nord
  - Territoire de Rivière-des-Prairies
- Centre local d'emploi de l'Ouest-de-l'Île
- Centre local d'emploi du Plateau-Mont-Royal
  - Territoire du Plateau-Mont-Royal
  - Territoire de Saint-Alexandre
- Centre local d'emploi de Pointe-aux-Trembles
- Centre local d'emploi de Pointe Saint-Charles
- Centre local d'emploi de Rosemont-Petite-Patrie
- Centre local d'emploi de Saint-Laurent
- Centre local d'emploi de Saint-Léonard
  - Arrondissement de Saint-Léonard
  - Territoire d'Anjou-Montréal-Est
- Centre local d'emploi de Saint-Michel
- Centre local d'emploi de Verdun