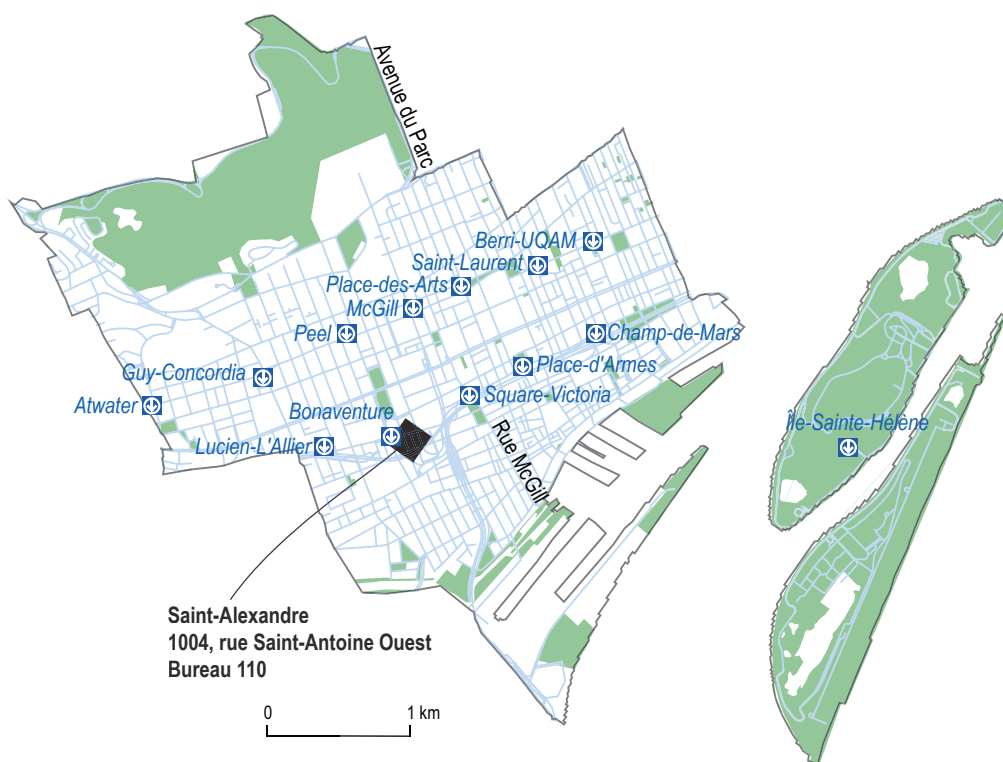


Portrait socioéconomique du territoire Saint-Alexandre



Centre local d'emploi du Plateau-Mont-Royal



Équipe de recherche

Philippe Apparicio, professeur
Martin Gagnon, agent de recherche
Edith Préfontaine, assistante de recherche
Anne-Marie Séguin, professeure
Paula Negron, agente de recherche
Cindy Rojas, technicienne en arts graphiques
Ian D'Aragon, assistant de recherche
Olivier Gauthier, assistant de recherche

Étude réalisée par le centre

Urbanisation Culture Société de
l'Institut national de la recherche scientifique

Pour la Direction régionale d'Emploi-Québec
de l'Île-de-Montréal
Daniel Lalonde, chargé de projet

Mai 2009

INSTITUT NATIONAL DE LA RECHERCHE SCIENTIFIQUE

Centre - Urbanisation Culture Société
 385, rue Sherbrooke Est
 Montréal (Québec) H2X 1E3

Téléphone : 514 499-4000
 Télécopieur : 514 499-4065

www.ucs.inrs.ca

EMPLOI-QUÉBEC

Direction régionale d'Emploi-Québec de l'Île-de-Montréal
 276, rue Saint-Jacques, mezzanine
 Montréal (Québec) H2Y 1N3

Téléphone : 514 725-5221

www.emploi-quebec.net/montreal

TABLES DES MATIÈRES

POPULATION	1	LES PRESTATAIRES DE L'AIDE SOCIALE ET DE LA SOLIDARITÉ SOCIALE	22
Effectifs en présence	1	Une vue d'ensemble des prestataires de l'aide sociale et de la solidarité sociale	22
Structure par âge	1	Les prestataires de l'aide sociale : un portrait global	23
Situation familiale	3	Les clientèles spécifiques de l'aide sociale	24
Scolarité	3	Les prestataires de la solidarité sociale : un portrait global	29
Revenu	5	LES ENTREPRISES ET LES EMPLOIS	30
Connaissance des langues officielles	8	Établissements	30
LES PERSONNES NÉES HORS CANADA ET ISSUES DES MINORITÉS VISIBLES	9	Emplois	31
Les personnes nées hors Canada	9	Travailleurs autonomes	32
Les personnes issues des minorités visibles	11	LES CLIENTÈLES SPÉCIFIQUES	33
MARCHÉ DU TRAVAIL	14	Femmes	33
Principaux indicateurs économiques	14	Jeunes	33
Selon le lieu de naissance	16	45-64 ans	33
Personnes issues des minorités visibles	18	Personnes nées hors Canada	33
Type d'industrie	20	Personnes issues des minorités visibles	33
Profession	21	LEXIQUE	35
LES PRESTATAIRES DE L'ASSURANCE-EMPLOI	22		

POPULATION

Les données du recensement présentées ici proviennent de l'échantillon (20%); elles ne correspondent donc pas exactement aux données intégrales. De plus, elles sont arrondies, ce qui explique que la sommation des catégories peut être sensiblement différente du total indiqué ou encore que la sommation des pourcentages peut ne pas évaluer 100%. En présence de petits effectifs, cela affecte grandement la précision des pourcentages et des taux de variation ($\Delta\%$), il faut donc le cas échéant interpréter ces valeurs avec prudence.

Veuillez par ailleurs noter que les termes spécialisés sont définis dans le lexique qui figure à la fin de ce document.

Effectifs en présence

Le territoire Saint-Alexandre comprend les deux tiers ouest du territoire de l'arrondissement Ville-Marie de la ville de Montréal – il exclut le territoire du secteur Centre-Sud – auquel s'ajoutent la portion sud-ouest du territoire de l'arrondissement. Le Plateau-Mont-Royal et la fraction nord-est du territoire de l'arrondissement Le Sud-Ouest, tous deux aussi de la ville de Montréal. Avec 58 735 personnes (données intégrales, voir la note ci-dessus) en 2006, soit 3,2% de la population de l'île de Montréal, le territoire Saint-Alexandre a vu sa population croître de 6,3% depuis 2001 (55 269), près de trois fois plus que dans l'ensemble de l'île (2,2%).

Près de la moitié de la population est née hors Canada sur le territoire Saint-Alexandre, soit une proportion nettement plus élevée que sur l'ensemble de l'île de Montréal (49,3% contre 33%). En parallèle, plus du tiers des personnes sont issues des minorités visibles (36,2% contre 25% sur l'île). De plus, la population née hors Canada et les personnes issues de minorités visibles ont vu leurs effectifs augmenter davantage depuis 2001 sur le territoire Saint-Alexandre (respectivement 16,9% et 24,2%) que sur l'ensemble de l'île de Montréal (respectivement 14% et 21%). D'autre part, on constate que la croissance des groupes sur le territoire Saint-Alexandre est toujours plus forte chez les hommes que chez les femmes. Les effectifs des groupes d'hommes sont d'ailleurs systématiquement plus élevés que celui des femmes sur le territoire Saint-Alexandre alors que c'est l'inverse sur l'ensemble de l'île de Montréal.

Structure par âge

La pyramide des âges du territoire Saint-Alexandre diverge beaucoup de celle de l'île de Montréal. On remarque immédiatement l'imposant disque à la hauteur des cohortes de 20 à 34 ans (29 ans pour les femmes). Cela traduit le fait que pas loin de la moitié de la population est âgée de 20 à 39 ans (45,7% contre 30,6% pour l'île) et que, par exemple, les femmes de 20 à 24 ans sont quatre fois plus nombreuses que celles de 10 à 14 ans. Ajoutons que la cohorte de 20 à 39 ans a gagné de près de 2000 personnes sur le territoire Saint-Alexandre depuis 2001.

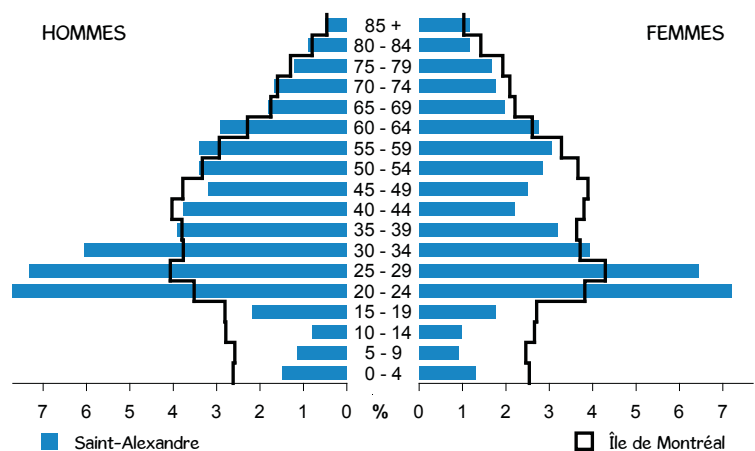
On observe en contrepartie que la part des enfants et des adolescents dans la population est très faible (moins de la moitié de leur part sur l'île) et qu'il y a un important creux chez les femmes de 35 à 54 ans. Les hommes de 55 à 64 ans sont d'ailleurs proportionnellement plus nombreux sur le territoire Saint-Alexandre que sur l'île, et eux aussi en croissance marquée entre 2001 et 2006. En fait, l'évolution démographique du territoire Saint-Alexandre témoigne du développement résidentiel qui y prend place car, à l'exception des 15 à 19 ans et des 45 à 54 ans, tous les groupes d'âge du territoire Saint-Alexandre sont en croissance depuis 2001.

Caractéristiques des effectifs en présence en 2006

	Saint-Alexandre				Île de Montréal		
	2006 N	%	% de l'île de Montréal	$\Delta\%$ 2001-2006	2006 N	%	$\Delta\%$ 2001-2006
Population totale	57 620	100,0	3,2	8,6	1 823 900	100,0	2,3
Hommes	30 670	53,2	3,5	10,4	880 190	48,3	2,8
Femmes	26 945	46,8	2,9	6,6	943 710	51,7	1,9
Nés au Canada	29 210	50,7	2,4	1,6	1 221 845	67,0	-2,6
Hommes	15 410	26,7	2,6	1,9	586 235	32,1	-1,8
Femmes	13 800	24,0	2,2	1,3	635 605	34,8	-3,3
Nés hors Canada	28 410	49,3	4,7	16,9	602 060	33,0	14,0
Hommes	15 265	26,5	5,2	20,6	293 955	16,1	13,3
Femmes	13 145	22,8	4,3	12,8	308 105	16,9	14,6
Minorités visibles	20 850	36,2	4,6	24,2	455 970	25,0	21,0
Hommes	11 045	19,2	4,9	28,9	223 575	12,3	19,7
Femmes	9 810	17,0	4,2	19,3	232 400	12,7	22,3
Population de 15 ans et plus	53 805	93,4	3,5	8,3	1 538 335	84,3	3,1
Hommes	28 710	49,8	3,9	10,0	734 415	40,3	3,7
Femmes	25 095	43,6	3,1	6,3	803 920	44,1	2,5

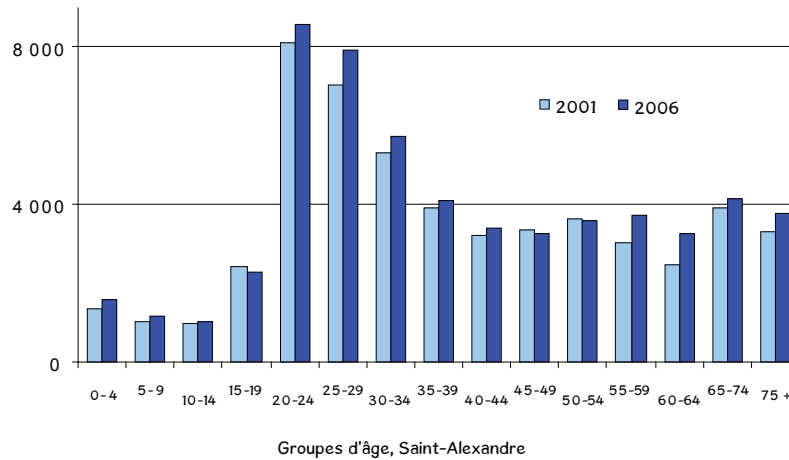
Source : Statistique Canada, recensements de 2001 et 2006, compilations spéciales. Traitement et analyse : INRS-UCS.

Pyramide des âges en 2006



Source : Statistique Canada, recensement de 2006, compilation spéciale.
Traitement et analyse : INRS-UCS.

Évolution de la population par âge



Source : Statistique Canada, recensements de 2001 et 2006, compilations spéciales.
Traitement et analyse : INRS-UCS.

En ce qui concerne plus précisément la population de 15 ans et plus, on remarque d'emblée qu'avec plus d'une personne sur trois, les 18 775 individus de la cohorte la plus jeune – 15 à 29 ans – occupent une place très importante sur le territoire Saint-Alexandre (34,9% contre 25,2% pour l'île). La hausse des effectifs de ce groupe depuis 2001 y est d'ailleurs plus de deux fois supérieure à celle de l'ensemble de l'île de Montréal (6,8% contre 2,6%).

Cela dit, à l'exception du groupe des 45 à 54 ans, c'est toute la population de 15 ans et plus du territoire Saint-Alexandre qui est en croissance depuis 2001 (8,3% contre 3,1% sur l'ensemble de l'île), largement menée par le groupe des 55 à 64 ans (26,9% contre 15,4% pour l'île). Enfin, contrairement à ce que l'on observe généralement sur le territoire de l'île, le nombre d'hommes dépasse celui des femmes sur le territoire Saint-Alexandre (53,4% de la population contre 47,7% pour l'île) et il en va de même pour la croissance de leurs effectifs depuis 2001 (hausse de 10% pour les hommes et de 6,4% pour les femmes).

Population de 15 ans et plus selon l'âge en 2006

	Saint-Alexandre				Île de Montréal		
	N	%	% de l'île	Δ% 2001-2006	N	%	Δ% 2001-2006
Population de 15 ans et plus	53 810	100,0	3,5	8,3	1 538 335	100,0	3,1
15-29 ans	18 775	34,9	4,9	6,8	386 945	25,2	2,6
15-17 ans	875	1,6	1,5	-	59 860	3,9	-
18-24 ans	9 970	18,5	5,7	-	174 600	11,3	-
25-29 ans	7 930	14,7	5,2	12,3	152 490	9,9	9,3
30-44 ans	13 270	24,7	3,2	6,7	414 865	27,0	-3,8
45-64 ans	13 850	25,7	2,9	11,2	469 975	30,6	9,9
45-54 ans	6 870	12,8	2,6	-1,2	267 320	17,4	6,1
55-64 ans	6 975	13,0	3,4	26,9	202 655	13,2	15,4
65 ans et plus	7 910	14,7	3,0	9,6	266 545	17,3	4,1
Hommes de 15 ans et plus	28 710	53,4	3,9	10,0	734 415	47,7	3,7
15-29 ans	9 895	18,4	5,2	9,4	189 820	12,3	1,6
15-17 ans	435	0,8	1,4	-	30 660	2,0	-
18-24 ans	5 250	9,8	6,2	-	84 840	5,5	-
25-29 ans	4 215	7,8	5,7	12,0	74 320	4,8	7,8
30-44 ans	7 910	14,7	3,7	10,1	211 560	13,8	-2,7
45-64 ans	7 430	13,8	3,3	11,2	224 955	14,6	11,8
45-54 ans	3 795	7,1	2,9	-0,8	129 580	8,4	7,8
55-64 ans	3 635	6,8	3,8	27,1	95 380	6,2	17,6
65 ans et plus	3 475	6,5	3,2	9,3	108 080	7,0	5,7
Femmes de 15 ans et plus	25 095	46,6	3,1	6,4	803 920	52,3	2,5
15-29 ans	8 880	16,5	4,5	4,0	197 130	12,8	3,6
15-17 ans	440	0,8	1,5	-	29 200	1,9	-
18-24 ans	4 725	8,8	5,3	-	89 760	5,8	-
25-29 ans	3 715	6,9	4,8	12,7	78 165	5,1	10,7
30-44 ans	5 360	10,0	2,6	2,0	203 300	13,2	-4,8
45-64 ans	6 415	11,9	2,6	10,9	245 015	15,9	8,2
45-54 ans	3 075	5,7	2,2	-2,2	137 745	9,0	4,5
55-64 ans	3 345	6,2	3,1	26,7	107 275	7,0	13,5
65 ans et plus	4 435	8,2	2,8	9,9	158 465	10,3	3,0

Source : Statistique Canada, recensements de 2001 et 2006, compilations spéciales. Traitement et analyse : INRS-UCS.

- : non disponible.

Situation familiale

La distribution par genre des familles du territoire Saint-Alexandre diffère radicalement de celle de l'île de Montréal. Soulignons d'abord que le tiers de la population y vit seule, la proportion la plus élevée parmi tous les territoires de CLE de l'île de Montréal (33,4% contre 17,4% pour l'île). Ces 19 220 personnes seules représentent 1,7 fois le nombre total de familles sur le territoire Saint-Alexandre. Par contre,

bien qu'en hausse de 9,7% depuis 2001 (16,1% lorsque le parent est une femme), les familles monoparentales y sont beaucoup moins fréquentes que sur l'ensemble de l'île (13,4% contre 20,7% pour l'île). Cela dit, notons que 4 120 nouvelles familles avec conjoint se sont ajoutées au territoire Saint-Alexandre depuis 2001, soit une hausse de 12,8% (contre 2,1% pour l'île).

Situation familiale en 2006							
	Saint-Alexandre			Île de Montréal			
	2006		Δ%	2006		2001-2006	
	N	%		N	%	% des familles monoparentales	2001-2006
Total des familles	11 325	100,0	12,5	475 385	100,0		1,9
Familles avec conjoint	9 800	86,5	12,8	377 145	79,3		2,1
Familles monoparentales	1 520	13,4	100,0	98 235	20,7	100,0	1,0
Parent de sexe féminin	1 265	11,2	83,2	81 430	17,1	82,9	-0,3
Parent de sexe masculin	260	2,3	17,1	16 805	3,5	17,1	7,5
<i>Personnes vivant seules</i>	<i>19 220</i>	<i>33,4*</i>	<i>-0,3</i>	<i>317 350</i>	<i>17,4*</i>		<i>4,6</i>

Source : Statistique Canada, recensements de 2001 et 2006, compilations spéciales. Traitement et analyse : INRS-UCS.

*En % de la population totale.

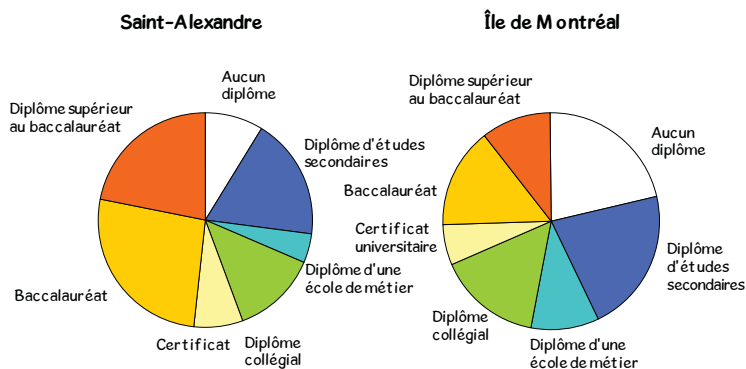
Scolarité

La population de 15 ans et plus du territoire Saint-Alexandre est beaucoup plus scolarisée que celle de l'ensemble de l'île. Elle est composée d'une proportion plus grande de diplômés universitaires (7,4% contre 6% pour l'île ayant obtenu un certificat; 26,2% contre 15,4% ayant un baccalauréat; et finalement, 22% contre 10,4% ayant un diplôme supérieur au baccalauréat). Comparativement à la scolarité de l'ensemble de l'île, la population est caractérisée par une plus faible part de personnes ayant un diplôme d'études secondaires (18,2% contre 21,3%) ou provenant d'une école de métier (4,2% contre 10,1%). Ajoutons que la part de la population qui ne possède aucun diplôme est très faible par rapport à celle de l'île de Montréal (8,9% contre 21,5%).

Les différences de scolarité selon le sexe et l'âge sont relativement semblables sur le territoire Saint-Alexandre et sur l'île de Montréal. La population de 30 à 44 ans est plus scolarisée que celle âgée de 45 à 64 ans ou de 65 ans et plus, avec notamment de plus fortes proportions de bacheliers ou de personnes détenant un diplôme supérieur au baccalauréat.

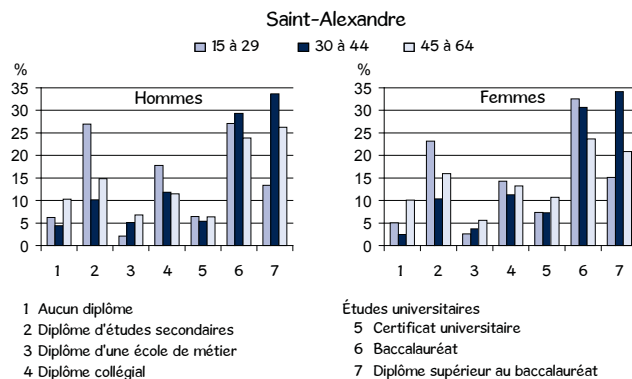
En outre, sur le territoire Saint-Alexandre comme sur l'île de Montréal, les hommes demeurent légèrement plus scolarisés que les femmes. Par contre, la situation varie grandement selon le groupe d'âge. Les femmes de 65 ans et plus sont les moins scolarisées, tandis que celles de moins de 45 ans sont plus scolarisées que les hommes. Les plus jeunes d'entre elles (25 à 29 ans) détiennent le plus fréquemment un diplôme universitaire : respectivement 40,1% et 29,7% des femmes de 25 à 29 ans possèdent un baccalauréat ou un diplôme supérieur, contre 35,6% et 26,7% pour les hommes du même groupe d'âge.

Scolarité de la population de 15 ans et plus en 2006



Source : Statistique Canada, recensement de 2006, compilations spéciales. Traitement et analyse : INRS-UCS.

Scolarité des 15 à 64 ans selon le sexe et l'âge en 2006



Source : Statistique Canada, recensement de 2006, compilations spéciales. Traitement et analyse : INRS-UCS.

Scolarité de la population selon le sexe et l'âge en 2006

	Total	Aucun diplôme	Diplôme d'études secondaires	Diplôme d'une école de métier	Diplôme collégial	Certificat universitaire	Baccalauréat	Diplôme supérieur au baccalauréat
Saint-Alexandre								
Population de 15 ans et plus	53 805	8,9	18,2	4,2	13,0	7,4	26,2	22,0
15-29 ans	18 775	5,6	25,1	2,3	16,1	6,9	29,6	14,2
15-17 ans	875	70,3	21,1	0,0	8,0	0,0	0,0	0,0
18-24 ans	9 970	3,1	38,1	2,2	19,9	6,6	25,9	4,3
25-29 ans	7 930	1,8	9,3	2,8	12,2	8,0	37,7	28,2
30-44 ans	13 270	3,7	10,2	4,6	11,6	6,2	29,9	33,9
45-64 ans	13 845	10,2	15,4	6,2	12,3	8,3	23,8	23,8
45-54 ans	6 870	8,5	14,9	6,1	13,9	8,3	26,3	22,1
55-64 ans	6 975	11,8	15,8	6,5	10,8	8,4	21,4	25,4
65 ans et plus	7 910	23,5	19,7	4,7	9,4	8,8	16,4	17,5
Hommes de 15 ans et plus								
15-29 ans	9 895	6,2	26,9	2,1	17,8	6,4	27,1	13,4
15-17 ans	435	69,0	14,9	0,0	13,8	0,0	0,0	0,0
18-24 ans	5 250	4,2	40,7	1,7	21,0	6,1	22,4	3,8
25-29 ans	4 215	2,3	11,0	2,8	14,0	7,5	35,6	26,7
30-44 ans	7 910	4,4	10,2	5,1	11,8	5,4	29,3	33,7
45-64 ans	7 430	10,3	14,9	6,8	11,5	6,4	23,9	26,2
45-54 ans	3 795	9,2	14,5	6,2	14,8	5,9	25,2	24,1
55-64 ans	3 635	11,4	15,3	7,3	8,1	6,7	22,4	28,6
65 ans et plus	3 475	20,7	13,8	4,5	7,6	7,6	20,4	25,3
Femmes de 15 ans et plus								
15-29 ans	8 880	5,0	23,1	2,6	14,2	7,4	32,5	15,1
15-17 ans	440	70,5	27,3	2,3	2,3	0,0	0,0	0,0
18-24 ans	4 725	1,8	35,2	2,4	18,7	7,0	29,6	5,0
25-29 ans	3 715	1,2	7,1	2,8	10,1	8,6	40,1	29,7
30-44 ans	5 360	2,4	10,4	3,7	11,3	7,3	30,7	34,1
45-64 ans	6 415	10,1	16,0	5,6	13,3	10,7	23,7	20,9
45-54 ans	3 075	7,6	15,4	5,9	12,7	11,2	27,6	19,3
55-64 ans	3 345	12,1	16,3	5,4	13,8	10,0	20,0	22,1
65 ans et plus	4 435	25,6	24,5	4,8	10,8	9,7	13,0	11,6
Île de Montréal								
Population de 15 ans et plus	1 538 335	21,5	21,3	10,1	15,3	6,0	15,4	10,4
15-29 ans	386 950	21,4	24,9	7,6	20,1	4,5	15,5	5,9
15-17 ans	59 860	75,8	21,3	0,9	2,0	0,0	0,0	0,0
18-24 ans	174 600	14,1	33,7	7,3	26,7	4,6	11,5	2,1
25-29 ans	152 485	8,4	16,3	10,6	19,6	6,2	26,3	12,6
30-44 ans	414 865	10,3	16,2	11,4	17,2	6,9	22,5	15,3
45-64 ans	469 975	18,7	22,6	11,9	13,7	6,7	14,3	12,0
45-54 ans	267 320	15,7	22,3	12,3	15,4	6,6	15,9	11,9
55-64 ans	202 655	22,6	23,0	11,5	11,5	6,9	12,2	12,1
65 ans et plus	266 550	43,8	21,8	8,4	8,1	5,4	6,0	6,6
Hommes de 15 ans et plus								
15-29 ans	189 820	23,9	26,3	8,4	19,0	4,1	13,1	5,3
15-17 ans	30 660	77,4	19,8	0,9	1,9	0,0	0,0	0,0
18-24 ans	84 835	17,3	35,4	7,9	24,4	4,0	9,1	1,9
25-29 ans	74 315	9,5	18,6	12,1	19,8	5,8	23,0	11,3
30-44 ans	211 560	10,9	16,5	12,3	16,5	6,4	21,5	15,9
45-64 ans	224 955	17,6	21,1	13,9	12,5	5,9	14,9	13,9
45-54 ans	129 580	15,7	20,9	13,7	14,5	5,8	16,3	13,1
55-64 ans	95 380	20,2	21,4	14,2	9,9	6,1	13,1	15,0
65 ans et plus	108 080	38,2	18,5	12,9	7,6	5,0	7,7	10,2
Femmes de 15 ans et plus								
15-29 ans	197 130	19,0	23,6	6,8	21,1	5,0	17,9	6,5
15-17 ans	29 200	74,0	23,0	1,0	2,0	0,0	0,0	0,0
18-24 ans	89 765	11,2	32,2	6,6	28,8	5,2	13,7	2,3
25-29 ans	78 170	7,5	14,1	9,2	19,4	6,6	29,4	13,8
30-44 ans	203 305	9,7	16,0	10,5	18,0	7,5	23,6	14,8
45-64 ans	245 020	19,6	24,0	10,1	14,8	7,4	13,8	10,3
45-54 ans	137 740	15,6	23,6	10,9	16,2	7,3	15,6	10,8
55-64 ans	107 275	24,7	24,5	9,1	12,9	7,7	11,5	9,6
65 ans et plus	158 465	47,6	24,0	5,3	8,5	5,6	4,8	4,1

Source : Statistique Canada, recensement de 2006, compilations spéciales. Traitement et analyse : INRS-UCS.

Revenu

La part de la population de 15 ans et plus qui jouit d'un revenu est un peu moindre sur le territoire Saint-Alexandre que sur l'ensemble de l'île de Montréal (93% contre 95%). Contrairement à la situation qui prévaut pour l'île, les hommes y sont plus nombreux que les femmes à toucher un revenu (26 780 hommes contre 23 255 femmes). Le revenu moyen est plus élevé sur le territoire Saint-Alexandre que pour l'ensemble de l'île (41 573 \$ contre 32 946 \$) et ce, tant chez les hommes (48 940 \$ contre 38 987 \$) que chez les femmes (33 089 \$ contre 27 387 \$).

Par contre, le revenu médian y est inférieur à celui de l'île (18 726 \$ contre 22 212 \$), ce qui indique que s'y trouve un groupe de personnes dont les revenus élevés tirent la moyenne vers le haut. En fait, l'écart

de 22 847 \$ entre les revenus moyen et médian est le plus grand de tous les territoires de CLE, hormis les territoires de Westmount et de l'Île-des-Sœurs du CLE de Verdun. En y regardant de plus près, on remarque d'ailleurs que le revenu médian des hommes a baissé de 3% depuis 2001 (contre une hausse de 6,7% pour l'île), une situation que le territoire Saint-Alexandre ne partage qu'avec les territoires du CLE de Saint-Laurent et les deux parties du CLE de Verdun précitées.

En terminant, même si l'écart est moindre que sur l'ensemble de l'île, le revenu médian des femmes du territoire Saint-Alexandre demeure inférieur à celui des hommes. En effet, le revenu médian des femmes ne s'élève toujours en 2005 qu'à 86,7% de celui des hommes (contre 76,6% pour l'île).

Revenu total de la population de 15 ans et plus													
		Total				Hommes				Femmes			
		2000		2005		2000		2005		2000		2005	
		N	N	%	Δ%	N	N	%	Δ%	N	N	%	Δ%
Saint-Alexandre	Total	49 690	53 805	100,0	8,3	26 090	28 715	100,0	10,1	23 600	25 095	100,0	6,3
	Sans revenu	3 285	3 765	7,0	14,6	1 385	1 930	6,7	39,4	1 900	1 835	7,3	-3,4
	Avec un revenu	46 405	50 035	93,0	7,8	24 705	26 780	93,3	8,4	21 700	23 255	92,7	7,2
	Revenu total moyen	-	41 573	-	-	42 551	48 940	-	15,0	28 150	33 089	-	17,5
	Revenu total médian	-	18 726	-	-	20 810	20 176	-	-3,0	16 703	17 484	-	4,7
Île de Montréal	Total	1 491 910	1 538 335	100,0	3,1	707 915	734 415	100,0	3,7	784 000	803 920	100,0	2,5
	Sans revenu	77 535	77 305	5,0	-0,3	29 920	34 260	4,7	14,5	47 615	43 050	5,4	-9,6
	Avec un revenu	1 414 375	1 461 030	95,0	3,3	677 990	700 155	95,3	3,3	736 385	760 875	94,6	3,3
	Revenu total moyen	-	32 946	-	-	33 920	38 987	-	14,9	23 045	27 387	-	18,8
	Revenu total médian	-	22 212	-	-	24 068	25 669	-	6,7	17 006	19 664	-	15,6

Source : Statistique Canada, recensements de 2001 et 2006, compilations spéciales. Traitement et analyse : INRS-UCS.
 Le revenu déclaré est celui de l'année précédant le recensement.
 - : non disponible.

Chez les hommes de 15 ans et plus du territoire Saint-Alexandre, ce sont les 65 ans et plus qui profitent du revenu moyen le plus élevé (84 589 \$ contre 40 266 \$ pour l'île) alors que chez les femmes, les 55 à 64 ans jouissent du meilleur revenu moyen (50 953 \$ contre 28 991 \$ pour l'île). Le revenu moyen par groupes d'âge de la population du territoire Saint-Alexandre est généralement plus important que celui du groupe équivalent de l'île de Montréal, à l'exception des plus jeunes : les 15 à 24 ans (9 454 \$ contre 11 168 \$) et les 25 à 29 ans (24 108 \$ contre 24 799 \$). À l'inverse, le revenu médian est généralement plus élevé sur l'ensemble de l'île, sauf pour les plus âgés : les 55 à 64 ans (29 211 \$ contre 26 698 \$) et les 65 ans et plus (22 659 \$ contre 19 373 \$).

Il est par ailleurs intéressant de remarquer que l'inégalité des revenus entre les hommes et les femmes se réduit à mesure que la tranche d'âge rajeunit. En effet, si le revenu médian des femmes de

65 ans et plus équivaut à 68,3% de celui des hommes du même âge, il est atteint 87% pour les femmes de 30 à 44 ans et le surpasse à 110,7% pour celles de 15 à 24 ans.

En y regardant de plus près, on constate que sur le territoire Saint-Alexandre, le revenu médian des personnes nées au Canada est un peu moindre que sur l'île (24 679 \$ contre 25 561 \$). Cela dit, l'écart entre les revenus médians est beaucoup plus défavorable pour les personnes nées hors Canada (14 516 \$ contre 18 183 \$). Comme pour l'île, la situation est plus difficile pour le groupe des personnes issues des minorités visibles mais, à l'inverse de ce que l'on observe sur l'île de Montréal, le revenu médian des personnes nées au Canada est supérieur à celui des personnes nées hors Canada (respectivement de 16 233 \$ et 11 686 \$). Finalement, la moitié des hommes nés hors Canada et issus des minorités visibles gagnent sur le territoire Saint-Alexandre moins de 11 129 \$ en 2005 (contre 17 199 \$ pour l'île).

Revenu total moyen de la population de 15 ans et plus en 2005

	Saint-Alexandre			Île de Montréal		
	Total	Hommes	Femmes	Total	Hommes	Femmes
Total	41 573	48 940	33 089	32 946	38 987	27 387
Groupes d'âge						
15-24 ans	9 454	9 522	9 386	11 168	11 576	10 788
25-29 ans	24 108	25 869	22 065	24 799	26 013	23 626
30-44 ans	40 434	43 374	35 997	36 570	40 628	32 318
45-54 ans	59 486	66 749	50 076	43 819	51 797	36 126
55-64 ans	67 317	81 700	50 953	39 987	51 832	28 991
65 ans et plus	58 386	84 589	37 742	30 844	40 266	24 385
Lieu de naissance						
Nés au Canada	53 031	64 358	40 363	36 213	43 154	30 015
Nés hors Canada	29 416	33 034	25 117	27 194	31 958	22 574
Minorités visibles						
Nés au Canada	24 406	26 626	22 082	21 348	22 269	20 483
Nés hors Canada	19 219	20 737	17 467	21 901	24 461	19 429

Source : Statistique Canada, recensement de 2006, compilations spéciales. Traitement et analyse : INRS-UCS.
Le revenu déclaré est celui de l'année précédant le recensement.

Revenu total médian de la population de 15 ans et plus en 2005

	Saint-Alexandre			Île de Montréal		
	Total	Hommes	Femmes	Total	Hommes	Femmes
Total	18 726	20 176	17 484	22 212	25 669	19 664
Groupes d'âge						
15-24 ans	6 274	5 752	6 369	8 537	8 690	8 417
25-29 ans	18 724	20 086	17 481	21 828	22 842	20 880
30-44 ans	25 527	27 058	23 532	28 133	30 026	26 154
45-54 ans	29 139	30 435	27 098	31 348	34 444	29 049
55-64 ans	29 211	32 084	26 655	26 698	32 182	21 577
65 ans et plus	22 659	29 415	20 081	19 373	24 921	17 199
Lieu de naissance						
Nés au Canada	24 679	27 798	22 351	25 561	29 223	22 494
Nés hors Canada	14 516	15 273	13 452	18 183	20 726	16 400
Minorités visibles						
Nés au Canada	16 233	16 327	16 223	13 484	13 485	13 483
Nés hors Canada	11 686	11 129	12 102	15 947	17 199	15 050

Source : Statistique Canada, recensement de 2006, compilations spéciales. Traitement et analyse : INRS-UCS.
Le revenu déclaré est celui de l'année précédant le recensement.

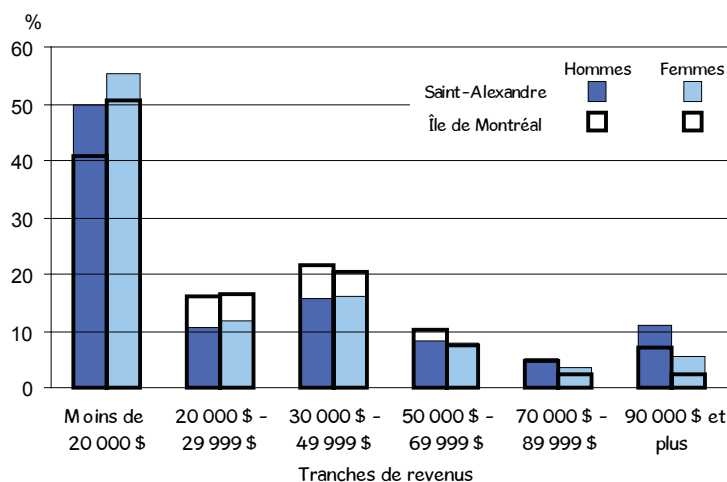
La distribution des revenus des hommes et des femmes du territoire Saint-Alexandre diffère passablement de celle que l'on observe pour l'ensemble de l'île de Montréal. D'abord, la moitié des hommes du territoire Saint-Alexandre et encore plus chez les femmes disposent d'un revenu inférieur à 20 000 \$, une proportion plus élevée que pour l'île. À l'autre extrémité, les hommes comme les femmes sont aussi proportionnellement plus nombreux à toucher des revenus de 90 000 \$ ou supérieurs.

La contrepartie de cela est qu'une part plus restreinte de la population se situe dans les tranches de revenu intermédiaires, de 20 000 \$ à 69 999 \$ chez les hommes et de 20 000 \$ à 49 999 \$ pour les femmes. Cette distribution du revenu indique que le contraste entre la population relativement pauvre et la population bien nantie qui cohabitent sur le territoire Saint-Alexandre est plus marqué que sur l'île de Montréal.

Contrairement à la situation qui prévaut pour l'ensemble de l'île de Montréal, il y a plus d'hommes que de femmes sous le seuil de faible revenu sur le territoire Saint-Alexandre (respectivement 12 460 et 10 925). C'est dans la tranche d'âge de 15 à 24 ans que l'on retrouve la plus grande part de la population sous le seuil de faible revenu, soit plus du tiers de celle-ci en 2005 (34,2% contre 19,3% pour l'île). En cela, le territoire Saint-Alexandre se distingue de l'ensemble de l'île où c'est plutôt le groupe des 30 à 44 ans qui réunit la plus grande part des effectifs (21,4% contre 27,6% pour l'île).

Si une légère majorité des personnes de l'île qui sont sous le seuil de faible revenu sont nées au Canada (52,1%), ce n'est pas le cas sur le territoire Saint-Alexandre où les personnes nées hors Canada forment près des deux tiers des effectifs (64%). Ajoutons que la population sous le seuil de faible revenu est bien plus fréquemment issue des minorités visibles nées hors Canada que pour l'ensemble de l'île (44,7% contre 30,9%).

Répartition des revenus en 2005



Source : Statistique Canada, recensement de 2006, compilations spéciales.
Traitement et analyse : INRS-UCS.

Population sous le seuil de faible revenu en 2005												
	Saint-Alexandre						Île de Montréal					
	Total		Hommes		Femmes		Total		Hommes		Femmes	
	N	%	N	%	N	%	N	%	N	%	N	%
Total	23 380	100,0	12 460	100,0	10 925	100,0	428 110	100,0	193 190	100,0	234 920	100,0
Groupes d'âge												
15-24 ans	8 000	34,2	4 285	34,4	3 710	34,0	82 715	19,3	39 450	20,4	43 260	18,4
25-29 ans	3 525	15,1	1 880	15,1	1 645	15,1	46 405	10,8	21 860	11,3	24 545	10,4
30-44 ans	4 995	21,4	2 900	23,3	2 100	19,2	118 275	27,6	59 240	30,7	59 030	25,1
45-54 ans	2 215	9,5	1 190	9,6	1 025	9,4	59 090	13,8	29 665	15,4	29 425	12,5
55-64 ans	2 095	9,0	1 180	9,5	910	8,3	47 485	11,1	21 285	11,0	26 195	11,2
65 ans et plus	2 550	10,9	1 015	8,1	1 540	14,1	74 140	17,3	21 685	11,2	52 455	22,3
Lieu de naissance												
Nés au Canada	8 425	36,0	4 340	34,8	4 080	37,3	223 110	52,1	96 320	49,9	126 790	54,0
Nés hors Canada	14 960	64,0	8 125	65,2	6 835	62,6	205 000	47,9	96 875	50,1	108 125	46,0
Minorités visibles												
Nés au Canada	930	4,0	475	3,8	455	4,2	15 815	3,7	7 565	3,9	8 245	3,5
Nés hors Canada	10 450	44,7	5 740	46,1	4 710	43,1	132 225	30,9	63 205	32,7	69 015	29,4
Non-appartenance aux minorités visibles	12 000	51,3	6 245	50,1	5 760	52,7	280 070	65,4	122 420	63,4	157 660	67,1

Source : Statistique Canada, recensement de 2006, compilations spéciales. Traitement et analyse : INRS-UCS.
 Le revenu déclaré est celui de l'année précédant le recensement.
 Il est conseillé d'interpréter avec prudence les taux de prévalence du faible revenu établis en fonction de petits chiffres.

En 2005, le revenu moyen des ménages du territoire Saint-Alexandre est supérieur à ce qu'il est sur l'île de Montréal (61 038 \$ contre 57 738 \$). Cela dit, les 15 545 ménages qui vivent sous le seuil de faible revenu constituent 46,1% des effectifs totaux, bien davantage que les 32,3% de l'île. De fait, tous les types de ménages présentent un taux de prévalence du faible revenu supérieur à celui de l'île et le revenu médian y est nettement inférieur (29 192 \$ contre 40 179 \$ pour l'île). Cela confirme que deux populations aux revenus bien distincts semblent cohabiter sur le territoire Saint-Alexandre.

Contrairement à ce que l'on observe pour l'ensemble de l'île, ce sont les couples sans enfants qui affichent le revenu médian le plus élevé (64 195 \$ contre 54 292 \$ pour l'île). Ce sont aussi ces couples

qui se retrouvent le moins fréquemment sous le seuil de faible revenu (25,3% contre 15,1% sur l'île). À 46 819 \$, le revenu médian des couples avec enfants est bien inférieur à celui des couples sans enfants. Ils vivent aussi plus souvent sous le seuil de faible revenu (39,5% contre 21% pour l'île). Pas loin de la moitié des familles monoparentales du territoire Saint-Alexandre se retrouvent aussi sous le seuil de faible revenu (43,1% contre 38,8% pour l'île). Cela dit, c'est chez les personnes seules (ménages non familiaux d'une personne) que l'on observe le revenu médian le plus bas (20 013 \$ contre 23 780 \$ sur l'île) et le taux de prévalence du faible revenu le plus élevé après les ménages non familiaux de plus d'une personne (51,2% contre 44,5% pour l'île).

Revenu total des ménages en 2005										
	Saint-Alexandre					Île de Montréal				
	Total	Revenu moyen	Revenu médian	Sous le seuil de faible revenu		Total	Revenu moyen	Revenu médian	Sous le seuil de faible revenu	
				N	%				N	%
Tous les ménages	33 685	61 038	29 192	15 545	46,1	831 555	57 738	40 179	268 905	32,3
Couples avec enfants	3 355	98 802	46 819	1 325	39,5	195 210	91 668	69 522	41 035	21,0
Couples sans enfants	6 370	111 649	64 195	1 610	25,3	171 760	73 416	54 292	25 995	15,1
Familles monoparentales	1 475	55 564	35 160	635	43,1	92 665	46 568	37 401	35 985	38,8
Ménages multifamiliaux	65	84 815	60 746	25	38,5	7 705	87 303	76 102	1 365	17,7
Ménages non familiaux, 1 personne	19 220	41 992	20 013	9 845	51,2	317 350	32 526	23 780	141 115	44,5
Ménages non familiaux, 2 personnes ou plus	3 205	37 178	26 093	2 110	65,8	46 855	46 884	39 205	23 405	50,0

Source : Statistique Canada, recensement de 2006, compilations spéciales. Traitement et analyse : INRS-UCS.
 Le revenu déclaré est celui de l'année précédant le recensement.
 Il est conseillé d'interpréter avec prudence les taux de prévalence du faible revenu établis en fonction de petits chiffres.

Connaissance des langues officielles

Plus de la moitié de la population du territoire Saint-Alexandre a déclaré connaître le français et l'anglais au recensement de 2006 (61,9%), une proportion supérieure à celle de l'ensemble de l'île de Montréal (56%). À l'inverse, le nombre d'individus ne connaissant que le français y est près de trois fois moindre (11,6% contre 29,9% pour l'île) malgré une progression beaucoup plus importante des effectifs de ce groupe sur le territoire Saint-Alexandre depuis 2001 (19,6% contre 5,6% sur l'île).

Par contre, les personnes ne connaissant que l'anglais, qui ont aussi connu une forte croissance sur le territoire Saint-Alexandre (14,7% contre 1,6%), sont proportionnellement beaucoup plus

nombreuses que sur l'île, formant près du quart de la population (23,9% contre 11,5%). C'est le groupe des personnes ne connaissant ni l'anglais ni le français qui a crû le plus depuis 2001 avec une hausse de 21,5% de ses effectifs. La présence de ce groupe n'en demeure pas moins aussi limitée que sur l'île avec une part de 2,6% de la population en 2006. Finalement, seulement 72,5% de la population du territoire Saint-Alexandre connaît au moins le français alors que c'est le cas pour 85,9% des individus de l'île de Montréal.

	Saint-Alexandre			Île de Montréal		
	N	%	Δ% 2001-2006	N	%	Δ% 2001-2006
Total	57 620	100,0	8,6	1 823 905	100,0	2,3
Anglais seulement	13 795	23,9	14,7	209 720	11,5	1,6
Français seulement	6 695	11,6	19,6	546 235	29,9	5,6
Anglais et français	35 660	61,9	4,2	1 020 765	56,0	0,4
Ni l'anglais ni le français	1 470	2,6	21,5	47 180	2,6	12,0

Source : Statistique Canada, recensements de 2001 et 2006, compilations spéciales. Traitement et analyse : INRS-UCS.

LES PERSONNES NÉES HORS CANADA ET ISSUES DES MINORITÉS VISIBLES

Les personnes nées hors Canada

Le graphique ci-dessous permet de comparer la répartition de la population de 15 ans et plus issue des deux premières générations sur les territoires Saint-Alexandre et de l'île de Montréal. Sur le territoire Saint-Alexandre, les effectifs de la première génération (personnes nées hors Canada) sont plus du triple de ceux de leurs enfants nés au Canada – la seconde génération. Ce phénomène y est plus prononcé que sur l'ensemble de l'île de Montréal où, en 2006, 71,8% des personnes sont de première génération contre 78,8% sur le territoire Saint-Alexandre.

À partir des deux tableaux suivants, il est possible de comparer la situation des populations de 15 ans et plus nées au Canada et hors Canada. Alors que la part des effectifs des personnes de 15 ans et plus nées au Canada s'est maintenue entre 2001 et 2006, celle des personnes nées hors Canada a augmenté de 17,7%. Cet écart est un peu plus marqué chez les hommes puisque les effectifs de ceux nés au Canada sont en baisse de 0,1% tandis que ceux étant nés hors Canada ont grimpé de 21,8%.

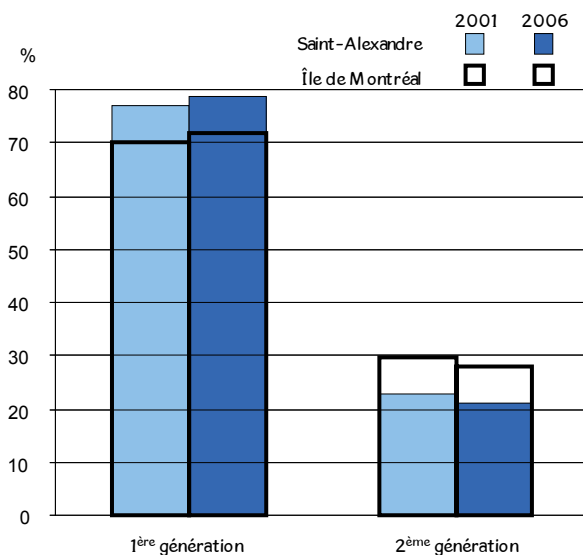
Autre distinction notable, les personnes de 15 à 29 ans nées hors Canada forment le principal groupe d'âge (37,2% contre 19,2% pour l'île), ce sont cependant les personnes âgées de 55 à 64 ans qui affichent la croissance la plus élevée (24,9% contre 17,4% pour l'île). Chez les personnes nées au Canada, c'est également le groupe des 15 à 29 ans qui a la plus grande part des effectifs (32,6% contre 28,6% pour l'île), et ce, malgré une baisse (2,8%) depuis 2001. Tout comme

pour les personnes nées hors Canada, le groupe des 55 à 64 ans nés au Canada a le plus crû durant la période (28,6% contre une hausse de 14,2% pour l'île).

Par ailleurs, soulignons que les personnes nées au Canada et hors Canada résidant sur le territoire Saint-Alexandre sont nettement plus scolarisées que sur l'ensemble de l'île (pour les personnes nées au Canada, 50,8% possèdent une formation universitaire contre 29,6% sur l'île; pour les personnes nées hors Canada, 60,3% contre 35,7% sur l'île). De plus, les parts des personnes sans diplôme sont bien inférieures à celles de l'île : 10% contre 20,3% chez les personnes nées au Canada; 7,9% contre 23,5% chez les personnes nées hors Canada.

Le profil des lieux de naissance diffère passablement entre le territoire Saint-Alexandre et l'ensemble de l'île. Si dans ce dernier cas, l'Europe prédomine suivie de l'Asie (respectivement 33,6% et 29,9%), sur le territoire Saint-Alexandre, l'Asie domine, et de façon prononcée. En effet, près de la moitié des personnes nées hors Canada proviennent d'Asie, plus particulièrement d'Asie orientale (respectivement 48,2% et 19,8%). Malgré la croissance prononcée des effectifs provenant d'Amérique centrale et du Sud entre 2001 et 2006 (une hausse de 36,6% contre 25,9% pour l'île), la part des personnes provenant d'Amérique centrale et du Sud y est inférieure à celle de l'ensemble de l'île de Montréal (7,9% contre 8,7% pour l'île). En terminant, les personnes de 15 ans et plus nées en Asie méridionale sont peu présentes sur le territoire Saint-Alexandre (5,7% contre 6,5% pour l'île), et ce, malgré le fait que l'écart avec l'ensemble de l'île s'est réduit depuis 2001 (une hausse de 27,7% des effectifs contre une hausse 12,6% pour l'île).

Population de 15 ans et plus selon le statut des générations



Source : Statistique Canada, recensements de 2001 et 2006, compilations spéciales.
Traitement et analyse : INRS-UCS.

Personnes de 15 ans et plus nées au Canada en 2006

	Saint-Alexandre			Île de Montréal		
	N	%	Δ% 2001-2006	N	%	Δ% 2001-2006
Total	26 485	100,0	0,0	976 005	100,0	-2,2
Femmes	12 520	47,3	0,2	515 545	52,8	-3,2
Hommes	13 965	52,7	-0,1	460 455	47,2	-1,2
Groupes d'âge						
15-29 ans	8 625	32,6	-2,8	278 990	28,6	-0,6
15-17 ans	495	1,9	-	47 100	4,8	-
18-24 ans	4 450	16,8	-	127 150	13,0	-
25-29 ans	3 680	13,9	1,2	104 745	10,7	6,2
30-44 ans	5 505	20,8	-8,5	235 990	24,2	-15,4
45-64 ans	7 945	30,0	8,6	297 175	30,4	9,6
45-54 ans	3 925	14,8	-6,2	173 720	17,8	6,5
55-64 ans	4 025	15,2	28,6	123 455	12,6	14,2
65 ans et plus	4 405	16,6	2,9	163 845	16,8	-2,4
Scolarité						
Aucun diplôme	2 660	10,0	-	197 750	20,3	-
Diplôme d'études secondaires	5 040	19,0	-	221 845	22,7	-
Diplôme d'une école de métier	1 295	4,9	-	102 085	10,5	-
Diplôme collégial	4 040	15,3	-	165 925	17,0	-
Certificat universitaire	1 825	6,9	-	53 830	5,5	-
Baccalauréat	7 045	26,6	-	151 100	15,5	-
Diplôme supérieur au baccalauréat	4 570	17,3	-	83 475	8,6	-

Source : Statistique Canada, recensements de 2001 et 2006, compilations spéciales. Traitement et analyse : INRS-UCS.
- : non disponible.

Personnes de 15 ans et plus nées hors Canada en 2006						
	Saint-Alexandre			Île de Montréal		
	N	%	Δ% 2001-2006	N	%	Δ% 2001-2006
Total	27 320	100,0	17,7	562 330	100,0	14,0
Femmes	12 575	46,0	13,2	288 370	51,3	14,6
Hommes	14 745	54,0	21,8	273 955	48,7	13,3
Groupes d'âge						
15-29 ans	10 150	37,2	16,5	107 960	19,2	11,8
15-17 ans	375	1,4	-	12 760	2,3	-
18-24 ans	5 520	20,2	-	47 450	8,4	-
25-29 ans	4 255	15,6	24,2	47 745	8,5	16,6
30-44 ans	7 765	28,4	20,9	178 870	31,8	17,5
45-64 ans	5 900	21,6	14,7	172 795	30,7	10,4
45-54 ans	2 945	10,8	6,1	93 600	16,6	5,2
55-64 ans	2 960	10,8	24,9	79 200	14,1	17,4
65 ans et plus	3 505	12,8	19,6	102 700	18,3	16,5
Scolarité						
Aucun diplôme	2 145	7,9	-	132 405	23,5	-
Diplôme d'études secondaires	4 730	17,3	-	106 385	18,9	-
Diplôme d'une école de métier	980	3,6	-	53 175	9,5	-
Diplôme collégial	2 975	10,9	-	69 330	12,3	-
Certificat universitaire	2 140	7,8	-	38 390	6,8	-
Baccalauréat	7 070	25,9	-	85 705	15,2	-
Diplôme supérieur au baccalauréat	7 270	26,6	-	76 935	13,7	-
Lieu de naissance						
États-Unis	1 400	5,1	14,3	12 945	2,3	12,5
Amérique centrale et du Sud	2 165	7,9	36,6	48 710	8,7	25,9
Caraïbes et Bermudes	680	2,5	-14,5	57 920	10,3	10,0
Europe	6 785	24,8	4,0	189 105	33,6	2,3
Europe occidentale et septentrionale	3 960	14,5	4,6	54 260	9,6	5,5
Europe orientale	1 830	6,7	10,9	49 655	8,8	22,0
Europe méridionale	995	3,6	-8,3	85 190	15,1	-8,1
Afrique	3 070	11,2	15,0	84 410	15,0	37,2
Afrique du Nord	2 045	7,5	16,2	58 770	10,5	41,5
Afrique subsaharienne (autre Afrique)	1 020	3,7	11,5	25 640	4,6	28,2
Asie	13 155	48,2	27,2	168 345	29,9	17,4
Asie occidentale et centrale et Moyen-Orient	5 155	18,9	31,0	53 565	9,5	14,8
Asie orientale	5 400	19,8	23,7	35 375	6,3	43,0
Asie du Sud-Est	1 045	3,8	25,1	42 950	7,6	8,3
Asie méridionale	1 545	5,7	27,7	36 455	6,5	12,6
Océanie et autres	60	0,2	-20,0	895	0,2	13,3

Source : Statistique Canada, recensements de 2001 et 2006, compilations spéciales. Traitement et analyse : INRS-UCS.
- : non disponible.

Les nouveaux arrivants – les immigrants récents arrivés entre 2001 et 2006 – sont plus présents sur le territoire Saint-Alexandre que sur l'île puisqu'ils y constituent 32,1% de la population immigrante contre 24,4% sur l'île. Sur l'ensemble de l'île, les effectifs ont diminué de 2001 à 2006 pour les immigrants arrivés avant 1996. À l'échelle du territoire Saint-Alexandre, certaines des baisses sont moins prononcées que sur l'île. Toutefois, les personnes immigrantes arrivées entre 1971 et 1980 – donc qui étaient au Canada depuis 20 à 30 ans en 2001 – voient leurs effectifs diminuer le plus fortement (baisse de 17,7% contre 8,8% pour l'île).

Population immigrante selon la période d'immigration						
	Saint-Alexandre			Île de Montréal		
	N	%	Δ% 2001-2006	N	%	Δ% 2001-2006
Total*	22 115	100,0	16,1	560 390	100,0	13,8
Avant 1961	1 475	6,7	-6,9	55 810	10,0	-12,5
1961 à 1970	1 510	6,8	-13,7	60 900	10,9	-9,2
1971 à 1980	2 165	9,8	-17,7	70 195	12,5	-8,8
1981 à 1990	3 065	13,9	-8,4	91 090	16,3	-9,0
1991 à 1995	3 200	14,5	-0,3	74 600	13,3	-10,4
1996 à 2000	3 600	16,3	-	71 120	12,7	-
2001 à 2006	7 090	32,1	-	136 675	24,4	-

Source : Statistique Canada, recensements de 2001 et 2006, compilations spéciales. Traitement et analyse : INRS-UCS.
- : non disponible.
* Les nombres ne correspondent pas à ceux des personnes nées hors Canada; pour une explication, voir "Population immigrante" au lexique.

Les nouveaux arrivants de 15 ans et plus du territoire Saint-Alexandre sont globalement plus jeunes et bien plus scolarisés que ceux de l'ensemble de l'île. La grande majorité des personnes sont âgées de moins de 45 ans et plus du tiers de moins de 30 ans (respectivement 87,6% et 39,9%). Près des trois quarts d'entre eux (74,8%) possèdent une formation universitaire et uniquement 2,8% n'ont aucun diplôme (contre respectivement 55,4% et 12,8%).

Les personnes issues des minorités visibles

Les 18 540 personnes de 15 ans et plus issues des minorités visibles sur le territoire Saint-Alexandre constituent en 2006 une part plus élevée de la population de 15 ans et plus que sur l'île (34,5% contre 22,7%). De plus, la croissance des effectifs y est légèrement plus élevée depuis 2001 (24,7% contre 23,4% pour l'île). Les hommes y prédominent contrairement à la situation inverse sur l'ensemble de l'île (52,9% contre 48,6%).

Près de la moitié des effectifs sont âgés de 15 à 29 ans (46,1%) et, en y ajoutant les personnes de 30 à 44 ans, on cumule plus des trois quarts des personnes issues des minorités visibles (75,9%). À l'échelle de l'île, le groupe des 55 à 64 ans connaît la croissance la plus forte entre 2001 et 2006 (37,2%), tandis que pour le territoire Saint-Alexandre, c'est le groupe des 25 à 29 ans qui a crû le plus (une hausse de 39,8%). Par ailleurs, seulement 8,8% des personnes issues des minorités visibles ne détiennent aucun diplôme sur le territoire Saint-Alexandre (contre 21,7% pour l'île) et ils sont nombreux à posséder une formation universitaire (56,8% contre 33,2% sur l'île).

Contrairement à l'ensemble de l'île, la plus grande part des effectifs des minorités visibles du territoire Saint-Alexandre ne sont pas issus du groupe des Noirs (9,6% contre 27,6% pour l'île), mais du groupe des Chinois (30,5% contre 12,7% pour l'île). Cela dit, ce sont les effectifs des Latino-Américains qui ont le plus crû depuis 2001 (une hausse de 46,5% contre 32,9% pour l'île).

Nouveaux arrivants de 15 ans et plus (2001-2006)

	Saint-Alexandre		Île de Montréal	
	N	%	N	%
Total	6 510	100,0	112 565	100,0
Femmes	2 955	45,4	57 105	50,7
Hommes	3 550	54,5	55 465	49,3
Groupes d'âge				
15-29 ans	2 600	39,9	34 910	31,0
15-17 ans	90	1,4	4 295	3,8
18-24 ans	900	13,8	11 880	10,6
25-29 ans	1 610	24,7	18 735	16,6
30-44 ans	3 105	47,7	63 110	56,1
45-64 ans	770	11,8	12 400	11,0
45-54 ans	600	9,2	8 975	8,0
55-64 ans	170	2,6	3 425	3,0
65 ans et plus	35	0,5	2 150	1,9
Scolarité				
Aucun diplôme	185	2,8	14 390	12,8
Diplôme d'études secondaires	800	12,3	16 635	14,8
Diplôme d'une école de métier	125	1,9	6 850	6,1
Diplôme collégial	525	8,1	12 380	11,0
Certificat universitaire	560	8,6	10 435	9,3
Baccalauréat	2 055	31,6	27 825	24,7
Diplôme supérieur au baccalauréat	2 250	34,6	24 040	21,4

Source : Statistique Canada, recensement de 2006, compilations spéciales.
 Traitement et analyse : INRS-UCS.

Appartenance des personnes de 15 ans et plus aux minorités visibles en 2006

	Saint-Alexandre			Île de Montréal		
	N	%	Δ% 2001-2006	N	%	Δ% 2001-2006
Total	18 540	100,0	24,7	349 325	100,0	23,4
Femmes	8 720	47,0	19,7	179 405	51,4	24,6
Hommes	9 815	52,9	29,5	169 925	48,6	22,2
Groupes d'âge						
15-29 ans	8 545	46,1	25,2	111 000	31,8	17,9
15-17 ans	420	2,3	-	18 590	5,3	-
18-24 ans	4 575	24,7	-	51 160	14,6	-
25-29 ans	3 550	19,1	39,8	41 250	11,8	21,4
30-44 ans	5 530	29,8	23,0	124 775	35,7	22,5
45-64 ans	3 080	16,6	26,2	86 645	24,8	28,9
45-54 ans	1 875	10,1	25,4	54 005	15,5	24,3
55-64 ans	1 205	6,5	27,5	32 640	9,3	37,2
65 ans et plus	1 380	7,4	24,9	26 905	7,7	35,7
Scolarité						
Aucun diplôme	1 630	8,8	-	75 925	21,7	-
Diplôme d'études secondaires	3 700	20,0	-	76 795	22,0	-
Diplôme d'une école de métier	590	3,2	-	32 315	9,3	-
Diplôme collégial	2 075	11,2	-	48 330	13,8	-
Certificat universitaire	1 480	8,0	-	24 960	7,1	-
Baccalauréat	5 060	27,3	-	54 480	15,6	-
Diplôme supérieur au baccalauréat	3 995	21,5	-	36 525	10,5	-

Source : Statistique Canada, recensements de 2001 et 2006, compilations spéciales. Traitement et analyse : INRS-UCS.
 - : non disponible.

Groupes de minorités visibles et autochtones de 15 ans et plus en 2006

	Saint-Alexandre				Île de Montréal			
	N	%*	**	Δ% 2001-2006	N	%*	**	Δ% 2001-2006
Population totale	53 805	100,0	--	8,3	1 538 335	100,0	--	3,1
Minorités visibles	18 540	34,5	100,0	24,7	349 325	22,7	100,0	23,4
Noir	1 775	3,3	9,6	20,3	96 255	6,3	27,6	17,1
Sud-Asiatique	2 035	3,8	11,0	19,0	44 645	2,9	12,8	16,5
Chinois	5 650	10,5	30,5	28,1	44 380	2,9	12,7	39,2
Asiatique du Sud-Est	625	1,2	3,4	21,4	26 175	1,7	7,5	8,8
Arabe / Asiatique occidental	5 190	9,6	28,0	26,4	64 260	4,2	18,4	33,8
Latino-Américain	1 685	3,1	9,1	46,5	44 870	2,9	12,8	32,9
Coréen, Japonais, Philippin	1 320	2,5	7,1	19,5	21 720	1,4	6,2	25,7
Minorités autre et multiples	260	0,5	1,4	-35,0	7 015	0,5	2,0	-7,3
Non-appartenance aux minorités visibles	35 050	65,1	--	-	1 182 530	76,9	--	-
Autochtone	220	0,4	-	-	6 475	0,4	-	-

Source : Statistique Canada, recensements de 2001 et 2006, compilations spéciales. Traitement et analyse : INRS-UCS.

-- : non disponible.

--- : ne s'applique pas.

* En % du total de la population.

** En % des personnes issues des minorités visibles.

Au recensement de 2001, les effectifs des autochtones font partie du groupe de non-appartenance aux minorités visibles.

Comme sur l'île, la grande majorité des personnes issues des minorités visibles sur le territoire Saint-Alexandre sont nées hors Canada (88,9% contre 85,6% sur l'île). Les personnes issues des minorités visibles nées au Canada sont plus jeunes que celles nées hors Canada (respectivement 76,9% et 42,3% ont entre 15 et 29 ans) et elles le sont davantage que sur l'ensemble de l'île (74,8%). Avec plus du tiers des effectifs, les 18 à 24 ans constituent le groupe d'âge prédominant chez les personnes issues des minorités visibles nées au Canada sur le territoire Saint-Alexandre (37,5% des effectifs contre 36,3% pour l'île) – et les personnes âgées de 25 à 29 ans y ajoutent près d'un autre tiers (31,1% contre 18,7% sur l'île).

La moitié (49,1%) des personnes issues des minorités visibles nées au Canada ont une formation universitaire contre 57,8% pour celles nées hors Canada. Ces proportions sont nettement supérieures aux valeurs de l'île (respectivement 24,2% et 34,6%). De plus, les parts des personnes sans diplôme sont bien inférieures à celles de l'île : 9% contre 24,4% chez les personnes nées au Canada; 8,7% contre 21,3% chez les personnes nées hors Canada.

Personnes de 15 ans et plus issues des minorités visibles nées au Canada en 2006

	Saint-Alexandre		Île de Montréal	
	N	%	N	%
Total	2 055	100,0	50 215	100,0
Femmes	1 005	48,9	25 590	51,0
Hommes	1 050	51,1	24 620	49,0
Groupes d'âge				
15-29 ans	1 580	76,9	37 555	74,8
15-17 ans	165	8,0	9 935	19,8
18-24 ans	770	37,5	18 245	36,3
25-29 ans	640	31,1	9 375	18,7
30-44 ans	275	13,4	8 795	17,5
45-64 ans	140	6,8	2 410	4,8
45-54 ans	70	3,4	1 615	3,2
55-64 ans	65	3,2	800	1,6
65 ans et plus	65	3,2	1 450	2,9
Scolarité				
Aucun diplôme	185	9,0	12 250	24,4
Diplôme d'études secondaires	510	24,8	13 535	27,0
Diplôme d'une école de métier	55	2,7	2 990	6,0
Diplôme collégial	290	14,1	9 285	18,5
Certificat universitaire	105	5,1	2 380	4,7
Baccalauréat	530	25,8	7 140	14,2
Diplôme supérieur au baccalauréat	375	18,2	2 640	5,3

Source : Statistique Canada, recensements de 2006, compilations spéciales. Traitement et analyse : INRS-UCS.

À noter que dans les données sur le lieu de naissance publiées par Statistique Canada, les autochtones ne font pas partie du groupe des personnes issues des minorités visibles.

Personnes 15 ans et plus issues des minorités visibles nées hors Canada en 2006

	Saint-Alexandre		Île de Montréal	
	N	%	N	%
Total	16 480	100,0	299 110	100,0
Femmes	7 715	46,8	153 805	51,4
Hommes	8 765	53,2	145 300	48,6
Groupes d'âge				
15-29 ans	6 965	42,3	73 440	24,6
15-17 ans	255	1,5	8 655	2,9
18-24 ans	3 800	23,1	32 910	11,0
25-29 ans	2 910	17,7	31 880	10,7
30-44 ans	5 255	31,9	115 980	38,8
45-64 ans	2 935	17,8	84 235	28,2
45-54 ans	1 800	10,9	52 390	17,5
55-64 ans	1 140	6,9	31 840	10,6
65 ans et plus	1 315	8,0	25 455	8,5
Scolarité				
Aucun diplôme	1 440	8,7	63 680	21,3
Diplôme d'études secondaires	3 190	19,4	63 260	21,1
Diplôme d'une école de métier	530	3,2	29 325	9,8
Diplôme collégial	1 780	10,8	39 040	13,1
Certificat universitaire	1 375	8,3	22 575	7,5
Baccalauréat	4 530	27,5	47 340	15,8
Diplôme supérieur au baccalauréat	3 625	22,0	33 885	11,3

Source : Statistique Canada, recensement de 2006, compilations spéciales. Traitement et analyse : INRS-UCS.

À noter que dans les données sur le lieu de naissance publiées par Statistique Canada, les autochtones ne font pas partie du groupe des personnes issues des minorités visibles.

De façon générale, les personnes issues des minorités visibles sont nettement plus scolarisées sur le territoire Saint-Alexandre que sur l'ensemble de l'île. Ainsi, 8,8% d'entre elles ne détiennent aucun diplôme (contre 21,7% pour l'île) et 56,8% ont une formation universitaire (contre 33,2% pour l'île). La situation est la même en ce qui a trait à la population n'appartenant pas aux minorités visibles : elle y est plus scolarisée que sur l'île (respectivement 55,1% contre 31,5% des personnes avec une formation universitaire).

En regardant plus en détail les groupes des minorités visibles, on observe des écarts, à la fois entre les groupes et entre le territoire Saint-Alexandre et l'ensemble de l'île. Tous les groupes des minorités visibles du territoire Saint-Alexandre affichent une part nettement plus faible de non-diplômés que sur l'ensemble de l'île. À titre

d'exemple, uniquement 2,3% du groupe des Coréens, Japonais et Philippins n'ont aucun diplôme (contre 8,8% pour l'ensemble de l'île de Montréal).

Le groupe des Arabes-Asiatiques occidentaux présente la plus forte proportion de diplômés ayant un baccalauréat (34,1% contre 22,4% pour l'île). De façon logique, ce même groupe affiche la plus forte proportion d'universitaires (65,3% contre 48,4% sur l'île).

En terminant, il faut interpréter avec prudence la distribution des niveaux de scolarité entre les groupes des minorités visibles, puisqu'une forte majorité des personnes issues des minorités visibles sont nées hors Canada et que la distribution d'un groupe peut être influencée par sa structure d'âge et l'ancienneté de l'immigration.

Scolarité des personnes issues des minorités visibles et des autochtones de 15 ans et plus en 2006

	Total (100%)	Aucun diplôme	Diplôme d'études secondaires	Diplôme d'une école de métier	Diplôme collégial	Certificat universitaire	Baccalauréat	Diplôme supérieur au baccalauréat
Saint-Alexandre								
Population totale	53 805	8,9	18,2	4,2	13,0	7,4	26,2	22,0
Minorités visibles	18 540	8,8	20,0	3,2	11,2	8,0	27,3	21,5
Noir	1 775	14,6	19,7	5,4	17,5	9,3	21,7	11,5
Sud-Asiatique	2 035	9,8	22,4	1,7	9,1	8,4	19,2	29,2
Chinois	5 650	12,9	17,5	1,9	11,5	7,2	27,8	21,2
Asiatique du Sud-Est	625	12,0	24,0	2,4	10,4	8,0	24,8	19,2
Arabe / Asiatique occidentale	5 190	3,6	18,9	3,4	8,8	9,1	34,1	22,2
Latino-Américain	1 685	7,1	22,3	6,8	10,1	4,5	24,6	24,3
Coréen, Japonais, Philippin	1 320	2,3	26,9	3,0	13,6	9,5	25,0	20,1
Minorités autre et multiples	260	9,6	17,3	3,8	21,2	9,6	17,3	21,2
Non-appartenance aux minorités visibles	35 050	8,9	17,2	4,8	14,0	7,1	25,8	22,3
Autochtone	220	20,5	20,5	9,1	25,0	6,8	9,1	11,4
Île de Montréal								
Population totale	1 538 335	21,5	21,3	10,1	15,3	6,0	15,4	10,4
Minorités visibles	349 325	21,7	22,0	9,3	13,8	7,1	15,6	10,5
Noir	96 255	24,7	22,1	15,5	15,4	6,5	9,7	6,1
Sud-Asiatique	44 645	25,7	29,7	4,6	12,4	5,4	12,0	10,2
Chinois	44 380	19,6	18,5	3,0	11,9	7,6	23,6	15,8
Asiatique du Sud-Est	26 175	30,5	22,7	6,2	13,1	5,1	13,4	9,0
Arabe / Asiatique occidentale	64 260	13,6	17,7	7,0	13,3	9,2	22,4	16,7
Latino-Américain	44 870	26,0	23,3	13,0	13,7	4,9	11,3	7,7
Coréen, Japonais, Philippin	21 720	8,8	21,8	5,8	16,3	13,6	25,1	8,6
Minorités autre et multiples	7 015	24,4	21,6	10,5	14,5	6,7	12,9	9,4
Non-appartenance aux minorités visibles	1 182 530	21,3	21,1	10,3	15,7	5,7	15,4	10,5
Autochtone	6 475	27,8	23,8	14,6	15,3	5,3	9,7	3,5

Source : Statistique Canada, recensement de 2006, compilations spéciales. Traitement et analyse : INRS-UCS.

MARCHÉ DU TRAVAIL

Principaux indicateurs économiques

Au recensement de 2006, la population totale de 15 ans et plus sur le territoire Saint-Alexandre se chiffrait à 53 810 personnes, soit 3,5% de celle de l'île de Montréal. La population active comptait 33 220 individus, dont 29 710 personnes occupées et 3 510 chômeurs, respectivement en hausse de 10,8 et 4,3% depuis 2001 contre 4,9% et -0,6% pour l'île.

Il en résulte un taux d'activité de 61,7%, inférieur à celui de l'île (63,6%). Il en va de même pour le taux d'emploi (55,2% contre 58%), en légère hausse depuis 2001 de 1,3 point de pourcentage

(contre une hausse inférieure de 1 point sur l'ensemble de l'île). Notons également que le taux de chômage de 10,6% est supérieur à celui de l'île (8,8%).

L'âge est une caractéristique importante mettant en évidence des différences entre les principaux indicateurs du marché du travail sur le territoire Saint-Alexandre. Avant tout, et en opposition avec l'île de Montréal, le nombre de chômeurs de 15 à 29 ans a augmenté de façon significative depuis 2001 (10%), soit une variation bien différente que sur l'île (-0,8%). En ce qui a trait à la population de

Principaux indicateurs économiques de la population, par sexe et par catégorie d'âge en 2006

	Saint-Alexandre						Île de Montréal					
	Total		Hommes		Femmes		Total		Hommes		Femmes	
	N	Δ% 2001-2006	N	Δ% 2001-2006	N	Δ% 2001-2006	N	Δ% 2001-2006	N	Δ% 2001-2006	N	Δ% 2001-2006
Population de 15 ans et plus	53 810	8,3	28 710	10,0	25 095	6,4	1 538 335	3,1	734 415	3,7	803 920	2,5
Population active	33 220	10,1	19 120	10,4	14 100	9,8	978 785	4,4	512 310	3,8	466 480	5,2
Personnes occupées	29 710	10,8	17 140	10,8	12 565	10,8	892 735	4,9	465 715	4,6	427 020	5,4
Chômeurs	3 510	4,3	1 975	6,2	1 535	2,0	86 055	-0,6	46 590	-3,6	39 460	3,1
Personnes inactives	20 585	5,5	9 595	9,5	10 990	2,2	559 545	0,9	222 105	3,7	337 440	-0,9
Taux d'activité (%)	61,7	1,0	66,6	0,2	56,2	1,8	63,6	0,8	69,8	0,1	58,0	1,4
Taux d'emploi (%)	55,2	1,3	59,7	0,4	50,1	2,0	58,0	1,0	63,4	0,5	53,1	1,4
Taux de chômage (%)	10,6	-0,6	10,3	-0,4	10,9	-0,8	8,8	-0,4	9,1	-0,7	8,5	-0,1
Population de 15 à 29 ans	18 775	6,8	9 895	9,4	8 880	4,0	386 945	2,6	189 820	1,6	197 130	3,6
Population active	11 600	9,4	5 965	7,1	5 635	11,9	267 125	2,1	132 540	0,1	134 590	4,2
Personnes occupées	9 955	9,3	5 105	6,1	4 845	12,7	237 795	2,5	116 825	0,7	120 965	4,3
Chômeurs	1 645	10,0	865	14,6	785	6,8	29 330	-0,8	15 715	-4,5	13 615	3,9
Personnes inactives	7 175	2,9	3 935	13,1	3 245	-7,2	119 820	3,6	57 280	5,2	62 540	2,2
Taux d'activité (%)	61,8	1,5	60,3	-1,3	63,5	4,5	69,0	-0,3	69,8	-1,1	68,3	0,4
Taux d'emploi (%)	53,0	1,2	51,6	-1,6	54,6	4,2	61,5	0,0	61,5	-0,6	61,4	0,4
Taux de chômage (%)	14,2	0,1	14,5	0,9	13,9	-0,7	11,0	-0,3	11,9	-0,5	10,1	0,0
Population de 30 à 44 ans	13 270	6,7	7 910	10,1	5 360	2,0	414 865	-3,8	211 560	-2,7	203 300	-4,8
Population active	10 505	6,0	6 610	10,3	3 895	-0,5	345 985	-3,9	187 090	-3,2	158 895	-4,8
Personnes occupées	9 475	8,6	6 030	14,0	3 450	0,4	314 290	-3,7	169 885	-2,5	144 405	-5,1
Chômeurs	1 025	-13,1	580	-17,7	445	-6,3	31 700	-6,0	17 205	-9,2	14 490	-2,0
Personnes inactives	2 765	9,3	1 300	9,2	1 465	9,3	68 880	-2,8	24 470	0,7	44 410	-4,6
Taux d'activité (%)	79,2	-0,5	83,6	0,2	72,7	-1,8	83,4	-0,2	88,4	-0,4	78,2	0,0
Taux d'emploi (%)	71,4	1,3	76,2	2,6	64,4	-1,0	75,8	0,1	80,3	0,2	71,0	-0,3
Taux de chômage (%)	9,8	-2,1	8,8	-3,0	11,4	-0,7	9,2	-0,2	9,2	-0,6	9,1	0,2
Population de 45 à 64 ans	13 850	11,2	7 430	11,2	6 415	10,9	469 975	9,9	224 955	11,8	245 015	8,2
Population active	9 725	14,1	5 645	12,5	4 085	16,9	340 675	15,0	176 775	13,9	163 900	16,2
Personnes occupées	8 925	13,5	5 150	10,9	3 780	17,4	317 100	15,6	163 820	14,6	153 280	16,7
Chômeurs	795	22,3	495	32,0	305	8,9	23 570	7,3	12 955	6,0	10 620	9,0
Personnes inactives	4 120	4,6	1 785	7,9	2 335	2,2	129 300	-1,6	48 180	4,5	81 120	-4,9
Taux d'activité (%)	70,2	1,8	76,0	0,8	63,7	3,2	72,5	3,2	78,6	1,5	66,9	4,6
Taux d'emploi (%)	64,5	1,4	69,3	-0,3	58,9	3,2	67,5	3,4	72,8	1,8	62,6	4,6
Taux de chômage (%)	8,2	0,6	8,8	1,3	7,5	-0,5	6,9	-0,5	7,3	-0,6	6,5	-0,4
Population de 65 ans et plus	7 910	9,6	3 475	9,3	4 435	9,9	266 545	4,1	108 080	5,7	158 465	3,0
Population active	1 390	22,5	900	22,4	490	22,5	25 000	30,1	15 905	24,0	9 095	42,4
Personnes occupées	1 350	22,7	855	19,6	490	27,3	23 550	31,6	15 180	25,0	8 365	45,5
Chômeurs	40	0,0	40	100,0	0	-100,0	1 450	9,0	720	3,6	730	15,9
Personnes inactives	6 520	7,3	2 575	5,5	3 945	8,5	241 540	2,0	92 175	3,1	149 370	1,3
Taux d'activité (%)	17,6	1,9	25,9	2,8	11,0	1,1	9,4	1,9	14,7	2,1	5,7	1,5
Taux d'emploi (%)	17,1	1,8	24,6	2,1	11,0	1,5	8,8	1,8	14,0	2,1	5,3	1,6
Taux de chômage (%)	2,9	-0,6	4,4	1,7	0,0	-3,8	5,8	-1,1	4,5	-0,9	8,0	-1,9

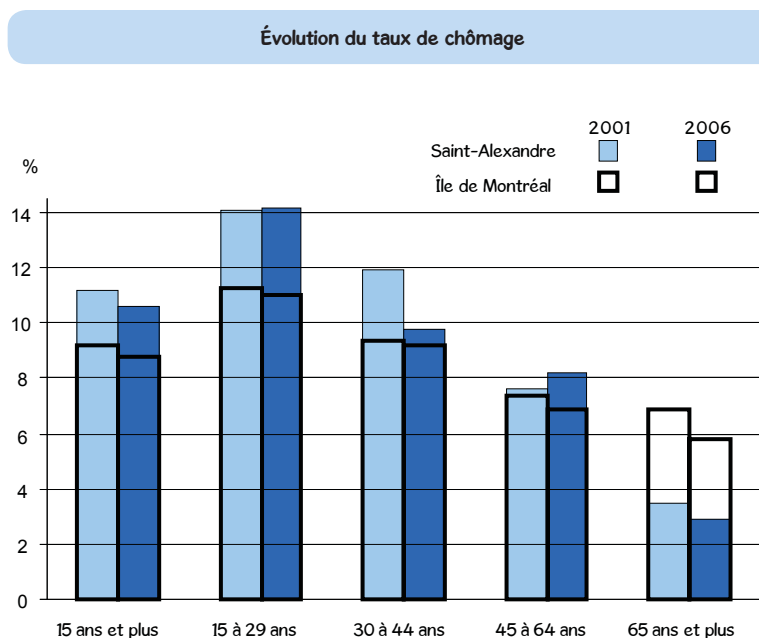
Source : Statistique Canada, recensements de 2001 et 2006, compilations spéciales. Traitement et analyse : INRS-UCS.
Il est conseillé d'interpréter avec prudence les taux de variation calculés à partir de petits chiffres.

30 à 44 ans, le nombre de chômeurs a diminué de 13,1% (contre une baisse de 6% sur l'île). La relation inverse s'applique aux 45 à 64 ans : leur nombre de chômeurs est en hausse massive de 22,3% contre une hausse plus faible de 7,3% pour l'île. Autre élément distinctif important, à la fois sur le territoire Saint-Alexandre et sur l'île, le nombre de personnes occupées de 45 à 64 ans a augmenté de façon importante entre 2001 et 2006 (13,5% contre 15,6% sur l'île), alors qu'on assiste à des hausses plus limitées chez les personnes occupées plus jeunes sur le territoire Saint-Alexandre (9,3% chez les 15 à 29 ans et 8,6% chez les 30 à 44 ans).

Notons également que les jeunes de 15 à 29 ans présentent des taux d'activité et d'emploi inférieurs à ceux observés pour l'ensemble de l'île, avec un taux de chômage manifestement supérieur (14,2% contre 11%). Quant au groupe des 30 à 44 ans, il affiche les meilleurs taux d'activité et d'emploi du territoire Saint-Alexandre (respectivement 79,2% et 71,4%), mais ceux-ci demeurent inférieurs aux valeurs équivalentes de l'ensemble de l'île (respectivement 83,4% et 75,8%). Finalement, on observe également, chez les 45 à 64 ans, des taux d'activité et d'emploi inférieurs à l'île, ainsi qu'un taux de chômage supérieur (8,2% contre 6,9%).

Sur le territoire Saint-Alexandre, comme sur l'île de Montréal, les taux de chômage masculin et féminin sont plus élevés chez les jeunes. Mais c'est chez les 30 à 44 ans que l'écart entre les taux de chômage masculin et féminin est le plus prononcé, c'est aussi pour ce seul groupe d'âge que les femmes ont un taux de chômage plus élevé que les hommes sur le territoire Saint-Alexandre. En guise d'illustration, sur le territoire Saint-Alexandre, chez les 15 à 29 ans, le taux de chômage est de 14,5% pour les hommes contre 13,9% pour les femmes; chez les 30 à 44 ans, il est de 8,8% chez les hommes et de 11,4% chez les femmes.

Le graphique suivant permet de comparer l'évolution du taux de chômage des différents groupes d'âge entre 2001 et 2006 pour les territoires Saint-Alexandre et de l'île. Pour le territoire Saint-Alexandre, le taux de chômage de l'ensemble de la population active (15 ans et plus) a diminué de 0,6 point de pourcentage depuis 2001. Il n'en résulte pas toutefois un taux de chômage inférieur à celui de l'île (10,6% contre 8,8%). La légère hausse du taux de chômage observée chez les personnes de 15 à 29 ans (0,1 point) est contrebalancée par des baisses chez tous les autres groupes d'âge. De plus, les 15 à 29 ans affichent à 14,2% le plus haut taux de chômage.



Source : Statistique Canada, recensements de 2001 et 2006, compilations spéciales.
Traitement et analyse : INRS-UCS.

Selon le lieu de naissance

L'objectif de cette section est de comparer les indicateurs économiques de la population née hors Canada avec celle née au Canada.

Relativement aux effectifs en présence, en 2006, 27 320 personnes âgées de 15 ans et plus et nées hors Canada résident sur le territoire Saint-Alexandre, en hausse de 17,7% depuis 2001 (14% pour l'île). Ces personnes représentent 4,9% des personnes nées hors Canada de l'île de Montréal et 50,8% de la population de 15 ans et plus sur le territoire Saint-Alexandre. Entre 2001 et 2006, la population active née au Canada est demeurée stable (baisse de 0,3%) alors que celle née hors Canada a crû de 25,5%. Cette dernière constitue en 2006

plus du tiers de la population active sur le territoire Saint-Alexandre (46,1% contre 34,5% sur l'île). Il en va sensiblement de même pour les personnes occupées (44,4% contre 33% pour l'île), alors que les effectifs de celles nées hors Canada ont crû de 28,3% (contre une situation stable pour celles nées au Canada, avec une baisse minime de 0,1%).

Relativement au taux d'activité, celui des personnes nées hors Canada est beaucoup plus bas que celui des personnes nées au Canada (56% contre 67,6%), et ce, pour tous les groupes d'âge. Cet écart atteint presque 27 points de pourcentage pour le groupe des 15 à 29 ans (49,5% contre 76,2%), soit le plus grand écart parmi tous les

Principaux indicateurs économiques des personnes nées hors Canada en 2006

	Saint-Alexandre						Île de Montréal					
	Total		Hommes		Femmes		Total		Hommes		Femmes	
	N	Δ% 2001-2006	N	Δ% 2001-2006	N	Δ% 2001-2006	N	Δ% 2001-2006	N	Δ% 2001-2006	N	Δ% 2001-2006
Population de 15 ans et plus	27 320	17,7	14 745	21,8	12 575	13,2	562 325	14,0	273 955	13,3	288 370	14,6
Population active	15 310	25,5	9 090	25,6	6 220	25,4	337 220	17,1	185 485	15,0	151 735	19,7
Personnes occupées	13 195	28,3	7 900	28,2	5 300	28,5	294 805	18,3	163 260	16,6	131 540	20,4
Chômeurs	2 110	10,2	1 195	10,1	920	10,2	42 420	9,5	22 225	4,7	20 195	15,2
Personnes inactives	12 010	9,1	5 655	16,2	6 355	3,4	225 105	9,6	88 470	9,9	136 635	9,4
Taux d'activité (%)	56,0	3,4	61,6	1,8	49,5	4,8	60,0	1,6	67,7	1,0	52,6	2,2
Taux d'emploi (%)	48,3	4,0	53,6	2,7	42,1	5,0	52,4	1,9	59,6	1,7	45,6	2,2
Taux de chômage (%)	13,8	-1,9	13,1	-1,9	14,8	-2,0	12,6	-0,9	12,0	-1,2	13,3	-0,5
Population de 15 à 29 ans	10 150	16,5	5 610	24,5	4 540	8,0	107 955	11,8	52 675	10,0	55 285	13,6
Population active	5 025	31,2	2 780	29,0	2 245	34,0	64 305	16,9	32 925	12,5	31 380	21,8
Personnes occupées	4 095	34,3	2 265	30,5	1 825	38,8	54 135	19,0	27 845	15,3	26 290	23,2
Chômeurs	935	19,9	510	21,4	420	16,7	10 170	6,7	5 080	-0,5	5 090	15,2
Personnes inactives	5 125	5,0	2 830	20,4	2 295	-9,1	43 650	5,0	19 750	5,9	23 905	4,3
Taux d'activité (%)	49,5	5,5	49,6	1,8	49,4	9,5	59,6	2,6	62,5	1,4	56,8	3,9
Taux d'emploi (%)	40,3	5,3	40,4	1,9	40,2	8,9	50,1	3,0	52,9	2,5	47,6	3,8
Taux de chômage (%)	18,6	-1,8	18,3	-1,2	18,7	-2,8	15,8	-1,5	15,4	-2,0	16,2	-1,0
Population de 30 à 44 ans	7 765	20,9	4 450	25,9	3 315	14,5	178 875	17,5	90 700	17,2	88 175	17,9
Population active	5 700	24,9	3 560	29,7	2 140	17,9	139 545	18,5	77 745	17,2	61 800	20,2
Personnes occupées	4 980	31,7	3 180	38,9	1 795	20,5	119 860	19,8	67 220	19,0	52 640	20,9
Chômeurs	725	-7,6	375	-18,5	345	6,2	19 685	11,0	10 525	6,8	9 160	16,2
Personnes inactives	2 065	10,7	885	12,7	1 170	8,8	39 330	14,1	12 950	17,0	26 375	12,8
Taux d'activité (%)	73,4	2,3	80,0	2,3	64,6	1,9	78,0	0,6	85,7	0,0	70,1	1,4
Taux d'emploi (%)	64,1	5,3	71,5	6,7	54,1	2,6	67,0	1,3	74,1	1,1	59,7	1,5
Taux de chômage (%)	12,7	-4,5	10,5	-6,3	16,1	-1,8	14,1	-1,0	13,5	-1,4	14,8	-0,5
Population de 45 à 64 ans	5 900	14,7	3 050	15,5	2 850	14,0	172 800	10,4	84 320	10,5	88 475	10,4
Population active	4 010	20,2	2 370	17,0	1 640	26,2	123 440	14,4	68 045	12,6	55 395	16,6
Personnes occupées	3 580	19,7	2 095	14,2	1 485	28,0	111 475	15,1	61 780	13,5	49 690	17,0
Chômeurs	430	28,4	275	44,7	150	3,4	11 965	8,3	6 260	4,5	5 705	13,0
Personnes inactives	1 890	4,4	680	10,6	1 215	1,3	49 360	1,7	16 280	2,4	33 080	1,3
Taux d'activité (%)	68,0	3,2	77,7	1,0	57,5	5,5	71,4	2,4	80,7	1,5	62,6	3,3
Taux d'emploi (%)	60,7	2,6	68,7	-0,8	52,1	5,7	64,5	2,6	73,3	2,0	56,2	3,2
Taux de chômage (%)	10,7	0,7	11,6	2,2	9,1	-2,1	9,7	-0,5	9,2	-0,7	10,3	-0,3
Population de 65 ans et plus	3 505	19,6	1 640	15,5	1 870	24,3	102 700	16,5	46 265	15,1	56 440	17,6
Population active	570	18,8	380	20,6	190	15,2	9 930	34,9	6 780	28,3	3 155	51,7
Personnes occupées	545	17,2	355	18,3	190	15,2	9 335	34,9	6 415	27,8	2 915	53,0
Chômeurs	25	150,0	25	150,0	0	0,0	600	36,4	360	35,8	235	34,3
Personnes inactives	2 930	19,6	1 260	14,0	1 675	24,5	92 765	14,8	39 485	13,1	53 280	16,1
Taux d'activité (%)	16,3	-0,1	23,2	1,0	10,2	-0,7	9,7	1,4	14,7	1,5	5,6	1,3
Taux d'emploi (%)	15,6	-0,3	21,6	0,5	10,2	-0,7	9,1	1,3	13,9	1,4	5,2	1,2
Taux de chômage (%)	4,4	2,3	6,6	3,4	0,0	0,0	6,0	0,0	5,3	0,3	7,4	-1,0

Source : Statistique Canada, recensements de 2001 et 2006, compilations spéciales. Traitement et analyse : INRS-UCS. Il est conseillé d'interpréter avec prudence les taux de variation calculés à partir de petits chiffres.

territoires de CLE de l'île de Montréal. Cela dit, le taux d'activité des personnes nées hors Canada a crû de 3,4 points entre 2001 et 2006 pendant que celui de celles nées au Canada est demeuré pratiquement stable (diminution de 0,2 point). La hausse la plus forte est observée chez les jeunes femmes de 15 à 29 ans nées hors Canada (9,5 points contre 3,9 points sur l'île). À l'inverse, la baisse la plus prononcée concerne les femmes de 30 à 44 ans nées au Canada (-3 points contre -1 point pour l'île).

Globalement, les mêmes constats s'appliquent aux taux d'emploi : ils sont plus faibles chez les personnes nées hors Canada (48,3% contre 62,3% pour celles nées au Canada). Le groupe des 30 à 44 ans jouit du meilleur taux d'emploi, peu importe le lieu de naissance, et celui des 15 à 29 ans affiche l'écart le plus vaste, soit

27,6 points (40,3% contre 67,9%). Ce sont les jeunes femmes de 15 à 29 ans nées hors Canada qui ont vu leur taux d'emploi croître le plus depuis 2001 (8,9 points contre 3,8 points pour l'île) alors que celui des femmes de 30 à 44 ans nées au Canada a connu la plus forte baisse avec -1,7 point (hausse de 1,4 point sur l'île).

En ce qui concerne le taux de chômage en 2006, celui des personnes nées hors Canada est supérieur à celui des personnes nées au Canada (13,8% contre 7,8%). D'ailleurs, les effectifs des chômeurs nés hors Canada ont crû de 10,2% depuis 2001 alors que ceux des chômeurs nés au Canada ont diminué de 3,5%. L'écart le plus grand entre les taux de chômage des deux populations est observé chez les 15 à 29 ans (18,6% contre 10,9%); le nombre de chômeurs nés hors Canada de ce groupe d'âge a notamment augmenté de 19,9% depuis 2001.

Principaux indicateurs économiques des personnes nées au Canada en 2006

	Saint-Alexandre						Île de Montréal					
	Total		Hommes		Femmes		Total		Hommes		Femmes	
	N	Δ% 2001-2006	N	Δ% 2001-2006	N	Δ% 2001-2006	N	Δ% 2001-2006	N	Δ% 2001-2006	N	Δ% 2001-2006
Population de 15 ans et plus	26 485	0,0	13 965	-0,1	12 520	0,2	976 005	-2,2	460 455	-1,2	515 545	-3,2
Population active	17 910	-0,3	10 025	-0,5	7 880	0,0	641 565	-1,2	326 820	-1,7	314 745	-0,6
Personnes occupées	16 510	-0,1	9 245	-0,6	7 265	0,8	597 935	-0,6	302 455	-0,9	295 475	-0,2
Chômeurs	1 395	-3,5	780	0,6	620	-7,5	43 635	-8,8	24 365	-10,1	19 265	-7,1
Personnes inactives	8 575	0,7	3 940	0,9	4 635	0,4	334 440	-4,3	133 635	-0,1	200 800	-6,9
Taux d'activité (%)	67,6	-0,2	71,8	-0,3	62,9	-0,2	65,7	0,7	71,0	-0,3	61,1	1,6
Taux d'emploi (%)	62,3	-0,1	66,2	-0,3	58,0	0,3	61,3	1,1	65,7	0,2	57,3	1,7
Taux de chômage (%)	7,8	-0,2	7,8	0,1	7,9	-0,6	6,8	-0,6	7,5	-0,7	6,1	-0,4
Population de 15 à 29 ans	8 625	-2,8	4 285	-5,6	4 335	0,1	278 995	-0,6	137 145	-1,3	141 845	0,2
Population active	6 570	-3,1	3 185	-6,7	3 385	0,6	202 820	-1,8	99 615	-3,5	103 205	-0,1
Personnes occupées	5 855	-3,5	2 835	-8,0	3 025	1,3	183 660	-1,5	88 985	-3,1	94 675	0,0
Chômeurs	715	0,0	350	4,5	360	-4,0	19 160	-4,3	10 635	-6,3	8 525	-1,8
Personnes inactives	2 050	-2,4	1 100	-2,7	950	-1,6	76 170	2,9	37 530	4,8	38 640	1,0
Taux d'activité (%)	76,2	-0,2	74,3	-0,8	78,0	0,3	72,7	-0,9	72,6	-1,6	72,8	-0,2
Taux d'emploi (%)	67,9	-0,4	66,2	-1,6	69,7	0,8	65,8	-0,7	64,9	-1,2	66,7	-0,2
Taux de chômage (%)	10,9	0,4	11,0	1,2	10,6	-0,5	9,4	-0,3	10,7	-0,3	8,3	-0,1
Population de 30 à 44 ans	5 505	-8,5	3 460	-5,3	2 045	-13,3	235 990	-15,4	120 860	-13,7	115 130	-17,0
Population active	4 800	-10,3	3 050	-6,2	1 755	-16,2	206 440	-14,8	109 345	-13,8	97 095	-16,0
Personnes occupées	4 500	-9,1	2 850	-5,2	1 650	-15,2	194 425	-14,1	102 665	-12,9	91 760	-15,5
Chômeurs	305	-23,8	200	-18,4	105	-30,0	12 010	-24,9	6 685	-26,4	5 335	-22,8
Personnes inactives	705	6,0	410	2,5	290	9,4	29 550	-18,8	11 515	-12,9	18 030	-22,2
Taux d'activité (%)	87,2	-1,7	88,2	-0,7	85,8	-3,0	87,5	0,6	90,5	-0,1	84,3	1,0
Taux d'emploi (%)	81,7	-0,6	82,4	0,2	80,7	-1,7	82,4	1,2	84,9	0,8	79,7	1,4
Taux de chômage (%)	6,4	-1,1	6,6	-0,9	6,0	-1,2	5,8	-0,8	6,1	-1,1	5,5	-0,5
Population de 45 à 64 ans	7 945	8,6	4 380	8,7	3 565	8,7	297 175	9,6	140 635	12,6	156 545	7,0
Population active	5 715	10,2	3 270	9,4	2 440	11,4	217 235	15,3	108 730	14,8	108 500	15,9
Personnes occupées	5 350	9,9	3 055	8,7	2 290	11,2	205 630	15,9	102 035	15,3	103 590	16,5
Chômeurs	370	19,4	215	19,4	150	15,4	11 610	6,3	6 690	7,4	4 915	4,9
Personnes inactives	2 235	4,9	1 110	6,7	1 120	2,8	79 940	-3,5	31 905	5,6	48 040	-8,8
Taux d'activité (%)	71,9	1,0	74,7	0,5	68,4	1,6	73,1	3,7	77,3	1,5	69,3	5,3
Taux d'emploi (%)	67,3	0,7	69,7	0,0	64,2	1,4	69,2	3,8	72,6	1,8	66,2	5,4
Taux de chômage (%)	6,5	0,5	6,6	0,6	6,1	0,2	5,3	-0,5	6,2	-0,4	4,5	-0,5
Population de 65 ans et plus	4 410	3,0	1 835	4,3	2 570	1,8	163 845	-2,4	61 815	-0,4	102 030	-3,6
Population active	820	25,2	520	23,8	300	27,7	15 065	27,1	9 125	20,9	5 940	37,8
Personnes occupées	805	27,8	505	23,2	300	36,4	14 215	29,6	8 770	23,2	5 450	41,7
Chômeurs	15	-40,0	15	50,0	0	-100,0	850	-4,5	355	-17,4	495	7,6
Personnes inactives	3 585	-1,1	1 320	-1,1	2 265	-1,1	148 780	-4,6	52 685	-3,3	96 090	-5,3
Taux d'activité (%)	18,6	3,3	28,3	4,4	11,7	2,4	9,2	2,1	14,8	2,6	5,8	1,7
Taux d'emploi (%)	18,3	3,6	27,4	4,0	11,7	3,0	8,7	2,2	14,2	2,7	5,3	1,7
Taux de chômage (%)	1,8	-2,0	2,9	0,5	0,0	-4,3	5,6	-1,9	3,9	-1,8	8,3	-2,4

Source : Statistique Canada, recensements de 2001 et 2006, compilations spéciales. Traitement et analyse : INRS-UCS.
 Il est conseillé d'interpréter avec prudence les taux de variation calculés à partir de petits chiffres.

Personnes issues des minorités visibles

L'objectif de cette section est de comparer les indicateurs économiques de la population du territoire Saint-Alexandre avec ceux de la population issue des minorités visibles.

En 2006, la population active du territoire Saint-Alexandre compte 10 170 personnes âgées de 15 ans et plus issues des minorités visibles, soit 4,5% des effectifs de l'île de Montréal. Elles y représentent 30,6% de la population active (23,2% sur l'île de Montréal) et leurs effectifs sont en forte croissance depuis 2001 (38,4%). La hausse du nombre de personnes occupées issues des minorités visibles est plus forte (44%), mais leur part dans la population occupée demeure un peu moindre (29,1%). Les chômeurs issus des minorités visibles ont connu une croissance moins forte durant la période (12,6%, mais 23,2% pour les femmes). Soulignons que 43,3% de tous les chômeurs du territoire Saint-Alexandre en 2006 sont issus des minorités visibles.

Les taux d'activité et d'emploi des personnes issues des minorités visibles sont inférieurs à ceux de l'ensemble de la population de 15 ans et plus sur le territoire Saint-Alexandre (respectivement 54,9% et 46,7% contre 61,7% et 55,2%), c'est l'inverse pour leur taux de chômage (14,9% contre 10,6%).

L'âge est une caractéristique importante mettant en évidence des différences entre les principaux indicateurs du marché du travail des personnes issues des minorités visibles sur le territoire Saint-Alexandre. Toutefois, tous les groupes d'âge affichent des taux d'activité inférieurs à ceux de l'ensemble de la population de 15 ans et plus sur le territoire Saint-Alexandre. La faiblesse du taux d'activité concerne plus particulièrement les femmes, car ce sont moins des deux tiers qui sont actives dans le groupe des 30 à 44 ans (61,7% contre 75,8% pour les hommes).

Principaux indicateurs économiques des personnes issues des minorités visibles en 2006

	Saint-Alexandre						Île de Montréal					
	Total		Hommes		Femmes		Total		Hommes		Femmes	
	N	Δ% 2001-2006	N	Δ% 2001-2006	N	Δ% 2001-2006	N	Δ% 2001-2006	N	Δ% 2001-2006	N	Δ% 2001-2006
Population de 15 ans et plus	18 540	24,7	9 815	29,5	8 725	19,8	349 330	23,4	169 925	22,2	179 405	24,6
Population active	10 170	38,4	5 800	37,1	4 370	40,1	226 595	27,4	121 475	24,5	105 120	31,0
Personnes occupées	8 650	44,0	4 970	44,5	3 680	43,5	193 765	30,6	104 340	28,2	89 425	33,5
Chômeurs	1 520	12,6	830	4,4	690	23,2	32 820	11,5	17 130	5,9	15 695	18,4
Personnes inactives	8 365	11,3	4 015	19,7	4 350	4,4	122 735	16,6	48 455	16,7	74 280	16,5
Taux d'activité (%)	54,9	5,5	59,1	3,3	50,1	7,3	64,9	2,1	71,5	1,3	58,6	2,9
Taux d'emploi (%)	46,7	6,3	50,6	5,2	42,2	7,0	55,5	3,1	61,4	2,9	49,8	3,3
Taux de chômage (%)	14,9	-3,5	14,3	-4,5	15,8	-2,1	14,5	-2,1	14,1	-2,5	14,9	-1,6
Population de 15 à 29 ans	8 545	25,2	4 565	31,6	3 980	18,6	111 000	17,9	53 705	15,4	57 300	20,3
Population active	4 245	48,2	2 185	37,4	2 060	61,6	65 730	25,1	32 705	19,6	33 030	31,1
Personnes occupées	3 460	53,1	1 780	43,5	1 680	65,5	55 245	28,9	27 500	24,5	27 745	33,5
Chômeurs	790	30,6	405	17,4	380	46,2	10 490	8,4	5 205	-1,0	5 280	19,3
Personnes inactives	4 295	8,5	2 375	26,3	1 925	-7,2	45 270	8,7	21 000	9,4	24 275	8,2
Taux d'activité (%)	49,7	7,7	47,9	2,0	51,8	13,8	59,2	3,4	60,9	2,2	57,6	4,7
Taux d'emploi (%)	40,5	7,4	39,0	3,2	42,2	11,9	49,8	4,3	51,2	3,8	48,4	4,8
Taux de chômage (%)	18,6	-2,5	18,5	-3,2	18,4	-2,0	16,0	-2,4	15,9	-3,3	16,0	-1,6
Population de 30 à 44 ans	5 530	23,0	3 075	25,3	2 455	20,6	124 775	22,5	62 770	20,6	62 005	24,5
Population active	3 855	30,5	2 335	31,5	1 515	28,4	95 870	25,0	53 060	21,5	42 810	29,6
Personnes occupées	3 355	40,7	2 075	46,1	1 280	32,6	81 430	28,7	45 280	25,2	36 145	33,4
Chômeurs	495	-13,2	265	-25,4	235	6,8	14 445	7,6	7 775	3,8	6 665	12,2
Personnes inactives	1 675	8,8	740	8,0	935	9,4	28 900	14,9	9 710	15,6	19 190	14,5
Taux d'activité (%)	69,7	4,0	75,8	3,6	61,7	3,9	76,8	1,5	84,5	0,6	69,0	2,7
Taux d'emploi (%)	60,7	7,7	67,4	9,7	52,1	4,8	65,3	3,2	72,1	2,6	58,3	3,9
Taux de chômage (%)	12,8	-6,5	11,3	-8,7	15,5	-3,1	15,1	-2,4	14,7	-2,5	15,6	-2,4
Population de 45 à 64 ans	3 080	26,2	1 560	34,5	1 520	18,8	86 645	28,9	41 865	30,0	44 780	27,9
Population active	1 935	33,4	1 185	45,4	750	19,0	61 920	32,3	33 630	32,7	28 290	31,8
Personnes occupées	1 700	32,3	1 020	37,8	680	23,6	54 235	33,4	29 620	34,6	24 615	32,1
Chômeurs	235	42,4	165	106,3	70	-12,5	7 685	25,1	4 010	20,6	3 675	30,3
Personnes inactives	1 140	14,6	375	8,7	770	19,4	24 725	21,1	8 230	19,7	16 490	21,7
Taux d'activité (%)	62,8	3,4	76,2	5,9	49,3	0,1	71,5	1,9	80,3	1,6	63,2	1,9
Taux d'emploi (%)	55,2	2,5	65,6	1,8	44,7	1,7	62,6	2,1	70,8	2,5	55,0	1,8
Taux de chômage (%)	12,1	0,7	13,9	4,1	9,3	-3,4	12,4	-0,7	11,9	-1,2	13,0	-0,1
Population de 65 ans et plus	1 380	24,9	615	24,2	765	25,4	26 910	35,8	11 585	40,3	15 320	32,5
Population active	130	52,9	95	72,7	40	33,3	3 065	74,1	2 075	69,4	995	87,7
Personnes occupées	135	80,0	90	100,0	40	33,3	2 860	81,6	1 940	75,6	915	94,7
Chômeurs	0	-100,0	0	-100,0	0	0,0	210	16,7	130	8,3	75	25,0
Personnes inactives	1 250	22,5	520	18,2	725	25,0	23 835	31,9	9 515	35,3	14 325	29,9
Taux d'activité (%)	9,4	1,7	15,4	4,3	5,2	0,3	11,4	2,5	17,9	3,1	6,5	1,9
Taux d'emploi (%)	9,8	3,0	14,6	5,5	5,2	0,3	10,6	2,7	16,7	3,3	6,0	1,9
Taux de chômage (%)	0,0	-11,8	0,0	-27,3	0,0	0,0	6,9	-3,3	6,3	-3,5	7,5	-3,8

Source : Statistique Canada, recensements de 2001 et 2006, compilations spéciales. Traitement et analyse : INRS-UCS.

À noter que dans les données sur le lieu de naissance publiées par Statistique Canada, les autochtones ne font pas partie du groupe des personnes issues des minorités visibles. Il est conseillé d'interpréter avec prudence les taux de variation calculés à partir de petits chiffres.

Chez les personnes actives issues des minorités visibles du territoire Saint-Alexandre, le taux de chômage des femmes atteint 15,8%, en baisse de 2,1 points depuis 2001 (14,9% pour l'île, en baisse de 1,6 point). Chez les moins de 65 ans, les hommes de 30 à 44 ans affichent le plus bas taux de chômage (11,3% contre 14,7% pour l'île). Les 15 à 29 ans présentent, à 18,6%, le plus haut taux de chômage observé chez les personnes issues des minorités visibles, dont 18,5% pour les hommes (respectivement 14,2% et 14,5% pour l'ensemble de la population du territoire Saint-Alexandre).

Dans cette section, les indicateurs économiques des personnes issues des minorités visibles nées au Canada sont comparés avec ceux des personnes issues des minorités visibles nées hors Canada.

Parmi les personnes actives issues des minorités visibles et âgées de 15 ans et plus sur le territoire Saint-Alexandre en 2006, 1 435 sont nées au Canada et 8 735 sont nées hors Canada. Les hommes sont plus nombreux que les femmes dans les deux populations actives.

Sur le territoire Saint-Alexandre, le taux d'activité des personnes issues des minorités visibles et nées au Canada est supérieur à celui de celles nées hors Canada (69,8% contre 53%), tout comme pour le taux d'emploi (62,8% contre 44,7%). Il convient également de préciser que la grande majorité de celles nées au Canada sont âgées de moins de 29 ans, donc plus susceptibles d'être aux études. On remarque aussi que le taux de chômage des hommes de 15 à 29 ans atteint 12% chez ceux nés au Canada, contre 20,5% pour ceux nés hors Canada.

La situation sur le marché du travail des jeunes de 15 à 29 ans nés au Canada est plus favorable que celle des autres jeunes issus des minorités visibles du territoire du CLE de Côte-des-Neiges puisque leur taux de chômage est inférieur (11,7% contre 20,8%), ainsi qu'à celui des jeunes issus des minorités visibles nés au Canada de l'ensemble de l'île (14%). Le même constat s'applique aux 30 à 44 ans : ceux qui sont nés au Canada présentent des taux d'activité et de chômage de 85,5% et 4,3% contre 64,7% et 13,4% pour ceux nés hors Canada.

	Principaux indicateurs économiques des personnes issues des minorités visibles nées au Canada en 2006					
	Saint-Alexandre			Île de Montréal		
	Total	Hommes	Femmes	Total	Hommes	Femmes
Population de 15 ans et plus	2 060	1 055	1 005	50 215	24 620	25 595
Population active	1 435	735	700	32 300	15 835	16 465
Personnes occupées	1 290	660	630	28 295	13 755	14 540
Chômeurs	145	70	70	4 005	2 080	1 920
Personnes inactives	620	315	305	17 920	8 790	9 130
Taux d'activité (%)	70,0	70,0	70,0	64,3	64,3	64,3
Taux d'emploi (%)	63,0	63,0	63,0	56,3	55,9	56,8
Taux de chômage (%)	10,0	10,0	10,0	12,4	13,1	11,7
Population de 15 à 29 ans	1 575	735	835	37 555	18 395	19 165
Population active	1 070	480	595	22 890	10 915	11 975
Personnes occupées	950	420	525	19 690	9 275	10 415
Chômeurs	125	55	65	3 200	1 640	1 560
Personnes inactives	505	265	240	14 665	7 475	7 190
Taux d'activité (%)	68,0	65,0	71,0	60,9	59,3	62,5
Taux d'emploi (%)	60,0	57,0	63,0	52,4	50,4	54,3
Taux de chômage (%)	12,0	12,0	11,0	14,0	15,0	13,0
Population de 30 à 44 ans	270	155	115	8 795	4 475	4 325
Population active	235	145	90	7 510	3 950	3 560
Personnes occupées	225	140	85	6 925	3 645	3 285
Chômeurs	10	10	10	585	305	275
Personnes inactives	35	10	20	1 285	520	760
Taux d'activité (%)	86,0	91,0	78,0	85,4	88,4	82,4
Taux d'emploi (%)	82,0	88,0	74,0	78,8	81,5	76,0
Taux de chômage (%)	4,0	7,0	11,0	7,8	7,7	7,7
Population de 45 à 64 ans	140	120	20	2 415	1 140	1 270
Population active	115	95	15	1 705	830	870
Personnes occupées	100	85	15	1 500	710	790
Chômeurs	10	10	0	200	115	80
Personnes inactives	30	25	0	705	310	400
Taux d'activité (%)	82,0	76,0	100,0	70,7	72,8	68,5
Taux d'emploi (%)	71,0	68,0	100,0	62,2	62,3	62,2
Taux de chômage (%)	9,0	11,0	0,0	11,7	13,9	9,2
Population de 65 ans et plus	70	35	35	1 450	615	835
Population active	10	10	0	190	135	55
Personnes occupées	15	15	0	175	125	55
Chômeurs	0	0	0	15	10	0
Personnes inactives	50	20	30	1 255	475	780
Taux d'activité (%)	15,0	29,0	0,0	13,1	22,0	6,6
Taux d'emploi (%)	23,0	43,0	0,0	12,1	20,3	6,6
Taux de chômage (%)	0,0	0,0	0,0	7,9	7,4	0,0

Source : Statistique Canada, recensement de 2006, compilations spéciales. Traitement et analyse : INRS-UCS.
 À noter que dans les données sur le lieu de naissance publiées par Statistique Canada, les autochtones ne font pas partie du groupe des personnes issues des minorités visibles.
 Il est conseillé d'interpréter avec prudence les taux calculés à partir de petits chiffres.

**Principaux indicateurs économiques des personnes issues des minorités
visibles nées hors Canada en 2006**

	Saint-Alexandre			Île de Montréal		
	Total	Hommes	Femmes	Total	Hommes	Femmes
Population de 15 ans et plus	16 480	8 765	7 715	299 110	145 300	153 805
Population active	8 735	5 065	3 665	194 290	105 640	88 655
Personnes occupées	7 360	4 305	3 050	165 470	90 590	74 880
Chômeurs	1 375	760	615	28 825	15 045	13 775
Personnes inactives	7 750	3 700	4 050	104 820	39 665	65 155
Taux d'activité (%)	53,0	57,8	47,5	65,0	72,7	57,6
Taux d'emploi (%)	44,7	49,1	39,5	55,3	62,3	48,7
Taux de chômage (%)	15,7	15,0	16,8	14,8	14,2	15,5
Population de 15 à 29 ans	6 970	3 825	3 145	73 445	35 305	38 135
Population active	3 175	1 710	1 460	42 840	21 785	21 050
Personnes occupées	2 515	1 360	1 150	35 550	18 220	17 330
Chômeurs	660	350	310	7 290	3 565	3 720
Personnes inactives	3 790	2 115	1 675	30 605	13 520	17 080
Taux d'activité (%)	45,6	44,7	46,5	58,3	61,7	55,2
Taux d'emploi (%)	36,1	35,6	36,6	48,4	51,6	45,4
Taux de chômage (%)	20,8	20,5	21,2	17,0	16,4	17,7
Population de 30 à 44 ans	5 255	2 920	2 340	115 980	58 295	57 685
Population active	3 615	2 190	1 425	88 365	49 110	39 250
Personnes occupées	3 130	1 930	1 195	74 505	41 640	32 865
Chômeurs	485	255	230	13 860	7 470	6 390
Personnes inactives	1 640	730	915	27 620	9 185	18 430
Taux d'activité (%)	68,7	75,0	60,9	76,2	84,2	68,0
Taux d'emploi (%)	59,5	66,1	51,1	64,2	71,4	57,0
Taux de chômage (%)	13,4	11,6	16,1	15,7	15,2	16,3
Population de 45 à 64 ans	2 940	1 435	1 500	84 230	40 725	43 510
Population active	1 825	1 085	735	60 215	32 800	27 415
Personnes occupées	1 595	930	665	52 730	28 910	23 820
Chômeurs	225	155	70	7 480	3 890	3 590
Personnes inactives	1 115	350	765	24 015	7 920	16 090
Taux d'activité (%)	62,1	75,6	49,0	71,5	80,5	63,0
Taux d'emploi (%)	54,3	64,8	44,3	62,6	71,0	54,8
Taux de chômage (%)	12,3	14,3	9,5	12,4	11,9	13,1
Population de 65 ans et plus	1 315	585	735	25 455	10 975	14 485
Population active	120	80	40	2 875	1 940	935
Personnes occupées	120	80	40	2 680	1 815	865
Chômeurs	0	0	0	195	115	75
Personnes inactives	1 195	505	690	22 580	9 035	13 545
Taux d'activité (%)	9,1	13,7	5,5	11,3	17,7	6,5
Taux d'emploi (%)	9,1	13,7	5,5	10,5	16,5	6,0
Taux de chômage (%)	0,0	0,0	0,0	6,8	5,9	8,0

Source : Statistique Canada, recensement de 2006, compilations spéciales. Traitement et analyse : INRS-UCS.
À noter que dans les données sur le lieu de naissance publiées par Statistique Canada, les autochtones ne font pas partie du groupe des personnes issues des minorités visibles.
Il est conseillé d'interpréter avec prudence les taux calculés à partir de petits chiffres.

Type d'industrie

La distribution des activités dans lesquelles œuvrait la population occupée habitant sur le territoire Saint-Alexandre montre que les résidents travaillent majoritairement dans deux grands secteurs : les services à la production (40,1% contre 30,4% sur l'île) et les services à la consommation (29,1%, contre 30,1% sur l'île). Toutefois, les femmes sont bien plus nombreuses que les hommes dans le grand secteur des services publics (28,5% contre 19,9% des hommes) tandis que ces derniers sont plus présents que les femmes dans les grands secteurs des services à la production (42,2% contre 37,2%) et secondaire (8,5% contre 4,7%).

On retrouve les plus grandes concentrations de résidents occupés dans les secteurs services aux entreprises (22,6%), autres services à la consommation (17%) et services d'enseignement (11,4%). D'ailleurs, les services aux entreprises demeurent le secteur le plus important tant chez les hommes que les femmes (24% et 20,7%).

Si certains secteurs occupent plus de résidents qu'en 2001, notamment les services publics (70,6%, mais uniquement 145 personnes en 2006), autres services à la consommation (19,4%), soins de santé et assistance sociale (18,8%), finance, assurances et immobilier (18,5%) et commerce de gros (15%), la construction (-9,8%) et la fabrication (-8,2%) sont les secteurs en déclin sur le territoire Saint-Alexandre durant la période. La baisse des effectifs du grand secteur secondaire est néanmoins plus faible que sur l'île (-8,4% contre -16,8%) et on retrouve toujours près de trois fois moins de travailleurs de ce grand secteur sur le territoire Saint-Alexandre que sur l'île en 2006 (6,9% contre 15,4%).

Comparativement à l'ensemble de l'île, les activités reliées aux services aux entreprises (22,6% contre 14,7%) et autres services à la consommation (17% contre 13,7%), services d'enseignement (11,4% contre 8%) et finance, assurances et immobilier (9% contre 6,8%) caractérisent le mieux la population active occupée du territoire Plateau Mont-Royal en 2006.

Grands secteurs d'activité de la population occupée en 2006

	Total			Hommes			Femmes		
	N	%	Δ% 2001-2006	N	%	Δ% 2001-2006	N	%	Δ% 2001-2006
Saint-Alexandre									
Toutes les industries	29 710	100,0	10,8	17 145	100,0	10,9	12 565	100,0	10,8
Secteur primaire	100	0,3	185,7	55	0,3	175,0	45	0,4	200,0
Secteur secondaire	2 060	6,9	-8,4	1 465	8,5	-3,6	590	4,7	-19,2
Construction	275	0,9	-9,8	255	1,5	2,0	20	0,2	-63,6
Fabrication	1 785	6,0	-8,2	1 210	7,1	-4,7	570	4,5	-15,6
Services à la consommation	8 640	29,1	16,8	4 950	28,9	22,5	3 690	29,4	9,5
Commerce de gros	1 345	4,5	15,0	880	5,1	18,9	465	3,7	9,4
Commerce de détail	2 250	7,6	12,2	1 205	7,0	15,9	1 045	8,3	7,2
Autres services à la consommation	5 045	17,0	19,4	2 865	16,7	26,8	2 180	17,3	10,7
Services à la production	11 905	40,1	10,7	7 235	42,2	8,0	4 670	37,2	15,3
Transport et communication	2 500	8,4	-2,7	1 620	9,4	2,2	885	7,0	-10,2
Finance, assurances et immobilier	2 685	9,0	18,5	1 500	8,7	17,2	1 185	9,4	20,9
Services aux entreprises	6 720	22,6	13,5	4 115	24,0	7,3	2 600	20,7	24,7
Services publics	7 005	23,6	10,2	3 420	19,9	7,7	3 580	28,5	12,9
Administrations publiques	915	3,1	-4,2	470	2,7	-22,3	445	3,5	29,0
Services d'enseignement	3 385	11,4	7,1	1 820	10,6	7,4	1 565	12,5	6,8
Soins de santé et assistance sociale	2 560	8,6	18,8	1 030	6,0	23,4	1 525	12,1	15,5
Services publics	145	0,5	70,6	100	0,6	150,0	45	0,4	12,5
Île de Montréal									
Toutes les industries	892 735	100,0	4,9	465 715	100,0	4,6	427 020	100,0	5,4
Secteur primaire	2 720	0,3	80,7	1 980	0,4	80,8	735	0,2	81,5
Secteur secondaire	137 390	15,4	-16,8	95 185	20,4	-12,8	42 200	9,9	-24,6
Construction	26 575	3,0	16,4	23 320	5,0	18,5	3 255	0,8	3,3
Fabrication	110 815	12,4	-22,1	71 865	15,4	-19,6	38 945	9,1	-26,3
Services à la consommation	268 860	30,1	10,6	139 940	30,0	9,6	128 920	30,2	11,8
Commerce de gros	50 230	5,6	4,7	31 315	6,7	2,7	18 915	4,4	8,1
Commerce de détail	96 630	10,8	11,6	46 655	10,0	9,8	49 975	11,7	13,4
Autres services à la consommation	122 000	13,7	12,4	61 970	13,3	13,2	60 030	14,1	11,6
Services à la production	271 000	30,4	7,8	156 065	33,5	10,6	114 940	26,9	4,2
Transport et communication	78 815	8,8	-1,7	51 160	11,0	1,5	27 660	6,5	-7,1
Finance, assurances et immobilier	60 835	6,8	13,9	28 120	6,0	17,1	32 715	7,7	11,2
Services aux entreprises	131 350	14,7	11,5	76 785	16,5	15,1	54 565	12,8	6,7
Services publics	212 770	23,8	12,2	72 545	15,6	9,4	140 215	32,8	13,7
Administrations publiques	34 520	3,9	-0,9	17 260	3,7	-3,8	17 260	4,0	2,2
Services d'enseignement	71 815	8,0	15,2	26 635	5,7	15,6	45 175	10,6	15,0
Soins de santé et assistance sociale	101 055	11,3	14,5	25 210	5,4	10,4	75 845	17,8	16,0
Services publics	5 380	0,6	28,7	3 440	0,7	39,6	1 935	0,5	12,5

Source : Statistique Canada, recensements de 2001 et 2006, compilation spéciale de la Direction de la planification et de l'information sur le marché du travail, Direction régionale d'Emploi-Québec de l'Île-de-Montréal. Traitement et analyse : INRS-UCS.

Profession

Du point de vue des grandes catégories professionnelles, 21,1% de la population occupée du territoire Saint-Alexandre se retrouve dans la catégorie vente et services (23,9% sur l'île), 19,1% dans la catégorie affaires, finances et administration (20,3% sur l'île) et 15,9% dans la catégorie sciences sociales, enseignement, administration publique et religion (10,7% sur l'île). Au regard de la répartition des professions selon le sexe, quelques nuances doivent cependant être apportées. Ainsi, alors que la catégorie professionnelle dominante, vente et services, occupe presque autant d'hommes que de femmes (20,1% contre 22,5%), ces dernières œuvrent beaucoup plus souvent dans le domaine affaires, finances et administration (24,4% contre 15,2% des hommes). À l'inverse, les hommes sont les plus nombreux dans le domaine des sciences naturelles et appliquées et domaines apparentés (15,4% contre 5,6%) et dans la gestion (18% contre 10,7%).

Il est intéressant de constater que la catégorie vente et services est en croissance de 21% depuis 2001, croissance qui est d'ailleurs supérieure à celle enregistrée pour l'île (13,9%) et un peu plus élevée chez les hommes (22,3% contre 19,2% pour les femmes). Il en va de même pour le domaine affaires, finances et administration, en hausse de 15,7% (3,2% sur l'île), les effectifs masculins ayant augmenté davantage que ceux des femmes (23,4% contre 9,8%). Néanmoins, le secteur de la santé a connu la plus importante progression sur le territoire du CLE du Plateau-Mont-Royal depuis 2001 avec une hausse de 27,7%, plus forte chez les hommes (36,6% contre 20,8% pour les femmes).

Grandes catégories professionnelles de la population occupée en 2006

	Total			Hommes				Femmes			
	N	%▼	Δ% 2001-2006	N	%▼	%◀	Δ% 2001-2006	N	%▼	%◀	Δ% 2001-2006
Saint-Alexandre											
Population occupée totale de 15 ans et plus selon la profession*	29 710	100,0	10,8	17 145	100,0	57,7	10,9	12 565	100,0	42,3	10,8
Gestion	4 435	14,9	-5,5	3 085	18,0	69,6	-3,6	1 350	10,7	30,4	-9,7
Affaires, finances et administration	5 675	19,1	15,7	2 610	15,2	46,0	23,4	3 070	24,4	54,1	9,8
Sciences naturelles et appliquées et domaines apparentés	3 340	11,2	4,0	2 635	15,4	78,9	8,7	700	5,6	21,0	-10,8
Secteur de la santé	1 635	5,5	27,7	765	4,5	46,8	36,6	870	6,9	53,2	20,8
Sciences sociales, enseignement, administration publique et religion	4 730	15,9	17,5	2 455	14,3	51,9	12,6	2 270	18,1	48,0	23,0
Arts, culture, sports et loisirs	2 535	8,5	3,9	1 275	7,4	50,3	-4,1	1 260	10,0	49,7	13,5
Vente et services	6 280	21,1	21,0	3 450	20,1	54,9	22,3	2 825	22,5	45,0	19,2
Métiers, transport et machinerie	670	2,3	21,8	635	3,7	94,8	29,6	35	0,3	5,2	-36,4
Secteur primaire	55	0,2	10,0	35	0,2	63,6	-12,5	15	0,1	27,3	50,0
Transformation, fabrication et services d'utilité publique	355	1,2	-22,0	190	1,1	53,5	-35,6	160	1,3	45,1	0,0
Île de Montréal											
Population occupée totale de 15 ans et plus selon la profession*	892 735	100,0	4,9	465 715	100,0	52,2	4,6	427 020	100,0	47,8	5,4
Gestion	92 185	10,3	-2,8	58 965	12,7	64,0	-6,4	33 220	7,8	36,0	4,4
Affaires, finances et administration	180 935	20,3	3,2	63 945	13,7	35,3	10,8	116 990	27,4	64,7	-0,5
Sciences naturelles et appliquées et domaines apparentés	72 575	8,1	5,3	56 945	12,2	78,5	7,5	15 630	3,7	21,5	-2,1
Secteur de la santé	54 385	6,1	9,5	14 490	3,1	26,6	8,3	39 900	9,3	73,4	9,9
Sciences sociales, enseignement, administration publique et religion	95 505	10,7	18,8	33 075	7,1	34,6	14,0	62 435	14,6	65,4	21,5
Arts, culture, sports et loisirs	49 305	5,5	9,4	23 525	5,1	47,7	7,6	25 780	6,0	52,3	11,2
Vente et services	213 370	23,9	13,9	107 305	23,0	50,3	13,5	106 065	24,8	49,7	14,4
Métiers, transport et machinerie	82 750	9,3	5,9	75 590	16,2	91,3	5,3	7 160	1,7	8,7	13,1
Secteur primaire	4 365	0,5	31,9	3 720	0,8	85,2	37,5	640	0,1	14,7	5,8
Transformation, fabrication et services d'utilité publique	47 345	5,3	-30,0	28 150	6,0	59,5	-26,5	19 200	4,5	40,6	-34,6

Source : Statistique Canada, recensements de 2001 et 2006, compilation spéciale de la Direction de la planification et de l'information sur le marché du travail, Direction régionale d'Emploi-Québec de l'île-de-Montréal. Traitement et analyse : INRS-UCS

* CNP-S 2006, classification nationale des professions pour statistiques de 2006.

%▼ : En % du total de la population.

%◀ : En % des effectifs des catégories professionnelles.

LES PRESTATAIRES DE L'ASSURANCE-EMPLOI

Le tableau suivant présente la situation des prestataires de l'assurance-emploi actifs et aptes au travail (ci-après appelés prestataires par souci de simplification) sur le territoire Saint-Alexandre selon le sexe, l'âge, la scolarité et le niveau de compétence. La moyenne mensuelle pour les douze derniers mois de la période d'observation (d'avril 2006 à mars 2007) s'établit à 915 prestataires au total, soit une diminution de 11,3% par rapport à la moyenne des douze premiers mois de la période (d'avril 2000 à mars 2001). Cette baisse est supérieure à celle de 6,9% enregistrée à l'échelle de l'île de Montréal durant la même période.

En 2007, comme pour l'île de Montréal, les groupes de prestataires qui prédominent sur le territoire Saint-Alexandre sont les hommes (60,6%), les 30 à 44 ans (44,2%), ceux ayant atteint une scolarité de niveau universitaire (45,3%), secondaire (26%) ou collégial (21%), ainsi que ceux ayant des niveaux de compétence permettant d'occuper des postes intermédiaires (27,8%) ou techniques (24,8%).

Concernant l'évolution du profil des prestataires entre la moyenne mensuelle de 2000-2001 et celle de 2006-2007, on remarque que contrairement au territoire de l'île de Montréal, celui de Saint-

Alexandre a vu ses effectifs diminuer davantage chez les hommes (-13,3%) que chez les femmes (-8,2%). Soulignons aussi la baisse importante (-46,7%) des effectifs des moins de 25 ans, bien au-delà de la baisse observée sur l'île de Montréal (-31,2%). En fait, à trois exceptions près, aucun groupe n'a vu ses effectifs croître durant la période. Il s'agit des prestataires âgés de 55 à 64 ans, avec une hausse de 20,5% comparativement à la hausse de 16% de l'île, et de ceux ayant une scolarité de niveau primaire (33,3%, mais la petite taille des effectifs rend ce groupe sensible à des petits changements) et de niveau universitaire (5,3%). Il convient cependant de traiter avec prudence les effectifs des groupes de prestataires selon la scolarité. Il est en effet impossible de déterminer dans quelle mesure la très forte baisse du nombre de prestataires dont la scolarité est indéterminée (-73,8%) peut expliquer les hausses observées. Par exemple, il y a 107 prestataires de scolarité indéterminée de moins en 2006-2007 alors que la hausse combinée des groupes de scolarité primaire et universitaire n'est que de 29 prestataires.

Prestataires de l'assurance-emploi						
	Saint-Alexandre			Île de Montréal		
	2006-2007		Δ%	2006-2007		Δ%
	N	%	2000-2001 à 2006-2007	N	%	2000-2001 à 2006-2007
Total	915	100,0	-11,3	44 432	100,0	-6,9
Femmes	360	39,4	-8,2	18 809	42,3	-12,9
Hommes	554	60,6	-13,3	25 623	57,7	-2,1
Groupes d'âge						
Moins de 25 ans	65	7,1	-46,7	4 154	9,3	-31,2
De 25 à 29 ans	161	17,6	-12,5	6 246	14,1	-7,0
De 30 à 44 ans	404	44,2	-11,0	17 461	39,3	-12,3
De 45 à 54 ans	175	19,1	0,0	9 999	22,5	6,2
De 55 à 64 ans	94	10,3	20,5	5 783	13,0	16,0
65 ans et plus	15	1,6	-16,7	789	1,8	13,0
Scolarité						
Primaire	32	3,5	33,3	3 297	7,4	-7,8
Secondaire	238	26,0	-7,8	19 761	44,5	6,1
Collégiale	192	21,0	-8,6	8 319	18,7	-3,9
Universitaire	414	45,3	5,3	10 763	24,2	24,2
Indéterminée	38	4,2	-73,8	2 292	5,2	-72,2
Niveau de compétence						
Gestion	81	8,9	-2,4	2 087	4,7	11,7
A Professionnels	177	19,3	-16,9	4 519	10,2	-12,2
B Techniques	227	24,8	-19,2	13 114	29,5	3,6
C Postes intermédiaires	254	27,8	-13,3	14 611	32,9	-16,9
D Postes élémentaires et manoeuvres	139	15,2	-13,7	9 216	20,7	-11,5
Inconnu	37	4,0	0,0	885	2,0	1 095,9

Source : Ministère des Ressources humaines et Développement des compétences Canada, compilation spéciale de la Direction de la planification et de l'information sur le marché du travail, Direction régionale d'Emploi-Québec de l'île-de-Montréal.
 Traitement et analyse : INRS-UCS.

LES PRESTATAIRES DE L'AIDE SOCIALE ET DE LA SOLIDARITÉ SOCIALE

Note méthodologique : Les données sur les prestataires de l'aide sociale et de la solidarité sociale sont des données non officielles par CLE de résidence provenant d'une compilation spéciale de la Direction de la recherche, de l'évaluation et de la statistique (DRES) du Ministère de l'Emploi et de la Solidarité sociale (MESS). De plus, les dossiers des prestataires rattachés à des CLE localisés ailleurs que dans la région de l'Île-de-Montréal sont exclus des analyses. Ces données ne correspondent pas nécessairement aux données officielles de la DRES par CLE de service.

Les tableaux de cette section tracent le portrait des prestataires du programme d'aide financière de dernier recours du gouvernement québécois qui comprend les volets de l'aide sociale et de la solidarité sociale. Le programme d'aide sociale regroupe les prestataires sans contraintes à l'emploi et ceux ayant des contraintes temporaires. Le programme de solidarité sociale regroupe les prestataires ayant des contraintes sévères à l'emploi et les conjoints sans contraintes sévères (ces derniers sont cependant exclus de l'analyse, hormis pour leurs effectifs au tableau suivant).

Une vue d'ensemble des prestataires de l'aide sociale et de la solidarité sociale

En mars 2007, on dénombre 5 004 prestataires de l'aide sociale ou de la solidarité sociale sur le territoire Saint-Alexandre, dont 65,8% (les 3 295 qui sont décrits à la section suivante) sont considérés sans contraintes ou avec des contraintes temporaires. Entre mars 2001 et mars 2007, le nombre de prestataires de l'aide sociale et de la solidarité sociale a augmenté sur le territoire Saint-Alexandre (5,5%) alors qu'il diminuait sur l'île (-9,8%). Cette augmentation est surtout marquée chez les prestataires du programme de solidarité sociale avec une hausse de 17,3% alors que la situation est restée stable chez les prestataires du programme d'aide sociale (0,3%). Seuls les conjoints sans contraintes sévères ont vu leur situation s'améliorer davantage que sur l'île (-27,6% contre -11,5%), mais il convient d'être prudent en interprétant ce chiffre en raison des effectifs restreints de ce groupe (42 prestataires).

Autre élément de différenciation, en mars 2007, la proportion de prestataires de l'aide sociale sans contraintes est plus élevée sur le territoire Saint-Alexandre que pour l'île (68,5% contre 64,6%). Concernant les prestataires du programme de solidarité sociale, ceux qui présentent des contraintes sévères sont proportionnellement plus nombreux sur le territoire Saint-Alexandre que sur l'ensemble de l'île (97,5% contre 94,6%).

Les prestataires de l'aide sociale : un portrait global

Les prestataires du programme d'aide sociale sont les personnes qui ne présentent aucune contrainte face à l'emploi ou ayant des contraintes temporaires.

En mars 2007, on dénombre sur le territoire Saint-Alexandre 3 295 prestataires de l'aide sociale, considérés sans contraintes ou avec contraintes temporaires. Leur nombre n'a pratiquement pas changé depuis mars 2001, contrairement aux prestataires de l'ensemble de l'île de Montréal qui ont connu une diminution importante (0,3% contre -13,3%). Tandis que le nombre de femmes prestataires d'aide sociale a beaucoup diminué sur le territoire Saint-Alexandre, le nombre d'hommes prestataires a augmenté (-20,4% contre 10,9%). Ces évolutions différenciées ont contribué à la forte différence que l'on observe dans les proportions d'hommes et de femmes sur le territoire (72,9% contre 27,1% de femmes), ce qui diffère de façon importante de la situation sur le territoire de l'île de Montréal (51,4% d'hommes et 48,6% de femmes).

D'autres constats peuvent aussi être avancés à la lecture du tableau ci-contre. Tout d'abord, entre mars 2001 et mars 2007, le nombre de prestataires sur le territoire Saint-Alexandre a diminué dans de nombreuses catégories. Les diminutions les plus significatives sont celles des prestataires de moins de 21 ans (-23,5%), des couples sans enfants (-47,2%), des personnes ayant une scolarité de niveau universitaire (-27,1%, la proportion élevée de prestataires dont le niveau de scolarité est inconnu, presque un tiers, oblige toutefois à la prudence) et des prestataires dont la durée consécutive à l'aide est de 4 à 10 ans (-22,6%).

Prestataires de l'aide financière de dernier recours						
	Saint-Alexandre			Île de Montréal		
	Mars 2007		Δ%	Mars 2007		Δ%
	N	%	2001-2007	N	%	2001-2007
Programmes d'aide financière de dernier recours						
Total	5 004	100,0	5,5	125 402	100,0	-9,8
Programme d'aide sociale						
Total	3 295	100,0	0,3	92 191	100,0	-13,3
Prestataires sans contraintes	2 256	68,5	0,3	59 530	64,6	-15,2
Prestataires avec contraintes temporaires	1 039	31,5	0,3	32 661	35,4	-9,7
Programme de solidarité sociale						
Total	1 709	100,0	17,3	33 211	100,0	1,5
Prestataires avec contraintes sévères	1 667	97,5	19,2	31 405	94,6	2,4
Conjoints sans contraintes sévères	42	2,5	-27,6	1 806	5,4	-11,5

Source : MESS, DRES, données non officielles par CLE de résidence, compilation spéciale de la DRES, traitement statistique de la Direction de la planification et de l'information sur le marché du travail, Direction régionale d'Emploi-Québec de l'île-de-Montréal. Traitement et analyse : INRS-UCS.

Cela dit, la répartition des prestataires sur le territoire Saint-Alexandre présente, en mars 2007, plusieurs différences par rapport à celle de l'île de Montréal. Par exemple, le nombre de prestataires de 45 à 54 ans a beaucoup augmenté sur le territoire Saint-Alexandre (19,7%), tandis qu'il a diminué sur le territoire de l'île (-1,9%). Le nombre de prestataires qui sont des personnes seules a, quant à lui, augmenté de 10,9%, tandis qu'il a diminué de 10,7% sur le territoire de l'ensemble de l'île. Ceci a contribué au fait qu'en 2007 la proportion de prestataires pour cette catégorie est supérieure sur le territoire de Saint-Alexandre comparativement à l'ensemble de l'île (83% contre 56,5%). De plus, le nombre de prestataires avec une scolarité de niveau secondaire I à IV a augmenté de 3,6% sur le territoire Saint-Alexandre alors qu'il a connu une diminution importante sur celui de l'île de Montréal (-27%). Le territoire Saint-Alexandre se démarque du reste de l'île

dans une autre catégorie : les nouveaux arrivants prestataires de l'aide sociale présentent une diminution de 28,4%, alors qu'ils augmentent de 2% sur l'île de Montréal.

Concernant la durée consécutive à l'aide, la conjoncture semble plus préoccupante. Même si on assiste à une diminution du nombre de prestataires de l'aide sociale dont la durée consécutive à l'aide est de 2 à 5 mois ou de 4 à 10 ans (-16,2% et -22,6% respectivement), la situation s'est détériorée sur le territoire Saint-Alexandre chez les prestataires des autres groupes, en particulier pour les prestataires dont la durée consécutive à l'aide est de 10 ans et plus (hausse de 19,8%, contre 1,2% pour l'ensemble de l'île). En outre, la diminution du nombre de prestataires dont la durée à l'aide est de 4 à 10 ans se révèle inférieure sur le territoire Saint-Alexandre à celle observée sur l'île de Montréal (-22,6% contre -27,1%).

Prestataires de l'aide sociale						
	Saint-Alexandre			Île de Montréal		
	Mars 2007		Δ%	Mars 2007		Δ%
	N	%	2001-2007	N	%	2001-2007
Total	3 295	100,0	0,3	92 191	100,0	-13,3
Femmes	892	27,1	-20,4	44 833	48,6	-15,9
Hommes	2 403	72,9	10,9	47 358	51,4	-10,7
Groupes d'âge						
Moins de 25 ans	175	5,3	-18,2	8 643	9,4	-27,5
Moins de 21 ans	39	1,2	-23,5	2 643	2,9	-29,1
21 à 24 ans	136	4,1	-16,6	6 000	6,5	-26,8
25 à 29 ans	296	9,0	8,8	10 138	11,0	-16,9
30 à 44 ans	1 211	36,8	-11,9	37 222	40,4	-17,8
45 à 54 ans	924	28,0	19,7	20 485	22,2	-1,9
55 à 64 ans	689	20,9	5,5	15 703	17,0	-2,2
Situation familiale						
Personnes seules	2 734	83,0	10,9	52 107	56,5	-10,7
Couples sans enfants	95	2,9	-47,2	5 377	5,8	-23,3
Couples avec enfants	318	9,7	-23,7	19 182	20,8	-4,7
Familles monoparentales	148	4,5	-33,9	15 525	16,8	-25,6
Scolarité						
Primaire	205	6,2	-23,8	6 120	6,6	-37,2
Secondaire I à IV	868	26,3	3,6	25 150	27,3	-27,0
Secondaire V	578	17,5	-8,7	15 112	16,4	-25,4
Collégiale	258	7,8	-25,2	5 489	6,0	-29,7
Universitaire	366	11,1	-27,1	8 249	8,9	-9,8
Inconnue	1 020	31,0	45,9	32 071	34,8	28,5
Lieu de naissance						
Nés au Canada	1 828	55,5	9,6	43 067	46,7	-22,7
Nés hors Canada	1 467	44,5	-9,3	49 124	53,3	-3,0
Nouveaux arrivants (moins de 3 ans)	131	4,0	-28,4	8 635	9,4	2,0
Durée consécutive à l'aide						
moins de 2 mois	108	3,3	0,0	2 627	2,8	-22,9
2 à 5 mois	377	11,4	-16,2	10 544	11,4	-16,0
6 à 11 mois	398	12,1	5,3	11 527	12,5	-12,8
12 à 23 mois (1-2 ans)	543	16,5	18,3	14 892	16,2	-10,1
24 à 47 mois (2-4 ans)	617	18,7	14,9	16 776	18,2	-3,2
De 48 à 119 mois (4-10 ans)	676	20,5	-22,6	20 564	22,3	-27,1
120 mois et plus (10 ans et plus)	576	17,5	19,8	15 261	16,6	1,2

Source : Ministère de l'Emploi et de la Solidarité Sociale (MESS), Direction générale adjointe de la recherche, de l'évaluation et de la statistique, compilation spéciale de la Direction de la planification et de l'information sur le marché du travail, Direction régionale d'Emploi-Québec de l'Île-de-Montréal. Traitement et analyse : INRS-UQS.

Les clientèles spécifiques de l'aide sociale

Les jeunes prestataires de 15 à 29 ans

Chez les jeunes prestataires de l'aide sociale du territoire Saint-Alexandre, âgés de 15 à 29 ans en mars 2007, les effectifs ont diminué de 3,1% depuis mars 2001. Contrairement à la situation de l'ensemble de l'île de Montréal, les hommes sont nettement majoritaires (66% contre 45,1% pour l'île) et l'écart s'est accentué depuis mars 2001. Le nombre de jeunes femmes a diminué de 20% tandis que celui des jeunes hommes a augmenté de 8,7% (contre des baisses respectives de 23,8% et de 20,1% pour l'île).

Le territoire Saint-Alexandre se distingue également de celui de l'île de Montréal au niveau de la situation familiale de ses jeunes prestataires. Ceux-ci vivent beaucoup plus souvent seuls que sur l'ensemble de l'île (85,8% contre 60%). On y retrouve aussi moins de prestataires ayant une scolarité de niveau secondaire (29,1% contre 39,4%) et une plus grande proportion de personnes nées hors Canada (55,8% contre 46,2%). De plus, une proportion un peu plus élevée des jeunes prestataires de l'aide sociale du territoire Saint-Alexandre le sont demeurés moins d'un an depuis leur dernière admission : (45,3% contre 41,6% pour l'île). En terminant, précisons que la proportion élevée de prestataires dont le niveau de scolarité est inconnu (63,1%) commande la prudence dans l'interprétation des chiffres sur la scolarité.

Les prestataires âgés de 45 ans et plus

Contrairement au nombre de jeunes prestataires de 15 à 29 ans, qui a connu une diminution entre 2001 et 2007, la situation des 45 ans et plus est préoccupante puisque leurs effectifs ont augmenté de 13,2% durant la même période. Cette augmentation masque toutefois une différence importante selon le sexe des prestataires : si le nombre d'hommes a augmenté de 28% entre mars 2001 et mars 2007, le nombre de femmes a baissé de 16,1%. Ces évolutions différenciées ont contribué au fait que les hommes constituent en mars 2007 plus des trois quarts des prestataires de 45 ans et plus (75,2%), une part nettement plus élevée que pour l'ensemble de l'île (54,3%).

Parmi les différents groupes de prestataires prédominant en mars 2007 les personnes seules (84,3%), celles nées au Canada (61,2%) et celles dont la durée consécutive à l'aide est de 4 ans ou plus (52,2%). On observe les hausses d'effectifs les plus marquées dans les groupes des couples avec enfants (35,1%), des prestataires de scolarité de niveau collégial (29,4%), de ceux qui ont été prestataires de l'aide durant 1 à 2 ans (61,9%) et durant 10 ans et plus suite à leur dernière admission (32,1%). Toutefois, il convient d'être prudent dans l'interprétation des chiffres sur les niveaux de scolarité puisqu'ils sont inconnus chez 21,8% des prestataires de 45 ans et plus sur le territoire Saint-Alexandre.

Prestataires de l'aide sociale, 15 à 29 ans

	Saint-Alexandre			Île de Montréal		
	Mars 2007		Δ%	Mars 2007		Δ%
	N	%		N	%	
Total	471	100,0	-3,1	18 781	100,0	-22,2
Femmes	160	34,0	-20,0	10 306	54,9	-23,8
Hommes	311	66,0	8,7	8 475	45,1	-20,1
Situation familiale						
Personnes seules	404	85,8	2,3	11 275	60,0	-16,3
Couples sans enfants	-	-	-	661	3,5	-16,0
Couples avec enfants	34	7,2	-33,3	2 775	14,8	-23,9
Familles monoparentales	-	-	-	4 070	21,7	-34,6
Scolarité						
Primaire	10	2,1	-23,1	453	2,4	-28,0
Secondaire I à IV	102	21,7	-17,7	5 460	29,1	-43,0
Secondaire V	35	7,4	-52,7	1 926	10,3	-50,2
Collégiale	16	3,4	-74,2	539	2,9	-68,9
Universitaire	11	2,3	-75,6	455	2,4	-52,5
Inconnue	297	63,1	76,8	9 948	53,0	35,2
Lieu de naissance						
Nés au Canada	208	44,2	-7,1	10 106	53,8	-26,1
Nés hors Canada	263	55,8	0,4	8 675	46,2	-17,0
<i>Nouveaux arrivants (moins de 3 ans)</i>	<i>40</i>	<i>8,5</i>	<i>-40,3</i>	<i>1 899</i>	<i>10,1</i>	<i>-26,0</i>
Durée consécutive à l'aide						
moins de 2 mois	-	-	-	858	4,6	-32,8
2 à 5 mois	95	20,2	-31,2	3 396	18,1	-25,3
6 à 11 mois	118	25,1	10,3	3 551	18,9	-21,7
12 à 23 mois (1-2 ans)	103	21,9	8,4	4 118	21,9	-19,2
24 à 47 mois (2-4 ans)	86	18,3	22,9	3 665	19,5	-13,2
De 48 à 119 mois (4-10 ans)	38	8,1	-24,0	2 827	15,1	-27,7
120 mois et plus (10 ans et plus)	-	-	-	366	1,9	-31,8

Source : MESS, DRES, données non officielles par CLE de résidence, compilation spéciale de la DRES, traitement statistique de la Direction de la planification et de l'information sur le marché du travail, Direction régionale d'Emploi-Québec de l'île-de-Montréal. Traitement et analyse : INRS-UCS. Certains chiffres sont omis en raison d'effectifs trop restreints pour être diffusés.

Prestataires de l'aide sociale, 45 ans et plus

	Saint-Alexandre			Île de Montréal		
	Mars 2007		Δ%	Mars 2007		Δ%
	N	%		N	%	
Total	1 613	100,0	13,2	36 188	100,0	-2,0
Femmes	400	24,8	-16,1	16 534	45,7	-8,1
Hommes	1 213	75,2	28,0	19 654	54,3	3,7
Situation familiale						
Personnes seules	1 360	84,3	20,9	24 130	66,7	0,1
Couples sans enfants	70	4,3	-51,0	3 468	9,6	-27,8
Couples avec enfants	131	8,1	35,1	4 854	13,4	13,7
Familles monoparentales	52	3,2	-13,3	3 736	10,3	-0,5
Scolarité						
Primaire	151	9,4	-24,5	4 235	11,7	-36,8
Secondaire I à IV	416	25,8	19,5	9 748	26,9	-4,7
Secondaire V	326	20,2	19,4	6 990	19,3	4,3
Collégiale	141	8,7	29,4	2 218	6,1	12,8
Universitaire	228	14,1	-0,9	3 501	9,7	4,8
Inconnue	351	21,8	32,5	9 496	26,2	18,9
Lieu de naissance						
Nés au Canada	987	61,2	22,0	18 341	50,7	-9,0
Nés hors Canada	626	38,8	1,6	19 847	49,3	6,3
<i>Nouveaux arrivants (moins de 3 ans)</i>	<i>14</i>	<i>0,9</i>	<i>-30,0</i>	<i>1 049</i>	<i>2,9</i>	<i>-13,3</i>
Durée consécutive à l'aide						
moins de 2 mois	31	1,9	19,2	609	1,7	1,7
2 à 5 mois	119	7,4	15,5	2 379	6,6	5,8
6 à 11 mois	121	7,5	17,5	2 644	7,3	-3,1
12 à 23 mois (1-2 ans)	217	13,5	61,9	3 915	10,8	-4,3
24 à 47 mois (2-4 ans)	282	17,5	25,3	5 817	16,1	3,3
De 48 à 119 mois (4-10 ans)	394	24,4	-20,2	9 999	27,6	-21,8
120 mois et plus (10 ans et plus)	449	27,8	32,1	10 825	29,9	22,5

Source : MESS, DRES, données non officielles par CLE de résidence, compilation spéciale de la DRES, traitement statistique de la Direction de la planification et de l'information sur le marché du travail, Direction régionale d'Emploi-Québec de l'île-de-Montréal. Traitement et analyse : INRS-UCS.

Le lecteur pourra aussi réaliser une analyse plus fine de la situation à partir du tableau ci-dessous. Par exemple, il est possible de constater une diminution importante du nombre de jeunes prestataires de moins de 25 ans (-18,2%) alors que ce nombre est en hausse chez les 25 à 29 ans (8,8%). Cette dernière hausse étant d'ailleurs totalement masculine (21%). Également, le nombre de prestataires nés hors Canada a diminué chez les moins de 25 ans (-10,8%) entre mars 2001 et mars 2007, mais au cours de la même période il a augmenté chez les 25 à 29 ans (8,6%).

Prestataires de l'aide sociale, 15 à 29 ans												
	Moins de 25 ans						25 à 29 ans					
	Saint-Alexandre			Île de Montréal			Saint-Alexandre			Île de Montréal		
	Mars 2007		Δ%	Mars 2007		Δ%	Mars 2007		Δ%	Mars 2007		Δ%
	N	%	2001-2007	N	%	2001-2007	N	%	2001-2007	N	%	2001-2007
Total	175	100,0	-18,2	8 643	100,0	-27,5	296	100,0	8,8	10 138	100,0	-16,9
Femmes	66	37,7	-30,5	4 727	54,7	-31,4	94	31,8	-10,5	5 579	55,0	-16,0
Hommes	109	62,3	-8,4	3 916	45,3	-22,3	202	68,2	21,0	4 559	45,0	-18,0
Situation familiale												
Personnes seules	157	89,7	-15,1	5 794	67,0	-21,1	247	83,4	17,6	5 481	54,1	-10,7
Couples sans enfants	-	-	-	256	3,0	-25,8	-	-	-	405	4,0	-8,4
Couples avec enfants	-	-	-	848	9,8	-32,1	27	9,1	-34,1	1 927	19,0	-19,6
Familles monoparentales	-	-	-	1 745	20,2	-41,7	-	-	-	2 325	22,9	-28,0
Scolarité												
Primaire	-	-	-	168	1,9	-41,5	-	-	-	285	2,8	-16,7
Secondaire I à IV	26	14,9	-54,4	2 185	25,3	-58,4	76	25,7	13,4	3 275	32,3	-24,4
Secondaire V	-	-	-	590	6,8	-64,9	29	9,8	-23,7	1 336	13,2	-39,0
Collégiale	0	0,0	-100,0	96	1,1	-84,5	16	5,4	-60,0	443	4,4	-60,2
Universitaire	0	0,0	-100,0	49	0,6	-69,9	-	-	-	406	4,0	-48,9
Inconnue	140	80,0	57,3	5 555	64,3	41,7	157	53,0	98,7	4 393	43,3	27,9
Lieu de naissance												
Nés au Canada	76	43,4	-26,2	5 026	58,2	-33,5	132	44,6	9,1	5 080	50,1	-17,0
Nés hors Canada	99	56,6	-10,8	3 617	41,8	-17,2	164	55,4	8,6	5 058	49,9	-16,9
<i>Nouveaux arrivants (moins de 3 ans)</i>	17	9,7	-32,0	766	8,9	-26,3	23	7,8	-45,2	1 133	11,2	-25,8
Durée consécutive à l'aide												
moins de 2 mois	15	8,6	0,0	452	5,2	-34,2	-	-	-	406	4,0	-31,1
2 à 5 mois	39	22,3	-42,6	1 767	20,4	-26,6	56	18,9	-20,0	1 629	16,1	-24,0
6 à 11 mois	46	26,3	-4,2	1 780	20,6	-25,0	72	24,3	22,0	1 771	17,5	-18,1
12 à 23 mois (1-2 ans)	37	21,1	-5,1	1 985	23,0	-26,3	66	22,3	17,9	2 133	21,0	-11,3
24 à 47 mois (2-4 ans)	27	15,4	-27,0	1 711	19,8	-23,4	59	19,9	78,8	1 954	19,3	-1,7
De 48 à 119 mois (4-10 ans)	-	-	-	854	9,9	-36,9	30	10,1	-30,2	1 973	19,5	-22,9
120 mois et plus (10 ans et plus)	-	-	-	94	1,1	-46,3	-	-	-	272	2,7	-24,9

Source : MESS, DRES, données non officielles par CLE de résidence, compilation spéciale de la DRES, traitement statistique de la Direction de la planification et de l'information sur le marché du travail, Direction régionale d'Emploi-Québec de l'Île-de-Montréal. Traitement et analyse : INRS-UCS. Certains chiffres sont omis en raison d'effectifs trop restreints pour être diffusés.

Le tableau ci-dessous est aussi destiné à une analyse plus fine. Par exemple, il est possible de constater que la hausse des effectifs des 45 ans et plus est beaucoup plus marquée chez les 45 à 54 ans (19,7%) que chez les 55 à 64 ans (5,5%). De plus, cette hausse d'effectifs est entièrement masculine dans les deux sous-groupes d'âges. Ajoutons que le nombre de prestataires de 45 à 54 ans qui sont des personnes seules est beaucoup plus important sur le territoire Saint-Alexandre (81,7%) que sur l'île de Montréal (60,1%) et il en va de même pour les prestataires de 55 à 64 ans, mais l'écart entre les deux territoires est réduit (87,8% contre 75,2% pour l'île).

Prestataires de l'aide sociale, 45 ans et plus												
	45 à 54 ans						55 à 64 ans					
	Saint-Alexandre			Île de Montréal			Saint-Alexandre			Île de Montréal		
	Mars 2007		Δ%	Mars 2007		Δ%	Mars 2007		Δ%	Mars 2007		Δ%
	N	%	2001-2007	N	%	2001-2007	N	%	2001-2007	N	%	2001-2007
Total	924	100,0	19,7	20 485	100,0	-1,9	689	100,0	5,5	15 703	100,0	-2,2
Femmes	192	20,8	-17,2	8 857	43,2	-7,9	208	30,2	-15,1	7 677	48,9	-8,2
Hommes	732	79,2	35,6	11 628	56,8	3,3	481	69,8	17,9	8 026	51,1	4,4
Situation familiale												
Personnes seules	755	81,7	25,0	12 315	60,1	-4,0	605	87,8	16,1	11 815	75,2	4,9
Couples sans enfants	20	2,2	-44,4	1 253	6,1	-23,3	50	7,3	-53,3	2 215	14,1	-30,2
Couples avec enfants	112	12,1	34,9	3 911	19,1	17,6	19	2,8	35,7	943	6,0	-0,1
Familles monoparentales	37	4,0	-24,5	3 006	14,7	-2,5	15	2,2	36,4	730	4,6	8,8
Scolarité												
Primaire	66	7,1	-9,6	1 839	9,0	-36,0	85	12,3	-33,1	2 396	15,3	-37,5
Secondaire I à IV	274	29,7	35,6	5 990	29,2	-8,3	142	20,6	-2,7	3 758	23,9	1,5
Secondaire V	200	21,6	19,8	4 351	21,2	-2,4	126	18,3	18,9	2 639	16,8	17,5
Collégiale	86	9,3	21,1	1 455	7,1	1,9	55	8,0	44,7	763	4,9	41,6
Universitaire	121	13,1	-18,2	2 047	10,0	-9,9	107	15,5	30,5	1 454	9,3	36,0
Inconnue	177	19,2	59,5	4 803	23,4	44,7	174	25,3	13,0	4 693	29,9	0,6
Lieu de naissance												
Nés au Canada	598	64,7	34,1	10 454	51,0	-10,5	389	56,5	7,2	7 887	50,2	-6,8
Nés hors Canada	326	35,3	0,0	10 031	49,0	9,2	300	43,5	3,4	7 816	49,8	2,9
Nouveaux arrivants (moins de 3 ans)	-	-	-	755	3,7	-3,7	-	-	-	294	1,9	-31,0
Durée consécutive à l'aide												
moins de 2 mois	23	2,5	35,3	412	2,0	-1,2	-	-	-	197	1,3	8,2
2 à 5 mois	72	7,8	-6,5	1 671	8,2	5,9	47	6,8	80,8	708	4,5	5,7
6 à 11 mois	76	8,2	7,0	1 776	8,7	2,0	-	-	-	868	5,5	-12,1
12 à 23 mois (1-2 ans)	147	15,9	81,5	2 554	12,5	-1,5	70	10,2	32,1	1 361	8,7	-9,0
24 à 47 mois (2-4 ans)	180	19,5	33,3	3 505	17,1	7,2	102	14,8	13,3	2 312	14,7	-2,1
De 48 à 119 mois (4-10 ans)	215	23,3	-8,5	5 277	25,8	-20,4	179	26,0	-30,9	4 722	30,1	-23,4
120 mois et plus (10 ans et plus)	211	22,8	35,3	5 290	25,8	13,9	238	34,5	29,3	5 535	35,2	31,9

Source : MESS, DRES, données non officielles par CLE de résidence, compilation spéciale de la DRES, traitement statistique de la Direction de la planification et de l'information sur le marché du travail, Direction régionale d'Emploi-Québec de l'île-de-Montréal. Traitement et analyse : INRS-UQS. Certains chiffres sont omis en raison d'effectifs trop restreints pour être diffusés.

Les familles monoparentales

Entre mars 2001 et mars 2007, le nombre de familles monoparentales prestataires a baissé de façon très significative sur le territoire Saint-Alexandre (-33,9%). Au sein de ces familles monoparentales, les femmes (92,6%) et les personnes nées hors Canada (73%) dominent largement. Parmi les autres groupes importants sur le territoire Saint-Alexandre, on note les personnes de 30 à 44 ans (48,6%) ou de scolarité de niveau secondaire I à IV (30,4%). Néanmoins, il convient d'être prudent en ce qui a trait à l'interprétation des données sur la scolarité vu le nombre élevé de prestataires chez qui cette caractéristique reste inconnue (30,4%).

Les prestataires nés hors Canada

Le nombre de prestataires nés hors Canada résidant sur le territoire Saint-Alexandre a connu une baisse de 9,3% entre mars 2001 et mars 2007, soit plus du triple de celle de l'île de

Montréal (-3%). Durant cette période, le nombre de femmes a décru de façon beaucoup plus marquée que celui des hommes (-20,6% contre -1,2%) et ces derniers forment près des deux tiers des prestataires en mars 2007 (63,3%).

Entre mars 2001 et mars 2007, les groupes de prestataires âgés de moins de 25 ans et de 30 à 44 ans ont connu une importante baisse d'effectifs (-10,8% et -21,9%). Il en va de même pour les différents groupes, selon la situation familiale, à l'exception des personnes seules dont les effectifs ont augmenté de 4%. Les personnes seules forment les deux tiers des prestataires nés hors Canada du territoire Saint-Alexandre en mars 2007 (66,2%), 42,4% pour l'île de Montréal.

En ce qui a trait aux niveaux de scolarité, l'ensemble des groupes de prestataires a connu d'importantes baisses d'effectifs. Toutefois, le nombre de prestataires dont on ne connaît pas le

Prestataires de l'aide sociale, familles monoparentales						
	Saint-Alexandre			Île de Montréal		
	Mars 2007		Δ%	Mars 2007		Δ%
	N	%		N	%	
Total	148	100,0	-33,9	15 525	100,0	-25,6
Femmes	137	92,6	-33,8	14 236	91,7	-25,8
Hommes	11	7,4	-35,3	1 289	8,3	-22,3
Groupes d'âge						
Moins de 25 ans	-	-	-	1 745	11,2	-41,7
Moins de 21 ans	-	-	-	446	2,9	-47,0
21 à 24 ans	-	-	-	1 299	8,4	-39,6
25 à 29 ans	15	10,1	-16,7	2 325	15,0	-28,0
30 à 44 ans	72	48,6	-44,6	7 719	49,7	-29,1
45 à 54 ans	37	25,0	-24,5	3 006	19,4	-2,5
55 à 64 ans	15	10,1	36,4	730	4,7	8,8
Scolarité						
Primaire	17	11,5	13,3	954	6,1	-33,8
Secondaire I à IV	45	30,4	-33,8	5 438	35,0	-36,5
Secondaire V	14	9,5	-64,1	2 864	18,4	-35,7
Collégiale	11	7,4	-38,9	842	5,4	-46,8
Universitaire	16	10,8	-52,9	861	5,5	-28,4
Inconnue	45	30,4	-10,0	4 566	29,4	26,4
Lieu de naissance						
Nés au Canada	40	27,0	-37,5	7 408	47,7	-35,0
Nés hors Canada	108	73,0	-32,5	8 117	52,3	-14,2
Nouveaux arrivants (moins de 3 ans)	-	-	-	554	3,6	-20,1
Durée consécutive à l'aide						
moins de 2 mois	-	-	-	258	1,7	-32,5
2 à 5 mois	-	-	-	1 138	7,3	-24,1
6 à 11 mois	14	9,5	-36,4	1 473	9,5	-23,7
12 à 23 mois (1-2 ans)	18	12,2	-35,7	2 257	14,5	-20,5
24 à 47 mois (2-4 ans)	30	20,3	-21,1	3 070	19,8	-13,4
De 48 à 119 mois (4-10 ans)	35	23,6	-37,5	4 137	26,6	-38,1
120 mois et plus (10 ans et plus)	36	24,3	-34,5	3 192	20,6	-19,7

Source : MESS, DRES, données non officielles par CLE de résidence, compilation spéciale de la DRES, traitement statistique de la Direction de la planification et de l'information sur le marché du travail, Direction régionale d'Emploi-Québec de l'île-de-Montréal. Traitement et analyse : INRS-UCS. Certains chiffres sont omis en raison d'effectifs trop restreints pour être diffusés.

Prestataires de l'aide sociale, nés hors Canada						
	Saint-Alexandre			Île de Montréal		
	Mars 2007		Δ%	Mars 2007		Δ%
	N	%		N	%	
Total	1 467	100,0	-9,3	49 124	100,0	-3,0
Femmes	538	36,7	-20,6	25 602	52,1	-1,6
Hommes	929	63,3	-1,2	23 522	47,9	-4,5
Groupes d'âge						
Moins de 25 ans	99	6,7	-10,8	3 617	7,4	-17,2
Moins de 21 ans	21	1,4	-19,2	1 009	2,1	-18,6
21 à 24 ans	78	5,3	-8,2	2 608	5,3	-16,7
25 à 29 ans	164	11,2	8,6	5 058	10,3	-16,9
30 à 44 ans	578	39,4	-21,9	22 602	46,0	-3,5
45 à 54 ans	326	22,2	0,0	10 031	20,4	9,2
55 à 64 ans	300	20,4	3,4	7 816	15,9	2,9
Situation familiale						
Personnes seules	971	66,2	4,0	20 846	42,4	-3,8
Couples sans enfants	85	5,8	-39,3	3 841	7,8	-11,0
Couples avec enfants	303	20,7	-21,1	16 320	33,2	7,3
Familles monoparentales	108	7,4	-32,5	8 117	16,5	-14,2
Scolarité						
Primaire	94	6,4	-24,2	3 390	6,9	-26,0
Secondaire I à IV	204	13,9	-27,4	7 093	14,4	-26,2
Secondaire V	205	14,0	-27,8	6 717	13,7	-23,7
Collégiale	110	7,5	-35,3	2 828	5,8	-26,9
Universitaire	218	14,9	-27,6	6 028	12,3	2,1
Inconnue	636	43,4	38,9	23 068	47,0	28,9
Durée consécutive à l'aide						
moins de 2 mois	60	4,1	33,3	1 561	3,2	-12,2
2 à 5 mois	190	13,0	-19,8	6 174	12,6	-11,2
6 à 11 mois	213	14,5	2,9	7 391	15,0	-2,3
12 à 23 mois (1-2 ans)	235	16,0	-4,5	8 579	17,5	-3,7
24 à 47 mois (2-4 ans)	236	16,1	-12,6	9 296	18,9	11,7
De 48 à 119 mois (4-10 ans)	312	21,3	-34,2	10 420	21,2	-21,9
120 mois et plus (10 ans et plus)	221	15,1	59,0	5 703	11,6	50,3

Source : MESS, DRES, données non officielles par CLE de résidence, compilation spéciale de la DRES, traitement statistique de la Direction de la planification et de l'information sur le marché du travail, Direction régionale d'Emploi-Québec de l'île-de-Montréal. Traitement et analyse : INRS-UCS.

niveau de scolarité a crû de 38,9%, représentant, en mars 2007, 43,4% des prestataires du territoire Saint-Alexandre et, vu cette donnée, il convient d'être prudent dans l'analyse de la répartition des prestataires selon les niveaux de scolarité.

Finalement, alors que les effectifs des prestataires à l'aide sociale durant une période de 4 à 10 années consécutives ou de 2 à 5 mois ont grandement décliné entre mars 2001 et mars 2007 (respectivement -34,2% et -19,8%), ceux dont la durée consécutive à l'aide est de moins de 2 mois (33,3%) et de 10 ans et plus (59%) ont fortement augmenté sur le territoire Saint-Alexandre.

Les travailleurs autonomes

En mars 2007, on dénombre 48 travailleurs autonomes prestataires du programme d'aide sociale sur le territoire Saint-Alexandre. Comme pour l'ensemble de l'île, la majorité des

prestataires sont des hommes (66,7% contre 66,2% pour l'île), mais le tiers ont leur expérience de travail dans le domaine des arts, de la culture et des sports et loisirs (33,3% contre 22,3%). Ils sont aussi globalement plus âgés que sur l'île : 62,5% ont 45 ans et plus contre 53,2% pour l'île. De plus, les effectifs des prestataires nés hors Canada sont majoritaires sur le territoire Saint-Alexandre alors que c'est l'inverse sur l'île de Montréal (52,1% contre 38,7%). Ajoutons en terminant que la proportion élevée de prestataires dont le niveau de scolarité est inconnu commande la prudence dans l'interprétation des chiffres sur la scolarité.

Prestataires de l'aide sociale, travailleurs autonomes				
	Saint-Alexandre		Île de Montréal	
	Mars 2007		Mars 2007	
	N	%	N	%
Total	48	100,0	1 107	100,0
Femmes	16	33,3	374	33,8
Hommes	32	66,7	733	66,2
Groupes d'âge				
Moins de 25 ans	-	-	20	1,8
25 à 29 ans	-	-	74	6,7
30 à 44 ans	16	33,3	423	38,2
45 à 54 ans	18	37,5	326	29,4
55 ans et plus	12	25,0	264	23,8
Scolarité				
Primaire	-	-	28	2,5
Secondaire I à IV	-	-	168	15,2
Secondaire V	-	-	173	15,6
Collégiale	-	-	143	12,9
Universitaire	16	33,3	311	28,1
Inconnue	10	20,8	284	25,7
Lieu de naissance				
Nés au Canada	23	47,9	679	61,3
Nés hors Canada	25	52,1	428	38,7
Expérience de travail				
A. Gestion	0	0,0	33	4,7
B. Affaires, finance et administration	-	-	91	13,0
C. Sciences naturelles et appliquées	-	-	46	6,6
D. Secteur de la santé	0	0,0	-	-
E. Sciences sociales, enseignement et administration publique	-	-	49	7,0
F. Arts, culture, sports et loisirs	10	33,3	156	22,3
G. Vente et services	-	-	143	20,4
H. Métiers, transport et machinerie	-	-	131	18,7
I. Secteur primaire	0	0,0	-	-
J. Transformation, fabrication et services d'utilité publique	-	-	36	5,1

Source : MESS, DRES, données non officielles par CLE de résidence, compilation spéciale de la DRES, traitement statistique de la Direction de la planification et de l'information sur le marché du travail, Direction régionale d'Emploi-Québec de l'île-de-Montréal. Traitement et analyse : INRS-UCS.

Certains chiffres sont omis en raison d'effectifs trop restreints pour être diffusés.

Les prestataires de la solidarité sociale : un portrait global

En mars 2007, on dénombre sur le territoire Saint-Alexandre 1 667 prestataires avec contraintes sévères, pris en charge par le programme de la solidarité sociale (les conjoints sans contraintes sévères sont exclus de cette analyse). Ils sont nettement plus nombreux en mars 2007 qu'en mars 2001 (19,2%), en particulier les hommes (20,5%). Fait notable : les prestataires de sexe masculin constituent plus des deux tiers des effectifs (68,7%) du territoire Saint-Alexandre alors qu'ils ne représentent que 51,7% des prestataires de l'île de Montréal. De plus, tout comme pour l'île, la hausse des effectifs est davantage marquée pour les hommes (20,5% contre 16,3% pour les femmes). La hausse se concentre dans les groupes des 45 à 54 ans (27%) et des 55 à 64 ans (31,6%) qui forment en mars 2007 plus des deux tiers des prestataires (70,4%).

La quasi-totalité des prestataires de solidarité sociale du territoire Saint-Alexandre sont des personnes seules (95,3%) et ils sont généralement nés au Canada (79%). Les effectifs des groupes de scolarité de niveau collégial et universitaire sont proportionnellement plus grands sur le territoire Saint-Alexandre (respectivement 6,7% et 8,4%) que sur l'île (5,6% dans les deux cas), mais il convient d'être prudent dans l'interprétation de telles données vu la méconnaissance du niveau de scolarité chez plusieurs prestataires des deux territoires (32,3% et 40% pour l'île). Une forte proportion des prestataires avec contraintes sévères le sont demeurés longtemps depuis leur dernière admission : deux ans et plus pour 88,1% d'entre eux, 10 ans et plus pour 50,2%.

Le diagnostic relié à la santé mentale, en forte progression sur le territoire Saint-Alexandre entre mars 2001 et mars 2007 (29,8%), concerne la majorité des prestataires (60,8%). À contrario, le groupe de diagnostic de problème intellectuel et d'apprentissage, déjà proportionnellement trois fois plus faible que sur l'île (4% contre 12,5%), est en baisse de 6,9%. Au final, la situation du territoire Saint-Alexandre s'est détériorée entre mars 2001 et mars 2007 et elle se distingue passablement de celle de l'ensemble de l'île de Montréal.

Prestataires de la solidarité sociale (avec contraintes sévères)

	Saint-Alexandre			Île de Montréal		
	Mars 2007		Δ%	Mars 2007		Δ%
	N	%	2001-2007	N	%	2001-2007
Total	1 667	100,0	19,2	31 405	100,0	2,4
Femmes	521	31,3	16,3	15 171	48,3	-1,3
Hommes	1 146	68,7	20,5	16 234	51,7	6,0
Groupes d'âge						
Moins de 25 ans	33	2,0	10,0	1 376	4,4	0,9
Moins de 21 ans	-	-	-	495	1,6	11,7
21 à 24 ans	-	-	-	881	2,8	-4,3
25 à 29 ans	58	3,5	75,8	1 470	4,7	12,4
30 à 44 ans	402	24,1	-6,1	7 876	25,1	-19,1
45 à 54 ans	579	34,7	27,0	10 302	32,8	10,3
55 à 64 ans	595	35,7	31,6	10 381	33,1	16,2
Situation familiale						
Personnes seules	1 589	95,3	22,4	27 627	88,0	3,9
Couples sans enfants	45	2,7	-31,8	1 714	5,5	-13,7
Couples avec enfants	14	0,8	55,6	710	2,3	0,9
Familles monoparentales	19	1,1	-26,9	1 354	4,3	-2,7
Scolarité						
Primaire	112	6,7	-9,7	2 853	9,1	-11,3
Secondaire I à IV	466	28,0	55,3	7 711	24,6	17,2
Secondaire V	298	17,9	33,0	4 790	15,3	30,0
Collégiale	112	6,7	60,0	1 743	5,6	32,1
Universitaire	140	8,4	30,8	1 760	5,6	33,7
Inconnue	539	32,3	-6,1	12 548	40,0	-13,9
Diagnostic						
Visuel	-	-	-	459	1,5	-1,7
Auditif et de la parole	-	-	-	181	0,6	0,6
Intellectuel et d'apprentissage	67	4,0	-6,9	3 927	12,5	-9,0
Santé mentale	1 014	60,8	29,8	14 563	46,4	9,2
Physique	542	32,5	6,5	11 586	36,9	-0,4
Autres	24	1,4	41,2	689	2,2	-7,8
Lieu de naissance						
Nés au Canada	1 317	79,0	17,2	25 146	80,1	-2,9
Nés hors Canada	350	21,0	27,3	6 259	19,9	31,0
Nouveaux arrivants (moins de 3 ans)	-	-	-	78	0,2	0,0
Durée consécutive à l'aide						
moins de 2 mois	-	-	-	115	0,4	-6,5
2 à 5 mois	-	-	-	506	1,6	3,7
6 à 11 mois	61	3,7	24,5	810	2,6	-0,4
12 à 23 mois (1-2 ans)	98	5,9	30,7	1 638	5,2	4,8
24 à 47 mois (2-4 ans)	178	10,7	23,6	3 237	10,3	3,7
De 48 à 119 mois (4-10 ans)	454	27,2	4,4	8 068	25,7	-12,7
120 mois et plus (10 ans et plus)	837	50,2	29,6	17 031	54,2	11,1

Source : MESS, DRES, données non officielles par CLE de résidence, compilation spéciale de la DRES, traitement statistique de la Direction de la planification et de l'information sur le marché du travail, Direction régionale d'Emploi-Québec de l'île-de-Montréal. Traitement et analyse : INRS-UCS. Certains chiffres sont omis en raison d'effectifs trop restreints pour être diffusés.

LES ENTREPRISES ET LES EMPLOIS

Les données concernant les entreprises ont été traitées par l'Institut de la statistique du Québec afin que les établissements de l'île de Montréal soient attribués aux territoires des différents CLE. Certains établissements n'ayant pu être attribués, il en résulte que le total des établissements des CLE (59 490) est inférieur de 86 au total des établissements de l'île (59 576).

Établissements

Le tableau ci-dessous présente la répartition par secteur d'activité et taille des établissements localisés sur le territoire Saint-Alexandre en juin 2007. On en recense 9 415, soit 15,8% des 59 576 établissements de l'île de Montréal, en baisse de 9,4% sur les effectifs de décembre 2002 (-5,3% pour l'île). Précisons qu'il n'y a pas, en principe, d'adéquation entre les types d'emploi offerts par les établissements et les emplois occupés par les résidents d'un territoire. En juin 2007, le grand secteur des services à la production prédomine avec 52,3% des établissements, suivi du grand secteur des services à la consommation (35,4%).

Même si la part des établissements du grand secteur secondaire est moins élevée en juin 2007 sur le territoire Saint-Alexandre que pour l'île de Montréal (4,4% contre 13%), le phénomène d'érosion de ce type d'établissements s'y manifeste vigoureusement avec une baisse de 24,2% des effectifs depuis décembre 2002 (-14,3% pour l'île). Le sous-secteur le plus affecté est sans contredit celui de la fabrication de vêtements, de produits en cuir et de produits analogues, en chute de 51%. Cela dit, ce type d'établissement demeure moins présent sur le territoire Saint-Alexandre que sur celui de l'île de Montréal (0,5% des établissements contre 1,3%), ce qui en diminue l'impact.

Répartition des établissements selon le secteur d'activité et la taille, juin 2007

Regroupement selon les principaux secteurs d'activité	Île de Montréal			Saint-Alexandre			Nombre d'employés							
	Total 2007		Δ%	Total 2007		Δ%	1-4	5-9	10-19	20-49	50-99	100-199	200 et plus	
	N	%	2002-2007	N	%	2002-2007	N	N	N	N	N	N	N	
Total - Ensemble des industries	59 576	100,0	-5,3	9 415	100,0	-9,4	4 570	1 472	1 236	1 100	465	263	309	
Distribution par taille (%)	-	-	-	-	100,0	-	48,5	15,6	13,1	11,7	4,9	2,8	3,3	
Secteur primaire	170	0,3	-9,1	47	0,5	14,6	25	6	5	9	1	1	0	
Secteur secondaire	7 768	13,0	-14,3	416	4,4	-24,2	222	58	56	37	17	11	15	
Construction	3 243	5,4	-5,5	135	1,4	-14,6	68	26	13	15	6	2	5	
Fabrication	4 525	7,6	-19,6	281	3,0	-28,1	154	32	43	22	11	9	10	
Fabrication d'aliments, de boissons et de produits du tabac*	439	0,7	-11,5	20	0,2	-35,5	8	3	5	2	0	1	1	
Fabrication de vêtements, de produits en cuir et de produits analogues*	804	1,3	-38,5	48	0,5	-51,0	30	6	8	3	0	0	1	
Impression et activités connexes de soutien*	468	0,8	-14,9	47	0,5	-17,5	26	5	9	1	4	2	0	
Fabrication de produits métalliques*	475	0,8	-9,5	5	0,1	-28,6	3	0	1	1	0	0	0	
Fabrication de produits informatiques et électroniques, de matériel, d'appareils et de composants électriques*	334	0,6	-11,4	15	0,2	-37,5	6	1	5	1	2	0	0	
Activités diverses de fabrication*	423	0,7	-11,9	63	0,7	-23,2	47	4	5	4	1	2	0	
Autres activités de fabrication	1 582	2,7	-16,4	83	0,9	-9,8	34	13	10	10	4	4	8	
Services à la consommation	24 636	41,4	-5,8	3 337	35,4	-9,4	1 696	608	454	321	152	54	52	
Commerce de gros	5 604	9,4	-10,4	480	5,1	-21,2	293	65	51	38	16	8	9	
Commerce de détail	7 690	12,9	-4,3	919	9,8	-10,9	476	225	134	52	17	7	8	
Autres services à la consommation	11 342	19,0	-4,4	1 938	20,6	-5,2	927	318	269	231	119	39	35	
Arts, spectacles et loisirs*	1 095	1,8	-1,5	206	2,2	7,3	99	33	26	19	13	6	10	
Hébergement et services de restauration*	4 839	8,1	-1,4	963	10,2	-8,5	399	151	150	151	76	20	16	
Autres services, sauf administrations publiques*	5 408	9,1	-7,4	769	8,2	-3,8	429	134	93	61	30	13	9	
Services à la production	21 065	35,4	-2,8	4 926	52,3	-8,8	2 286	711	629	660	281	177	182	
Transport et entreposage	2 136	3,6	2,2	234	2,5	-11,4	84	44	35	33	18	11	9	
Industrie de l'information et industrie culturelle	1 682	2,8	-4,5	483	5,1	-6,2	196	74	50	76	35	26	26	
Finance, assurances et immobilier	5 281	8,9	1,8	1 425	15,1	1,1	639	209	189	200	74	50	64	
Finance et assurances*	2 584	4,3	2,1	861	9,1	6,3	342	112	123	149	50	36	49	
Services immobiliers et services de location et de location bail*	2 697	4,5	1,5	564	6,0	-5,8	297	97	66	51	24	14	15	
Services aux entreprises	11 966	20,1	-5,2	2 784	29,6	-13,4	1 367	384	355	351	154	90	83	
Services professionnels, scientifiques et techniques*	7 908	13,3	-3,4	1 909	20,3	-13,8	971	262	235	238	95	59	49	
Gestion de sociétés et d'entreprises*	815	1,4	-33,5	240	2,5	-34,6	129	32	33	22	14	4	6	
Services administratifs et services de soutien*	3 131	5,3	-0,4	624	6,6	-0,5	266	86	84	88	45	27	28	
Autres services à la production	112	0,2	57,7	11	0,1	57,1	1	4	3	3	0	0	0	
Services publics	5 937	10,0	0,9	689	7,3	-3,9	341	89	92	73	14	20	60	
Services des secteurs publics	28	0,0	-3,4	9	0,1	0,0	2	0	2	1	0	0	4	
Services d'enseignement	704	1,2	1,4	122	1,3	0,0	50	18	21	16	4	5	8	
Soins de santé et assistance sociale	5 052	8,5	1,0	467	5,0	-5,5	273	59	62	47	5	7	14	
Administrations publiques	153	0,3	-4,4	91	1,0	-1,1	16	12	7	9	5	8	34	

Source : Statistique Canada, Registre des entreprises, décembre 2002 et juin 2007. Traitement et analyse : INRS-UCS.
*Sous-secteurs d'activité qui regroupent plus de 0,5% des établissements de l'île de Montréal.

Ajoutons que plusieurs autres sous-secteurs ont connu des baisses de moindre ampleur, mais leurs plus grands effectifs en rehaussent l'importance. C'est le cas du sous-secteur commerce de gros, qui représente 5,1% en 2007 (9,4% pour l'île), qui a connu une baisse de 21,2% depuis 2002 (contre -10,4% pour l'île). On observe une situation similaire pour les services aux entreprises, qui représente 29,6% en 2007 et est en baisse de 13,4% depuis 2002, tandis que la baisse n'est que de 5,2% pour l'île. En fait, le sous-secteur finance, assurances et immobilier est le seul à avoir connu une hausse du nombre d'établissements entre décembre 2002 et juin 2007 (1,1%).

Finalement, le territoire Saint-Alexandre compte en juin 2007 une part moins importante de petits établissements de moins de cinq employés par rapport à l'île de Montréal (48,5% contre 59,6%). Ce type d'établissement est en hausse depuis décembre 2002 où ils constituaient alors 46,6% des effectifs. Toutefois, la part d'établissements de 200 employés et plus est supérieure pour le territoire Saint-Alexandre comparativement à l'île (3,3% contre 1,4%), elle aussi en hausse depuis 2002.

Emplois

Au recensement de 2006, le nombre d'emplois sur le territoire Saint-Alexandre était de 290 725, soit 25,5% des emplois de l'île de Montréal.

Comme on pouvait s'y attendre, le grand secteur des services à la production (avec 52,3% des établissements) accapare la plus grande part des emplois (51,9%), principalement dans les secteurs de finance, assurances et immobilier (16,8%) et des services aux entreprises (23,2%), plus précisément des services professionnels scientifiques et techniques (17,5%). Avec 24,6% des emplois, mais uniquement 7,3% des établissements, le grand secteur des services publics occupe le second rang. Sur le territoire Saint-Alexandre, les emplois de ce grand secteur sont un peu plus concentrés dans le secteur des administrations publiques (8,7%).

Tout comme pour le territoire Saint-Alexandre, le grand secteur des services à la production est celui qui contient la plus grande part des emplois pour l'ensemble de l'île (respectivement 51,9% contre 31,6%), et presque tous ses sous-secteurs ont également une part plus importante du nombre d'emplois sur le territoire Saint-Alexandre que pour l'ensemble de l'île. En contrepartie, les parts des emplois reliés aux secteurs de la fabrication (2,3% contre 13,6% pour l'ensemble de l'île), du commerce de détail (4,9% contre 10,1%) et des soins de santé et d'assistance sociale (7% contre 11,6%) y demeurent plus faibles que sur l'ensemble de l'île.

Répartition des emplois selon le secteur d'activité en 2006

	Saint-Alexandre		Île de Montréal	
	N	%	N	%
Toutes les industries	290 725	100,0	1 141 340	100,0
Secteur primaire	360	0,1	1 995	0,2
Secteur secondaire	7 955	2,7	174 985	15,3
Construction	1 240	0,4	20 000	1,8
Fabrication	6 715	2,3	154 985	13,6
Fabrication de vêtements*	1 115	0,4	20 135	1,8
Fabrication du papier*	930	0,3	6 070	0,5
Impression et activités connexes de soutien*	1 130	0,4	10 835	0,9
Première transformation de métaux*	595	0,2	3 840	0,3
Activités diverses de fabrication*	540	0,2	7 855	0,7
Services à la consommation	60 095	20,7	322 480	28,3
Commerce de gros	5 205	1,8	69 450	6,1
Commerce de détail	14 135	4,9	115 450	10,1
Autres services à la consommation	40 755	14,0	137 580	12,1
Services à la production	150 795	51,9	360 610	31,6
Transport et entreposage	11 620	4,0	57 235	5,0
Industrie de l'information et industrie culturelle	22 795	7,8	55 525	4,9
Télécommunications*	11 055	3,8	20 900	1,8
Finance, assurances et immobilier	48 875	16,8	90 575	7,9
Intermédiation financière et activités connexes*	21 125	7,3	34 855	3,1
Valeurs mobilières contrats de marchandises et autres activités d'investissement financier connexes*	9 660	3,3	13 230	1,2
Sociétés d'assurance et activités connexes*	12 240	4,2	19 630	1,7
Services aux entreprises	67 505	23,2	157 275	13,8
Services professionnels scientifiques et techniques*	50 925	17,5	110 590	9,7
Services administratifs et services de soutien*	15 665	5,4	43 650	3,8
Services publics	71 520	24,6	281 260	24,6
Services des secteurs publics	5 840	2,0	11 445	1,0
Administrations publiques	25 275	8,7	56 425	4,9
Services d'enseignement	20 100	6,9	81 085	7,1
Soins de santé et assistance sociale	20 305	7,0	132 305	11,6

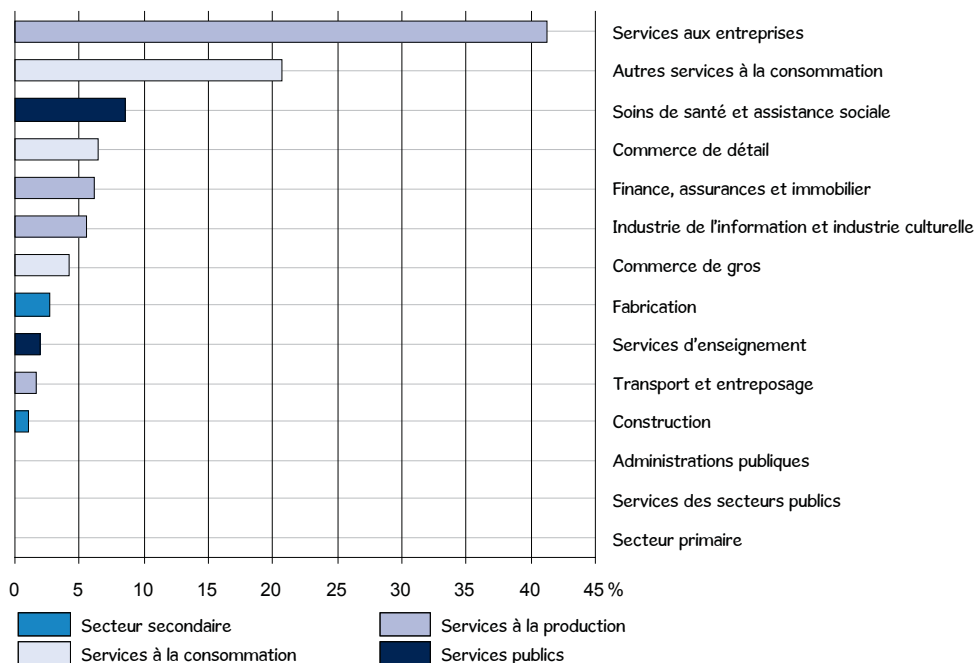
Source : Statistique Canada, recensement de 2006, compilation spéciale de la Direction de la planification et de l'information sur le marché du travail, Direction régionale d'Emploi-Québec de l'Île-de-Montréal. Traitement et analyse : INRS-UCS.
 *Sous-secteurs d'activité qui regroupent plus de 5% des emplois du grand secteur.

Travailleurs autonomes

Le graphique illustre la répartition des 4 935 travailleurs autonomes résidant sur le territoire Saint-Alexandre en 2006, 4,8% des 102 260 travailleurs autonomes de l'île de Montréal. Sur le territoire Saint-Alexandre, la plupart des travailleurs autonomes œuvrent dans deux grands secteurs qui accaparent près des deux tiers des effectifs. Le secteur des services aux entreprises prédomine largement avec 41,2% des travailleurs (28,2% pour l'île), suivi de celui des autres services à la consommation (20,7% contre 18,3% pour l'île). Plus généralement, plus de la moitié des travailleurs autonomes œuvrent dans le grand secteur des services à la production (54,7%).

Le secteur des soins de santé et de l'assistance sociale occupe le troisième rang avec 8,5% des effectifs (10,9% pour l'île). Ajoutons qu'avec une part de seulement 3,6% des travailleurs autonomes du territoire Saint-Alexandre, le grand secteur secondaire, qui regroupe la construction (1%) et la fabrication (2,6%), est très peu présent sur le territoire Saint-Alexandre comparativement à l'ensemble de l'île de Montréal (12,4%). Notons en terminant que le secteur des services aux entreprises, dont relève plus du tiers des travailleurs autonomes, a perdu 13,4% de ses établissements entre décembre 2002 et juin 2007 (voir le tableau de la répartition des établissements selon le secteur d'activité et la taille).

Travailleurs autonomes occupés selon le secteur d'activité, Saint-Alexandre, 2006



Source : Statistique Canada, recensement de 2006, compilation spéciale de la Direction de la planification et de l'information sur le marché du travail, Direction régionale d'Emploi-Québec de l'île-de-Montréal. Traitement et analyse : INRS-UCS.

LES CLIENTÈLES SPÉCIFIQUES

Femmes

Un peu moins de la moitié (46,8%) des résidants du territoire Saint-Alexandre sont des femmes. Comparativement à l'ensemble de la population de 15 ans et plus, ces dernières présentent des proportions similaires de sans diplôme et de personnes ayant une formation universitaire. Par contre, elles sont moins présentes sur le marché du travail; toutefois, leur taux de chômage est similaire à celui de l'ensemble de la population active (10,9% contre 10,6%). Les femmes représentent 39,3% des prestataires de l'assurance-emploi (moyenne de 2007). En mars 2007, elles forment 31,3% des prestataires de la solidarité sociale et 27,1% de l'aide sociale; elles représentent toutefois 92,6% des chefs de famille monoparentale prestataires à l'aide sociale.

Jeunes

Les jeunes de 25 à 29 ans sont beaucoup plus scolarisés que l'ensemble de la population de 15 ans et plus : 73,9% ont complété une formation universitaire et un négligeable 1,8% n'a aucun diplôme (contre respectivement 55,6% et 8,9%). Bien entendu, une proportion plus faible des plus jeunes (15 à 24 ans) a fait des études universitaires, mais certains d'entre eux sont encore aux études ou trop jeunes pour avoir atteint le niveau universitaire.

Les jeunes sont présents sur le marché du travail, en particulier les 25 à 29 ans (taux d'activité de 77% contre 61,7% pour les 15 ans et plus). Le taux de chômage des 15 à 24 ans est particulièrement élevé (19,5%), il affiche un écart de près de 9 points avec celui des 15 ans et plus (10,6%). Les 25 à 29 ans affichent quant à eux un taux légèrement inférieur aux 15 ans et plus (9,5% %). Alors qu'ils forment 34,9% de la population active, les jeunes de 15 à 29 ans représentent 24,7% des prestataires de l'assurance-emploi, 14,3% des prestataires de l'aide sociale, et seulement 5,5% de ceux de la solidarité sociale.

45-64 ans

Les personnes des 45 à 64 ans du territoire Saint-Alexandre regroupent deux populations relativement semblables quant à la scolarité, mais différentes quant à l'activité sur le marché du travail.

Si les 55 à 64 ans présentent une proportion légèrement plus élevée de personnes sans diplôme que les 45 à 54 ans (11,8% contre 8,5%), ils affichent une proportion relativement semblable de personnes ayant une formation universitaire (55,2% contre 56,7%). Ajoutons que ces deux groupes ont des profils de scolarité assez similaires à l'ensemble des 15 ans et plus du territoire.

Bien entendu, les 45 à 54 ans sont nettement plus présents sur le marché du travail, mais ils sont aussi un peu plus souvent en chômage (8,7% contre 7,5% pour les 55 à 64 ans). Comparativement aux 55 à 64 ans, les 45 à 54 ans forment une proportion nettement plus grande des prestataires de l'assurance-emploi et de l'aide sociale. Ils forment toutefois une proportion assez similaire de prestataires de la solidarité sociale, bien que légèrement inférieure.

Personnes nées hors Canada

La moitié des personnes résidant sur le territoire Saint-Alexandre sont nées hors Canada. Elles sont proportionnellement moins nombreuses à ne pas détenir de diplôme (7,9% contre 8,9%), elles possèdent aussi plus fréquemment une formation universitaire (60,3% contre 55,6%). Toutefois, elles sont moins présentes sur le marché du travail; celles qui le sont se retrouvent plus souvent en chômage (13,8% contre 10,6%). Ajoutons que 44,5% des prestataires de l'aide sociale du territoire Saint-Alexandre sont nés hors Canada, de même que 73% des chefs de famille monoparentale prestataires de l'aide sociale. Cela dit, une part infime (1,1%) des prestataires de la solidarité sociale est née hors Canada.

Personnes issues des minorités visibles

Plus du tiers de la population du territoire Saint-Alexandre se déclare issue des minorités visibles. Globalement, ces personnes sont un peu plus scolarisées que l'ensemble de la population de 15 ans et plus : 56,8% possèdent une formation universitaire et seulement 8,8% n'ont aucun diplôme (contre respectivement 55,6% et 8,9%). Elles sont moins présentes sur le marché du travail et leur taux de chômage est sensiblement plus élevé que celui de l'ensemble de la population active (14,9% contre 10,6%).

Caractéristiques des clientèles spécifiques, Saint-Alexandre

	Population totale	Femmes	Jeunes		45-64 ans		Personnes nées hors Canada	Personnes issues des minorités visibles
			15-24	25-29	45-54	55-64		
Population totale¹	57 620	26 945	10 845	7 925	6 875	6 975	28 410	20 850
%	100,0	46,8	18,8	13,8	11,9	12,1	49,3	36,2
Population de 15 ans et plus¹	53 810	25 095	-	-	-	-	27 320	18 540
%	100,0	46,6	20,2	14,7	12,8	13,0	50,8	34,5
Scolarité (15 ans et plus)¹	53 805	25 095	10 845	7 930	6 870	6 975	27 320	18 540
Aucun diplôme	8,9	9,4	8,5	1,8	8,5	11,8	7,9	8,8
Diplôme d'études secondaires	18,2	18,8	36,7	9,3	14,9	15,8	17,3	20,0
Diplôme d'une école de métier	4,2	4,0	2,0	2,8	6,1	6,5	3,6	3,2
Diplôme collégial	13,0	12,8	18,9	12,2	13,9	10,8	10,9	11,2
Certificat universitaire	7,4	8,6	6,0	8,0	8,3	8,4	7,8	8,0
Baccalauréat	26,2	26,4	23,8	37,7	26,3	21,4	25,9	27,3
Diplôme supérieur au baccalauréat	22,0	20,0	4,0	28,2	22,1	25,4	26,6	21,5
Marché du travail (15 ans et plus)¹								
Population active	33 220	14 100	5 490	6 105	5 405	4 315	15 310	10 170
%	100,0	42,4	16,5	18,4	16,3	13,0	46,1	30,6
Personnes occupées	29 710	12 565	4 420	5 530	4 935	3 995	13 195	8 650
%	100,0	42,3	14,9	18,6	16,6	13,4	44,4	29,1
Chômeurs	3 510	1 535	1 070	580	470	325	2 110	1 520
%	100,0	43,7	30,5	16,5	13,4	9,3	60,1	43,3
Taux de chômage (%)	10,6	10,9	19,5	9,5	8,7	7,5	13,8	14,9
Taux d'emploi (%)	55,2	50,1	40,8	69,7	71,8	57,2	48,3	46,7
Taux d'activité (%)	61,7	56,2	50,6	77,0	78,7	61,8	56,0	54,9
Prestataires de l'assurance-emploi, moyenne 2007²	915	360	65	161	175	94	-	-
%	100,0	39,3	7,1	17,6	19,1	10,3	-	-
Prestataires de l'aide sociale, mars 2007³	3 295	892	175	296	924	689	1 467	-
%	100,0	27,1	5,3	9,0	28,0	20,9	44,5	-
Familles monoparentales	148	137	9	15	37	15	108	-
%	100,0	92,6	6,1	10,1	25,0	10,1	73,0	-
Prestataires de la solidarité sociale, mars 2007³	1 667	521	33	58	579	595	19	-
%	100,0	31,3	2,0	3,5	34,7	35,7	1,1	-

Sources : ¹ Statistique Canada, recensement de 2006, compilations spéciales. Traitement et analyse : INRS-UCS.

² Ministère des Ressources humaines et Développement des compétences Canada, compilation spéciale de la Direction de la planification et de l'information sur le marché du travail, Direction régionale d'Emploi-Québec de l'Île-de-Montréal. Traitement et analyse : INRS-UCS.

³ MESS, DRES, données non officielles par CLE de résidence, compilation spéciale de la DRES, traitement statistique de la Direction de la planification et de l'information sur le marché du travail, Direction régionale d'Emploi-Québec de l'Île-de-Montréal. Traitement et analyse : INRS-UCS.

- : non disponible.

LEXIQUE

Autochtones : voir « population autochtone ».

Chômeurs : « Personnes qui, pendant la semaine (du dimanche au samedi) ayant précédé le jour du recensement (le 16 mai 2006), étaient sans emploi salarié et sans travail à leur compte, étaient prêtes à travailler et :

- avaient activement cherché un emploi salarié au cours des quatre semaines précédentes; ou
- avaient été mises à pied mais prévoient reprendre leur emploi; ou
- avaient pris des arrangements définis en vue de se présenter à un nouvel emploi dans les quatre semaines suivantes »

dictionnaire du recensement de 2006 de Statistique Canada.

Chômeur n'est pas synonyme de prestataire de l'assurance-emploi.

Connaissance des langues officielles : « indique si le recensé peut soutenir une conversation en français seulement, en anglais seulement, en français et en anglais, ou dans aucune des deux langues officielles. Les données sur les langues officielles se fondent sur une auto-évaluation par les recensés de leur capacité de parler les deux langues officielles » **dictionnaire du recensement de 2006 de Statistique Canada.**

Établissement : L'établissement statistique est l'entité de production ou le plus petit regroupement d'entités de production qui : produit un ensemble de biens ou de services homogènes; ne croise pas les frontières provinciales; fournit des données sur la valeur de la production, sur le coût des principaux intrants intermédiaires utilisés ainsi que sur la main-d'œuvre (y compris son coût) utilisée aux fins de la production. L'entité de production représente l'unité physique où se déroule l'activité économique. Elle doit donc avoir une adresse municipale et une main-d'œuvre dédiée.

Famille avec conjoints : « couples mariés (avec ou sans enfants des deux conjoints ou de l'un d'eux), en couples en union libre (avec ou sans enfants des deux partenaires ou de l'un d'eux). Un couple peut être de sexe opposé ou de même sexe. Les enfants dans une famille de recensement incluent les petits-enfants vivant dans le ménage d'au moins un de leurs grands-parents, en l'absence des parents » **dictionnaire du recensement de 2006 de Statistique Canada.**

Famille monoparentale : « un parent seul vivant avec au moins un enfant dans le même logement » **dictionnaire du recensement de 2006 de Statistique Canada.**

Fréquence des unités à faible revenu avant impôt : « pourcentage de familles économiques ou de personnes hors famille économique qui consacrent 20% de plus que la moyenne de leur revenu avant impôt à la nourriture, au logement et à l'habillement » **dictionnaire du recensement de 2006 de Statistique Canada.**

Genre de ménage : « Catégorie à laquelle une personne vivant seule ou un groupe de personnes occupant un même logement appartiennent. On trouve deux catégories : les ménages non

familiaux et les ménages familiaux. Un ménage non familial est formé soit d'une personne vivant seule, soit de deux personnes ou plus partageant un logement, mais qui ne forment pas une famille. Les ménages familiaux se subdivisent en deux sous-catégories : les ménages unifamiliaux et les ménages multifamiliaux. Un ménage unifamilial se compose d'une seule famille (p. ex., un couple avec ou sans enfants). Un ménage multifamilial est formé de deux familles ou plus occupant le même logement » **dictionnaire du recensement de 2006 de Statistique Canada.**

Immigrants : voir « population des immigrants ».

Indice de défavorisation sociale : Il vise à rendre compte des disparités à l'intérieur du territoire du CLE tout en ne perdant pas de vue les particularités du CLE dans l'ensemble montréalais. Calculé par secteur de recensement, il a été construit à partir d'une mesure de pauvreté – le pourcentage de personnes à faible revenu dans la population totale – et de quatre variables en lien avec la défavorisation :

- le pourcentage de familles monoparentales dans l'ensemble des familles;
- le taux de chômage;
- le pourcentage de personnes de 25 à 64 sans diplôme;
- le pourcentage d'immigrants récents (arrivés entre 2001 et 2006) dans la population totale.

Lorsque ces indicateurs sont élevés, pris dans leur ensemble, ils sont symptomatiques de la défavorisation dans le secteur de recensement. L'indice de défavorisation proposé ici est en fait la sommation des cinq variables préalablement ramenées sur une échelle de 0 à 1. Il varie donc potentiellement de 0 à 5, soit respectivement d'une défavorisation minimale à une défavorisation maximale. En dernier lieu, l'indice a été regroupé en quatre catégories, chacune d'entre elles comprenant le quart des secteurs de recensement de l'île de Montréal. La même méthodologie a été appliquée aux territoires des CLE, ce qui a permis de les classer de 1 à 14 quant à la défavorisation relative (1 pour le territoire de CLE avec la population la plus défavorisée et 14 pour le territoire de CLE avec la population la moins défavorisée).

Comparativement à l'indice de défavorisation de 2001, il est à noter que la variable de faible scolarité n'est pas la même en 2006 :

- En 2001, pourcentage de 20 ans et plus avec un niveau de scolarité inférieur à une 9^e année;
- En 2006, pourcentage de 25 à 64 ans sans diplôme.

Lieu de naissance :

Afrique du Nord : Algérie, Égypte, Libye, Maroc, Sahara occidental, Soudan et Tunisie.

Afrique subsaharienne : Afrique sans l'Afrique du Nord.

Amérique centrale : Belize, Costa Rica, El Salvador, Guatemala, Honduras, Mexique, Nicaragua et Panama

Amérique du Sud : Argentine, Bolivie, Brésil, Chili, Colombie, Équateur, Îles Falkland (Malvinas), Guyana, Guyane française, Paraguay, Pérou, Suriname, Uruguay et Venezuela.

Caraïbes et Bermudes : Anguilla, Antigua-et-Barbuda, Antilles néerlandaises, Aruba, Bahamas Barbade, Bermudes, Îles Caïmans, Cuba, République Dominicaine, Dominique, Grenade, Guadeloupe, Haïti, Jamaïque, Martinique, Montserrat, Porto Rico, Saint-Kitts-et-Nevis, Saint-Vincent-et-les Grenadines, Sainte-Lucie, Trinité-et-Tobago, Turks et Caicos, Îles Turks et Caicos, Îles Vierges (américaines), Vierges, Îles (britanniques)

Asie occidentale et centrale et Moyen-Orient : Afghanistan, Chypre, Iran, Arabie saoudite, Bahreïn, Émirats arabes unis, Iraq, Israël, Jordanie, Koweït, Palestine/Cisjordanie/Bande de Gaza, Liban, Oman, Qatar, Syrie, Yémen, Turquie, Kazakhstan, Kirghizistan, Ouzbékistan, Tadjikistan, Turkménistan, Arménie, Azerbaïdjan et Géorgie.

Asie orientale : République populaire de Chine (y compris Hong Kong et Macao), Corée du Nord, Corée du Sud, Japon, Mongolie, Taïwan.

Asie du Sud-Est : Brunéi Darussalam, Cambodge, Indonésie, Laos, Malaisie, Myanmar, Philippines, Singapour, Thaïlande, Timor oriental et Viet Nam.

Asie méridionale : Australie, Îles Cook, Îles Fidji, Guam, Kiribati, Îles Marshall, États fédérés de Micronésie, Nauru Nauru, Nouvelle-Calédonie, Nouvelle-Zélande, Palaos, Papouasie-Nouvelle-Guinée, Pitcairn, Polynésie française, Îles Salomon, Îles Samoa, Samoa américaines, Samoa, Tonga, Tuvalu, Vanuatu et Wallis-et-Futuna.

Europe occidentale : Allemagne, Autriche, Belgique, France, Liechtenstein, Luxembourg, Monaco, Pays-Bas et Suisse.

Europe méridionale : Albanie, Andorre, Espagne, Gibraltar, Grèce, Italie, Malte, Portugal, Saint-Marin, Saint-Siège (Cité du Vatican), Bosnie-Herzégovine, Croatie, Macédoine, Slovénie, Serbie et Monténégro, Yougoslavie, n.d.a. (non déclarés ailleurs).

Europe orientale : Bulgarie, Hongrie, Pologne, République tchèque, Slovaquie, Roumanie, Estonie, Lettonie, Lituanie, Républiques de l'Europe orientale anciennement soviétiques, Bélarus, Fédération de Russie, République de Moldavie, Ukraine, URSS, n.d.a. (non déclarés ailleurs).

Europe septentrionale : Irlande, Royaume-Uni, Danemark, Finlande, Islande, Norvège et Suède.

Ménages multifamiliaux : voir « genre de ménage ».

Ménages non familiaux : voir « genre de ménage ».

Minorité visible : voir « Population des minorités visibles ».

Nés à l'extérieur du Canada : voir « population des immigrants ».

Niveaux de compétence : voir « Professions ».

Nouveaux arrivants : selon Statistique Canada, les personnes immigrantes arrivées entre 2001 et 2006.

Personnes inactives : « Personnes qui, pendant la semaine (du dimanche au samedi) ayant précédé le jour du recensement (le 16 mai 2006), n'étaient ni occupées ni en chômage. Les inactifs comprennent les étudiants, les personnes au foyer, les retraités, les travailleurs saisonniers en période de relâche qui ne cherchaient pas un travail et les personnes qui ne pouvaient travailler en raison d'une maladie chronique ou d'une incapacité à long terme » **dictionnaire du recensement de 2006 de Statistique Canada**.

Personnes occupées : « Personnes qui, au cours de la semaine (du dimanche au samedi) ayant précédé le jour du recensement (le 16 mai 2006) :

- avaient fait un travail quelconque à un emploi salarié ou à leur compte ou sans rémunération dans une ferme ou une entreprise familiale ou dans l'exercice d'une profession;
- étaient absentes de leur travail ou de l'entreprise, avec ou sans rémunération, toute la semaine à cause de vacances, d'une maladie, d'un conflit de travail à leur lieu de travail, ou encore pour d'autres raisons » **dictionnaire du recensement de 2006 de Statistique Canada**.

Population active : « Personnes qui étaient soit occupées, soit en chômage pendant la semaine (du dimanche au samedi) ayant précédé le jour du recensement (le 16 mai 2006). Population active = Personnes occupées + Chômeurs » **dictionnaire du recensement de 2006 de Statistique Canada**.

Population active occupée : voir « personnes occupées ».

Population autochtone : « Personne ayant déclaré appartenir à au moins un groupe autochtone, c'est-à-dire Indien de l'Amérique du Nord, Métis ou Inuit, et/ou personne ayant déclaré être un Indien des traités ou un Indien inscrit tel que défini par la Loi sur les Indiens du Canada, et/ou personne ayant déclaré appartenir à une bande indienne et/ou à une Première nation » **dictionnaire du recensement de 2006 de Statistique Canada**.

Population à faible revenu : voir « Fréquence des unités à faible revenu avant impôt ».

Population immigrante : « Personnes ayant le statut d'immigrant reçu au Canada, ou l'ayant déjà eu. Un immigrant reçu est une personne à qui les autorités de l'immigration ont accordé le droit de résider au Canada en permanence. Certains immigrants résident au Canada depuis un certain nombre d'années, alors que d'autres sont arrivés récemment. La plupart des immigrants sont nés à l'extérieur du Canada, mais un petit nombre d'entre eux sont nés au Canada. Les enfants nés au Canada de parents immigrants sont comptés parmi les non-immigrants dans les données du recensement » **dictionnaire du recensement de 2006 de Statistique Canada**.

Les concepts de population immigrante et de population née hors Canada ne sont pas tout à fait identiques. D'une part, la plupart des personnes nées hors Canada sont immigrantes, mais certaines sont citoyennes canadiennes de naissance même si elles sont nées à l'étranger, parce qu'au moment de leur naissance, au moins l'un de leurs deux parents était citoyen canadien. Cependant, la plus grande différence entre le nombre des personnes immigrantes et celui des

personnes nées hors Canada est due à la présence au Canada de résidents non permanents, qui sont comptés parmi la population née hors Canada et non parmi la population immigrante, parce qu'ils n'ont pas le statut d'immigrant reçu. Il s'agit des personnes d'un autre pays qui détiennent un permis de travail, un permis de séjour pour étudiants, un permis ministériel, ou qui revendiquent le statut de réfugié au moment du recensement, ainsi que les membres de leur famille vivant avec elles.

Population immigrante selon le statut des générations : « Fait référence au statut générationnel d'une personne, c'est-à-dire, première génération, deuxième génération ou troisième génération ou plus.

1^e génération : Personnes nées à l'extérieur du Canada. Il s'agit, pour la plupart, de personnes qui sont, ou qui ont déjà été, des immigrants reçus au Canada. Sont également incluses dans la première génération un petit nombre de personnes nées à l'extérieur du Canada de parents qui sont citoyens canadiens de naissance. En outre, la première génération comprend les résidents non permanents (personnes au Canada venant d'un autre pays qui sont titulaires d'un permis de travail ou d'un permis d'études, ou qui revendiquent le statut de réfugié ainsi que les membres de leur famille vivant avec eux au Canada).

2^e génération : Personnes nées au Canada dont au moins un des parents est né à l'extérieur du Canada. Sont incluses a) les personnes nées au Canada dont les deux parents sont nés à l'extérieur du Canada et b) les personnes nées au Canada dont un des parents est né au Canada et l'autre est né à l'extérieur du Canada (les grands-parents de ces personnes peuvent être nés au Canada ou à l'extérieur du Canada).

3^e génération ou plus : Personnes nées au Canada dont les deux parents sont nés au Canada (les grands-parents de ces personnes peuvent être nés au Canada ou à l'extérieur du Canada) » **dictionnaire du recensement de 2006 de Statistique Canada.**

Population des minorités visibles : « Groupe de minorités visibles auquel le recensé appartient. Selon la Loi sur l'équité en matière d'emploi, font partie des minorités visibles les personnes, autres que les Autochtones, qui ne sont pas de race blanche ou qui n'ont pas la peau blanche. La variable population des minorités visibles comprend les catégories suivantes : Chinois, Sud-Asiatique, Noir, Philippin, Latino-Américain, Asiatique du Sud-Est, Arabe, Asiatique occidental, Coréen, Japonais, minorités visibles non incluses ailleurs, minorités visibles multiples et non-membre d'une minorité visible » **dictionnaire du recensement de 2006 de Statistique Canada.**

Population née hors Canada : voir « population immigrante ».

Prestataires de l'aide sociale : Les prestataires de l'aide sociale sont des personnes sans contraintes à l'emploi ou ayant des contraintes temporaires à l'emploi.

Prestataires de l'assurance-emploi : Il s'agit des prestataires actifs et aptes au travail, c'est-à-dire les prestataires réguliers qui reçoivent des prestations ordinaires ou régulières (pour un motif autre que la maladie, une blessure, une grossesse ou des obligations parentales).

Prestataires de la solidarité sociale : Les prestataires de la solidarité sociale sont des personnes ayant des contraintes sévères à l'emploi ou leurs conjoints sans contraintes sévères (les conjoints sans contraintes sévères qui dépendent du programme de solidarité sociale ont été exclus de nos analyses).

Profession (selon la Classification nationale des professions pour statistiques de 2006 [CNP-S 2006]) : « Nature du métier des personnes âgées de 15 ans et plus. La profession est déterminée à partir du type d'emploi occupé et de la description des tâches faites par la personne recensée. Les données de 2006 sur la profession sont classées selon la Classification nationale des professions pour statistiques de 2006 (CNP-S 2006). [...] Elle comprend quatre niveaux d'agrégation : 10 grandes catégories professionnelles englobant 47 grands groupes, lesquels comprennent à leur tour 140 sous-groupes. Ces sous-groupes renferment 520 groupes de base. Les titres de profession sont classés selon le niveau de scolarité, de formation ou de compétence nécessaire pour exercer cette profession, ainsi que le genre de travail exécuté, déterminé d'après les tâches, les fonctions et les responsabilités reliées au poste. Pour plus de renseignements sur la CNP-S 2006, se reporter à la Classification nationale des professions pour statistiques de 2006, no 12-583-XIF au catalogue » **dictionnaire du recensement de 2006 de Statistique Canada.**

Le niveau de compétence A est attribué aux postes qui exigent généralement un diplôme universitaire (personnel professionnel).

Le niveau de compétence B regroupe les postes qui exigent généralement un diplôme d'études collégiales ou une formation équivalente (personnel technique et spécialisé).

Le niveau de compétence C est celui des postes qui demandent un certificat d'études secondaires ou une expérience de travail spécifique (personnel intermédiaire).

Le niveau de compétence D regroupe les postes élémentaires et de manœuvres qui exigent un minimum d'études : quelques années d'études secondaires et une brève démonstration du travail (personnel élémentaire).

Programme d'aide sociale : Programme visant à accorder une aide financière de dernier recours aux personnes qui ne présentent pas de contraintes sévères à l'emploi.

Programme de solidarité sociale : Programme visant à accorder une aide financière de dernier recours aux personnes qui présentent des contraintes sévères à l'emploi ainsi qu'à leurs conjoints.

Programmes d'aide financière de dernier recours : les programmes d'aide financière de dernier recours regroupent le Programme d'aide sociale et le Programme de solidarité sociale.

Rapport emploi-population : voir « taux d'emploi ».

Revenu total : « Total du revenu provenant de toutes les sources, y compris un revenu d'emploi, un revenu provenant de programmes gouvernementaux, une pension, un revenu de placements ou tout autre revenu en espèces. Revenu total en espèces, reçu par les personnes âgées de 15 ans et plus durant l'année civile 2005, provenant des sources suivantes : salaires et traitements (total); revenu agricole

net; revenu non agricole net de l'exploitation d'une entreprise non constituée en société et/ou de l'exercice d'une profession; prestations pour enfants; pension de la sécurité de la vieillesse et supplément de revenu garanti; prestations du Régime de rentes du Québec ou du Régime de pensions du Canada; prestations d'assurance-emploi; autre revenu provenant de sources publiques; dividendes, intérêts d'obligations, de dépôts et de certificats d'épargne, et autre revenu de placements; pensions de retraite et rentes, y compris les rentes de REÉR et de FERR; autres revenus en espèces » **dictionnaire du recensement de 2006 de Statistique Canada.**

Revenu total du ménage : « Somme des revenus totaux de tous les membres du ménage » **dictionnaire du recensement de 2006 de Statistique Canada.**

Revenu total médian : valeur du revenu séparant en deux parties égales la population ou les ménages : la moitié de la population ou des ménages a un revenu total inférieur à cette valeur, et l'autre moitié, un revenu supérieur.

Revenu total moyen : valeur moyenne du revenu de la population ou des ménages.

Seuil de faible revenu : « Niveaux de revenu selon lesquels on estime que les familles ou les personnes hors famille consacrent 20% de plus que la moyenne générale de leur revenu avant impôt à la nourriture, au logement et à l'habillement » **dictionnaire du recensement de 2006 de Statistique Canada.** La matrice des seuils de faible revenu avant impôt de 2005 est reportée au tableau ci-dessous.

Taille du secteur de résidence					
Taille de la famille	Régions rurales	Petites régions urbaines	30 000	100 000	500 000
			à 99 999	à 499 999	ou plus
1	14 303	16 273	17 784	17 895	20 778
2	17 807	20 257	22 139	22 276	25 867
3	21 891	24 904	27 217	27 386	31 801
4	26 579	30 238	33 046	33 251	38 610
5	30 145	34 295	37 480	37 711	43 791
6	33 999	38 679	42 271	42 533	49 389
7+	37 853	43 063	47 063	47 354	54 987

Source : Statistique Canada. Série de documents de recherche - Revenu, Les seuils de faible revenu de 2006 et les mesures de faible revenu de 2005, produit no 75F0002MIF au catalogue de Statistique Canada, no 004.

Scolarité : Plus haut certificat, diplôme ou grade obtenu par la personne recensée. Les réponses possibles sont « Aucun certificat, diplôme ou grade; diplôme d'études secondaires ou l'équivalent; certificat ou diplôme d'une école de métiers; certificat ou diplôme d'un collège, d'un cégep ou d'un autre établissement d'enseignement non universitaire; certificat ou diplôme universitaire inférieur au baccalauréat; baccalauréat; diplôme en médecine; maîtrise; doctorat acquis » **dictionnaire du recensement de 2006 de Statistique Canada.**

Aucun diplôme	Aucun grade, certificat ou diplôme (moins d'un secondaire)
Diplôme d'études secondaires	Certificat d'études secondaires
Diplôme d'une école de métier	Certificat ou diplôme d'une école de métiers
Diplôme collégial	Certificat ou diplôme d'autres études non universitaires
Certificat universitaire	Certificat ou diplôme universitaire inférieur au baccalauréat
Baccalauréat	Baccalauréat
Diplôme supérieur au baccalauréat	Certificat ou diplôme universitaire supérieur au baccalauréat, diplôme en médecine, maîtrise, doctorat acquis

Taux d'activité : « Pourcentage de la population active pendant la semaine (du dimanche au samedi) ayant précédé le jour du recensement par rapport aux personnes âgées de 15 ans et plus » **dictionnaire du recensement de 2006 de Statistique Canada.**

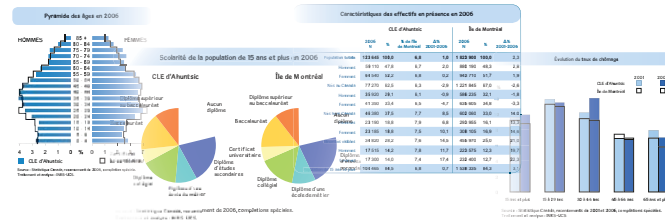
Taux de chômage : « Pourcentage de la population en chômage par rapport à la population active pendant la semaine (du dimanche au samedi) ayant précédé le jour du recensement (le 16 mai 2006) » **dictionnaire du recensement de 2006 de Statistique Canada.**

Taux de couverture : Le taux de couverture traduit la part des emplois occupés par des résidents du territoire de CLE.

Taux d'emploi : « Pourcentage de la population occupée au cours de la semaine (du dimanche au samedi) ayant précédé le jour du recensement (le 16 mai 2006), par rapport au pourcentage de la population âgée de 15 ans et plus » **dictionnaire du recensement de 2006 de Statistique Canada.**

Travailleur autonome : Personne qui a travaillé surtout à son compte, avec ou sans aide rémunérée dans une entreprise, une ferme ou à exercer une profession, seule ou avec des associés, au cours de la semaine (du dimanche au samedi) ayant précédé le recensement (le 16 mai 2006) si elle avait travaillé. Si la personne n'avait pas travaillé au cours de la semaine de référence, c'est ce qui l'a occupé le plus longtemps depuis le 1^{er} janvier 2005. Les personnes ayant occupé deux emplois ou plus cette semaine-là devaient donner des renseignements sur celui auquel elles avaient consacré le plus grand nombre d'heures. Comprend les travailleurs autonomes ayant une entreprise non constituée en société et les travailleurs autonomes ayant une entreprise constituée en société.

Les portraits socioéconomiques des territoires des centres locaux d'emploi de l'île de Montréal



25 documents à télécharger à l'adresse suivante : www.emploiquebec.net/montreal

• Synthèse pour l'île de Montréal

- Centre local d'emploi d'Achuntsic
- Centre local d'emploi de Côte-des-Neiges
- Centre local d'emploi d'Hochelaga-Maisonneuve
 - Territoire d'Hochelaga-Maisonneuve
 - Territoire de Mercier
- Centre local d'emploi de LaSalle
 - Arrondissement de LaSalle
 - Territoire de Lachine
- Centre local d'emploi de Montréal-Nord
 - Arrondissement de Montréal-Nord
 - Territoire de Rivière-des-Prairies
- Centre local d'emploi de l'Ouest-de-l'Île
- Centre local d'emploi du Plateau-Mont-Royal
 - Territoire du Plateau-Mont-Royal
 - Territoire de Saint-Alexandre
- Centre local d'emploi de Pointe-aux-Trembles
- Centre local d'emploi de Pointe Saint-Charles
- Centre local d'emploi de Rosemont-Petite-Patrie
- Centre local d'emploi de Saint-Laurent
- Centre local d'emploi de Saint-Léonard
 - Arrondissement de Saint-Léonard
 - Territoire d'Anjou-Montréal-Est
- Centre local d'emploi de Saint-Michel
- Centre local d'emploi de Verdun



www.emploiquebec.net/montreal



www.uqs.inrs.ca